

Edirne Fatih Devri Eserlerine Kısa Bir Bakış ve Sitti Hatun Camii

Doç. Dr. BEDİ N. ŞEHİSUVAROĞLU
İstanbul Üniversitesi

Giriş :

Edirne, dördüncü payitahtımız¹, bu günkü serhad şehri bir asra yakın devlet merkezliği etmiş; ve İstanbul'un fethinden sonra da iki asır kadar gene imparatorluğun büyük ilmi merkezlerinden biri olarak kalmıştır. Bu sebeple Edirne tarihî devirler yaşamış ve pek çok tarihî simâlara makar olmuştur. Onun içindir ki günümüzün bu bakımsız hudut şehri dünün her biri birbirinden zengin değerli âbideleriyle doludur. Ne yazık ki bugün iktisaden ve nüfus itibariyle fakir olan Edirne değil bu güzellikleri ihya etmek onları temiz bir harabe halinde saklamaktan dahi âcizdir. Ancak on binlerle ölçülen nüfusunun pek çoğu da göçmen olduğundan bu anıtların değerlerini takdir etmekten de âcizdirler. Bu yüzden meselâ Hamaza Bey hamamı gibi nefis bir anıt halen ahır olarak kullanılmaktadır.

Edirne düne kadar ikinci ordu merkezi olarak oldukça hareketli bir iktisâdi hayata ve az denemeyecek bir nüfusa mâlikti. Bu gün de iktidarın her fırsattan istifade ederek bu anıtlar şehrine bir an evvel yaşama imkânını sağlaması pek yerinde bir hizmet olacaktır.

Edirne'nin fetih tarihi el'an münakaşa edilen bir konudur. Lâkin Üniversitelerimiz, Türk Tarih Kurumu ve Edirne'yi sevenler gelecek seneyi Edirne'nin 600 cü fetih yıldönümü olarak kutlamaya hazırlanmaktadırlar. Biz de bu çalışmalara katıldığımızdan bu yazımızla Edirne'nin bir anıdını dile getirmek istedik. Ancak Sitti Şah Sultan veya

Sitti Mükerreme Hatun² soyuma ismini veren Şehsuvar Bey'in hemşiresi olması itibariyle mevzuyla şahsen de ilgili bulunmaktayım.

Edirne'de Fatih devri eserlerine kısa bir bakış :

Konu olarak Sitti Şah Sultan camiiine el atmadan evvel Edirne'deki Fatih devri eserlerine kısaca göz atmanın faydalı olduğunu zannedirim. Ancak Fatih devri deyince biz Fatih'in saltanat yılları kadar onu hazırlayan babası II. Murad devrini ve hattâ oğlu II. Bayezid'in ilk devirlerini de kasdetmekteyiz. Edirne bu devrede pek çok tarihî anıtlarla bezenmiş olup ekserisi bu gün dahi ayakta olan âbidelerden aklımıza gelenleri kısaca sıralamakla yetineceğiz:

Edirne Sarayı: II. Murad devrinden başlayarak Fatih ve hattâ çok geç devirlerde dahi zaman, zaman inşa ve ikmal edilmiştir. Halen tamamen yıkılmıştır. Pek az kısmı ayakta. Dr. Rifat Osman'ın bu hususta geniş neşriyatı vardır.

Buçuk Çepe Sarayı: Saray içindeki meşhur Edirne Sarayı'nın çukur ve kapanık olmasına mukabil burası havadar ve serin olduğu

² Sitti Hatun'un asıl ismi Mükerreme Sultan'dır. Sitti; Efendi; Efendi, Bey mânasına gelen Seyyid, Es-Seyyid kelimesinin müennesi olan Seyyid'e denilmektedir. Seyyid eti ise hanımın mânasına olarak hizmetkârlar tarafından kullanılır. İşte Sitti veya Sitti; Seyyid eti kelimesinin muhaffefidir. Yani halk dilinde bu şekle sokulmuştur. Hizmetkârlar isimlerini söylemekten çekindikleri hanımlarını Sitti diye çağırırlardı. Bu sebeple Fatih'in refikası Mükerreme Sultan gibi Şeyhülislâm Zennilli Ali Efendi'nin kızı da zamanında Sitti Hatun diye çağırılırdı.

¹ İstanbul'un fethine kadar İznik, Bursa, Dimetoka ve Edirne sırasıyla Osmanlılara payitahtlık etmiştir.

en güzel eseri olan E d i r n e 'deki II. S e l i m C a m i i 'nin küçük bir kop-
yası olması onun S i n a n 'ın hay-
ranlarından veya talebelerinden biri ta-
rafından yapıldığı hissini vermektedir
(*).

I. S ü l e y m a n 'dan sonra tahta,
1566 ile 1574 yılları arasında hüküm sü-
ren II. Selim geçti. E d i r n e 'de adı-
na yaptırmış olduğu cami öldüğü yıl ta-
mamlandı. Cami şehrin dış mahallele-
rinden birinde, güney-batı tarafı yeraltı
kemerleriyle sun'î bir şekilde genişletil-
miş hafif bir bayırın eteğinde inşa edil-
miştir. Böylece ortasına caminin yerleş-
tirildiği 120X166 metre ebadında açık
bir saha elde edilmiş oluyor. Cami, her
zamanki gibi, önünde revak ve şadırvan-
vanlı bir avlu bulunan kubbeli mâbed
iç kısmından müteşekkildir. Birinin dış-
bükeyliği ile diğerinin içbükeyliği biri-
birine son derece ahenkle uydurulmuş,
abdest almağa mahsus şadırvanın ana-
nevî örtüsü burada konmamış olduğu
halde avlunun genişliği salonun kitlevli-
liği ile denge yaratmağa yetmiştir. Por-
talde S ü l e y m a n i y e 'nin içinde
kullanılmış olan kemerleri hatırlatan,
biribirini takip edecek şekilde yerleşti-
rilmiş geniş ve dar kemerler vardır. Bü-
yük kubbesi sekiz poligon ayağa otur-

maktadır. Dışardan bu sekiz ayak kub-
beyi çevreleyen sivri tepeli kulelerle
belirtilmiştir. Tonozlarm dış tazyikle-
ri, dördü iptal edilmek suretiyle se-
kiz ayak tarafından karşılanmaktadır.
Ayaklardan ikisi esas giriş kapısının
yanında ve üzerinde saklanmış, diğer
iki tanesi de mihrabı içine alan de-
rinliğin iki yanında gizlenmiştir. Lü-
zumundan fazla mubalağalı bir şekilde
yapılmış olan diğer dört ayak ise ga-
lerilere çıkılan merdivenleri ihtiva et-
mektedir. Üst kısımda kubbenin aşağı
ve dışarıya doğru olan tazyiki mihrabı
içine alan çıkıntılı kısım ile portalin mü-
cessemliği sayesinde karşılanmaktadır,
yanlarda ise ayaklara çok önem ver-
mek gerekmiştir.

S e l i m i y e tamamlandığı vakit
S i n a n seksenbeş yaşındaydı. 1578 ya-
lında seksendokuz yaşında tam olgun-
luk çağında ölmüştür. İ s t a n b u l 'da
S ü l e y m a n i y e yakınında
plânını bizzat çizmiş olduğu türbesinde
yatmaktadır. Türbesi yakınında vakfi
olan bir sebil ve okul ⁽¹⁰⁾ da vardır.

(*) Yazarın görüşünün aksine olarak her
iki caminin de mimarının S i n a n olduğu
maifumdur. (Çeviren)

(10) Okul bugün mevcut değildir.

için yazlık saray olarak kullanılırdı. Meşhur Yıldız Köşkü de bunun müstemilâtından biridir.

Muradiye camii ve imâreti : Halen ayaktadır. II. Murad eseridir.

Mevlevihâne : Tamamen yıkılmıştır. Bunu da II. Murad yaptırmıştır.

Darülhadis camii ve medresesi : Bu da Sultan II. Murad'ın eseridir.

Tahtakale Hamamı ve Çift-Hamam : Gene II. Murad tarafından Darülhadis camiine vakf olarak yaptırılmıştır. Halen işler haldedir.

Gazimihal Bey Camii ve İmâreti : II. Murad'ın ilk senelerinde 825/1422 yılında Tunca kenarında inşa olunmuştu. Halen harap bir haldedir.

Şeyh Şüca Camii : Evvelâ II. Murad tarafından Tunca kenarlarında tekke olarak inşa edilen bina bilâhare Kanuni devrinde Karamanlı Şeyh Şüca'd-din namına camiye çevrilmiştir.

Saraçhane Köprüsü : Tunca üzerinde ve Edirne sarayı civarındaki on gözlü köprüdür. İnşaatı 855/1451 de bitmiştir. Bânisi II. Murad vüzerasından Şahabü'd-din Paşa'dır.

Şah Melek Paşa camii : Şah Melek Paşa İbn Şâd'ın yine kendi ismi ile anılan mahallede 832/1429 da yaptırdığı camidir. Halen hâraptır.

Hacı İvaz camii : 835/1431-32 de Hacı İvaz mahallesinde inşa olunmuştur.

Tophaneler : Bunlardan birincisi kale içinde Topkapı'da II. Murad tarafından yaptırılmıştır. İkincisini de Fatih Sultan Mehmed Kıyık caddesinde Saçlıdere türbesinin karşısındaki tekkenin yerinde yaptırmıştı.

Fahrü'd-dini Acemi Mescidi : II. Murad ve Fatih devrinin bu değerli fakihi için Ağaçpa-

zarı semtinde Hacı Şakir Bey sokağında yaptırılan bu mescit halen yıkılmıştır. Molla Fahrü'd-din (İbrahim Râzi) nin taşı müzedir.

Üç Şerefeli Camii ve Medresesi : Cami Sultan II. Murad devri eseri olup medreselerden eskisi yine II. Murad'ın, yenisi de Fatih Sultan Mehmed'in hâtırasıdır.

Lâri Çelebi Camii : Lâri Abdülhamid Çelebi, II. Murad ve Fatih devri hekimlerinden olup İstanbul caddesindeki bu camii çok sonra 920/1514 yılında inşa edilmiştir. Halen metrük bir haldedir. Halk arasında Lâri'den muharref olarak Lâleli cami diye meşhurdur.

Kasımpaşa camii : Evliya Kasımpaşa II. Murad ve Fatih devri vezirlerinden olup sedarete kadar yükselmiştir. Kirişhanede Tunca kenarında 883/1478 senesinde inşa ettirdiği camii'nin Mimar Hayrü'd-din'in eseri olması ihtimal dahilindedir. Cami el'an harap olup Kasımpaşa ve diğer birçok meşhurlar bahçesinde gömüldürler.

Sarucapaşa mescidi : Sarucapaşa II. Murad ve Fatih ümerasındandır. Halen memleket hastahanesinin bahçesinde kalan küçük bir mescidi vardır. Tâmir edilmiş bir durumda ise de el'an ibadete açılmamıştır. Sadrazam Kara Mustafa Paşa'nın kesik başı bu mescidin haziresinde gömülüdür.

Fatih veya cephanelik köprüsü : Saray içinde kışlalar tarafındaki köprüdür.

Peykler medresesi : Üç şerefeli cami'in yanında olup Fatih tarafından yaptırılmıştır.

Baruthane : Halen Kıyık'ta baruthane mahallesi denen yerde Fatih tarafından yaptırılmıştı.

Daye Hatun Camii : Fatih Sultan Mehmed'in süt annesi Honat Hatun için Tekkekapaı mevkiinde yaptırılmış tek

minareli bir camidir. Halen harap bir haldedir.

İbrahim Paşa Camii, medresesi ve hamamı : İbrahim Paşa Fatih devri ricalinden olup Kıyık'ta halen kendi ismiyle anılan mahallede 867/1463 yılında bu âbideyi yaptırmıştı. Birçokları gibi halen harap-
tır.

Çakırağa camii : Fatih devri ricalinden Çakırağa tarafından Saraçhane mevkiinde yaptırılmıştı. Halen işler bir haldedir. Çakırağa'nın ayrıca Bursa'da bir hamamı ve Üsküp'de vesair yerlerde de altı mescidi vardır.

Hazinedar Sinan mescidi : Hazinedar Sinan Fatih devri ricalinden olup el'an kendi ismiyle anılan mahallede bu mescidi yaptırmıştı. Mâbet halen yıkılmış olup yeri arsadır.

Doğanağa camii : Fatih devri yeniçeri ağalarından Kuşçu Doğan'ın yaptırdığı bu tek minareli ve güzel cami, Karanfiloğlu semtinde kendi adı ile anılan mahallede olup el'an ibadete açıktır.

Ayşe Kadın camii : Ayşe Kadın veya Ayşe Sultan Çelebi Sultan Mehmed'in kızıdır. İstanbul caddesindeki bu camii babasının ölümünden çok sonra Fatih devrinde 873/1469 da yaptırmıştır. Mimar Hayrü'd-din'in eseri olması muhtemeldir. El'an mamurdur.

Mahmud Paşa hamamı ve zaviyesi : Sadrazam Mahmud Paşa'nın hâtırasıdır. Zaviye yerinde bilâhare Selimiye'nin inşası sırasında Mimar Sinan tarafından Mahmud Paşa'nın ruhunu şâd için bir cami yaptırılmıştır ki halk arasında Taşlık cami diye şöhrat bulan bu mâbet halen haraptır.

Hacı Alemü'd-din medresesi ve camii : Hacı Alemü'd-din Fatih devri ülemasından olup medresesi Saraçlar çarşısında şimdi ki İş Bankası'nın bitişiğinde idi.

Bilâhare 1045/1635 tarihinde mütevellisi tarafından camiye çevrilmiş ise de halen tamamen yıkılmış olup arsasına yeniden inşaat yapılmaktadır.

Baba Timurtaş mescidi : Aynı isimli mahallede 845/1441 de inşa edilmiştir.

Ali Kuşçu mescidi : Ali Kuşçu Fatih devri ülemasındandır. Kendi ismi ile anılan mahalle ve sokakta onun namına yapılmıştır.

Gülbahar Hatun camii : Gülbahar Hatun Fatih Sultan Mehmed'in ilk eşi ve Sultan Bayezid II. nin annesidir. Saray içine karşı olan tepelerin arkasındaki Gülbahar Hatun mahallesinde bulunan camii el'an haraptır.

Çuhacılar hamamı : Fatih devri ülemasından Yahşi Fakih tarafından kal'e içinde yaptırılmış olan bu hamam halen yıkılmış olup arsasında inşaat yapılmıştır.

Zağnos Paşa camii : Hükümetin alt tarafında ve Jandarma dairesinin yanında idi. Yakın zamanlara kadar ibadete açık olan bu mabet de halen tamamıyla yıkılmıştır.

Kilise camii : Hisar içindeki kilise fetihden sonra her ne kadar camie çevrilmişse de uzun müddet öylece kalmış ve Fatih zamanında tamamen yıktırılarak yerine bu cami yaptırılmıştır.

Taşlık camii : Mahmud Paşa hamamı ve zaviyesi dolayısıyla bahsi geçmiştir.

Bayezid imareti ve camii : Sultan II. Bayezid tarafından yaptırılmış çok güzel bir anıt olup el'an ayaktadır .

Süleyman Paşa camii : II. Bayezid vezirlerinden Süleyman Paşa tarafından Tuncak kenarlarında yaptırılmıştı.

Şeyh Çelebi camii ve medresesi : II. Bayezid devrinde 887/1482 yılında inşa edilmiştir.

Bayezid Köprüsü : Bayezid imareti civarındaki altı gözülü güzel köprüdür.

Sitti Şah Sultan Camii :

II. Bayezid devri eserlerinden olan bu mâbedin bânisi Fatih Sultan Mehmed'in ikinci zevcesi ve Dulkadıroğlu Süleyman Bey'in kızı (Sitti Mükerrreme Hatun) dur. Anadolu Selçuklularının varisleri olan Anadolu Beylikleri arasında Osman oğullarının gittikçe kuvvetlenmeleri üzerine diğer beyler onların emniyetini sağlamak düşüncesiyle kendi şehzadelerini Osmanlı saraylarına rehin gibi gönderirlerdi. Diğer taraftan Osmanlılar da bu ülkeleri daha kolaylıkla fethedebilmek için bu beylerle akrabalık tesisine çalışırlardı. Bu sebeple Sultan II. Murad hemşiresini Karamanoğlu Mehmed Bey'le evlendirdiği gibi oğluna da Dulkadir Beylerinin kızlarından birini almayı faydalı bulmuştu. Bunun için 852/1448 yılında Kosova'dan muzafferden Edirne'ye döndüğü zaman bu fikrini Çandarlı Halil Paşa'ya açarak onun da fikrini sormuştu :

— Dilerim ki oğlum Mehmed'i evlendireyim. Dulkadıroğlu Süleyman Bey bir hoş Türkmendir. Bizimle hayli sadakat ve dostluk ider. Anun kızını alıvermek isterim.

Halil Paşa da bu fikri çok münasip buldu. Esasen Dulkadıroğlu Süleyman Bey Edirne sarayında yetişmiş hepsinin bildiği bir insandı. Babası Nasirü'd-din Bey'in ölümü üzerine de Dulkadir Beyliğinin başına geçmişti. Derhal Manisa'ya haber gönderilerek şehzade Mehmed davet olundu; ve mesele'nin siyasî veçhesi anlatılarak rızası alındı. Böylece halasının Karaman Bey'i ile evlenmesi dolayısıyla Karakoyunlulara karşı kuvvetli bir yardımcı bulan Osmanlılar, Karamanoğullarının muhtemel bir hiyanetine karşı da bu sayede Dulkadir Beylerinin yardımını sağlamış olacaktı. Çandarlı Halil

Paşa'nın tensibiyle Amasya Beyi Hızır Ağanın eşi, haremli saltanat tarafından, kayınvalde makamına tâyin edilerek Dulkadıroğullarının merkezi olan Elbistan'a gönderildi.

Süleyman Beyin bir rivayete göre üç, bir rivayete göre de beş kızı vardı. Cümlesini bu kadının önüne getirdiler. Hatun en büyüklerini, Sitti Mükerrreme Hatunu beğenip eline yapıştı. İki gözlerinden öptü. Gelip ikinci Sultan Murad'a anlattılar. Gene Hızır Ağanın eşi ile vüzeradan ve Murad'ın çok sevdiği Saruca Paşa gelini almaya memur edildiler. Elbistan'dan büyük bir çeyizle çıkan gelin, Beyliğin ileri gelenleri tarafından, Bursa'ya kadar uğurlandı. Bursa'da ise Osmanlı Beyleri, kadınlar, âlimler, fakihler ve şeyhler kendisine karşı çıktılar. Oradan Çanakale üzerinden Edirne'ye hareket eden gelinini almak üzere II. Murad birçok ümerasını yolladı. 853/1449 baharında başlayan düğün üç ay sürdü. Edirne sarayında tertiplenen azim ziyafetlere şark ve garp hükümdarlarından bazıları davet edildi. Halk şenlikler yaptı, şâirler kasideler söyledi. Düğünü müteakip yaylaya çekilen Sultan Mehmed bilâhare sancağı olan Manisa'ya hareket etti.

Fatih Sultan Mehmed her ne kadar ilk zevcesi Gülbahar Hatun ile anlaşıp sevişiyorsa da siyasî zaruretlerle yaptığı bu ikinci izdivaçtan pek memnun kalmamış olacak ki babasının ölümü üzerine 1451 de tahta geçince bütün saltanatı boyunca Sitti Hatun'un ömrünü Edirne'de ve yalnız başına geçirdiğini görürüz.

Edirne sarayındaki kadınlar rekabetine son vermek ve belki de Sitti Hatun'un isteğiyle Fatih Sultan Mehmed ikinci zevcesi için Edirne'de Karacabev vap mahallesinde Mahkeme Bayırında, şimdiki orta okul, lise, Sultan camii ve kısmen de İn-

hisarlar İdaresinin yerinde ayrıca bir saray yaptırdı. Krokiden de anlaşılacağı üzere Sitti Şah Sultan sarayı birisi harem, birisi de selâmlık olmak üzere muazzam iki daireden ibaretti. Harem dairesi Kız Öğretmen Okulu'nun bulunduğu yerde, selâmlık dairesi ise Kanatlı köprüde bugün elektrik muhavesinin bulunduğu yerde idi. Cami bilâhare saray bahçesine selâmlığın yanına inşa edilmiştir. Mezar taşından da anlaşılacağı üzere 891/1486 da vefat eden Sitti Şah Sultan umumiyetle çocuksuz ölen diğer padişah haremlerine de yapıldığı gibi bir türbeye nail olamamış ve sarayın bahçesinde cami'in mihrabının iki metre önüne defnedilmiştir. Halen burada harap bir mermer lâhit varsa da baş ve ayak taşları müzeye kaldırılmıştır.

Baş taşında :

- 1 — هذا القبر
- 2 — ست خاتون بنت
- 3 — سليمان بك بن ذو
- 4 — القادر في اوا

Ayak taşında ise :

- 1 — سط رمضان
- 2 — المبارك سنة احدى
- 3 — وتسعين وثمانه
- 4 — الرحمه الله تعالى

yazılıdır.

Türkçesi :

1 — Bu kabir Zülkadir oğlu Süleyman kızı Sitti Hatun (undur).

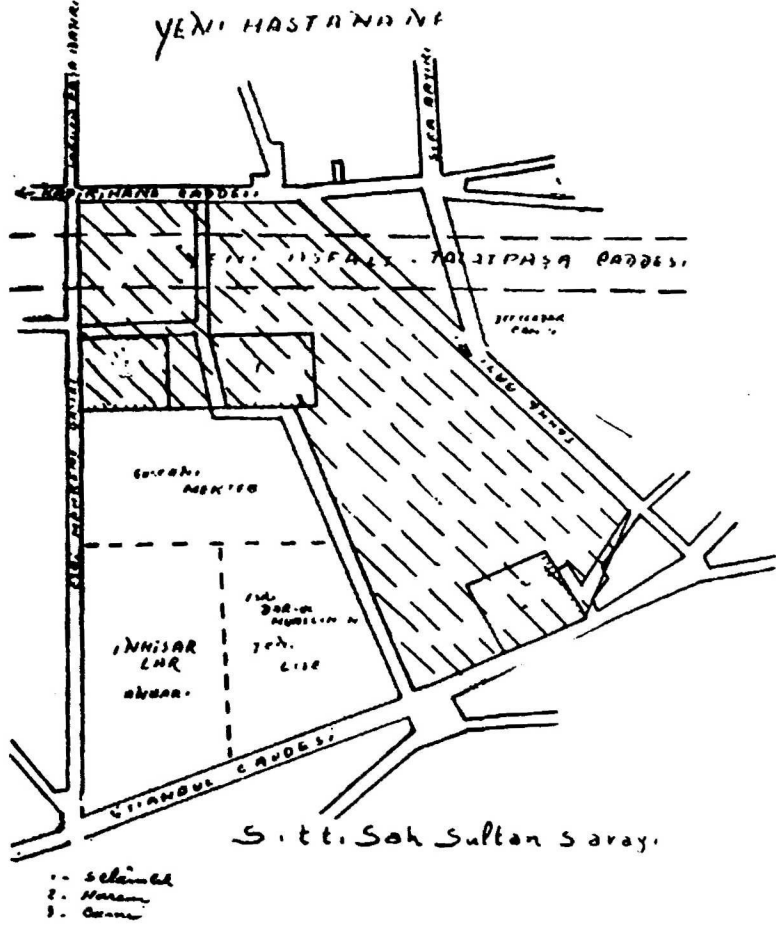
2 — 891 yılı Ramazan ayının ortasında (vefat etti) demektir.

Sitti Hatun'un lâhdi yanında aynı sitede fakat daha küçük ikinci bir lâhid varsa da ancak ayak taşı bulunabilmiş ve o da müzeye kaldırılmıştır. Baş taşı bulunmadığından kime ait olduğu katıyetle bilinmiyorsa da çok muhtemeldir ki hayatta iken Sitti Sultan'a hizmet eden bir yakınına aittir.

Talihsiz Sitti Şah Sultan'ın, güzel bir talih eseri olarak, elimizde zamanında yapılmış bir resmi vardır. Filhakika Prof. Babinger'in Venedik'te San Marko kütüphanesinde bulunduğu ve İstanbul'dan gitme, yarım bir Batlamyus nüshasında yani yazma bir coğrafya eserinde Sitti Hatun ile ağabeyi Melek Arslan Bey'in belki de bir Bizanslı tarafından yapılmış resimleri vardır. Eserin ve resimlerin Fatih Sultan Mehmed'e takdim edilmek üzere hazırlandığı tahmin edilebilir.

Sitti Şah'ın vefatından sonra sarayı bir müddet metrük kalmış ve bilâhare sadrazam Kara Mustafa Paşa tarafından işgâl edilmiştir. Viyana mağlubiyeti dolayısıyla Kara Mustafa Paşa'nın da 1644 de boynu vurulunca diğer malları gibi bu saraya da padişah el koymuştur. Böylece yeniden metrük kalan sarayın selâmlık dairesi kısmen yıkılmış kısmen de eşhasa satılmıştır. Harem dairesi ise Agramlı sörler tarafından satın alınarak (Sör de Şarite) isimli leylî bir kız mektebi açılmıştır. Ne yazık ki asıl bina 1319/1903 yılında Paskalya yortusu gecesi mutbak bacasından çıkan bir yangın neticesi tamamen yandığından gene aynı yerde sörler bugünkü binayı yaptırmışlardı. Bu bina da Cumhuriyet devrinde vali Behçet Bey zamanında 30 bin liraya satın alınarak Kız Öğretmen Okulu açılmıştır. Selâmlık dairesinin ayakta kalan kısmı da bilâhare belediye tarafından satın alınarak bir kısım arsasına elektrik muhavesi yapılmış artan kısım da Kız Öğretmen Okulu'nun bahçesine ilâve edilmiştir.

Gülbahar Hatun gibi Sitti Şah Sultan da bir cami inşasını arzulamakla Fatih Sultan Mehmed'in vefatından sonra üvey oğlu Sultan II. Bayezid'in müsaade ve yardımlarıyla sarayının bahçesinde ve selâmlığın yan tarafındaki



kısma bir cami inşa ettirmeğe başlamıştır. Mimarı Hayr ü'd-din olması muhtemeldir. 889/1484 de inşaatı biten cami büyük kesme taştan yapılmıştır. Haricen dört köşeli olup içten zemini altı köşeli ve tuğla kaplıdır. Bir minaresi vardır. İç süsleme bakımından mermer minber ile iki katlı alçı pencerelerden başka zikre değer bir hususiyet yoksa da önündeki üç kubbeli son cemaat yeri ile bahçesindeki küçük şadırvan ona bir güzellik vermektedir. Asıl bina tek kubbelidir. Bahçesinde ayrıca imam evi ve müezzin odaları da vardır.

Portal üstündeki üç satırlık mermer kitabede ve kısmen hatalı bir Arapça ile aynen şöyle denilmektedir :

- 1 — رصت بنان هذا المقام الكرم في دولت
سلطان العظيم السلطان بن سلطان
2 — ابوالفتح بايزيد خان ادام الله بالخير وودرة
الحسان تيجان خواتين الزمان ست شاه
8 — بنت سليمان بن ذوالقادر تاريخ في سنة تسع
وثمانين وثمانمائه

Türkçesi : «Sultan oğlu Sultan olan Büyük Sultan, Fetih babası Bayezid Han-

Allah (saltanatını) hayırla devamlı kulsın- için onun devletli günlerinde zamanı hatunlarının baştaçı güzellik incisi Dulkadir oğlu Süleyman kızı Sitti Şah 889 yılında bu şerefli makamı sağlam ve metin olarak bina etti» demektir.

Cami 1166/1752, 1319/1903 ve 1328/1912 zelzelelerinde kısmen harap olmuş ise de bilâhare tamir edilmişti. Son defa 17 Haziran 1953 de yeni bir yer sarsıntısına maruz kalarak kubbesi çatlamış ve minaresi tekrardan şerefeye kadar yıkılmıştır. Bu sebeple bir kaç sene evvel evkaf idaresince tamirine başlanmış ise de el'an bitirilememiştir. Mamafih tamiri bittikten sonra dahi bakımı güç olacaktır. Çünkü etrafında cemaat kalmadığı gibi yakınında da başka bir cami daha vardır. Edirne'nin meşhur Dağdeviren ailesinden ve bize bu yazımızda büyük yardımlarda bulunan muhterem Arif Beyefendi, tamirden sonra camiin bir kütüphane olarak kullanılmasını uygun bulmaktadır ki, Kız Muallim Mektebi, Lise, Orta Okul, Hastahane ve diğer devlet daireleri gibi müesseselere çok yakın olması hasebiyle bu düşünce pek yerindedir, sanırım.

BİBLİYOGRAFYA

- Rifat Osman, Dr. Edirne rehnüması 1920.
- Peremeci, Osman Nurl. Edirne Tarihi 1940.
- Babinger, Von Franz. Mehmed's II. Heirat mit Sitt-Chatun (1449). (Der Islam Mec. Cilt : 29 Sayı : 2, 1949).
- Şehsuvaroğlu, Halûk Y. Fatih Sultan Mehmed'in Sitti Hatun ile evlenmesi. (Cumhuriyet 22/1/1950).
- Ünver, Prof. Dr. A. Süheyl. Edirne Muradiye Camii, 1952.
- Ünver, Prof. Dr. A. Süheyl. Cihannüma kasrı, 1953.
- Ünver, Ord. Prof. Dr. A. Süheyl. Edirne'deki Şah Melek Paşa Camii nakışları hakkında, (Vakıflar Dergisi 3, 1957)
- Rifat Osman, Dr. Edirne Sarayı, 1957 (Türk Tıp Tarihi Kurumu yayınlarından).
- Ünver, Ord. Prof. Dr. A. Süheyl. Mahmud Paşa vakıfları ve ekleri. (Vakıflar Dergisi 4, 1958).
- Dağdeviren, Arif. Notları. Rifat Osman, Dr. Arşivleri.
- Ünver, Dr. A. Süheyl. Arşivleri. Şehsuvaroğlu, Bedi N. Arşivleri.



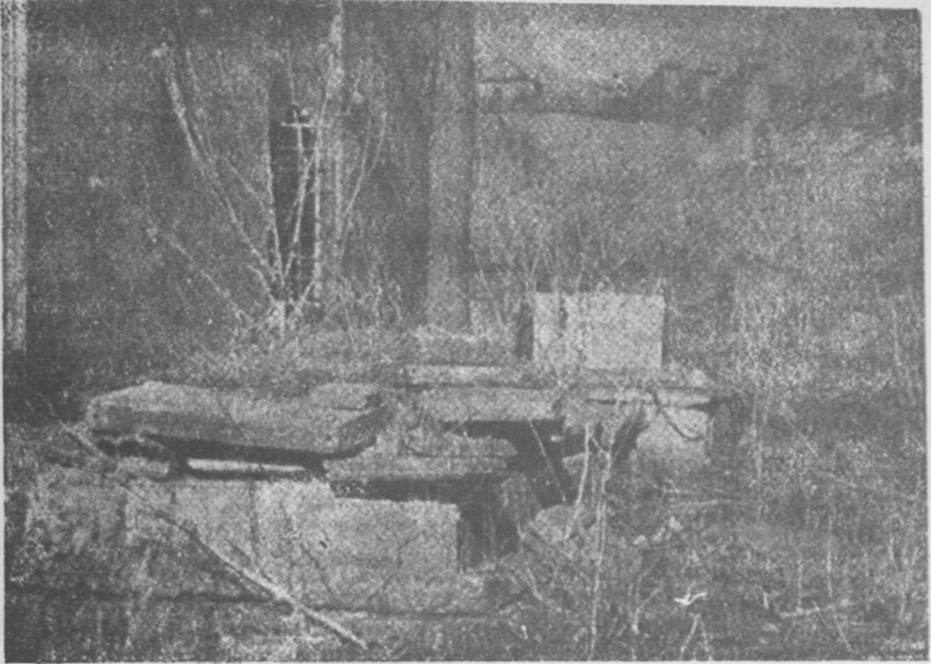
Resim : 2 — Sittî Mükerrerme Sultan'ın tahtirevân üzerinde ve zamanında yapılmış bir resmi.



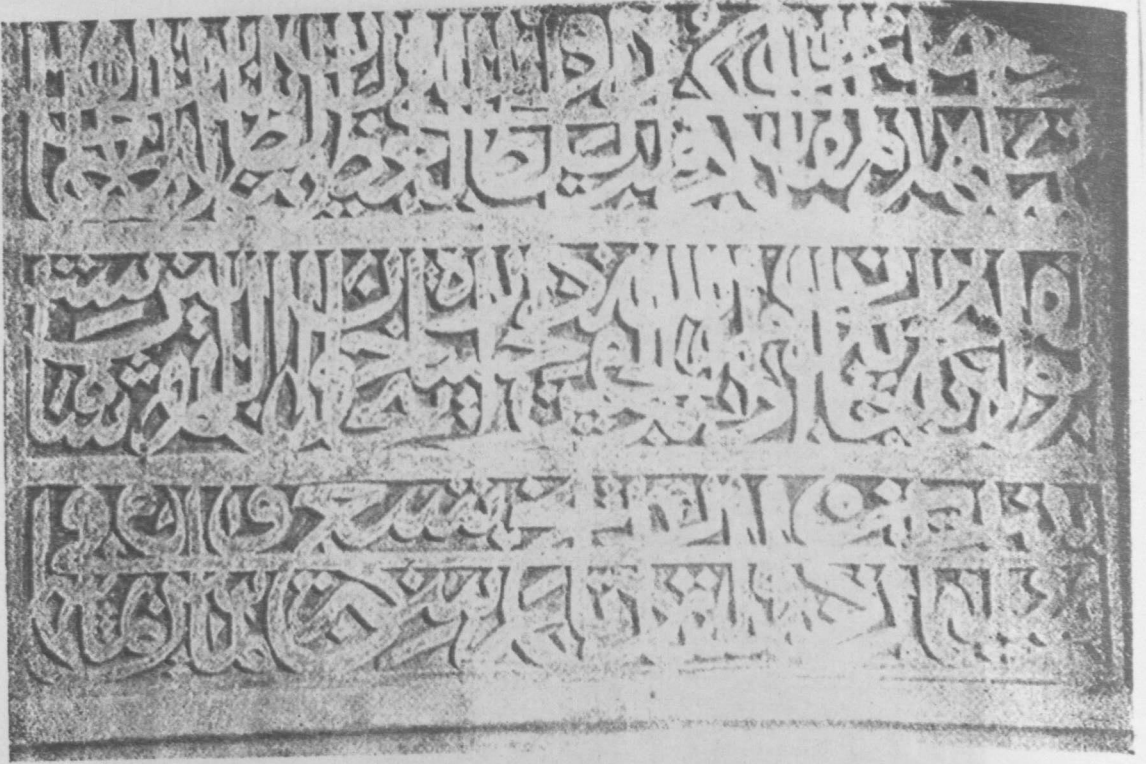
Resim : 3 — Edirne Sittî Sultan camii. (Bu günkü hali 1960.)



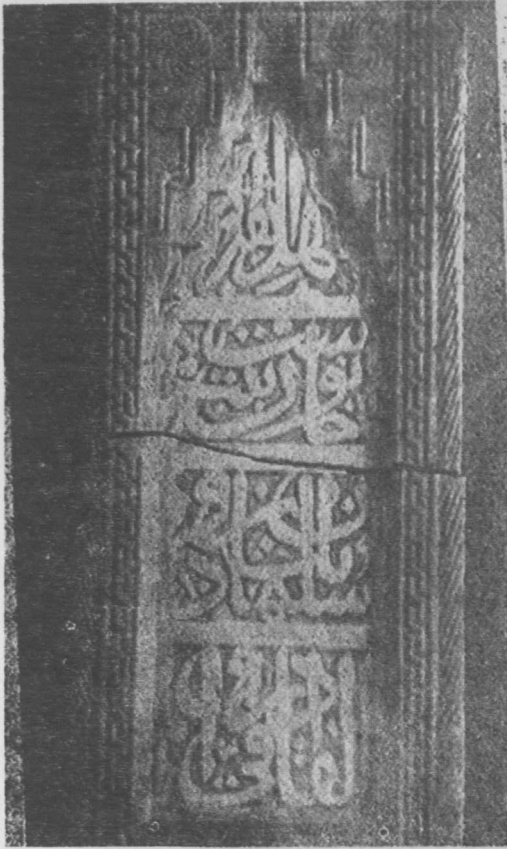
Resim : 4 — Sitti Sultan camii (zelzeleden evvel.)



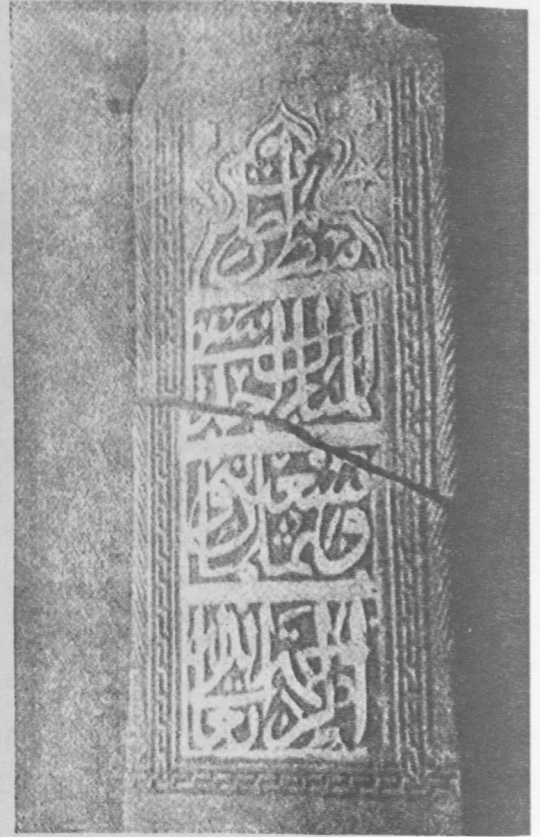
Resim : 5 Sitti Mukerreme Sultan'ın kabri'nin bugünkü hali.



Resim : 6 — Sitti Sultan camii kitâbesi.



Resim : 7 — Sitti Sultan'ın baş taşı



Resim : 8 — Sitti Sultan'ın Ayak taşı