

TÜRK - VAKFI İSTANBUL KÜTÜPHANELERİNİN MİMÂRÎ YÖNTEMİ

Behçet ÜNSAL

Insan bundan 6000 yıl önce yazıya erişti; yazınca da eserlerini biriktirmek, koleksiyon yapmak için kendi kütüphanesini kurmaya başladı.

A. *Mekânı*: Mezopotamya'da İsa'dan önce II bin yılında Cuneiform (çivi-yazı) 2 cm. kalınlıkta kil tabletler üzerine işleniyordu; Ninova'daki Asurbanipal kraliyet kütüphanesinde (İ.Ö.VIII.yy.) her biri böyle 500 tablettten oluşan pek çok eser yer almıştı. Konumuz açısından önemli yanı eserlerin kaynağının ve kime ait olduğunun, nerede kayıtlı olduğunun belirlenmesi olup bu katalog yöntemine yolaçan bir başlangıçtı.

Mısır'da her templede (Karnak, Dendera, Edfu) kütüphane ve okul vardı. Edfu'dakinin duvarlarına eserlerin listesi ve yerleri kazılı ve yazılı idi; papirüs kağıtlar (İ.Ö. 1800)'dan bir miktar ise mezar ve hipajelerde bulunmaktadır; eski Ramses II yapımlı kitap hazinesinin kapısında "Ruhun deva hazinesi" yazıtı okunmakta ve dikkati çekmektedir.

Anadolu'da Hitit Arşivi (İ.Ö.XIII YY.) denilen kütüphane iki katlı bir yapı idi; alttaki deposu iki sıra ayaklı 16 x 6 m. ölçüsünde dört bölüme ayrılmıştı, üst yapıda raflar sıralanmıştı; duvar ve ayaklar boyunca, 3350 tablet vardı. (1).

Anadolu'da Bergama kütüphanesinde (İ.Ö. 159) 3 depo salonunda 160 000 tomar papirüs ya da parşömen kağıdının herbir rölüsü 0.06 m. çapında olup 5-10 m. uzunluk 0.25 - 0.30 m. yükseklikteki gözlere yerleştiriliyordu; dikdörtgen 15.95 x 13.53 m.'lik kapalı okuma salonu önünde portik ve açık hava okuma terası bulunuyordu.

Anadolu'da şimdi ayaga kaldırılmış ve stili tekrarlanıp yeni baştan yapılmış (anastylus) bir kütüphane Efes'de görülmektedir; bu 110-135 yılının yapısı Celsus Kütüphanesi 10,92 x 16,72 m. boyutlu ve 21 m. yükseklikte bir okuma salonudur. Duvarlarındaki nişler 3 kat ve iki galeri üzerinde toplanmış bulunuyor(2); Okuma masacıkları (rahle) ve gezer merdivenli kolonad üstü galerileri ile zengin enteriyörü kadar iki katla oluşan dış mimarisinin cephesi, terası ve dokuz basamaklı merdiveni de görkemli bir dizayn eseri idi.

IV. yüzyıla doğru yazma kitablıklar başgösteriyor. Ortaçağ'da kitablık cami ve medrese içinde kitab dolabı ve kitab odası biçimindedir; manastır ve kollejlere de kitablıklar dikdörtgen bir salonun dört tarafına kitab dolapları yerleştirilerek oluşuyordu.

XV. yüzyıldan sonra ancak gerçek anlamıyla genel bir kütüphane esprisine varılır. Michelangelo projesine göre (1525) yapılan Floransa Laurenziana Kütüphanesi'nde bulunan sınırlı kitablar (püpitir) sıraları üzerine yerleştirilmiştir, yerinden oynatmadan okuyucu bir bankoya oturarak kitab okuyabiliyordu; bunların hemen üstünden kolosal pencereler yükseliyordu. Bu karakteristik düzen ortaçağ ile modern kütüphane arasındaki son örnektir.

Ch. Wren projesine göre yapılan bir Cambridge kollejkütüphanesinde (1678) aynı biçimde bir salonun üst pencereleri altında dikey sıralanan kitab dolapları ile bölünen ayrı kabinelerde okuma masaları yer almıştır.

(1) R. Naumann-Eski Anadolu Mimarlığı, 1975, s. 441, Res. 570

(2) F. Millet - Ephesos, 1958, s. 55, Res 46-48.

XVIII. YY.'da Salon-Kitaplık tipi çoğalmaya başlar; kitaplar da gitgide çoğaldığından tavana kadar yer kaplar, bundan ötürü ara yerde bir galeri oluşur ve buraya dikey merdivenlerle çıkılır. En belirgin örneği Viyana Kraliyet kütüphanesi (1726)'dir.

XIX. YY. Batılı mimarlar bol ışıklı ve havadar kütüphane projeleri yaparlar okuma salonu, katalog ve kitab deposu ile idare bölümü birbirinden ayrılır. Matbaanın ilk kurulduğu yıllarda sınırlı kitap basımının yeni tekniklerle çoğalmaya başlaması ile özellikle kitap depoları ayrı ve yüksek binalar oluşturmaktadır.

Modern kütüphane binasının başlangıcı sayılan Paris'li mimar Labronste tarafından yapılan kütüphane (1848)'de kitab deposu alt kattadır, okuma salonunda masalar henüz kitab dolaplarının aralarına yerleştirilmiştir. Bu Ste. Genevieve kütüphanesine böylelikle yarım milyon kitab yerleştirilmişti. Halbuki günümüzde birkaç milyonluk kitab deposu ile birçok kütüphane mevcut bulunmaktadır.

B. Kağıdı ve Basımı: Kitabhanelerin bu mekân evrimini kitab için kağıt ve basım işinin gelişimi hazırlamıştır. Yazının tesbiti için gerekli esas malzeme kağıdın yapımına çok eski zamanlarda Asya'da başlanmıştır. İsa'dan 123 yıl önce Çin tarım bakanı olan Tsai-Lun erik ağacı ve bambudan kağıt imalatını başlatmıştı; Han sülalesi zamanında (İ.S. 105) kertevir, ve ağaç kabuğundan kağıt yapımına geçilmişti. Çin eserleri ile VIII. yy.'da bu kağıt tekniği ve endüstrisi Ortaasya'ya yayıldı; aynı yüzyıllarda Arab'lar yünlü bezden kağıt imalatını Afrika kuzeyinden İspanya'ya oradan Fransız ve İtalyan fabrikasyonuna ulaştırdı.

Günümüze varan kağıt fabrikaları makinalarının icadı 1792'de Louis Robert ile başlar ve kağıtçılık endüstrisi gelişir. Ve kağıt maddesi küçük sellüloz liflerinin birbirlerine ilıştırılmasıyla vücuda getirilmektedir.

Kalıyor basım işi, o da Çin'de başlar; Kansu eyaletinde Buda Mağaralarının V-XI. YY. birinde Çince basılı bir eser bulunmuştur ki, en eski baskı sayılır (868). Uygurlar da klişe sayfasi ile basılı eserler bulunduğu gibi ayrıca ayrı ayrı ahşab yontu harflerle de kitab baskıları yaptıkları anlaşılmaktadır. İşte bundan 550 yıl sonra Hollanda'da Coster 1423'de tahta harflerle çalışan basımevini Harlem'de kuruyordu (1440). Bu tarihten sonra Gutenberg madenî harfli tipografik matbaasını 1448-58 yıllarında işletmeye geçiriyordu.

Artık bir kitabevi için herşey oluşmuştu; kağıt, baskı, bina ve yönetmenler. Şimdi sıra kitabilincisi yetiştirmekte idi.

TÜRK KÜTÜPHANE FİKRİ:

İlk matbaanın kuruluşundan yuvarlak olarak 280 yıl sonra İstanbul'da matbaacılık fetvası alındı (1726); ama tefsir, hadis, fıkıh ve kelâm gibi İslâmî ilim kitapları basılamayacaktı. Bundan iki üç yıl sonra İbrahim Müteferrika Vankulu matbaasında ancak bir lûgat kitabı basar. Ondan 73 yıl sonra da Selimiye'de Dar-ı Tabaat-ı Üsküdar adında ilk matbaa binası yapılırsa da yıktırılarak yerine kışla tavlası yaptırılır.

Bundan önceki kitablklar el yazması kitaplar ile oluşur. Günümüze dek gelen en eski kolleksiyon İplikci Medresesinin Konyavî Sadreddin (1210-1274) kitaplığında olup 250 kitaptan meydana gelmiştir. Anadolu Selçuklu vakıf ve kültür mirascısı Osmanlı'lar bu kurumları yalnız İstanbul'da sürdürmüş değillerdir; ondan önce Manastır ve Üsküb gibi illerin cami ve medreselerinde 1435 ve 1445 yıllarında kitablklar kurulmuştu(3). Büyük Selçuklularının Anadolu Türklerine ve İslâm ülkelerine miras bıraktıkları medrese tesisleri ilk kitablkların mekânı olmuştur. Bunlar özel üniversite kitapları idi, k'şisel özel kitablklardan doğuyordu vakıf olarak. İslamlık öncesinde Asya aynı kültürü yaşıyordu; bilge ve din adamları ile prenslerin özel kitablkları Pagoda, Vihana ve Saray kitablklarını oluşturuyordu. Gazneli ve Selçuklu Sultanlarının takibcisi Osmanlı Sultanlarının ilk saray kitablğı II. Murat zamanında Magnisa'da kurulmuştur (1444); II Mehmet (Fatih) böyle bir kültür ortamında yetiştiği içindir ki Edirne'de tekrar tahta çıkışında (1451) Cihannuma kasrında bir de kütüphane tesis ettirmiştir kasrın zemin katında(4).

Cami-Medrese-Saray dışında mektep ve kişilerin özel kitablğı fikri de gelişim içindedir. İstanbul'da Sultan Mahmut Türbesi arkasındaki Bezmi Alem Valide Sultan Mektebi Kütüphanesi (1850) cümle kapısı yazıtında belirtildiği gibi gerçekten nefis idi; şimdi Kız Lisesi'ne ait bulunmaktadır.

Rumelihisar'daki Ahmet Vefik Pş. Kayalar Köşkü (1860), özel kitablğının öneminden ötürü Ahmet Vefik Kütüphanesi diye anılır; bunun gibi şair Nabi'nin Üsküdar'daki iki odalı evinde bir odası kitablık olduğundan evin adı Nabî Kütüphanesi (1642-1712) olmuştur. Esad Efendi özel kütüphanesini (1845-46) yaptırdığı bağımsız bir bina içinde halka vakfetmiştir.

(3) Mahmut Gündüz - İslamda kitab sevgisi ve ilk kütüphaneler, Vakıflar Dergisi, Sayı X, s. 165 - 193, Osmanlı İmparatorluğunda 763 ve İstanbul'da 230 Vakıf Kütüphane gösteriliyor.

(4) Süheyl Ünver - Edirne'de Fatih'in Cihannuma kasrı, 1953, S.. 12.

İSTANBUL KÜTÜPHANELERİ:

1. *Yapısı*: İstanbul'da bulunan vakıf kütüphanelerin gerçek miktarını kesin olarak söyleyemiyorum; yangın ve deprem gibi afetler nedeniyle birçok harab olup gitmiştir. Tanzimat'tan önce İstanbul'da 147 kütüphane ve 200 000 yazma kitaptan bahsedenler vardır(5).

Cumhuriyet devrinde yapılan toparlamada Süleymaniye Umumi Kütüphanesi, 74 vakıf kütüphaneyi, Millet Kütüphanesi 5 ve Topkapı Sarayı Kütüphanesi 9 vakıf kütüphaneyi içermekte ve 14 bağımsız kütüphane ile birlikte toplam 102 kütüphane bir cetvel halinde tesbit edilebilmektedir(6):

Mimarlık açısından İstanbul Eski Kütüphaneleri şöyle gruplaşmaktadır:

- I. Bağımsız kütüphaneler
 - Ia. Ayrık yapılar
 - Ib. Camiye bitişik yapılar
- II. Külliye içi kütüphane yapıları
- III. Cami, Medrese, Türbe, Tekke içi kütüphaneleri.
- IV. Mektep içi kütüphaneler
- V. Saray içi kütüphaneler

2. *Yönetimi*: Eski kütüphanelerimizde kitabıcılar ile birlikte Hattat'lar ve diğer sanatçılar da yer alıyordu. Kütüphaneciler: Hafız-ı Kütüb (Kütüphane müdürü ve yardımcıları), Mütercim (çevirmen), Müstansih (kitap kaplayan); Müşrif (kitap alıp veren), Farraş (temizlikçi) . . . ve sanatçılar; mücellid (cildci), Müzehhib (tezhıbcı) ve Hattat (yazıcı)'lardan oluşan bir personel ile kurum yönetiliyordu. Yönetim biçimi vakfiyelerde belirtiliyordu. Âtîf Efendi Kütüphanesinin Vakfiyesi okuma salonu kapısının sağında mermer bir levhaya (hâkk) oyulu olarak yazılmıştır; özet olarak şöyle deniliyor: " . . . Kütüb-ü mezkure istinsah ve istifade tariki ile rehin ile olursa dahi . . . taşra çıkarılıp bir kimseye verilmeye . . . müstaid ve mütedeyyin üç hafız-ı kütüb olup . . . hasılı kelâm şurut-u meşrutam üzre sabahdan akşama dek eday-ı hizmet-i mezkûreye mani hizmeti olmaya . . . H.1154" Lâleli Kütüphanesinin vakfiyesinde de "Varak-ı Vahide Kütüphane kapısından dışarıya çıkmaya ruhsat verilmeye . . ." deniliyor. Oysa Yeni Camii kütüphanesinde (No: 150) kayıtlı Vakfiyede okumak üzere evlere kitab verilebileceği yazılıdır (varak 45).

Vakıf kütüphaneler için kurulan (XIX. yy.) bir komisyon 19 maddelik bir "talimatname" hazırlamıştır; "Esbah'ı mutalaanın oturması için tefriş olunan minderler ve kitab vaz-ı için rahleler" temiz tutulacak, emin bile olsa kimseye kitab verilmeyecek, kütüphanede yatılmayacak . . . gibi hususlar maddeler arasında yer almakta ve kitab

ışeri ile Maarif Nezareti Telif ve Tercüme Dairesinin meşgul olacağı bildirilmektedir (1882). Ve 64 kütüphanenin katalogları yeniden düzenlenerek 41 cilt içinde yayına konulmuştur (1885). Birinci Dünya Savaşı sonunda yeni imkânlar göz önüne alınarak kütüphanelerin kitapları günün ihtiyaçlarına cevap verecek müsaîd binalarda toplanmaya çalışılmıştır. Süleymaniye Umumi Kütüphanesi böylece oluşmuş (1918) ve günümüzde modern tesislerle donatılmıştır.

Cumhuriyet'de kütüphaneler Milli Eğitim Bakanlığına bağlı Kütüphaneler Genel Müdürlüğü idaresine bırakılmıştır. Ve Ankara Milli Kütüphaneye kavuşmuş (1946) bulunmaktadır.

3. *Mimarisi*: Tam anlamıyla kütüphane mimarimiz XVII. yy. ortalarından sonra bir külliyenin parçası veya tam bağımsız binalar ile başlar; İstanbul'un bağımsız ilk kütüphanesi olarak Köprülü Kütüphanesi (1661) gösterilmektedir. Bundan 110 yıl önce Mimar Sinan'dan Süleymaniye külliyesi için ayrı bir merkez kütüphanesi tasarlamış olması beklenirdi, o zamanın sosyo-kültürel ortamı buna müsaîd olmayabilir; Süleymaniye Camii iç kitaplığının bir tunç parmaklıkla ayrılarak tesis edilmesi Türk Barok devrinin (1751-52) eseridir.

3a. *Plan*: Planlamada okuma odaları ya da salonlar dörtgen mekânlar resmetmektedir, genel olarak da kare planlı çizimler yapılmaktadır. İlk kitab dolapları salon duvarlarına dikine yerleştirilmiş ya da okuma salonu ortasında şebekeler içerisinde toplanmıştır; ayrıca kitab mahzeni (deposu) olan mekânlar okuma salonuna ilave edilmiş, ayrıca da yönetim odalarına da yer verilmiştir. Okuma salonları büyük boyutta olursa planda bir orta mekân oluşturan dört kolonlu bir plan tipi ortaya çıkmaktadır. Planda duvarlar kalın bazen de çift olarak yapılmaktadır. Işık için çok pencere açılmakta ve de kafa pencereleri ile üstten de aydınlatılmakta ve havalandırılmaktadır.

Kütüphaneler güneş battıkça kapatılacağından gün ışığından ayrı bir aydınlatmaya gerek duymamıştır. Okuma salonunun içerisi minderler ve uzunlamasına rahleler ile döşenmektedir. Zemine hasır döşenmekte ve üzerine halı kilim serilmektedir.

Vaziyet planında asıl kütüphane binası bir avlu içerisine alınarak sokak gürtlüsü kesilmekte ve okuma için gerekli sâkin bir ortam oluşturulmaktadır. Avlunun etrafı servis binası ve iki katlı hafız-ı kütüb için 1-3 bağımlı konut (meşruta) ile çevrilmiştir.

(5) Osman Nuri Ergin - İ.Ü. İktisat Enst. verilen konferanstan.

(6) Mahmut Gündüz - Yukarıda adı geçen yazısı, Vakıflar Dergisi, Sayı X, S. 187.

3b. Elevasyon: Kütüphane binası prizmatik bir kitledir, üzeri küresel sağır kubbe veya tonoz ile örtülmüştür; bazen de binanın ortasında pencereyi büyük bir çatı feneri gibi bir künbet yükselir ve okuma salonuna vantilasyon hizmeti görür. Diğer kısımların üzeri tonozlu ve üstü eğimli çatıdır. Dış duvarlar taş-tuğla ile alternatif sıralar halinde işlenmiş, moloztaş duvarlar üzerine sıva vurulmuştur; Saray Kütüphanesi ve diğer son devir kütüphanelerinin cephelerine mermer kaplama yapılmıştır. Pencereler altlı üstlü iki kat halinde cephelerde sıralanmaktadır. Binanın kapısı önünde tek veya üç gözlü revaklarla giriş korunmaktadır. Genel olarak bina bir bodrum ve bir esas kat oluşmaktadır; kitab mahzeni ve okuma salonu alttan bu suretle havalanmış ve rutubetten kurtulmuş olur; bodrum katı ayaklı kemerler ve tonozlar ile bölmesiz tek bir hacim olup açık pencereleri ile daima hava akımı içindedir. Bunun için yerden yükseltilmiş olan esas kata 5-10 basamaklı peron ile çıkılır; alt tarafı tam kat olan yapılarda kütüphane hava akımı olan bir pasaj üzerindedir, o zaman çok basamaklı bir merdiven ile esas kata çıkılır ve giriş revakı geniş bir açık hava terası ile birleşir. Böylece külliye kütüphaneleri küçük boyutlu kat odalarının zemin katına furuşlarla bindirilen, cumbalı cepheleri ile ayrıca dikkate layıktırlar.

3c. Dekorasyon: Diğer Türk mimarlık yapıları gibi kütüphane binaları da dekorasyon bakımından sadelik içindedir. Dış mimarisinde taş-tuğla örgülü duvarlar kendiliğinden renkli bir dekorasyon çizer; Türk usulü başlıkları ile mermer kolonlar kemer taşlarıyla bu havayı çeşitlendirir ve ahşap giriş kapılarının künde-kârî yapım ve süslemeleri ile buna katkıda bulunur. İçmimarî daha renkli ve süslemeye daha zengindir. Bronz parmaklık şebekeleri, çini duvar lambirileri ile kubbe içi kalemleri desen ve renkleri ile enteriyöre renklilik ve ferahlık getirmişlerdir. Binanın stili ne olursa olsun bu süslemeler hep klasik temalı ve işlemelidir, bu pencere parmaklıkları için de geçerlidir.

I. BAĞIMSIZ KÜTÜPHANELER

1a. Ayrık yapılar:

1— Köprülü Kütüphanesi	Çemberlitaş karşısi	1661
2— Şehit Ali Paşa Kütüphanesi	Vefa Lisesi avlusu	1715
3— Ahmet III Kütüphanesi	Topkapı Sarayı	1718
4— Hekimoğlu Ali Pş. Kütüphanesi	Altımermer	1732/3
5— Aşır Efendi Kütüphanesi	Sultanhamam	1741
6— Atıf Efendi Kütüphanesi	Vefa'da	1741
7— Ragıp Paşa Kütüphanesi	Lâleli-Ordu Cad.	1762/3
8— Murad Molla Kütüphanesi	Fatih-Çarşamba	1775/6

9— Selim Ağa Kütüphanesi	Üsküdar-Atlamataşı	1781
10— Hüseyin Paşa Kütüphanesi	Eyüb-Bostancı İsk.	1839
11— Esad Efendi Kütüphanesi	Yerebatan Cad.	1845

Bağımsız ayrı kütüphaneler plan bakımından 5 tipe toplanabilir:

- a) Kare planlı: Köprülü ve Hekimoğlu Ali Pş. Kütüphanesi
- b) Kare planlı ve içi kolonlu: Ragıp Pş. Murad Molla ve Esad Efendi Kütüphaneleri,
- c) Dikdörtgen planlı: Ahmet III. ve Selim Ağa Kütüphaneleri,
- d) Kare planlı ve çok mekânlı: Aşır Ef. ve Hüseyin Pş. ve Şehit Ali Pş. Kütüphanesi,
- e) Özel biçimde planlı: Atıf Ef. Kütüphanesi.

Tipik Örnekler:

Köprülü Kütüphanesi - Bugün Yeniçeriler Cad. üzerinde ve iki sokak arasındaki bir bahçe ortasında⁽⁷⁾ bulunmaktadır. Mimarî bilinmiyor⁽⁸⁾, ama kurucusu Köprülü Fazıl Ahmet Paşa (1635-1676) olduğu biliniyor. Bağımsız kütüphane binalarının ilk İstanbul yapısıdır⁽⁹⁾. Şimdi bir ihtisas kütüphanesidir. Binanın girişi 5 basamak yükseklikte bir revak ile; demir ve ahşap kanatlı çift kapılı girişten 7.00 x 7.20 m. tek bir mekâna geçilir, dört tarafı bir metrelik taş-tuğla sıralı kargir duvarlıdır, üstü sekizgen kasnaklı sağır kubbe ile örtülmüştür. Pencere akslarından dördü kitab dolabı ile kapatıldığından, arka cephenin üçüzlü simetrik pencere düzeni yan cephelerde asimetrik bir biçime dönüşmüştür. Bu eski Türk mimarlarının fonksiyon'a usülden daha çok bağlı olduklarının birçok örneklerinden biridir. Pencereler parmaklıklı, demir ve ahşap çifte kepenklidir. İçmimaride kubbe elemanı Türk-Barok kalemîşi ile dekoredir; salon ortası 3 basamak yükseltılarak yan taraf seviyesiyle birleştirilmiştir. Bina 1768, 1876 ve 1950 yılında onarım ve tadil görmüştür (Res. 1, 1a - Pl. 1).

Hekimoğlu Ali Paşa Kütüphanesi —Bu da kare planlı, fakat (Fevkanî) üst yapı bir kütüphanedir; imamevi sananlar olmuştur⁽¹⁰⁾. Mimar Kayserili

(7) Vakfiyesinde 'İstanbul'da Molla Fenari Mah.'de —şimdi Binbirdirek mah.— bina eylediğim, bir tarafı kendi mülküm olan dekâkin ve bir tarafı tarik-ı has ve bir tarafı imam ve müezzin sükenasına meşruta olan vakif odaları ve bir taraf Kaya Sultan odası ile mahdut . . ." denildiğine göre kütüphanenin bir yapı grubu ortasında ve köprülü camline ilişik bir sâkin çevre içinde bina edildiği anlaşılıyor.

(8) Eğer Hassa başmimarî tarafından planlanmış ise, bu mimar Mustafa Ağa'nın bir eseri olabilir.

(9) Bundan daha önce Tavlusun Köyünde kurulan sadrazam Ali Pş. Kütüphanesi (1618) Kayseri'dedir. Ve Erkilet'de Mehmet Pş. Kütüphanesi (1671) ise, İstanbul Köprülü Kütüphanesinden sonra 3. sırada yer almaktadır.

(10) C. Guritt - Die Baukunst Konstantinopels, I Bd. 1912.

3b. Elevasyon: Kütüphane binası prizmatik bir kitledir, üzeri küresel sağır kubbe veya tonoz ile örtülmüştür; bazen de binanın ortasında pencereyi büyük bir çatı feneri gibi bir künbet yükselir ve okuma salonuna vantilasyon hizmeti görür. Diğer kısımların üzeri tonozlu ve üstü eğimli çatıdır. Dış duvarlar taş-tuğla ile alternatif sıralar halinde işlenmiş, moloztaş duvarlar üzerine sıva vurulmuştur; Saray Kütüphanesi ve diğer son devir kütüphanelerinin cephelerine mermer kaplama yapılmıştır. Pencereler altlı üstlü iki kat halinde cephelerde sıralanmaktadır. Binanın kapısı önünde tek veya üç gözlü revaklarla giriş korunmaktadır. Genel olarak bina bir bodrum ve bir esas kat oluşmaktadır; kitab mahzeni ve okuma salonu alttan bu suretle havalanmış ve rutubetten kurtulmuş olur; bodrum katı ayaklı kemerler ve tonozlar ile bölmesiz tek bir hacim olup açık pencereleri ile daima hava akımı içindedir. Bunun için yerden yükseltilmiş olan esas kata 5-10 basamaklı peron ile çıkılır; alt tarafı tam kat olan yapılarda kütüphane hava akımı olan bir pasaj üzerindedir, o zaman çok basamaklı bir merdiven ile esas kata çıkılır ve giriş revakı geniş bir açık hava terası ile birleşir. Böylece külliye kütüphaneleri küçük boyutlu kat odalarının zemin katına furuşlarla bindirilen, cumbalı cepheleri ile ayrıca dikkate layıktırlar.

3c. Dekorasyon: Diğer Türk mimarlık yapıları gibi kütüphane binaları da dekorasyon bakımından sadelik içindedir. Dış mimarisinde taş-tuğla örgülü duvarlar kendiliğinden renkli bir dekorasyon çizer; Türk usulü başlıkları ile mermer kolonlar kemer taşlarıyla bu havayı çeşitlendirir ve ahşap giriş kapılarının künde-kârî yapım ve süslemeleri ile buna katkıda bulunur. İçmimarî daha renkli ve süslemeye daha zengindir. Bronz parmaklık şebekeleri, çini duvar lambirileri ile kubbe içi kalemleri desen ve renkleri ile enteriyöre renklilik ve ferahlık getirmişlerdir. Binanın stili ne olursa olsun bu süslemeler hep klasik temalı ve işlemelidir, bu pencere parmaklıkları için de geçerlidir.

I. BAĞIMSIZ KÜTÜPHANELER

1a. Ayrık yapılar:

1— Köprülü Kütüphanesi	Çemberlitaş karşısi	1661
2— Şehit Ali Paşa Kütüphanesi	Vefa Lisesi avlusu	1715
3— Ahmet III Kütüphanesi	Topkapı Sarayı	1718
4— Hekimoğlu Ali Pş. Kütüphanesi	Altımermer	1732/3
5— Aşır Efendi Kütüphanesi	Sultanhamam	1741
6— Atıf Efendi Kütüphanesi	Vefa'da	1741
7— Ragıp Paşa Kütüphanesi	Lâleli-Ordu Cad.	1762/3
8— Murad Molla Kütüphanesi	Fatih-Çarşamba	1775/6

9— Selim Ağa Kütüphanesi	Üsküdar-Atlamataşı	1781
10— Hüseyin Paşa Kütüphanesi	Eyüb-Bostancı İsk.	1839
11— Esad Efendi Kütüphanesi	Yerebatan Cad.	1845

Bağımsız ayrı kütüphaneler plan bakımından 5 tipe toplanabilir:

- Kare planlı: Köprülü ve Hekimoğlu Ali Pş. Kütüphanesi
- Kare planlı ve içi kolonlu: Ragıp Pş. Murad Molla ve Esad Efendi Kütüphaneleri,
- Dikdörtgen planlı: Ahmet III. ve Selim Ağa Kütüphaneleri,
- Kare planlı ve çok mekânlı: Aşır Ef. ve Hüseyin Pş. ve Şehit Ali Pş. Kütüphanesi,
- Özel biçimde planlı: Atıf Ef. Kütüphanesi.

Tipik Örnekler:

Köprülü Kütüphanesi - Bugün Yeniçeriler Cad. üzerinde ve iki sokak arasındaki bir bahçe ortasında⁽⁷⁾ bulunmaktadır. Mimarî bilinmiyor⁽⁸⁾, ama kurucusu Köprülü Fazıl Ahmet Paşa (1635-1676) olduğu biliniyor. Bağımsız kütüphane binalarının ilk İstanbul yapısıdır⁽⁹⁾. Şimdi bir ihtisas kütüphanesidir. Binanın girişi 5 basamak yükseklikte bir revak ile; demir ve ahşap kanatlı çift kapılı girişten 7.00 x 7.20 m. tek bir mekâna geçilir, dört tarafı bir metrelik taş-tuğla sıralı kargir duvarlıdır, üstü sekizgen kasnaklı sağır kubbe ile örtülmüştür. Pencere akslarından dördü kitab dolabı ile kapatıldığından, arka cephenin üçüzlü simetrik pencere düzeni yan cephelerde asimetrik bir biçime dönüşmüştür. Bu eski Türk mimarlarının fonksiyon'a usülden daha çok bağlı olduklarının birçok örneklerinden biridir. Pencereler parmaklıklı, demir ve ahşap çifte kepenklidir. İçmimaride kubbe elemanı Türk-Barok kalemîşi ile dekoredir; salon ortası 3 basamak yükseltılarak yan taraf seviyesiyle birleştirilmiştir. Bina 1768, 1876 ve 1950 yılında onarım ve tadil görmüştür (Res. 1, 1a - Pl. 1).

Hekimoğlu Ali Paşa Kütüphanesi —Bu da kare planlı, fakat (Fevkanî) üst yapılı bir kütüphanedir; imamevi sananlar olmuştur⁽¹⁰⁾. Mimar Kayserili

(7) Vakfiyesinde 'İstanbul'da Molla Fenari Mah.'de —şimdi Binbirdirek mah.— bina eylediğim, bir tarafı kendi mülküm olan dekâkin ve bir tarafı tarik-ı has ve bir tarafı imam ve müezzin sükenasına meşruta olan vakif odaları ve bir taraf Kaya Sultan odası ile mahdut . . ." denildiğine göre kütüphanenin bir yapı grubu ortasında ve köprülü camline ilişkin bir sâkin çevre içinde bina edildiği anlaşılıyor.

(8) Eğer Hassa başmimarî tarafından planlanmış ise, bu mimar Mustafa Ağa'nın bir eseri olabilir.

(9) Bundan daha önce Tavlusun Köyünde kurulan sadrazam Ali Pş. Kütüphanesi (1618) Kayseri'dedir. Ve Erkilet'de Mehmet Pş. Kütüphanesi (1671) ise, İstanbul Köprülü Kütüphanesinden sonra 3. sırada yer almaktadır.

(10) C. Guritt - Die Baukunst Konstantinopels, I Bd. 1912.

Mehmet Ağa'nın bir yapıtıdır. Alt kat planı 14.10 x 8.80 m. bir dikdörtgen olup cami avlusuna da geçid vermektedir; beşik tonozlu kesme-taş duvarlı bu geçid iki baştan ve sağında bir solunda iki kemerli açıklık ile dört yönden hava akımına açık tutulmuştur. Bu suretle üstteki kütüphanenin rutubetten korunmuş olduğu söylenebilir. Geçidi geçince sağdan başlayan 16 basamaklı bir merdivenle açıktan ve yandan iki sahanlık çıkılmakta, oradan da 11 basamakla içeriden revak altına varılmaktadır, baklava başlıklı altı kolon ve kemerle kuşatılan revak 8.55 x 4.75 m. ölçüsünde bir açık hava okuma terasıdır, yandan bir kapı ile oradan 7.00 x 7.80 m. boyutlu kitaplığa geçilir; her iki mekânın üstü aynalı tonozla örtülüdür. Esas mekânın ortasında 8 kolonla 220 m. yükselen ahşap bir tavan üstünde kitab dolabları yer almış ve ahşap bir tonozla üstü kapatılmıştır, diğer dolap ve pencere üstlerinden de bir raf dolaşır duvarlar boyunca. Duvarlar 0.95 m. kalınlıkta olup, batı yönünde bir bacaşı bulunan ocakla bir mekânın ısıtıldığı ve kapı perdesiyle korunduğu anlaşılıyor. Ahşap kısımlar ve duvarlarda görülen süslemelerin klasik temaları barok üsluba kaçmaktadır. Üçer kuşevini içeren üç pencerele kuzey cephesi 0.50 m. bir çıkıntı yaparak furuşlar üzerine oturur, yan cephenin bir penceresini içine alan cephe taş kaplamasından sonra yan cepheler taş-tuğla duvar örgüsüyle dolandır. Yapısı devrinin modasına karşın klasik mimarimizi yaşatan bir stil örneğidir. Son bir onarımda (1969) revak bölümü demir doğrama ile kapatılarak orijinalliği giderilmiş olmakla beraber maksadına uygun şekilde kullanılmaktadır (Res. 2, 2a - Pl. 2).

Koca Ragıp Paşa Kütüphanesi -XVIII. YY. dan kalma küçük bir Kültür Merkezi avlusunda kurulmuş bir eserdir. Vakfiyesine göre ve halen bir hazine-i kütüp, meşruta, sıbyan mektebi, büyük çeşme, iki sebil, beş mahzen, on dükkan, dört helâ ve türbeli mezarlıktan oluşan bir manzume çevresi içindedir; şimdi yere gömülü duruma düşmekten başka(11) esaslı bir değişiklik göstermektedir. Mimarı Mehmet Tahir Ağa olarak gösteriliyor(12). Birçok yabancı yazarla birlikte binaya ilk dikkati çeken Tott olmuştur(13). Dört hafız-ı kütüb'den herbirine günde 60 akçe (bugünkü 2500 TL.) ve hocalara 30 akçe ve yılda bir kürk(14) verilirmiş. Tüm bina 16.60 x 21.40 ölçüsünde bir bodrum üstünde 11.50 m. yükselen kubbeli ve tonozlu bir yapıdır. Yerden üç metre aşağıya inen mahzen katı tonozlu ve karşılıklı pencerelerle havalandırılan bir bodrumdur. Asıl kitablık katı, yerden 1.40 m. yüksek ve (Res. 3) tek gözlü bir revak ile girilen ön bina arkasında, içten 14.40 m. kenarlı tam kare bir mekândır (Pl. 3); 4 sütun üzerinde 12.30 m. yükselen orta kubbe 5.95 m. çapın-

dadır, sütunları birleştiren ve 3.50 m. yükselen sanatlı şebeke parmaklıkları arkasında günlük kitaplar deposu bulunurmuş. Sütunlar ve karşısına gelen duvarlara gömük yarım yuvarlak pilastrlara binen tonoz ve köşe kubbecikleri ile mekân bütünleşir. Ve ikişer sıra 17 pencere ile salon iyice aydınlatılmıştır ve ışık ortalama olarak 1/4 alan orantısındadır. Taş-tuğla sıralı dışmimarî gayet sâkin, sade ve adeta saydam bir kitledir; içmimarî ise çini kaplama, yazı ve kalem işi ve şebeke süslemeleri ile hafif havalı bir hacim yaratmaktadır. Mimarı Tahir Ağa devrin moda üslubundan kaçınmıştır. "Bina da klasik bir zarafet ve hafif bir hava vardır— Ch. White—" (Res. 3b).

Murad Molla Kütüphanesi -Binanın mimarı Koska'daki eserinin bir varyantını vermektedir: giriş ön binası yoktur burada, sakatlı bir sayvandan doğrudan kütüphaneye girilir; ölçüler biraz küçültülmüş olup, salon içten 11.40 x 11.40 m. ve dıştan 13.40 x 13.40 m.'dir ve orta kubbe yüksekliği 10.50 m. çapı ise 4.60 m.'ye indirilmiştir; içteki 4 kolon ortası giriş kapısı seviyesinde olup, yanlardan 0.25 m. aşağıda tutulmuştur (Pl. 4). Kafa pencereleri alçı gözlü renkli camlar ile kubbe ve saçak altı alçı malakârî ve kalemkârî süslemeler ile bezemelidir. Zemin katına yerden 6 basamak ile çıkılır ve bodrum katına 8 basamak ile inilir; 2.90 m.'den sonra pencereleri ve tonozları başlamakta olan ve bir eski yapıdan kalma bu mahzen ışıklı ve hava akımlı bir mekândır. Taş-tuğla örgülü cepheleri de Ragıp Pş. Kütüphanesi benzeridir, yalnız pencereleri bir noksanıyla 1 + 2 + 1 nizamında yerleştirilmiştir.

Esad Efendi Kütüphanesi - Asıl mekân, ortası 6.00 m. kenarlı kare biçiminde olup, iki yandan ikişer sütun ile ayrılan 1.95 m. yan kanatlarla genişletilmiş bulunuyor. Salon ortası üstü kiremitli çatı ile örtülü yarım yuvarlak kubbelidir, 8.00 m. yerden yükselen bu kümbet yan kanadların yarım tonozlu çatısının 1.60 m. üstünden yarım yuvarlak büyük pencerelerle içeriyi aydınlatır, ayrıca salon iki kanadadaki 4 pencereden ışık almaktadır; okuma yerleri bu iki kanada olmalıdır. Salona bir öngirişten geçilir (Pl. 5), yoldan 4 basamak yüksektedir. Dış ve iç mimarisi süslemesizdir, 0.50 - 0.75 m. kalınlıktaki duvarları sadece sıvalıdır. Strüktür olarak Romanesk mimariyi anımsatır, yapının mimarını tanımıyoruz. Ragıp Paşa gibi Esad Efendi de kitaplığının yanbaşında yatmaktadır. Bugün bir Prof. mülkiyetinde olan bina

(11) Behçet Ünsal - İstanbul'un İmarî ve Eski Eser kaydı, DGSA Türk Sanatı Tarihî Araştırma ve İncelemeleri II, 1969, No: 51, Res. 17.

(12) Muzaffer Erdoğan - Mehmet Tahir Ağa, İ.O. Tarih Dergisi, Sayı 10, 1954, S. 166.

(13) F. Tott - Memoires du Baron de Tott, sur les turcs et les Tartares, Amsterdam 1785.

(14) Abbe G. Toderini - Letteratura Turchesca, Venezia 1787, T. II.

kirada olup torna atölyesi olarak işletilmektedir.

Selim Ağa Kütüphanesi – Geniş saçağı, revzen ve lokma parmaklıklı pencere biçimleriyle gelenekçi, başlıkları köşe yapraklı sütun ve yarım yuvarlak kemer ve dikdörtgen kesimli bölme parmaklığı ile de yenilikçi bir mimarisi vardır. Dişli planı 6.00 x 16.25 m. ölçüsündedir, üstü tekne tonozlu ve geniş saçaklı sakaf örtülü üç gözlü bir revakla okuma salonuna girilir, 6.40 m. yükseklikte sağır bir kubbe ile örtülü bu yer (Pl. 6) 5.50 m. kenarlı bir kare mekândır. İki basamak daha yüksekte olan 4.20 x 4.60 m.'lik kitab deposu 1.00 m. kalınlıktaki basık bir kemer ve demir bir perde parmaklık ile bu salona açılmış ve 4.00 m. yükseklikte tutulmuştur. Duvarları taş yapıya ise de kötü onarımlarda üzeri sıvanmıştır (Res. 4, 4a). Kapı ve pencere içkepenkleri demirdendir. Süslemesiz ve sade bir binadır; bir avlu bahçe ortasındadır.

Aşir Efendi Kütüphanesi – Şimdi bir depodur ve yüzyılımızın başından beri amacı dışında kullanımlar ile iki katlı bu çok başarılı köşe yapısı ve kültür mirası dejenere olmuş gitmiştir. Yaklaşık 11 x 14 m. içinde espasları ile Şehit Ali Pş. Kütüphanesini 25 yıl aralıkla planda takibeden okuma salonu onun gibi içi 2 sütunla dörtgen biçimle oluşturulmuştur, bol ışıklı ve güneydoğu'ya açıktır; dört yöne açılan pencereleriyle kitab deposu çok iyi havalandırılmıştır. Bu oryantasyon özelliğiyle, çağdaş bina bilimi örneğinde XVIII. yy. tipik binasını kurtarmalıyız (Pl. 7).

Hüsrev Paşa Kütüphanesi – Eyüp'te Bostan İskeleyi'nin nemli deniz havası kitaplar için elverişsiz bir mekân oluşturmıştır. Elektif Avrupa stile bürünen Türk mimarist fikirde böyle düşüş gösterirken, uzun bir koridor ile yarırsız sahalı planı ve mermer (Res. 5) cephesi ve süsleme düşkünlüğü de bunu katmerleştiriyor. Mimarı herhalde bir yabancı olmalıdır. Toprakta 3 basamak yükseltilmiş yaklaşık 13 x 13.50 m. ölçülü dişli yapısı kubbe ve tonoz ile örtülmüştür (Pl. 8). Yanıbaşındaki türbede Bânî si Hüsrev Pş. yatmaktadır.

Şehit Ali Paşa Kütüphanesi – Yüce bir darı kütübdür ki âliyyü'l-a'la (1127) deniliyor kitabesinde. Bodrum, zemin ve birinci kattan oluşan binanın cephelerini 3 + 1 tuğla-taş dizileri biçimlendirir; küfeki taş söveli pencereler ve tuğla kirpi saçaktan sonra kubbeli ve tonozlu bir çatı örtüsü ile nihayetlendirir bina. Bodrum katı, göz göz geniş kemerle güney ve batıya açılmış, bir hava dehlizi gibidir. Giriş, üstü tonozlu açık yanlı bir merdiven ile başlar. Zemin katta içi kitab dolabı ve loş olan (4.50 x 7.25 m.) yer kitab deposu (mahzeni) olmalıdır. Birinci kattaki (Pl. 9) içiçe iki mekândan büyüğü şimdi okuma salonu olup,

5.25 x 7.25 m. ölçüsündedir, kitab dolapları ve bir ocağı vardır, zemini altıgen tuğlalarla döşeli ve üstü bir kubbe ve bir aynalı tonoz ile örtülüdür, 8 + 1 pencere ile aydınlatılmış olup, pencere ve dolab üstünden mermer raflar dolaşmaktadır. Salonun dekorasyonu ahşap, taş ve çini malzemeleriyle renkli bir atmosfer yaratır⁽¹⁵⁾. Plan ve pencereler düzeni, kat yükseklikleri; homojen olmayan yapısı ve özellikle açık dış merdiveni ile değişik tarzdaki mimarisi ayrıca incelenmeye değer bulunmaktadır (Res. 6, 6a).

Atıf Efendi Kütüphanesi – Çok özgün plânı ve yapı strüktürü onun baş özelliğidir; ayrıca buna kütüphane önü teneffüs avlusu ve bunun derin bir giriş dehlizi ile ve onun üzerinde boyu boyunca yapılan katlı sıra evleri ile sokaktan tecridi gibi konum özelliği katılmaktadır. Bu üç bitişik evin orta avlu ve sokağa açılan dış kapıları ve kat planları çok tertiplidir. Avlu üzerinde bir kenara yerleştirilen kütüphane yaklaşık 13.50 x 9.50 m. zemin üzerinde bir bodrum ile çıkıntılı esas bir kattan oluşur, bina ortalama yüksekliği 5.25 m. tutan kademeli kitleler ve plan hacimlerinden oluşur. Rutubet yapmaması için hava akımlarına açık her yönde geniş kemer gözleri ile donatılan bodrum katından oluşturulan bir seki üzerine 6 basamakla çıkılarak giriş taşlığına varılır, belirtilerinden buranın iki yanı onarımlarda kapatılıp bir namazevi'ne dönüştürüldüğü anlaşılıyor. Buradan iki açıklıklı bir sundurma yanından kütüphane sofasına girilir, bu orta mekân (4.40 x 4.65 m.) uzunlama akslı planda absidial bir çıkıntı üzerindeki 5 okuma hücrelerini (eyvan) toplayan merkez okuma salonudur; 6.25 m. yükselen tonoz kümbeti diğer mahallerin tonozlarını aşan cephe pencereleri ile üstten de (clearstory) aydınlatır bu salonu. Aksın diğer yanındaki (4.40 x 2.80 m.) dikdörtgen kitab hazinesi ile plan kapanmaktadır (Pl. 10). Her suretle havalandırılması için bu kitab deposu ahşap döşemeli ve her yanı pencereli yapılmıştır. Böylece neme karşı korunmuş oluyor, yangına karşı da demir kepenklerle ve depreme karşı da parçalı tonoz yapımı ile korunmuş oluyor Kütüphane binası⁽¹⁶⁾. Özet halinde vakfiye şartları giriş yerinde mermer bir levha üzerine kazınmış bulunuyor, bunun her zaman gözönünde bulundurulması disiplin için ilginç bir işarettir.

BAĞIMSIZ KÜTÜPHANELER

İb. Camiye bitişik yapılar:

12— Ayasofya Kütüphanesi	Ayasofya Camii yanında	1739/40
13— Fatih Kütüphanesi	Fatih Camii yanında	1742

(15) Aysen Aldoğan — Şehit Ali Paşa Kütüphanesi, Türkiye Dergisi, İstanbul 1981, No: 35, S. 1-7.

(16) DGSA Rölöve İ'de Atıf Efendi Kütüphanesi, İstanbul 1968, S. 30-31.

14— Veliyyüttin Ef. Kütüphanesi Beyazıt Camiine bitişik 1768/9

Bu Ib. yapıları kütüphaneler tek ve çok mekânli plan tipinde ve 1-2 katlı yapılar biçiminde tasarlanmışlardır.

Tipik Örnekler:

Ayasofya Camii Kütüphanesi — Bu Mahmud I (1696 — 1754) Kütüphanesi Ayasofya'nın içinden başlayarak dışta iki istinad ayağı arasında (Res. 7, 7a) kesmetaş, bir ek yapıdır. Baklava başlıklı üçgöz arkad şebekenin orta bölmesinden kütüphanenin giriş taşılığına (Pl. 11) ve hemen sonunda okuma odası (4.50 x 6.50 m.)'na geçilir ki, her üç yanı tarihsel sedir ve ortası okuma masası ile döşenmiştir; bir yandan arkadlı tunç şebeke bölmelerle Ayasofya içine diğer yandan üç pencere ile ışıklık taşılığına açılmış loş bir mekândır. Bir koridor sonunda Hazine-i Kütüb (5.80 x 8.00 m.) bulunur; bir kubbe ve bir tonoz ile örtülü iki sütun ile ikiye ayrılmış bir mahaldir, kubbe altında kübik biçimde ahşap raf ve tel kapaklı dolaplardan oluşan kitab deposu ve duvarlarda dolabları yer alır; burası kubbe kasnağında iki ve dış cephesine açılmış revzenli dört pencere ile aydınlatılmış ve havalandırılmıştır. Kabartma hat ve renkli çinilerle süslemeli espasları göz alıcıdır.

Fatih Kütüphanesi — Bu kütüphanede başlayan merkezî kubbeli, ortası 4 sütunlu kare mekân (Pl. 1.2.) ve kanadlar ile oluşan tipik plan, yukarılarda görüldüğü gibi, XIX. yy. ortalarına kadar model olarak sürmüştür. Burada kubbe daha geniş çaplı ve daha yüksek tutulmuştur. Bir de plan kapalı bir kare olmayıp üç yapraklı yonca biçiminde tasarlanmıştır ve de orta kubbe kasnağını dört yönden desteklemek için yükseltilmiş tonozlu cenahlar kitlesel birer öğeye dönüştürülmüştür cephelerde, dört küçük kubbeli köşe mekânları daha aşağıda bırakılmıştır; böylelikle aşağıdan orta kubbeye doğru kademeli oluşan elevasyon, bitişik olduğu camiin kitle hareketine akord edilmiştir. Hem camiye hem kütüphaneye geçid veren giriş nivosuna varan merdiven camiye bitişik ve bodrum katı yüksekliğindedir. Bunlardan başka köşelerdeki 4 çıkıntının pencereleri dışında revzenli iki sıra pencereli ve taş tuğla işlemeli cephe düzeni ve kirpi saçakları ile dekorasyonu emsaline örnek olan bir klasizm içindedir (Res. 8).

Veliyyüddin Efendi Kütüphanesi — Beyazıt Camiinin sağ kanad tabhanesine sonradan eklenmiş kesmetaş bir binadır (17); onunla stil beraberliği içindedir. Kubbeli kare (10 x 10 m.) ve tonozlu dikdörtgen bir mahalden oluşan planı (11.50 x 19.00 m.) çok pencerelidir. Cami içinden girilir; yüksekliği cami kanadının yüksekliğini geçmemektedir.

II. KÜLLİYE İÇİ KÜTÜPHANELER

15— Çorlulu Ali Paş. Kütüphanesi	Çarşıkapı	1708
16— Damat İbrahim Paş. Kütüphanesi	Şehzadebaşı'nda	1719/20
17— Ahmediye Kütüphanesi	Üsküdar	1721
18— Mirzazade Mehmet Ef. Kütüphanesi	Sultantepe	1734
19— Amca Hüseyin Paş. Kütüphanesi	Saraçhane	1754
20— Nuruosmaniye Kütüphanesi	Nuruosmaniye	1755
21— Hamidiye Kütüphanesi	Bahçekapı	1780

Külliyeye Kütüphaneleri yerleştirilmede üç durum arzeder:

- Zemin üzerinde bağımsız yapıları Mirzazade ve Nuruosmaniye Kütüphanesi.
- Zemin kat üzerinde yapılan Ahmediye, Amca Hüseyin, Hamidiye Kütüphaneleri.
- Zemin katta yapılan İbrahim Paşa Medresesi Kütüphanesi.

Tipik Örnekler:

Çorlulu Ali Paşa Kütüphanesi — Külliyein sağdaki avlusunda kesmetaş iki katlı bir yapıdır. Darülhadis yanından girilen küçük taşılıktaki iki kollu açık bir merdivenle çıkılarak geniş bir ön sahanlıktan kütüphaneye girilir. Üstü aynalı tonoz ile örtülü dikdörtgen esas mekânı (3.50 x 4.50 m.) 4 konsol ile zemin katı üzerine bindirilmiş fevkanî bir kitaplıktır.

Damat İbrahim Paşa Kütüphanesi — Medrese avlusu girişinin solunda birkaç basamakla çıkılan kütüphane içi (12.50 x 12.50 m.) ışıklı ve üstü sagır kubbeli kârgir bir yapıdır. İki köşesini saran baklava başlıklı mermer sütunlu ve kemerli revak ile oluşan okuma terası ve çok pencereli mekânı ile dikkati çeker. Lâle devrinde klasik mimarimizin geçerliliğini belirtmektedir.

Ahmediye Kütüphanesi — Bu fevkanî kütüphaneye, avlu kapısından geçilerek, içten bir merdivenle çıkılır. Önce bir taşlık teras'a çıkılır, burada arkada bir W.C. ve çeşmesi vardır; öndeki revaktan girilen kütüphanenin kare mekânı 4.70 m. çapında kasnaklı kubbe ile örtülmüştür, içi ocaklı dolablı ve ışıklı bir mekândır. Sokak cephesi, revzenli iki katlı pencere düzeni ve zemin (mahzen) katının eğri yüzünü üst cephede düzleyen konsol çıkıntısı ve kesmetaş işçiliği de pek ilginçtir.

Mirzazade Mehmet Efendi Kütüphanesi — Şeyh-ül İslam Mehmet Ef. küçük manzumesi içinde ve camisinin arka yönünde halen yıkık durum-

dadır(18). Güney-doğu gibi iyi bir yönlendirmeye ayarlanmış 5.60 x 4.35 m. ölçüsünde moloztaş-tuğla duvar örgülü bir yapıdır; dar yönünden küçük bir giriş kapısı ve karşı yönde geniş pencereci bir hücreci vardır, üstünün tonoz örtüsü yıkılmıştır (Pl. 13).

Amca Hüseyin Paşa Kütüphanesi – Avluya bakan cephesi kesmetaş diğer cepheleri (Res. 9), taş-tuğla dizili fevkanî bir binadır. Düz söveli dikdörtgen pencereleri (Res. 9a), yuvarlak basık kemerleri, ince profilli silmeleri ve saçak korniş ile klasik mimarimizden ayrılmaktadır. Giriş kapısı ve bir koridordan sonra gelen taşlıkta W.C. bulunur ve merdivenle yukarı kata çıkılarak üç açıklıklı bir revak ortasından kitaplığa girilir (Pl. 14), 8 pencereci 6 dolablı ve bir kenarı 6.50 m. olan bu yer kare bir mekândır; 6.50 m. yükseklikte de sekizgen kasnaklı kubbe çemberi başlar. Kuzeye ve güneye kapalı, güney doğu'ya açık ve batısı revakla gölgele- nen kitablıkta iyi bir yönlendirme uygulanmıştır; duvarlar da kalın tutulmuştur (0.98 m.). İç duvarlar sıvalıdır, kubbe pandantifleri geç devir süsleme- leri ile bezenmiştir.

Nuruosmaniye Kütüphanesi – Barokko - Türk mimari stiline çok orijinal bir uygulamasıdır. Süsleme ve yapı malzemesi olarak çeşitli İtalyan mermeri kullanılmıştır. Simetrik planı kırık çokgen bileşimlidir, öndeki çıkıntının sağ ve solundaki iki merdivenden 9-10 basamakla bir sahanlığa çıkılır ve iki yandan iki kapı ile kütüphaneye girilir. Bir yonca yapırağı biçimindeki okuma salonu yaklaşık 16.00 m. uzunluk ve 11.50 m. derinlikte olup, 14 sütunlu arkadlı bir yan galeri ile çevrili mekânı ortada 12.00 m. yükselen bir kubbe ve yanlarda dört yarım kubbeyle örtülmekte ve 0.95 m. kalın duvarlarla kapanmaktadır (Pl. 15); önündeki kitab hazinesi (6.35 x 4.90 m.) köşeleri kırık dikdörtgen biçimindedir, üstü tonoz örtülü kitlesi esas bina bünyesinden daha alçak tutulmuştur (Res. 10), dolablarının ceviz kapakları günümüze kadar gelmiş bulunuyor. Okuma salonu da o devirde hasır kaplı zemin üzerinde minder ve şilteler ve sedef kakmalı rahleler ve mangallar ile döşeli imiş, yapımından 70 yıl sonra (157 yıldanberi) ise, okuma masa ve koltukları ile döşeli biçime kavuşmuştur. Nuruosmaniye Camii avlusunda bir kenarda bağımsız durumdaki bu kütüphanenin büyüklüğü ve kitablarının-zenginliği ilgi çekicidir. Plan ve kitlesinin hareketli düzeni çağdaş mimarların benimsediği bir form arz etmektedir.

Hamidiye Kütüphanesi – Darmadağın edilen I. Abdülhamid (1774-1789) külliyesinin kütüphanesi(19) barok tarzı gibi yeni modaya pek uymayan kütüphane yapımlarından biridir. Hamidiye Medresesi girişinden başlayan bir merdivenle 5.80 m. yükseklikteki (Fevkani) kütüphane katına

çıkılır; okuma salonu kapısı üzerindeki yazıtında H. 1194 tarihi tekrarlanıyor, önce bir pabuçluk'a girilir ve iki ince mermer sütundan sonra uzayan mekân bir sekizgen başı ile sonuçlanır ve köşegen bir pencere ile iki köşe penceresini birleştirmiş olur, diğer yanda dik köşeler sadece tavanda kırılarak (6.30 x 9.20 m.) uzunlama bir sekizgen üzerinde tekne tonozla örtülür. Bu biçimlendirme (Pl. 16) barok zoraki bir kombinezon arz etmektedir. Pabuçluk'tan birkaç basamakla Hazine-i Kütüb odasına inilir. Salonun süslemeli tonozu, ceviz kapaklı dolapları ve mermer söve ve diğer kısımları ile renkli ve zengin bir dekorasyon içinde loş bir enteriyörü vardır. Taş-tuğla çizgili cepheleri sadedir ve bir zemin, bir asma ve bir esas kattan ibarettir. Binanın alt katı dükkân ve depo olarak kullanılıyor (Res. 11).

III. CAMİ, MEDRESE, TÜRBE, TEKKE İÇİ KÜTÜPHANELER

22— Feyzullah Ef. Medresesi Kütüphanesi	Fatih	1700/1
23— Valide Sultan Türbesi Kütüphanesi	Eminönü	1724
24— Süleymaniye Camii Kütüphanesi ve Süleymaniye Genel Kütüphanesi	Süleymaniye	1751/2 1918
25— Halit Ef. (Mevlevihane) Kütüphanesi	Tünelbaşı	1828/9
26— Beyazıt Devlet Kütüphanesi	Beyazıt	1882/3

Bu gruptaki Valide Sultan ve Halit Efendi Kütüphanesi bir külliyyeye bağlı olarak yapılmış özel kitaplık yapılarıdır; fakat diğerleri sonradan kütüphaneye çevrilmiş başka tip yapılarıdır.

Tipik Örnekler:

Feyzullah Efendi Medresesi Kütüphanesi – Tüm medreseye kütüphane (1916) fonksiyonu ve renin adıyla anılan Ali Emiri Efendi Kütüphanesi 9 yıl çalışmış ve 38 yıl sonra da (1962) Millet Kütüphanesi olmuştur. Medresenin asıl kitablığı Feyzullah Ef. S. köşesindeki sağır kubbeli kare biçimli (7.5 x 7.5 m.) mahaldir; avlu zemininden

(18) Mehmet Efendi Kitaplığı yıkısının iki baş duvarı iyi durumdadır, yalnız yan duvarları ve örtüsü yoktur, bunlar kolaylıkla tamamlanabilir ve restore edilmeye pek elverişlidir. Böylelikle çevrenin ihtiyacını giderecek güzel bir çocuk kitablığı kazanılmış ve bir eski eser korunmuş olur (1982).

(19) Mimar Kemaleddin, yerinde IV. Vakıf Hanı yapmak üzere, Hamidiye Mekteb ve İmaret'ini yıktır- mış ve Sebül'ini Gülhane Parkı karşısına naklet- tirmiştir. Medrese-Kütüphane cümle kapısındaki yazıtta dizilerden birinde "medrese mekteb hem kütüphane sebül" sıralamasından sonra nihayet tarih düşürülüyor. "ehl-i ilme medrese yapırdı ş(a)h Abd-al Hamid, 1194". Bu tarihten 9-10 yıl sonra da Türbesi yapılmış ve külliyyeye katılmıştır. Barok Hamidiye Türbesini kütüphaneye bağlayan dükkânlar karakterini kaybetmiş ise de, köşebaşı üstünde kütüphane yapısı bazı eklere rağmen orijinal tarzından pek birşey kaybetmiş sayılmaz. Şimdi Ticaret Borsası İşgalindedir.

1.80 m. yüksektir, girişinin önü revaklıdır. Aynı boyut ve biçimde olan dersane karşısında yer almıştır, iki binanın kompozisyonu ile açık teneffüs sofası oluşturulması ilginçtir. Planda simetrik görünen bu iki kitle elevasyonda asimetriktrir.

Valide Sultan Türbesi Kütüphanesi – Mermer cepheli Türbeye eklenti olduğunu hemen belirten taş-tuğla sıralı yapısı, kütüphane yapı malzemesi geleneğini de sürdürüyor. Türbe revakının saçağına kadar yükselen binası 6.50 m. kenarlı kare iç mekânı 3 dolab ve 6 tek sıra pencerele olup, üstü basık sekizgen kasnak üstü bir kubbe ile örtülüdür. Türbe revakının sağ antesinin penceresi giriş kapısı olmuştur kitablığa.

Süleymaniye Kütüphanesi – Süleymaniye küliyesinde, hatta cami içinde, kitablık vaktiyle tasarlanmadığından camiin sağ fevkanî kanadı altında barok tunç şebeke ile ayırđedilen kitablık Mahmut I yapıımıdır. Süleymaniye genel kütüphanesi ise İkinci Medrese'de tesis edilmiştir(20); mikrofilm, foto arşivi, kitab restorasyonu atölyesi gibi modern araçlar ile donatılmıştır.

Halit Efendi Kütüphanesi – Galata Mevlevihanesinin girişinde sebil ve muvakkithane ile birlikte bir de fevkanî kütüphanesi bulunmaktadır. Sokak cephesinde okuma salonu (5.60 x 3.70 m.), arkasında kitablık (5.60 x 2.30 m.) ile 2.40 m. derinlikte revak-teraz gibi bölümlerden oluşmuştur; revak altına çıkan merdiven avlu üzerindeki girişten başlamaktadır (Res. 12). Barokko-Türk mimarisindeki taş yapı, tonozlarla örtülüdür (Pl. 17).

Beyazıt Devlet Kütüphanesi – Kanun gereğince memleketimizde basılan yeni ve eski her yayın, pul, afiş ve banknotları içeren materyalleri 500 000'den fazladır. Bu yeni ve eski eser kitab hazinesi Beyazıt Camii İmareti ve kervansarayını içine sığmış ve sıkışmış olup, modern bir devlet kütüphanesi binasının yapımını beklemektedir.

IV. MEKTEP İÇİ KÜTÜPHANELER

27— Valide Mektebi Kütüphanesi Cemberlitas 1850

Halen bir lisenin işgalinde bulunan mektebin geçdevir sade bir mimarisi vardır; Kütüphanesi ahşap yapılı olup, fazla bir özellik taşımamaktadır. Mektebin giriş kapısı üzerindeki yazıttan dizeleler:

- 1— Bezm-i alem Valide Sultan bünyâd eyledi
- 2— Bir Kütüphane bina kıldı derunundan nefis
-
- 6— Kıldı icad mader-i şah-ı cihan bu mektebi
1266

V. SARAY İÇİ KÜTÜPHANELER

28— Ahmet III Kütüphanesi Topkapı Sarayı 1718

29— Yıldız Sarayı Kütüphanesi Yıldız Sarayı 1881/2
30— Topkapı Sarayı'nda Yeni Kütüphane Topkapı Sarayı 1948

Tipik Örnekler:

Ahmet III (Enderun) Kütüphanesi – İki yandan onar basamaklı mermer merdivenle çıkılır binaya, alt katın karşılıklı pencereleri hava akımı sağlar, karnas başlıklı sütunlara oturan sivri kemerli revak ile kütüphaneye girilir. Dikdörtgen planı 6 sütun ile üç bölümlü yekpare bir mekândan oluşup (Pl. 18) pencereler ile kuşatılmış, bir orta kubbe ve üç tekne tonozla örtülmüştür; üç tonozcuk ile örtülü revakının önünde ve iki merdiven arasında bir çeşmesi vardır. Dış cepheler mermer kaplamadır ve sadedir (Res. 13); ama iç cepheleri, çini panolar, alçı kabartmalar, sedef ve baka işleri ve alçı pencere revzenleri ile renklendirilmiş şahane bir hava yaratmıştır; bu kadar dekorasyon bir kitabhane için fazla ise de bir sarayı için hoş karşılanabilir.

Esas bina bünyesi 9.20 x 18.10 m. ölçülü bir dikdörtgen üzerinde 7.20 x 3.00 m.'lik bir çıkıntı ile şekillenmiştir; 5.50 m. yüksekliği orta kısımda 8.00 m.'yi bulmaktadır. Bina bu haliyle simetrik görünüm içinde asimetrik durumdadır.

Yıldız Sarayı Kütüphanesi – Yıldız Sarayı'nın Tiyatro ve Kütüphane binasıyla bir başkacılığı vardır. Büyük ölçekte tutulan (600 m²) Kütüphane Çit Kasrı'nda tesis edilmiştir; Sarayın hemen her odası kumaş ya da kadife kaplı olduğu gibi Kasrın da odaları Çin ipeklisi olan Çit(21) ile kaplıdır; bu ses için ve de kütüphane için elverişli bir yöntemdir. Geleneksel kütüphane çeşmesi burada kaskad biçimindedir. Okuma salonu onun yanbaşındadır. Ve salon ardından 5-6 oda ile bina tamamlanmaktadır; duvarları kargir, çatısı ahşaptır. İçteki bağımsız kitab dolabları yok olmuştur. Bugün İslam Kültür Merkezi burayı yine kütüphane olarak kullanmaktadır. Mimarisinde yabancılık görülmektedir.

Topkapı Sarayı'nda Yeni Kütüphane – Saray müze olduktan sonra Ağalar Camii içinde Kütüphane kurulmuş ve Yeni Kütüphane denilmiştir; Sarayın köşk ve dairelerindeki kitapların tümü burada toplanmıştır. Arşiv kitablığı olsa da bir kütüphane binasının özelliği ve mimarisi başkadır.

SONUÇ:

Dünya standartlarına göre, her 10000 kişiye bir kitablık hesab ediliyor, buna göre İstanbul'un (6 milyonluk) 600 kitablığı olmalı. Ama en iyi bir

(20) Bütün vakıf kitapları buraya nakledilmiş ve 150 000 kadar yazma kitaba eşsiz bir hazine durumuna gelmiş bir eski eserler kütüphanesi olmuştur. Ne yazık ki başta bir hizmet yapısı olan bir medreseye sığınmıştır. Mimarlık ve bina bilgisine uygun modern bir kütüphane yapımını beklemektedir İstanbul.

yaklaşımına özel ve tüzel olarak 400 kadar kitablıktan söz ediliyor; oysa yukarıda 230 kadar vakıf kütüphaneden söz edildi, Tanzimat'da bu miktar 147 imiş ve tüm Osmanlı İmparatorluğunda 763 sayısında. Türkiye'de Çocuk ve Halk Kitaplıkları bine yaklaştığına göre, memleket çapında daha 3500 kitablık öneriliyor (22). Buna da Vakıf kütüphanelerimizden 30 tipik örnek üzerinde bazı ortak mimari özellikleri araştırdık şöylece:

Sitüasyon — Bina sükunetli olsun diye avlu ortasında yapılmış ve sokağa kapalı tutulmuştur. Avlu üzerindeki mektep ve meşruta yapıları sokağı perdeliyordu. Avluda bir çeşme ve vaakıf ve ailesinin türbe ve lahid'leri yer alıyordu.

Ses — Dışarıdaki gürültüyü kesen tecrid yapıları gibi, içerideki sesler de kumaş ve diğer duvar kaplamaları ve döşemeleri ile emiliyordu.

Işık — Rahatsız edici güneş ışınlarından korunmak için, bina güney - doğu istikametinde yönlendiriliyor ve batı güneşi de revaklar ile kesiliyordu. İç aydınlığı iki sıralı çok pencere boşluğu ile arttırılıyor, bazen üstten ışıkla takviye ediliyordu. Açılış ve kapanış saatleri nedeniyle gece ışıklandırmasına pek ihtiyaç duyulmuyordu; ama (çırağ) mum ve şamdanlar ve sonraları avizelerin iç mimariye yerleştirildiği görülmektedir.

Nem — Kütüphane döşemesi topraktan yükseğe alınmakta ve hava akımlı bodrum katı tonozları üzerine oturtulmaktadır. Çift cidarlı duvarlar sesi ve nemi de izole ediyor ve iç mekâna bir serinlik de sağlıyordu.

Emniyet — Baş tehlike yangın idi ona karşı çifte kapılardan biri demir yapıldı, pencere kanadları da demirden idi. Hırsızlığa karşı da pencereler demir parmaklıklı olurdu. Kitab dolabları ise tunç kafeslerle korunurdu.

Eşya Döşenmesi — Okuma salonunda kumaş kaplı şilteler ve minderlere oturulur ve rahleler üzerinde kitab okunurdu. Zemin döşemesi Malta taşı plaklarından oluşur, üzerine hasır, halı ve kilim serilirdi. Kitab dolabları ceviz doğrama idi ve kitab rafları ayrı bir mekanda toplanır ya da tunç şebekeler içine alınırdı.

Plan — Genel biçimiyle plan bir dörtgendi, girinti ve çıkıntılar ile tamamlanırdı. Esas katta bulunan okuma salonuna ya ortada 4 sütunla merkezî plan tipi uygulanır ve kanad (cenah)'lı dörtlü yonca yaprağı biçiminde tasarlanırdı, ya da iki sütunla ayrılan bir pabuçluk bölümü ile kare salonlar dikdörtgen biçimde açılırdı. Bir özel tipte ise salon bir yarım yuvarlakla nihayet bulmaktadır bu tipteki içmimaride okuma locaları ile salonun kuşatılması (Cambridge misali) çok ilginç bir planlamadır. Okuma salonu yanında kitab hazinesi ve idare odası yer almakta, W.C. ve musluklar ayrı olarak avluda bulunmakta idi. Yine bunun gibi me-

mur lojmanları (meşruta)'da avluda ve sokak yüzünde ayrıık biçimde planlanırdı.

Cephe — Mermer kaplamalı ve sıvalı cepheler yanında, daha çok taş-tuğla dizileriyle oluşurdu cepheler; üst-kat (fevkanı) kütüphanelerin okuma salonu furuşlar üzerindeki cumbası ile bir hareket yaratır. Gayrisi zeminden yükselen çıkıntılı veya düz yüzeyle sâkin bir cephe çizerdi. Altlı ve üstlü pencere kuşakları ile çok boşluklu cepheler adeta saydam bir görünüşe sahiptir, sade fakat ahenkli. Düz ve kollu merdivenler yanında çeşme de cephe de bir motif olmuştur.

Kesit — Elevasyon, mimarimizin diğer dalları gibi, stereometrik bir kesit çizmekte, prizmatik hacimler tonoz ve kubbe kesitli örtüler ile nihayetlenmektedir.

Dekarasyon — içmimari renkli bir dekorasyonla bezemelidir; Türk sivil mimarisindeki bezeme şekil ve motifleri ve uygulama mahallesi aynı ile bakidir. Dekorasyon dıştan ziyade içtedir.

Stil — Kütüphaneler, mimarimizin stil evrelerine bağlı kalmayışı ile özgündür. Çeşme ve sebillerimizi saran barok gibi dış etkiler ancak detaylarda ve profillerde, dekorasyonda etkisini göstermiştir; yapım ve form'da klasik biçimin sürdürülmesi ilginçtir.

Fonksiyon — En iyisi bugün de bu binaların kitablık olarak kullanılmasıdır. Mimarlık yapıtları her devrin sosyo-kültürel-ekonomik koşullarını yansıtır. Her devrin koşulları ise değişiktir. Nüfus artışı orantısında okuma artmıştır; XVIII. yy. 2. yarısında bir mayıs ayında öğleden sonra Ragıp Paşa kütüphanesinde 9 kişi görmüş Todereni, ikisi yazma kitab kopya (istinsah) ediyor ve yedisi okumakta bulunuyordu, divor. Okuma biçimi minder ve rahleye göre olan bu eski binalar için yapılan yeni tertiplerin ne kadar yetersiz ve uyumsuz olduğunu görmek için (Pl. 1, 10 ve Res. 3) döşeme (tefriş) tarzına bir bakınız! Matbaanın gelişimiyle kitab yayınının artması hızlanmıştır; Beyazıt Devlet Kütüphanesi'ne her ay bir kamyon dolusu yeni yayın geldiği ve raflar yılda 180 m. uzadığını söylüyorlar. Modern kütüphane mimarisinin bugün eriştiği seviye karşısında bu eski eser yapılarını korurken onlara uygun yeni bir düzenleme ile ancak ihtisas ve arşiv, ya da çocuk kitablığı veya edebi kulübler fonksiyonu verilebilir. Ve bugünkü durumu cansız-

(21) Neriman Görgünay — Elazığ Çit Baskıncılığı, Türkiye-miz Dergisi, No: 37, Haziran 1982, S: 10.

Makalede açıklandığı gibi, Orta Asya'dan gelip İran Selçukluları ile Anadolu'ya varan Çit sözü, Doğu Anadolu illerinde Yazma ve Basma el sanatı, kumaş süsleme sanatı = Çitçilik. Çitleri denilen üç pamuklu bir ipek iplik dokuma (Fars: se = üç + tar = iplik) kumaş aynı köktendir. Elazığ yörelerinde pembe renkli, parlak ve ipek iplikli bu kumaştan gysi yapardı gelinler ve kızlar.

(22) Türker Acaroğlu -Kahvehaneler ve Kitaplıklar, MİLLİYET Gazetesi, Nisan 1982, İstanbul.

lıktan kurtarıp kitablığa ilgi ve devam sağlamak için Video, film, müzik gibi gösterileri, dil ve sanat kursları gibi çalışmalarını ile kitablıkları takviye yön-temini biz de uygulamayız; bunun için gerekli yeni binaları bu eski yapıların yanı başında kur-malıyız.

Yönetim – Yöneticiler için daire ve direktör için ayrı konut binası yapımı modern kütüphane mimarisinin programında yer alması ve bizim Vakıf tesislerinde (meşruta) görülmesi bina bilgisi açısın-dan ileri bir düşüncedir. Nitekim dışarıya, bazı ko-şullarla kitab verilmesi de uygarca bir yöntemdir. Hafız-ı Kütüb'lerin bilimsel dereceleri üzerinde du-rulması da ilginçtir. Bugünkü kütüphane persone-linin sayı ve yetenek düzeyini arttırmak için çaba gösterilmektedir.

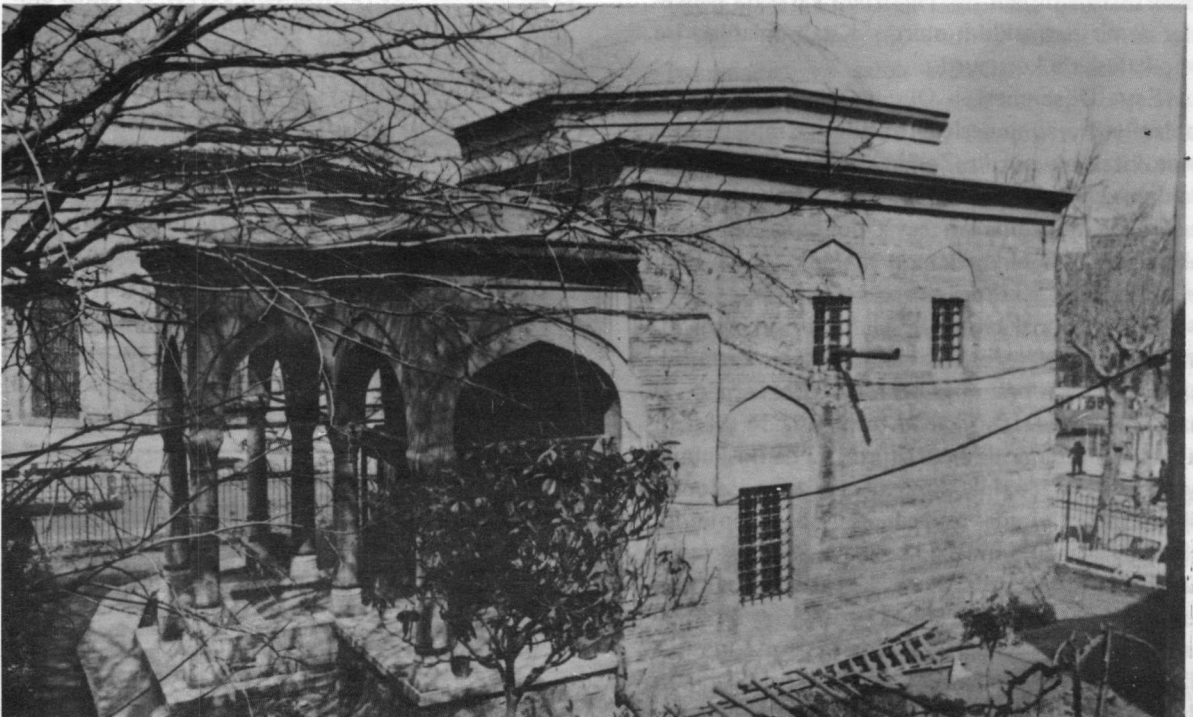
Sonsöz:

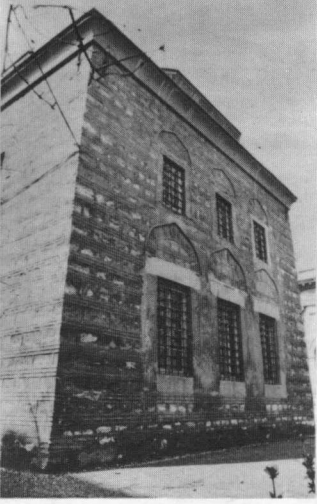
Kitablık sorunlarımızın başında, yasadan ve herşeyden önce, çağdaş bina bilgisine göre Kütüp-hane binası yapımı gelmektedir; çünkü bina yaşa-mın kalıbıdır. Tarihsel kütüphane yapılarımıza bir kültür mirası olarak sahip çıkmalıyız. Bu yazma kitablık yapıtlarında yöntem bakımından çağdaş fikirlerin esaslarına da rastlamaktayız; ama çağı-mız kültür ve uygarlık seviyesine ulaşmak için yeni Türk Kütüphane mimarimiz olmalı. Geçici olarak medrese ve han gibi binalarda kitablık kurarak işi idare etmekten vazgeçip ve ne edip yapıp modern bir kütüphane binası gerek İstanbul'a, nasıl modern bir Opera binasına kavuştu ise öyle işte. Örnekle-mek için 6,3 milyonluk bir ülkeye, İsviçre Ulusal

Kütüphane binasına (Bern), bir göz atalım, mimari-si ile hala Avrupa'nın en fonksiyonel binası sayıl-maktadır: Programı 3 esas bölümden oluşmakta, 1) Cephede idari bürolar, 2) Ortada halkla ilişkili espaslar, 3) Arkada kitab mağazası. Orta bölümde kitab alma verme yerleri ile esas okuma salonu (48 oturma) ve periyodik okuma salonu (24 oturma) ve okuma açık hava terası ile bir avlu-bahçe var; bu rakamların dışarıya kitab verildiğinin bir tanığı, bu orta bölüm salonları boydan boya uzanıyor (70 m.) ve ihtiyaca göre ayarlamak için sadece cam bölmelerle ayrılmış, okuma salonu üstten cam çatı ve tavanla bütünüyle aydınlanıyor ve otomatik perdelerle ve projektörlerle ışık ayarlanıyor. Oku-ma masaları iki kişilik (74 x 113 cm.), kitab depo-su yapısı ile ekol yaratmış, tabii ışıklı ve kuzeyden güneyden çok pencereli, bütün mobilyaları metal, depo zeminden değil 1. kattan başlıyor 8 kat çıkı-yor, deponun rafları 12 km. tutuyor ve 30 km.'ye çıkartılması düşünülmüş (2 500 000 cild), arzu edilen yapıtlar kitab kayışı ve asansörleri ile gelip gidiyor, iyi bir vantilasyon ve klima tesisi ilave edil-miş. Bu duruma göre bağlantı (liaison) ve sirkülas-yon ve de inkişaf problemleri mükemmel biçimde çözümlenmiş bulunuyor, mimarları - Oeschger, Kaufmann ve Hostettler.

Okuyucu ve kitab adedine göre bir kütüphane binası yapmak bir mimarı proje konusu ve mimar işidir. Eski Vakıf Kütüphanelerimiz, bize kalan kültür ve sanat miraslarıdır diyoruz, geleceğe biz-ler de yeni miraslar bırakamaz mıyız?

RESİM : 1 – Köprülü Kütüphanesi'nin genel görünüşü.



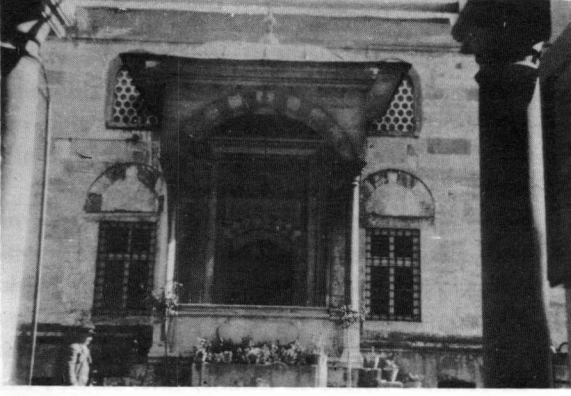


RESİM : 1a
Köprülü Kütüphanesi'nin
arka cephesi.

RESİM : 2
Hekimoğlu
Ali Paşa
Kütüphanesi'nin ön görünüşü



RESİM : 2a
Hekimoğlu
Ali Paşa
Kütüphanesi'nin
arka görünüşü.



RESİM : 3
Koca Ragıp Paşa
Kütüphanesi girişi



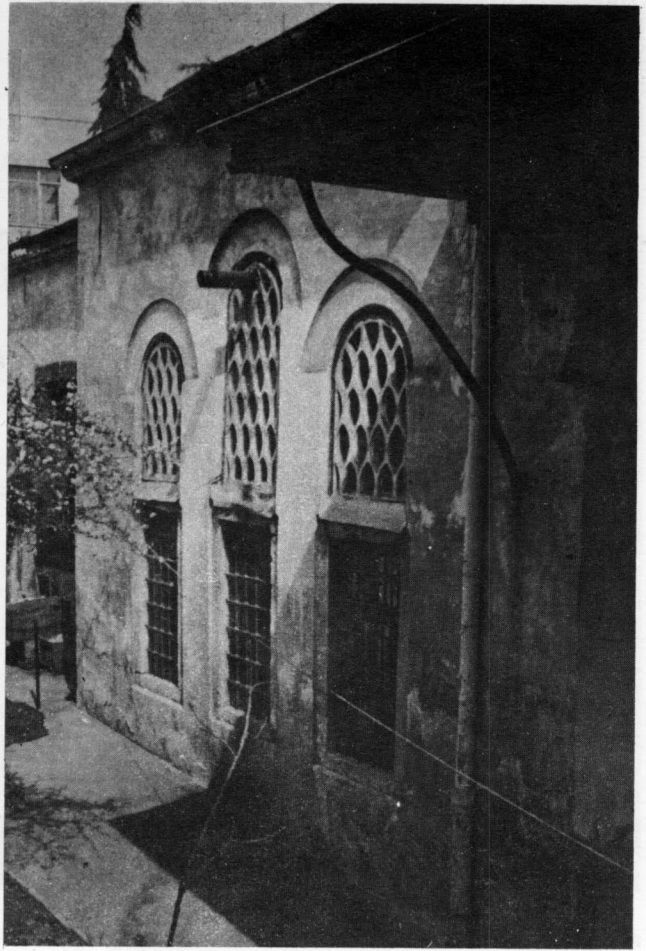
RESİM : 3a
Koca Ragıp Paşa
Kütüphanesi'nin buünkü
iç görünüşü

RESİM : 3b— Koca Ragıp Paşa Kütüphanesi'nin
eski bir iç gravürü





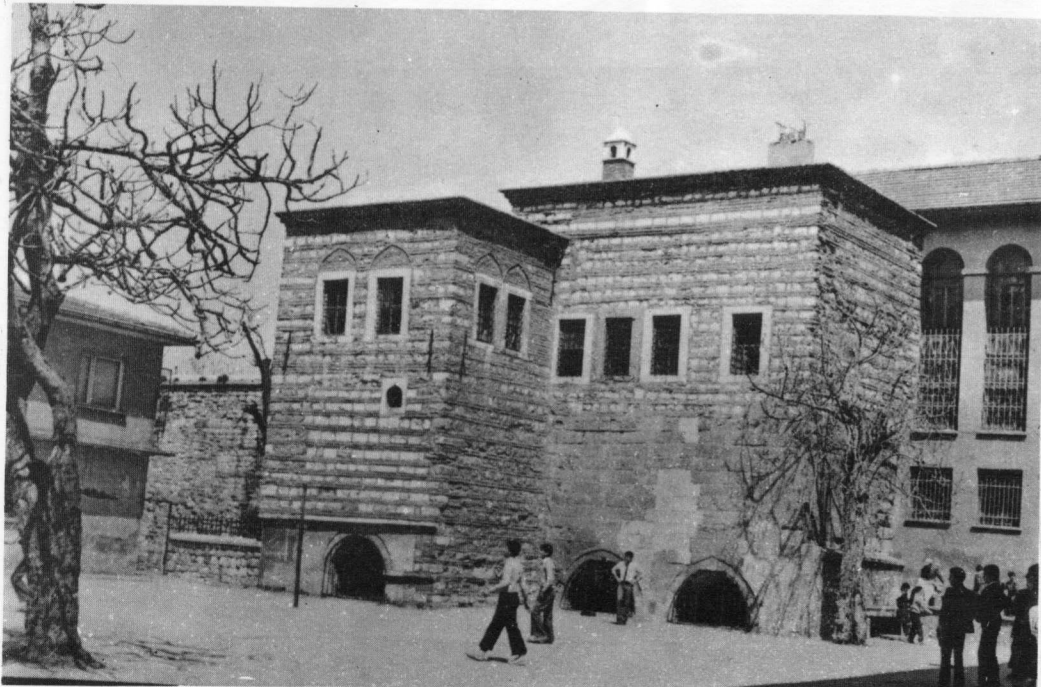
RESİM : 4
Selim Ağa Kütüphanesi'nin
giriş revakı



RESİM : 4a
Selim Ağa Kütüphanesi yan cephesi



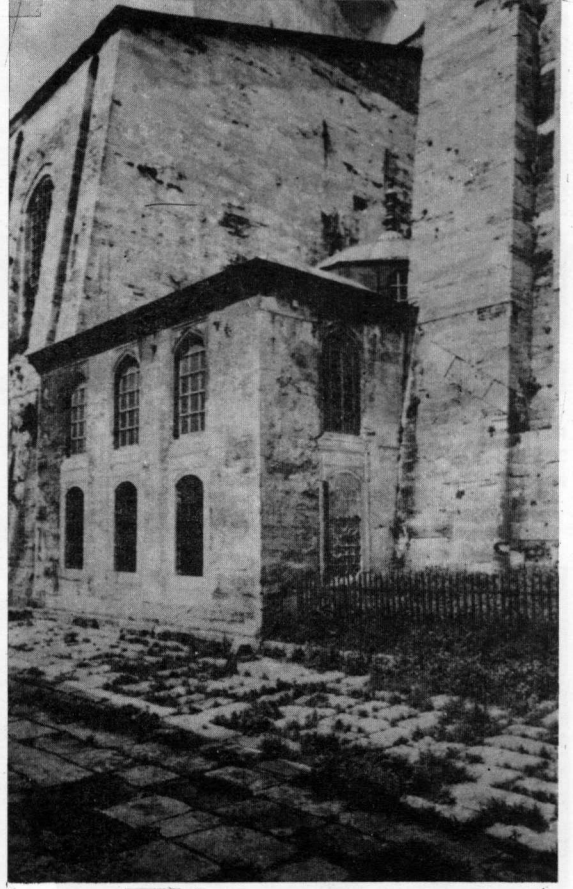
RESİM : 5
Hüsvrev Paşa Kütüphanesi'nin görünüşü



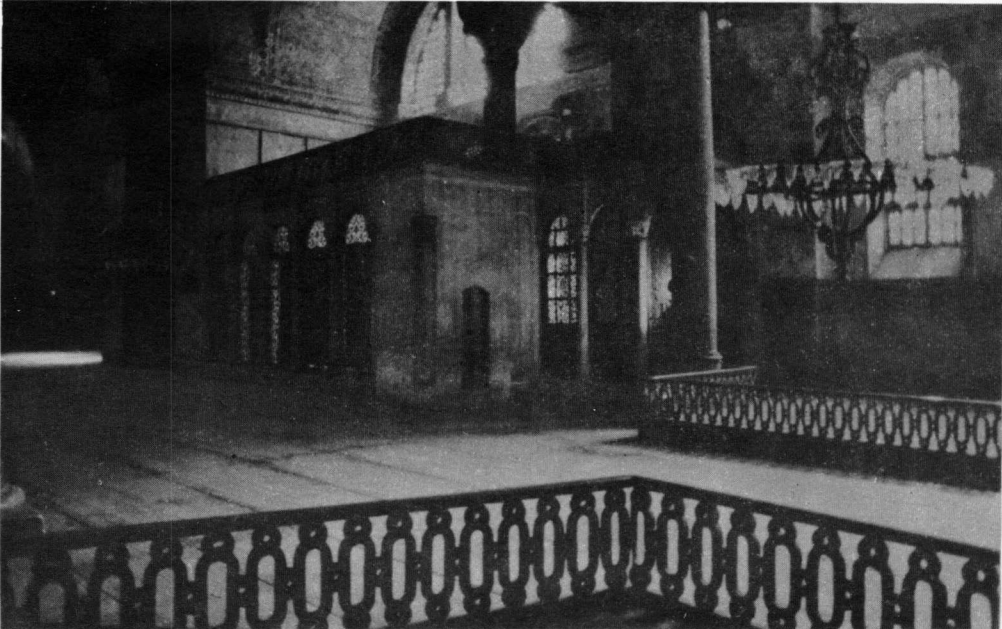
RESİM : 6
Şehit Ali Paşa
Kütüphanesi
avlu cephesi



RESİM : 6a
Şehit Ali Paşa Kütüphanesi
giriş merdiveni



RESİM : 7
Ayasofya Camii Kütüphanesi
dıştan görünüşü



RESİM 7a
Ayasofya
Kütüphanesi'ne
Cami içinden
bir bakış



RESİM : 8 — Cami avlusundan Fatih Kütüphanesi'nin görünüşü

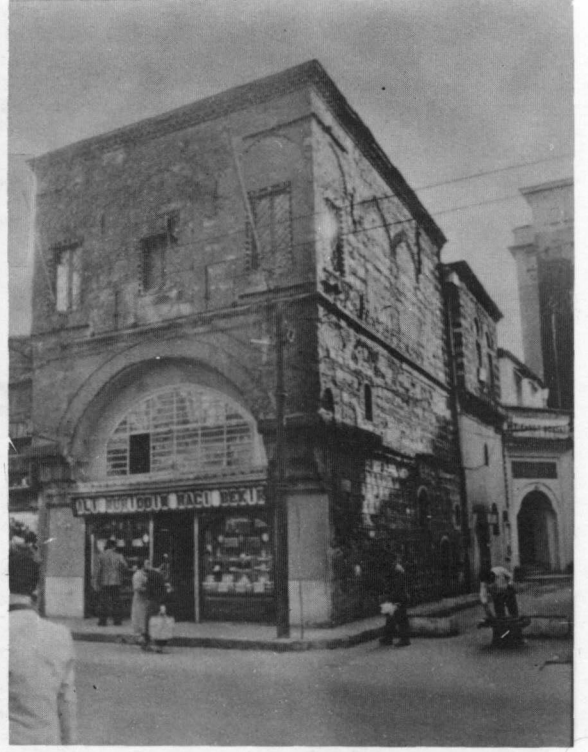


RESİM : 9a
Amca Hüseyin Paşa
Kütüphanesi
avlu cephesinden
detay

RESİM : 9
Amca Hüseyin Paşa
Kütüphanesi avludan görünüşü



RESİM : 10
NuruOsmaniyeh Kütüphanesi'nin
bir görünüşü



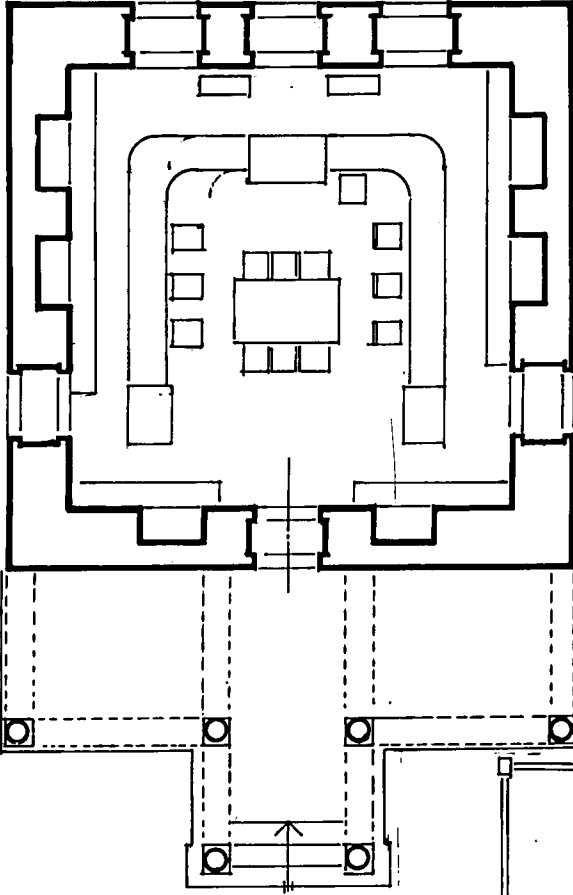
RESİM : 11
Hamidiye Kütüphanesi'nin
yoldan görünüşü



RESİM : 12
Halet Efendi
Kütüphanesi'ne
avludan Bakış

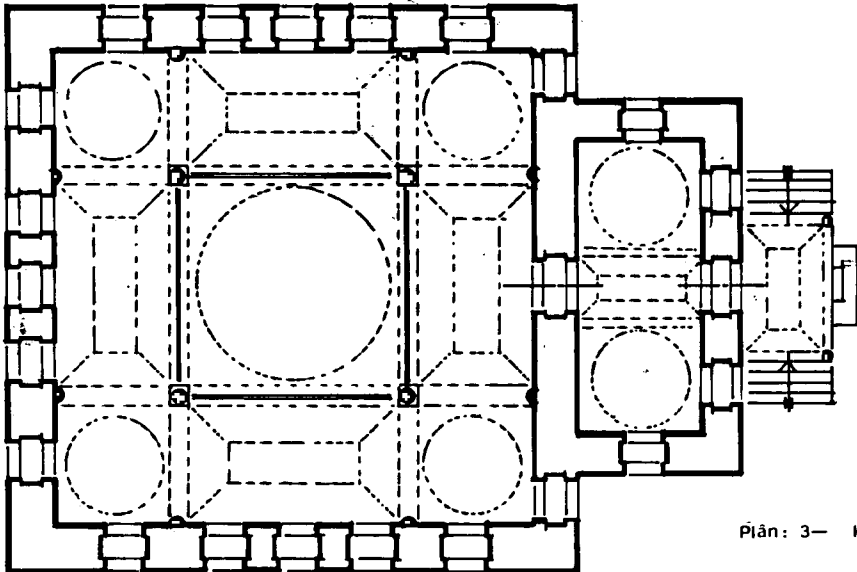
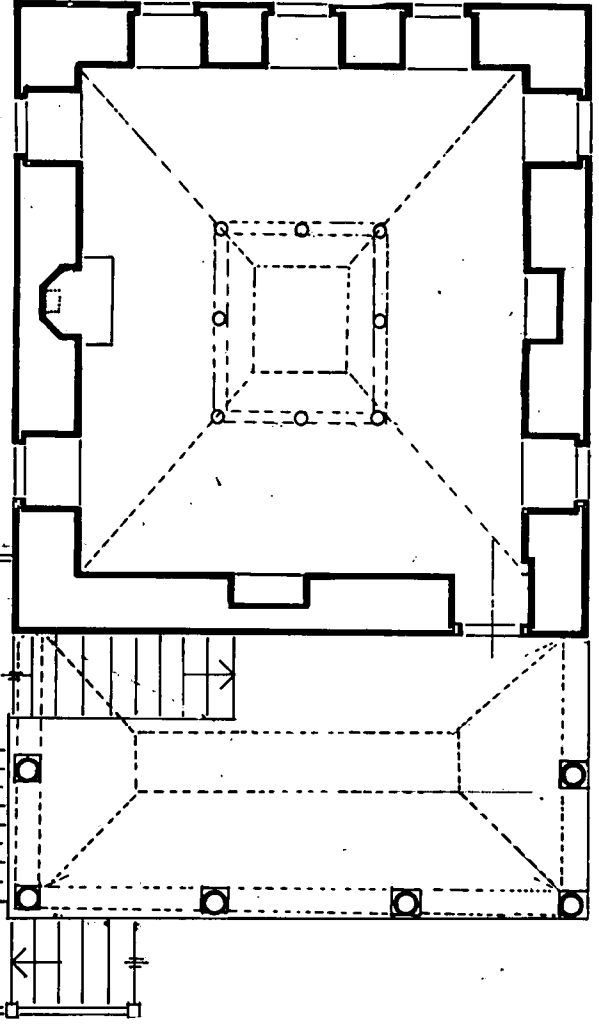


RESİM : 13
Topkapı Sarayı
Kütüphanesi'nin
giriş kısmı

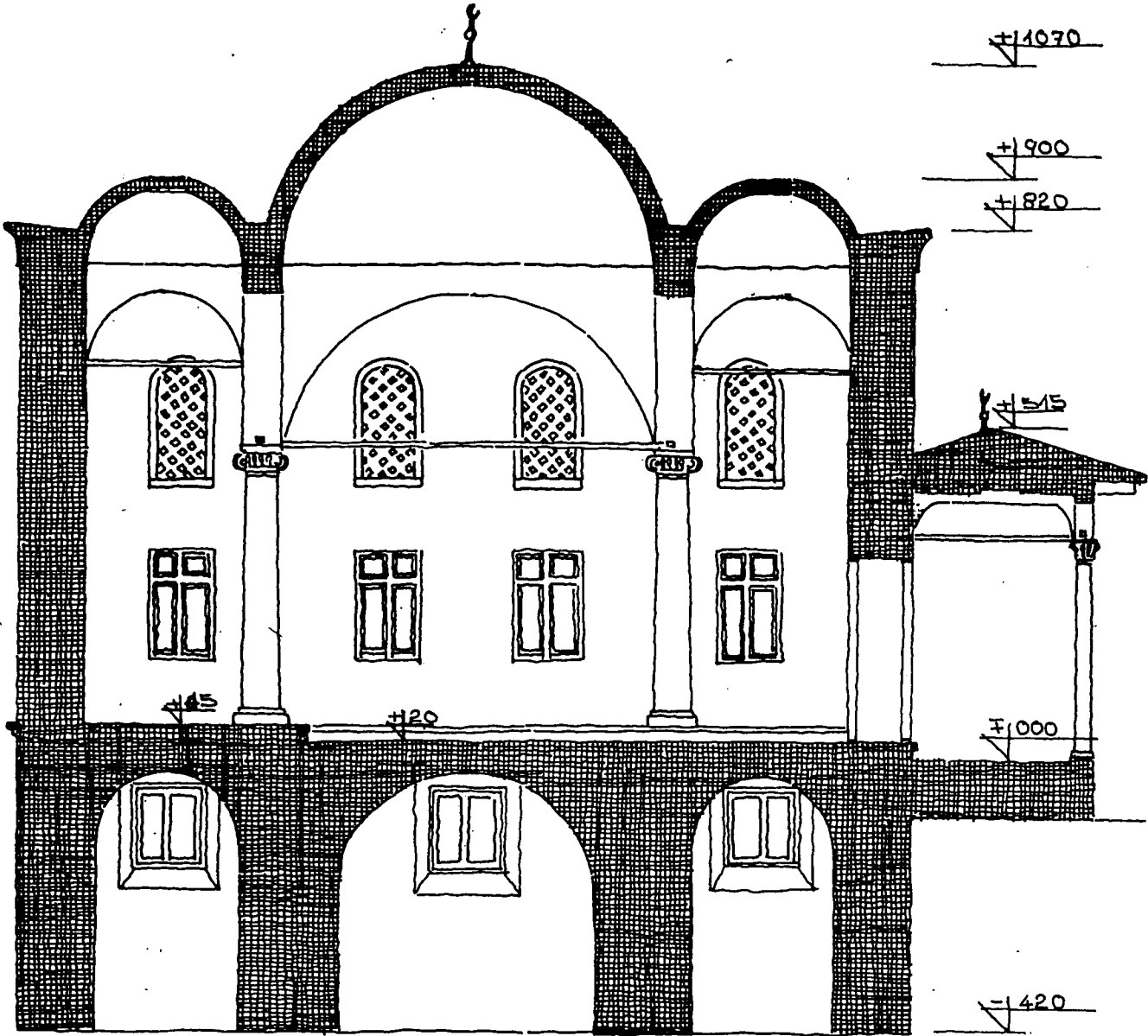


Piân: 1— Köprülü Kütüphanesi piânı

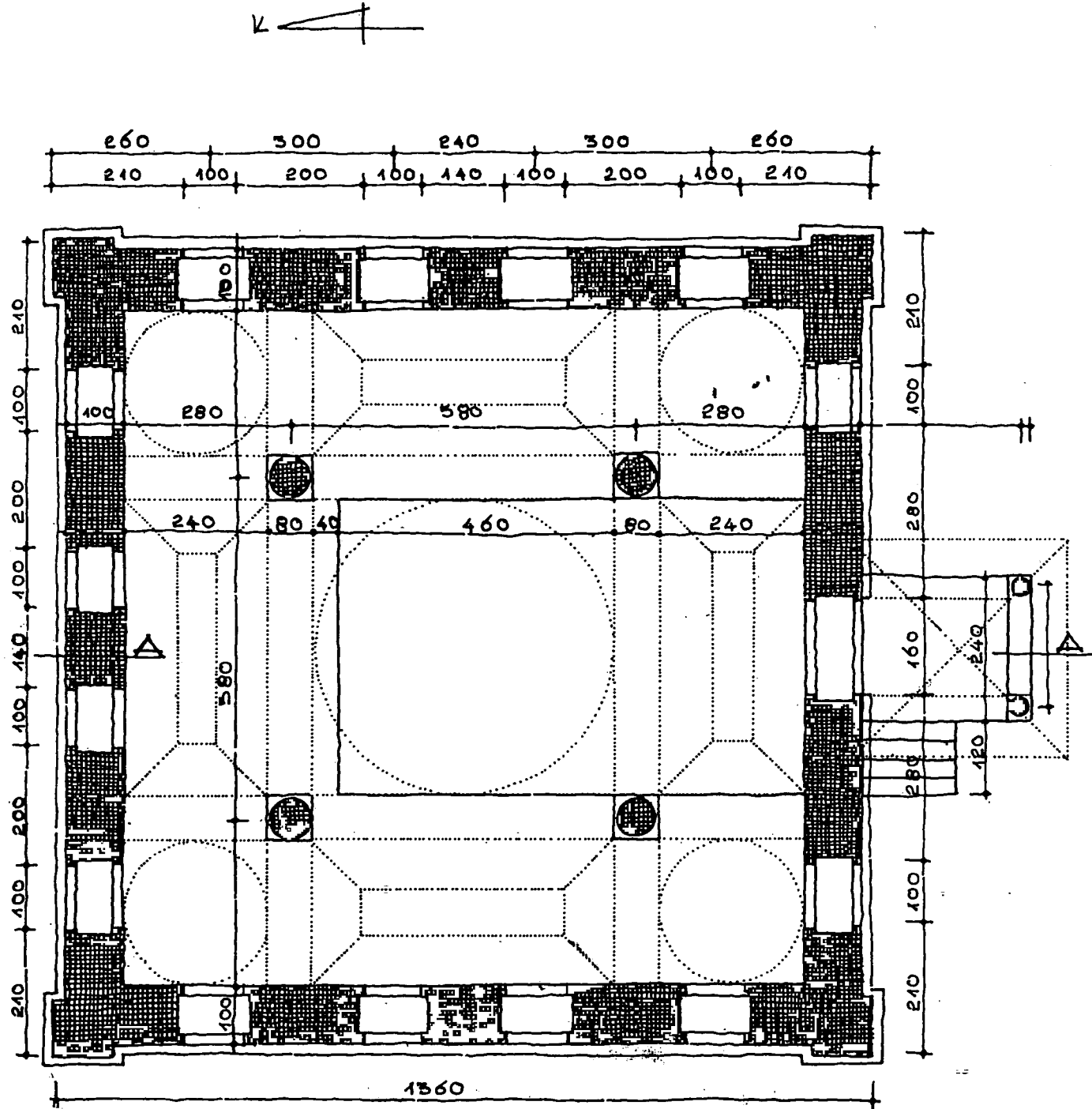
Piân: 2— Hekimoğlu Ali Paşa Kütüphanesi piânı



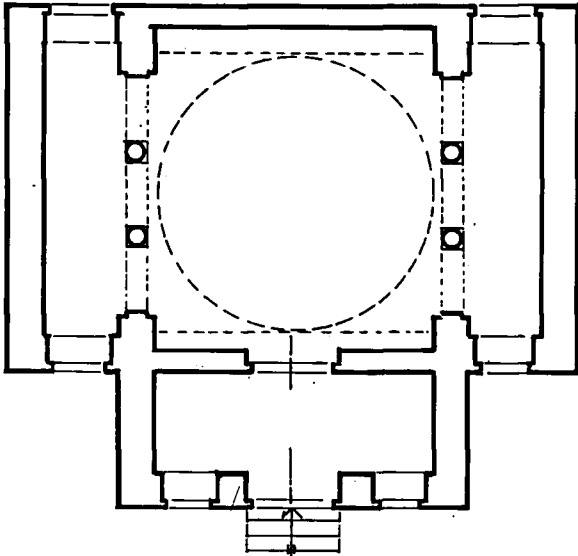
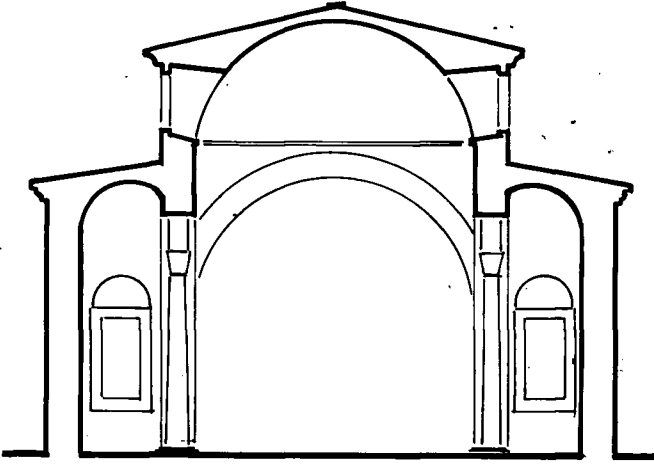
Piân: 3— Koca Ragıp Paşa Kütüphanesi piânı



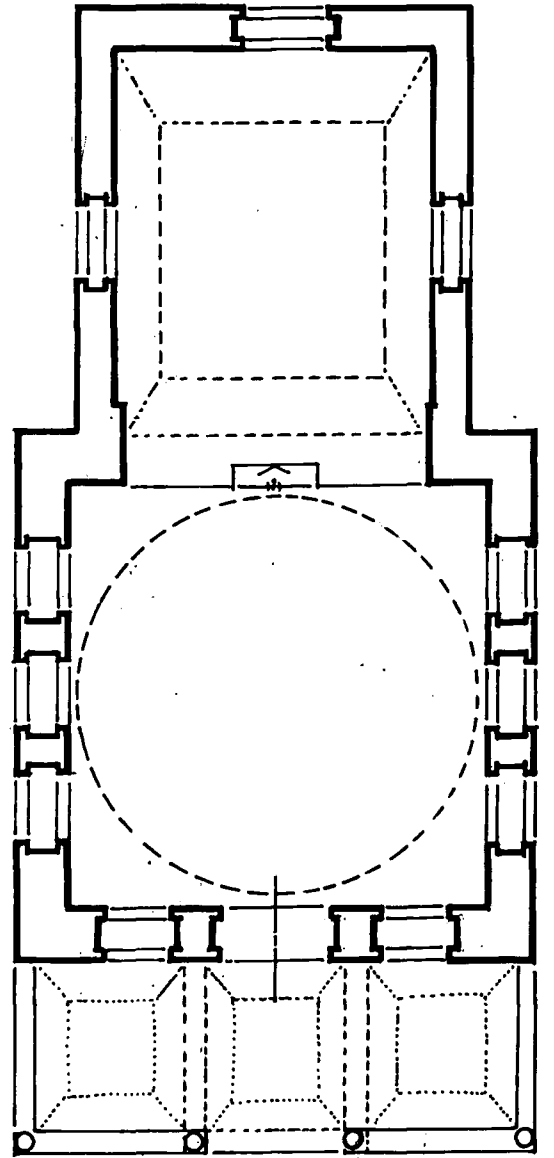
A-A KESİTİ 1/100



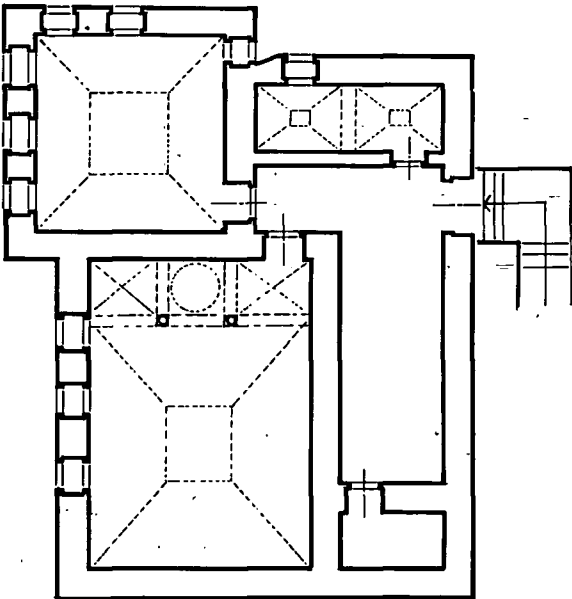
Plan: 4a— Murad Molla Kütüphanesi plânı.



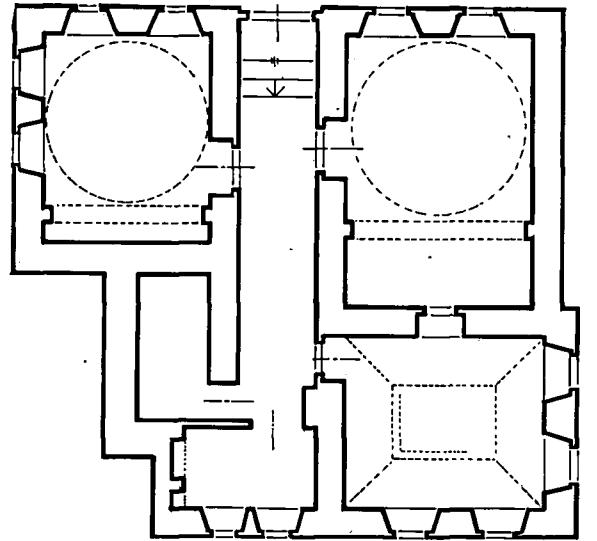
Plân: 5— Esad Efendi Kütüphanesi plân ve kesiti



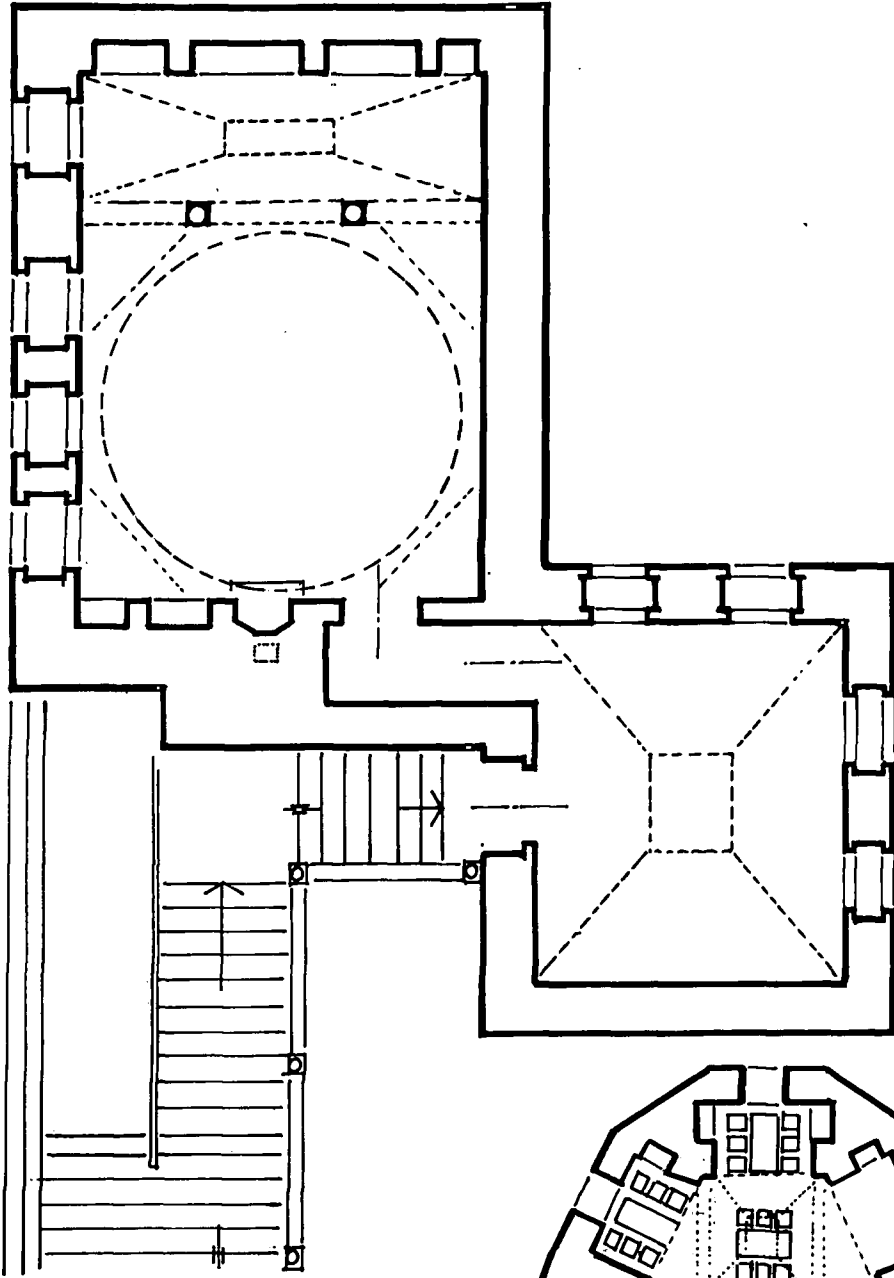
Plân: 6— Selim Ağa Kütüphanesi Plânı



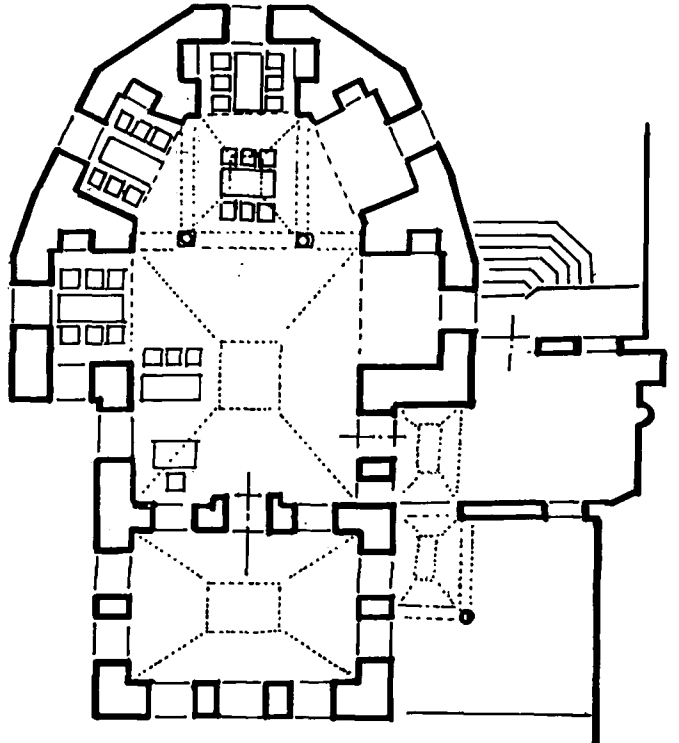
Plân: 7— Aşir Efendi Kütüphanesi kat plânı



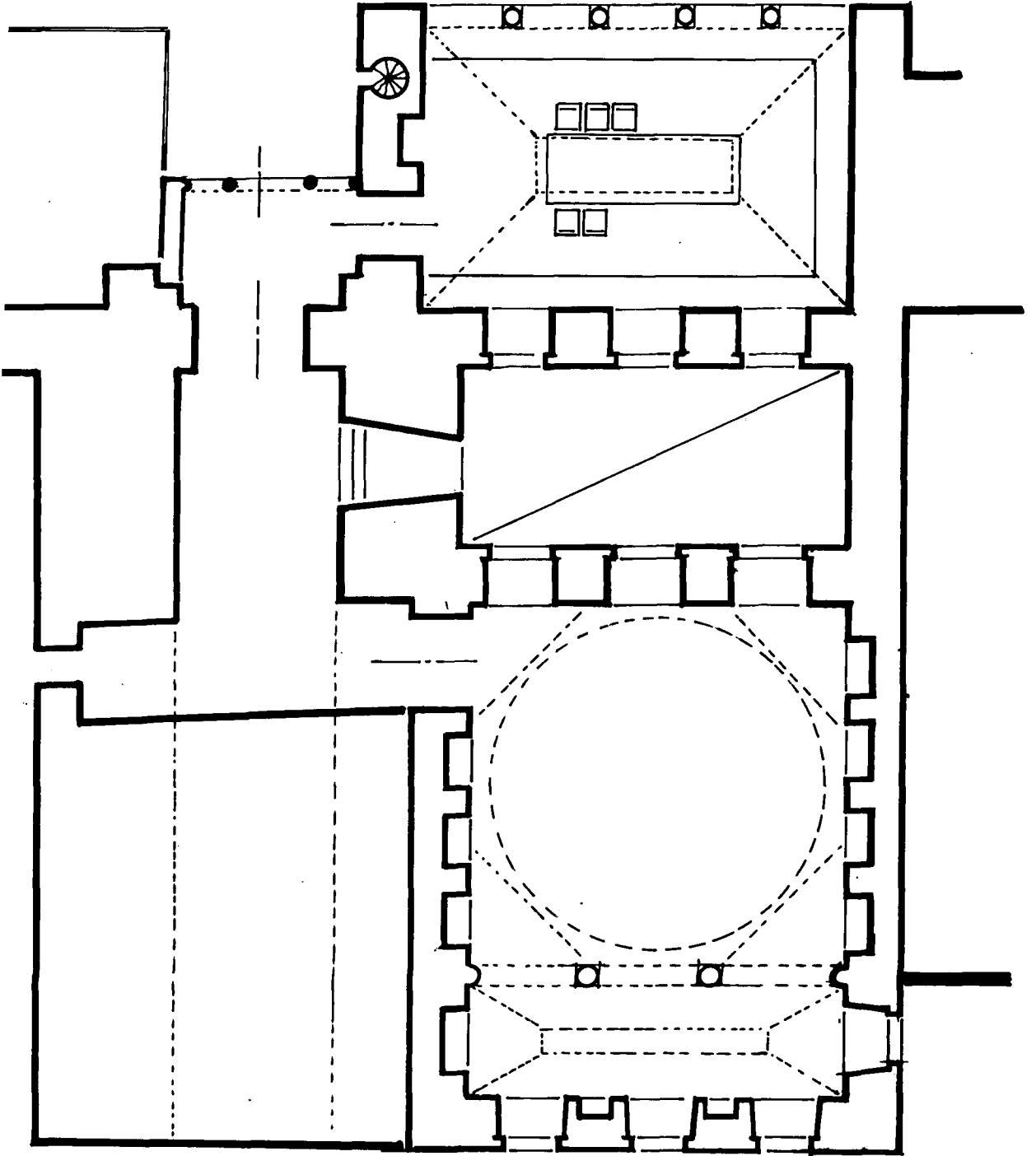
Plân: 8— Hüseyin Paşa Kütüphanesi plânı



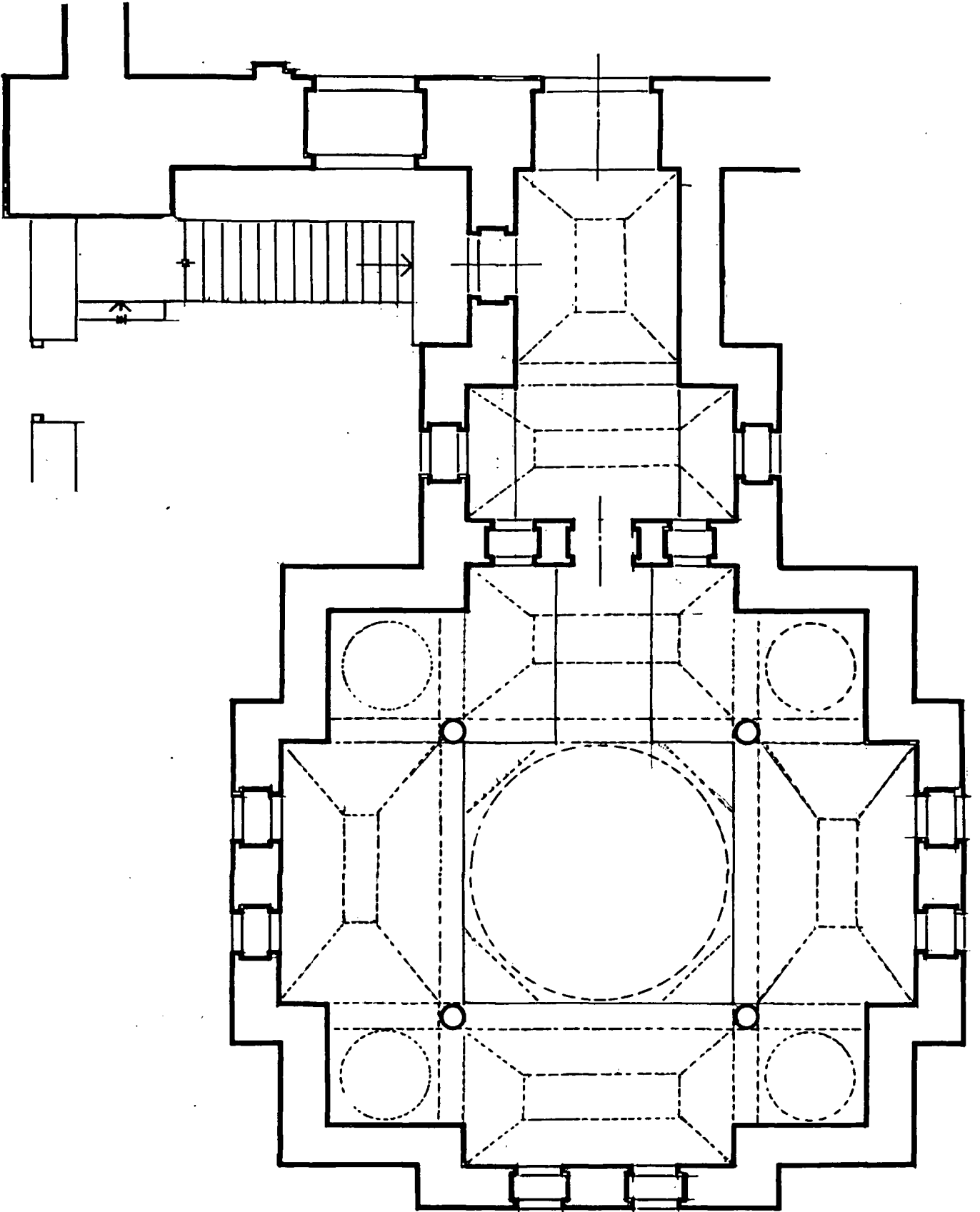
Plân: 9
Şehit Ali Paşa Kütüphanesi
üst kat plânı



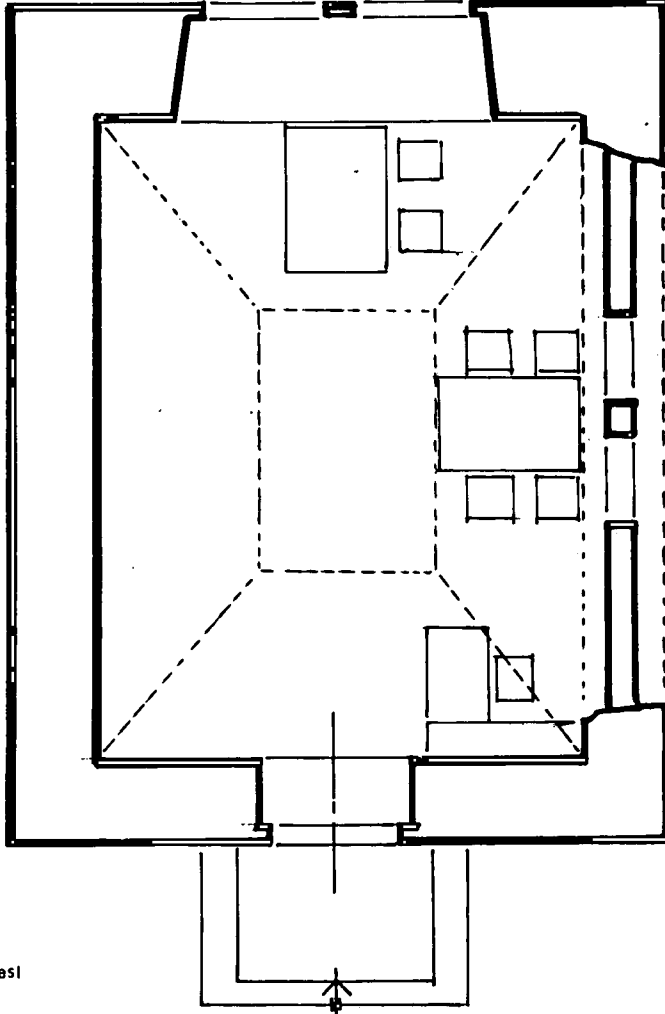
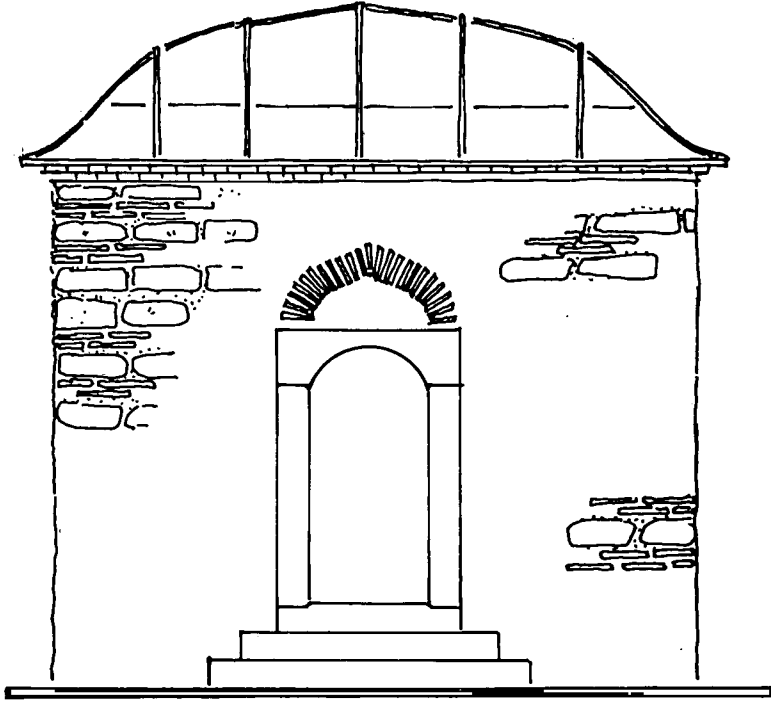
Plân: 10
Atıf Efendi Kütüphanesi
esas kat plânı



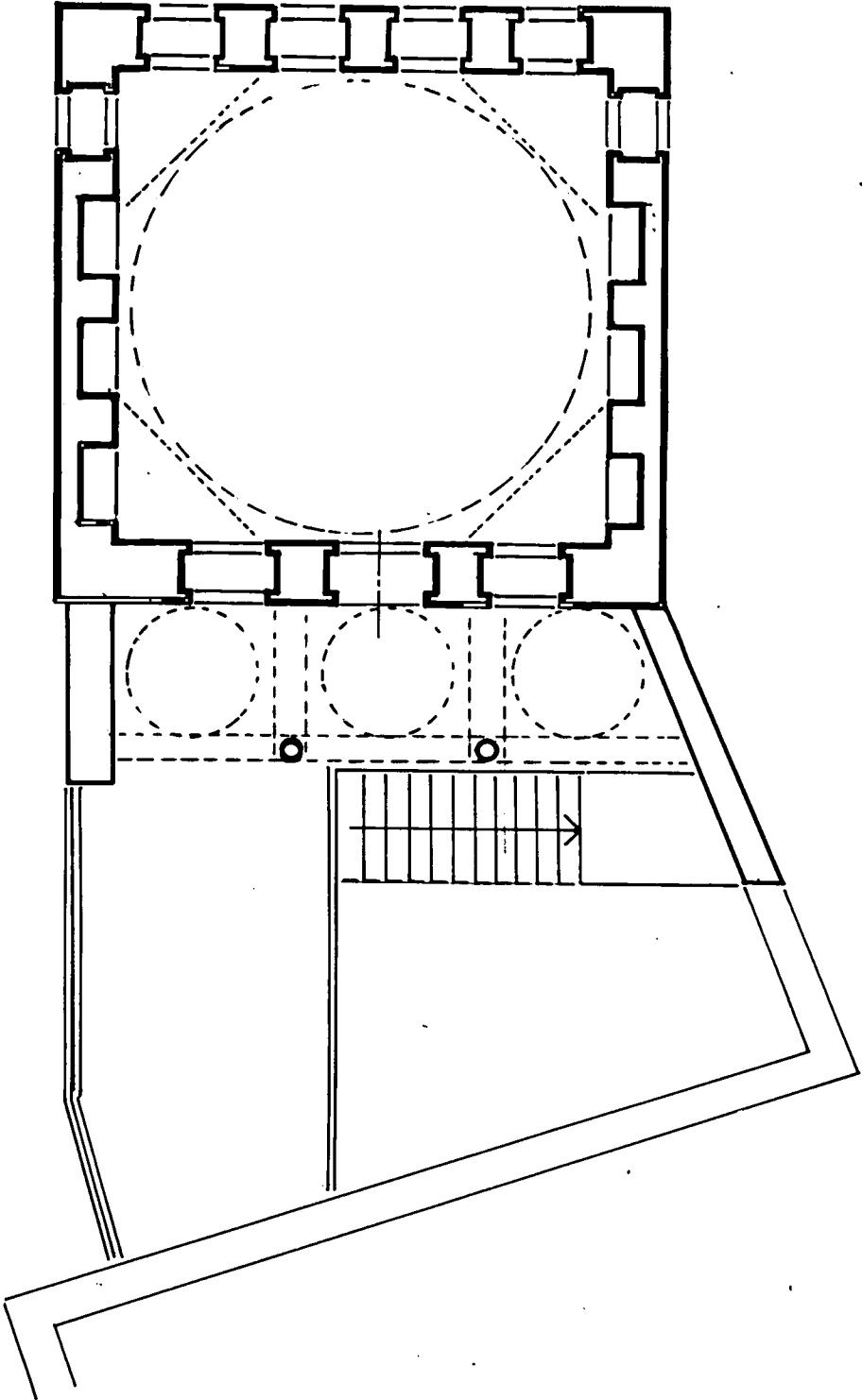
Plân: 11— Ayasofya Camii Kütüphanesi plânı



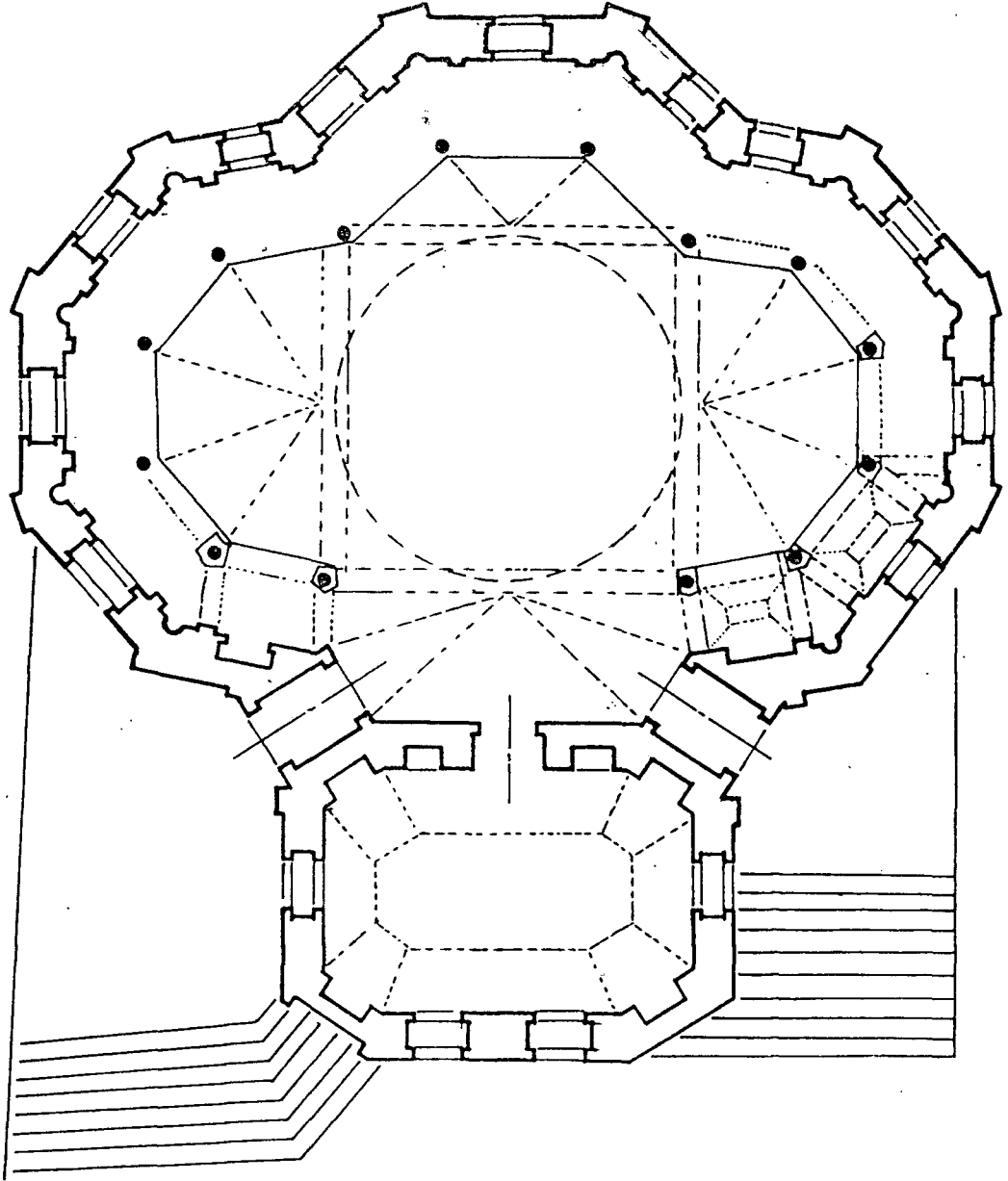
Şifâri 12- Fatih Camii Kütüphanesi plâni



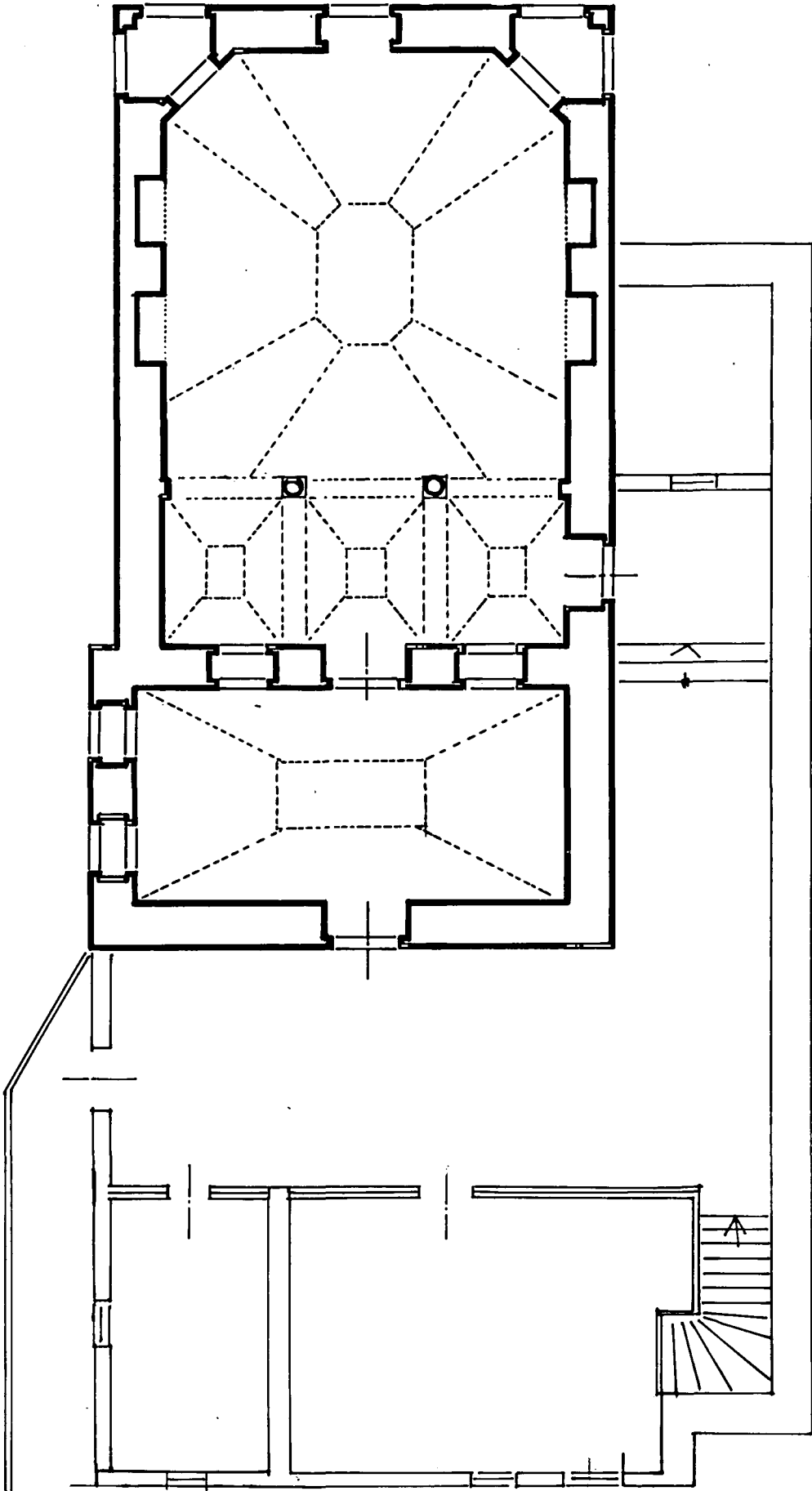
P1ân: 13
Mirzazade
Mehmet Efendi Kütüphanesi
restorasyon tasarısı



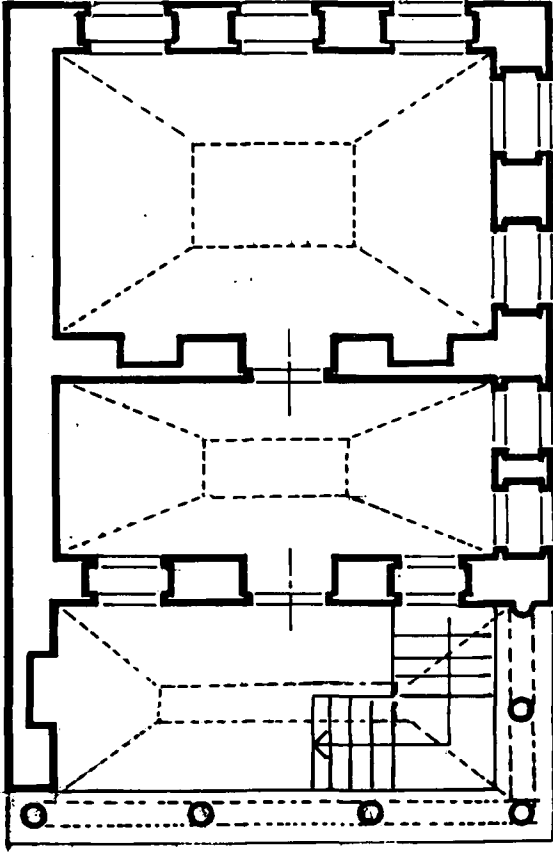
Plan: 14— Amca Hüseyin Paşa Kütüphanesi üst kat planı



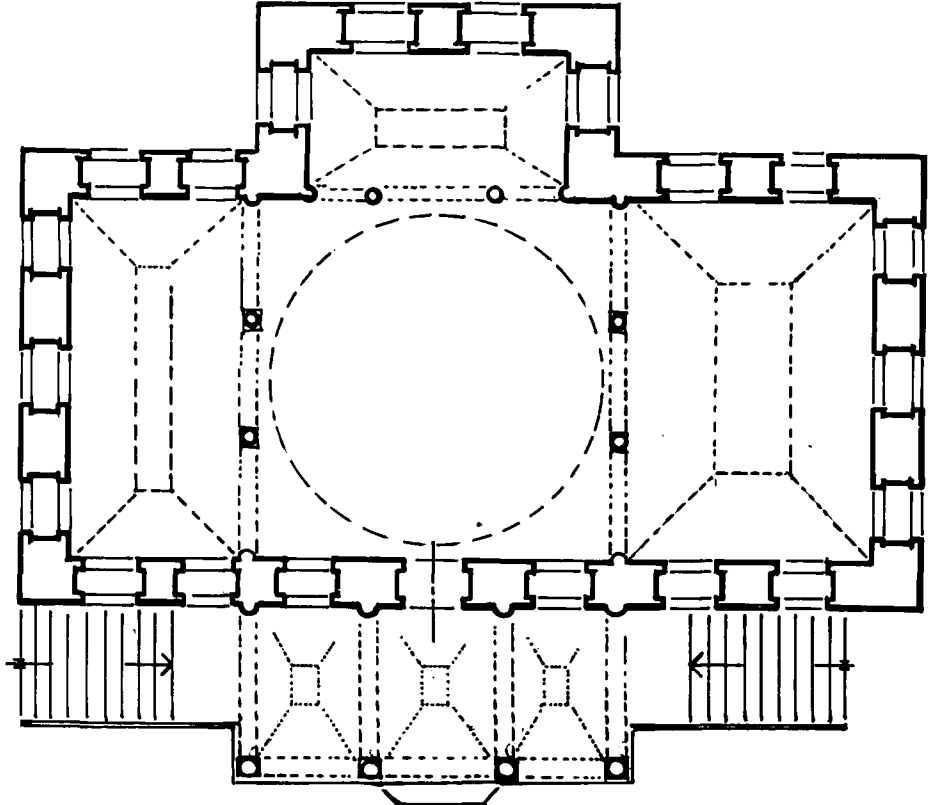
Plân: 15— Nuru Osmaniyeye Kütüphanesi plânı



Plân: 16
Hamdiye Kütüphanesi
Üst kat planı



Plân: 17
Halet Efendi Kütüphanesi kat plânı



Plân 18
Topkapı Sarayı
Kütüphanesi'nin
revak kısmı