

# S İ N A N KANUNİ SÜLEYMAN'IN BAŞ MİMAR(1)

Yazan : Spencer CORBETT

Çeviren : Nermin SİNEMOĞLU

S i n a n'ın hayatı hakkında fazla bilgimiz yoktur. 1578'de büyük mimarın ölümünden (2) hemen sonra M u s t a f a S a i tarafından yazılmış olan biyografisinde S i n a n'ın 1489 yılında; K a p a d o k y a bölgesinin K a y s e r i şehrinde dünyaya geldiği bildirilmektedir. Ailesi T ü r k değildir; E r m e n i, R u m veya başka bir milliyete sahip olduğu meselesi, adı geçen milletler tarafından tarafgirlikle uzun uzadıya tartışılmış bir konudur. S i n a n, Y e n i ç e r i O c a ğ ı'na katılmış, 1520-1535 yılları arasında A v r u p a ve İ r a n sınır boylarında, istihkâm mühendisliği alanında isim yapmıştır. Daha çok köprücülükte ustaydı. Bu durum, sultanın mimarlığına tayinini sağlamış, askerî mimaride elde etmiş olduğu ustalık, şimdi saray ve camilerin plânlanması alanına çevrilmişti. K a n u n î S ü l e y m a n, O s m a n l i tahtını, İmparatorluğun her bakımından en üstün bir seviyede bulunduğu 1520-1566 yılları arasında, işgal etmişti. Diğer bir çok büyük hükümdarlar gibi, o da, muhteşem yapılardan hoşlanıyordu. S i n a n'ın bir sanatçı olarak sa-

nat anlayışı, mühendislik kabiliyetine nazaran daha ağır geliyordu; bununla beraber sultan gerekli sermayeyi sağlıyor, işlerin hızla yürütülmesi için gereken gayreti gösteriyor ve S i n a n'a da büyük bir atölyeyi idare etmekten daha fazla iş düşüyordu. O, belki de yapabileceğinden fazlasını yapıyordu. Bu tatbiki işler arasında bir yandan da sanatı öğrenmeye çalışıyordu. Bunun için onun ilk eserlerinden bazılarının yaratıcılık bakımından noksanlıklar göstermesine şaşmamak lâzımdır. Onun ilk önemli eseri, İ s t a n b u l'da H u r r e m S u l t a n için yaptığı camidir.

S i n a n,1578 yılında öldü. Hayatını kaleme alan yazar, 131 cami, 19 türbe, 62 okul, 33 saray ve bir okadar hamamla, su kemerleri ve köprüler dahil, 56 aded çeşitli yapı olmak üzere toplam olarak 334 eser yapmış olduğunu haber vermektedir. Bu büyük sayının kabarıklığı başka bir T ü r k yazarı E v l i y a Ç e l e b i'yi, S i n a n'ı 3060 eserin yapıcısı olarak gösterecek kadar cesaretlendirmişti. Bu aşırı sayılar gülünç olmakla beraber S i n a n'ın T ü r k i y e'deki yaygın şöhretini gösterir; çünkü nicelik ve niteliğin değerleri değişik çağ ve yerlerde, değişik olarak değerlendirilmiştir. Belki de yapmış olduğu eser sayısının çokluğu, ona, bugün daha çok sayıda plâna imzasını koyan mimarların elde edemediği bir şöhret temin etmişti.

Mamafih S i n a n'ın sadece iyi bir teşkilâtçı ve mahir bir mühendis olduğu tesirini yaratmak haksızlık olur. Malî yönden Devletçe fazlası ile desteklenen ilk eserlerinden bazıları tecrübeli bir istihkâm subayının yapabileceğinden biraz daha üstün sayılabilecek derecede olduğu halde sonraki eserleri hakikaten önemli birer şaheserdir. E d i r n e'deki II. S e l i m C a m i i nefis bir

(1) The Architectural Review, Vol. CXIII, No. 677, May 1953, pp. 290-297.

(2) Yazarın bu tarihi neye dayanarak tespit ettiği bizce bilinmemektedir. Çünkü türbe kitabesine göre, S i n a n'ın, ölüm tarihi 1587-88 (H.998) dir. (Ahmet Refik, Âlimler ve Sanatkarlar, İstanbul 1924, 33. S.; Ahmet Refik, Türk Mimarıları, İstanbul 1937, 25. S.; İbrahim Hakkı Konyalı, Mimar Koca Sinan, İstanbul 1948, 45. S.) Esasen mezar taşında da كچدی بو دمدہ جهاندر پیر معماران ستان 999 haresi bulunmaktadır. Ancak ebced hesabına göre bu mısraın karşılığı 998 değil 996 çıkmaktadır. Öyle anlaşılıyor ki bu mısraın birinci kelimesi olan كچدی nin ی si unutulmuştur. (Çeviren).

eserdir. (3) O, Meriç vadisinin çayır-  
lık düz arazisinin sessizliği içinde, bulun-  
duğu hafif tepeden inifilâk eder gibi  
göğe doğru yükselen, bir veya iki mil  
mesafeden dahi görülebilen ve çağdaş  
İtalyan eserleriyle rahatça mukayese  
edilebilecek gerçekten muhteşem bir  
mimarî abidedir. Yakından da güzelli-  
ğinden bir şey kaybetmez. Bünyenin dış  
bükey kütleli ile camii ön tarafında yer  
alan revaklı avlunun içbükeyliği arasın-  
da yaratılmış olan fevkalâde ahenkli de-  
ğişim çok üstadânedir. Sekiz kitlevî aya-  
ğın taşıdığı büyük bir kubbe; bu ayak-  
ların iriliği ile zarif desenli çinilerin  
meydana getirdiği büyük ayrılık ve ce-  
viz, bronz, sedef ve fildişi kapıların göz  
alıcı tezyinatı ile camii iç kısmı son de-  
rece güzeldir (Resim 1).

Bu eşsiz kubbe Sinan'ın bütün  
eserlerinin zirvesini temsil eder; O aynı  
plânı, yani müminlere mahsus olan ma-  
hallin üstünü büyük baldakin (cibori-  
um) tarzında bir çatı ile örtme esasını,  
bütün camilerde değişikliklerle tatbik  
etmiştir. Bu, Türk camii mimarının  
çözmesi gerekli olan basit bir meseleydi.  
Bu mesele hıristiyan mimarların kilise  
plânı çizerken karşılaştıklarından ta-  
mamiyle ayrıdır. Şehir rehberleri,  
Türklerin İstanbul'a gelmele-  
rinden hemen hemen 1000 yıl önce Jü-  
stinye'nin mimarlarının yapmış ol-  
duğu Ayasofya ile ilk İstanbul  
camileri arasındaki benzerliğe  
işaret etmekten bıkmamışlardır. Onlar,  
sonradan yapılan bütün camilerin bu ki-  
lisenin birer kopyası olduğu fikrini ile-  
ri sürüyorlardı. Şüphesiz bu görüş tama-  
men saçmadır; Türkler 1453 den  
çok önce kilise plânından haberdardılar;  
zira Rumlar Türk mimarları-  
nı yapılarının tamirinde kullanmışlardı.  
Eğer Türkler gördüklerini aynen  
kopya etmek isteselerdi Bursa ve  
Edirne başkentleri iken ellerinde  
bir yığın fırsat da vardı, fakat onlar kop-  
yacılığa düşmediler. Gerçekten, özel bir

tonoz sistemi hariç, İstanbul ca-  
mileri doğrudan doğruya ve belirli bir  
şekilde kendi geleneklerini devam ettir-  
mişlerdir, bu bakımdan onların proto-  
tipini Hıristiyan mimarisinde  
aramak yersizdir. Benzetme fikri bu reh-  
ber yazarlarının bulutlu muhayyilelerin-  
de iki sunî benzeyişten doğmuş olmalı-  
dır. 1. Ayasofya'ya sonradan ikisi Si-  
nan tarafından ilâve edilmiş olan dört  
minare tabiatıyla yapıya bir cami görünü-  
şü vermiştir. 2. Bu daha ciddi bir ben-  
zeyiştir: Ayasofya Jüstinye'nin  
mimarlarının tatbik ettiği kubbe sistemi  
dolayısıyla hassaten kitlevî bir silüete  
sahiptir. Yarım kubbeler sadece büyük  
kubbenin örttüğü sahayı genişletmek  
için kullanılmamış aynı zamanda onun  
itme kuvvetini de üzerine almıştır. Bu  
parlak örnek Hıristiyan mimar-  
sinde büyük ölçüde tekrar kullanılmamış-  
tır. Zira çökmekte olan Bizans  
İmparatorluğunun bunu yapmağa mad-  
dî kudreti yoktu. Dokuzyüz yıl bu büyük  
kubbe. Kolosseum ve ehramlar gibi, bir  
kere daha gelmeyecek olan debdebeli geç-  
mişin sembolü olarak tek başına kaldı.  
Fakat Türk fâtipleri şehre yeni bir  
hayat getirince eski fikir yeniden can-  
landı ve Türkler İstanbul'da  
ilk önemli yapıları olan Fatih ca-  
mii'nin kubbesini aynı şekilde inşa etti-  
ler. Belki de II. Mehmed kiliseyi  
camie çevirttiğinde Ayasofya'nın  
kapladığı geniş iç alanı müslümanların  
ibadeti için uygun görmüş ve bir Rum  
olan mimarı Christodulos'a (4)

(4) Fatih Camii'nin mimarı  
Christodulos değil, Sinan'ın  
Atik'dir. (Halil Ethem, Camilerimiz,  
İstanbul 1933, 35. S.; Ahmet Refik,  
Türk Mimarları, İstanbul 1937, 34. s.; Halim  
Baki Kunter — A. Saim Ü-  
gen, Fatih Camii, Vakıflar Dergisi 1.  
Sayı, Ankara 1938, 92. s.; İbrahim Hak-  
kî Konyalı, Fatih'in Mimarlarından  
Azadlı Sinan (Sinanlı Atik),  
İstanbul 1953, 59. s.; Ekrem Hak-  
kî Ayverdi, Fatih Devri Mimârisi, İ-  
stanbul 1953, 168. s.; Robert Anhe-  
ger, Eski Fatih Camii Meselesi,  
Tarih Dergisi VI. Cilt, 9. Sayı, Mart 1954, 154. s.)  
(Çeviren).

(3) Teknik imkânsızlıklar yüzünden ma-  
kaledeki resimler kullanılmamıştır. (Çeviren)

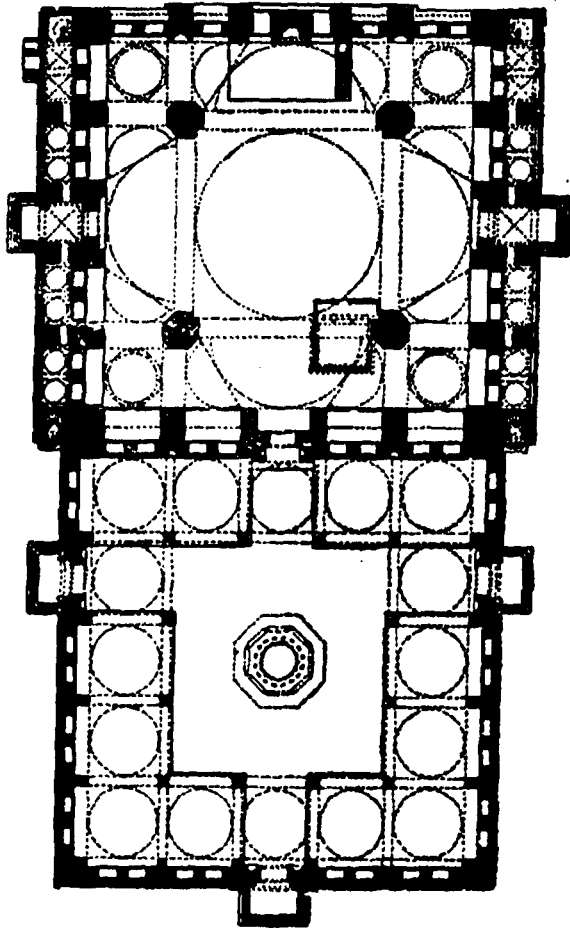
İslamların zaferini kutlamak amacıyla yaptırmak istediği yapıyı aynı şekilde inşa etmesini emretmişti. Büyümekte olan Osmanlı İmparatorluğu, tükenmekte olan Bizans servetinin karşılıyamadığı bir lüksü temin edebilecek kudrete sahipti. Fatih camii ile Ayasofya arasında, destek vazifesi gören yarım kubbelerden (\*) başka müşterek hiç bir taraf yoktur. Ayasofya, paralel sütunları, bu sütunlara oturan galerileri ve bunların gerisindeki yan geçitleriyle tam bir Hıristiyan bazilikasıdır. Kilise plânı, başlangıçta, bir uçta giriş diğer uçta mukaddes kısım olmak üzere sütunlardan mürekkep uzun bir geçitten ibaretti. Cami plânı ise bundan tamamiyle farklıdır. Nef ve absid'i yoktur, mümkün olduğu derecede de eksenlerden kaçınılmıştır. Daha önce de işaret ettiğimiz gibi cami inşasında esas prensip, kutsiyet bakımından her noktası birbirine eşit olan bir alanı örtmek amacıyla şua tarzında plânlanmış bir kubbedir. Orada küçükten daha büyüğe doğru götüren bir akış bulunmadığından, ne bu geçişin gerektirdiği bir tatbikat ve dolayısıyla ne de bu tekâmülün neticesi olan bir zirve vardır. Geçit kavramı Türk cami plânına yabancı kalmaktadır. Her namaz kılınan kısım, ortasında şadırvan bulunan açık bir avluya açılır. Varlığından bu sebeple kaçınılamayan bir mihver etrafında toplanma arzusu kuvvetli bir geçiş unsuru olan ve daima camiin cephesinde yer alan portal ile aşarî dereceye indirilmiştir. Bir mihver etrafında toplanmadan kaçınmaya

başka bir örnek de camilerin iç kısmında görülür. Kiliselerde kadınlara mahsus galerilere ihtiyaç duyulduğu halde müslüman mimarîsi, orta nefin yan taraflarında, taşıyıcı sütunları ve galerileri bulunan bazilika plânından kaçınmıştır. Cami mimarîsinde galerilerin yeri hemen hemen yok gibidir, bunlar sanki ayrı birer kısım gibi yerleştirilmişlerdir. Taştan yapılmalarına rağmen esas kısma göre daha küçük ölçüdedirler ve sütunları bilhassa binanın esas yapısıyla ilgisiz gibi konulmuşlardır.

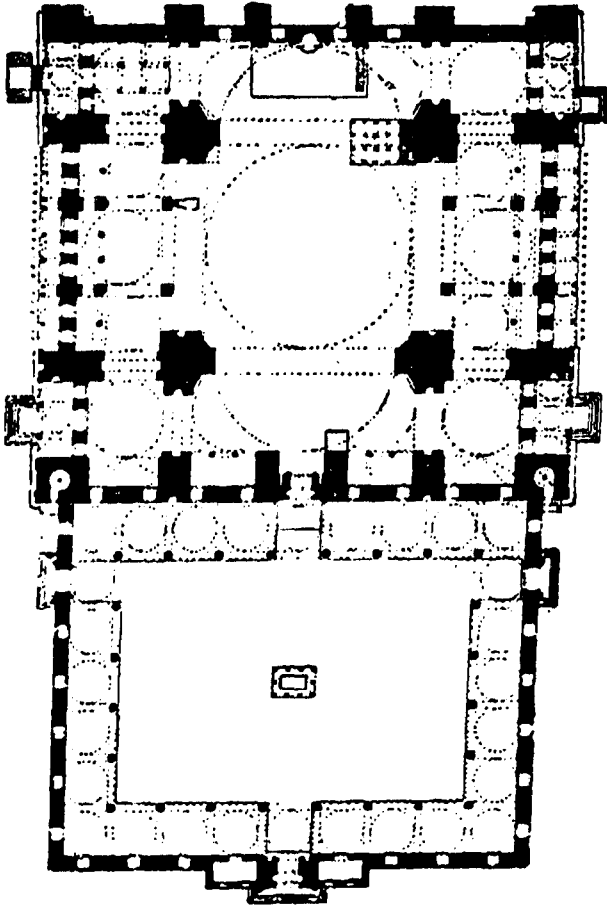
Cami ve kiliselerin karşılaştırılmasına Süleymaniye Camiini incelerken tekrar temas edeceğiz. Şimdi Sinan'ın bazı ilgi çekici özellikleri bulunan ilk eserlerine bakalım. Şehzade Camii Sinan'ın askerî mimarîdeki başarılarının daha pek yeni olduğu bir zamanda inşa edildi; onun sağlam plânı (Şekil 1 de) tam mânasıyla bir askerden beklenebilecek şekilde, bir kale yahut müstahkem mevki gibi yapılmıştır ve adeta bir askerî mimarî örneğidir. Plânı, aşağı yukarı bir kenarı kırkbeş metrelik bir kare olup bu kare onaltı eşit kareye bölünmektedir. Çevredeki oniki kareyi ayıran hatlar ayaklar ve istinat kulelerinin durumunu göstermektedir. Sinan, bir önceki yüzyılda Christodulo'sun II. Mehmed Camiinde tatbik ettiği dört yarım kubbe (6) ile takviye tarzını Şehzade de tekrarlamıştır. Aralarında bulunduğu ayaklara uyarak çeşitli şekillerde yerleştirilmiş bölme duvarları onun plânlamadaki askerî usulünü muhakkak ki yeknesaklıktan kurtarmıştır. Güney-Doğu duvarları mümkün olduğu nispette binanın iç kısmına yakın yerleştirilirken diğer üç tarafındakiler dışarı doğru itilmişlerdir. Camiin iç kısmının başarılı bir şekilde yapıldığı söylenemez. Dört kitlevi sütunun bir bölmede meydana getirdiği dört ayrı açıklık ifadesiz kalmakta ve bu durumu kurtaracak

(\*) İnşası sekiz yıl sürüp 1470 yılında tamamlanan Fatih Camii bir kubbe ile mihrap kısmını içine alan bir yarım kubbeden müteşekkildi. Yazar burada yarım kubbeleri behis konusu ederken III. Mustafa (1757-1774) nın emriyle yeniden inşa edilen ve inşası 1771'de tamamlanan yapıyı kastediyor olmalı. (Dr. Mehmed Ağaoglu, Fatih Camiinin Şekli Aslı ve Türk sanatı Mimarisindeki Mevki, Hayat, 45. Sayı, Ankara 1927, 12. s.; Halim Baki Kunter - A. Saïm Ülgen, Aynı eser, 93. s.; Ekrem Hakkı Ayverdi, Aynı eser, 150. s.; Robert Anhegger, Aynı eser, 147. s.) (Çeviren)

(6) Görülüyor ki yazar, 4 numaralı not'da işaret ettiğimiz yanlış görüşünü bu sözleriyle de devam ettirmektedir. (Çeviren)



Şekli : 1 — Şehzâde Camii plânı.



Şekil : 2 — Süleymaniye Camii plânı.

canlılıkta başka hiç bir şey de göze çarpmamaktadır. Genişliği ve zarif havasıyla şadırvanlı avlu göze güzel görünmektedir. Sinan, revakların derin gölgesiyle arka kubbelerin canlı ışıklılığı arasındaki karşılıktan mükemmel bir netice kazanmıştır. Minarelerin kesme taş tezyinatı Sinan'ın bundan sonra tatbik etmediği bir denemedir. Cami 1548 de tamamlanmış ve Sultana'nın çocuklarının hâtırasına ithaf edilmiştir.

XVI. yüzyılın kırkıncı, ellinci ve altmışıncı yıllarında Sinan ve yardımcıları, Mekke'den Bosna'ya kadar uzanan Osmanlı ülkesinde, sultanları için camiler, saraylar ve çeşitli yapılar inşa ettiler. Sinan'ın ünü Hindistan'a kadar yayılmıştı. Ekber'in Lahor'daki sarayları, Delhi ve Agra onun talebelerinden biri tarafından yapılmıştır. İslâm Ansiklopedisinde, Sinan'ın eserlerinin bir listesi bulunmaktadır. Bu liste kendisinin vasiyetnamesi ve Mustafa Saf'nin rivayetine göre hazırlanmıştır. Şam, Ankara, Saray-Bosna ve Mekke'de de ona ait yapıların bulunduğu söylenmektedir, fakat çalışmalarının çoğu İstanbul ve çevresine inhisar etmiştir.

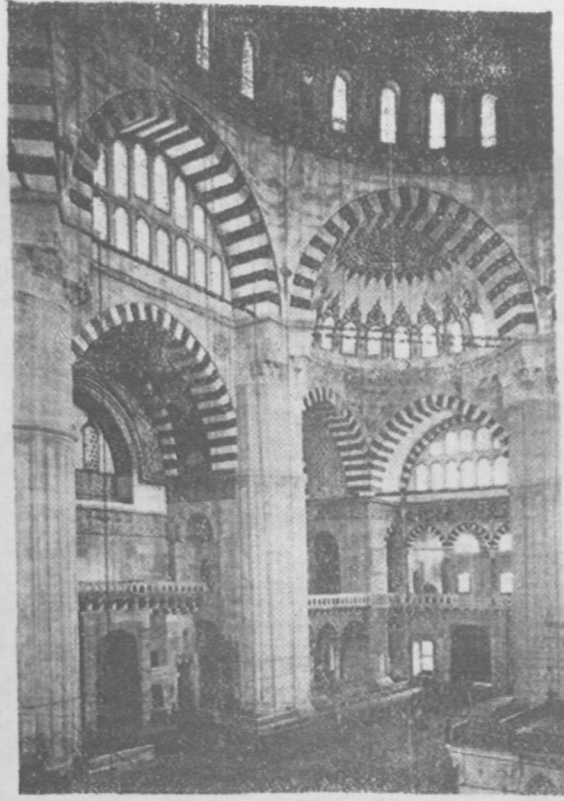
En mükemmel eseri imparatorluğun Başkent'inde, Sultana'nın adına yaptığı Süleymaniye Camii'dir (Resim 2). Bu caminin tamamlanması Sultana'nın ölüm yılı olan 1566'ya rastlar ('). Şehzâde'nin genişletilmiş bir örneğidir. Kubbe ve ayaklar eşit onaltı kareden ibaret bir örgü içine yerleştirilmiş, daha önceki yapının kusurları burada giderilmiştir. Caminin iç kısmında, iki yarım kubbe yerine, pen-

cereli ahnlık tablalarını yarattığı değişiklik sayesinde kemer göze çarpacak derecede canlılık kazanmıştır. Büyük kubbeyi tutan ve pencerelerle hafifletilmiş ahnlık duvarı sütunlara istinat eden kemerlere oturmakta ve bu suretle camide merkezi kubbe kısmında ayrı cenahlar teşekkül etmektedir. (Resim 3). Süleymaniye'de iki yarım kubbenin atılarak iki yanlara kemerlerin konulması (Şekil 2) hali, burada Ayasofya plânının taklit edilmiş olduğu hissini verebilirse de her ikisinin iç kısımlarının karşılaştırılması böyle olmadığını açık olarak gösterir. Ayasofya'daki nefler her iki yanda bir perde gibi dizilmiş olan sütunlarla kapatılmış olduğu halde Süleymaniye'nin içi geniş kemerler vasıtasıyla yanlara eklenmiş olan galerilere açılır. Bu iki plân arasındaki fark doluluk ve boşluğun imtiazı arasındaki farktır. Sinan, kemerlere başka kemerler ilâvesiyle yarattığı fevkalâde bir perspektif kompozisyonundan faydalanarak dikkati caminin iç kısmının çevresine çekmek suretiyle hünerini göstermiştir. Ayasofya'da ise sütunlar dikkati kilisenin merkezi üzerinde toplamak amacıyla plânlanmıştır.

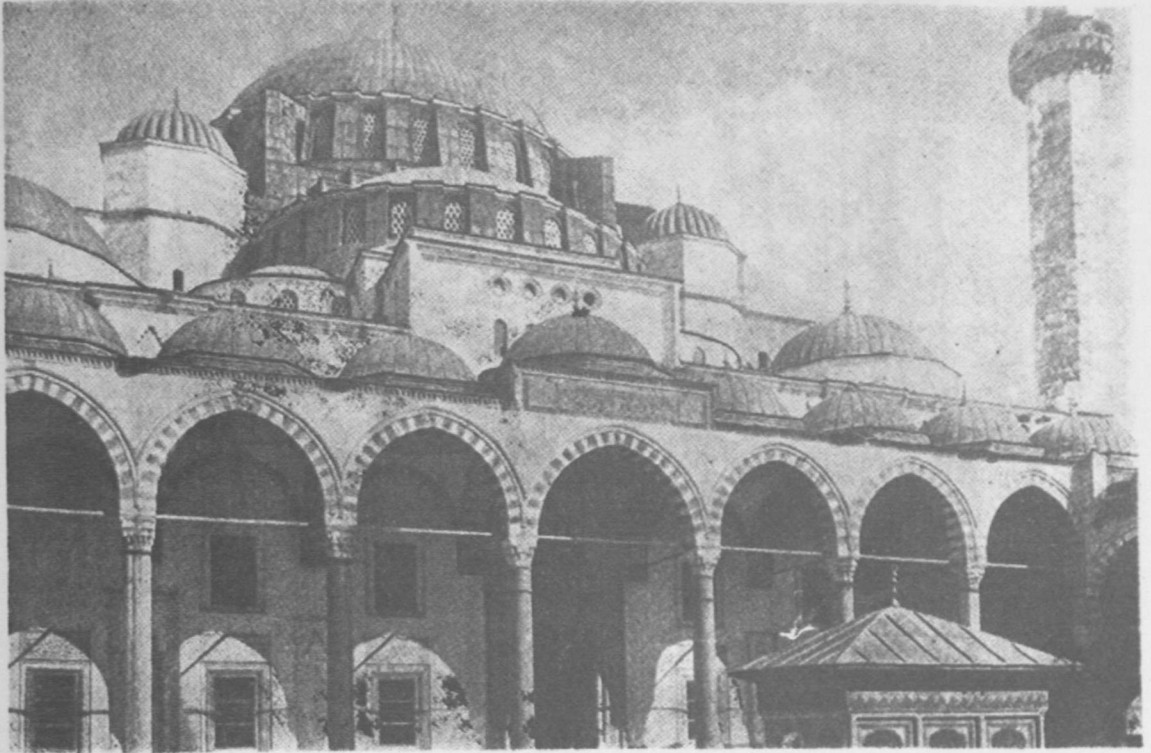
Avluya bakan portalin sade fakat azametli duruşu, Sinan'ın mimari sanatındaki ustalığını göstermektedir (Resim 6). Antik sütun gövdeleri üzerine oturtulmuş bu yedi kemer, İstanbul'un en görülmeğe değer yerlerinden biridir.

Topkapı'daki Ahmet Paşa-Camii 1555 yılında yapılmıştır. Şehrin sakin bir köşesinde bulunan bu caminin özelliği ağaçlı ve şadırvanlı, başka yerde pek rastlanmayan genişlikteki avlusu ve caminin içine de bu avludan geçilerek girilmesidir. Sinan değişiklikten hoşlandığı için her camide başka bir plân uygulamıştır. Şehzâde ve Süleymaniye'de bölünmüş kareler buluyoruz. Ahmet Paşa'da ise kubbe, altı serbest sütunun altı pandantifinden yükselen altıgen bir kaideye oturmaktadır. Rüstem Paşa Camii sekizgen plânlıdır. (Şekil: 3)

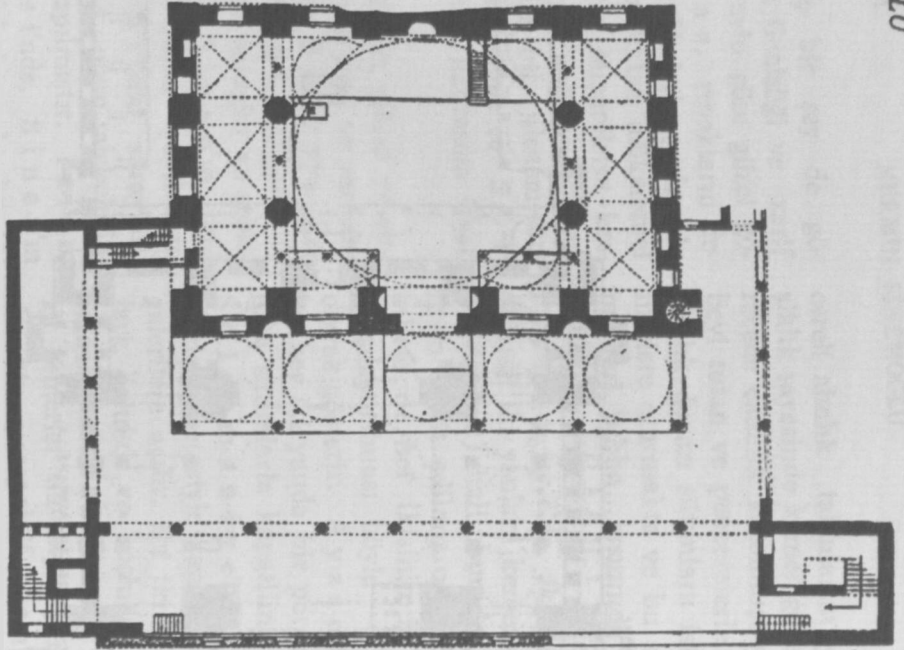
(') Süleymaniye Camii Kanuni Süleyman'ın ölüm yılı olan 974/1566 yılında değil bundan on yıl kadar önce 9 Şevval 963/16 Ağustos 1556'da tamamlanmıştır. (Celâlzade Mustafa (Koca Nişancı), Tabakatü'l-Memalik ve Derecatü'l-Mesalik, Yarak 411 b, Ayasofya nüshası numara 3296). (Çeviren)



Resim : 1 — Edirne Selimiye camii cümle kapısı tarafından dahili bir görünüş.

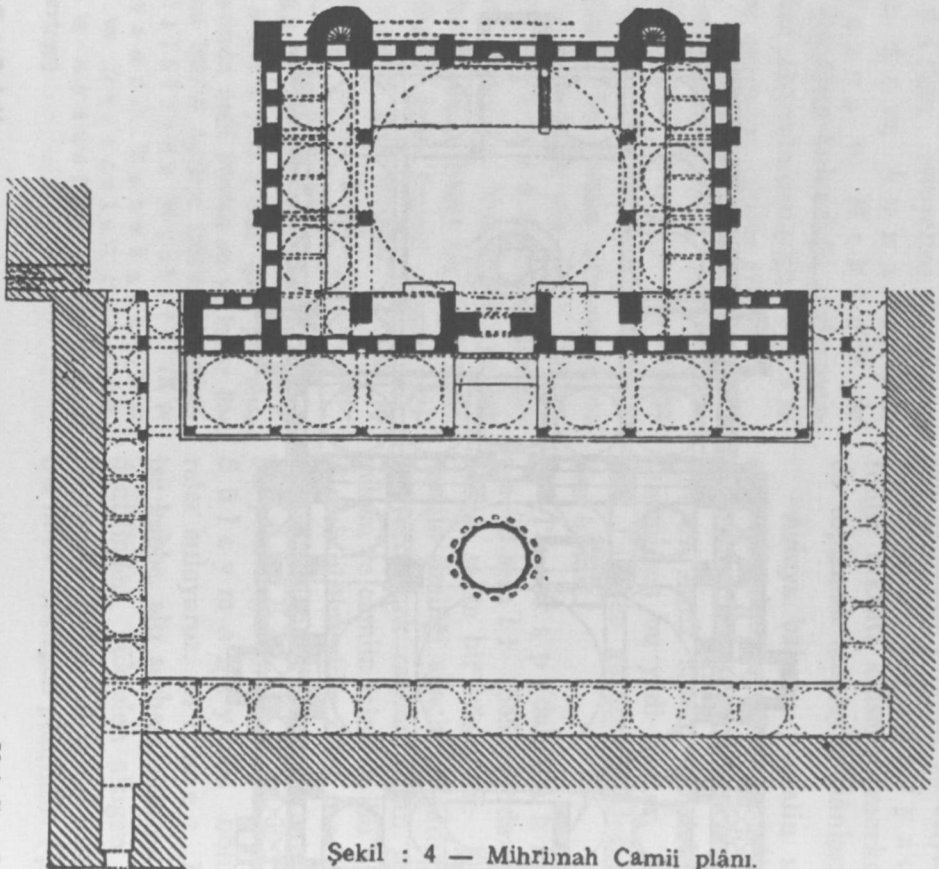


Resim : 2 — Süleymaniye camiinin şadırvan, avlu ve revakları.

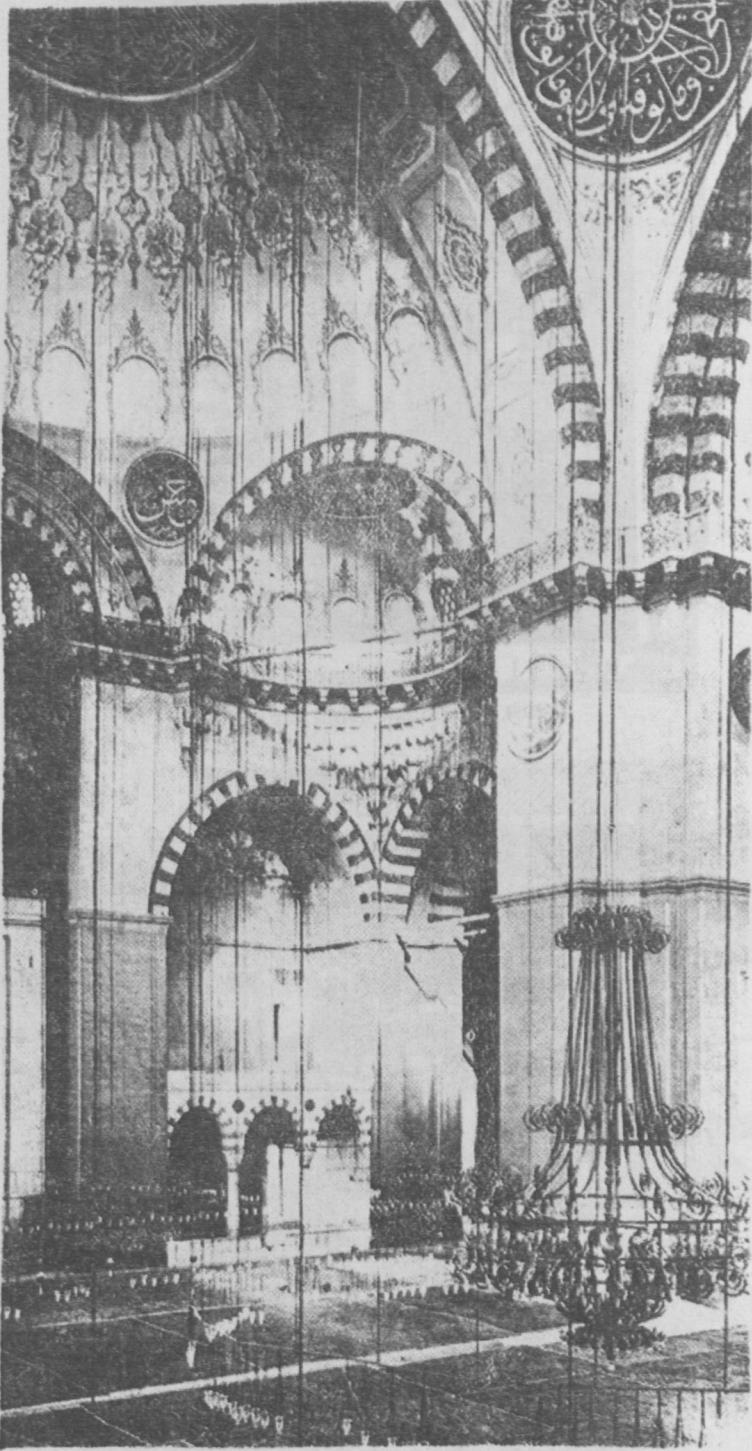


Şekil : 3 — Rüstem Paşa Camii plânı.

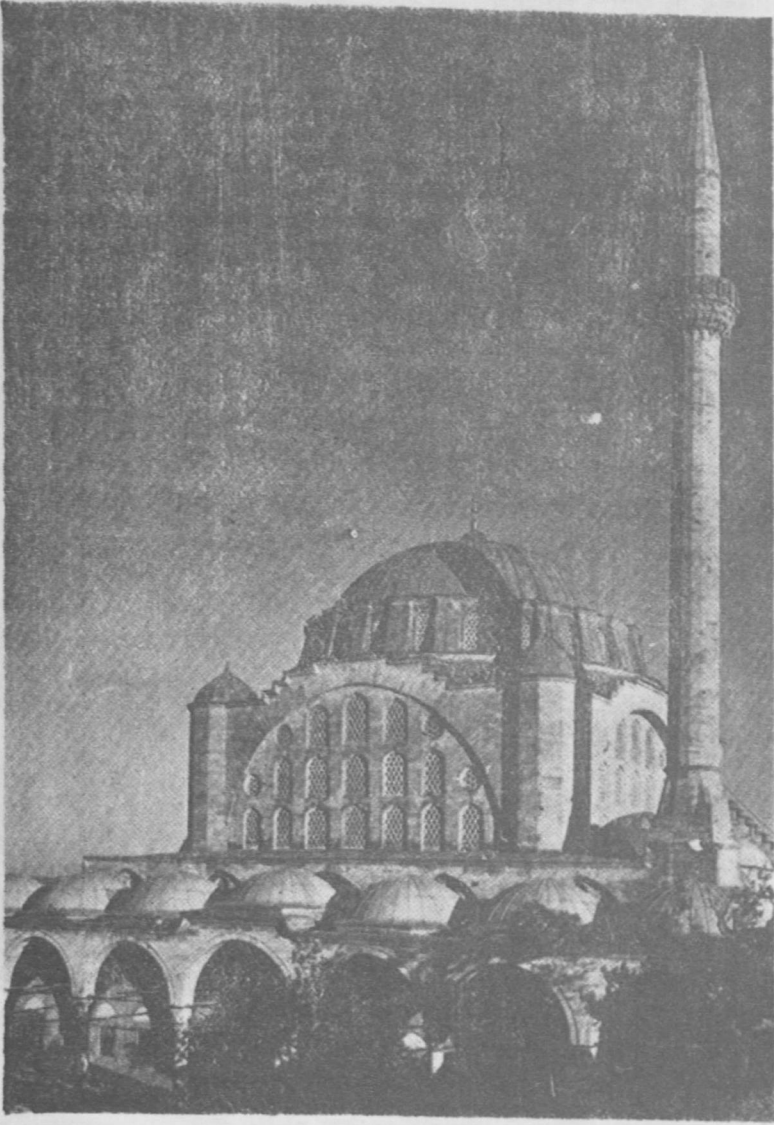




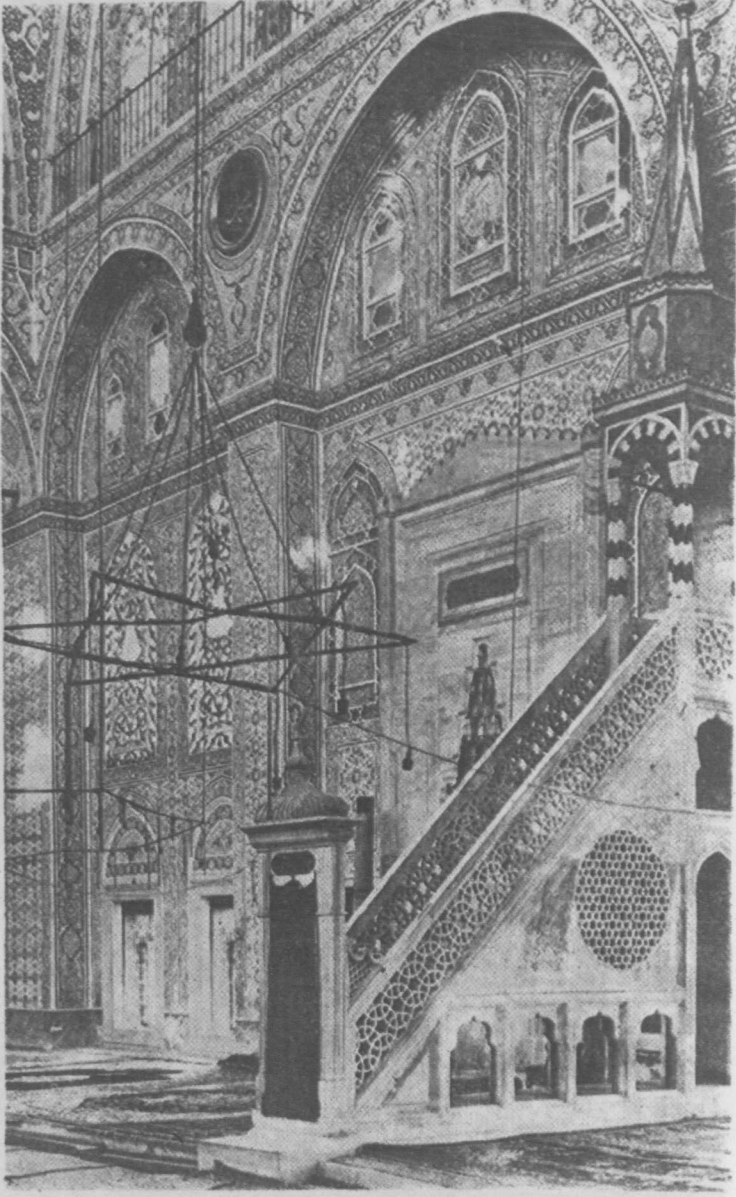
Şekil : 4 — Mihrimah Camii plâni.



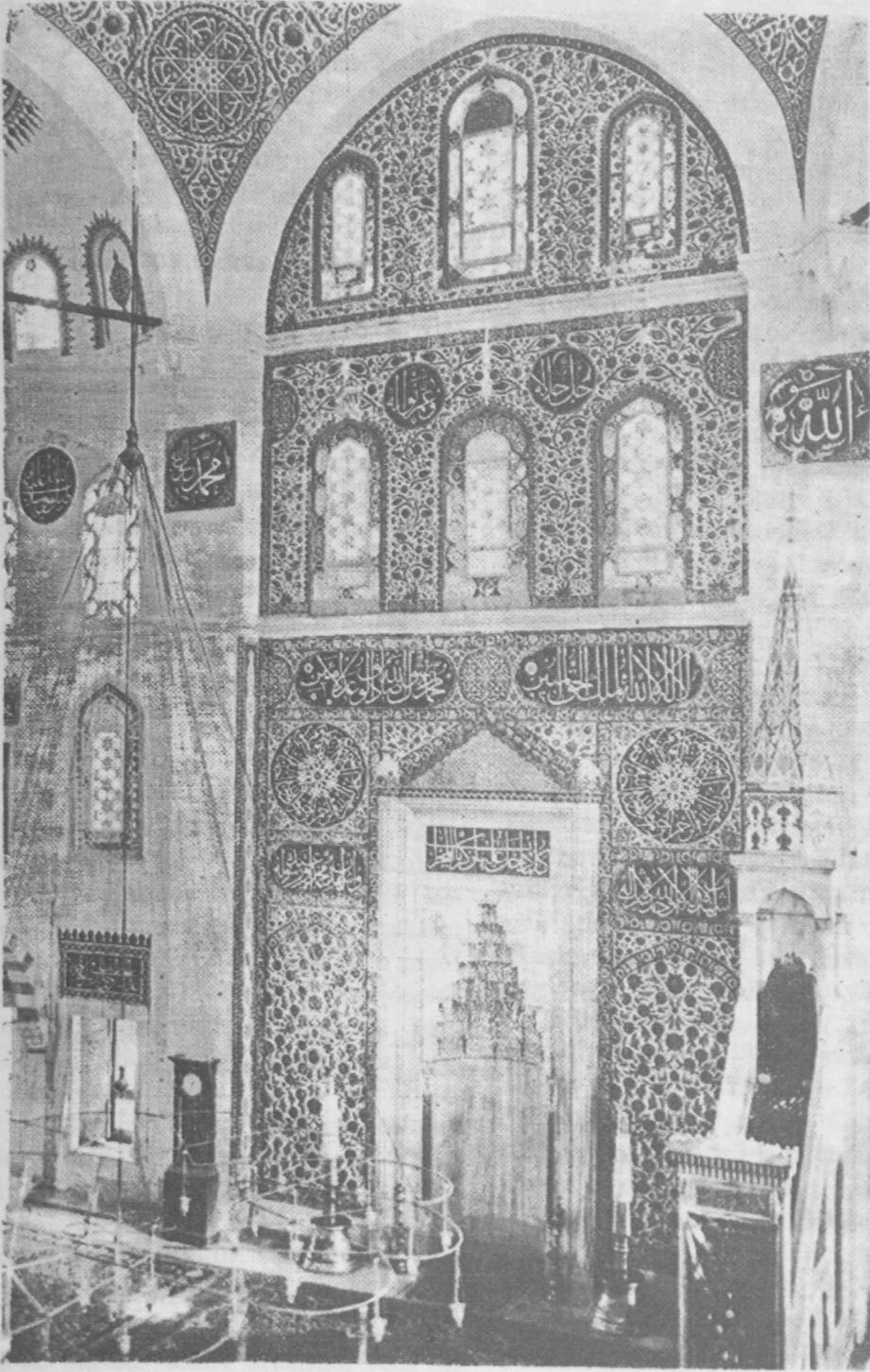
Resim : 3 — Süleymaniye camii cümle kapısının dahili görünüşü.



Resim : 4 — Edirnekapı Mihrimah Sultan camii.



Resim : 5 — Edirnekapı Mihrimah Sultan camli iç görünüşü.



Resim : 6 — Kadırgada Sokullu Mehmet Paşa camii mihrap duvarı.

İç kısmı aşağı yukarı **A h m e t Pa ş a C a m i i** ölçüsünde olmakla beraber avlusu onun dörtte birinden küçüktür. Bu durum **R ü s t e m Pa ş a C a m i i** nin **Galata** köprüsüne yakın, şehrin en kalabalık ve işlek bir yerinde inşa edilmiş olmasından doğmaktadır. Camiin yerini bulmak oldukça zor ve dış görünüşü tesbit hemen hemen imkânsız gibidir. Daracık sokağa açılan ve dik ve karanlık taş merdivenlere yol veren gösterişsiz kapılardan, çeşmeli ve muntazam avlunun köşelerine çıkılır. Böyle gösterişli nizam **S i n a n**'ın zevkine has tipik örneklerden biridir ve iğne gibi minarelerle su kabarcığına benzeyen kubbelerin yan yana getirilmesiyle elde edilen kuvvetli tezat esasen **T ü r k** mimarlarına has bir özelliktir. **R ü s t e m Pa ş a C a m i i** nin içindeki göz kamaştırıcı çiniler aynı uygunluğun başka bir örneğidir. Onların parlaklık ve güzelliği karanlık ve bakımsız merdivenlerle tamamen tezat teşkil ediyor.

**İ s t a n b u l**'da **E d i r n e k a p ı** yakınındaki **M i h r i m a h S u l t a n C a m i i** nde başarılı bir sanat oyununun ender bir örneğini görüyoruz. Camiin dıştan hoş bir görünüşü vardır. Kubbe kare bir yapı üzerinde büyük, açık köşeliklerle bol pencereli alınlık tablası arasında meydana gelen tezatla gayet güzel belirtilmiş olan dört pandantif üzerine oturtulmuştur (Resim 4). Pandantiflerin dışarı doğru olan itme kuvveti karşılanmış, kare yapının her köşesine yerleştirilen kitlevi çokgen kulelerle de plânda birlik sağlanmıştır. Şimdi (Şekil 4) deki plâna bakalım: İtme kuvvetini yüklenmiş zarif kulelerden ikisi ye-re kadar inmemektedir.

İçerde (Resim 5) **S i n a n**, kare, altıgen ve sekizgenden bıkmışcasına kubbeyle iki paralel kemer arasında yeni bir muvazene arıyor gibidir. Gerçekte sütunlar alınlık tablasından başka bir şey taşımamaktadırlar. Sütunlarının gövdeleri son derece güzel fakat fonksiyonsuz olan granit işçiliği ile süslü **M i h r i m a h S u l t a n C a m i i** nin inşası 1556 yılında tamamlanmıştır.

Gerçekte sanatın en yüksek noktasını geride bırakmış yaşlı bir sanatçı için son eserlerini en büyük eserleri sayması normal sayılır. Ancak **S i n a n** bu bakımdan da bir istisna teşkil etmektedir. Zira daima daha iyisini yaratmakta devam etmiş ve haklı olarak en son eserlerinin en iyileri olduğunu düşünmüştür. **K u m k a p ı**'da **B i z a n s H i p o d r o m u** yakınındaki **S o k u l l u M e h m e d P a ş a C a m i i** 1571 yılına tarihlenmektedir. O zaman **S i n a n** seksen yaşını geçmişti. Bu camiin plânı inşasından hemen hemen on yıl önce çizilmiş olmasına rağmen **S i n a n**'ın en son eserlerinden biri olmalıdır. Bundan daha mükemmel bir plân tasavvur etmek güçtür. Dik bir yokuştan faydalanılarak ender görülen seviyede bir cami içi ve hayali bir tünel benzeyen merdivenin üst başına da zarif şekilde yerleştirilmiş bir şadırvan yapılmıştır. Avlunun üç tarafında medrese odaları vardır. Merdivenin bitimindeki sivri kemerlerin meydana getirdiği ahenk göze batacak derecede büyük kemerli bir çıkıntı ile bozulmuştur. Bunun tam karşısında, kusursuz işçiliği ve zengin tezyinatı bakımından avlunun diğer kısımlarıyla tezat teşkil eden portal bulunmaktadır. Camiin iç kısmı çok güzeldir. (Resim 6) Beyaz taş duvarları ve çini tezyinatı, altıgen plân ve yüksekliğe gayet iyi uymaktadır.

**K a d ı r g a** limanında bulunan bu cami, **M u s t a f a S a f**'nin listesinde **M e h m e d P a ş a C a m i i** olarak geçer. **L e x i k o n d e r b i l d e n d e n K u n s t l e r**'de yanlış olarak **S i n a n**'a atfedilen **S o k u l l u M e h m e d P a ş a C a m i i** ile aslında **Galata**'da bulunan aynı isimdeki diğer bir cami kastedilmektedir (\*). Bu cami plânının **S i n a n**'ın

(\*) Gerçekten, **K a d ı r g a** limanındaki **S o k u l l u M e h m e d P a ş a C a m i i** bugün **Ş e h i t M e h m e d P a ş a C a m i i** diye anılır. **A z a b - K a p u s u C a m i i** denilen cami, **S o k u l l u**'nun diğer camii'dir. Bu hususta beni aydınlatmış bulunan muhterem hocam **R. M. M e r i c**'e teşekkür ederim. (Çeviren)