

KAYSERİ SARIOĞLAN PALAS KÖYÜ CAMİİ

Hüdavendigâr AKMAYDALI

Kayseri İlinin Sarioğlan İlçesine bağlı Palas köyü, Kayseri İl Merkezine takriben 70 kilometre uzaklıktadır. Palas Köyü, Kayseri-Sivas karayolu üzerindeki Tuzhisar'ı Sivas yönüne doğru takriben 4 kilometre geçtikten sonra sola döndüğünüzde karayoluna ortalama 8-10 kilometre uzaklıkta ve Tuzla gölü kenarında kurulmuştur.

Kayseri-Sivas karayolu üzerinde bulunan Tuzhisar Sultanhanı yolun üzerindeki âbidevi Selçuklu eserlerinden biridir ve Sultanhanı'nı görmeden buradan geçmek mümkün değildir.

Tuzhisar Sultanhanı, sultanhanları içinde büyüklük bakımından Aksaray Sultanhanı'ndan sonra ikinci sırayı alır ve 3900 m² ilk bir alanı kaplar. I. Alâeddin Keykûbad tarafından yaptırılan Tuzhisar Sultanhanı H. 630-634, M. 1232-1236 yılları arasında yaptırılmış ve Aksaray Sultanhanı'ndaki plân biraz küçültülerek ve bazı ufak değişikliklerle tekrarlanarak yapılmıştır.

Hanın Köşk Mescidi, kalan örnekleri içinde en sağlam durumda bulunan olmakla birlikte, çıkış merdivenlerinin bir kısmı kırılmış, üst örgüyü teşkil eden çapraz tonoz yer yer çökmüştür.

Tuzhisar Sultanhanı önceki yıllarda Vakıflar Genel Müdürlüğü tarafından büyük çapta onarılmasına rağmen Tak kapısıyla, Köşk mescidiyle, kuleleriyle, çörtlenleriyle, açık ve kapalı kısımlarıyla yine onarıma muhtaç durumdadır.

Kısaca Tuzhisar Sultanhanı'nı görüp özetledikten sonra, Palas köyündeki eski eser camimize dönebiliriz.

Palas Köyü Camii, kuzey-güney doğrultusunda dikine uzanan dikdörtgen plânlı, duvarları taş ve üzeri ahşap kirişleme tavanlı ve toprak damlı bir yapıdır (Fotoğraf 1 - 2 - 5). Cami, Vakıflar Genel Müdürlüğü tarafından 1983 yılı içerisinde ihale edilmiş ve aynı yıl onarımına başlanmıştır.

YAPININ TANITILMASI

Palas Köyü Camii, bir ana mekân ile bir ezanlık ve yoldan avlu duvarı ile ayrılan bir avlu mekânından ibarettir. Avlunun üzeri daha sonra köy halkı tarafından ahşap dikme ve kirişlerle yapılan bir sundurma ile kapatılmıştır (Fotoğraf 4-9).

Cami dıştan dışa doğu cephesinde 18.30 metre, güney cephesinde 15.27 metredir.

Camiin güney ve batı cephe duvarları ile ezanlığın kaidesi kısmen düzgün kesme taş ile yapılmış, doğu ve kuzey cepheleri moloz taş ile inşa edilmiştir (Fotoğraf 1).

Camiin batı tarafında bulunan ve batı duvarına dik olan avlu duvarındaki kemerli kapıdan cami avlusuna girilir (Fotoğraf 7). Batı cephe beden duvarının kuzeye yakın olan köşesinden açılan basık kemerli bir kapı ile Camiye girilmektedir (Fotoğraf 4). Cami girişinin hemen sağından başlayan bir merdiven ile ezanlığa ve dama çıkılmaktadır (Fotoğraf 2 - 3). Muhdes olan avlu sundurmasının merdiven üzerinde sona erdiği yerden ezanlığa kadar olan cephe, basit bir taş silme ile nihayetlendir (Fotoğraf 3). Bu taş silme diğer cephelerde yoktur.

Cami toprak damlıdır ve damın akıntısı doğu ve batı yönlerine verilmiştir. Bundan başka güney cephede iki adet de çörtlen bulunmaktadır (Fotoğraf 1).

Palas Köyü Camii, muhtelif zamanlarda onarılmış ve avlu duvarındaki kemerli kapının iç kısmında bulunan kitabesinden anlaşıldığı kadarı ile, 1813 tarihinde Hacı Arapzâde Osman tarafından yeniden yaptırılmıştır.

Hacı Arapzâde Osman'ın eski camii yıkarak, tamamen yeni bir plân üzerine camii bugünkü şekliyle mi inşa ettiği; yoksa eski camii yıkıp plânına sadık kalarak yeniden mi yaptırdığı belli değildir.

Eser plân olarak, Selçuklu plân tipine daha yakındır. Biz Hacı Arapzâde Osman'ın camii 1813 yılında yıktırdığı ve eski plânına da sadık kalarak, belki bazı değişikliklerle yeniden yaptırdığı görüşündeyiz. Ancak bu görüşümüz kuvvetli bir ihtimaldir. Kazı neticesinde çıkacak izlere göre durum kesinlik kazanabilecektir. Bugün için de kazı yapılmasına gerek ve imkân yoktur.

DOĞU CEPHESİ

Doğu cephesi 18.30 metre uzunluğunda, yerden ortalama 5.20 metre yüksekliğindedir ve cephe düz olarak nihayetlenir. Doğu cephesinde dört adet pencere, bu cephenin başlıca mimari elemanıdır. Yerden ortalama 0.50 metre yüksekliğinde atılan ahşap hatıllarla desteklenen beden duvarı moloz taş ile kaplıdır.

Bu cephede güneyden kuzeye doğru sıralanan üç adet pencere birbirinin aynısıdır ve 1.25 metre yüksekliğinde, 1.45 metre genişliğindedir. Fakat kuzey köşeye yakın olan son pencere bunlardan daha küçük ebattadır ve mahfel kısmını aydınlatmaktadır.

KUZEY CEPHESİ

Kuzey cephesi yerden ortalama 5.05 metre yüksekliğinde ve 15.03 metre uzunluğundadır. Cephe, moloz taş ile kaplanmıştır ve yukarıda düz bir şekilde nihayetlenir. Cephenin batıya yakın olan köşesinde mahfili aydınlatmak üzere açılmış 1.30 x 1.10 metre ebadındaki penceresi yegâne mimari elemanıdır.

Mahfili aydınlatan doğu cephe ile kuzey cephedeki bu pencereler, cephe ile bir uyum sağlamaktan uzaktırlar.

BATI CEPHESİ

Batı cephe 17.28 metre uzunluğunda ve yer-

den ortalama 5.00 metre yüksekliğindedir. Camiye giriş, batı cephenin kuzeye yakın olan kısmından açılan basık kemerli bir kapı ile sağlanır (Fotoğraf 4). Cami giriş kapısının solunda kalan ve cepheye bitişik olan oda sonradan yapılmıştır.

Bu cephenin avlu duvarından içerde kalan kısmı cami avlusunu teşkil eder ve bu avlunun üstü köy halkınca derme çatma olarak kapatılmıştır (Fotoğraf 4 - 9).

Cami giriş kapısının hemen sağından başlayan merdiven ise ezanlık ve dama çıkışı sağlamaktadır (Fotoğraf 2 - 3). Bu merdivenin bir kısmı ile ezanlık kaidesi avlu duvarının dışına taşmıştır. Ezanlık kaidesinin hemen sonunda, cephenin güneye yakın köşesinde 0.86 metre genişliğinde bir pencere bulunmaktadır (Fotoğraf 1).

Dik olan avlu duvarı batı cephesini âdetâ ikiye bölmektedir. Cami avlusunu yoldan ayıran ve avluya girişi sağlayan iç içe iki kemerli kapısı olan bu duvar, cami ile birlikte yapılmış olmalıdır (Fotoğraf 7).

Cephe kısmen düzgün kesme taş ile inşa edilmiştir. Ezanlık kaidesinden itibaren güneye doğru beden duvarı ahşap hatıl ile takviye edilmiştir. Ayrıca bu cephede ezanlık kaidesinden kuzeye doğru avlu sundurmasına kadar olan kısımda üstte basit bir silme vardır (Fotoğraf 3).

GÜNEY CEPHESİ

Güney cephe 15.27 metre uzunluğunda ve yerden ortalama 4.37 metre yüksekliğindedir. Cephe düzgün kesme taş ile inşa edilmiştir ve düz olarak nihayetlenir. Yerden ortalama 0.50 metre yüksekliğe konan ahşap hatıllarla beden duvarı takviye edilmiştir (Fotoğraf 1).

Cephede sağda ve solda 0.86 metre genişliğinde, 1.32 metre yüksekliğinde iki adet pencere bulunmaktadır. Ayrıca damın akıntısını dışarıya atan iki adet çörtlen, bu pencerelerle birlikte, cephenin başlıca mimari elemanlarını teşkil eder.

İÇ YAPI

Palas Köyü Camii, batı cepheden girişi olan bir ana mekân ve batı cephe beden duvarı ile bağlantılı bir merdivenle çıkışı sağlanan bir ezanlık ve kemerli giriş kapısı olan bir avlu duvarından meydana gelmektedir. Cami içten içe 16.50 x 13.03 metre ebadında kuzey güney doğrultusunda dikine uzanan dikdörtgen plânlı bir yapıdır.

Ana mekânın ortasında takriben 1.00 x 1.00 metre ebadında ve kuzey güney istikametinde sıralanan kemerlerin oturduğu üç adet ayak vardır (Fotoğraf 8). Bu ayakların doğu ve batı kısımlarında birer kemer vardır. Bu ayaklarla doğu ve

batı beden duvarlarına bitişik destek ayaklara oturan kemerler, ana mekânı kuzey güney doğrultusunda iki sahna, doğu batı doğrultusunda dört sahna ayırır. Güney (Kible) duvarının içinde 0.55 metre derinliğinde üç açıklıklı bir kemer sırası bulunmaktadır. Kible duvarı içinde böyle bir kemer sırası bulunmasına karşılık, kuzey duvarında böyle bir durum yoktur. Kible duvarının ortasında bulunan kemerin içinde mihrab yer alır.

Yer yer dökülen sıvalardan görüldüğü kadarı ile ana mekânın ortasındaki, kemerleri taşıyan ayaklar ve kemerler düzgün kesme taştır. Fakat köy halkı tarafından bütün iç duvarlar gibi bu ayaklar ve kemerler sıvanmış ve badana yapılmıştır (Fotoğraf 5 - 8 - 10).

Ana mekânın doğu ve batı duvarlarına kemerlerin daha rahat oturabilmesi ve duvarlarda herhangi bir çalısmaya meydan verilmemesi için, ortalama 0.60 metre derinliğinde, 0.80 metre genişliğinde destek ayaklar konulmuştur (Fotoğraf 8 - 10). Bu destek ayakların arasında kalan döşeme, cami döşeme kotundan ortalama 0.45 metre yüksek tutulmuş ve böylece bir sekî meydana getirilmiştir. Ana mekânın kuzey kısmı, enine sahnin sonuncusu, tamamen mahfel olarak bırakılmıştır.

EZANLIK

Ezanlığa, camiin batı cephe beden duvarına bitişik olan ve 1.03 metre genişliğinde bir merdivenle çıkılmaktadır. Ezanlığın kaidesi 1.77 x 1.36 metre ebadındadır.

Tamamen taştan yapılan ve 1.07 x 1.07 metre ebadındaki ezanlık dört ayak üzerine inşa edilmiştir (Fotoğraf 2 - 6).

AÇIKLIKLAR

AVLU GİRİŞ KAPISI

Camiin batı cephe beden duvarındaki merdivene dik olarak dayanan avlu duvarında yer alan kapı iç içe iki kemerden oluşmaktadır. Dış kemer daha basık, iç kemer daha sivridir. Avlu kapısının açıklığı 1.15 metre, yüksekliği ise 1.70 metredir.

İç kemerin ön ve arkasında birer adet kitabe yer almaktadır.

CAMİ GİRİŞ KAPISI

Batı cephesinin kuzey tarafında yer alan basık kemerli ve 1.15 metre genişliğinde bir kapıdan camie girilmektedir (Fotoğraf 4).

Burada bulunan kapı kasası köy halkı tarafından sonradan yaptırılmıştır.

PENCERELELER

Palas Köyü Camii'nin kuzey ve batı cephesinde birer adet, güney cephesinde iki adet ve doğu cephesinde dört adet olmak üzere toplam sekiz adet penceresi vardır.

Güney cephedeki pencereler 0.86 metre genişliğinde, 1.32 metre yüksekliğindedir. Batı cephesindeki tek pencere de bunların aynısıdır (Fotoğraf 1).

Doğu cephesindeki dört adet pencereden üç tanesi ile, güneyden kuzeye doğru sıralanan ilk üç pencere birbirinin aynısıdır ve 1.32 x 1.24 metre ebadındadır. Doğu cephedeki dördüncü pencere ise bunlardan daha küçük ve kuzey cephe-deki tek pencere ile aynı ebattadır. Bu iki pencerenin ebadı 1.12 x 1.00 metredir.

ÜST ÖRTÜ

Palas Köyü Camii'nin üst örtüsünü kuzey ve güney istikametinde duvar ve kemerler üzerine konulan ahşap kirişlemeler ile bu kirişlemeler üzerine konan hasır, ot ve toprak teşkil eder.

Doğu batı doğrultusunda uzanan kemerlerin birleştiği ve üzerine oturduğu ayakların bitiş kotu kenarlara göre 0.40 metre yüksektir. Bu durum damda akıntının doğu ve batıya verilmesini sağlamıştır. Böylece dam tabii bir beşik çatı şeklini almıştır.

MİHRAB NİŞİ

0.92 metre genişliğinde, 0.45 metre derinliğinde olan mihrab, 2.37 metre yüksekliğindedir.

Mihrab, güney (Kible) beden duvarının içinde sıralanan üç adet kemerden ortadaki kemerin içinde yer alır. Çok basit olarak yapılan mihrab sıvalı ve badanalıdır.

DUVARLAR

Palas Köyü Camii'nin duvarları 0.95 metre kalınlığında ve ahşap hatıllarla desteklenmek suretiyle taştan inşa edilmiştir.

KİTABELER

Palas Köyü Camii'nde avlu kapısının iç keminde içte ve dışta birer adet; batı cephesi ve avlu duvarı ile ezanlık kaidesi arasında kalan kısımda iki adet olmak üzere, toplam dört adet kitâbe bulunmaktadır. Bunlardan batı cephesinde bulunan kitâbeler zamanla aşınmış ve okunamaz bir duruma gelmişlerdir. Avlu kapısının dış yü-

zünde yer alan kitâbe de tam olarak okunamamıştır.

Avlu kapısının iç yüzünde bulunan ve beş satırdan meydana gelen kitâbe ise okunabildiği kadarı ile şöyledir.

1— Bihamdillâh mücâhidler emredüb Hulusı Kalb ile tamâmına bu câmi'-i kebîr

2— Beytu'llâh feht-sâz ede mükemmel eyleyüb Yezdân İlâhî sâhibü'l-hayrât olanı eylegil gufrân

3— Fi sebillillâh ihyâ etmekle bu mevzî'i sâhibü'l-hayrât Hacı Arabzâde Osmân

4— İmam, Vâiz, nâsîh. . . . ker muallim hem kamusu bermurâd olub dü cihân

5— Niyâz ile duâya el açup Münîr ger derse recâsın müstecâp edüb yerin kıl cinân.

YAPILMASI GEREKEN ONARIMLAR

Palas Köyü Camii, Vakıflar Genel Müdürlüğü tarafından 1983 yılında ihale edilmiş ve aynı yıl onarıma başlanmıştır. Eserde yapılacak onarımlar şunlardır.

1— Şakûlinden çıkarak batı yönüne doğru eğilen ve merdivene dayanan batı cephe beden duvarı, cami içindeki kemerler askıya alındıktan sonra merdivenle birlikte sökülecek ve yeniden aslına uygun olarak inşa edilecektir.

2— Cami damı kaldırılacak ve duvarlar ile kemerler üzerine betonarme hatıl atılacaktır.

3— Cami üst örtü elemanlarından ahşap kirişlerin çürüyenleri değiştirilecek ve damın orijinal akıntısı bozulmadan en üste 7 cm. demirli mozaik atılacaktır.

4— Cami içindeki üç adet ayak, kemerler ve duvarlar raspa edilecektir. Düzgün kesme taş olan kısımlar taraklanacak ve diğer kısımlara sıva yapılacaktır.

5— Doğu cephesinde mahfele açılan ve diğer pencerelere uyum sağlamayan ve sonradan açıldığı belli olan pencere kapatılacaktır. Kapatılan bu pencere kuzey cephede tek başına duran pencerenin yanına açılacak ve bu cephede de pencereler arasında bir uyum sağlanmış olacaktır.

6— Harap bir durumda olan mahfel onarılacaktır.

7— Cami döşemesi yenilenecektir.

8— Çürüyen pencere doğramaları ve demirleri yenilenecektir.

9— Avlu duvarı ve kemerli avlu giriş kapısı düzenlenecek ve burada da kesme taş olan kısımlar taraklanacaktır.

10— Cami avlusunda sonradan yapılan oda ve derme çatma avlu sundurması kaldırılacak ve cami girişine ahşap bir sundurma yapılacaktır. Avlu döşemesi düzenlenecektir.

11— Moloz taş ile örülen doğu ve kuzey cephelelerde derz işleri yapılacaktır.

12— Camiin etrafı açılarak tretuar yapılacaktır.

13— Camiin elektrik tesisatı yenilenecektir.

BİBLİYOGRAFYA

ASLANAPA, OKTAY: Türk sanatı I. İstanbul, 1972, sayfa 155.

İLTER, İSMET: Tarihi Hanlar. Ankara, 1969, sayfa 29-30-31.

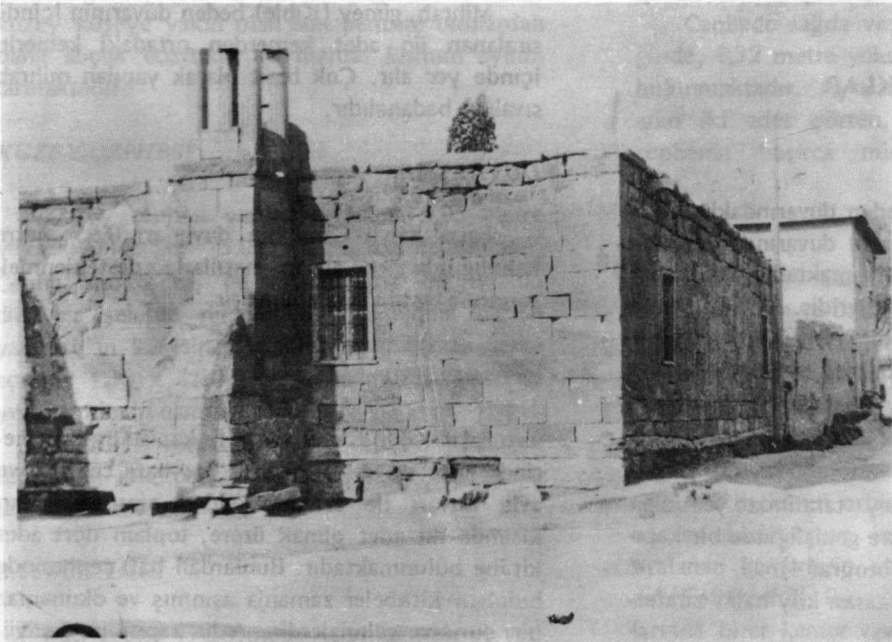


FOTO: I
Ezanlık kaldesi,
batı cephe ve
güney cephenin
görünüşü

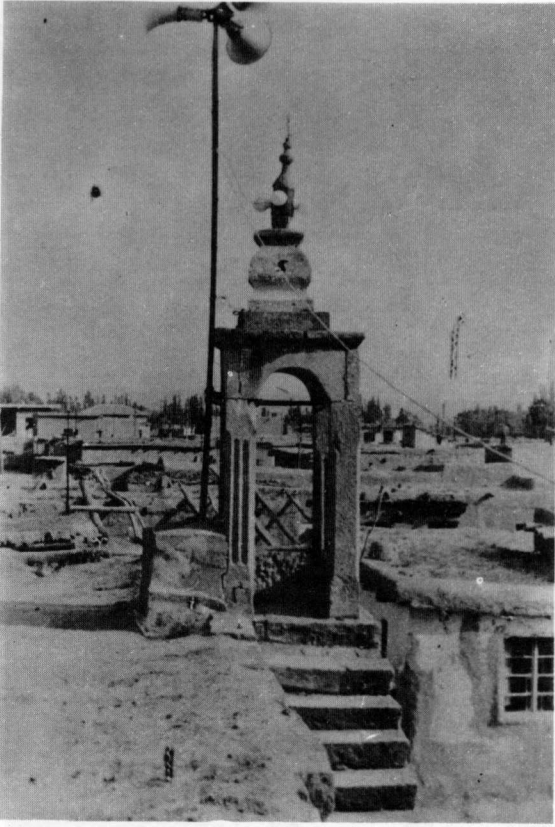


FOTO: 2
Ezanlık, Camii damı ve
Palas Köyü'nün genel görünüşü

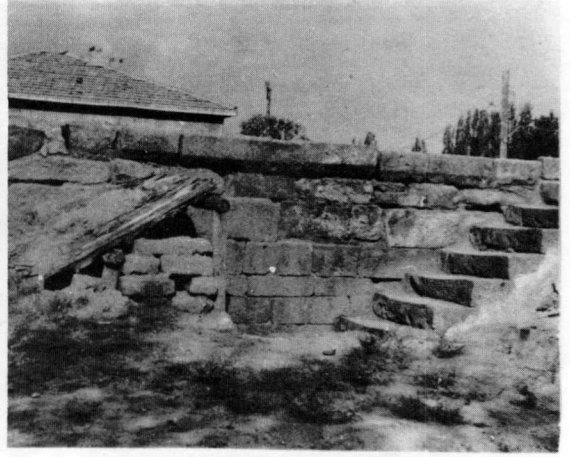


FOTO: 3
Ezanlığa çıkış merdiveni,
batı cephedeki silmeler
ve avlu sundurmasının
devamı

Foto: 4
Cami giriş kapısı ve avlu sundurması

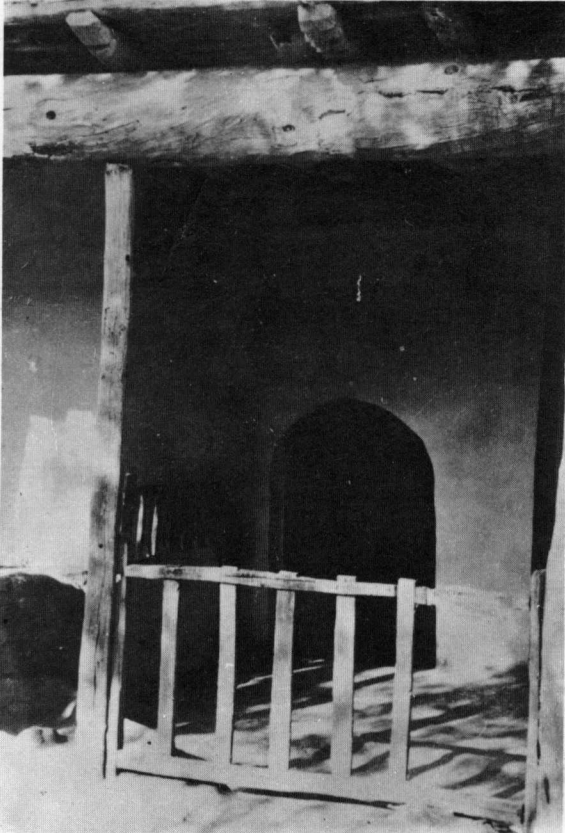


FOTO: 5
Cami içinden görünüş
Kible duvarı ve kemerler
ile ahşap kırışlemeler

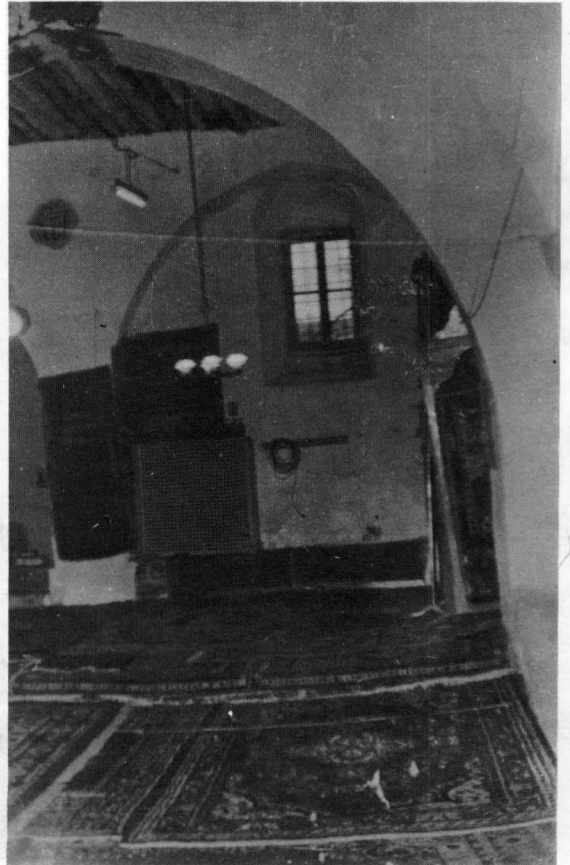




FOTO: 6 Ezanlığın diğer bir görünüşü

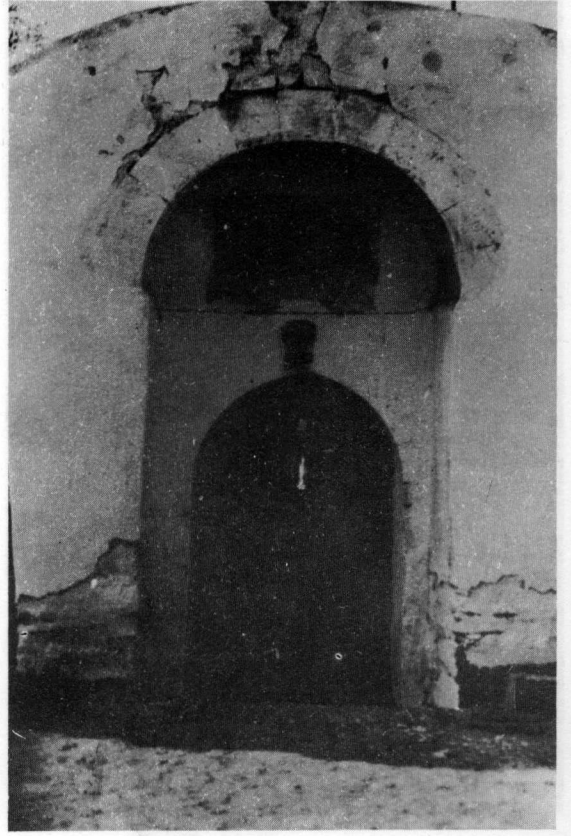
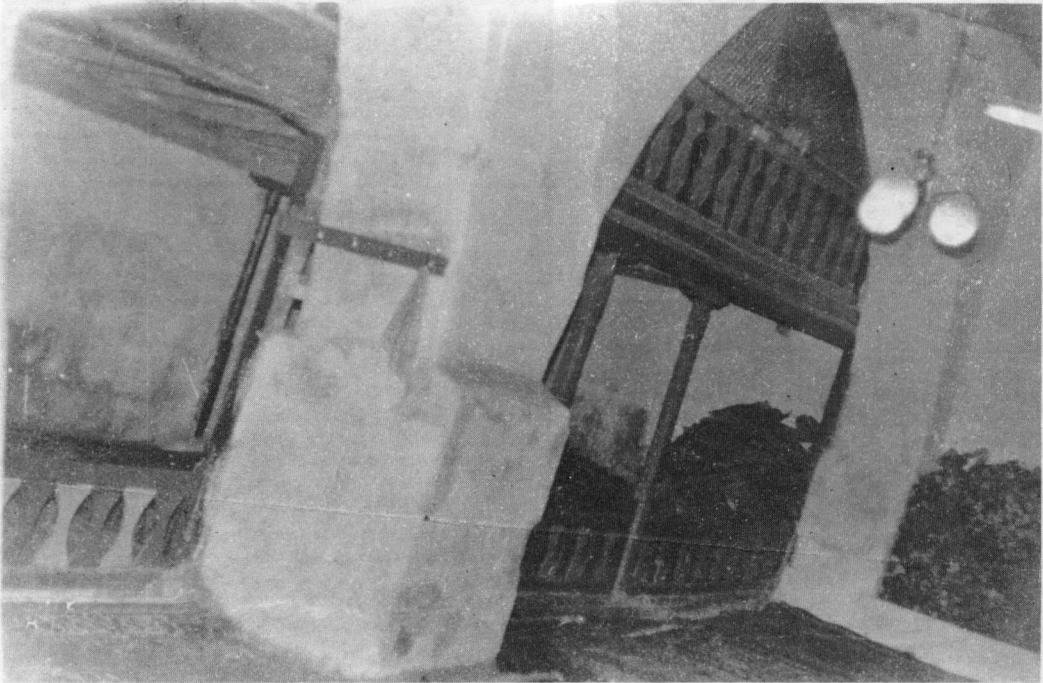


FOTO: 7
Kemerli avlu giriş kapısı ve
Kitabenin görünüşü

FOTO: 8 Ayak, kemer ve mahvilden bir görünüm



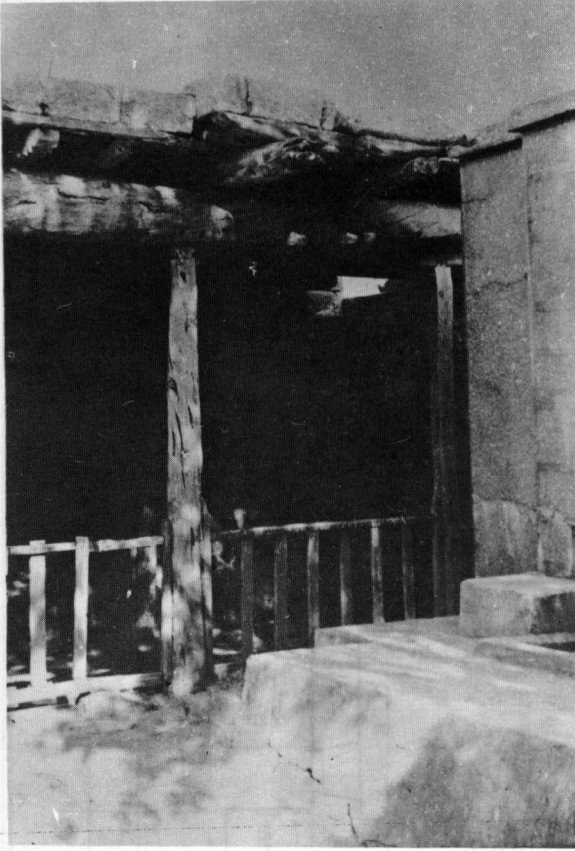


FOTO: 9
Avlu sundurmasından
diğer bir görünüş

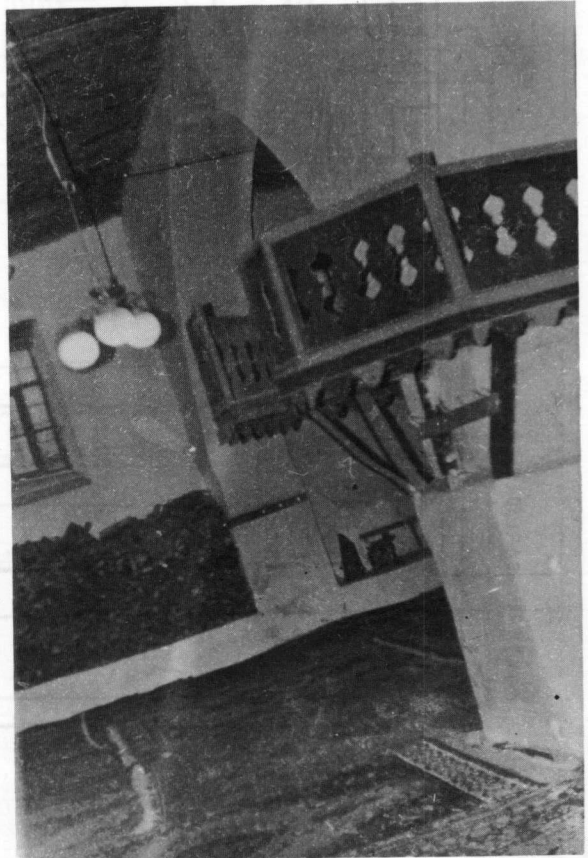
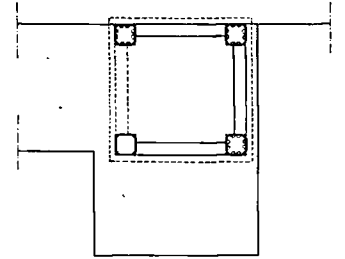
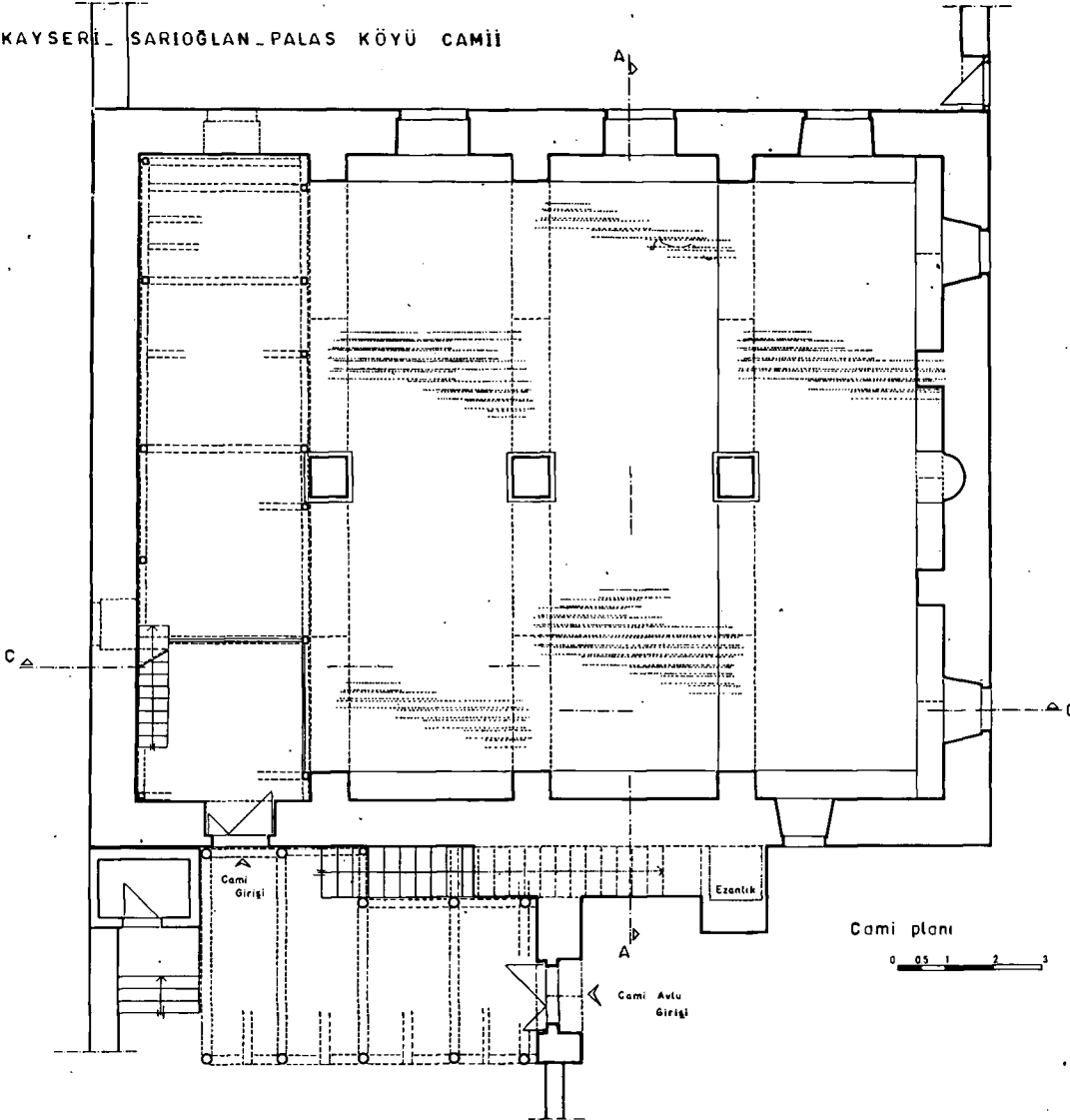


FOTO: 10
Cami içinden
diğer bir
görünüş

KAYSERİ SARIOĞLAN PALAS KÖYÜ CAMİİ



Ezanlık planı

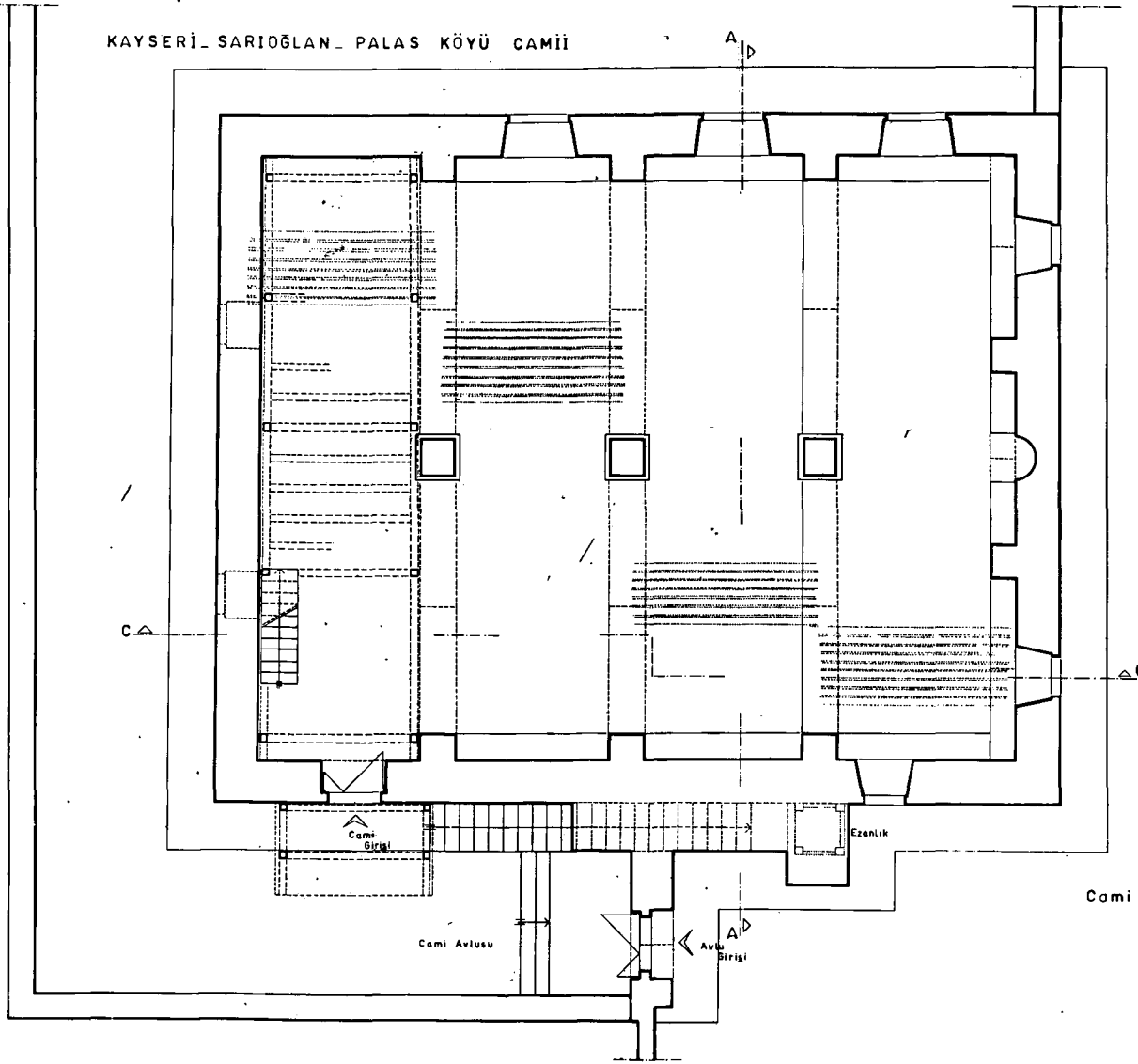
0 0.5 1

Cami planı

0 0.5 1 2 3

RÖLÖVE - 1

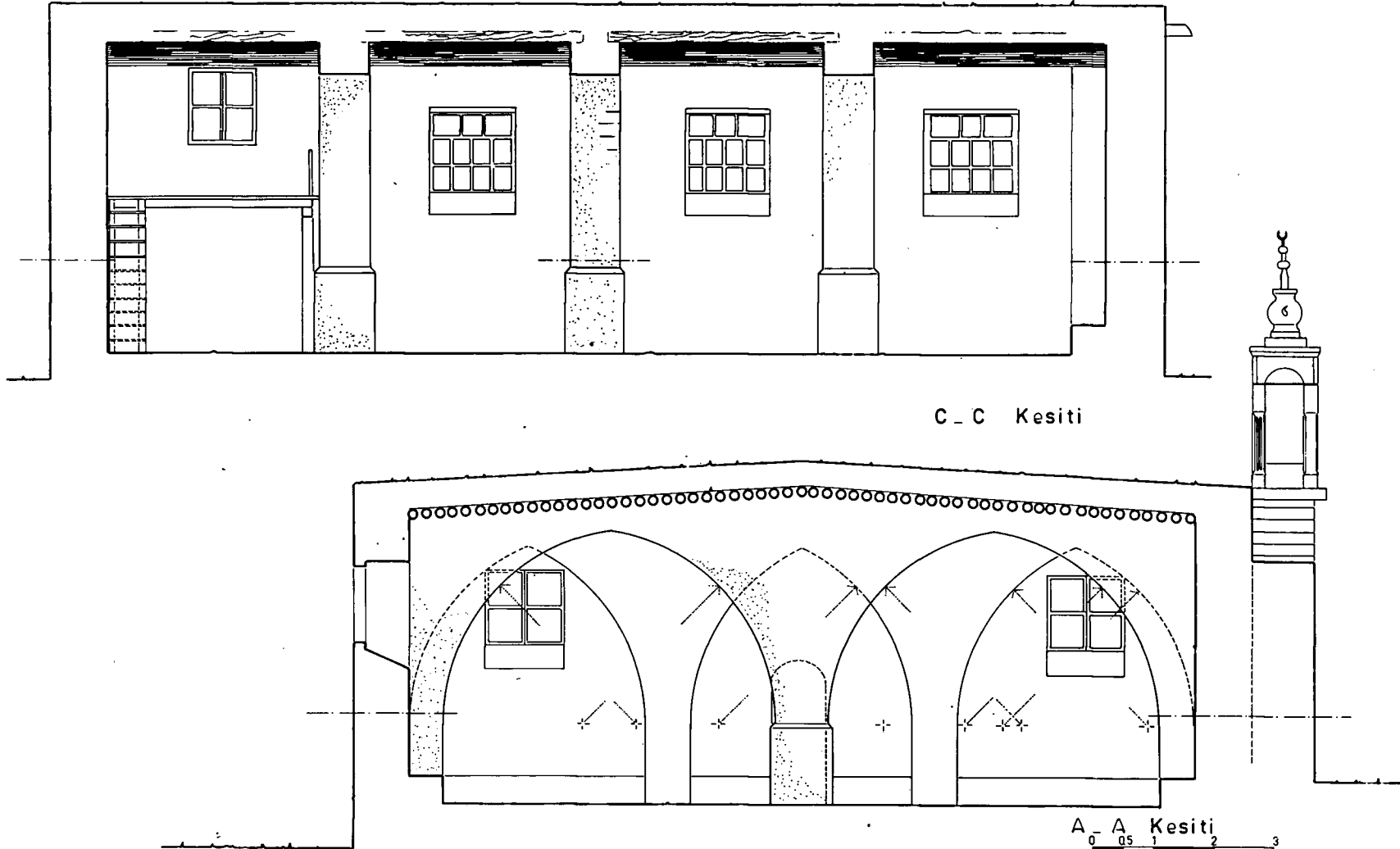
KAYSERİ - SARIOĞLAN - PALAS KÖYÜ CAMİİ



Cami planı
0 05 1 2 3

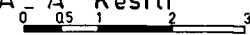
Restorasyon_1

KAYSERİ - SARIOĞLAN - PALAS KÖYÜ CAMİİ



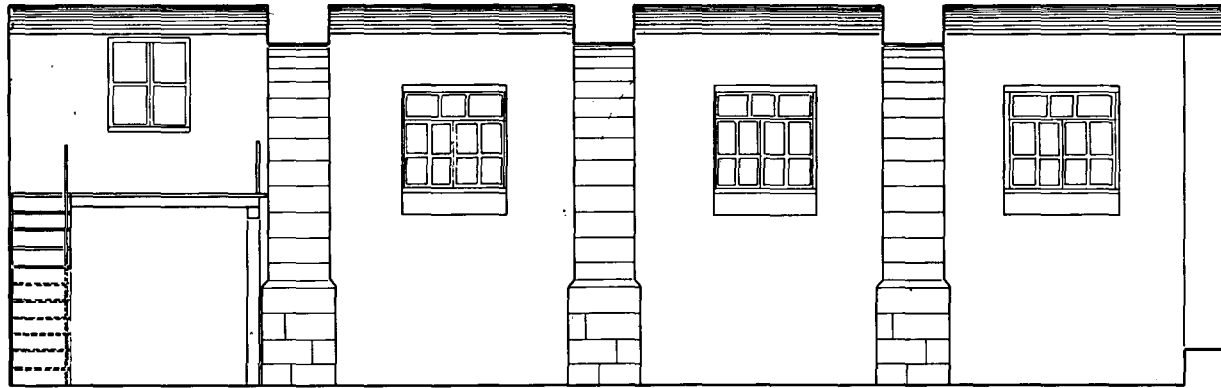
C - C Kesiti

A - A Kesiti

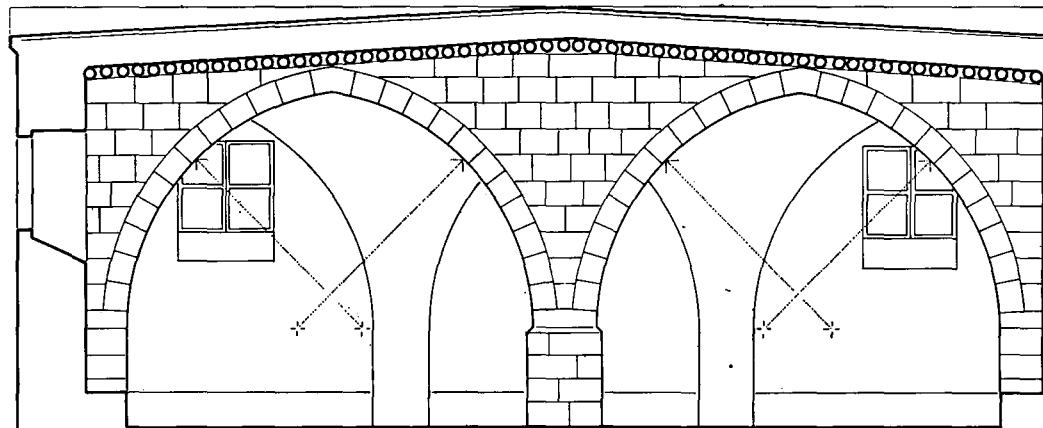


RÖLÖVE .2

KAYSERİ - SARIOĞLAN - PALAS KÖYÜ CAMİİ

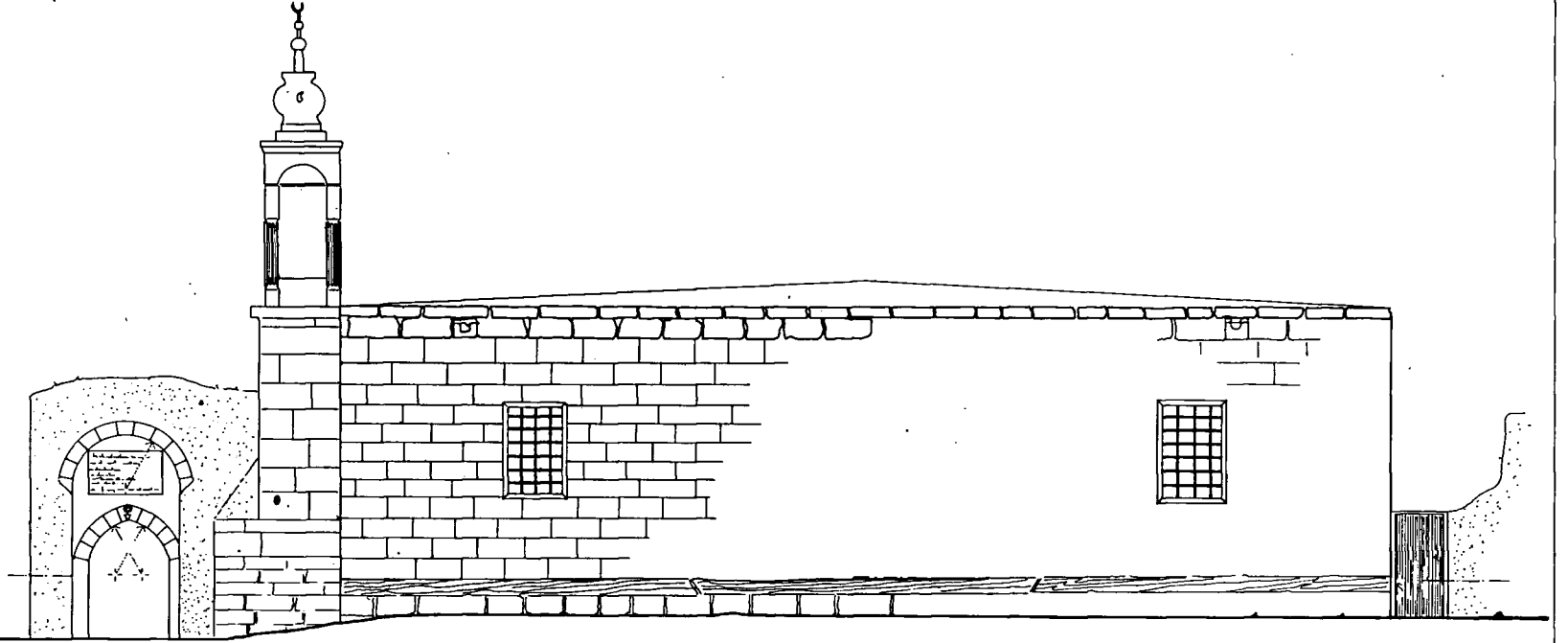


C - C Kesiti



A - A Kesiti 0 0.5 1 2 3

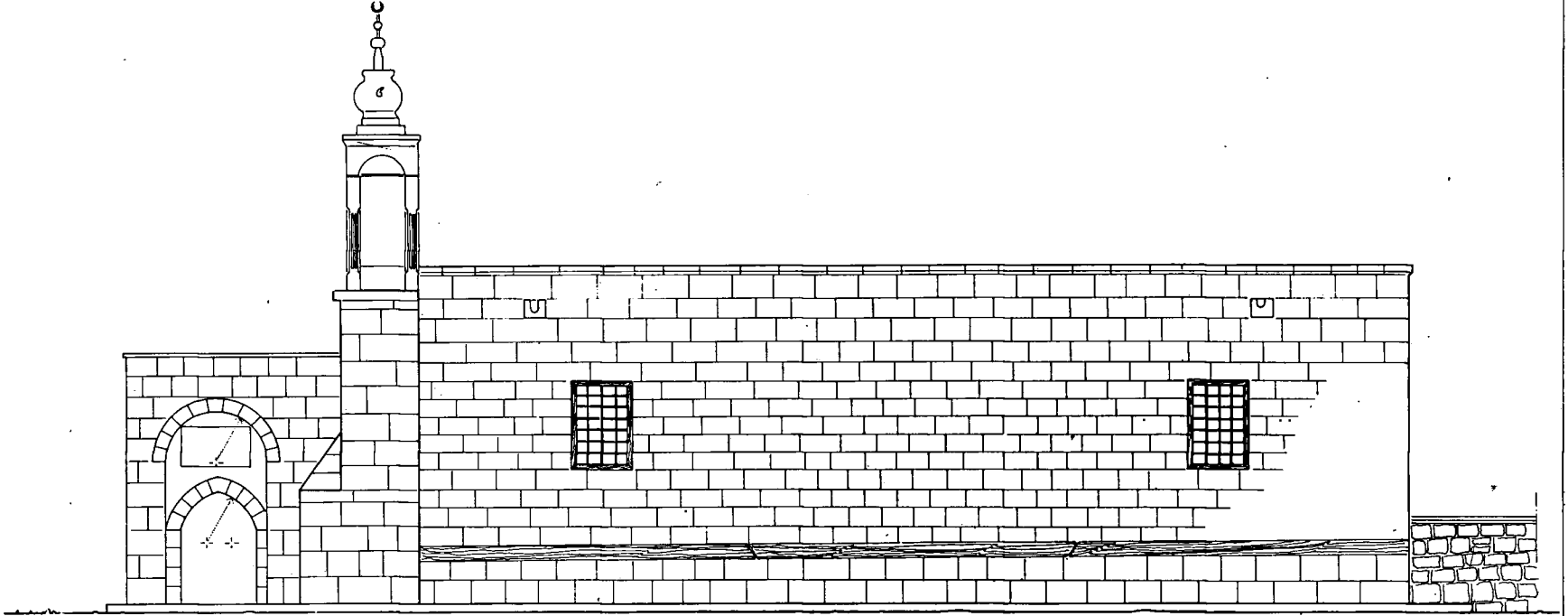
KAYSERİ - SARIOĞLAN - PALAS KÖYÜ CAMİİ



Güney Cephe
0 0.5 1 2 3

RÖLÖVE _3

KAYSERİ_SARIOĞLAN_PALAS KÖYÜ CAMİİ

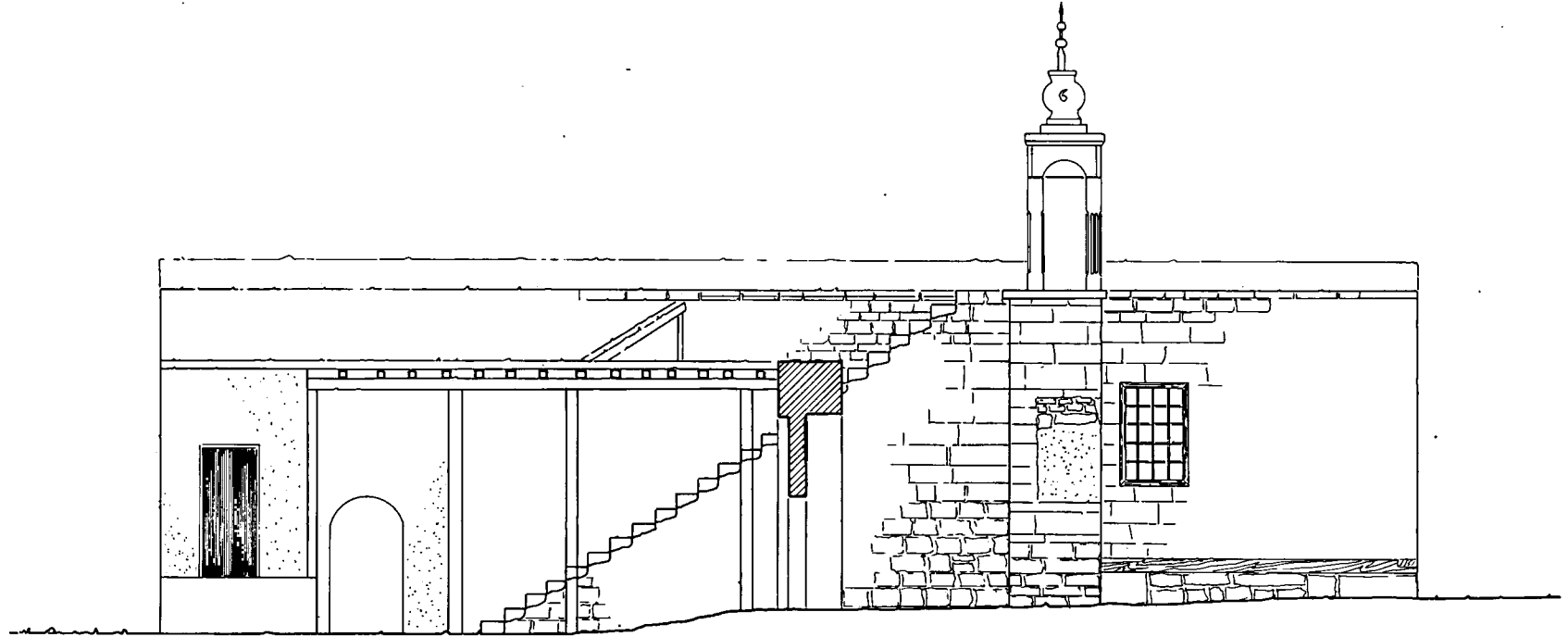


Güney Cephe

0 05 1 2 3

Restorasyon. 3

KAYSERİ - SARIOĞLAN - PALAS KÖYÜ CAMİİ

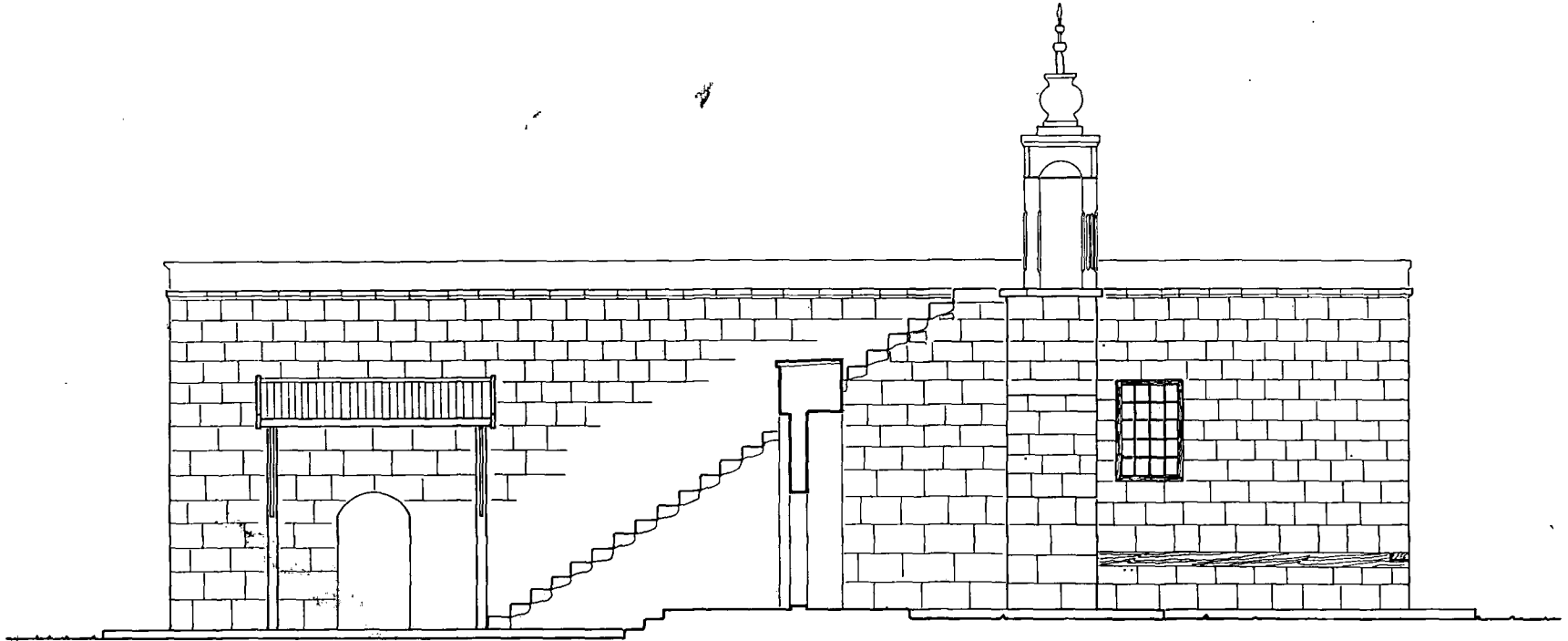


Batı Cephe

0 0.5 1 2 3

RÖLÖVE - 4 .

KAYSERİ-SARIOĞLAN-PALAS KÖYÜ CAMİİ



Batı Cephe

0 0.5 1 2 3

Restorasyon - 4