

## ERZURUM'DA İKİ CAMİ

Rüçhan ARIK

Bilindiği gibi Selçuklular Anadolu'ya yerleştiklerinde, hemen birlik kuramamış, geleneksel Türk idare tarzı olan yarı federatif imparatorluk yolunu benimsemişlerdir. Bir bölgeyi fethedene o bölgenin idaresini vermek suretiyle fütuhata teşvik etmişler ve mahallî idareyi kolaylaştırmışlardır. Asırlar boyunca süregelen kültür geleneklerine sahip olan Erzurum'da tahminen bir buçuk asra yakın hüküm süren ve önce Horasan, Irak Selçuklularının hâkimiyetini tanıyan, daha sonra da Anadolu Selçuklularına tâbi olan Saltuklu Beyliği de bu şekilde teşekkül etmiş mahallî bir devletçiktir. Saltuklu Beyliğinin tarihî gelişimi hakkında bilgimiz maalesef çok azdır. Bunlara ait bilgiyi birkaç para<sup>1</sup>, bir kitabe<sup>2</sup> ve bazı yazılı kaynaklardan ediniyoruz. Burada ele alacağımız iki eser<sup>3</sup>, Saltuklu devrinin en önemli anıtlarıdır.

*KALE MESCİDİ*

İç kalede yer alan mescit, kalenin güney duvarının yarı silindirik burcuna dayanır (Resim: 1). Dıştan ilk bakışta, iç kubbeyi örten yüksek silindirik gövdeli, konik çatılı tanbur dikkati çe-

ker. Çatının diğer kısımları düz toprak damla örtülüdür (Resim: 2).

Mescidin plânı derinlemesine dikdörtgen bir alanı kaplar (Şekil: 1 a, b). Gayet geniş ve apsid görünüşlü mihrap önünde yüksek tutulmuş bir kubbe yer alır. Bu kubbeyi L şeklinde iki ayak destekler. Bu ayaklarla bina, iki enine kısma bölünmüştür: Mihrap önü kubbesinin örttüğü kare ünite ile iki yanda buna açılan ve kubbe ağırlığını karşılayan hafif sivri tonozlar birinci kısmı meydana getirir. İki ayakla, giriş cephesi arasındaki ikinci kısım ise, yine ortada kare plânlı, fakat bu defa haç tonozlu bir ünite ile iki yanda buna açılan sivri tonozlardan ibarettir.

*DIŞ GÖRÜNÜŞ VE TEZYİNAT*

Mihrap önündeki kubbeyi dıştan örten silindirik gövdeli, konik külâhlı çatı sisteminin külâh kısmında, ince kaval silmeler, üsttekiler daha büyük ölçüde olmak üzere, alt alta tezyinî kemer sıraları teşkil ederler (Resim: 3).

Külâh eteğinde, alt alta iki silme ise gövdeyi çepeçevre kuşatır. Aynı şekilde diğer bir silme de kesiksiz devam ederek gövde üzerinde onaltı hafif sivri, tezyinî kemer meydana getirir. Bu karakterdeki süslemeye ayrıca Erzurum'da Cimcime Sultan Türbesiyle, üç Künbedlerden I. Anonim Künbedde de rastlamaktayız. Böyle silmelerin, kesiksiz devam ederek tezyinî kemerler meydana getirmesi erken Hıristiyan sanatında, bilhassa Suriye yapılarında da göze çarpmaktadır. Burada, silindirik gövdede her üç kemeri müteakip dör-

1 — İ. H. Konyalı, *Erzurum Tarihi*, İstanbul 1960, s. 37-38

2 — A. Ş. Beygu, *Erzurum Tarihi, Anıtları, Kitabeleri*, İstanbul 1936, s. 38-39.

3 — 1962 de tamamladığımız Erzurum'un Osmanlı - öncesi eserlerinin tam kataloğunda bu yapıları, tarihî verilerin ve üslûp özelliklerinin ışığı altında ilk defa doğru olarak tarihlemiştik. (Bk. R. Arık, *Erzurum Osmanlı - öncesi eserleri*, Ankara 1963, basılmamış doktora tezi)

düncü kemer yüzüne birer istiridye kavsaralı niş oyularak, gövde masif etkiden kurtarılmıştır. Bu motifi Anadolu'da birçok yapılarda, bilhassa türbelerde ve ayrıca erken hristiyan yapılarında da bulmaktayız. Nişlerin etrafında yine kaval silmeler dolaşır.

Bina cephesi gayet sade tutulmuştur (Resim: 2). Giriş mihrap aksı üzerinde olup dikdörtgen şeklinde basit silmeli, bir çerçeve içine yerleştirilmiştir (Resim: 4). Kapı alınlığı gemi teknesi kemerlidir ve yüzeyi boştur. Üstte iç bükey bir silme, altta çift mukarnas yuvalı konsol şeklindeki kemer üzen-gerileri, kübik başlıkları olan silindirik sütuncelere oturur (Resim: 5). Giriş kısmının üzerinde, dikdörtgen şekilli, basit silmeli bir pencere açıklığı bulunmaktadır. Cephede girişin iki yanında, simetrik olarak açılmış, girişte de olduğu gibi dikdörtgen silmelerle çevrelenen, gemi teknesi kemerli alınlıkları bulunan, pencereler dikkati çeker (Resim: 2). Kapı ve pencere açıklıkları düz lento ile örtülüdür.

Sivas'ta 1220 tarihlerinde inşa edilmiş olan I. İzzeddin Keykâvus Türbesi, içteki kubbenin prizma bir gövde ve piramit bir külâhla örtülü olması ve cephesine üç dikdörtgen çerçeve içinde sade profilli kapı ve pencerelerin yerleştirilişi ile Kale Mescid'inin kompozisyonunu hatırlatır (Resim: 6 a, b). Yalnız, I. İzzeddin Keykâvus Türbesi mescide nazaran kompozisyon bakımından daha zengin ve olgun teriple karşımıza çıkar.

### İÇ GÖRÜNÜŞ VE TEZYİNAT

Binanın içine girildikte, karşıda, kible duvarında derin ve geniş tutulmuş mihrap göze çarpar (Resim: 7). Binanın kapladığı alana göre, mihrabın bu kadar derin ve geniş tutulması ilk başta yadırganırsa da, dışarıdan tetkik edildikte anlaşılır ki, kale burçlarından birine uydurularak yapılmıştır.

Oldukça büyük, geniş ve sivri kemerli bir niş şeklinde olan mihrabı, içte, kabartma olarak zencerek motifi, dışta sade ve enli, profilli bir silme dikdörtgen çerçeve içine alır (Resim: 8). Mihrap içi sonradan doldurulmuş ve buraya basit mukarnas kavsaralı yeni bir mihrap yerleştirilmiştir. Bu mihrabın üstüne ve yanına, başka bir yerden getirildiğini tahmin ettiğimiz neshî yazıyla yazılmış kitabe parçaları konulmuştur.

Asıl mihrabın iki yanında, tezyinî kemerlerle çerçevelenmiş kare biçiminde birer göz bulunur (Resim: 9).

Köşelerden kubbeye geçişi pandantifler sağlar (Resim: 10). Kubbenin eteğinde ince, hafif çıkıntılı bir kasnak bulunur. Buradan itibaren kubbe git-tikçe daralan üç katlı bir kuruluş gösterir. Her katın arasında tıpkı kasnak gibi çıkıntılı ve ince birer kuşak bulunur. İlk iki kat mukarnaslı konsol frizleri şeklindedir (Resim: 11). Bunların üstünde muntazam küresel kısım gelir. Birinci katta, ana eksenlere denk gelmek üzere dört pencerecik açılmıştır.

Kubbeyi destekleyen ayaklardan girişe göre sağdakine, tıpkı Erzurum Ulucamiinde görüldüğü gibi basit, mukarnaslı bir mihrabiye oyulmuştur.

Tonoz ve kemerlerin üzen-geri hatları boyunca devam eden konsol kornişler, yükselerek doğu ve batı duvarlarındaki pencereleri çerçeveler (Resim: 12).

### MİNARE KULE

İç Kale'nin güney-batı köşesinde, kaidesi muntazam kesme taşlarla ve gövdesi tuğladan inşa edilen bir minare bulunmaktadır (Resim: 13). Bu minareye Tepsî Minare, Kesik Kule, Saat Kulesi, Minare Kule denmektedir. Giriş kapısı tuğla dekorasyona sahip olan minarenin, hem Kale Mescidi minaresi, hem de kale için gözcü ku-

lesi olarak kullanıldığı düşüncesindeyiz. Kaide ve sonra silindirik gövde beyaz ve kırmızı taş sıraları ile yükseilir; daha sonra gövde tuğla yapı olarak devam eder. Aşında, şerefe kısmından itibaren ne tarz bir üst yapısı olduğunu bilemiyoruz. Şerefe altına rastlayan bir seviyeden yukarısı, saat kulesi haline getirildiği zamana ait çirkin bir konstrüksiyona sahiptir.

Minarenin gövdesi kitabe bordürüne kadar, yatay tuğla sıralarıyla kaplanmıştır. Her sıradaki düşey tuğla araları, alt ve üst sıralardaki tuğlaları ortaliyacak şekilde istiflenmiştir.

Kitabe bordüründe, beyaz zemin üzerine kırmızı tuğla ile kufî yazı yerleştirilmiştir. Bu yazı saat konurken mühim bir kısmı tahrip edilmiş ve o kısımlar yok olmuştur. Kitabede, «İkbal (Devlet ve saadet), dinin ışığı, İslâmın kutbu, devletin yardımcısı, milletin zahiri, arkası (meliklerin) ve emirlerin güneşi EB-İL KASIM oğlu EB-İL MUZAFFER GAZİ İNANÇ BİYGU ALP TUĞRUL BEY<sup>5</sup>» adı ve bazı ünvanlar verilmektedir. Burada geçen «İnanç, Biygu, Alp, Tuğrul gibi ünvanlar eski Türk ünvanlarıdır ki bu an'aneyi Selçukluların istitalelerinden olan küçük Türk devletlerinde görmekteyiz<sup>6</sup>». Bu ünvanların yanı sıra emir Ebu'l Kasım'ın oğlu Ebu'l Muzaffer adı veriliyor. Bugün henüz yeteri kadar aydınlatılmamış olan Saltuklu şeceresinde: El-Muzaffer Melikşah'ın, Saltuk'un oğlu olan Muhammedin oğlu olduğu ve ba-

basından sonra, 1189-1197 tarihleri arasında hüküm sürdüğü söylenir. Sonra yerine oğlu 1197 de Saltuklu ailesinin son hükümdarı Alâeddin Ebu'l Mansur'un geçtiği ifade edilir<sup>7</sup>. Bu bilgiye göre minarede adı geçen emirin 1189-1197 yılları arasında hüküm süren Ebu'l Muzaffer Melikşah olduğu ve yapının da o tarihlerde inşa edildiği anlaşılıyor.

Kitabe bordürünün muhdes kısma kadarki yüzeyde tuğla işçiliğinin en güzel örneklerinden biri verilmiştir: Yatay istifli tuğlalarla teşkil edilen iki zikzak şeridi, baklavalar sırası meydana getirecek tarzda kesişir. Böylelikle hasıl olan baklava ve üçgen şekilli yüzeylerde, tuğlalar yatay ve düşey yerleştirilmek ve derz aralıkları çukur tutulmak suretiyle plâstik etkili bir dekoratif düzen sağlanmıştır.

Bu dekorasyondan da anlaşıldığı üzere eser itina ile yapılmış olup, şehrin görünüşünde rol oynayan bir anıt-kule durumunda idi.

#### SONUÇ :

Minare - Kule'nin yapıldığı zamanı tahmin etmek için elimizde kitabesi bulunmamaktadır. Bu belgeye göre eserin, Ebu'l Muzaffer Melikşah'ın hüküm sürdüğü 1189-1197 yılları arasında yapıldığını kabul edebiliriz. Sırlı tezyinata yer vermeyen, başlıca süs unsuru şerefe altında toplanan, sade ve heybetli ifadesi ve arkaik karakterli küfi yazısı ile minare, üslûp bakımından da bu erken tarihlere uygun düşmektedir.

Aynı zamanda mescit için ezan okunacak yer ödevi gördüğü de göz önünde bulundurulursa, minare ve mescidin beraber yapıldığı akla gelebilir. Mescidin masif ve sade görünüşü bir bakıma bu tahmini destekler mahiyettedir. Fakat bunun yanı sıra bilhas-

4 — İ. H. Konyalı, aynı eser, s. 137 de kitabenin okunuşunu ve burada naklettiğimiz şekilde tercümesini veriyor. Ancak, aynı eser s. 136 da neşrettiği resimden dahi görülebileceği gibi, saatin kitabede imha ettiği kısım epey bir mesafe tutuyor. Bu durumda, eksikler sadece yazarın parantez içinde tamamladığı (لوك) harfleri midir; yoksa en az bir kelime daha gerekmez miydi, kestirmek güçtür.

5 — İ. H. Konyalı, aynı yer

6 — F. Köprüdü, (Atabey mad), "İslâm Ansiklopedisi", 9. cüz, s. 715

7 — C. Cahen, Pre-Ottoman Turkey, London 1966, s. 107; müellif bu bilgi için mehaz zikretmiyor.

sa iç tertip ve kuruluşunda, kubbe eteğindeki mukarnaslı kornişlerde görülen olgunluk, bu hususta tereddüde yol açmaktadır. İç görünüşü itibariyle kubbenin sahip olduğu kompozisyonun Anadolu yapıları arasında bir benzerini göstermek zordur. Bu yüksek kubbenin dıştan künbet görünümlü bir tanbur ve konik külâhla kapatılması, aynı bölgede daha önceden beri görülegelen hiristiyanî yapıların etkisini akla getiriyor (Resim: 14). Böyle hem benzeri olmayan özellikleri, hem de çeşitli komşu kültür etkilerini birarada bulunduran yapılar; Anadolu Türk mimarisi durulup belli bir senteze ulaşmaya kadar, yani takriben XV. yüzyıl sonlarına kadar herhangi bir zamanda yapılmış olabilirler. Bu arada bilhassa söz konusu örtü sisteminin, XIV. yüzyıla ait Erzurum künbedleriyle benzerliği Kale Mescidinin, XII. yüzyıl sonuna doğru da yapılmış olsa İlhanlı İstilasında esnasında onarılıp bugünkü karakterini kazandığını düşündürüyor.

### ULU CAMI

Erzurum'da ele alacağımız ikinci eser, Anadolu'nun en büyük camilerinden biri olan Ulu Camidir. Bu yapı yüzyıllar boyunca birçok onarımlar geçirmiş, son üç sene içinde de yine onarım gayesiyle çalışılırken, binanın mimarî özelliğini üzerinde toplayan orta sahn çökmüş, böylece yapı büyük ölçüde ortadan kalkmıştır.

Ekseri muntazam kesme, blok taş ve kısmen tuğla ile inşa edilen cami, mihrap doğrultusunda, genişçe ve yüksekçe orta sahn ile daha dar olan 6 yan sahn dan ibaret enlilemesine dikdörtgen bir plâna sahiptir (Şekil: 2). 28 müstakil ayakla desteklenen binanın orta sahnında ,mihrap önünde bir kubbe bulunduğu anlaşılıyor<sup>8</sup>. Bundan sonraki böl-

me aydınlık fenerli, yüksek geçme tonozlu bir örtü ile kapatılmıştır. Üçüncü bölme ise kilit taşı noktası açık mukarnaslı haç tonoz ile örtülü bulunmaktadır. Hemen girişin önünde yer alan bölmeler ise beşik tonozlarla örtülüdür. Böylece mihrap aksındaki orta sahn, örtü sisteminin değişik olarak verilmesi, geniş ve yüksek tutulması ile değerlendirilmiş; ayrıca bu kısım dış kuruluşta da belirtilmiştir (Resim: 15). Mihrabın sağında kalan üç sahnla, solunda kalan iki sahn kuzey-güney yönünde uzanan tek bir beşik tonozla örtülüdür. Bu tonozlar ayak aralarında sivri kemerlerle desteklenmiştir. Doğu duvarına bitişik yedinci sahn mihraba göre enlilemesine beşik tonozlarla örtülmüştür.

Bina, derinlemesine uzanan tonozlarla ve bilhassa orta sahnı ile, boyuna doğrultunun önem kazandığı bir iç mekâna sahiptir. Bu bakımdan ,orta sahn bölmelerinin teşekkül tarzı da göz önünde bulundurulursa, XII. yüzyıla ait Kayseri Ulu Camiine çok benzemektedir (Şekil: 3). Yalnız Kayseri Ulu Camiinin orta sahnında üstü açık bir bölme bulunur; Erzurum'dakinde buna denk gelen bölme, mukarnaslı haç tonoz ile örtülüdür. Bu tonozun İlhanlı devri onarımlarının eseri olduğunu tahmin etmekteyiz. Zira tonozu taşıyan kemerlerden birinin üst iki yanında ve tonoz üzengisinden aşağıda, mukarnaslı konsol gibi birer unsur görünmektedir (Resim: 16). Bunlar şu ihtimalleri akla getiriyor: Bunlar ya dekoratif unsurlar veya böyle unsurların kalıntılarıdır; yahut fonksiyonel bir gayeleri vardı. Bu da ya giriş v.s. gibi bir şeyi taşımak olabilir; yahut da daha önceki bir örtünün başlangıç unsurları idiler. Hattâ, köşelerde mukarnaslı tromplarla bir kubbeye geçiş hazırlandığı, sonra bundan vazgeçildiği veya o kuruluş çökünce bu artıklar aynen muhafaza edilerek daha yukarıda

8 — C. Cahen, aynı eser, s. 397 de Curzon'dan aldığı resimde, Ulu Cami'nin örtü sistemi ve bilhassa kübik tanburulu mihrap kubbesi açıkça belli oluyor. (Bizim 15. Resmimizle karşılaştırınız).

mukarnaslı haç tonozun yapıldığı düşünülebilir.

### DIŞ GÖRÜNÜŞ VE TEZYİNAT

Camiin kuzey yüzüne, orta ve yan sahnalara üç kapı açılmıştır (Resim: 17). Orta sahna rastlayan kapıda profilli kaidelere oturan ve çifte sütunce havasını veren silmeler, yukarıda yine profilli başlıklara dayanırlar (Resim: 18). Başlıklar stilize yapraklardan meydana getirilmiş çeleng motifleri ile süslüdür. Bir başlıktan diğer başlığa uzanan yatay silme ile kapının dikdörtgen çerçevesi tamamlanmış olur. Bu çerçeve içine oturtulan kapı kemeri yuvarlaktır. Kemerin iki yanında kitabe yeri olarak boş bırakıldığını zannettiğimiz profilli çerçeveler göze çarpar. Segment kemerli kapı boşluğuna iki basamaklı merdivenle çıkılır.

Orta sahna açılan kapının sağ yanına, minarenin soluna düşen kapı kompozisyonu ise şöyledir (Resim: 19): Yuvarlak bir kemer içine mukarnaslı bir kavsara yerleştirilmiştir. Kapı lentosu segment kemerlidir. Bu kapıyla orta kapı arasındaki yüzeyin ortasına yine yuvarlak kemerli bir niş oyulmuştur.

Mihrap aksındaki kapının soluna düşen kapı nişi, üç kademede profilli yuvarlak kemerlerle çerçevelenmiştir ve erken hiristiyan yapılarının dekorasyonunu hatırlatır (Resim: 20). Üç basamaklı merdivenle kapı boşluğuna, oradan segment kemerli kapı açıklığına geçilir. Bina bu üç kapılı kuzey yüzünde, intizamsız olarak yerleştirilmiş dikdörtgen şekilli pencerelere sahiptir. Bu cephenin doğu ve batı duvarıyla birleştiği köşeler, kapı yüksekliğine kadar düz, sonra gittikçe daralan kademeli bir profilasyonla uca kadar süslenerek pahlanmıştır (Resim: 21).

Binanın doğu yüzünde de iki kapı bulunmaktadır (Resim: 21); Birinci kapı, ortası alçak ve düz, kenarları ka-

demeli olarak profilli dikdörtgen bir bordürle çevrelenmiştir (Resim: 22). Bunun içinde yuvarlak kemerli bir kapı nişi yer alır. Kapı boşluğuna, yanlara, sade iki mihrabiye oyulmuştur. Hafifçe basık yuvarlak kemerli kapı boşluğunun üstündeki yüzeye dörder sıralı iki sütun halinde neshi ile yazılı bir kitabe oturtulmuştur. Kitabede binanın «1277 H. - 1860 M. tarihinde İbrahim Ethem Paşa tarafından tamir ettirildiği» yazılıdır<sup>9</sup>.

Diğer kapı sade yuvarlak kemerli bir boşluğa açılmıştır.

Camiin doğu yüzüne de dikdörtgen şekilli altı pencere gayri muntazam olarak yerleştirilmiştir.

Binanın doğu ve güney duvarının birleştiği yerde gömme, iri, silindirik bir sütun bulunmaktadır. Güney duvarında cami sekiz pencereye sahip olup, mihraba rastlayan yerde geniş bir kontrafor ile desteklenir.

Yukarıda işaret ettiğimiz doğu kapısındaki kitabeden de anlaşıldığı üzere binanın dışı XVIII. ve XIX. yüzyıllarda onarılmış ve orijinal karakterini kaybetmiştir.

Batı duvarının kuzey duvarıyla keşiştiği köşede minare yer alır. Şerefeden yukarısı yıkılmış olan ve tuğladan inşa edilen minarenin şerife altını stâlaktitler süsler. Minareye caminin içinden çıkılır. Bu, batı duvarında da beş pencere yer alır .

### İÇ GÖRÜNÜŞ VE TEZYİNAT

Mihrap aksındaki kapıdan orta sahna girilir. Kapının yer aldığı duvara bitişik ayaklar, önlerindeki ayaklara ve birbirlerine sivri kemerlerle bağlıdırlar. Bu kısımların örtüsü beşik tonozdur.

Bundan sonraki, dört büyük kemerin meydana getirdiği kare plânlı

bölme, mukarnaslı haç tonozla örtüldür (Resim: 23). Bunun eşini Erzurum 1310 tarihli Yakutiye Medresesinde, Akşehir - Afyon yolunda 1249 tarihli İshaklı Hanın köşk mescidinde ve Ani'de, cephesinde Selçuk portal şemasını havi bir kilisede görmekteyiz (Resim: 24). Bu mukarnaslı örtü sistemi Erzurum'daki yapılarda sevilen bir unsur olarak karşımıza çıkar. Tonozun kilit taşı noktası açıktır ve buradan giren ışık, sistemin plâstik ifadesini kuvvetlendirir.

Daha sonra, beşik tonoz ortasına yerleştirilen yine ortası açık ayna tonozlu bir örtü sistemi dikkati çeker (Resim: 25).

Mihrabın bulunduğu kare plânlı kısımda, dört büyük sivri kemere oturan büyük kubbe yer alır. Bugün bindirmeli olarak ağaçtan kurulmuş olan ve üzerinde 1275 H. - 1862 M. kuruluş tarihi bulunan bu kubbenin aslı durumunu bilmiyoruz (Resim: 26). Belki de önceleri kârgir bir kubbe var idi. Kible duvarındaki kemer sağır olup, dört geniş kademeli bir profilâsyona sahiptir. Üçer kademeli olan üç kemerin doğu ve batıdaki ikisinin karnında üçlü silindirik sütun demeti diyebileceğimiz bir profilâsyon daha vardır (Resim: 27). Bu tip profilâsyonu 1223 tarihli Niğde Alâeddin Camiinin maksure kubbesini taşıyan kemerlerinde de görmekteyiz (Resim: 28). Burada, kuzeydeki kemerin karnında ise bu demetin prizmatik silmelerle teşkil edilen bir varyasyonu görülür.

Kible duvarında yer alan mihrap için caminin orjinalliği su götürmez tek parçasıdır diyebiliriz. Fistolu bir şeritle çerçevelenen mihrap içinde, geniş yüzeyli üç bordür içiçe ve kademe kademe derinleşerek yer alır. En dıştaki, fistonlu şeritten sonraki bordür, iç bükey ve işlemsizdir. İkinci bordürle, eğik bir yüzey halinde derinleşen üçüncü bordür, geometrik bir ör-

gü kompozisyonu ile işlenmiştir (Resim: 29). Bu geometrik geçmelerin varyasyonlarına Anadolu'da birçok erken tarihli yapılarda, örneğin 1196 tarihli Sitte Melik Türbesinin XII. yüzyıl sonuna tarihlenen Mama Matun Türbesinin ve yine XII. yüzyıla ait Boyalı Künbedin portallerinde görebiliriz. Erken devirde esasen tezyinat bol olmadığı gibi, kübik karakterli diyebileceğimiz mimarî, az sayıdaki tezyinî unsuru geometrikleşmeğe zorlar<sup>10</sup>. Burada, bu sistemin çerçevelediği yüzeye sivriye yakın bir kemer yerleştirilmiştir. Bu kemer epey tahrip olmuş, zar başlıklı olarak düşünülen sütuncelere oturur. Mihrap nişi yuvarlak olmayıp, köşelidir. Bilhassa niş ve kavsaradaki bu kuruluş Niğde Alâeddin Camiinin mihrap kuruluşuna çok benzemektedir.

Esas mihraba göre sağda, güney duvarında bir mihrap daha vardır (Resim: 30). Duvar yüzü, biraz yontularak dikdörtgen çerçeveli bir yüzey meydana getirilmiş ve içine çok sade mukarnas kavsaralı bir niş oyulmuştur. Bu basit mihrabın simetriği olarak diğer yanda, son onarım sırasında böyle bir mihrap daha çıkmıştır.

Yine kible duvarında dört mısralık bir kitabeye rastlanır. Kitabede «Atabek Camii 1049 H. - 1639 M. tarihinde Nasuh Paşazade Hüseyin Paşa tarafından tamir ettirilmiştir<sup>11</sup>.» yazılıdır.

Doğudaki son sahnda, yine kible duvarında profillerle çevrelenen genişçe sathî bir niş oyulmuştur.

Caminin beşik tonozlarını destekleyen ayaklar, doğudaki sahnda T şeklinde, diğerleri, bazıları profilli, bazıları dikdörtgen masif ayaklar şeklinde yapılmışlardır.

10 — O. Arık, *Anadolu' Selçuklularında Erken Devir Mimarî Tezyinatı* (basılmamış doçentlik tezi, Ankara 1966) s. 204

11 — İ. H. Konyalı, *aynı eser s. 268*

Kuzey duvarının doğu köşesinde sivri kemerli, silmeli bir niş daha bulunur. Niş kemerinin üstüne ve yanlarına geometrik desenli taşlar oturtulmuştur (Resim: 31). Ayrıca bu taşların yanlarında biri geometrik şekilli, diğeri oniki dilimli stilize çiçek şeklinde görülen iki rozet vardır. Bu parçaların nereye ait olduğu belli değildir. Bunlar belki de bir zamanlar mevcut bulunan portale aitti.

Bu nişin yanında dikdörtgen şekilli ufak bir kapıdan birkaç basamakla çıkılan, duvar içine gizlenmiş, «itikâf» yeri olduğunu tahmin ettiğimiz haç tonozlu bir hücreye çıkılır. Bu hücrenin yanında küçük bir hücre daha bulunur. Bu kısmın da doğu duvarı onarılrken ilâve edilen bir kısmı olduğunu düşünebiliriz.

Kemer aralarında yer yer çeşitli rozetler göze çarpar (Resim: 32, 33). Kemerlerden birinde Kur'andan âyetler yazılı bir kitabe oturtulmuştur<sup>12</sup>.

Orta sahna göre sağda ve solda olmak üzere ayaklardan ikisine aynı Kale Mescidinde gördüğümüz basit mukarnas kavsaralı birer mihrap nişi oyulmuştur<sup>13</sup> (Resim: 34, 35).

Mukarnaslı haç tonoz örtü sistemini destekleyen, kemerlerin kilit taşı noktalarında da kabartma haç motiflerinin kalıntıları göze çarpmaktadır.

### SONUÇ :

Erzurum Ulu Camii günümüze kadar, hatta günümüzde de devam eden onarımlarla tarihi hüviyetini yitirmiş bir yapı haline gelmiştir. Eserin kesin tarihini bilmiyoruz. XII. yüzyıla ait Kayseri Ulu Camii ile benzerliğine bakarak (Şekil: 3), günümüze kalmış orijinal dekoratif elemanların sade karak-

terini de göz önünde bulundurarak üslup yönünden erken bir tarihe, meselâ XII. yüzyıl ikinci yarısına ait olduğunu tahmin edebiliriz.

Öte yandan, Tarihçe - i Erzurum' da bahsedilen, daha sonra İngiliz seyahatçisi Lynch'in de gördüğü ve sözünü ettiği, Ulu camide bulunan bir inşa kitabesinde «Bu Cuma mescidini 575 senesinde alim ve abîd Ebu'l-feth Melik Muhammed yaptı» ibaresi geçtiğine ve kitabenin Cihan Savaşı sırasında kaybolmuş olabileceğine İ. H. Konyalı işaret eder<sup>14</sup>.

Ayrıca, A. Ş. Beygu «Ulu Caminin yapıldığı yıl, Şeyh Abbas Türbesinin yapıldığını; Erzurum'lu şair Ketencizade Rüstü'nün iki mısra ile türbenin yapılış tarihini belirtirken, Ulu Caminin de 575 yılında yapıldığına işaret ettiğini söylüyor<sup>15</sup>.

Kitabe bugün mevcut bulunmadığına göre, bu nakillerin camiye tarihlendirmede kuvvetli bir kaynak sayılmaları zorlaşıyor; fakat yine de, binanın XII. yüzyıl sonuna doğru yapıldığı fikrini kuvvetlendirirler.

Tarihçe-i Erzurum'da ve Lynch'de geçen kitabesindeki Ebu'l Feth Melik Muhammed, Saltuklu şeceresine göre İzz-üd-din Saltuk'un oğludur. 1174-1189 tarihlerinde yaşadığı tahmin edilir. Bunu Claude Cahen de doğrular ve Muhammed'in Erzurum Ulu Camiini yaptırdığını torunu Alâ-üd-in Ebu'l Mansur'un da güzelleştirdiğini yazar<sup>16</sup>.

Ayrıca Anadolu'da Türk - İslâm iskânı başladığında, bir şehirde ilk ihtiyaç duyulacak müesseselerden biri de muhakkak ki bir ana cami, Ulu Camidir. Nitekim hepsi de zamanla birçok tadilâta uğramış olmakla beraber, Selçuklu çağı Anadolu'sunun başlıca şehirlerindeki Ulu Camilerin ilk kuruluş-

12 — İ. H. Konyalı, aynı eser, s. 265

13 — Bunlar son onarım sırasında yuvarlak kemerli basit birer niş haline getirilmiştir.

14 — İ. H. Konyalı, aynı eser, s. 268

15 — A. Ş. Beygu, aynı eser, s. 101

16 — C. Cahen, aynı eser, s. 107

ları (büyük bir çoğunlukla) XII. yüzyıla aittir. Buna göre Erzurum Ulu Camide, yukarıda sözünü ettiğimiz tarihî kayıtlar olmasa bile muhakkak ki XII. yüzyılda kurulmuş olmalıdır. Ancak bütün mesele, bugünkü yapının hangi kısımlarının, bu ilk inşaatın mahsulü olduğudur.

Yukarıda da belirttiğimiz gibi, mihrap asli hüviyetini korumuştur.

Mihrap aksında gelişen orta sahn ve muhtemelen bunun iki yanındaki sahnlar da en az plân tertibi ile, ilk kuruluş devresindeki karakterlerini korumuş olmalıdırlar.



## TWO MOSQUES IN ERZURUM

Rüçhan ARIK

Very little is known on the Saltukids which is among the first feudal lordships «Beylikler», established in Anatolia, except a few coins<sup>1</sup>, inscription panels<sup>2</sup>, and very few written sources. Here two of the most important monuments of this lordship will be discussed<sup>3</sup>.

## KALE MESCİDİ

The mescid which leans on one of the circular towers of the inner citadel, is rectangular in plan and 9.70 m. × 9.00 m. in its inner dimensions (fig. 1 a, b). The space in front of the wide, apselike mihrab is covered with a high dome. The two L shaped piers supporting the dome divide the inner space into two: the first part being the domed space in front of the mihrab and the pointed barrel vaulted side spaces flanking it on the sides, and the second part being the cloister vaulted square space in front of the portal and the flanking vaulted sides. On the exterior, the dome is placed on a high cylindrical drum, and is covered with a conical cap whereas the tops of the vaults are covered with earth (pl. 2).

The building is treated very simply on the exterior, the main decorative elements being used on the conical cap of the dome and on the facade. The

high mihrab niche in the interior, is framed with a high relief simple geometric interlace decoration (pl. 7). The high dome has a three step construction: the first two steps are divided by stalactite consoles on which the hemispherical dome is placed (pl. 10)

*THE MINARET TOWER:* There is a minaret at the south-west of the inner castle, on the west of mescit (pl. 13). The base and the lower parts of the shaft are constructed in red and white coursed stone masonry and the upper part of the shaft in brick. The brick courses form a geometric decorated band under the balcony, and above this runs a band of inscription written in kufic. Above this level the minaret has lost original features because it has been turned into a clock tower in the last century with unbecoming additions to it. Part of the inscription has been destroyed during this operation. İ. H. Konyalı, who has read the inscription most correctly gives the name and titles «Ebu-l Kasım oğlu Ebi-l Muzaffer Gazi İnanç Beygu Alp Tuğrul Bey»<sup>4</sup>. It can be deduced from the inscription that the tower was constructed during the reign of Abu'l Muzaffer Malik Shah, that is between 1189 - 1197<sup>5</sup>. The minaret, with no used glazed tiles, and its solid and simple effect and the type of the kufic writing can also be stylistically dated to such an early date.

1 — İ. H. Konyalı, *Erzurum Tarihi*, İstanbul 1960, pp. 37-38

2 — A. Ş. Beygu, *Erzurum Tarihi, Anıtları, Kitabeleri*, İstanbul 1936 pp. 38-39

3 — In my dissertation (R. Arik, *Pre-Ottoman Works of Erzurum*, Ankara 1963, not yet published) these buildings were dated correctly for the first time

4 — İ. H. Konyalı, *op. cit.* p. 137

5 — C. Cahen, *Pre-Ottoman Turkey*, London 1968 p. 107

One thinks that the minaret was erected to call to prayer to the mescid and used as a watch tower as well. In turn, it can be accepted that the minaret and the mescid were constructed about same date. Although the massive and solid character of the mescid also backs this dating the mature character of the stalactites of the cornices of the lower part of the dome makes one hesitate. It is quite difficult to find a parallel to this monument in Anatolia; the high drum and the conical cap makes one consider a possible influence of earlier christian examples of the region (pl. 14). Such monuments with unencountered individual features which have been influenced by nearby cultures can be found in Anatolia until the XV. century, that is until the turkish architecture arrived at a synthesis. The similarity between the exterior structure of the dome and those of the Erzurum tomb towers leads one to the assumption that the mescid which was built about the end of the XII. century has received its present appearance after an Ilkhanid repair.

### *The Great Mosque*

The second monument in concern is the highly repaired and altered Great Mosque of Erzurum. Twenty-eight individual piers divide the inner space into seven aisles, a wider and higher one in the center and three narrower and lower ones on either side of it (fig. 2a, b). In the central aisle, which is on the axis of mihrab, starting from the North, after two barrel vaulted spaces there is a stalactite vault perforated with an oculus (pl. 16,23). There are some projecting stalactite remains on the two sides of one of the arches, just below the springing point. The first possibility is that they are purely decorative elements or remains of them, or they were functional supporting a beam or the remains

of an earlier stalactite superstructure. They may even be the remnants of a stalactite squinch which was left unfinished or the structure it supported collapsed and the present one was built over the remains of it. The following space is covered with a cross vault, perforated with an oculus and a lantern over it, and the vault itself has been placed in the center of a barrel vault (pl. 25). Following it, the space in front of the mihrab is covered with a corbelled timber domedated 1826 A. D. (pl. 26). Although how the dome exactly was is not known, it must have been constructed in masonry. The superstructures of the central aisle are also expressed externally on the roof of the building (pl. 15).<sup>6</sup>

The exterior of the building which has been altered has lost its original character as is also understood from the repair inscription and the ornamentation of one of the portals on the east facade. (pl. 17, 21).

Inside the mosque the only remaining original decoration is the frame of the mihrab in simple geometric borders (pl. 27). Some geometrically decorated stones can be found in the north wall and rosettes between the piers (pl. 31, 32, 33).

The first erection date of the Great Mosque is unknown, nor is there an inscription panel concerning the construction of the building. But judging from the similarity with the Great Mosque in Kayseri from the XII. century (fig. 3), as well as the simplicity of the ornamentation of the building itself, «Erzurum Ulu Camii» can be dated stylistically towards the second half of the XII. th century. İ. H. Konyalı talks about a construction inscription which might be lost during the world war. This panel, which is men-

6 -- see also the picture in *ibid*, p. 397

tioned in the «Tarihçe-i Erzurum» and also given by Lynch who had seen it states that «this Friday mescid was constructed by 'Abid âlim Ebu-l Feth Melik Muhammed' in 575 (1179/80 A. D.)»<sup>7</sup>. A. Ş. Beygu also states that the türbe of Sheyh Abbas was constructed at the same date with the Great Mosque, and that the poet Ketencizade Rüştü mentions the date with two lines in poetry also giving the date of the mosque as 575<sup>8</sup>. Although the non-existence of the inscription panel now makes a questionable source, it at least backs the assumption that the mosque was constructed about the end of the XII. century.

The person given in the inscription panel mentioned in «Tarihçe-i Erzurum» and by Lynch, is according the Saltukid pedigree, the son of Izz-ud-din

Saltuk. This fact is accepted to be true also by C. Cahen saying that Muhammed had founded the Great Mosque of Erzurum and his grandson Alâ-ud-din Abu'l Mansur embellished it<sup>9</sup>.

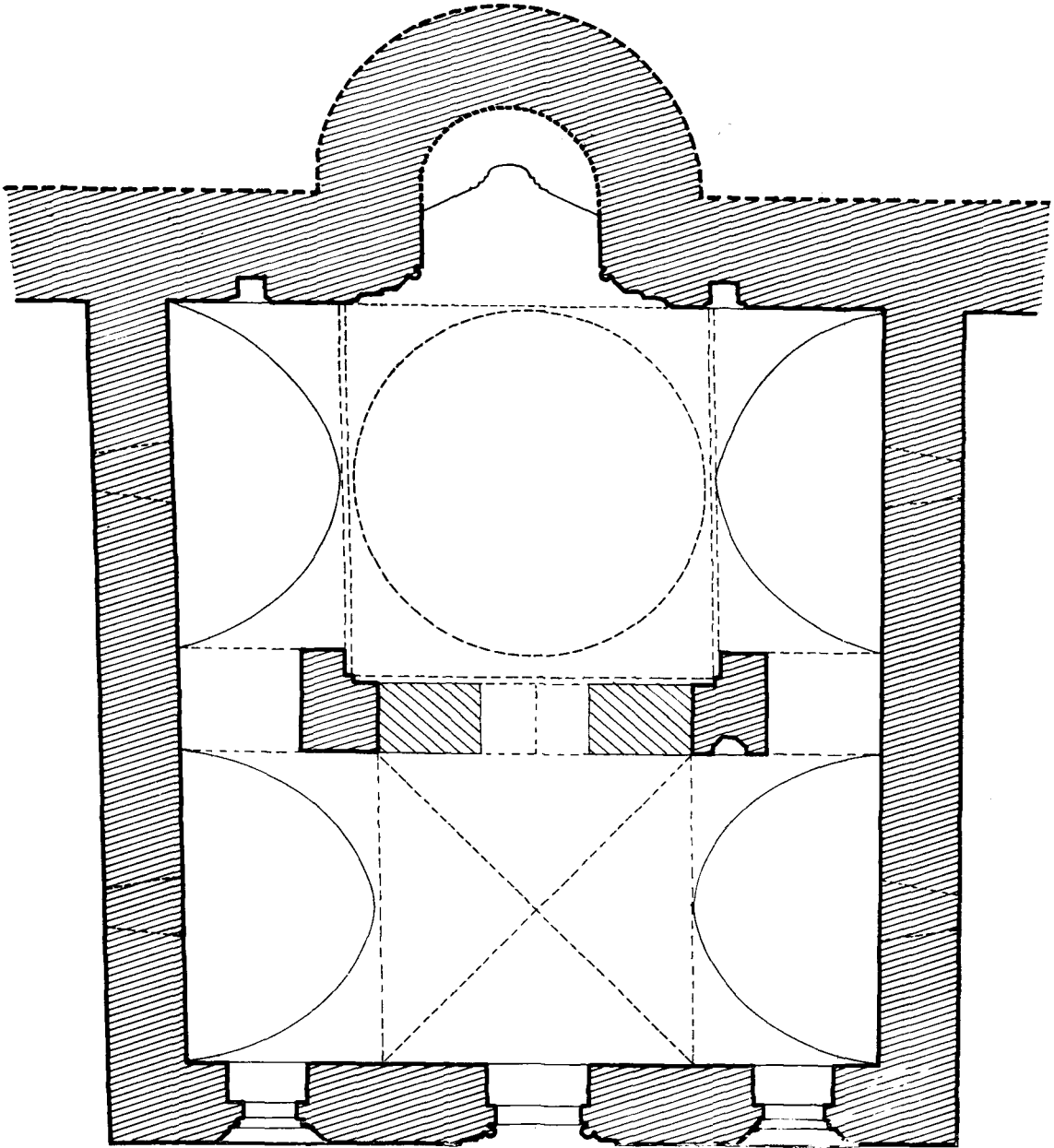
It must be kept in mind that when the moslem turkish settlement started in Anatolia, one of the first institutions needed in a city was the Great Mosque. Although most of them have been altered or rebuilt, most of the Seljuk Great Mosque in the important cities of Anatolia are first constructed in the XII. century. The Erzurum Great Mosque must not have been an exception. But which parts of the mosque are original is still a question. The already mentioned mihrab as well as the central aisle, and most probably at least the plan arrangement of the two aisles to the sides of it can be accepted as the original parts of the building.

7 — I. H. Konyalı, *op. cit.* p. 268

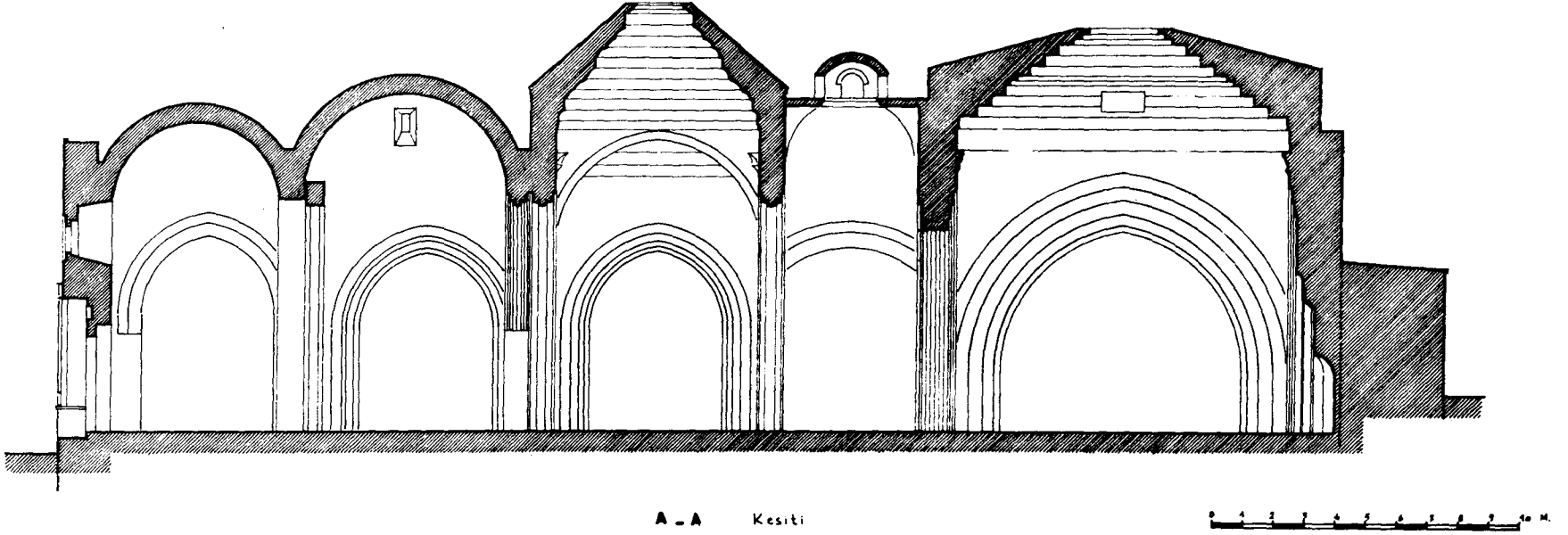
8 — A. Ş. Beygu, *op. cit.* p. 101

9 — C. Cahen, *op. cit.* p. 107

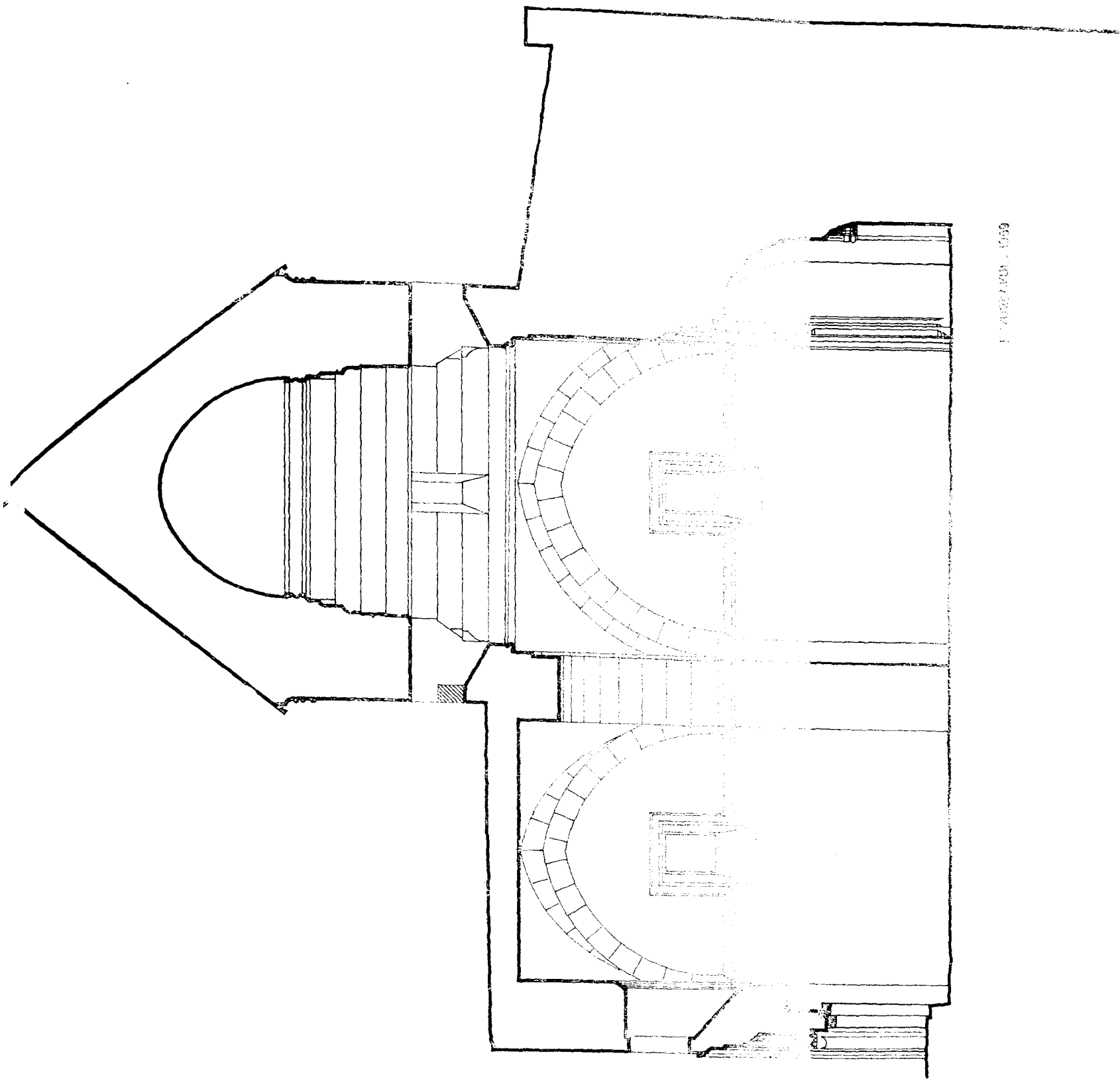
ERZURUM KALE MESCİDİ  
M:1/50



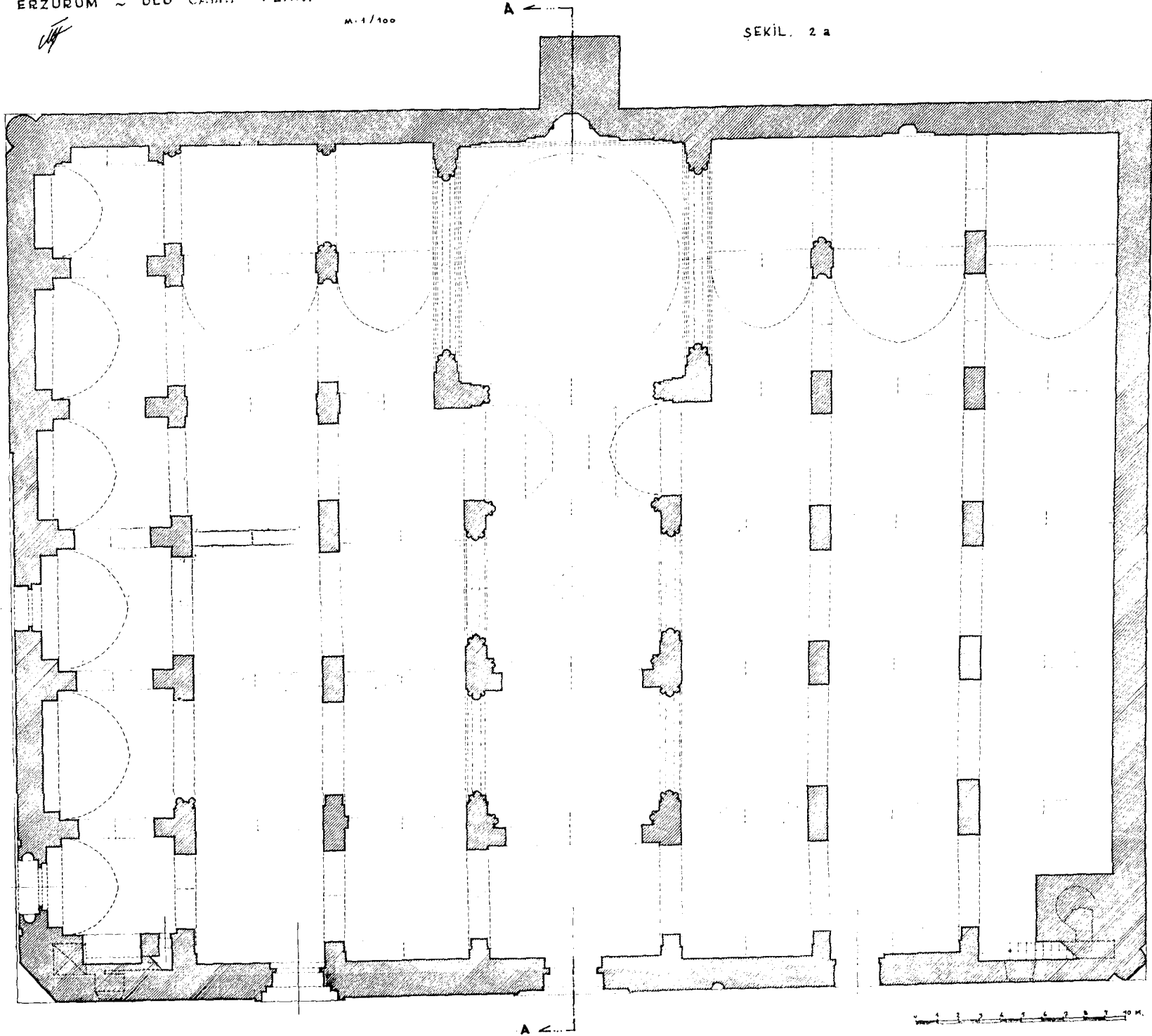
Şek. 1 a — Erzurum kale mescidi plânı. (Rüçhan Arık)

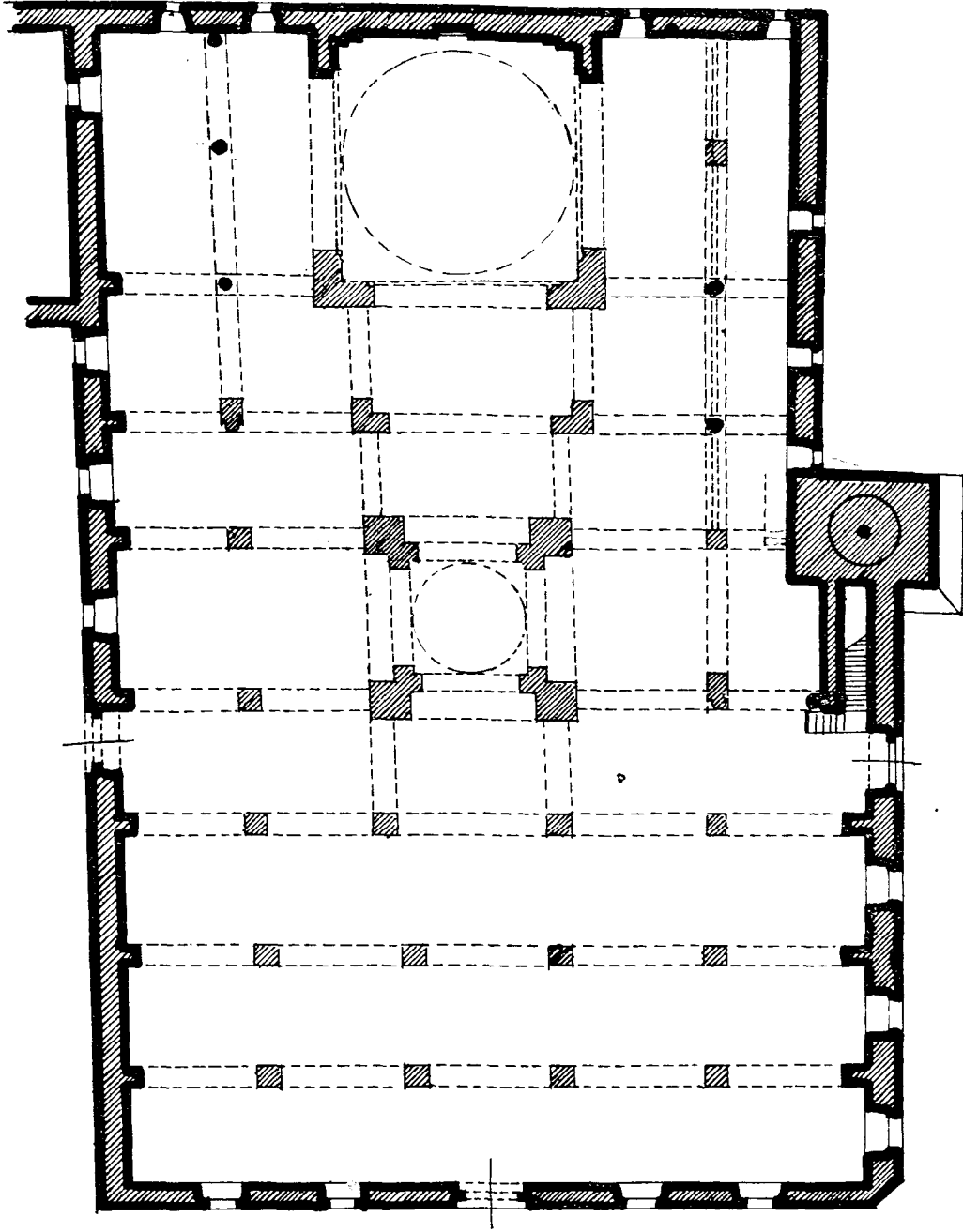


Şek. 2 b — Erzurum Ulu Camii kesit



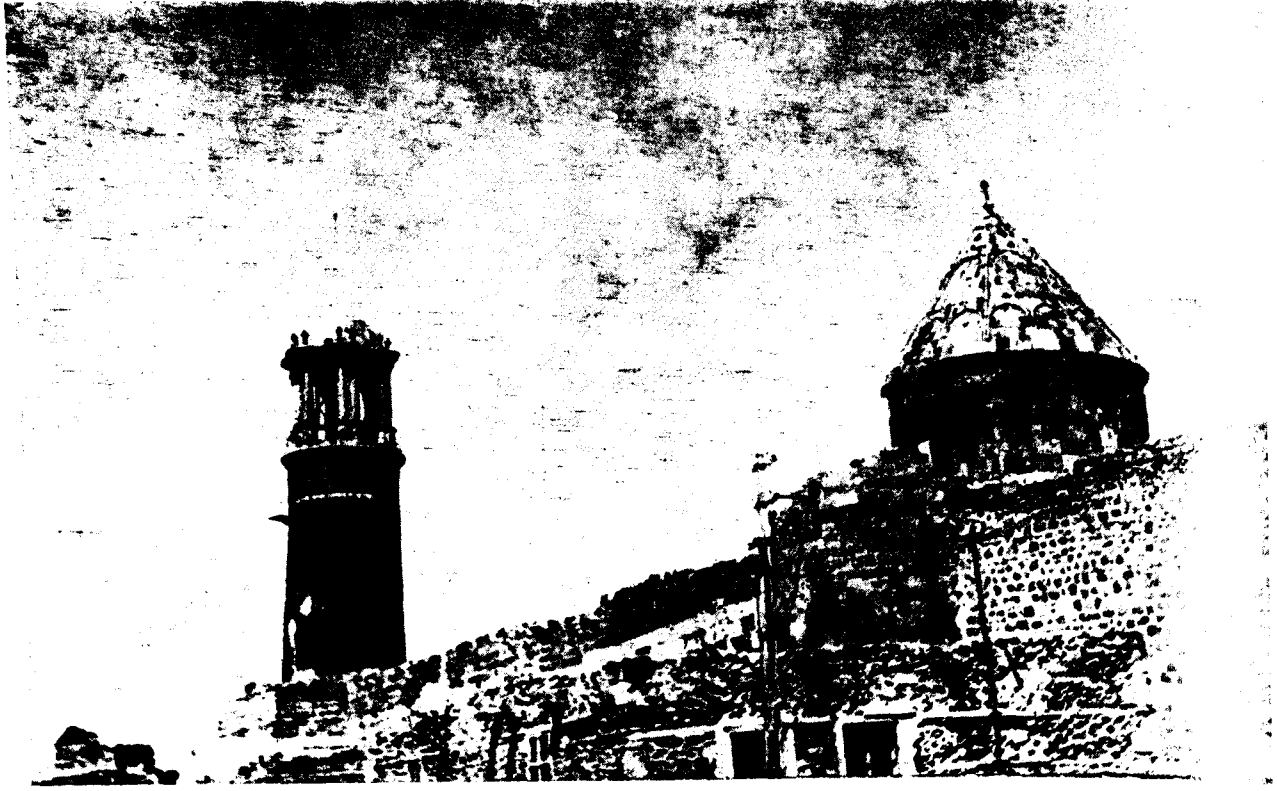
1. 1000/1001 - 1059



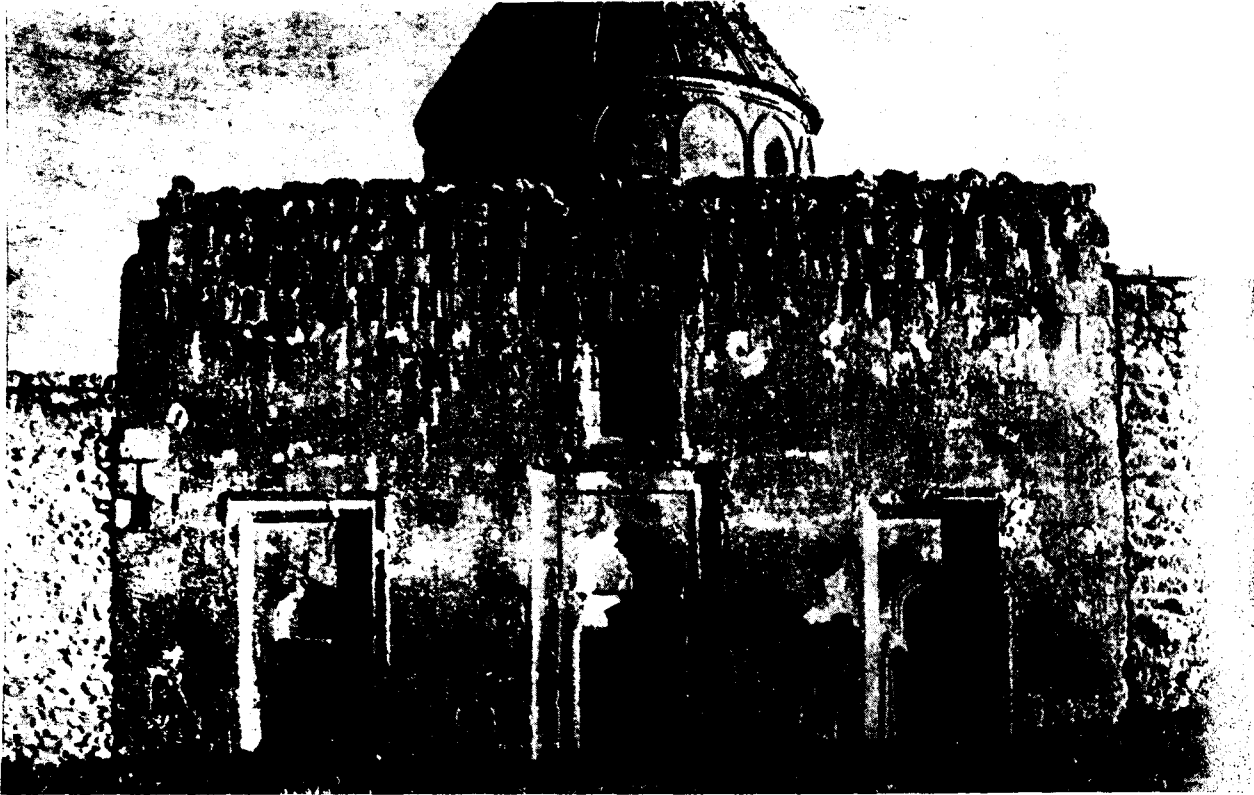


Şek. 3 — Kayseri Ulu Camii (Gabriel'den)





Res. 1 -- Erzurum Kale Mescidi ve minarenin sur  
dışından görünüşü.



Res. 2 -- Mescidin cephesi



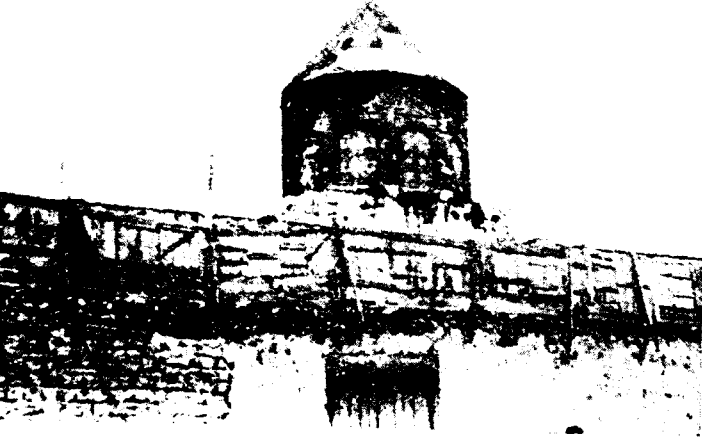
Res. 3 — Kubbeyi örten tambur



Res. 4 — Portal



Res. 5 — Portalden detay



Res. 6 a — Sivas I. İzz-üd-din keykâvus türbesinin dıştan görünüşü

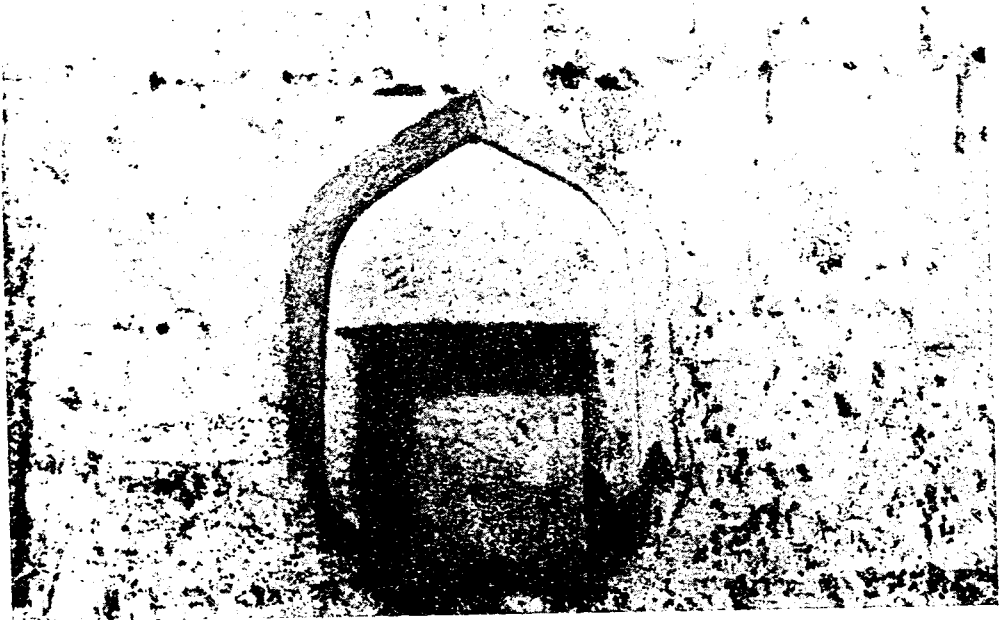
Res. 6 b — Sivas I. İzz-üd-din keykâvus türbesinin cephe görünüşü



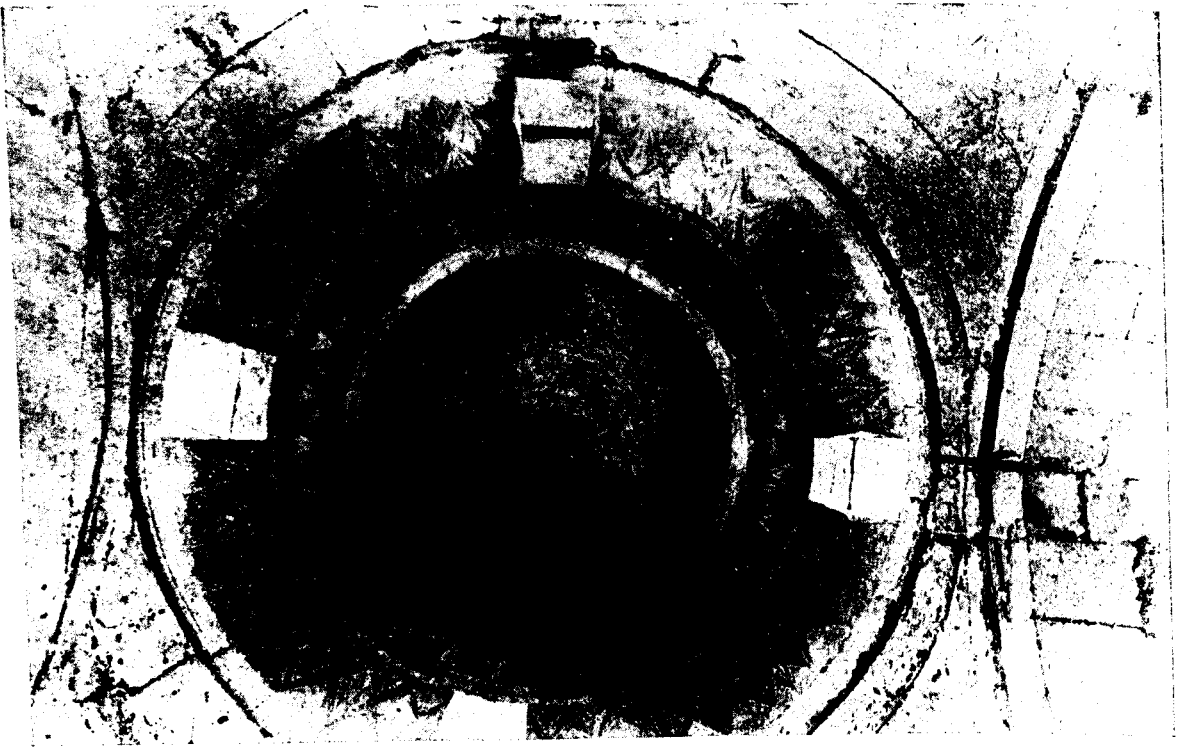
Res. 7 — Mihrap



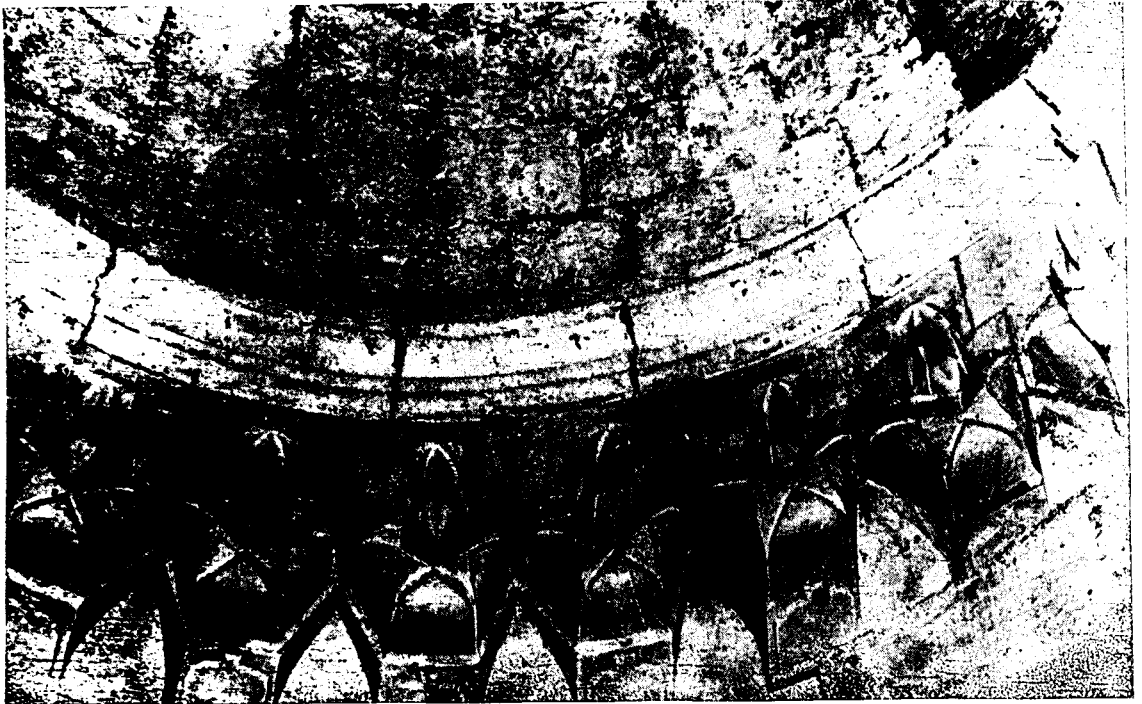
Res. 8 — Mihraptan detay



Res. 9 — Mihrap yanındaki gözlerden biri (E. Yurdakul)



Res. 10 — Kubbe (A. Tükel)



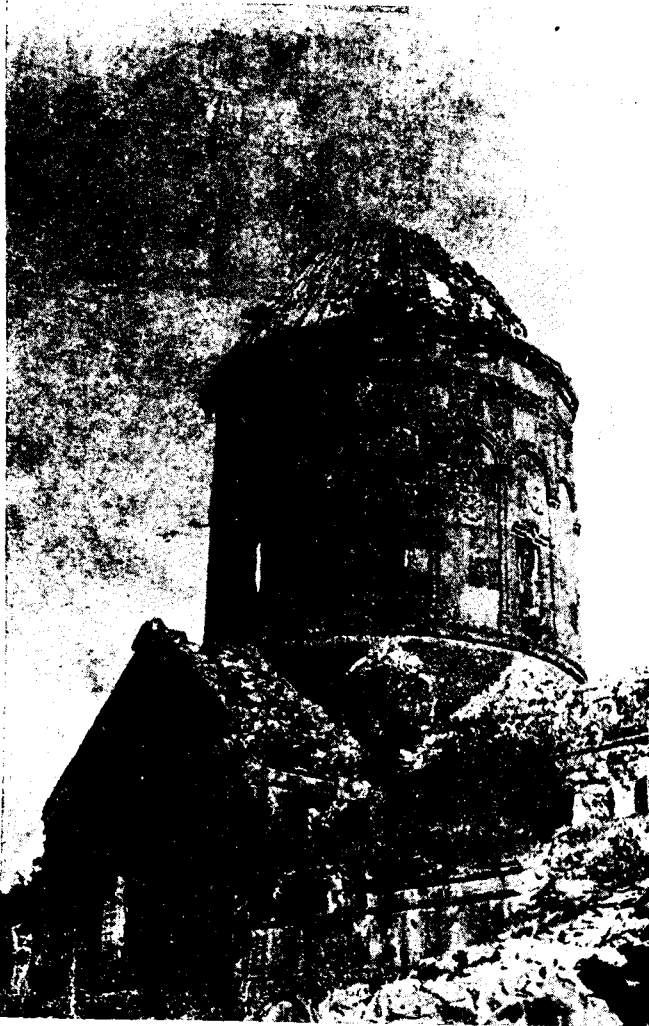
Res. 11 — Kubbeden detay (A. Tükel)



Res. 13 — Minare



Res. 12 — Mescidin pencerelerinden biri (E. Yurdakul)



Res. 14 — An'den bir kilise

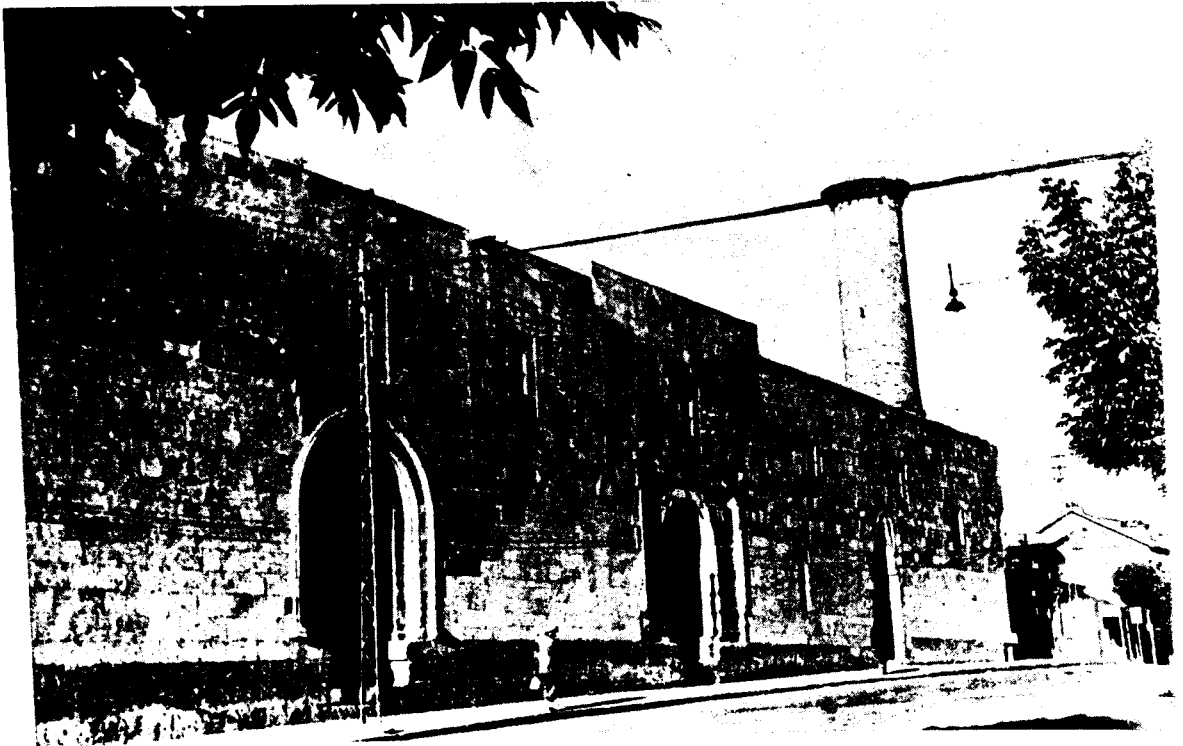


Res. 15 . Erzurum Ulu Camii örtü sirteminin dıştan görünüşü.



Res. 16 — Mukarnash tonoz





Res. 17 — Ulu Camiin kuzey cephesi



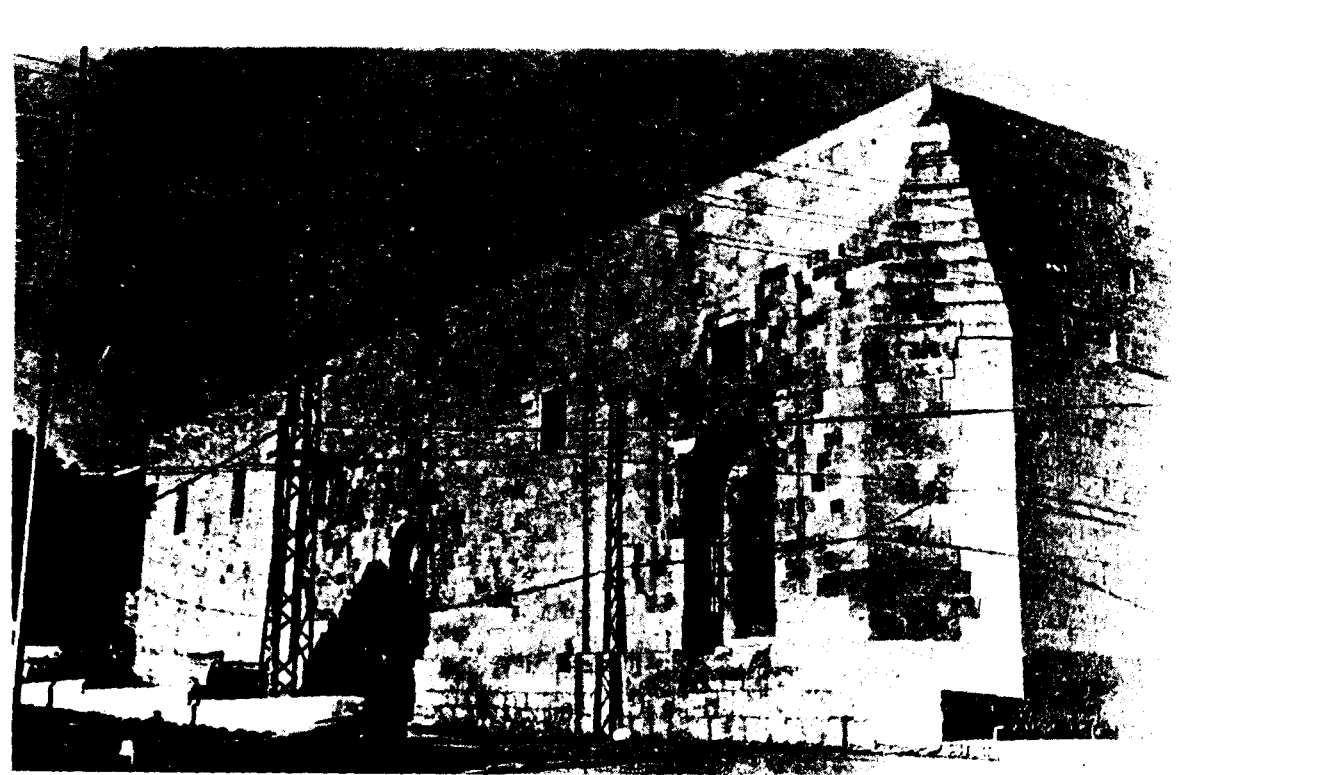
Res. 18 — Esas kapı



Res. 19 -- Kuzey cephedeki kapılardan biri

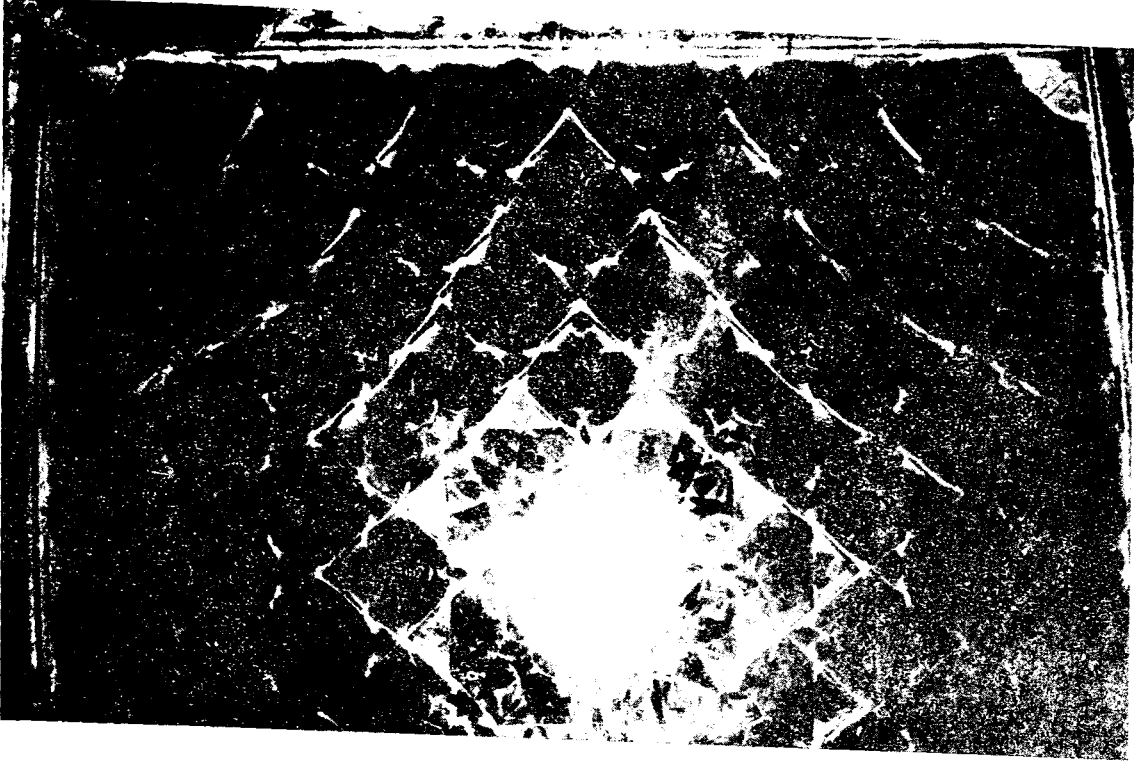


Res. 20 --- Kuzey cephedeki kapılardan biri



Res. 21 — Doğu cephesi





Res. 23 — Mukarnash tonoz detayı



Res. 24 — Ani'deki bir kilisenin mukarnash tonozu



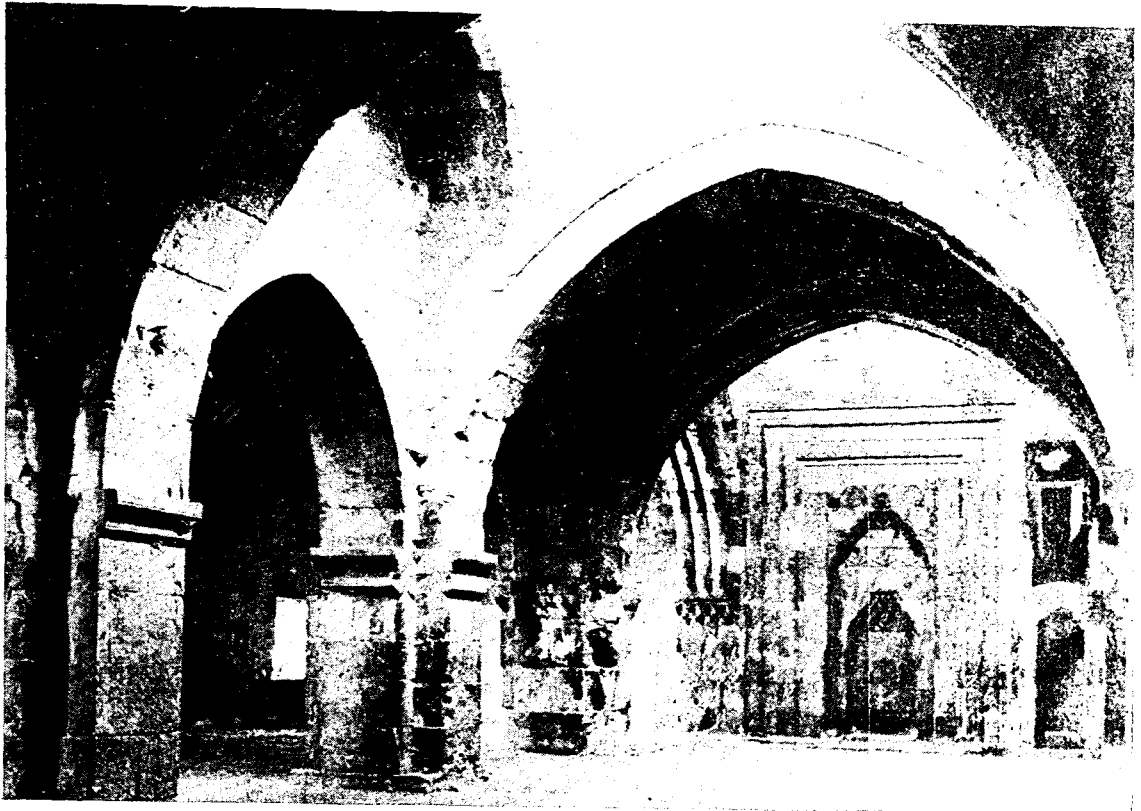
Res. 25 — Ulu Camiin aynalı haç tonozu



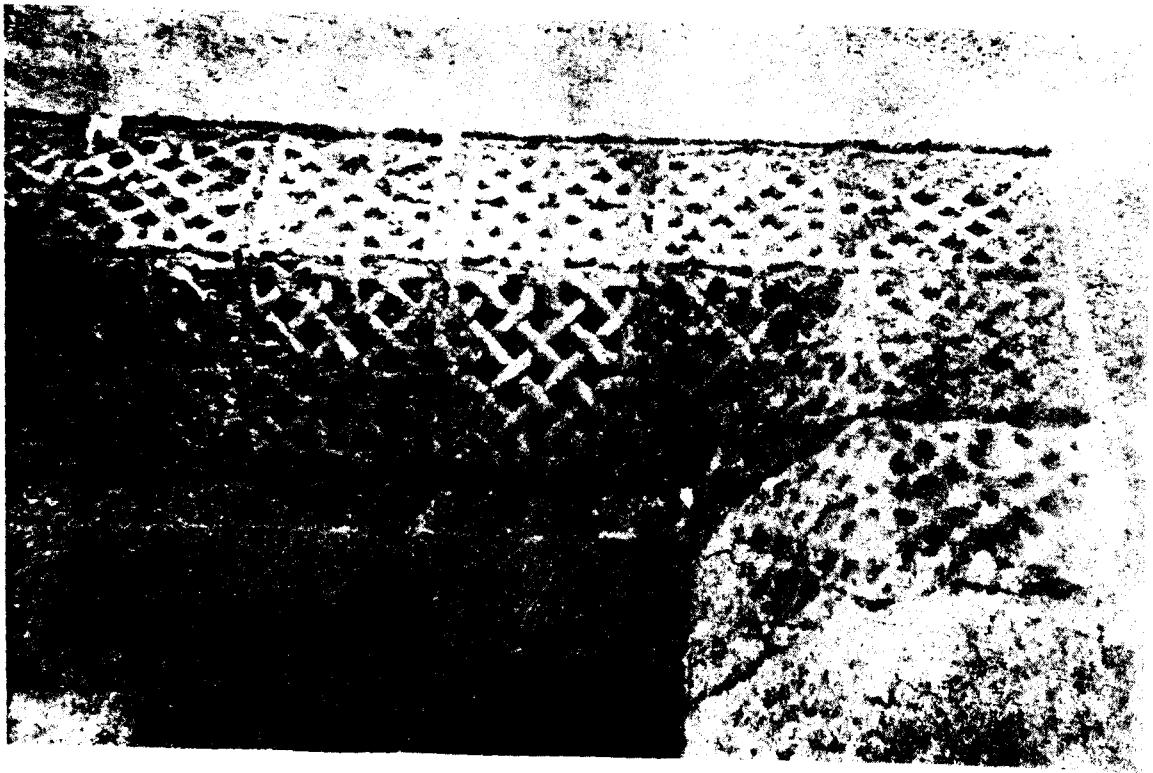
Res. 26 — Bindirmeli ahşap kubbe



Res. 27 -- Mihrap



Res. 28 -- Niğde Alâ-üd-din camii mihrabı

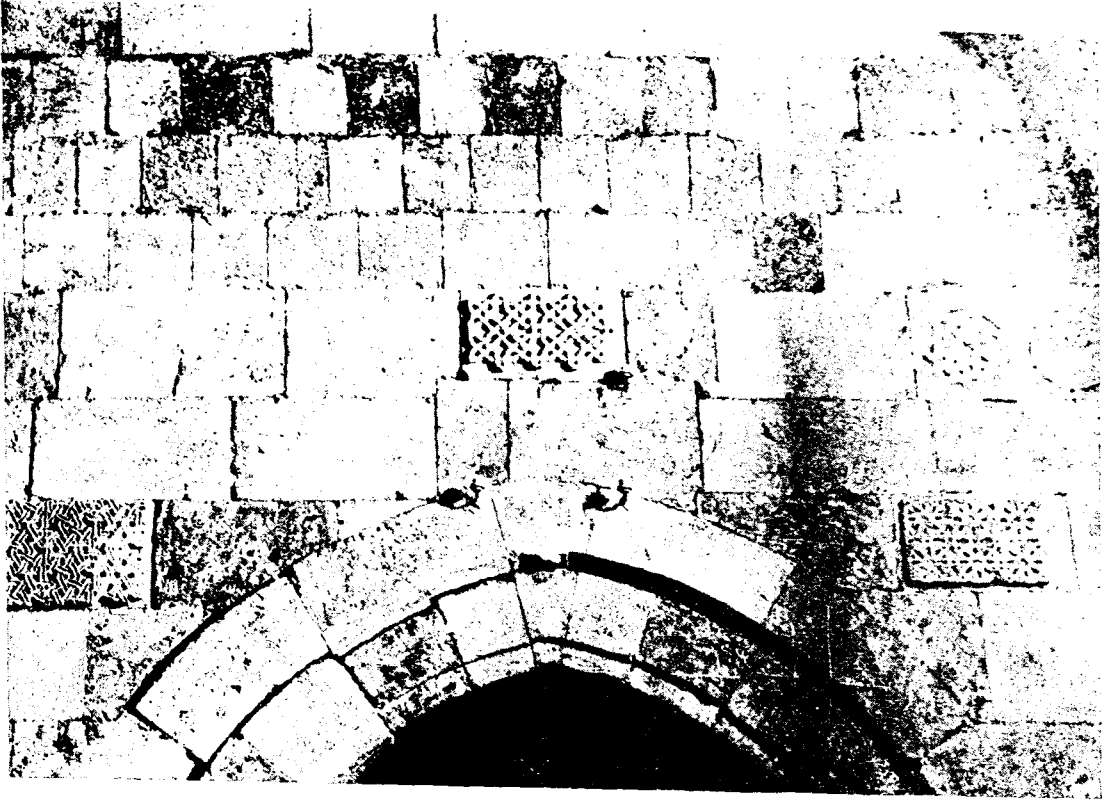


Res. 29 — Erzurum Ulu Camii mihrap detayı

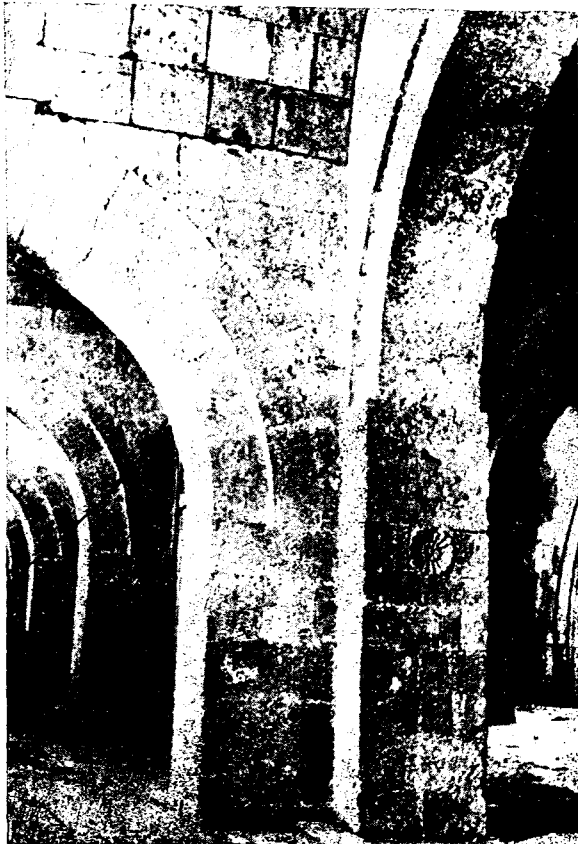


Res. 30 — İkinci mihrap





Res. 31 — Kuzeydeki nişlerden birinde geometrik desenli parçalar



Res. 32 — Ayaklardaki süslerden

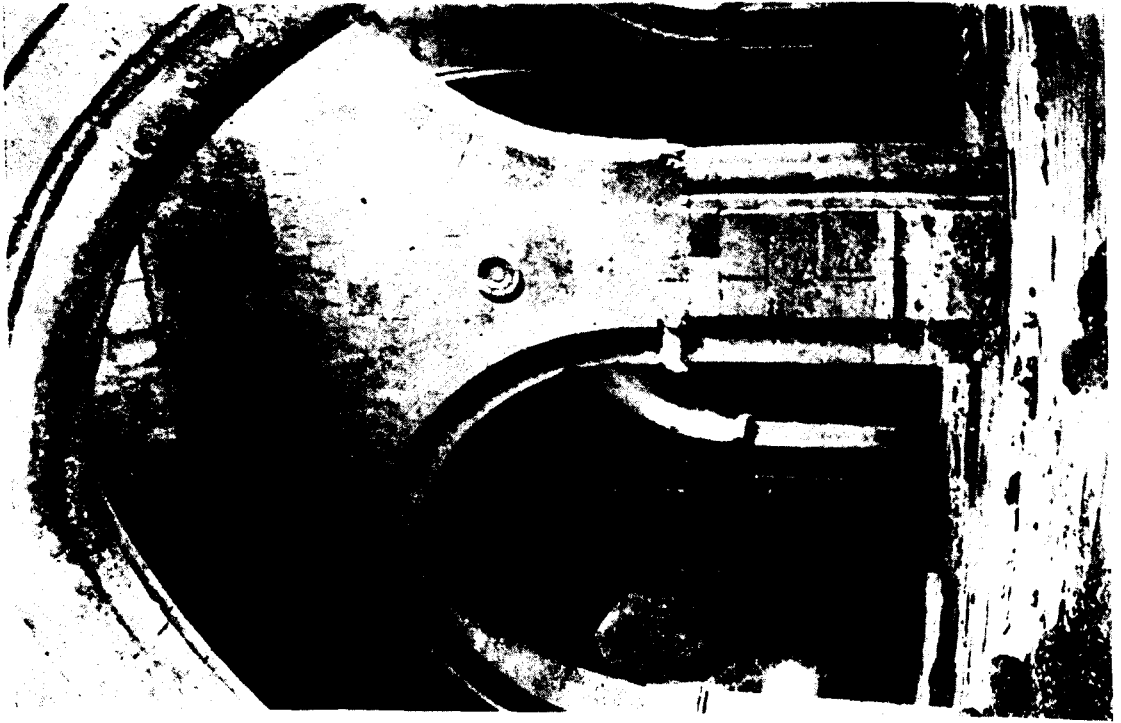


Fig. 2. — Tunnel interior, showing rough surface and circular opening.



Res. 35 -- Aynı mihrabiyeinin onarımdan sonraki hali  
(Ö. Bakier)