

AMCAZADE HÜSEYİN PAŞA KÜLLİYESİ

Erdem YÜCEL

AMCAZADE HÜSEYİN PAŞA :

Sultan Mustafa II devrinin (M. 1695 - 1703) ünlü sadrazamı, Köprülü-zade ailesinden Amcazade Hüseyin Paşa, Köprülü Mehmet Paşa'nın büyük kardeşi Mevlî Hasan Ağa'nın oğludur. Aynı zamanda Köprülü Fazıl Ahmet Paşa'nın da amca oğlu olduğundan tarihe Amcazade veya Yeğen Hüseyin Paşa ünvanı ile geçmiştir.

Günümüzde doğum yeri ve tarihi kesin olarak bilinmemekle beraber, eğer Hadikat al-vüzara'nın belirttiği gibi, öldüğü zaman altmış yaşında bulunuyorsa, doğumunu H. 1054 (M. 1644) olarak kabul etmek pek hatalı olmayacaktır¹. Amcazade Hüseyin Paşa'nın gençliği, Köprülü ailesinin en parlak ve gösterişli zamanında geçmiş, otuz yaşına kadar ne yaptığı, ne gibi görevlerde bulunduğu tesbit edilememiştir. Bu arada bazı kaynaklar, onun tarihte ilk defa H. 1094 (M. 1682) yılında Haseki Sultan'ın konakçısı ünvanı ile geçtiğini kaydetmektedir².

Amcazade Hüseyin Paşa, Sultan Mehmet IV (1648 - 1687) zamanında Osmanlı devletinin çeşitli görevlerinde bulunmuş, 1683 te Viyana'yı ikinci defa kuşatan Merzifonlu Kara Mustafa Paşa'nın da yanında yer almıştır. Fakat

Viyana kuşatmasının başarısızlıkla sonuçlanması üzerine ileri gelen bazı devlet büyükleri ile birlikte onun da elinden selâhiyetleri alınmış, nezaret altında rikâb-ı hümayuna gönderilmiştir. Tarihi kaynakların belirttiğine göre de bu bozgun üzerine aynı yıl 15 Sefer 1095 (M. 1683) de Musul vilâyetine bağlı Zor kasabasına sürgüne gönderilmiştir³. Fakat Amcazade Hüseyin Paşa, burada pek fazla kalamamış, aynı yıl içerisinde Gelibolu civarındaki Çardak'a muhafız olarak tâyin edilmiştir. Burada beş yıl devamlı olarak kalan Amcazade Hüseyin Paşa, H. 1100 (M. 1688) de Suyolcu-zade Vezir Ali Paşa'nın ölümü üzerine, vezir ünvanı ile Seddülbahir muhafızlığına, bunu takiben H. 1102 (M. 1690) yılında da İstanbul'a çağrılarak sadaret kaymakamlığına getirilmiştir. Fakat bu son görevinde bazı bakımlardan çekimser davranması üzerine sadaret kaymakamlığından azl edilerek, yeniden Seddülbahir muhafızlığına tâyin edilmiştir. Bundan sonra H. 1106 (M. 1694) yılına kadar Seddülbahir muhafızı olan Amcazade Hüseyin Paşa'ya Sultan Ahmet II (1691 - 1695) tarafından, Yusuf Paşa'nın azli üzerine kaptan-ı deryalık görevi verilmiştir. Onun kaptan-ı deryalığa tâyini imparatorluğun buhranlı ve karışık zamanına isabet etmiş, daha önceleri bir türlü zaptedilemeyen Sakız

1. Orhan F. Köprülü, *Hüseyin Paşa, Amcazade* mad. "İslâm Ansiklopedisi" İstanbul 1697, C. 5/1, s. 646; Osman-zade Ahmet Taib Efendi, *Hadikat al-vüzara*, İstanbul 1271 (1855), s. 136.

2. Orhan F. Köprülü, aynı yer; Fındıklılı Mehmet Ağa, *Silâhdar Tarihi*, nşr. Ahmet Refik, İstanbul 1928, C. II, s. 10

3. Fındıklılı Mehmet Ağa, aynı eser, s. 125; Şemseddin Sami, *Kâmus-ül Âlam*, İstanbul 1306, C. III, s. 1956.

Adası Amcazade Hüseyin Paşa'nın gayretiyle ele geçirilmiştir⁴.

Sakız Adasının zaptından sonra Amcazade Hüseyin Paşa bir süre daha kaptan-ı deryalık görevine devam etmiş ve aynı yılın Ramazan ayında Sakız muhafızı olmuştur. Diğer taraftan paşa, bu görevinde de uzun bir süre kalamamış, H. 1107 (M. 1695) de Anadolu müfettişi olarak Adana eyâletine gitmiş, Anadolu'da yer yer çıkan ayaklanmaları bastırmağa çalışmıştır. Bu isyanları başarı ile bastırması üzerine padişahın yeniden iltifatına nail olmuş ve H. 1108 (M. 1696) yılı başlarında da Belgrat muhafızlığına getirilmiştir.

Bu sıralarda Sultan Mustafa II Macaristan'a karşı yeni bir seferin hazırlığında idi. Donanmanın Sakız Adasını ele geçirmesi, Rusların Azak Kalesini muhasarasındaki başarısızlığı ve buralarda kazanılan bazı topraklar padişahın gayretini bir kat daha arttırmıştı. Ayrıca Sultan Mustafa II daha önce yapılan ilk iki savaşı başarı ile sonuçlandırmış olmakla beraber, henüz sağlam bir antlaşmayı hazırlıyacak zaferi kazanamamıştı. Fakat buna rağmen düşmanı barışa zorlayacak bir yenilgiye uğratma imkânı da henüz kaybolmuş değildi.

Sefer hazırlıkları yapılırken Belgrat'ta biri padişahın, diğeri de Sadrazam Elmas Mehmet Paşa'nın başkanlığı altında iki savaş meclisi toplanmış ve ordunun hangi yöne doğru gideceği tartışılmıştı. Meclis, Amcazade Hüseyin Paşa'nın şiddetle karşı koymasına rağmen, sadrazamı zor duruma sokmak isteyen başta Cafer Paşa olmak üzere diğer vezirlerin Tamışvar yönüne doğru yürünmesi fikrini kabul etmiştir. Sadrazam Elmas Mehmet Paşa'nın tarafını tutan Amcazade Hüseyin Paşa, Alman ordusunun fırsat kol-

ladığını, Osmanlıların zayıf bir anını beklediğini ve herşeyden önce Macar toprakları üzerindeki nehirlerden geçilirken hücum etmelerinin ihtimal dahilinde olabileceğini ileri sürmüş; arkasından Tamışvar yolu üzerinde de aşılması gereken Tuna, Temeş, Tisa ve Begi gibi akarsuların bulunduğunu sözlerine eklemiştir.

Buna rağmen Osmanlı ordusu, Alman ordusunu bularak yenmek ve Macaristan'ı tamamıyla ele geçirmek amacıyla Tamışvar'a doğru yürüyüşe geçmiştir. Dokuz akarsu üzerinden geçildikten ve artık Macar ovasına girişi sağlayacak Tisa Suyunda Alman ordusunun ani bir hücumu ile karşılaşmıştır.

Zenta'daki bu savaşta Osmanlı ordusunun büyük bir kısmı 26 Sefer 1109 (18 Eylül 1697) günü maalesef yok edilmiş ve saltanat arabası bile düşman eline geçen Sultan Mustafa II beraberindeki askerlerle ancak Belgrat'a çekilebilecek zamanı bulabilmişti.

Zenta bozgunu Amcazade Hüseyin Paşa'nın daha önce ortaya koyduğu görüşünün ne derece doğru ve yerinde olduğunu göstermiş, değerinin artmasına sebep olmuştur. Bunun neticesi olarak da bozgunun bir hafta sonra savaşta şehit olan Sadrazam Elmas Mehmet Paşa'nın yerine, gerçekten devrinin en değerli devlet adamlarından Amcazade Hüseyin Paşa'ya sadrazamlık görevi verilmiştir.

Bu tarihte artık Osmanlı devleti Almanya, Venedik, Lehistan ve Rusya'ya karşı onaltı yıldanberi tek başına devam ettirdiği savaştan yorulmuş, ekonomik durumu bozulmuş, halk ise malî külfetlerden sıkıntıya düşmüş idi. Amcazade Hüseyin Paşa ve onunla aynı düşüncede olan devletin ileri gelenleri, savaşta kaybedilen yerlerin tekrar geri alınmayacağını anlamışlardı. Sultan Mustafa II'nin karşı koymasına ve yenien 100.000 kişilik bir ordu ha-

4. Bu muharebe için bk. Fındıklılı Mehmet Aga, aynı eser; M. Galibert, *Histoire de Venise*, Paris 1847.

zırlamasına rağmen, aleyhlerine de olsa biraz halka nefes aldirmek amacı ile herşeyi olduğu gibi kabul ederek bir antlaşma yapmağa kararlı idiler.

Durumu yakından izleyen İngiliz Elçisi W. Paget, Amcazade Hüseyin Paşa ve Bâb-ı Âli'nin barış taraftarı olduğunu anlamış, Hollânda Elçisi Collyer ile birlikte müracaat ederek antlaşma için arabuluculuk yapabileceklerini bildirmişlerdi. Bunun üzerine uzun müzakerelerden sonra 26 Recep 1110 (26 Ocak 1699) günü Osmanlı devletinin ilk felâketli antlaşması olan Karlofça, o sırada reîsülküttap olan Râmi Efendi'nin de gayretiyle imzalanmıştır.

Amcazade Hüseyin Paşa'nın sadrazamlığı beş yıldan biraz fazla sürmüştür. Karlofça Antlaşmasından sonra savaştan bıkan memlekete biraz nefes aldirmek ve halk için büyük bir yük olan vergileri azaltmaya uğraşmıştır. Kaptan-ı Derya Mezzomorta, Hüseyin Paşa ile gayet iyi anlaşmış olmasına rağmen Şeyhülislâm Feyzullah Efendi'ye bir türlü ısınmamış ve onunla geçinememiştir. Feyzullah Efendi'nin nüfuzunun artması onu son derece üzmüş ve dilediği gibi hareket etmesini önlemiştir.

Şeyhülislâm Feyzullah Efendi, Sultan Mustafa II'nin şehzadeligi sırasında hocası idi. Kendisi iki defa şeyhülislâmlık görevinde bulunmuş ve bir defa da Erzurum'a sürülmüştü. Sultan Mustafa II tahta çıktıktan kısa bir süre sonra onu Meşihata tâyin etmiş ve hocasının arzusu dışında da hiçbir iş görmemeğe başlamıştır. Padişah bu hareketinde o derece fleri gitmiştir ki, Amcazade Hüseyin Paşa'dan Feyzullah Efendi'nin sözünün dışında hiçbir şey yapmamasını tenbih etmiştir. Mezzomorta Hüseyin Paşa ise her iki tarafı anlaşdırmak için büyük çaba sarfetmiştir. Fakat Amcazade Hüseyin Paşa, Feyzullah Efendi'nin tükenmiyen hırs

ve istibdadı sonunda istifaya mecbur olmuştur⁵.

Amcazade Hüseyin Paşa sadrazamlıktan affını rica ettiği zaman, padişah önce buna yanaşmamış, sonradan belki de Feyzullah Efendi'nin teşviki ile 11 Rebiulâhir 1114 (M. 1702) de mührü kapıcılar kethüdası ile aldirmiştir. Fakat bunun yanı sıra sadaretinden memnun kaldığını, bu hatt-ı hümayun ile kendisine bildirmiştir.

Amcazade Hüseyin Paşa, sadrazamlıktan ayrıldıktan sonra Silivri'deki çiftliğine çekilmiş ve orada hastalanmış, hastalığının onyedinci günü 13 Rebiulâhir 1114 (1 Eylül 1702) de ölmüştür. Ölümünden sonra, vasiyeti gereğince Saraçhanebaşındaki külliyesinin haziresine, gayet mütevazi bir törenle gömülmüştür.

Amcazade Hüseyin Paşa, Osmanlı tarihinin karışık, imparatorluğun zayıfladığı ve gerilemeğe başladığı zor bir devresinde sadrazamlık yapmıştır. Köprülü ailesine yaraşacak şekilde yararlıklar göstermiş, fakat savaşa inatla devam etmenin pek olumlu sonuçlar getirmeyeceğini anlamış ve bu yüzden de padişahı barışa inandırmaya çalışmıştı. Yabancı elçiler onun iyi bir devlet adamı ve aynı zamanda da insanlık tarafının kuvvetli olduğunu belirtmişlerdir. Kendisi, akıllı, dürüst, lâübâli hareketlerden hoşlanmayan, iyi bir devlet adamı olarak tarihe geçmiştir. Savaşın her türlü güçlüklerini görmüş, halkın bu gibi durumlarda nasıl ezildiğini bildiğinden daima barıştan yana olmuştur. Zamanında tarımı teşvik etmiş ve imparatorluğun zenginlik kaynaklarını diriltmeğe gayret etmiştir.

Diğer taraftan Ord. Prof. İ. Hakkı Uzunçarşılı'nın da belirttiği gibi, Am-

5. Zehra Kanışkan, Amcazade Hüseyin Paşa, İstanbul Üniversitesi Edebiyat Fakültesi, II'nci disiplin tarih travayı, XIV-286 (Basılmamış)

cazade Hüseyin Paşa'nın ehemmiyetle takip etmiş olduğu işlerden birisi de, yürük ve kürt aşiretlerinin iskânı idi; hükümet gezginci olan bu aşiretlerin Antalya, Alâiye, Manavgat, Urfa ve Malatya taraflarına yerleşmelerine çalışarak bunların ziraî kalkınmada yapacakları faaliyetten istifade etmek istiyordu⁶.

Bundan ayrı olarak gene Ord. Prof. İ. Hakkı Uzunçarşılı'dan öğrendiğimize göre, Amcazade Hüseyin Paşa'nın zamanına kadar vezir, beylerbeyi, ümera v.s. tarafından gönderilen evrak veya diğer yazışmaların, mektupların sonlarına tarih konması ve yerinin belirtilmesi âdet değildi. Amcazade Hüseyin Paşa bundan sonra bir yanlışlığın önüne geçmek niyetiyle bu gibi evraka tarih konulmasını emretmiştir⁷.

Kendisi devlet işlerini genellikle reisülküttap Râmi Efendi, Kaptan-ı Derya Mezzomorta Hüseyin Paşa ile birlikte paylaşmış ve onlar da daima her işte onu desteklemişlerdi. Bir rivayete göre zevk ve sefasına aşırı derecede düşküdü; bu yüzden arkadaşlarının ihtarına maruz kaldığı, halkın kendisine sarhoş lâkabını verdiği de kaydedilmiştir⁸. Diğer taraftan ilim ve sanat adamlarını daima korumuştur, tarihe ise son derece meraklı idi. Nitekim Nâima, meşhur tarihini «Ravzat-ül-Hüseyin fi Hülâsata Ahbâri Hâri-kayn» ı ona ithaf etmiştir.

Amcazade Hüseyin Paşa'nın yaptırdığı ve bir kısmı zamanımıza kadar gelen eserlerinin başında Boğaziçinde-

6. Ord. Prof. İsmail Hakkı Uzunçarşılı, *Osmanlı Tarihi*, Ankara 1956, C. IV, Kısım I, s. 7

7. Ord. Prof. İsmail Hakkı Uzunçarşılı, aynı eser, s. 10

8. Bkz. Faruk Erus, *Türk donanmasının derya kaptanlığı ve meşhur isimler*, "Tarih Konuşuyor" İstanbul 1966, S. 28, 2306; İ. Alaattin Gövsa, *Türk Meşhurları Ansiklopedisi*, s. 179; Şemseddin Sami, *Kâmus-ül Âlam*, İstanbul 1306, C. 3, s. 1306; T. Yılmaz Öztuna, *Türkiye Tarihi*, İstanbul 1966, C. 10, s. 168; Zehra Kanışkan, aynı eser.

ki yalısı⁹, Saraçhanebaşı'ndaki külliyesi, Edirne'de Buçuk Tepe'de inşa ettirerek, Sultan Mustafa II'ye hediye ettiği kasır ve Bursa'daki tekkesi gelmektedir. Bunlardan başka vakfiyesinden öğrenildiğine göre, Edirne'de Çavuş Bey Mahallesinde taştan bir çeşmesi, Noktacı Camii avlusunda bir şadırvanı ile aynı camii'nin kapısı önünde bir başka çeşmesi daha vardır¹⁰. Ayrıca Rıfki Melül Meriç'de Amcazade Hüseyin Paşa'nın Edirne'de Taşlık Camii'nde H. 1113 (M. 1701) tarihli bir şadırvanı, Kıyık Arabacılar Meydanı'ndaki bir başka çeşmesi olduğunu, fakat H. 1297 (M. 1878) de Hacı Panayot adında bir şahıs tarafından satın alındıktan sonra yiktırılarak yok edildiğini, Horozlu Bayırında H. 1110 (M. 1698) tarihli başka bir çeşmesi olduğunu kaydetmektedir¹¹. Amcazade Hüseyin Paşa'nın H. 1110 (M. 1698) tarihli

9. Yerli ve yabancı yazarların zaman zaman hayranlıkla bahsettikleri, Amcazade Hüseyin Paşa'nın Anadoluhisarı ile Kanlıca arasındaki yalısında Karlofça antlaşması münasebetiyle Avusturya elçilerine muhteşem bir ziyafet verilmiştir. Bu eski yalidan günümüze gelebilen kısım selâmlık, bir bakıma da divânhanedir. Fazla tafsilat için bk : Câhide Tamer, *Amuca Hüseyin Paşa yalısı ve yapılan onarım "Arkitekt"* İstanbul 1947, s. 191-192, s. 248-251; C. Tamer, *Amuca Hüseyin Paşa yalısı hakkında "Abidelerimiz"* İstanbul 1954, s. 227; C. Tamer, *Anadoluhisarındaki meşrutta yah mad. "İstanbul Ansiklopedisi"* İstanbul 1959, C. 2, s. 823-827; H. Saladin et R. Mesguich, *Le Yalı des Keuprulia Anatoli-Hissar*, Paris 1915; Reşat Ekrem Koçu, *Anadoluhisarındaki meşrut yalının salonu, "İstanbul Ansiklopedisi (Birinci Baskı)"* C. 2, s. 503-506; Mimar Sedat Hakkı, *Amca Hüseyin Paşa Yalısı, "Mimar"* İstanbul 1933, s. 377-381; Prof. Dr. A. Süheyl Ünver, *Anadolu Hisarında Amuca Hüseyin Paşa Yalısı*, İstanbul 1956; Dr. A. Süheyl (Ünver), *Tarihi Binalardan Amuca Hüseyin Paşa Yalısı*, "Milli Mecmua" İstanbul 1926, s. 68; Zarif Ongun, *Boğaziçinde eski bir Türk yalısı, "Arkitekt"* İstanbul 1939, s. 1-2, s. 9-10.

10. Vakıflar Genel Müdürlüğü, Sayı 604 nolu vakfiye suretinden öğrenildiğine göre, 734 nolu defterin 6 sahife, 5 sırasında kayıtlı 27 Safer 1111 tarihli Amcazade Hüseyin Paşa vakfiyesinden.

11. Rıfki Melül Meriç, *Edirne'nin tarihi ve mimari eserleri hakkında, "Türk San'atı Tarihi Araştırma ve İncelemeleri I"* İstanbul 1963, s. 456

bir çeşmesi de İstanbul'da Haseki Bimarhanesi arkasında bulunmaktadır¹².

Bunlardan ayrı olarak Amcazade Hüseyin Paşa, doğduğu Köprü kasabasında Kedegie ahalisinin suyu az olduğundan, oraya su getirmiş, babası Hasan Ağa'nın namına vakıflar yaptırmış ve Taşçı Hacı Mahmud Mahallesindeki Bayram Paşa vakfına da para yardımı yapmıştır.

AMCAZADE HÜSEYİN PAŞA KÜLLİYESİ :

Amcazade Hüseyin Paşa, Saraçhane başındaki Mimar Ayas Mahallesinde, kendi malı olan bir arsa üzerine, ismini taşıyan külliyesini yaptırmıştır (Resim: 1). Külliye, derslane - mesçit, kütüphane, sıbyan mektebi, onaltı medrese hücre, sebil ve sonradan bunlara eklenen bir çeşmeden ibaret olup, 2580 metrekarelik bir alana yayılmıştır. Vakıflar Genel Müdürlüğünde bulunan 5 Recep 1112 (M. 1700) tarihli vakfiye suretinden öğrenildiğine göre bu yapı topluluğunun doğusunda umumî yol, kuzeyinde Ali Efendi vakfı ile kısmen Hacı Şaban Ağa'nın tasarrufunda olan ve Medine-i Münevvere vakfından arsa, batısında menzil, güneyinde de müteveffa Sadrazam Köprülü Mehmet Paşa'nın kızı Emine Hanım'ın bahçesi bulunuyordu¹³. Amcazade Hüseyin Paşa, külliyesini Fatih Sultan Mehmet'in inşa ettirdiği 110 dükkânlı ve ortasında bir de loncası bulunan meşhur Saraçhanenin karşısında yaptırmıştır¹⁴. Böylece burası, o zamanlar ci-

varında bulunan Dülgerzade Camii, Mimar Ayas Camii, Canfedâ Hatun Sebili ve Sultan Osman III ün su terazisi ile birlikte Saraçhanebaşında bir Türk sitesini meydana getirmiştir¹⁵.

Amcazade Hüseyin Paşa'nın külliyesini inşasından sonra gelip gören ve çok beğenen devrin padişahı Sultan Mustafa II, vakfına Mihaliç'de oldukça önemli sayılabilecek yerler ilâve etmiştir. Vakfiyesinden öğrenildiğine göre bu külliye, öncelikle Kur'an okumasının usul ve kuralları, sonra da kıraat usulü ile tecvid ilminin öğrenilmesi için yaptırılmıştır. Ayrıca öğrencilerin başlarına son derece ehil bir kimsenin getirilmesi; burada ders vereceklerin de bu işe lâyık olmaları özellikle belirtilmiştir. Bundan sonra külliyenin vakıfları teker teker kaydedildiği gibi burada ayrıca âlimler¹⁶, hafızı kütüpler, kâtipler, imamlar, müezzin, ferraş, ferraş çırağı, mücellit, sebilci, mutemet, meremmetçi, su yolcu, su yollarının düzenlenmesi için mezbelekeş; sıbyan mektebi için de öğretmen yardımcısı,

döşenmesi sırasında yıktırılarak yola ilâve edilmiştir. Ekrem Hakkı Ayverdi, Dülgerzade Camii yanındaki kemerli beş dükkânın Saraçhaneden arta kalanlar olduğunu kaydetmektedir. (Bkz. Ekrem Hakkı Ayverdi, **Fatih Devri Mimarisi**, İstanbul 1953, s. 411, Res. 435) Fakat günümüzde bu dükkânlarda yapılan ilâveler ile orijinalliyi kaybetmiştir. (Resim : 2) Ayrıca Ord. Prof. Dr. A. Süheyl Ünver, Saraçhanenin caddeye açılan üç kapısının, Amcazade Hüseyin Paşa külliyesinin karşısında olduğunu kaydeder. (Bkz. Prof. Dr. A. Süheyl Ünver, **Fatih'in oğlu Beyazid'in su yolu haritası dolayısıyla 140 sene önceki İstanbul**, İstanbul 1945, s. 15-16) Bu çarşı hakkında bize iyi bir fikir verebilecek plân Bayezid su yollarına ait olup H. 1228 (M. 1813) yılında mühendishane talebeleri tarafından yapılmıştır.

15. Bu yapılar arasından sadece Dülgerzade Camii günümüze kadar gelmiştir. Diğerlerinden Mimar Ayas Camii 1957 yılında Saraçhanebaşı'nın genişletilmesi sırasında yıktırılmıştır. Canfedâ Hatun Sebili ile Sultan Osman III su terazisinin ne zaman yıkılıp ortadan kalktığını bugün için tespit edemedik.

16. Amcazade Hüseyin Paşa külliyesinde ders verecek âlimler arasında, Nafi bin Abdürrahman-ül Medeni, Abdullah bin Kesir-üd Derasiy-ül Mekki, Ebu Amr bin Hamza, Hamza bin Habib-ül Küfi... gibi isimlerin bulunduğu vakfiyesinden öğrenilmektedir.

12. İbrahim Hilmi Tanışık, **İstanbul Çeşmeleri**, İstanbul 1943, C. 1, s. 98-99

13. Vakıflar Genel Müdürlüğündeki 502 nolu defterin sahife I'in I'nci sırasında kayıtlı, İstanbul Mimar Ayas Mahallesindeki veziri mükerrer Hüseyin Paşa vakfına ait 5. Recep. 1112 tarihli vakfiye örneğinden.

14. Birinci Dünya Savaşına kadar kısmen ayakta bulunan Saraçhane, 1916 yılındaki bir yangın sonucunda yanmış, kalıntıları da Fatih tramvay yolunun genişletilmesi, rayların

hattat, bevab, muhasib ve ferraşın görevli olacağı belirtilmiştir.

Sadrazamın vefatından sonra kızı Rahmiye Hanım babasının vakıflarının idaresini eline almış, bunlara bazı yerler ilâve etmiş ve bu arada H. 1168 (M. 1754 - 1755) yılında depremden hasar gören külliye tamir ettirmiştir¹⁷.

Amcazade Hüseyin Paşa, külliyesi ni 1697 - 1702 yılları arasında devam eden sadareti sırasında inşa ettirmiştir. Külliye üçyüz yıl öncesinin dikkate değer bir yapı topluluğu olup, eserin mimarı burada devrinin mimarî, dekoratif üsluplarıyla görüşlerini serbest bir şekilde tatbik etmiştir. Benzeri mimarî örnekler İstanbul'da ilk defa XVI. yüzyıl sonunda Sinan Paşa ile Gazanfer Ağa külliyelerinde görülmüş ve daha sonraları XVII. yüzyılda Kuyucu Murat Paşa, Ekmekçizade Ahmet Paşa, Merzifonlu Kara Mustafa Paşa külliyelerinde de devam etmiştir. Amcazade Hüseyin Paşa külliyesi daha dar sahalar içindeki bütün bu örnekler ile karşılaştırıldığı zaman, işgal ettiği geniş sahanın verdiği imkânlarla mimari kompozisyonundaki ferahlıkla temayüz etmektedir. Türkiye'de Avrupa'dan gelen barok üslubun mimarlık sanatımızda kendini hissettireceği bu külliye de klâsik devir özellikleri henüz hâkimdir.

Eserin, Mimarbaşı İbrahim Ağa zamanında yapıldığını İ. Kumbaracılar belirtmektedir¹⁸.

17. Kâmil Kepecioğlu, Başvekâlet Arşivindeki tetkikleri sırasında bulduğu bir vesikada paşanın karısının isminin Emine olduğu, Ayşe isminde bir kızının daha olduğunu belirtmiştir. (Bkz. Ord. Prof. Dr. A. Süheyl Ünver, *Anadolu Hisarında Amuca Hüseyin Paşa Yahısı*, İstanbul 1956, s. 6) Diğer taraftan Suyolcu-zade Mehmet Necip de Eğri defterdarı Noktacı-zade Elhac İbrahim Efendi'nin oğlu Babüssâde Ağasının muhasibi İsmail Efendi'nin Amcazade Hüseyin Paşa'ya damad olduğunu kaydetmektedir. (Bkz. Suyolcu-zade Mehmed Necib "Tertip ve tashih Kilisli Mualim Rifat "Devha-tül-Küttâb, İstanbul 1942, s. 12).

18. İzzet Kumbaracılar, *Türk Mimarları, «Arkitekt»* İstanbul 1937, S. 2, s. 60.

Külliye günümüze kadar orijinal hüviyetiyle ulaşmamıştır. Bunda, geçirdiği doğal âfetlerin olduğu kadar çeşitli onarımların da büyük rolü olmuştur. İlk defa 18 Şaban 1130 (M. 17 Temmuz 1718) gecesi Haliç'in Cibali kapısı dışından başlayarak kısa zamanda geniş bir çevreye yayılan ve Saraçhanebaşına kadar uzanan yangında külliye geniş ölçüde zarar görmüş, hemen bunun arkasından da onarılmıştır. Mustafa Cezar ilgili bir yazısında, kol kol muhtelif yönlerde dağılarak alanını genişleten ve yirmiyedi saat süren bu yangında Amcazade Hüseyin Paşa Sarayının da yandığını belirtmektedir¹⁹. Amcazade Hüseyin Paşa Sarayının nerede olduğu henüz tesbit edilememiştir. Bu sarayın veya konağın muhtemelen külliyenin arkasındaki sahada bulunduğunu düşünüyoruz²⁰. Bundan sonra H. 1168 (M. 1755) yılında depremden bir defa daha zarar gören yapı topluluğu, yeniden onarılmış ve buna ait tamir kitabesi kütüphanenin giriş kapısı üzerine yerleştirilmiştir. Ord. Prof. Dr. A. Süheyl Ünver, 14 Ramazan 1196 (11 Ağustos 1872) gecesi Gül Camii civarında başlayan yedinci Cibali yangınının çeşitli kollar halinde yayıldığını ve bunlardan Saraçhane'ye uzanan bir kolun Amcazade Hüseyin Paşa Türbesini yaktığını kaydetmektedir²¹. Böylece külliyenin 1872 yılında bir kere daha yangından zarar gördüğünü öğreniyor, ancak türbe ile beraber hangi kısımlarının da yandığını tesbit edemiyoruz. Nihayet H. 1310 (M. 1896) depremi külliye için çok ciddi ola-

19. Mustafa Cezar, *Osmanlı devrinde İstanbul'da yangınlar ve tabii âfetler, "Türk San'atı Tarihi Araştırma ve İncelemeleri I"*, İstanbul 1963, s. 347.

20. Amcazade Hüseyin Paşa külliyesinin arkasındaki bir sahada bazı duvar bakiyeleri bir müstemilat binasının orada bulunduğu işaret etmektedir. Bu kalıntı bir konağa ait olabileceği gibi külliyenin sonradan üzerinde durulmamış bir kısmı diye de düşünülebilir.

21. Ord. Prof. Dr. A. Süheyl Ünver, *İstanbul Yangınları, "Tarih Dünyası"* İstanbul 1952, S. 33, s. 1340.

rak bir kere daha hasara uğratmış, revakların üç kemeri ve altı kubbesi ile birlikte bacalar, sağdan dört oda tamamen yıkılmış, kısmen sıbyan mektebi ve derslane - mescit de bundan zarar görmüştür. Birinci Dünya Savaşında burada bulunan öğrencilerin askere alınmasıyla birdenbire boşalan külliye, bundan sonra zaman zaman şunun bunun işgaline uğramış, uzun müddet perişan ve harap bir halde kalmıştır.

Bu durumda bulunan külliyeenin önemli bir kısmı 1940 yılında Ekrem Hakkı Ayverdi tarafından daha fazla harap olmaması kaygısıyla sağlamlaştırılmıştır²². Fakat bu imkânın ortadan kalkmasıyla güneydeki odalar duvarı ile birlikte çökmüştür²³. Nihayet Vakıflar Genel Müdürlüğü tarafından ilk defa 1957 - 1958 yılında iş programına alınan külliyeenin onarımına başlanmış, darülkurranın yıkılan yerleri, medrese hücreleri, kütüphane ve sıbyan mektebi yenilenmiş ve 1966 yılı sonuna kadar devam eden çalışmalar sonucunda orijinal durumuna sadık kalmak üzere yapılan restorasyonu nihayetlenmiştir²⁴.

Yapılan istimlaklar sonucunda Macar Kardeşler Caddesi ile kısmen Saraçhane meydanına karşı önü açılan külliyeenin cephe görünüşü : Ortada yuvarlak kemerli girişin bir yanına 1739 yılında eklenmiş Şeyhülislâm Mustafa Efendi çeşmesi ile dört dükân üzerine inşa edilen sıbyan mektebi, diğer yanına da üç ayrı bölüm halindeki hazireler ve sebil yerleştirilmiş-

tir (Plân: 1). Yuvarlak kemerli giriş kapısı tamamen köfeki taşından olup profilli silmeler ile bu kısım biraz daha belirtilmek istenmiştir. Kapının üzerine de kartuşlar içerisine alınmış oniki mısralık, sülüs hatlı arapça inşa kitabesi yerleştirilmiştir (Resim: 3).

Kitabe :

*Lil lâhidârun benahu
Lil ilmi sadrun mucadeded
Nizâmu ikdil meani
Fi ısrı hayrın muardeded
Hayfu tefada yakinen
Annalgana - imâ suyed
Fâzet sıhamû münibin
Hüsniil mesâi tezeved
Tarih - i tekmiil - ia kad
Alhâ tamamen bimuhrad
Şedel Hüseyinü vezirân
Lil ilmi dâran veceddet*

Giriş kapısından külliyeenin, ortasında şadırvanı bulunan, oldukça ferah ve geniş avlusuna girilmektedir (Resim : 4, 5). Külliyeenin mimarı, bu avlunun sağ tarafına kütüphane, sıbyan mektebi ve dört medrese hücrelerini, sol tarafına derslane - mescit'i giriş kapısı karşısına da medrese hücrelerini yerleştirmiştir (Resim: 6).

DERSHANE - MESÇİT (Resim: 7-8)

Amcazade Hüseyin Paşa külliyesi-nin en dikkati çekici bölümlerinden birisini hiç şüphesiz girişin solunda, avluya hâkim, abidevi görünümlü dershanesi meydana getirmekte olup bu yapı, İstanbul Köprülü Medresesi'nin mesçiti ile de çok yakın benzerlikler göstermektedir. Üç taraftan 22 mermer sütunun meydana getirdiği bir revak sistemi, dershaneyi külliyeenin diğer yapılarından ayırmakta ve ona daha başka, daha heybetli bir görünüş vermektedir. İlk bakışta bir türbeye benzeyen bu dershaneyi çeviren reva-kın üzeri kubbe, çapraz ve ayna to-

22. Öğrendiğimize göre o yıllarda külliye-nin bir kısmı onun tarafından depo olarak kullanılmak üzere kiralanmış bulunuyordu.

23. Ekrem Hakkı Ayverdi, *Amcazade Hüseyin Paşa Külliyesi* mad. "İstanbul Ansiklopedisi" İstanbul 1959, C. 2, s. 799

24. Amcazade Hüseyin Paşa külliyesinin onarımına Y. Mimar Câhîde Tamer başlıyarak devam etmiş ve kalan dağınık işler Y. Mimar Fikret Çuhadaroğlu tarafından tamamlanmıştır.

nozlar ile örtülüdür. Fakat bunların üzeri dıştan nispeten düz ve hafifçe meyilli bir dam görünüşündedir. Ekrem Hakkı Ayverdi, «Bu geniş revakı mimarî bütüne sindirmenin başarılması güç bir iş olduğunu ve müşkülün çözümlendiğini, bahçenin üç tarafı böyle bir unsurun dinlendirici tesirinden mahrum edilmediği gibi dershane-nin hücrelerden ayrı olduğu hissini bertaraf edilerek iç ahenge sindirildiğini belirtmektedir. Ayrıca, buna karşı dershane, kible yönünden dışarıdan bakılacak olursa manzumenin mihrakı gibi ihtişamla görüldüğünü» de sözlerine eklemektedir²⁵.

Revakı meydana getiren sütunların tamamen stalâktit başlıklı olmalarına karşılık, güneyde kalan üç tanesi bunlardan ayrılmakta ve baklava başlıklara sahip bulunmaktadır. Beyaz yekpare mermerlerden meydana gelen sütunlar üzerinde, dikkat çekici diğer bir nokta da bunlardan ikisinin gövdeleri üzerinde görülen demir takviye kelepçeleri veya kenetleridir. Bu çatlıyan sütunları yenileriyle değiştirmek yerine, burada görüldüğü gibi demir kelepçelerle kuvvetlendirerek bırakmayı ve böylece günümüzün restorasyon anlayışına uygun onarım prensipleriyle çalışan eski Türk mimarlarının tutumuna güzel bir örnektir.

Revak sütunları birbirlerine köfekten sivri kemerlerle bağlanmış olup, dershane-nin köşelerindeki konsollar ile bağlantılarında da bir ustalık sezilmektedir. Revakların cadde tarafına eski Saraçhaneye bakan kısmının biraz değişikliğe uğradığını düşünebiliriz. Çünkü bu kısma sonradan ilâve edilen hazirenin ihata duvarı ile revakın birbirine bağlanması sonunda revakın bazı sütunlarından istifade çareleri araştırılmış, aralarına şebekeler yerleştirilmiş ve taşıyıcı fonksiyonu dolayısıyla

de köşedeki iki sütun yanyana getirilmiştir.

Revak kubbelerinin iç kısımlarının kalem işleriyle süslü olduğu, yapılan bazı sondajlar sonunda meydana çıkmıştır (Resim: 9). Bilhassa avluya bakan köşe kubbelerinden bir tanesinde görülen bazı izler araştırılınca, burada klâsik devir özelliklerinde yuvarlak madalyonlar ve kuşakların varlığı meydana çıkmıştır. Kırmızı zeminli, beyaz rûmilerden ibaret bu tezyinatın üzerindeki noktaların çoğalmış olması bize kalem işlerinin XVII. yüzyıla ait olduğunu açıklamaktadır. Külliye-nin onarımı sırasında, revaktaki kalem işleri de ele alınmış ve ziyaretçiye bu hususta iyi bir fikir verebilmek amacıyla bir kubbenin nakışlarında eksik kısımlar tamamlanmıştır (Resim: 10). Var olan diğer izlerin mevcutları muhafaza edilmek şartıyla mümkün mertebe tamamlanmasının yerinde olacağı düşüncesindeyim. Dershane-nin medrese hücreleri yönündeki bir revak kubbesi içinde de çok geç devre tarihlendirilen başka bir kalem işi görülmektedir.

Dershane - mescit'in girişi özellikle belirtilmiş, buradaki içerisi malakâri sıvalı revak kubbesi diğerlerinden biraz daha yüksek olup, buna karşılık sütunlar arasındaki mesafe diğerlerine oranla daha dar, kemeri ise daha da dar tutulmuştur. Dışarıya doğru hafifçe çıkıntılı, iki yanında mihrapçık olarak niteleyeceğimiz birer niş bulunan, mermer söğeli dershane portali yuvarlak kemerlidir ve bu kemerin ortasında mührü süleyman biçiminde bir rozet yer almaktadır. Ayrıca kapı sövesinin iç ve dışında süsleme elemanı olarak üç mademli birer mukarnas frizi eklenmiştir.

Portal üzerinde koyu mavi zemine, yaldızlı sülüs yazı ile bir kitabe yazılmıştır. Bu kitabenin metni şöyledir:

«Kad benâ hâzihil buk'at-ül mübareket-ül hasenete fid devlet-i sultan

25. Ekrem Hakkı Ayverdi, aynı eser, s. 796.

Mustafa Han veziri-ül âzam Hüseyin Paşa fi seneti isnâ aşere ve miete ve elf. H. 1112 (1700)».

Kitabenin çevresi bilhassa süslenmiş ve böylece girişin önemi bir defa daha belirtilmiştir. Yuvarlak kemer ile kitabe arasında kalan koyu mavi zeminli yüzeyler yaldızlı rûmillerle doldurulmuştur. Diğer taraftan bu kısmın da üzerinde yer alan bir sıra mukarnas frizi, yaldızlı lotüs ve palmetlerden meydana gelen bordür, girişe daha ilgi çekici bir görünüş vermektedir.

Dershane'nin duvarlarının hemen hemen büyük çoğunluğunun temiz işlenmiş olmayışı, üzerlerinin sıvalı olduğu kanaatini vermektedir. Portal yanındaki nişlerden birisinde dikkati çeken ve bundan ayrı olarak da bazı duvar taşları üzerinde bulunan sıva kalıntıları, bu düşüncemizi kuvvetlendirmektedir. Ayrıca revak kemerlerinin dershane duvarlarına bağlandığı konsolların üzerindeki bazı kalıntılar, bu kısımlarda tezyinî mahiyette alçı mukarnasların bulunduğunu göstermektedir. Varlığını kabul ettiğimiz bu sıva tabakasının ayrıca çini panolar ile kaplı olup olmadığı hakkında ise hiçbir bilgimiz yoktur. İlgili kaynaklarda bir ip ucuna rasıyamadığımız gibi, dershane önünde avlunun düzenlenmesi sırasında yapılan toprak hafriyatında hiçbir çini veya izlerinin bulunmayışı da bu süsleme unsurunun kullanılmadığını göstermektedir.

Yukarıda belirttiğimiz gibi, dershane her kenarı 4.50 ilâ 7.00 m. arasında değişen sekizgen plân şekli göstermekte, üzeri ise 11.00 m. çapında merkezi bir kubbe ile örtülmektedir. Kasnaksız olan ve tamamen duvarlar üzerine oturan kubbenin sekizgen prizma şeklindeki alt yapıya geçişini üzeri kısmen mukarnaslar ile örtülü küçük pandantifler sağlamaktadır.

Dershane altlı üstlü iki dizi halinde ve sekizgen plânın her kenarında

ikişer adet olmak üzere 28 pencere ile aydınlatılmıştır. Alt sıra pencereler dikdörtgen mermer çerçevesindedirler. Üst sıra pencereleri ise sivri kemerlidir.

Giriş kapısı ile aynı eksen üzerindeki mihrap beyaz mermerden yedi köşeli bir nişe sahip olup, üstü mukarnasla nihayetlenir. Dıştan dışa genişliği 7.00 m. dir. Üzerine sülüs yazı ile «Kalellâhu taalâ küllemâ dahale aleyha zekeriyyel mihrap» yazılıdır, buna ilâve olarak lotüs ve palmetlerden meydana gelmiş bir friz ile yukarıdan taçlandırılmıştır. Mihrap nişi üzerine atılan, dershane dışında değişik taş örgüsü ile kendini belli eden bir boşaltma kemeri üst kısmın ağırlığını karşılamaktadır.

Derhane - mesçit, kubbe eteğindeki yumurta frizini andıran alçı silme dışında kalem işleri ile süslenmiştir. Son onarımdan önce burası tamamiyle XIX yüzyılın ikinci yarısına tarihlenen Avrupaî kalem işleri ile kaplı bulunuyordu. Bu süsleme, ampir stiline de üzeri dilimli saksılardan çıkan çiçekler, yapraklar ve kıvrık dallar v.s. ile her köşenin birleştiği yerlerde yuvarlak madalyonlar içerisinde yazılmış, «Allah, Muhammet, Ebubekir, Ömer, Osman, Ali, Hasan ve Hüseyin» «Küllemâ dahale aleyha zekeriyyel mihrap» ibarelerinden ibaretti. Fakat bu tabaka restorasyon sırasında raspa edildiği zaman, altında XVII. yüzyıl karakterinde orijinal kalem işleri meydana çıkmıştır (Resim: 12). Kubbenin merkezine, siyah zemine güzel girift bir sülüs yazı ile ihlâs suresi ve besmele yazılmıştır. Bunun dışında kalan kubbenin iç kısmı küçük taşlar halinde kırmızı zeminli beyaz rûmillerden meydana gelmiş bir bezeme ile süslenmiştir (Resim: 13). Ayrıca kubbenin merkezinden çıkan ve güneş ışınlarını andıran onaltı çizgiye irili ufaklı elips ve şemse şeklinde madalyonlar yerleştirilmiştir. Sıra halinde birbirini takip eden bu madalyonlar kırmızı zeminli

olup, içleri rûmiler, hançer yaprakları, güller ile doldurulmuştur. Alt sıra pencereler üzerinde de aynı motiflerle meydana getirilmiş alınlıklar mevcuttur.

Son onarım sırasında dershanenin kalem işlerinin bozulan kısımları mevcut orijinal nakışlardan faydalanılarak yenilenmiş, geç devir nakışlardan sadece yazılı kısımlar olduğu gibi bırakılmıştır.

KÜTÜPHANE :

Amcazade Hüseyin Paşa külliyesine girişte avlunun sağında, dershanenin karşısına gelecek şekilde inşa edilen kütüphane, iki katlı bir yapıdır (Plân: 2-3). Dış görünüşü ve mimari elemanlarının birbirine oranları pek ahenkli olan bu bina, külliyenin bütününde kendini gösteren klâsik üslûptan ayrılarak ampire yakın bir mimari karaktere sahip bulunmaktadır (Resim: 14-15). Külliyenin yapıldığı tarihlerde mimarın kütüphane için yapının bütününden ayrı bir şekli tercih etmesi için de ortada sebep yoktur. Şu halde yukarıda da belirttiğimiz gibi yangın, deprem v.s. felâketler de külliyenin en fazla zarar gören yeri burası olmuş (Resim: 16), harap kısımlar yıkılmış, sonra da ayrı bir üslûpta ve eski beden duvarlarından istifade edilerek yeniden inşa edilmiştir: Kütüphanenin giriş kapısı üzerinde ondört satırlık bir tamir kitabesi bulunmakta olup, metni şöyledir (Resim: 17):

*Amucaî valâ Hüseyin Pâşâ kim
Sabıkaa mühr ile olmuştu vezîr
Sâhibül hayr-ü hisan olduğun
Ettiler sahne-i dehre teşhîr
Kurretül aynı Rahmiye Hanım
Râbia ismet o pâkize zamir
Pederi vakfını ihyâ etti
Eyledi her tarafı tamir
Hedm olan yerleri kıldı âbâd
Eyledi meckâi ilme tevkâr*

*Oldu berceste bu târihi Lâtiş
Eyle bu beyti Necibâ tahrîr
«Vakıfın rûhini berkâm etti»
H. 1168 (M. 1755)
«Oldu bu medrese hasbî tâmir»
H. 1168 (M. 1755)*

Kitabeden de anlaşılacağı gibi, H. 1168 (M. 1755) yılındaki deprem sonunda oldukça zarar gören külliyenin ve bu arada özellikle kütüphanenin onarımı, Amcazade Hüseyin Paşa'nın kızı Rahmiye Hanım tarafından yapılmıştır. Bu defa kütüphane klâsik üslûptaki yapı topluluğundan farklı olarak yeni mimari akımlara uyumuş ve ampir-rokoko karışığı olarak inşa edilmiştir.

Kütüphanenin cephesi ile iki yan kenarının köşeden yanlara dönen ikişer metrelik kısımları gayet muntazam kesme taştan, yan kenarları ise tuğla hatıllı kesme veya kaba yontma taşrandır. Dışarıya karşı tamamen kapalı olan zemin katın üzeri kuvvetli bir silme ile dışarıya doğru hafifçe taşırılmış, ikinci kata da kütüphane odası yapılmıştır. Kütüphanenin avluya bakan yüzünde dikdörtgen çerçevesi, demir parmaklıklı dört pencere vardır. Pencerelerin üzerlerinde duvar sathından içerlek tutulmuş, etrafı silmeli, sivri kemerli alınlıklar cepheyi zenginleştirmektedir. Tuğla sıralarının bindirme düzeniyle tertiplenen iç bükey saçak profilinde, köşede ve ortada köfeki taştan aynı profilde işlenmiş silmeli parçalar bulunmaktadır.

Kütüphanede zemin katı meydana getiren **ve dışa karşı tamamen kapalı** olan mekânın mahiyeti önce kesinlikle belli değildi. Konu üzerindeki çalışmalarımızın başlangıcındaki bir ön yazımızda²⁶ değindiğimiz gibi bu mekânın avluya bakan cephesinde bulunan yu-

26. Yılmaz Önge - Erdem Yücel, **Amca Hüseyin Paşa Külliyesi**, "Arkitekt" İstanbul 1966, S. 324, s. 185.

varlak kemerli üzeri silmeli küçük niş arkasındaki haznesi ile beraber bir çeşme olabileceği kuvvetle tahmin olunur. Fakat külliye'nin giriş kapısı yanındaki Süleyman Ağa Çeşmesi ile avlu içindeki oldukça geniş su deposu, burada ikinci bir çeşme ile hazne yapmayı gerektirmeyeceğini ortaya koymaktadır. Fakat bunun külliye'nin inşasından sonra yapıldığı düşünülse bile avlunun ortasındaki şadırvan, Süleyman Ağa Çeşmesinin hazne duvarında sıralanmış muslukları, bunlardan ayrı olarak kütüphane altında çeşme yapmağa ihtiyaç hissettirmeyecektir. İlk bakışta çeşmeye benzeyen bu niş yakından, dikkatle incelenecek olursa, gerek tabanı ve gerekse muntazam işlenmiş iç kenar duvarı, bir ayna taşının buraya yerleştirilmesinin imkânsız olduğunun açık belirtileridir. Ayrıca kenar duvarları üzerindeki birtakım kenet izleri de nişin demir bir kapağı olduğunu ve böylece burasının çeşme olamayacağını göstermektedir. Bundan başka nişin içerisindeki duvarda bulunan iki su borusu izi ve avlu tanzimi sırasında meydana çıkan ikiye ayrılmış su kanalı ile yere gömülmüş bir emniyet musluğu burasının su dağıtma yeri (maksim) olduğunu ortaya koymaktadır. Zira kütüphanenin giriş holünde ve yüksekte bulunan bir derinlik penceresinden, yaklaşık olarak 6.50×6.50 m. ölçüsündeki bu mekâna girdiğimiz zaman duvarlarının muntazam sıvandığı, üzerinin de tonozla örtülü olduğu görülmüştür.

Su dağıtma yerinin yanında bulunan, gayet muntazam silmeli, rokoko üslubunda, üzerinde tamir kitabesi olan yarım daire şeklindeki kemerli kapı, kütüphaneye girişi sağlamaktadır. Kütüphane girişinin arka tarafına isabet eden küçük avlunun kenarında ise altında bir helânın bulunduğu üst katta çıkış merdiveni yer almaktadır. Giriş koridoru, arka taraftaki bu küçük avluya ortada büyük bir sütunun des-

teklediği, iki basık kemerli, yarım çapraz tonozlarla açılmıştır. Üst katta kütüphanenin önündeki sahanlığı taşıyan bu büyük sütun onarımdan önce yerde yatar vaziyette bulunmuş, zemindeki kaide izine dayanılarak yerine dikilmiştir. Avlunun güney hududunda önceden birkaç tane daha helânın yanyana sıralandığı, eski durumu bilenler tarafından da söylenmiştir.

Giriş koridoru sonunda yer alan ve dönerken bir sahanlık meydana getiren yirmibir basamaklı taş merdivenden kütüphane odası önündeki revaka çıkılmaktadır. Revak cephesi, baklavalı başlıklı iki sütuna dayanan üç basık kemerden ibarettir. Bu üç kemer revak sahanlığının orijinal olup olmadığı hususunda bazı şüpheler uyandırmaktadır. Binanın külliye'nin esas avlusuna göre ters bir yönde girişe sahip olması kuzey cephedeki revak kemer ve tonoz bağlantılarının gayri muntazamlığı, külliye'nin bu kısmında daha önceleri bazı yapıların bulunduğunu akla getirmektedir. Yakın tarihlerde bu kısımlarda inşa edilmiş muhtelif binalar, herhangi bir kalıntıya rastlıyabilme ümidi ile araştırma yapma imkânını bize vermemektedir. Daha önce neşrettiğimiz yazımızdan⁷ sonra elmize geçen ve külliye'nin onarımdan önce bu kısmın eski halini gösteren bir fotoğrafta kısmen merdiven ile üst cephe görülmektedir. Buradaki cephenin oldukça harap olduğu ve hatâ tuğla hatıllı kesme taşların yer yer döküldüğü dikkati çekiyorsa da, böyle bir revaka ait kalıntı görülmemektedir.

Yuvarlak kemerli dıştan köfeki, içten ise mermer söveli bir kapı ile girilen kütüphane 6.50 X 6.50 m. ölçüsünde üzeri kubbeli bir mekândır. Kütüphane, külliye'nin avlusuna bakan dört pencereden başka, yan köşede birer ve giriş kapısının iki yanında da birer ta-

ne olmak üzere dövme demir kanatlı sekiz pencere ile aydınlatılmıştır. Ayrıca iki yan kenarında üçerden altı tane de kitap dolaplarının nişleri bulunmaktadır.

Kütüphanenin orijinal nakışları hakkında günümüzde maalesef bir ip ucu verebilecek ize rastlamak mümkün olamamıştır. Sadece iki pandantif ile kubbe eteğinde görülen ve onarım sırasında yerinde bırakılan, XIX. yüzyılın ikinci yarısında İstanbul'un birçok camilerinde rastladığımız ecnebi sanatkarlarının yaptığı nakışlar mevcuttur.

İstanbul kütüphaneleri içinde Amcazade Hüseyin Paşa Kütüphanesinin meşhur olduğu belirtilmiştir²⁸. Amcazade Hüseyin Paşa bu kütüphaneye 457, daha sonra Seyyid Nazif Efendi isminde bir şahıs da 86 kitap vakfetmiştir²⁹. Daha sonraki yıllarda İstanbul'da dağılık bulunan kütüphanelerin birleştirilmesi sırasında Amcazade Hüseyin Paşa kütüphanesi, önce Beyazıt kütüphanesine, 1929'da Fatih Millet Kütüphanesine ve oradan da 1936'da Süleymaniye Umumi Kütüphanesine götürülmüştür. Öğrendiğimize göre günümüzde bu son yerinde, vâkifının ismini taşıyan ayrı bir bölüm meydana getirmektedir. Kıymetli kitapları ihtiva etmektedir; meselâ 1, 2, 3 numaralarda kayıtlı üç yazma Kur'an cilt ve tezhip bakımından fevkalâde eserlerdir. Bunun yanı sıra 373 numaradaki «Divanı Câmiin ilk iki sahifesi de tezhip sanatının şaheserlerindedir³⁰.

SİBYAN MEKTEBİ :

Amcazade Hüseyin Paşa külliyesinin ön cephesinde, Saraçhanenin karşısında, dört dükkân üzerine inşa edil-

miş bulunan fevkanî sıbyân mektebinin yapı topluluğunun diğer bölümleri ile direkt bir bağlantısı bulunmamaktadır (Plân: 4-5).

Türk mimarisindeki sıbyân mektepleri, bir külliye içerisinde yer alanlar veya mahalle içlerindeki tek yapılar olarak iki gruba ayrılacak olursa³¹, Amcazade Hüseyin Paşa sıbyân mektebi de şüphesiz ki bunlardan birincisine örnektir.

Sıbyân mektebinin yapı elemanlarını, külliyenin diğer binalarında olduğu gibi tuğla hatıllı kesme taş meydana getirmekle beraber, yalnızca avluya bakan kısım tamamen yekpare köfeki taşındandır. Günümüze kadar yapı, orijinal bir şekilde gelememiş, özellikle 1896 depreminde kısmen yıkılmış ve yeniden inşa edilmiştir. Vakıflar Genel Müdürlüğü tarafından külliyenin onarımına başlanıldığı sıralarda, yapı topluluğunun en harap kısmı sıbyân mektebi idi. O sıralarda üzeri kubbeli iki sınıftan meydana gelen sıbyân mektebinin birinci kısmı bütünüyle, ikinci kısmı da kısmen yıkılmış, altındaki dükkânlar ise orijinal şekillerini kaybetmişlerdi (Resim: 18, 19, 20, 21).

Sıbyân mektebine külliyenin dış cephesindeki dükkânların ortasında yer alan yarım daire kemerli bir kapıdan girilmektedir. Buradan üzeri basık, tonozlu bir dehlizin aracılığı ile etrafı yüksek duvarlarla çevrili, zemini taş döşeli, küçük bir iç avluya girilir. İçerisinde bir de helâsı bulunan bu avludan, onsekiz basamaklı merdiven ile teras şeklindeki sahanlığa, oradan da yine yuvarlak kemerli bir kapıdan mektebin birinci bölümünü meydana getiren mekâna geçilir. Bu kısım, son onarım sırasında tamamiyle yeniden inşa edilmiş, bir köşede dikkati çeken kubbe başlangıç izlerine dayanılmak

28. Enver Behnan Şapolya, *Kütüphaneler, «Önasya»* Ankara 1968, S. 34, s. 13.

29. Şükrü Nail Bayraktar, *Amcazade Hüseyin Paşa Kütüphanesi mad, "İstanbul Ansiklopedisi"* İstanbul 1959, C. II, s. 799.

30. Şükrü Nail Bayraktar, aynı yer.

31. Bkz. Özgönül Aksoy, *Osmanlı Devri Sıbyân Mektepleri üzerinde bir inceleme*, İstanbul 1968, s. 128.

suretiyle de üzeri kubbe ile örtülmüştür. Burada dikkat çekici bir durum olarak, girişten 1.00 m. sonra hemen başlayan 0.30 m. yüksekliğindeki bir sekiiyi gösterebiliriz. Oda, ikisi sokağa, ikisi de sahanlığa açılan mermer söveli, üzerlerinde alınlıkları bulunan dört pencere ile aydınlatılmıştır. Ayrıca kuzey yönündeki duvarda üç, diğer oda ile aralarındaki bölme duvarında da bir niş bulunmaktadır. Fakat bu bölme duvarındaki niş onarım öncesinde bir pencere şeklinde açık idi. Sonradan bu kısım niçin niş haline getirilmiştir bilmiyoruz. Tahminime göre burası kapalı bir avlu mahiyetinde idi. Burada bulunması gereken revaktan ise hiçbir iz kalmamıştır. Ayrıca dershanedeki gibi bir ocağın bulunmaması, yukarıda belirttiğimiz ve seki olarak nitelediğimiz yüksek kısım da bu düşüncemizi kuvvetlendirir mahiyettedir.

Bu bölümden mermer söveli, düz atkılı oldukça yüksek eşikli bir kapı ile öğrencilerin ders gördükleri sınıfa girilir. Oda, 6.50×6.50 m. ölçüsünde olup, üzeri diğerinde olduğu gibi sekizgen kasnağa oturmuş, kenarları silmeli pandantifli bir kubbe ile örtülüdür. Sokağa üç, sahanlığa da bir pencere ile açılan bu odanın duvarlarında dört niş bulunmaktadır. Bundan başka oda içerisinde diğerinden farklı olarak, dıştan sekiz kenarlı bacası bulunan bir de ocağı vardır.

Sıbyân mektebi yukarıda da belirttiğimiz gibi, çok fazla zarar gördüğünden, eski nakışlarını veya bunların olup olmadığını belirtecek izler günümüze kadar gelememiştir. İki odayı birbirinden ayıran bölme duvarındaki stilize edilmiş Muhammet yazısı ise geç devirlere XIX. yüzyılın ikinci yarısına aittir.

Külliyenin mimarı, sıbyân mektebinin avluya bakan yan duvarı üzerine, buradaki yeknesaklığı gidermek ama-

cıyla iki kuş köşkü yerleştirilmiştir. İnce bir şekilde oymaları olan bu kuş köşklarini burada hem süs, hem de hayır eseri olarak kabul etmek yerinde olacaktır (Resim: 22 - 23).

Sıbyân mektebinin zemin katını meydana getiren ve ikişer ikişer mektebe giriş kapısının yanında yer alan dükkânlar da son onarım esnasında yenilenmiş olup, üst katın çıkmalarını taşıyan profilli konsollara müstenit yuvarlak kemerleri ile güzel bir cephe görünüşüne sahiptirler. Amcazade Hüseyin Paşa'nın vakfiyesinde «dört kıt'a kârgir dükkân» olarak belirtilen bu dükkânların herbirisinin altında kendilerine mahsus mahzenleri varmış³². Günümüzde bu mahzenlerin var oldukları, dükkân sahipleri tarafından bilinmediğinden kullanılmamaktadır. Yerinde yaptığımız soruşturmada dükkân sahiplerinden sadece biri, onarım sırasında zemine beton şap yapılırken, çimento ve suyun bulabildikleri bir delikten aşağıya akarken gördüğünü söylemiştir. Bu da mahzenlerin aslında var olduğunu, girişlerin kaybolduğunu ve araştırılmadığı için de kullanılmadığını göstermektedir.

Sıbyân mektebinin avlusu ile kütüphane köfeki taşından, ortasında yuvarlak kemerli kapı bulunan bir duvar ile birleştirilmiştir. Kesinlikle tesbit edilemeyen bir tarihte, muhtemelen XIX. yüzyılda sıbyân mektebinin avluya bakan köşesine 3.50×2.50 m. ölçüsünde köfeki taşından bekçi kulübesi ilâve edilmiştir. Üzeri tonozlu olan bu küçük odanın içerisinde bir niş ile ocak bulunmaktadır (Resim: 24).

MEDRESE HÜCRELERİ :

Girişin karşısında, dershane - mesçit ile kütüphane arasında kalan alanda yer alan medrese hücreleri avluyu âdeta bir «U» şeklinde çevrelemekte-

32. Vakıflar Genel Müdürlüğündeki 502 numaralı defterin İnci sahifesinin İnci sırası.

dir. Amcazade Hüseyin Paşa'nın vakfiyesinde³³ onaltı medrese hücrelerinin adı geçmekle beraber, plânda da görüleceği gibi onyediyi hücre bulunmaktadır. Hücrelerden onyedincisi kuzey ve doğu medrese hücrelerinin birleştiği köşede üzeri açık, arkadaki arsaya muhdes bir kapısı olan bir mekândır. Bu kısmın onyedinci hücre olup olmadığı bir problemdir. Burada bulunan bir ocak ve baca bunun medrese hücresi olabileceğini belirtiyorsa da «onaltı adet hücerat» tabiri kullanılan vakfiyedeki sayı ile bu defa bir uyumsuzluk meydana gelmektedir. Ekrem Hakkı Ayverdi, burada onyediyi medrese hücrelerinin bulunduğunu belirtmişti; biz de daha önceki ön yazımızda bu rakkamı benimsemiştik³⁴. Fakat bu defa vakfiyeyi incelememiz sırasında «sâir müstemilât» ifadesine rastladığımızdan ve aşağıda bahsedeceğimiz gibi hücrelerin bu kısmında bazı değişiklikler olduğunu kabul etmemiz gerekir.

Önlerinde revak bulunan bu hücrelerin yapı malzemesini, arka cephesinde iki sıra tuğla ve bir sıra kesme taş, ön cephede ise tuğla hatıllı moloz taş duvar meydana getirmektedir. Hücrelerin revak cephelerinin aslında sıvalı olduğu bu duvar örgüsünden ve eski sıva izlerinden anlaşıldığından onarım sonunda sıvattırılmıştır.

Hücreler 4.00×4.00 m. ölçüsünde olup, üzerleri küçük kubbeler ile örtülüdür. Üst örtü sisteminde dikkati çeken bir nokta kubbeler arasındaki ahenksizliktir; bunlar irili ufaklıdır ve bazen de revak kubbeleri arkadaki hücre kubbesinden daha büyüktür. Bu da, depremlerin medrese hücrelerinde büyük zararlara yol açtığını ve sonuçta, zaman zaman yapılan tamirlerin bu gibi durumları meydana getirdiğini göstermektedir (Resim: 25-26).

33. Aynı yer.

34. E. Hakkı Ayverdi, aynı eser, s. 794; Y. Önge - E. Yücel, aynı eser, s. 187.

Köfekiden basık kemerli birer kapısı bulunan hücrelerin herbiri içerisinde iki, üç dolap nişi ve birer de ocakları bulunmaktadır. Maalesef yuvarlak kemerli ve zeminden biraz yüksek olan bu ocakların yaşmaklarına ait bir iz günümüze kadar gelememiştir. Hücreler revaklara bir, dışarıya ise bir veya iki dikdörtgen köfeki söveli pencere ile açılmaktadır. Bununla beraber plândan da görüleceği gibi, bazı köşe odalarda pencereler sadece avluya açılmaktadır. Meselâ, dersane - mesçit tarafında güney - doğu yönündeki ikinci oda ile kütüphané yanındaki ilk üç odanın dışarıya hiç penceresi yoktur.

Hücrelerin önünde yer alan revaklar, baklavalı başlıklı mermer sütunlara dayanmaktadır. Bu sütunlar birbirlerine ve medrese hücrelerine köfekiden sivri kemerler ile bağlanmışlardır (Resim: 27). Ayrıca kemerlerin kalıt taşları üzerine de birer kabartma rozet süs olarak yerleştirilmiştir. Revakların dersane tarafındaki kısımları tamamıyla yıkılmış olduğundan son onarım sırasında bunlar yenilenmiştir. Üzerleri kubbeler ile örtülü olan bu revaklardan dersane tarafındakilerde ayna tonoz kullanılmıştır (Resim: 28-29).

Medrese hücreleri ile önündeki revakların birbiriyle olan ilgileri dikkatle incelenecek olursa aralarında bazı uygunsuzluklar olduğu göze çarpmaktadır. Meselâ revak duvarlarındaki ve bugün kısmen sıva altında kalmış kemer ayaklarının oturacağı özengi taşlarının muntazam olmayışı üzerinde durulmağa değer noktalardandır. Çeşitli değişikliklere uğrayan külliyeenin en çok zarar gören kısımlarından birisinin revaklar olduğunu daha önce belirtmiştik. Revakların 4.00 m. mesafe ile gelen kemerleri kuzey - doğu köşeye gelince birden **küçülmekte, önce 3.30 m., sonra da 2.88 m. ye** inmektedir. Zannımıza göre revakların birleştiği bu noktadaki kemer açıklığı yeni duruma

uydurulmak suretiyle küçültülmüş, üzeri de buna bağlı olarak kubbe yerine ayna tonozla örtülmüştür.

Diğer taraftan kuzey yönündeki revaklar ile medrese odaları kütüphaneye bağlanmakta olup, son revak kemerinin özengi taşı da kütüphanenin altındaki maksemin yan duvarı üzerine yerleştirilmiştir (Resim 30). Acaba kuzey - doğu revaklarının birleştiği köşedeki kemer açıklığı diğerlerinin ölçüsünde olsa idi durum nasıl olurdu? Bu durum karşısında kütüphaneye bitişik olan revak ile üç hücrenin yaklaşık olarak 1.50 - 2.00 m. daha geriye gitmesi gibi bir şekil meydana gelirdi. O zaman kütüphane kendine dayanan hücrelere göre biraz daha ortaya çıkacak ve ayrıca doğu cephesinde dönen taş profil gizlenmeyecek, yukarıda iki pencere de kendisini kısmen kapatarak revak kubbesinden kurtulmuş olacaktı. Fakat 1958 yılındaki onarım öncesine ait bir fotoğraf bu kısmın kütüphaneye bitişik olduğunu göstermektedir. Eğer böyle bir değişiklik varsa bunu yakın zamana değil, çok öncele-re, belki de kütüphane üzerindeki tamir kitabesindeki tarihlere kadar indirmek gerekecektir. Bunun doğru olup olmadığını külliye'nin arkasında ve hususî şahıslara ait bahçede yapılacak bir temel arama kazısı ortaya koyacaktır. Böyle bir temel izine rastlayacak olursak bu sorunun cevabı kendiliğinden verilecek, aksi halde ise Türk mimarisinin birçok örneklerinde gördüğümüz gibi tam simetrik anlayıştan kaçınıldığı ve pencerelerin kısmen kapatılması gibi ufak problemlere binanın bütünü ele alındığı için ehemmiyet verilmediği anlaşılacaktır.

ŞADIRVAN :

Amcazade Hüseyin Paşa külliyesi'nin avlusunda bulunan orijinal şadırvanın şekli hakkında kesin bir bilgiye sahip değiliz. Sadece Ekrem Hakkı Ayverdi, «bahçenin ortasında basit mer-

mer levhalardan yapılmış bir havuz ile yine sâde ve başlıksız sekiz mermer sütuna müstenit bir çatıdan mürekkep bir şadırvan bulunduğunu» belirtir³⁵. Günümüzde şadırvan, son onarım sırasında yukarıda sözü edilen parçalardan istifade edilmek suretiyle yenilenmiştir. Sekiz köşeli bir plân gösteren bu şadırvan el yüz yıkamak ve abdest almak için yapılmıştır. Havuz kısmının kenarlarını meydana getiren mermer eteğin bazı parçaları orijinaldir. Her kenarın ortasında da sivri kemerli, içlerinde birer rozet ve burmanın yer aldığı dekoratif aynalar işlenmiştir. Şadırvanın üzeri etrafındaki sekiz baklavali başlıklı mermer sütunun taşıdığı geniş bir saçak ile örtüldür.

Bu şadırvandan ayrı olarak avluda kenara, gerekli görüldüğünden abdest almak için ikinci bir yer yapılmıştır. Girişin hemen sağına, hazne duvarına birtakım musluklar sıralanmış ve bunların önüne de dar bir şerit halinde köfekiden su yolu yapılmıştır. Ayrıca sibyan mektebinin alt katını teşkil eden duvar üzerinde görülen bir iz de bunun ahşap bir çatı ile örtülü olduğunu işaret etmektedir. Bu ikinci şadırvanın XIX. yüzyılda yapılmış olması muhtemeldir.

SEBİL :

Külliye'nin inşası sırasında buraya ilâve edilen sebil, hazireler arasında, dış cepheye ayrı bir hareket kazandırmaktadır (Resim: 31).

Sebil, yapı topluluğunun mimarı İbrahim Ağa zamanında H. 1109 (M. 1697) yılında yaptırılmıştır³⁶.

Yonca yaprağı şeklinde, dilimli plân ile dışarıya doğru çıkıntı meydana

35. Ekrem Hakkı Ayverdi, aynı eser, s. 798.

36. İzzet Kumbaracılar, *İstanbul Sebilleri*, İstanbul 1938, s. 29; Sedat Çetintaş, *Türklerde su-çeşme, sebil*, "Güzel Sanatlar" İstanbul 1944, S. 5, s. 144.

na getiren sebil, 4.40×4.50 m. ölçüsündedir. Üzeri oldukça geniş, yayvan pandantifli bir kubbe ile örtülüdür.

Dış görünüşünde, yaklaşık olarak yerden 1.50 m. yüksek olan etek kısmı dikdörtgen şeklinde beyaz mermer levhalardan meydana gelmiştir. Bu kısmın üzerinde, ikisi duvara bitişik stâlaktitli beş mermer sütun kemerlerle birbirine bağlanmıştır. Sütunlar arasındaki dökme, stilize edilmiş dört yapraklı yoncalı şebekeler, son onarım sırasında orijinallerine uygun olarak yapılmıştır. Altında altı tane su verme yerinin bulunduğu bu şebekeler XVIII. yüzyıl üslûbundadır.

Kemer aynalarının üzerlerindeki rûmi ve kıvrık dallar devrinin güzel motifleri ve taş işçiliklerini ihtiva etmektedir. Bu eteklere ait orijinal bir parça avluda bulunarak muhafaza altına alınmıştır³⁷.

Sebilin içerisinde bulunan, üzeri servi ve karanfillerle kabartma olarak süslenmiş su teknesi de taş işçiliğinin güzel örneklerindedir.

Taş zeminli sebilin altında, duvarları muntazam sıvanmış yaklaşık olarak 5.00 - 6.00 m. derinliğinde bir su soğutma mahzeni bulunmaktadır. Bundan başka sebilde dikkati çeken başka bir nokta da, su teknesinin arkasında izi görülen ve sonradan duvarla örülmüş, hazreye açılan dışarıdaki toprak zeminin yükselmesiyle yere gömülmüş sivri kemerli kapıdır (Resim: 32). Zanimımıza göre kapı sebilin dışına, külliye'nin bir nevi hududunu teşkil eden yere açılıyordu. Amcazade Hüseyin Paşa'nın H. 1114 (M. 1702) de ölümünden sonra gömülmek üzere belki en uygun yer olarak bugünkü hazire kararlaştırılmıştı. Mezarlara hürmeten, âdet olduğu gibi bu kısım sonradan

toprak dolgusuyla yükseltilmiş, hazire şeklini aldığı için de sebilten açılan kapı iptal edilmiştir.

Sebilin içerisinde nakış olarak XIX yüzyıl sonu veya XX. yüzyılın başlarında tarafımızdan tarihlendirilen, siyah - beyaz manzara resimleri, çiçekler, perdeler gibi şekiller bulunuyordu. Son yıllara ait bu sıva tabakası raspa edilince, altından orijinal kalem işleri kısmen meydana çıkmıştır. XVII. yüzyıla ait oldukları şüphe götürmeyen bu kalem işleri de derslane - mesçit'in revaklarında görülenlerin benzeridir.

ÇEŞME :

Amcazade Hüseyin Paşa külliyesi'nin inşasından bir süre sonra giriş kapısının sağına Şeyhülislâm Feyzullah Efendi'nin oğlu Şeyhülislâm Mustafa Efendi H. 1152 (M. 1739) yılında bir çeşme yaptırmıştır³⁸.

Klâsik üslûpda, köfeki taşından yapılan çeşme üzerinde bir rozet dışında hiçbir süsleyici eleman yoktur. Çeşme, sivri kemerli ayna taşı, tekne ve külliye'nin içerisinde oldukça geniş bir yer kaplayan haznedan ibarettir.

Kitabesi tâlik yazı ile oniki beyit halinde, kartuşlar içerisine, zamanında Kâtipzade ünvanıyla tanınan ve tâliki memleketimizde en iyi yazan birkaç üstattan biri olan Hattat Mehmet Refii bini Mustafa tarafından yazılmıştır.

Zamanla bozulan kitabenin tarih beyti şöyledir:

«Eyledi gencide bir beyte iki târih-i
tâm
İç bu vâlâ çeşmeden ayn-ı hayat-ı
canfezâ

1152

Gel gel al iç zemzem irrâ eyledi
müfti enâm
1152»

37. Türk İnşaat ve Sanat Eserleri Müzesi Env. 61 numaraya kayıtlı olan bu parça "Taş ve Mimari Eserler" seksiyonunda teşhir edilmektedir.

38. İbrahim Tanışık, İstanbul Çeşmeleri, İstanbul 1943, C. I, s. 162.

HAZİRELER :

Amcazade Hüseyin Paşa'nın sebil yanındaki yere gömülmesinden sonra H. 1115 ve H. 1117 (M. 1703 - M. 1705) yıllarından itibaren bu aileden ölenler buraya defnedilmiştir. Böylece cadde üzerinde, arazi durumuna göre bir set teşkil eden, kademeli, üç bölüm halinde uzanan elli mezardan ibaret hazire meydana gelmiştir. Ayrı bir etüt olması gereken bu hazirenin birinci bölümü külliye'nin giriş kapısı yanında, sütun ve piriç şebekelerle çevrilmiştir. Burada ikisi duvara gömülü yarım, biri de ortada olmak üzere üç sütun ve bunları birbirine bağlayan yuvarlak kemerler, taşıdıkları alınlıklar, üzerlerinde mukarnaslı friz ile güzel bir cephe görünüşü meydana getirilmiştir. Sütunlar arasındaki iki büyük piriç şebeke ise ortasında bir de rozet bulunan zilbaharı hatırlatacak şekildedir. Avlu ve yan tarafta beş yuvarlak kemeri taşıyan sütunlar ile başlıkları, demir şebekeleri, ön taraftakiler kadar süslü değildir. Hazirenin bu bölümünde ikisi büyük, ikisi de küçük olmak üzere dört mezar bulunmaktadır. Bu mezarlar, Köprülüler ailesinden Said Bey (H. 1215 - M. 1800), Amcazade Hüseyin Paşa mütevellilerinden Şerife Rabia Hanım (H. 1233 - M. 1817), Mehmet Said Bey'in hafidi Affan Bey (H. 1217 - M. 1802) ve Şerife Saliha Hanıma (H. 1151 - M. 1738) aittir.

Hazirenin ikinci bölümünü meydana getiren kısım, sebilin yanında, ders-hane - meşit'in de önünde bulunmaktadır. Bu kısmın cephe görünüşünü, stalâktit başlıklı beş mermer sütun ve bunları birbirine bağlayan dört kemer meydana getirmektedir. Kemerler arasında geometrik bölümlü, çok kenarlı piriç şebekeler ile doldurulmuştur. Ayrıca iç tarafta, sebilin arka tarafındaki sofanın yanında köfekiden yuvarlak kemerli, demir şebekeli bir kapı ile girilen hazirenin dershaneye bakan tarafında beş sütunun taşıdığı dört ke-

mer, diğer yan tarafta ise köşelerdeki-ler de sayılmak şartıyla gene beş sütunun taşıdığı dört kemer yer almaktadır. Burada dikkati çeken bir husus hazire ile ders-hane - meşit revakının güney - doğu yönünde birleştiği köşedeki yanyana, âdeta birbirine bitişik iki sütundur.

Hazirenin bu bölümünde ortada Amcazade Hüseyin Paşa'nın son derece mütevazî ve basit, fakat bazı izlerden anlaşıldığına göre boyalı, altın yaldızlı (Resim: 33) mezarından başka yirmi mezar daha bulunmaktadır. Burada gömülü bulunanlar şunlardır: Mütevellî İsmâil Rifat Bey (H. 1247 - M. 1831), Köprülüzade Affan Bey'in kızı Esmâ Hanım (H. 1174 - M. 1760), Yusuf Paşazade Mehmet Emin Bey'in oğlu Nesib Ahmet Bey (H. 1155 - M. 1742), Hüseyin Paşa ahfadından Emine Hanım (H. 1155 - M. 1742), Fatma Hatun (H. 1126 - M. 1714), Süleyman Ağa'nın zevcesi Zeynep Hanım (H. 1115 - M. 1703), Muhassızade Ömer Raşit Efendi'nin oğlu Ali Galip Bey (H. 1217 - M. 1802), Tahir Mehmet Bey (H. 1137 - M. 1724), Abdurrahman Efendi'nin kızı Hatice Hanım (H. 1266 - M. 1849), Hüseyin Paşa'nın kızı Hatice Hanım (H. 1133 - M. 1852), Ruhiye Hanım (H. 1130 - M. 1720), Hüseyin Paşa'nın büyük kızı Hatice Hanım, Köprülüzade Hasibe Hanım'ın kızı Nesibe Hanım (H. 1189 - M. 1175), Haznedar Ali Paşa'nın kızı Zeynep Hanım (H. 1117 - M. 1705), Hüseyin Efendi (H. 1139 - M. 1726), Hüseyin Paşa'nın büyük kızı Rahime Hanım (H. 1188 - M. 1774), Hasibe Hanım (H. 1198 - M. 1784), Serbevvab mir Osman'ın kızı Enise Hanım (H. 1199 - M. 1784), Köprülüzade Mehmet Sadık Bey (H. 1197 - M. 1782), Ahmet Bey (H. 1133 - M. 1720), Affan Bey (H. 1185 - M. 1771), Köprülüzade Affan Bey'in kızı Hasibe Hanım (H. 1189 - M. 1775), Zaim İbrahim Ağa'nın oğlu Mehmet Emin Ağa (H. 1149 - M. 1736).

Hazirenin üçüncü bölümünü meydana getiren kısım ise diğerlerine göre hem basit, hem de sadedir. Cephe görünüşü demir şebekeli, köfekiden sivri kemerli bir pencere meydana getirir. Âdeta ince uzun bir koridor şeklinde, derslane - mesçit'in arkasından medrese hücrelerine kadar uzanan bu kısımda yirmiiki mezar bulunmakta olup, gömülü olanlar şunlardır: Amcazade Hüseyin Paşa akrabasından İsmail Efendi (H. 1161 - M. 1748), Afife Hanım (H. 1157 - M. 1744), Saray-ı Hümayundan Zaim Ali Ağa (H. 1200 - M. 1785), Köprülüzade Elhac Mehmetzade Ömer Lütfi Bey'in annesi Vesile Hanım (H. 1334 - M. 1915), Arif Süleyman Beyzâde Nesip (H. 1172 - M. 1758), Ayşe Ni-yazi Kadir (H. 1119 - M. 1707), Kibleli-zade merhumun kızının oğlu İbrahim Bey (H. 1117 - M. 1705), Vezir Ahmet Paşa'nın oğlu Ali Bey (H. 1118 - M. 1706), Hüseyin Bey'in oğlu Ahmet Bey (H. 1198 - M. 1783), Paşazade Mahmut Bey'in oğlu Hüseyin Bey (H. 1198 - M. 1783), Rukiye Hatun (H. 1144 - 1731), İçelli İbrahim Halil Efendizade Hüsnü Efendi (H. 1273 - 1856), Ali Ağa'nın oğlu Mustafa Ağa (H. 1182 - M. 1768), Hüseyin Bey (H. 1153 - M. 1740), Ali Bey (H. 1170 - M. 1756), Hazinedar Hasan Ağa (H. 1189 - M. 1775), Behçet Efendi'nin kızı Ümmü Selma Hanım (H. 1220 - M. 1805), Arif Süleyman Bey'in oğlu Rıfat Hasan Bey (H. 1168 M. 1754), Rabia Hatun (H. 1118 - M. 1706), Fatma Hanım (H. 1169 - M. 1755), Hüseyin Paşa mütevellisi Sait Bey kızı Behiye Hanım (H. 1225 - M. 1810) ve Rûmi Mehmet Bey (H. 1119 - M. 1707).

AMCAZADE HÜSEYİN PAŞA KÜLLİYESİNİN GÜNÜMÜZDEKİ DURUMU - TÜRK İNŞAAT VE SANAT ESERLERİ MÜZESİ :

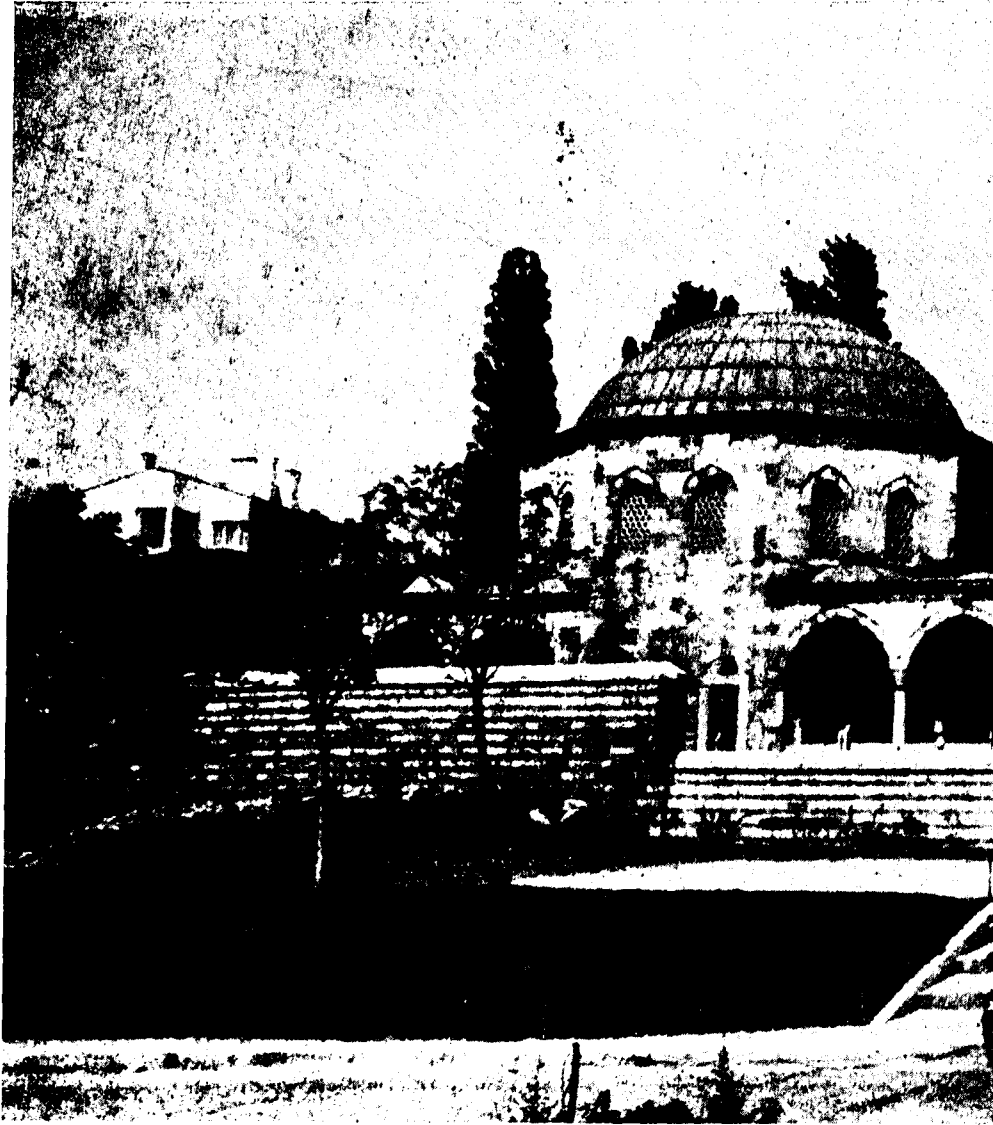
Amcazade Hüseyin Paşa külliyesinin restorasyonundan sonra, 1966 yılı

başlarında burasının ne şekilde fonksiyone edileceği hususunda bir karara varılmasını icabettiriyordu. Külliye-nin müsait durumu ve vakıfların gerek inşaat ve gerekse teberrikât ambarlarında yıllarca önceden toplanmış başlıyan malzemelerin değerlendirilmesi, tanıtılması isteği gözönüne alındı. Vakıflar Genel Müdürlüğü eldeki malzemenin bir kere daha elden geçirilmesinden sonra 11 Mayıs 1966 tarihinde aldığı kararla Amcazade Hüseyin Paşa külliyesinde «Türk İnşaat ve Sanat Eserleri Müzesi» nin kurulmasına karar vermiştir³⁹.

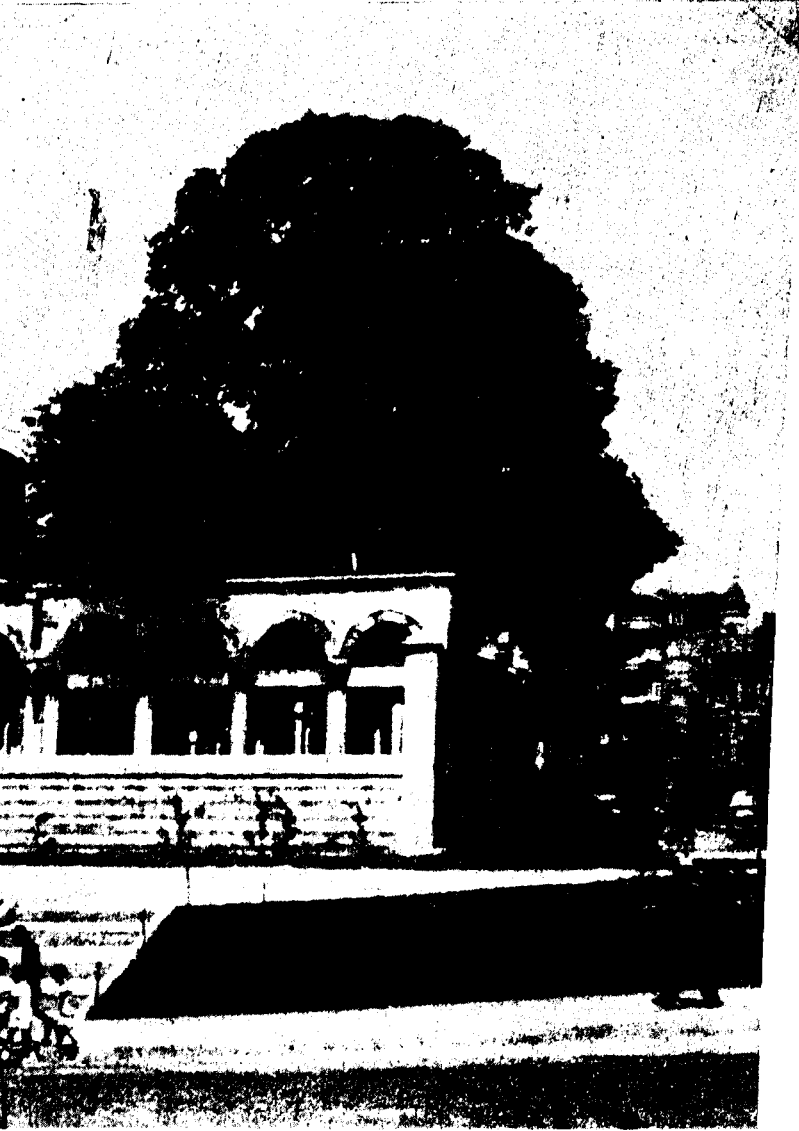
Türk İnşaat ve Sanat Eserleri Müzesi, Amcazade Hüseyin Paşa Külliyesinin medrese hücreleriyle dershanesinden teşhir yeri olarak azami derecede istifade etmiştir. Ayrıca avlu, açık teşhir sahası olarak büyük ölçüdeki mîmarî taş eserlere ayrılmış, kütüphane müzenin idare kısmını meydana getirmiş ve sıbyân mektebinde de inşaat arşivi hazırlanmaktadır.

Müze günümüzde onuç seksiyondan ibaret olup bunlar: Alçı kalıp örnekleri, Taş mimarî parçalar, Tuğla ve taş kitabeler, Madenî şebekeler, Alçı pencereler, Çini kaplamalar, Ahşap mîmarî parçalar, İnşai ve dekoratif elemanlar, Sancak, kubbe ve minare âlemleri, Aydınlatma araçları ve Teberrikât eşyalarıdır.

39. Türk İnşaat ve Sanat Eserleri Müzesi için bk : E. Yücel, *Amcazade Hüseyin Paşa külliyesinde kurulmakta bulunan yeni bir müze. «Türk Yurdu» İstanbul 1967, S. 1 (331), s. 30-31; E. Yücel, Türk İnşaat ve Sanat Eserleri Müzesi, «Arkitekt» İstanbul 1967, S. 327 s. 114-117; E. Yücel, Türk İnşaat ve Sanat Eserleri Müzesi, «Tarih Mecmuası» (Hayat), İstanbul 1967, S. 8, s. 35-38. Muzaffer Batur, Vakıflar Türk İnşaat ve Sanat Eserleri Müzesi, «Bilgi» İstanbul 1967, S. 241, s. 13-14.*

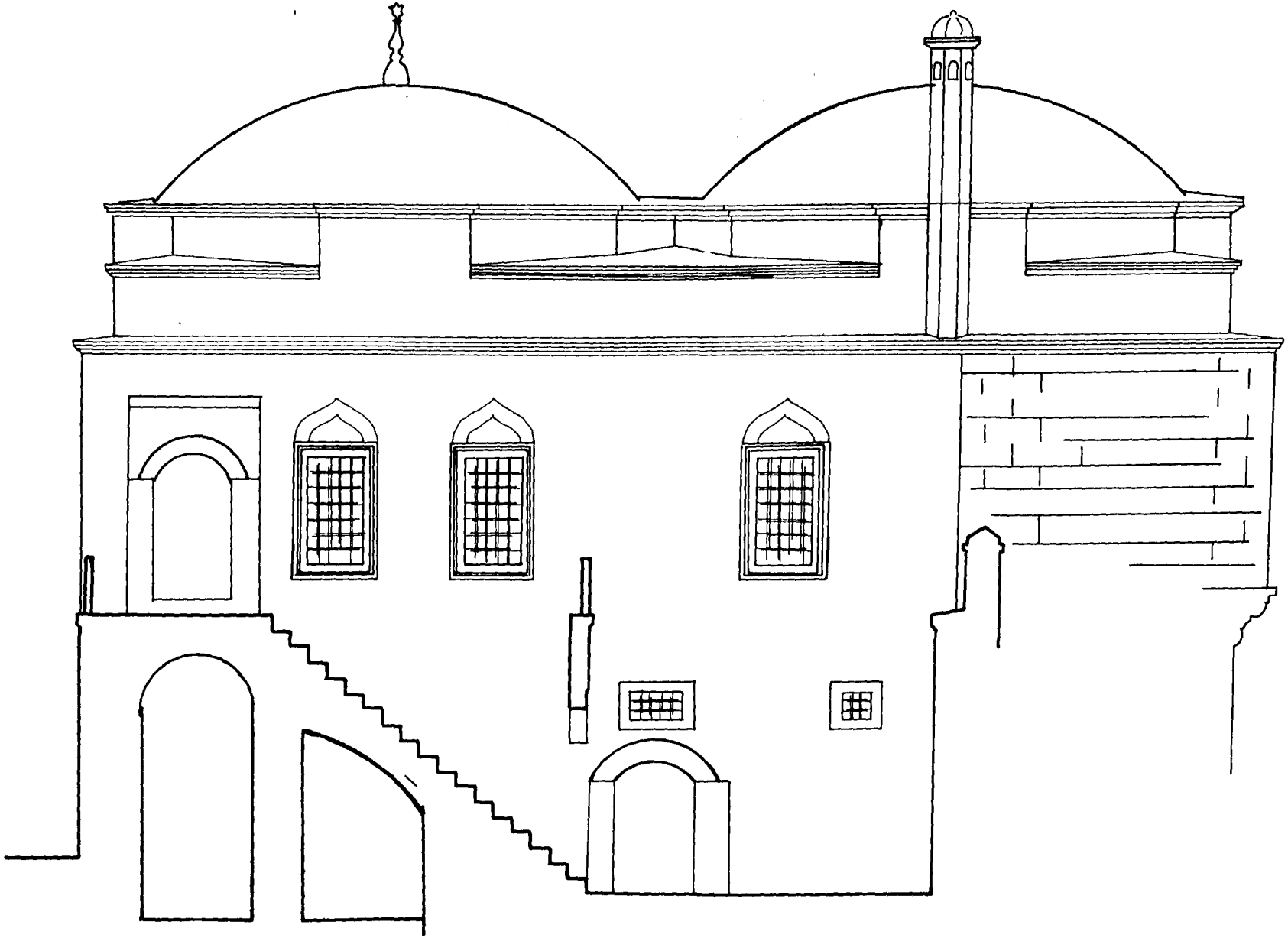


Res. 1 — Amcazade Hüseyin Paşa

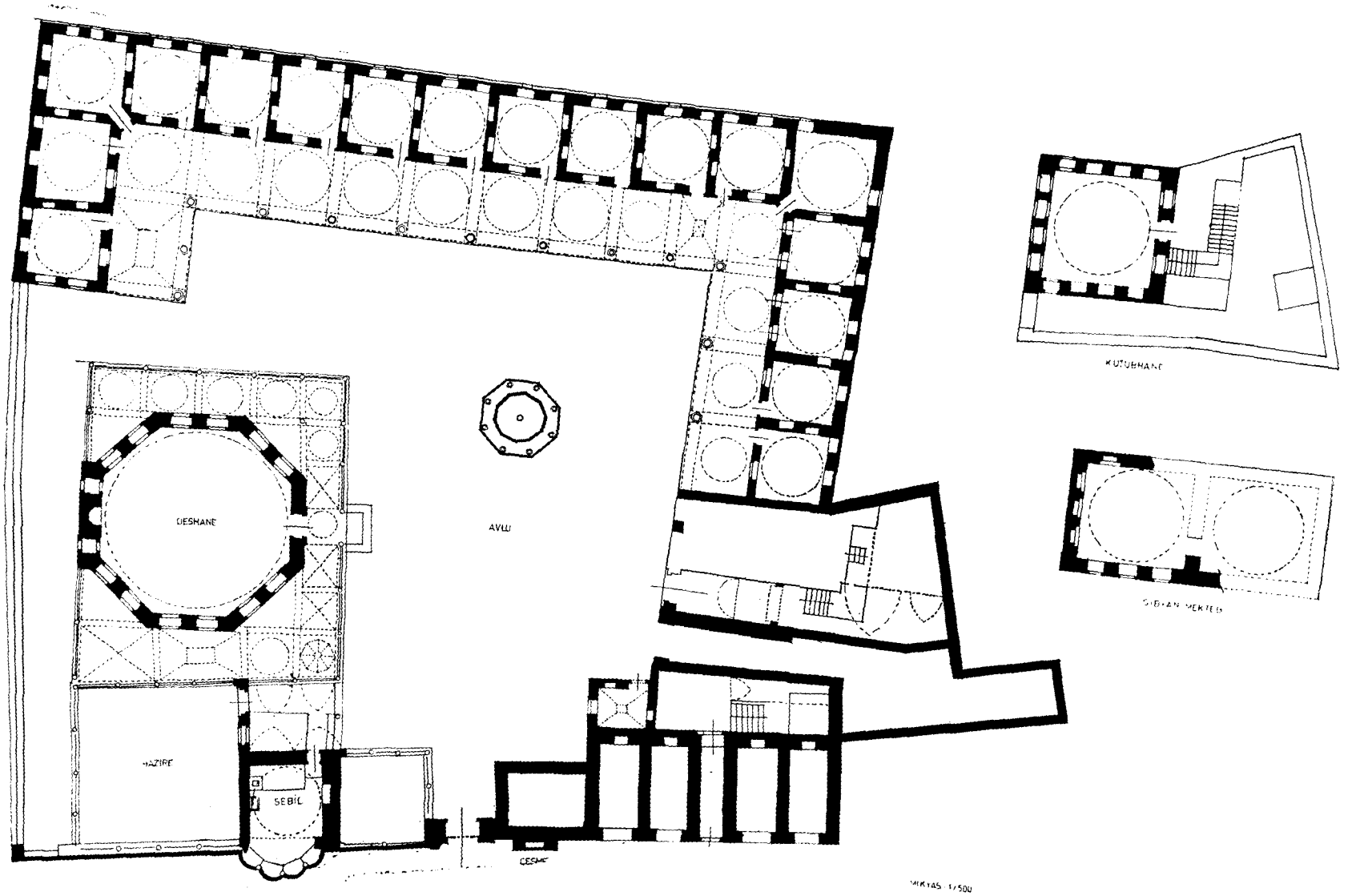


Külliyesinin genel görünüşü.

Amcazade Hüseyin Paşa Külliyesi Sıbyan Mektebi
Restorasyon Projesi 1/50

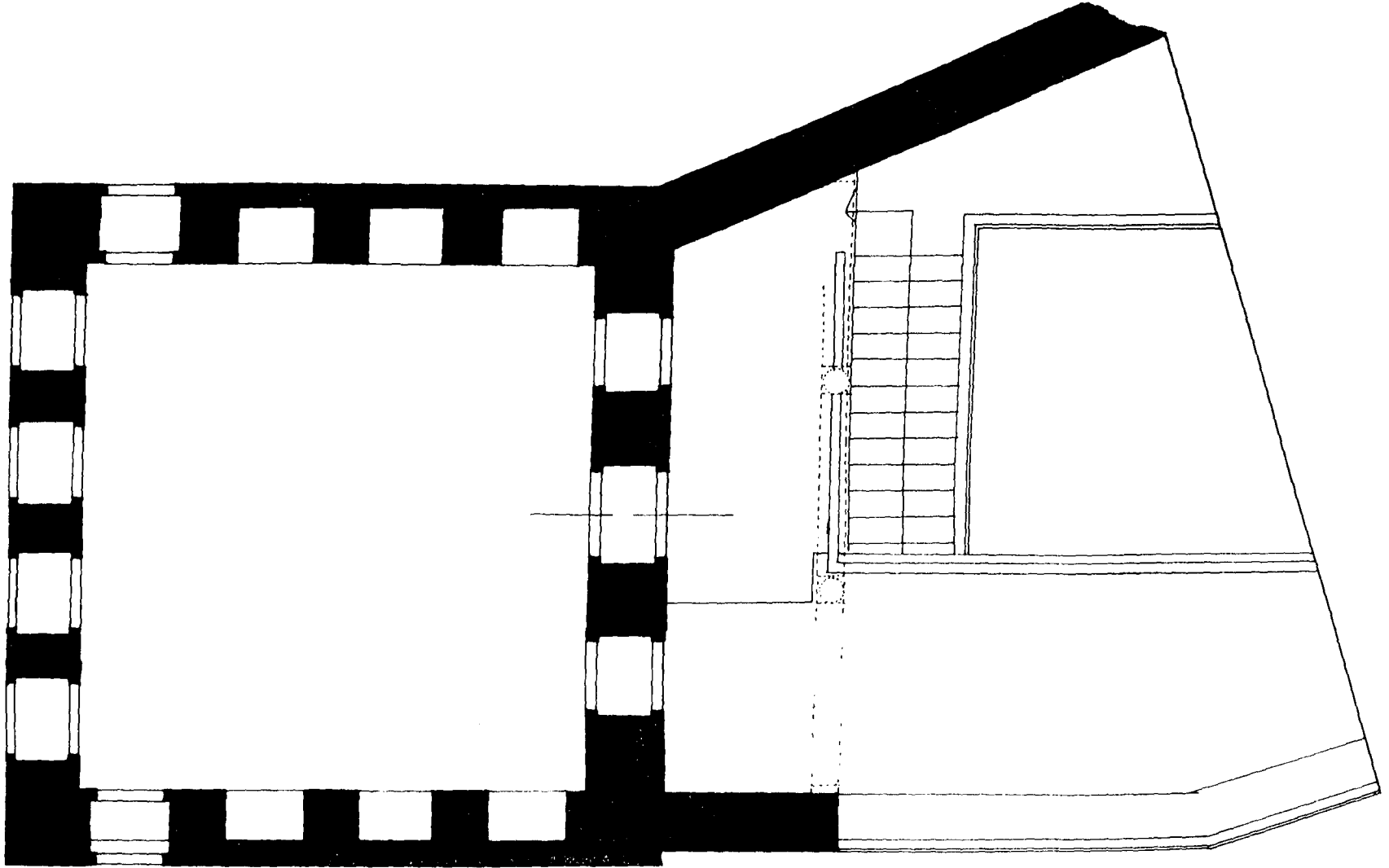


cephe ve makta



Plân : 1 — Amcazade Hüseyin Paşa Külliyesinin genel plânı

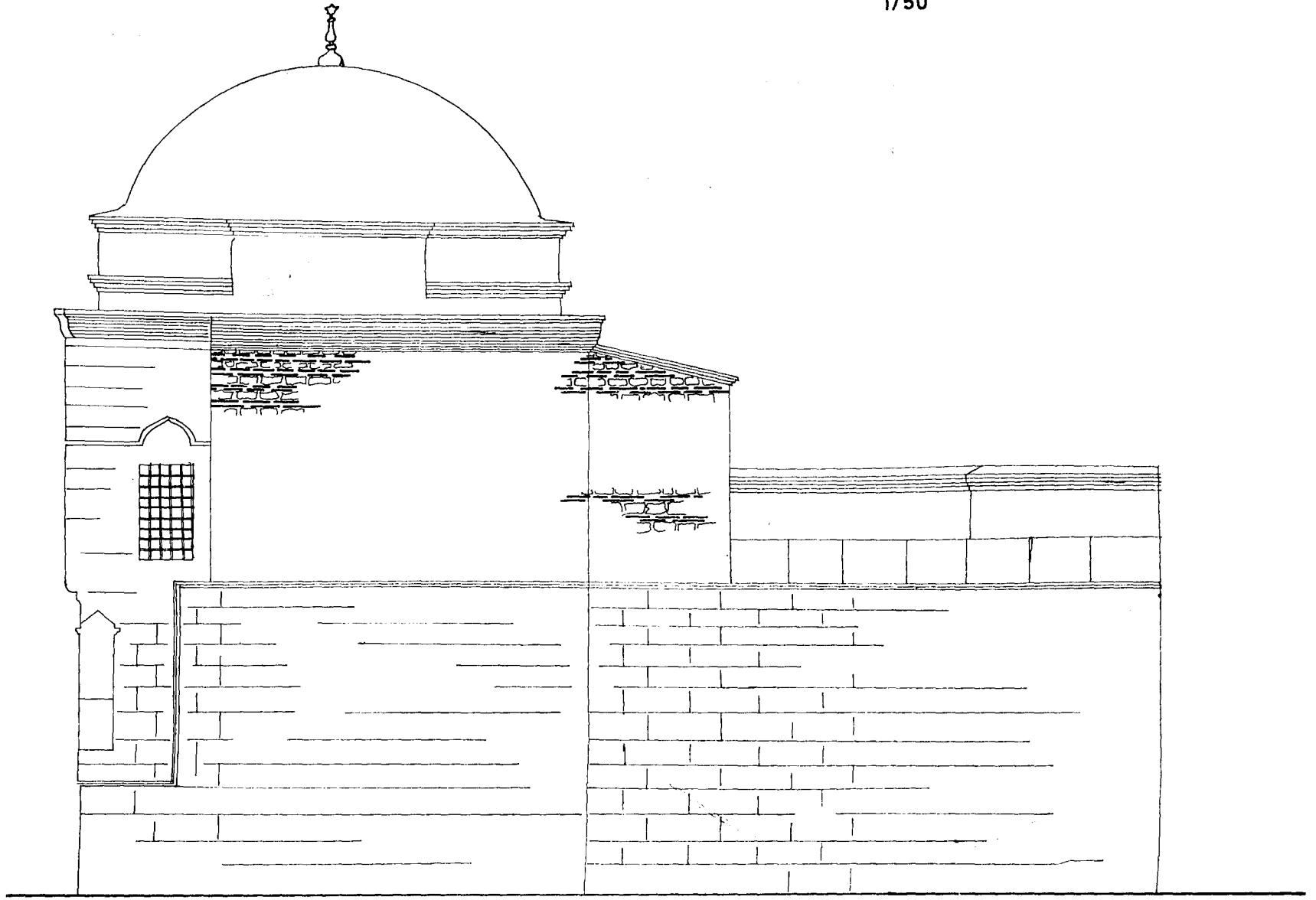
Amcazade Hüseyin Paşa Külliyesi Kütüphanesi
Restorasyon Projesi 1/50



PLAN

Plân : 4 - Amcazade Hüseyin Paşa Külliyesi, Sıbyan mektebi plânı.

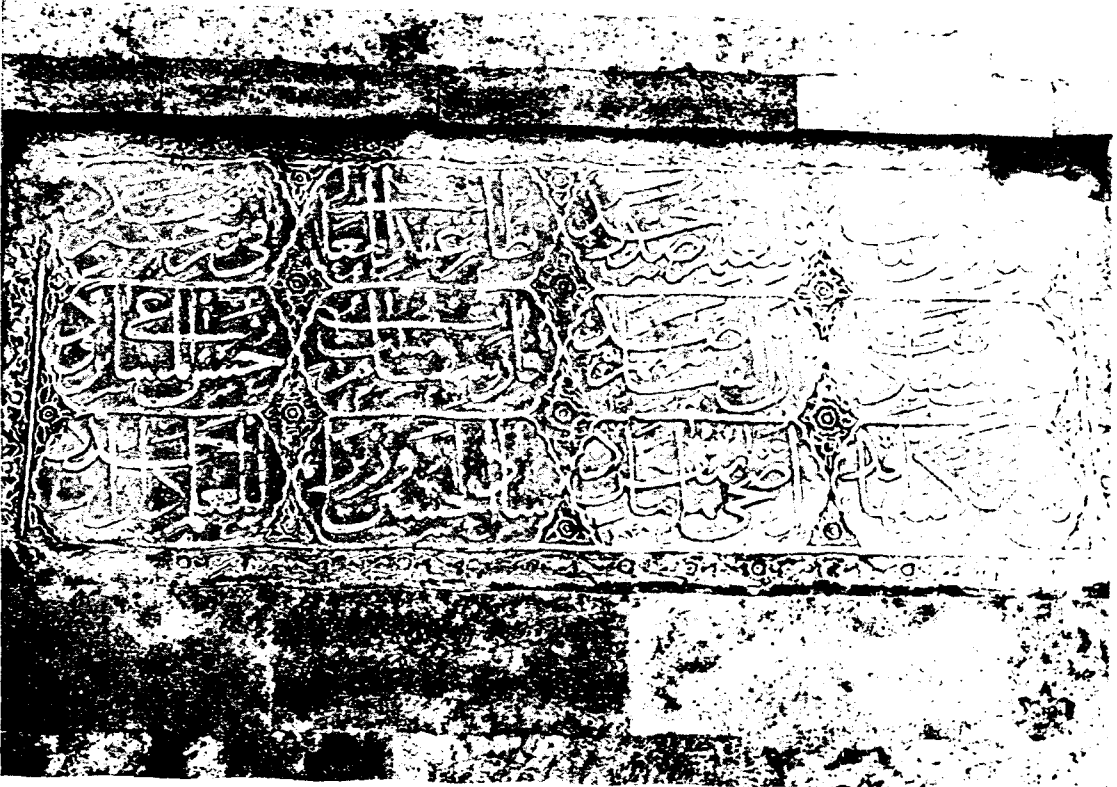
YÜCEL



yan cephe

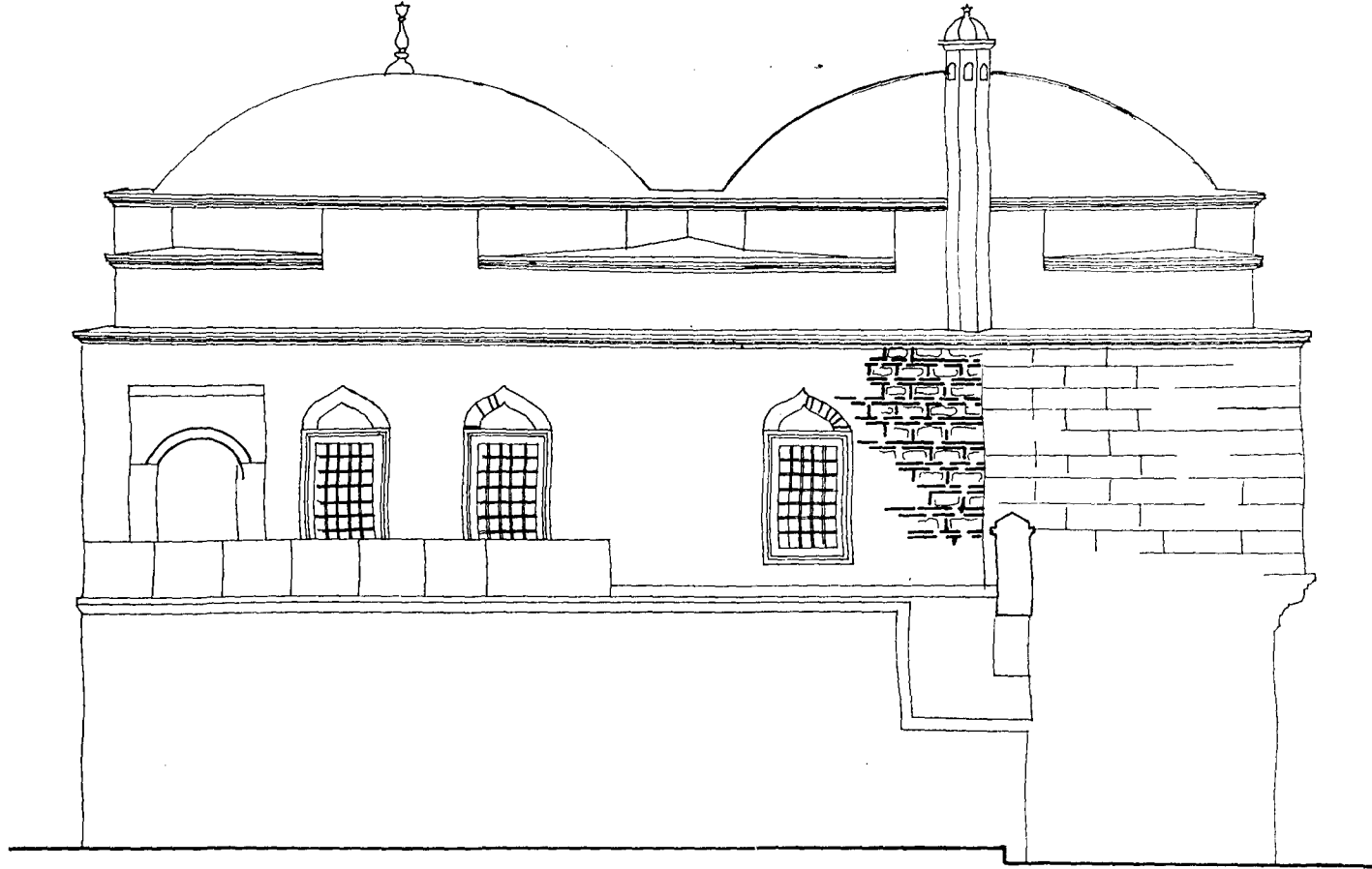


Res. 2 — Külliye'nin, karşısında inşa edildiği,
Saraçhane'den şekil değiştirmekle beraber
günümüze gelen dükkânlardan ikisi



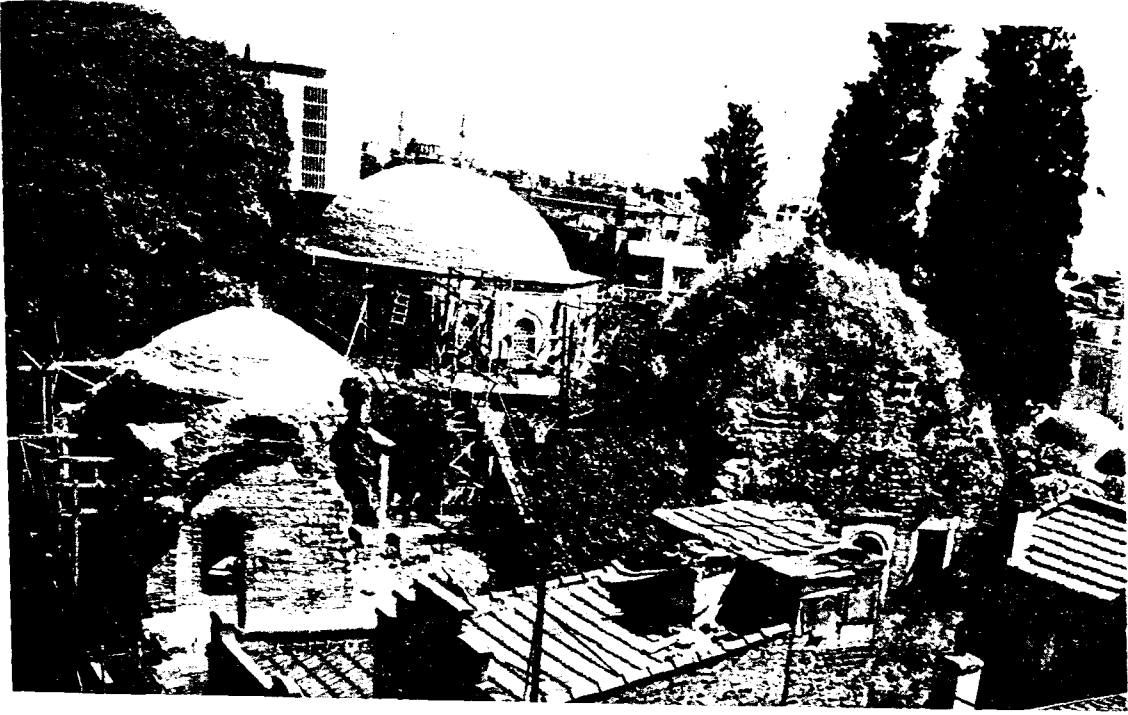
Res. 3 — Külliye'nin kapı kitâbesi.
ve şadırvan

Amcazade Hüseyin Paşa Külliyesi Sıbyan Mektebi
Restorasyon Projesi
1/50

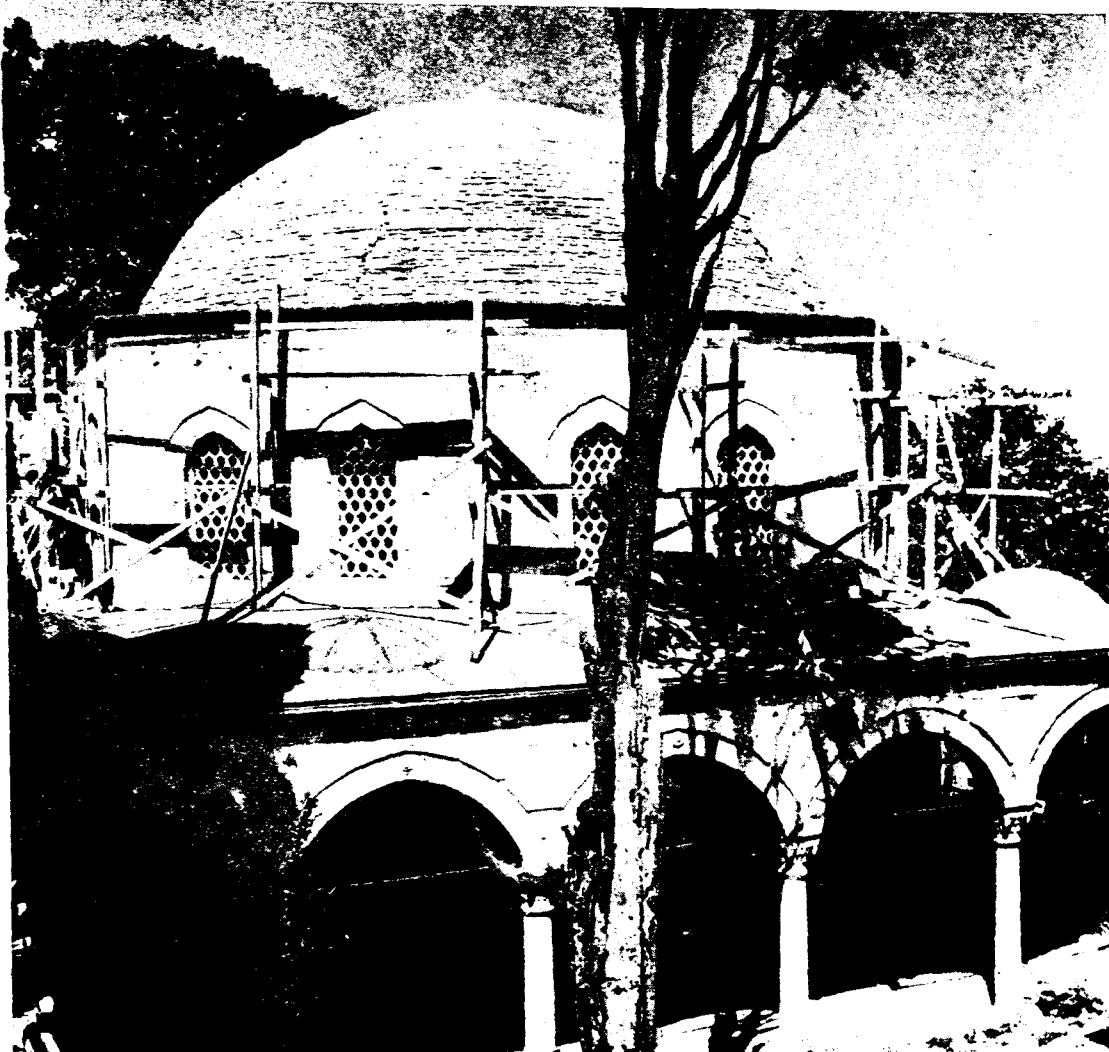


cephe

Plân : 5 --- Amcazade Hüseyin Paşa Külliyesi Sıbyan mektebi kesit



Res. 6 — Onarım öncesi dersane - mescit. Sibyan mektebi
ve kütüphane





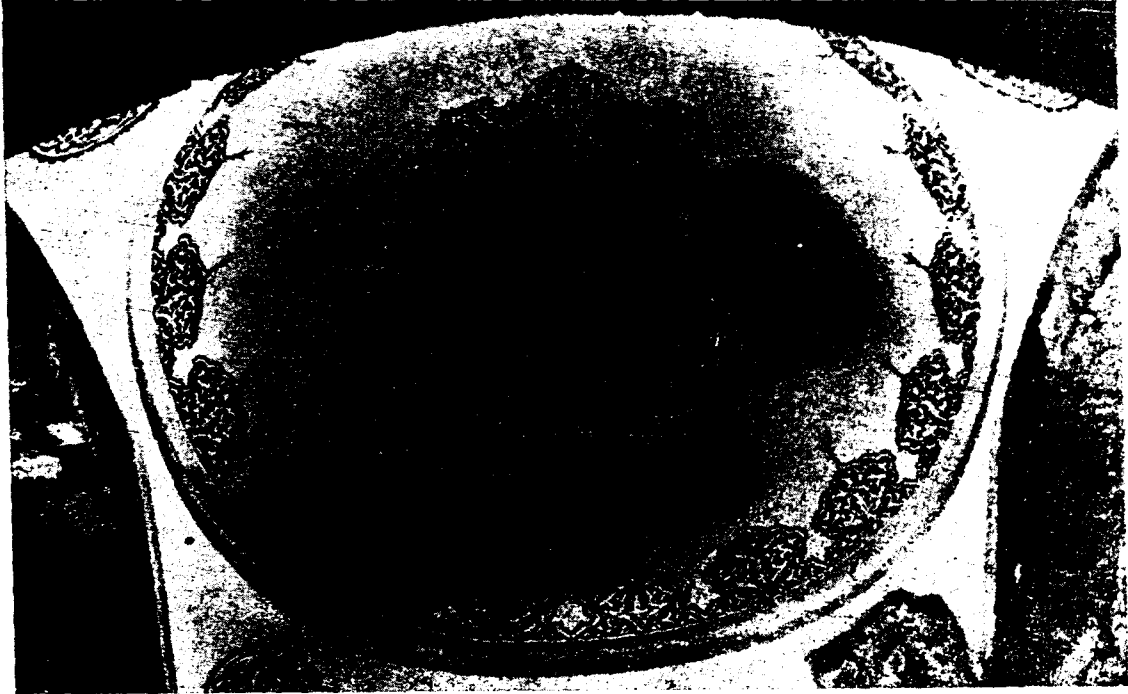
Res. 4 — Külliye'nin avlusu, medrese hücrelerinin bir kısmı ve şadırvan



Res. 5 — Külliye'nin avlusu, medrese hücrelerinin bir kısmı
ve şadırvan



Res. 10 — Dershane - mescit revaklarda meydana çıkarılan orijinal kalem işlerinden bir örnek.



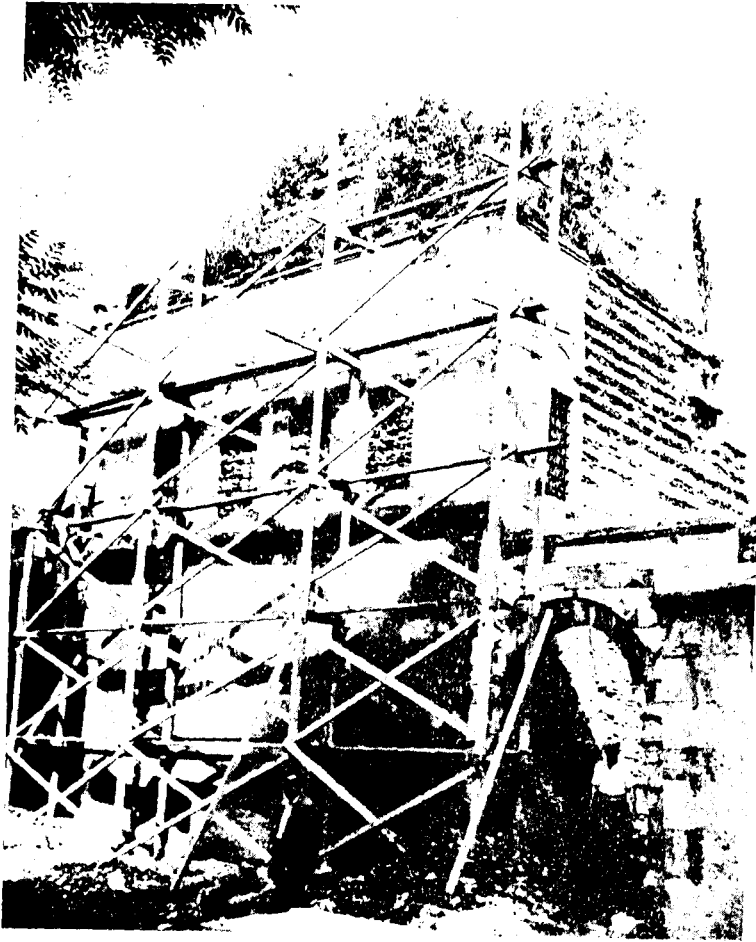
Res. 11 — Dershane - mescit'in revaklarında meydana çıkarılan orijinal kalem işlerine dayanılmak suretiyle nakışları tamamlanan bir kubbe



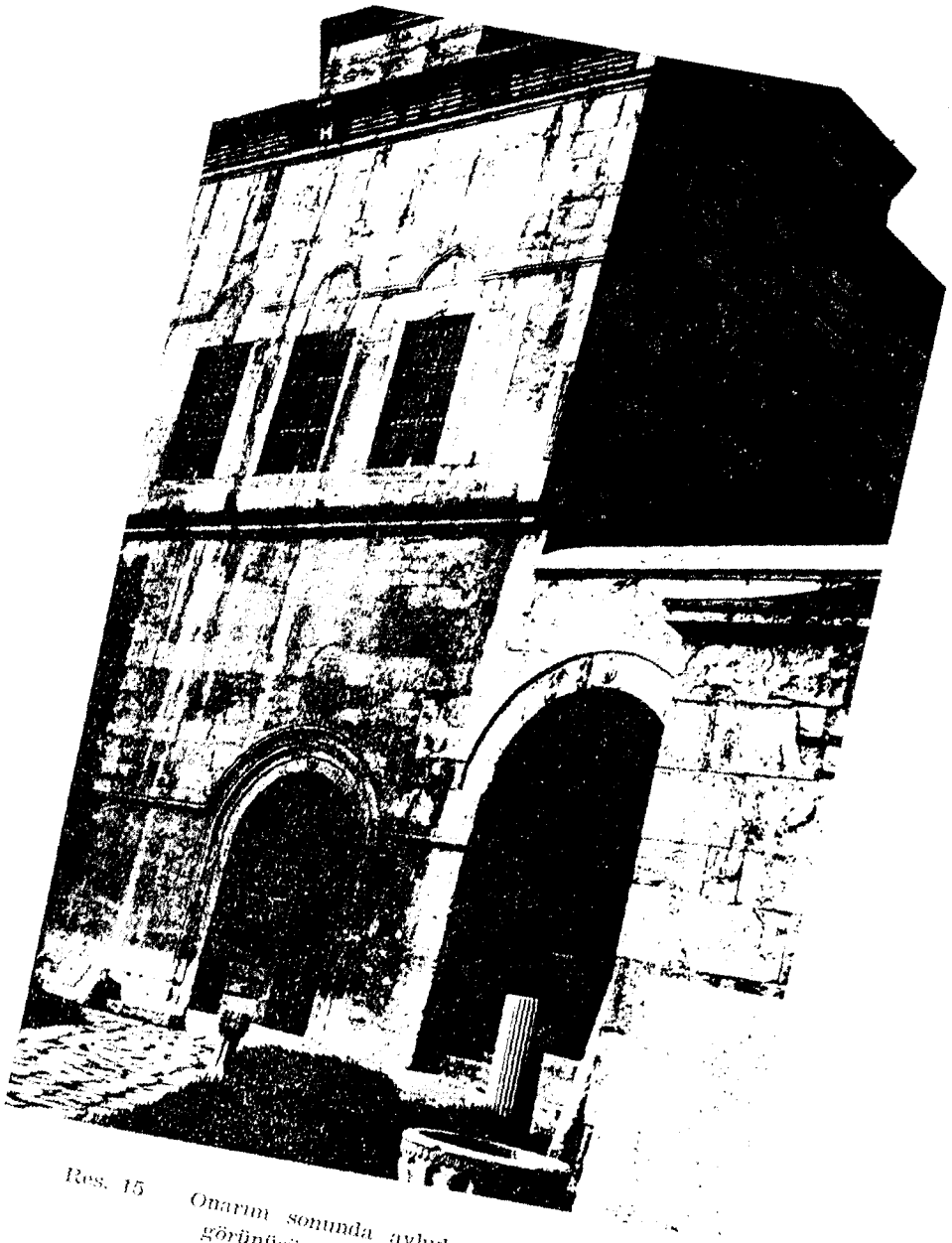
Res. 8 — Onarım sonunda derashane - mescit



Res. 9 — Derashane - mescit revaklarda meydana çıkarılan orijinal kalem işleri. (Fotoğraf Y. Önge)



Res. 14 Onarım sırasında avludan kütüphanenin görünüşü

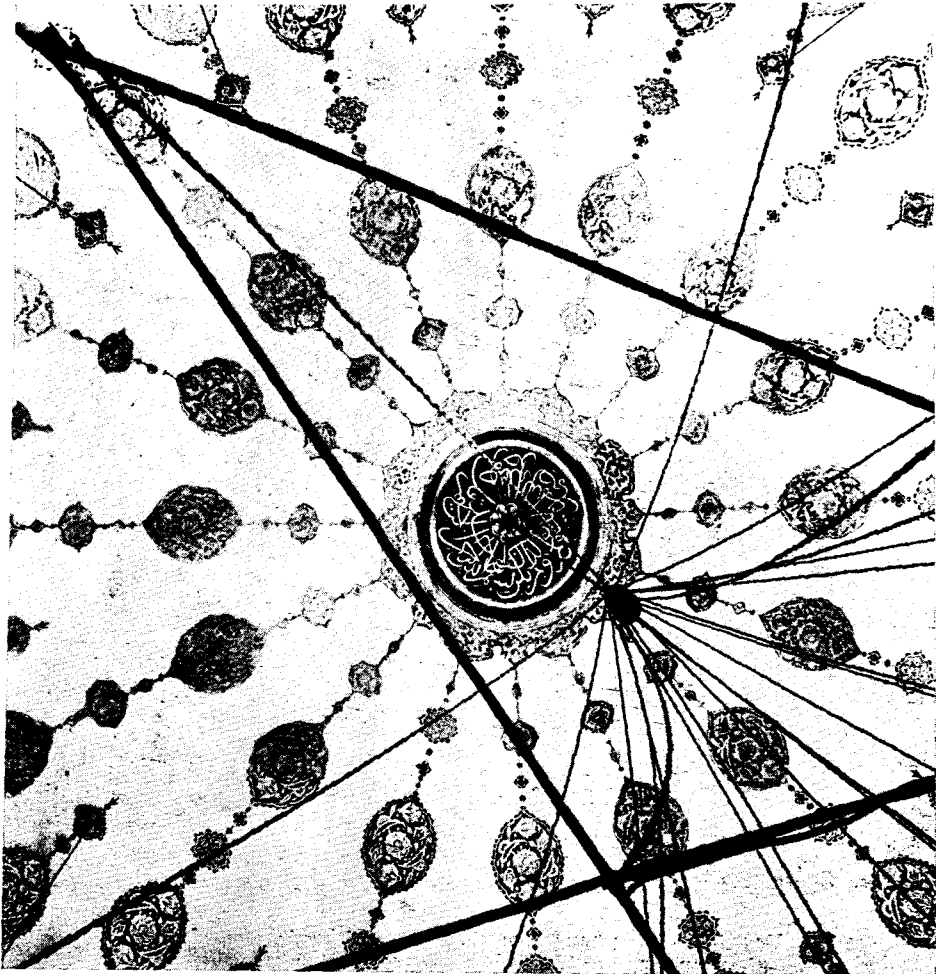


Res. 15 Onarım sonunda avludan kütüphanenin görünüşü (Fot. Y. Önge)

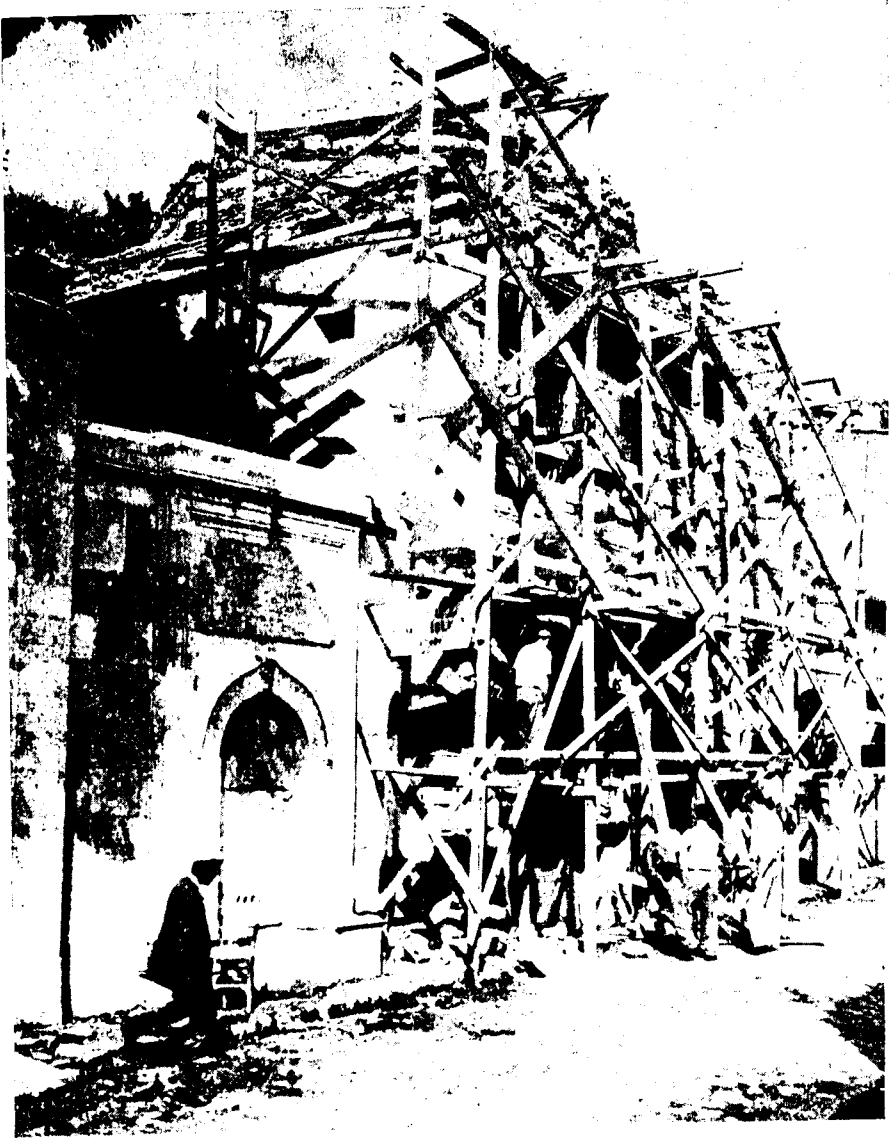
YÜCEL



Res. 12 — Dershane - mescit'in alt sıra pencereleri üzerinde meydana çıkan orjinal kalem işleri



Res. 13 — Dershane - mescit'in kubbesinde onarım sonucunda meydana çıkarılan klâsik devri kalem işleri



Res. 19 ... Onarım sonunda Sibyan mektebi (Fot. Y. Önge)



Res. 18 - - Onarım sırasında Sıbyân mektehi



Res. 17 — Kütüphane giriş kapısı üzerindeki
tamir kitabesi

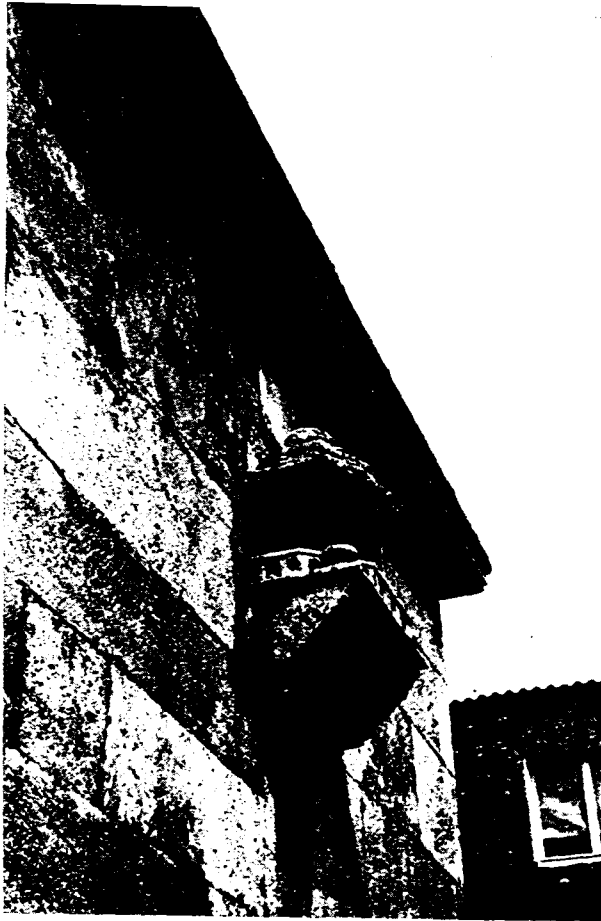




Res. 16 -- Onarım öncesi kütüphanenin arka cephesi.



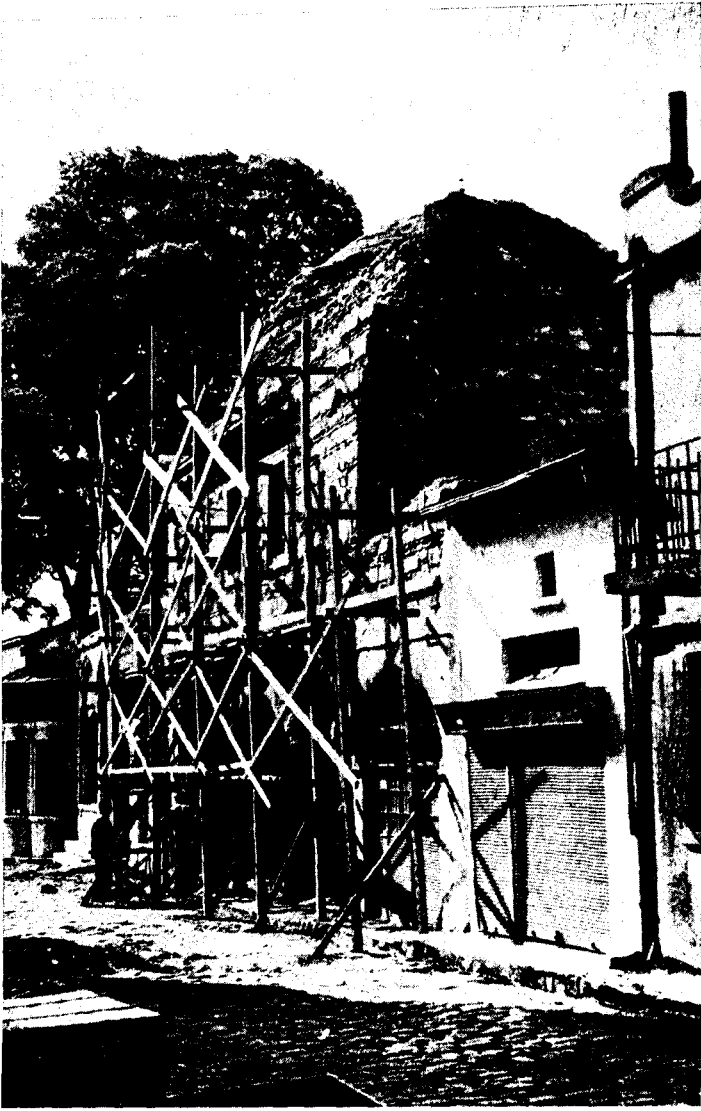
Res. 22 — Onarım sonunda Sıbyan mektebinin külliyesinin avlusundan görünüşü ve çeşmenin haznesi ile bekçi kulubesi



Res. 23 — Sıbyan mektebi duvarlarındaki kuş köşklerinden bir tanesi (Fot. Y. Önge)



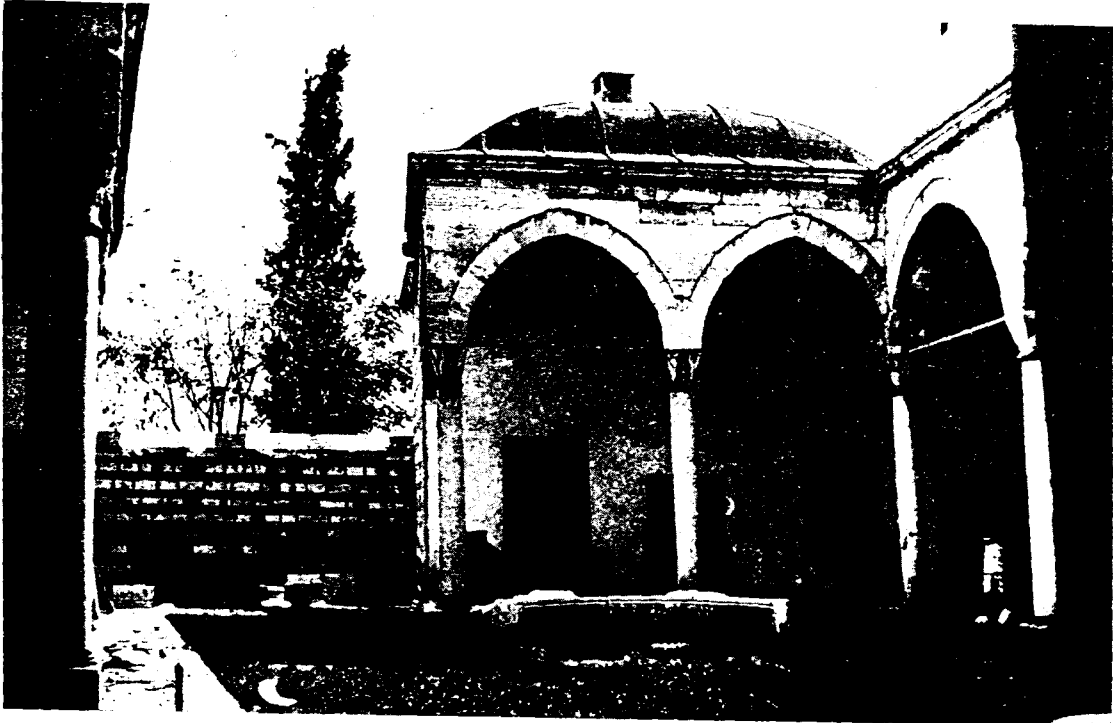
Res. 21 — Onarım sonunda Sibyan mektebi (Fot. Y. Önge)



Res. 20 — Onarım sırasında Sıbyan mektebi



Res. 26 — Medrese hücreleri önündeki revakların sıvanmadan önceki durumu (Fot. Y. Önge)



Res. 27 — Onarım sonunda medrese hücreleri



Res, 24 — Onarım sırasında Sıbyan mktebinin külliyesinin avlusundan görünüşü



Res. 25 --- Onarım öncesi kütüphane ile medrese
hiçerel-rinin bir kısmı



Res. 30 Medrese hücrelerinin kütüphane ile birleştiği köşe



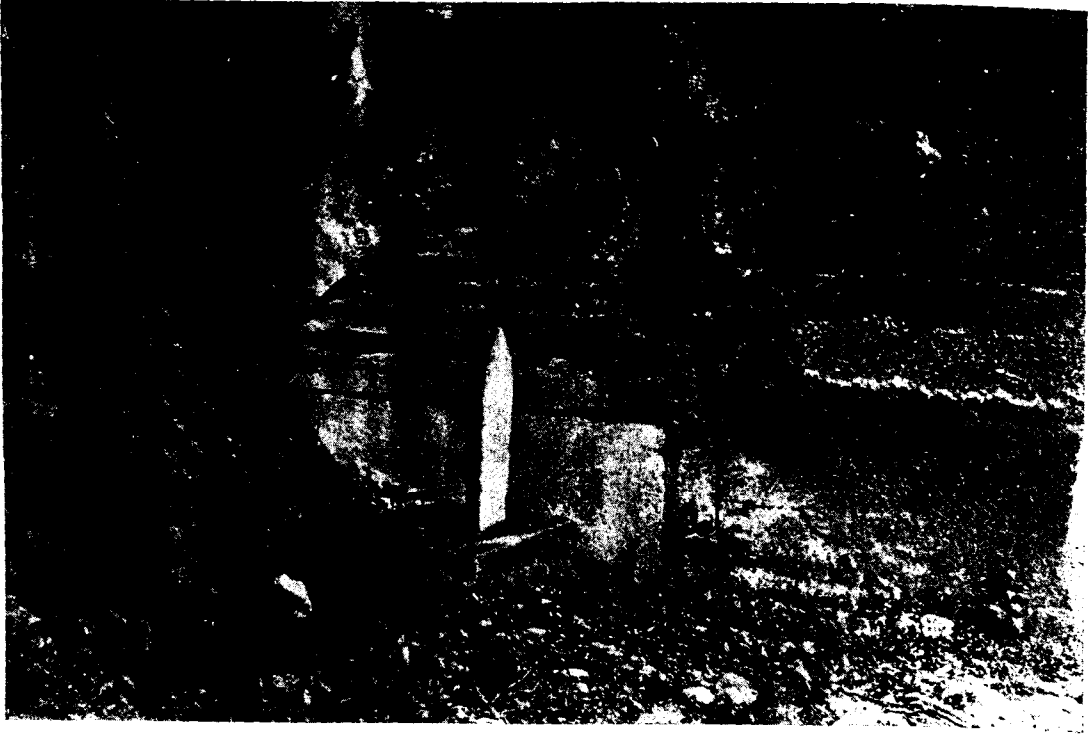
Res. 21 Sebül ile hazir'e duvarının bir kısmı



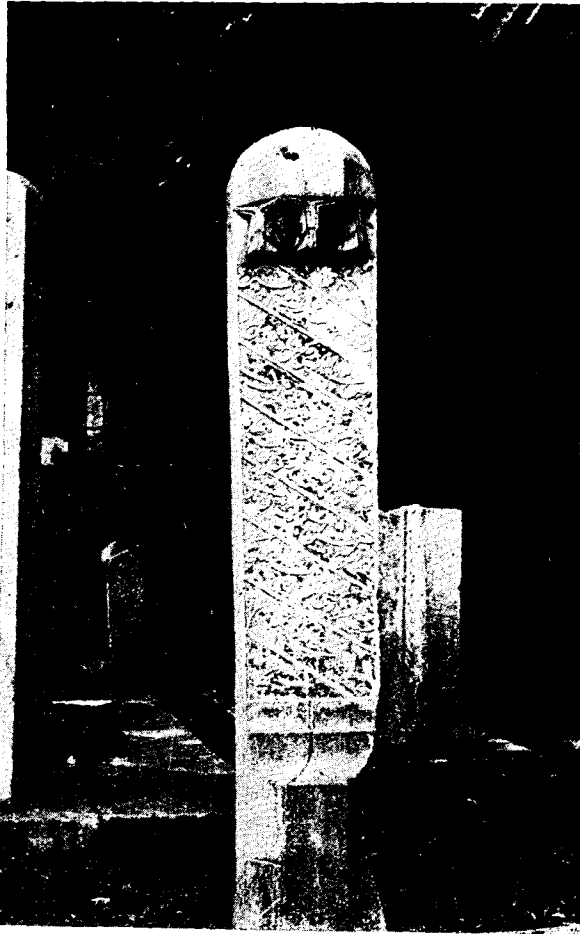
Res. 28 — Onarım öncesi medrese hücrelerinden dershane -
mescit tarafındaki bölüm (Fot. H. Doğanbey)



Res. 29 — Onarım sonunda medrese hücrelerinden dershane
-mescit tarafındaki bölüm (Fot. Y. Önge)



Res. 32 — Sebilin yan tarafında, hazirenin teessüsünden sonra iptâl edilen kapı. (Fot. Y. Önge)



Res. 33 — Amcazade Hüseyin Paşa'nın mezar taşı