

TÜRK KÜLLİYELERİ

Feridun AKOZAN

«Türk Külliyesi, Orta - Doğu Teknik Üniversitesinde, 11 Mayıs 1964 de verilen bir konferansına konu olmuştur.»

Sanat tarihçileri, Türk mimarlık sanatını incelerlerken, binaları teker teker ele almışlar, analizlerini yapmışlar, daha önceki mimarlık eserleri ile karşılaştırmışlar ve böylece yapıtların izledikleri gelişme yollarını aramışlardır.

Ancak, Türk mimarlık yapıtlarının meydana getirdikleri şehircilik manzurlarını (gruplarını), gerek şehir kurma sanatı, gerekse bu heyetlerin sosyal fonksiyonları bakımından ele almamışlardır.

Ne kadar sanat yapıtları olurlarsa olsunlar, mimarlık varlıklarımızın ve onların gruplanmalarının meydana getirdikleri şehir parçalarının, fonksiyonel yönleri ve sosyal yönleri vardır. Kültür ve medeniyet tarihi önünde bu iki konunun da dikkat nazarına alınmaları, açıklanmaları gereklidir.

Türk mimarlık ve şehircilik sanatının böyle bir anlamda incelenmeleri, bizi çok yeni yollardan, daha etraflı ve dikkati çekici sonuçlara ulaştıracaktır.

İlk olarak, yapıtların şehir kompleksi içinde, fonksiyonları ve sosyal varlıkları gözönünde tutularak ele alınmaları, birçok sanat tarihçilerini uzun zaman meşgul eden, Türk camilerinin Ayasofya ile, bazan sübjektif, mukayeselerinden bizleri uzaklaştıracak, gerekli gereksiz sanat etkileri aramak iş-

güzarlığından bizleri kurtaracaktır. Böylece, eserlerin kendi sanat etkileri ve görevleri ile karşı karşıya kalarak, meydana getirilmelerindeki gerçek amaçlara uygun bir hava içinde incelemeleri yapılmış olacaktır.

Pek tabii olarak, sanat eserlerinde orijin aramak, sanat tarihçilerinin başlıca görevlerindedir. Fakat, sanat eseri meydana gelirken, orijinler, rollerini sanatkar farkına varmadan oynamalıdır. Aslında da böyle olmuştur. Aksi halde, ortaya çıkan eser, orijinal olmaz, taklitten ileri gidemez. Bu sebeple, sanatın gelişme zincirine yeni bir halka takamaz.

Bilimde ve sanatta gelişme, bir bütündür ve bugüne kadar gelmiş karşılıklı bir etkiler kompleksidir. Bu etkiler ise, daima, ırk ve milliyet sınırlarını aşmışlardır. Bugün, bilim ve sanat için, artık, ulusal sınırlar düşünülemez. Bu durum çok eski zamanlardan beri de böyle olmuştur, fakat bugün, bilim ve sanatın ulusal sınırların dışında tutulması olayı, çok daha bilinçli olarak kabul olunmuştur.

Fonksiyonu ve yapılış amacı bakımından çok medeni ve çok sosyal bir anlayışla meydana getirilen bir mimarlık kompleksi tipi olan «Külliye», Türklerin, dünya mimarlık sanatına verdiği en başarılı yapıtlardır.

Külliye, cami esas olmak üzere, çevresinde çeşitli sosyal görevi olan binaların düzenlenmesi suretiyle meydana getirilmiş bir binalar kompleksidir.

Selçuklulardan başlayarak bu anlamda «İmaret» deymi de kullanılmıştır. Eski vakıfnameler ve kitabelerde «imaret» deyimine çok rastlarız, ancak, «Külliyeye» deymi, konumuzu teşkil eden mimari kompleksin açıklanması için daha anlamlı ve isabetlidir. Biraz sonra, Selçukluların yapıtları kompleksinden örnekler verdiğimiz zaman ve imaret deyiminin de özellikle Selçuklular zamanında kullanılması karşısında bu görüşümüzü biraz daha açıklamış olacağız.

Şunu kaydedelim ki, külliye, site = medine = belde değildir. Site gerçekte, bir merkezdir, fakat, ortaya konuluş amaçları külliye den farklıdır. Site, bir eski Yunan şehrinin çekirdeğidir, külliye ise, bir Türk şehri içinde, belli sosyal amaçlar için inşa edilmiş bir binalar topluluğudur.

Külliyeye, bir sosyal merkezdir, bu merkezin odağını cami teşkil eder. Bir külliye yi meydana getiren binalar şunlardan ibarettir: Cami, medrese (yahut medreseler), türbe (türbeler), hastahane (bimarhane), aşhane, tabhane (nekahathane), mektep (sübyân mektebi), kütüphane, arasta - çarşı, han - kervansaray, hamam, meşruta binaları, helâlar, muvakkıthane ve çeşme - sebille. Külliye programı bu binalardan meydana gelir, ancak, bu programın bir kısmını uygulamak da külliye özelliğine zarar getirmez.

Külliyeyi meydana getiren binalar ve programları :

Cami : Külliye nin toplantı binasıdır. Genellikle külliye nin ortasında ve âdeta bir odak teşkil edecek şekilde düzenlenir. Cami, hiç şüphesiz, dinî görevlerin yapıldığı yerdir, fakat bunun yanında vaazlar, hutbeler yoluyla toplumu uyarıcı bildiri ve telkinlerin yapıldığı yerler de yine camilerdi. Camilerde dersler de verilirdi, yani âdeta, medreselerin dershaneleri de camilerdi. Osmanlı devri külliyelerindeki camiler,

tam programlı büyük ve önemli binalardır. Hemen hemen hepsi, çifte veya daha fazla minarelidir, son cemaat yeri, avlusu ve şadırvanı vardır.

Medrese : Modern okul ve üniversitelerin kuruluşuna kadar bütün bilimlerin, dinsel kuruluşlarda ve din bilimleri ile birlikte verildiği bilinmektedir. Bu durum batıda olduğu gibi bizde de öyle idi. Medreseler de, skolastik öğretimin ileri kademelerini veren bilim kuruluşları idi. Medrese, bir çalışma odasının sağında ve solunda düzenlenmiş, öğrencilere = softalara ayrılmış pansiyon odalarından müteşekkil bir bina tipidir. Selçuklulardanberi inşa şeklinde, cami, ne kadar gelişme geçirmiş ve gelişmiş bir bina tipi ise, medrese de, buna mukabil, plân tertibinde büyük değişiklikler geçirmemiş ve Selçuklular zamanındaki düzenini, esas bakımından muhafaza etmiştir.

Türbeler, hazireler, mezarlıklar : Camiin inşa edenine ve onun akraba ve yakınlarına ait mezarlara ayrılan yerlerdir. Bunlar, özel bina, mezar terasları veya mezarlık şekindedirler. Yani, sıra ile: Türbe, hazire ve mezarlık isimlerini alırlardı. Bu usul de, Selçuklular zamanındanberi uygulanmıştır.

Hastahaneler : Bu amaca hizmet eden binalar çeşitli isimlerle anılmışlardır. Örneğin: Mâristan (Kayseri), Darüssıhha (Sivas), Darüşşifa (Divriği), Darül'afiye (Çankırı), Darüttıp (Bursa), Bimâristan (Edirne), Bimarhane (Manisa) gibi. Selçuklulardan Osmanlılara kadar, bu kuruluş ve binalar, külliyelerimizin birer parçası olmuşlar, bazen de ayrı binalar halinde düzenlenmişlerdir. Görülüyor ki bu tesisler, zamanımızın hastahane ve poliklinikleridir.

Aşhaneler : Külliye nin içinde yemek pişirilen binalardır. Bu binalarda, evvelâ külliye deki görevlilere, medreselerdeki öğrencilere (softalara), dışarıdan gelen fukaraya, misafirlere, günde

iki öğün yemek verilirdi. Halk arasında «imaret» adı verilen yer bu binalardır. Ancak, imaret isminin bu binalara verilmesinin yanlış olduğu malumdur. Hakikatte imaret: İmar olayının ortaya koyduğu bina - māmure demektir ve Selçuklular zamanında özellikle teknil külliye verilen isimdir.

Tâbhane : Bu binalar, külliye'nin misafirhaneleridir. Seyahat etmekte olanlar, o şehirde veya kasabada yatacak yer bulamadıkları zaman, özellikle fakir halk, buralara inerler, yatarlar, yerler, dinlenirler ve tekrar yollarına devam ederlerdi.

Kervansaray : Şehirde veya kasabaya gelen seyyahların at ve develerini barındırmak için yapılmış olan bu binalar, çok defa, seyahat yolları üzerindeki kervansaraylara pek benzemezler.

Mektep : Külliye'nin küçük bir binasıdır. Daha fazla «sıbyân mektebi» ismini alır ki bugünün ilk okulu durumundadır.

Kitaplık : Medreselerde bulunan öğrencilerin ihtiyaçları için ve herkese açık olmak üzere külliye programı içinde, kitaplık binaları da yer almıştır.

Arasta - Çarşı : Dikkat gözüyle bakılırsa, çarşı veya arasta binaları, külliye'nin öz anlamı içinde yer almazlar. Nitekim, Süleymaniye Külliyesindeki «Tiryaki Çarşısı», birkaç dükkândan ibaret olup, çarşı değildir, Edirne Selimiye arastası, Selimiye'nin öz program tasarısına dahil olmayıp, sonradan ilâve edilmiştir, buna mukabil, Payas'daki Sokullu Külliyesi ile Lüleburgaz'daki Sokullu Külliyesinde çarşı, tasarımın özünü teşkil etmektedir. Yani, çarşı için bu kompleksler yapılmıştır. Bu itibarla, çarşının külliye içindeki yeri öncelik taşımaktadır.

Hamam : Şu olay dikkati çeker ki, nerede bir cami inşasına başlansa, civarında ilk olarak bir hamam inşa

olunurdu. Cami inşaatı devamınca bu hamam, inşa edenler tarafından kullanılırdı. Külliyelerde de öyle olmuştur. Diyebiliriz ki, bir külliye'nin inşasına ve kullanılmasına başlanan ilk binası hamamları olmuştur.

Meşrûta binaları : Külliye ve bilhassa cami personeli için yapılmış ikamet binalarıdır. Bu binalar, külliyelerde ve genellikle, pek gösterişli binalar değildirler. İnşaatı da pek dayanıklı olmadığından, zamanla harap olmuş ve kaybolmuşlardır.

Muvakkithane : Külliye bütünü içinde, çok küçük bir bina olarak inşa edilmişlerdir. Bu binalar, vaktin tayinine ve bununla ilgili âletlerin ayarlanmasına hizmet ederlerdi. Zamanın «ilmi nücum» yani kozmografya bilimi ile meşgul olan âlimleri, genellikle bu gibi külliyelerde muvakkit (vakit tayini ile görevli) idiler. Devlet Güzel Sanatlar Akademimizin eski çok kıymetli tasarı geometri ve perspektif hocalarından merhum Ahmet Ziya Akbulut, kıymetli bir matematikçi olmakla beraber, muvakkit idi. Özetle, usturlâp, güneş saati, rubu' tahtası, pusula, kible-nüma ve saat gibi âletler muvakkithanelerde dururdu.

Çeşme - Sebil - Umumi Helâlar : Çeşme ve sebil binaları, genellikle, külliye'nin programı içindedirler. Helâlar ise, gerek cami ve gerekse külliye'nin diğer binaları içinde gereği kadar mevcuttur. Yani bunları, binaların tabii teferruatı içinde kabul etmek ve hattâ külliye programında özel binalar gibi saymamak doğru olacaktır.

Külliye'yi teşkil eden binaları böylece açıkladıktan sonra, külliye anlamında başka memleketlerdeki bütünlüklerin de, yani, külliye'ye tekabül eden binaların da nasıl olduklarını, karşılaştırmak amacıyla, bilmek faydeli olur. Ortaçağın, kale duvarları ile, kiliseleri ve teknil müstemilân ile korunmuş şatolarını bir tarafa bırakır-

sak, İngiltere'de, 12 - 16 ncı asırlar arasında inşa edilmiş olan misafirhaneler, kolej ve okullar; Fransa'da, «Maison de Dieu» ler, yanlarında manastır ve diğer binaları ile, İngiliz, İtalyan ve İspanyol gotik katedralleri ve Rönesans kiliseleri, külliye anlamında mimarî komplekslerdir. Ancak, bütün bu saydıklarımız arasında, meselâ Süleymaniye Külliyesinde olduğu gibi, geniş sosyal hizmet şümülüne sahip, çok çeşitli binaların meydana getirdiği, mimarî komplekslere rastgelmek kabil değildir (Resim: A₁, A₂, A₃, A₄).

Külliyelerimizin en gelişmiş örnekleri, Osmanlı İmparatorluğunun parlak devrinde meydana getirilmiştir. Selçuklular devrinde, çok defa, bir cami ve bir de medreseden ibaret olarak tertip edilmiş olan kompleksler, külliyelerimizin en eski örneklerini teşkil ederler. Bu komplekslere «imaret» adı verilirdi. Ancak bunlar, önemli mimarî kompozisyonlar değildirler, yani, birtakım toplu binalar, kuruluş sebepleri bakımından yanyana düzenlenmiş binalar, anlamında kalmışlardır. Kitabelerinden;

Çok defa arapça :

« امری عمارت هذه الدار الصّحة لرضاء الله تعالى ... »

« امری بانشاء هذه العمارة التوین الاعظم »

Nadiren türkçe :

« یعقوب بك بن سلیمان شاه نا ایدی بو عمارت .. »

« آخرت ایچون یغیر هجرتک ۸۱۶ سنه سنده ... »

olarak, bu suretle tertiplenmiş binalar bütününe «İmaret» adı verildiği anlaşılmaktadır.

— 1091 yılında, Malik Şah tarafından inşa edilen (Diyarbakır Camii Kebiri), cami ve medreseden meydana gelmiş bir külliye dir.

— 1237 - 1238 senelerinde, Kayseri'de inşa edilmiş olan (Huant Hatun)

heyeti, cami, medrese ve türbeden ibarettir (Resim: 1).

— 1228 - 1229 da inşa edilen, (Divrik Ulu Camii), Süleyman Şah'ın oğlu Ahmet Şah tarafından inşa ettirilmiştir, cami ve darüşşifadan ibaret bir külliye dir (Resim: 2, 3, 4, 5).

— Manisa'da (Ulu Cami), Saruhan ailesinden İshak Çelebi tarafından 1374 te inşa ettirilmiştir. Cami ve medreseden ibaret bir külliye dir (Resim: 6).

Osmanlı İmparatorluğunun ilk devirlerinde, Bursa'da, «Külliye» programı, hemen hemen meydana getirilmiştir. Fakat, mimarî kompleks belirli kurallara göre, daha düzenlenememektedir:

— Bursa'da, I. Murat binaları olan «Medrese Camii» kompleksi 1366 da inşa edilmişti. Zemin katı cami ve üst katı medrese olarak düzenlenen esas binanın çevresinde aşhane, türbe, okul, bekârlar hamamı, helâlar, köşk ve çeşme, külliye yi meydana getirmektedir (Resim: 7).

— Bursa'da, I. Mehmet (Mehmet Çelebi) tarafından 1419 da «Yeşil İmaret» inşa edilmiştir. Bu heyet, Yeşil Cami, Yeşil Türbe, Yeşil Medrese, aşhane, okul ve hamam binalarından meydana getirilmiştir (Resim: 8, 9).

— Bursada, II. Murat binaları 1426 da inşa edilmiştir. Cami, medrese, okul, 11 türbe, aşhane, çeşme, hamam ve abdest alma yerlerinden ibaret bir heyettir (Resim : 10, 11).

Külliyelerin bir mimarî kompleks olarak, yani, bir şehircilik manzumesi olarak ele alınmaları, Osmanlı Devletinin Edirne'ye ve İstanbul'a yerleşmesiyle başlar. Bu suretle, politik ve sosyal gelişmesine paralel olarak, 15. yüzyılın sonlarından başlayarak, 18. yüzyılın ortasına kadar, mükemmel mimarî komplekslerin, İstanbul ve Edirne'de ve İmparatorluğun daha birçok yerlerinde, meydana getirildiğini görmekteyiz.

Osmanlı İmparatorluğunun bu parlak devrinde meydana getirilmiş olan külliyelerin, bu yazımızda ancak tipik örneklerini, kronolojik sıra ile saymak mümkün olacaktır. Hiç şüphesiz, her bir külliyenin ayrı ayrı incelenmesi, tanıtılması, başlıbaşına birer yazı konusu olacak önemde ve büyüklüktedir.

— Açıklamalarımıza uygun anlamda, Türk Osmanlı külliyelerinin birincisi, İstanbul'da Fatih Sultan Mehmet Külliyesidir. Bu muazzam kompleks cami, türbeler, 16 medrese ve öğrenci odaları, aşhane, tâbhane, darüşşifa, mihmansaray, hamam, sibyan mektebi, kütüphane binaları ve hazireden müteşekkildir. Ancak, bu heybetli bütünün, caminin ilk inşa edildiği 1471 tarihinde meydana getirildiği konusunda gerçek dokümanlara sahip değiliz. Bilindiği üzere, Fatih vakfiyesinin orijinal nüshasının kaybolmasıyla, III. Murat zamanında, bu vakfiye, vukuf ehlerinden müteşekkil bir heyet tarafından yeniden kaleme alınmıştır. Herhalde, bu muazzam yapının uzunca bir zaman içinde meydana gelmiş olması gereği incelenmeğe değer bir konudur (Resim : 12).

— Bu itibarla, Edirne'de «Bayazidiye» adıyla tanınmış olan II. Bayezit Külliyesini, tam programlı ilk kuruluşlar arasına katmak doğru olur. 1485-1487 de Tunca Nehri kenarında inşa edilmiş olan bu heyet, cami, tıp medresesi, darüşşifa - bimarhane(*), aşhane, mutfak, fırın, erzak kilerleri, tâbhane, kütüphane, darütedrisler ve hamam binalarından ibaret geniş bir programa sahiptir (Resim: 13, 14, 15, 16).

— Amasya'da, II. Bayezit Külliyesi, 1486 da inşa edilmiştir. Cami, medrese, aşhane, sibyan mektebi ve hattatlar mektebi binalarından meydana gelmiştir. Binalar, bu külliyyede, Yeşilırmak nehrine göre yerleştirilmiş olup, mimarî bir kompozisyona sahip değildiler (Resim: 17).

— İstanbul'da, II. Bayezit Külliye-

si, 1501 - 1506 da inşa edilmiştir. Cami, mutfak, darüzziyafe, medrese, sibyan mektebi ve darülkura'dan müteşekkil dağınık bir tertiptedir (Resim : 18).

— İstanbul'da Sultan Selim Külliyesi, 1520 - 1523 de inşa edilmiştir. Cami, türbe, sibyan mektebi, darül'it'tam, ülema ve softalar yemekhanesi ve mihmansaraydan müteşekkildir.

— Manisa'da, Valde Sultan Camii 1522 de inşa edilmiştir. Cami, medreseler, **tamirhane ve hamam** binalarından müteşekkildir.

— İstanbul'da, Haseki Sultan Külliyesi 1536 - 1539 da inşa edilmiştir. Cami, darül'it'tam, darüşşifa, timarhane, medrese ve sibyan mektebi binalarından teşkil olunmuş bir külliyyedir (Resim : 19).

— Halep'de Hüsrev Paşa Camii 1536 - 1545 de inşa edilmiştir. Cami, medrese, hamam ve müstemilâttan ibaret bir külliyyedir (Resim. 20).

— İstanbul'da Edirnekapı'da Mihrimah Sultan Camii heyeti, 1540 - 1550 de inşa edilmiştir. Cami, medrese, hamam ve dükkânlardan meydana getirilmiş bir külliyyedir (Resim: 21, 22).

— İstanbul'da, Şehzade Mehmet Camii külliyesi 1543 - 1548 de inşa edilmiştir. Cami, türbe, medrese, tâbhâne, mutfak ve darüzziyafe binalarından müteşekkildir (Resim: 23).

— Üsküdar'da İskele Camii külliyesi 1547 de inşa edilmiştir. Cami, hamam ve medrese binalarından meydana getirilmiştir (Resim: 24).

— İstanbul'da Süleymaniye külliyesi 1550 - 1556 da inşa edilmiştir. Külliyelerin en gelişmiş örneği, gerek mimarî kompleksin tertibi ve gerekse programı bakımından, hiç şüphesiz, Süleymaniye külliyesiyle meydana getirilmiştir. Cami, türbeler, dört büyük medrese, darülhadis, darülkura', darüssibyan, tıp medresesi, bimarhane, darüzziyafe, tâbhâne, mülâzımlar medresesi, hamam ve dükkânlardan müte-

şekil geniş bir programı vardır. Mimar Sinan'ın kendi türbesi de bu külliye'nin bir kenarındadır (Resim: 25, 26).

— Edirne'de Selimiye heyeti 1567 - 1574 de inşa edilmiştir. Cami, medrese, darülhadis, sibyan mektebi ve III. Murat zamanında Selimiye'ye vakıf olarak inşa ettirilen arasta - çarşı binalarından müteşekkildir. Geniş bir teras üzerine kurulmuş olan ve güzel bir mimarî kompozisyona sahip bulunan bu eser, mimarî programı bakımından tam bir külliye anlamında değildir (Resim: 27, 28).

— Lüleburgaz Sokullu Mehmet Paşa heyeti 1549 - 1570 de inşa edilmiştir. Çarşı, kervansaray, cami, medrese, çifte hamam binalarından meydana getirilmiştir. Diğer külliyelerden farklı olarak, mimarî düzende, çarşı grubu, belli bir öncelik taşımaktadır (Resim: 29, 30).

— İstanbul'da Kılıç Ali Paşa Camii (heyeti), 1580 de inşa edilmiştir. Tophane' de bulunan bu külliye, cami, türbe, medrese ve hamamdan meydana getirilmiştir (Resim: 31).

— Gebze'de, Çoban Mustafa Paşa heyeti 1580 senelerinde inşa olunmuştur. Cami, türbe, medrese, softa odaları, müderris odaları, tâbhâne, kervansaray, aşhane, ziyafethane ve kütüphane binalarından meydana getirilmiştir (Resim: 32).

— Payas'ta Sokullu Mehmet Paşa heyeti, 1599 da inşa edilmiştir. Çarşı, kervansaray, cami, medrese, hamam ve daruzziyafe binalarından meydana getirilmiştir. Lüleburgaz heyetinde olduğu gibi, ticarî gayelerle inşa edilmiş ve mimarî düzende bu özellik belirtilmiştir (Resim: 33, 34).

— Üsküdar'da, Atik Valde Sultan Camii külliyesi 1576 - 1583 te inşa olunmuştur. Cami, mezarlık, medrese, daruzziyafe ve bir tekkeden meydana ge-

tirilmiş büyük bir komplekstir (Resim: 35, 36).

— İstanbul'da, Sultan Ahmet külliyesi 1609 - 1616 da inşa edilmiştir. Cami, medrese, türbe, mektep, aşhane, daruzziyafe, bimarhane ve sebilhane binalarından meydana getirilmiştir (Resim: 37).

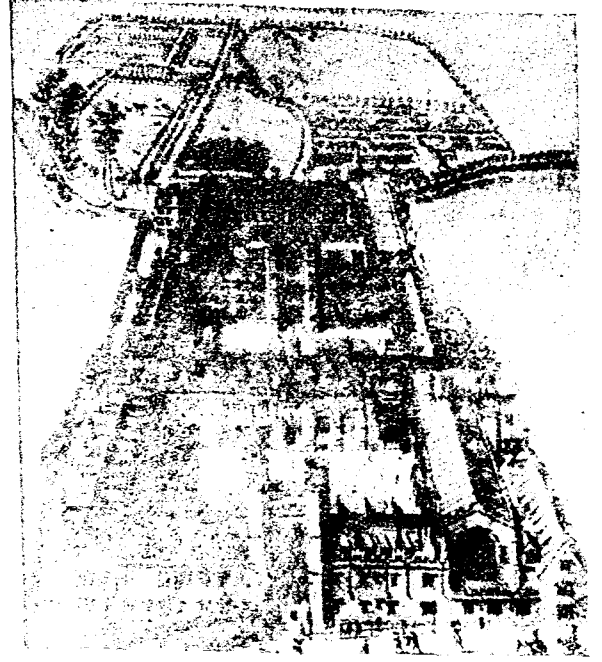
— İstanbul'da Nuruosmaniye Camii heyeti, 1748 - 1757 de inşa edilmiştir. Cami, medrese, imaret, kütüphane ve dükkânlardan ibaret bulunan bu heyet ile, külliye ismini verdiğimiz mimarî komplekslerin inşaatı artık sona ermektedir (Resim: 38).

18. yüzyılda, Avrupa tesirlerine kapılarını açan Türk sanat ve kültürünün, kendi klâsik mecrasında daha fazla gelişmesi mümkün olamadı. Böylece, külliye konusunda gelişme zincirinin halkasının burada kopmuş olduğunu kabul etmek gerekir.

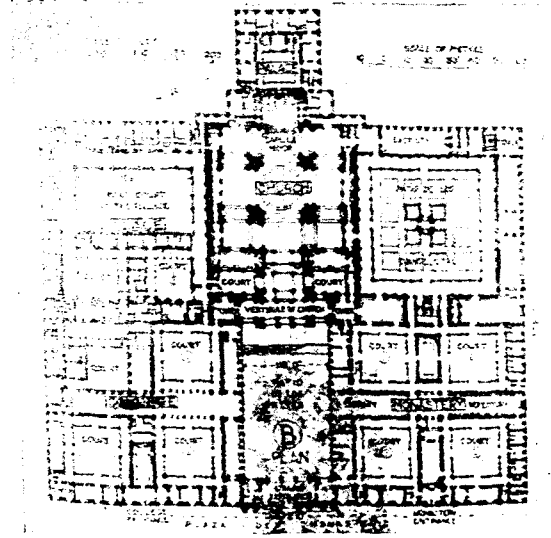
Bu yazımın hazırlanmasında faydalanılan eserler :

- 1 — **Albert Gabriel**, *Monuments turcs d'Anatolie*, Paris 1931-1934.
- **Albert Gabriel**, *Voyage archéologique dans la Turquie orientale*, Paris 1940.
- **Albert Gabriel**, *Broussa, une capitale turque*, Paris 1958.
- **Banister Fletcher**, *A History of Architecture on the Comparative Method*, London 1896-1945.
- **Cornelius Gurlitt**, *Die Baukunst Konstantinopels*, Berlin 1907.
- **Evliya Çelebi**, *Seyahatname*, yazıldığı tarih 1648.
- **Ernst Dées**, *Türk sanatı*, İstanbul 1946.
- **Ernst Egli**, *Sinan Der Baumeister Osmanischer Glanzzeit*, Zürich-Stuttgart 1954.
- **Fatih Mehmet II Vakfiyeleri**, Vakıflar Umum Müdürlüğü neşriyatı, Türk vakfiyeleri, Ankara 1938.
- **Gündüz Özdes**, *Türk çarşıları*, İstanbul 1954.
- **Hüseyin Ayvanserayi**, *Hadikatülcevami*, İstanbul 1864.
- **Osman Ergin**, *Türk şehirlerinde imaret sistemi İstanbul 1934*.
- **Rudolf M. Biefstahl**, *Cenubu garbi Anadolu Türk mimarisi*, İstanbul 1941.

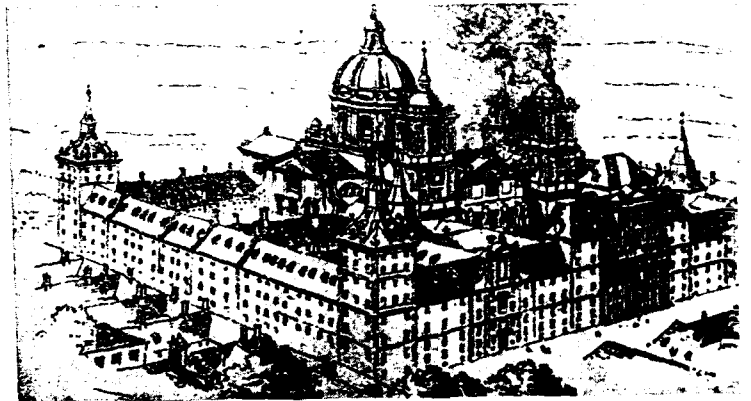
(*) Külliye plânlarının pek çoğunu, bu yazımız için yeniden çizen, asistanımız Haluk Sezgin'dir. Kendisine teşekkür ederiz.



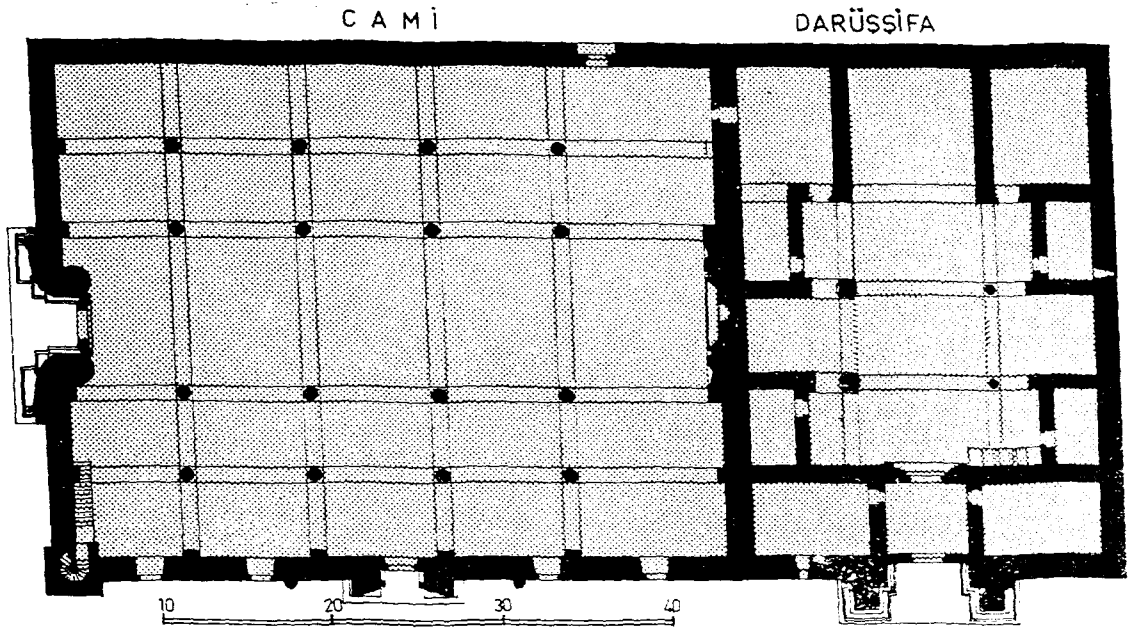
Res. A₁ — İngiltere'de, Cambridge'de St. John's Evangelist Koleji, 1511 de tesis olunmuştur.



Res. A₂ — Madrid'de «Escorial» külliyesi, 1559 . 1584 de inşa edilmiştir. Manastır, kolej, kilise ve devlet daireleri ile saray binalarından meydana gelmiş büyük bir komplekstir.



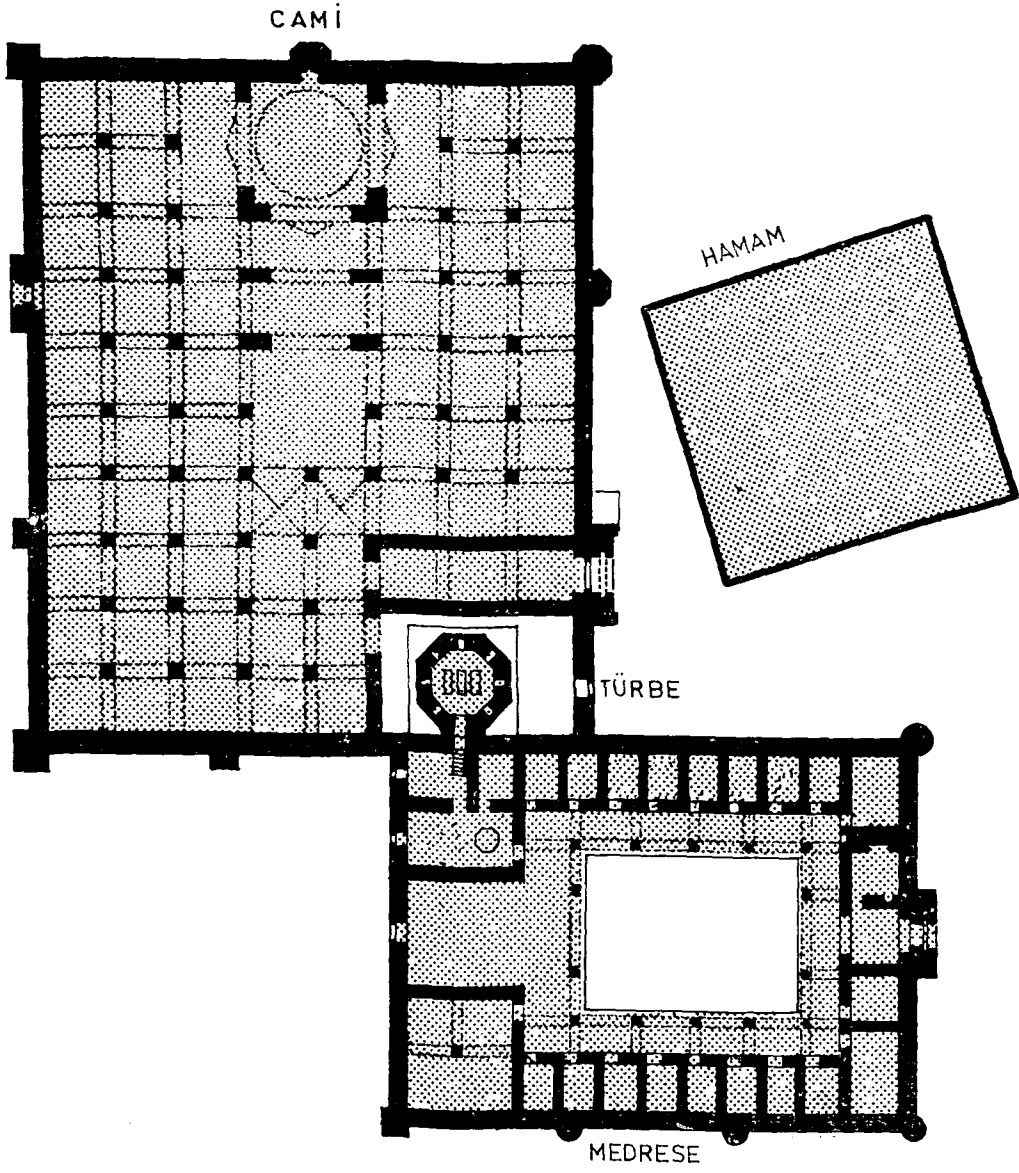
Res. A₁ — «Escorial» külliyesinin kuşbakışı görünüşü.



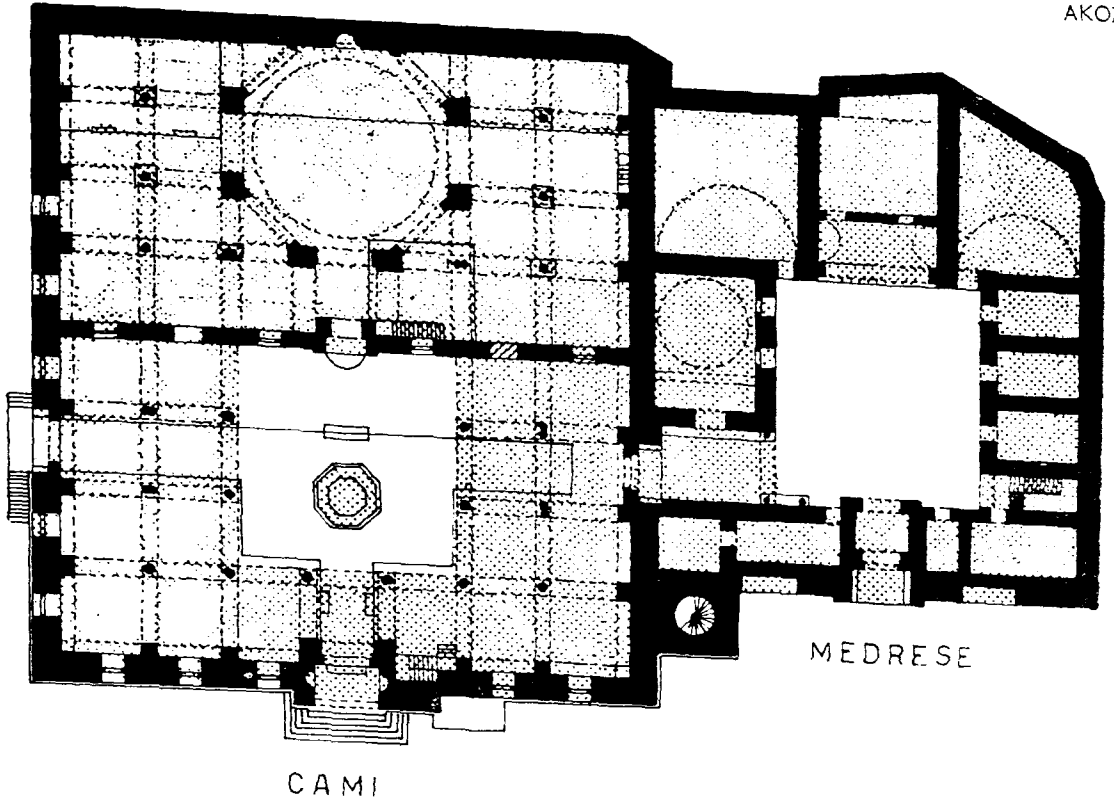
Res. 2 — Divrik'de Ulucami ve Darüşşifa planı.



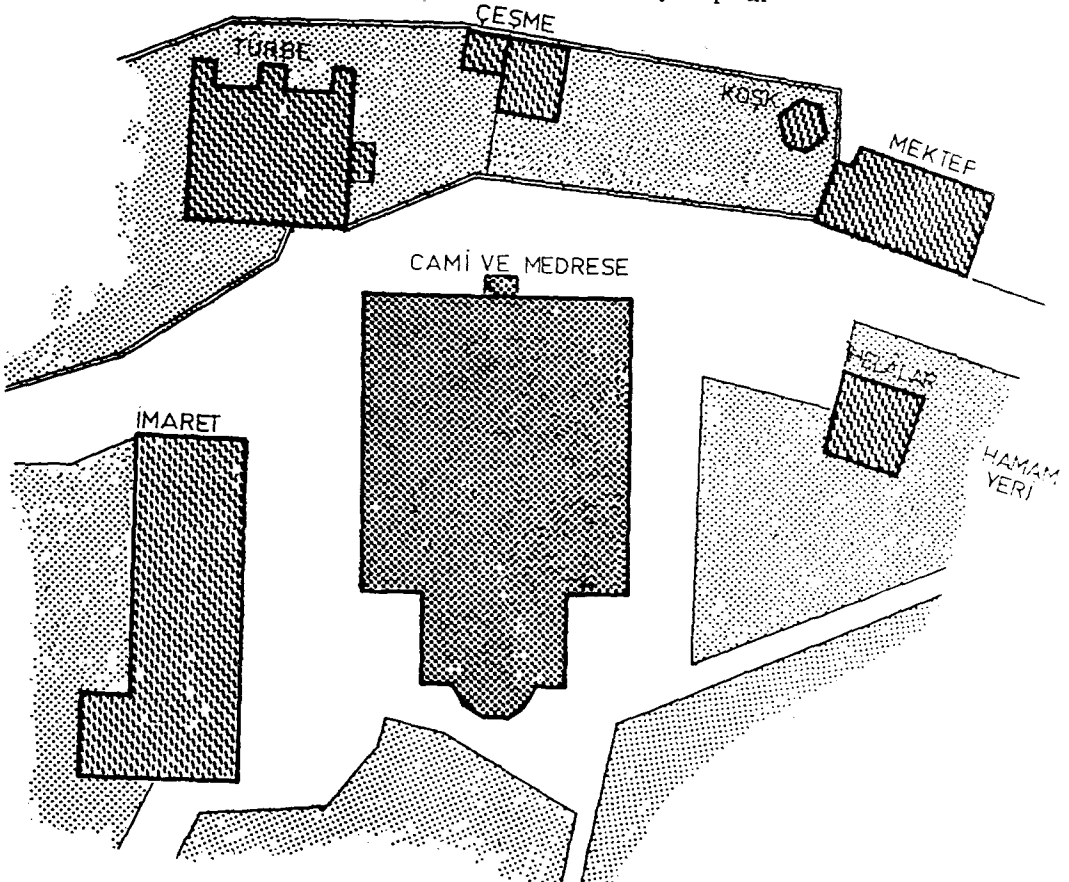
Res. 3 — Divrik Ulucami Kuzey görünüşü.



Res. 1 — Kayseri'de Hant Hatun külliyesi planı.



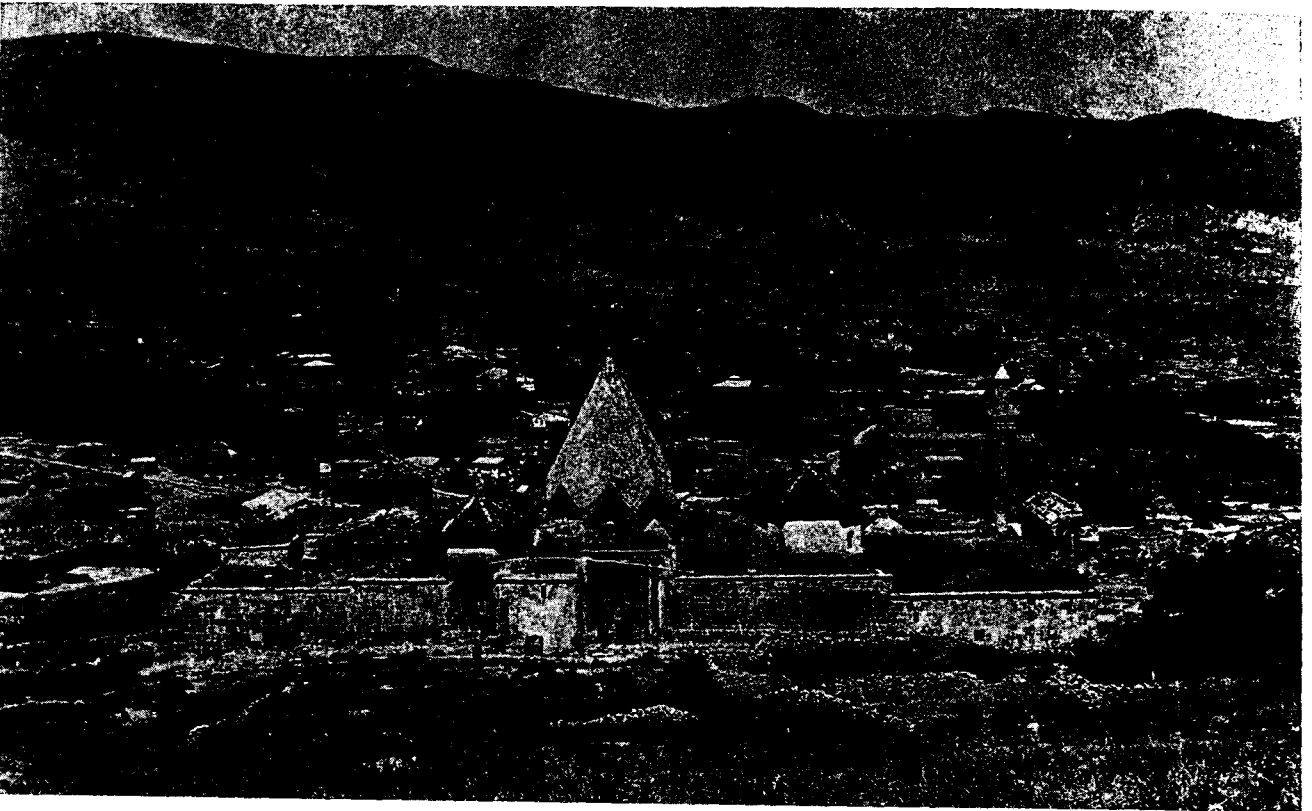
Res. 6 — Manisa'da Ulucami heyeti plâni



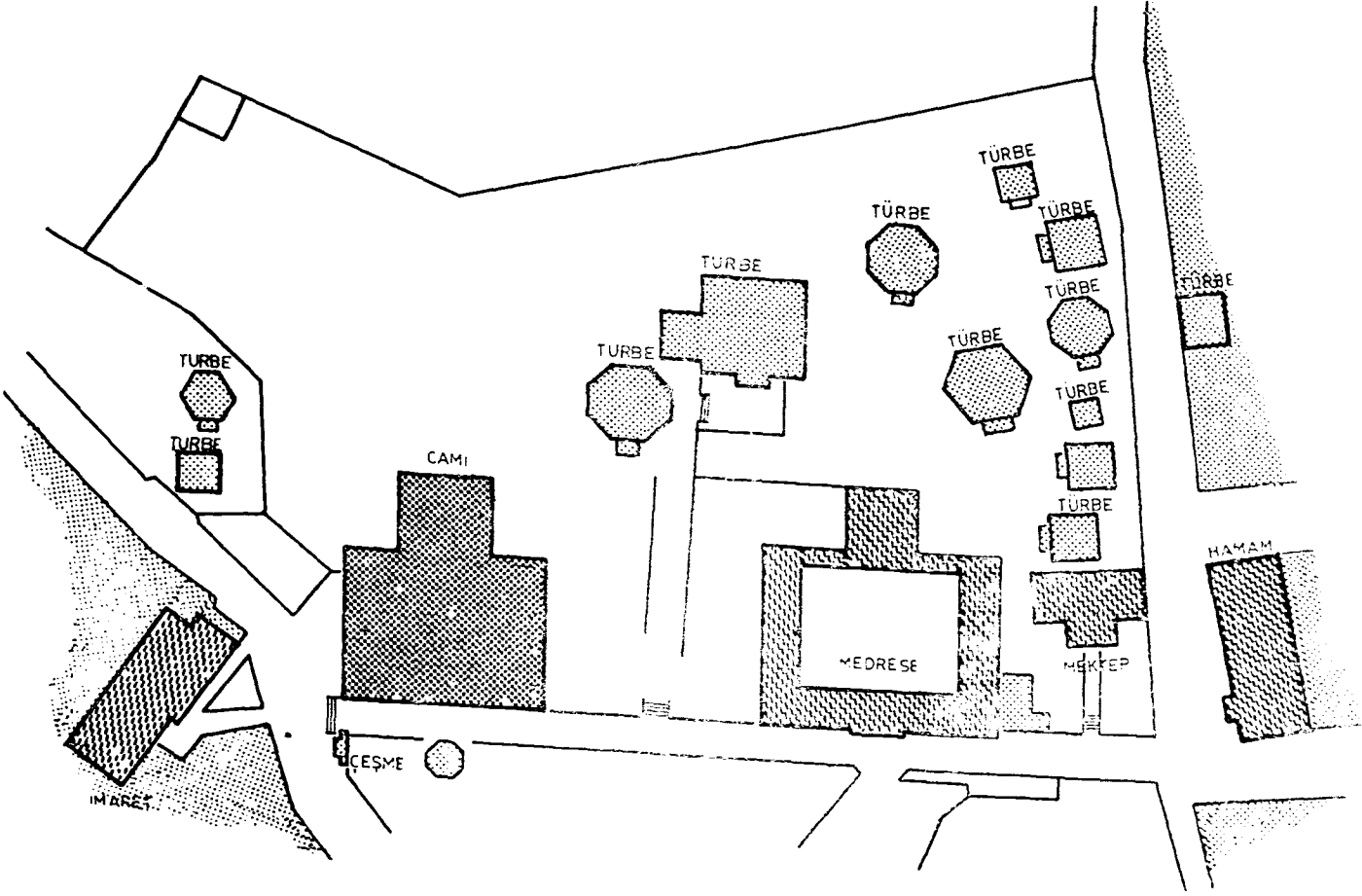
Res. 7 — Bursa'da Murad I külliyesi plâni.



Res. 4 — Divrik Ulu cami ve Darüşşifanın Batı görünüşü.



Res. 5 — Divrik Ulu cami ve Darüşşifanın Doğu görünüşü.



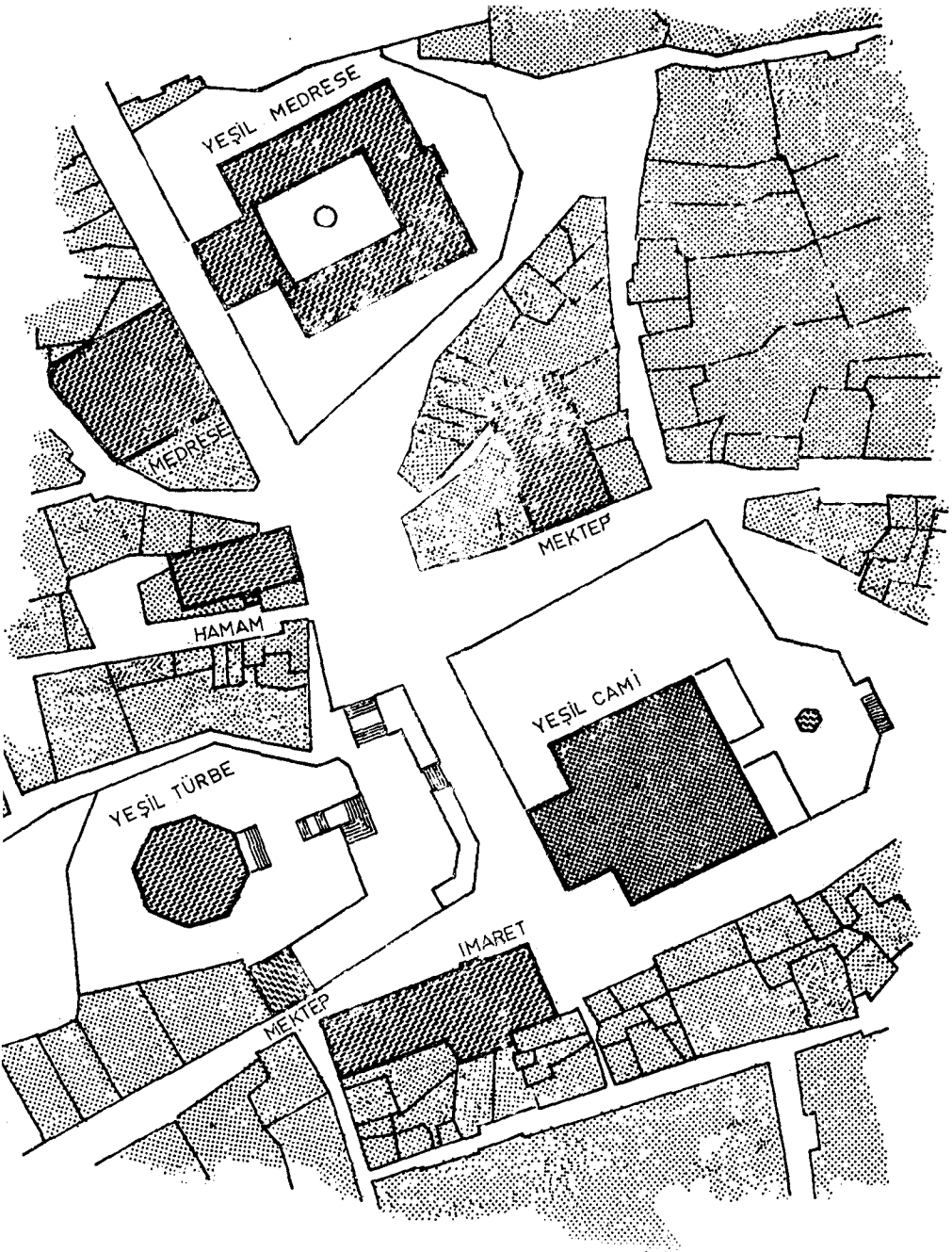
Res. 10 — Bursa'ra Murad II binaları vaziyet planı.



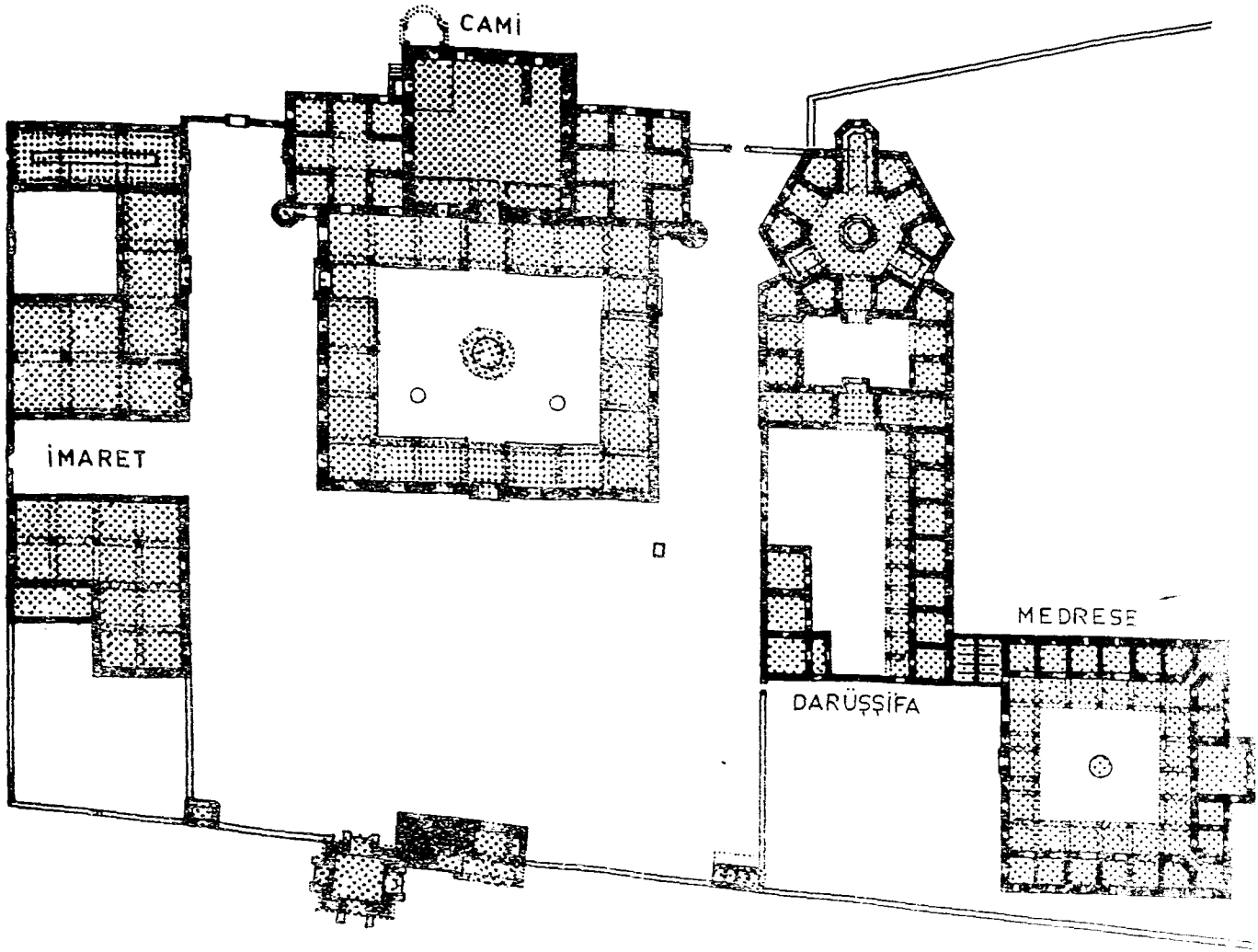
Res. 11 — Bursa'da Murad II binaları genel görünüşü.



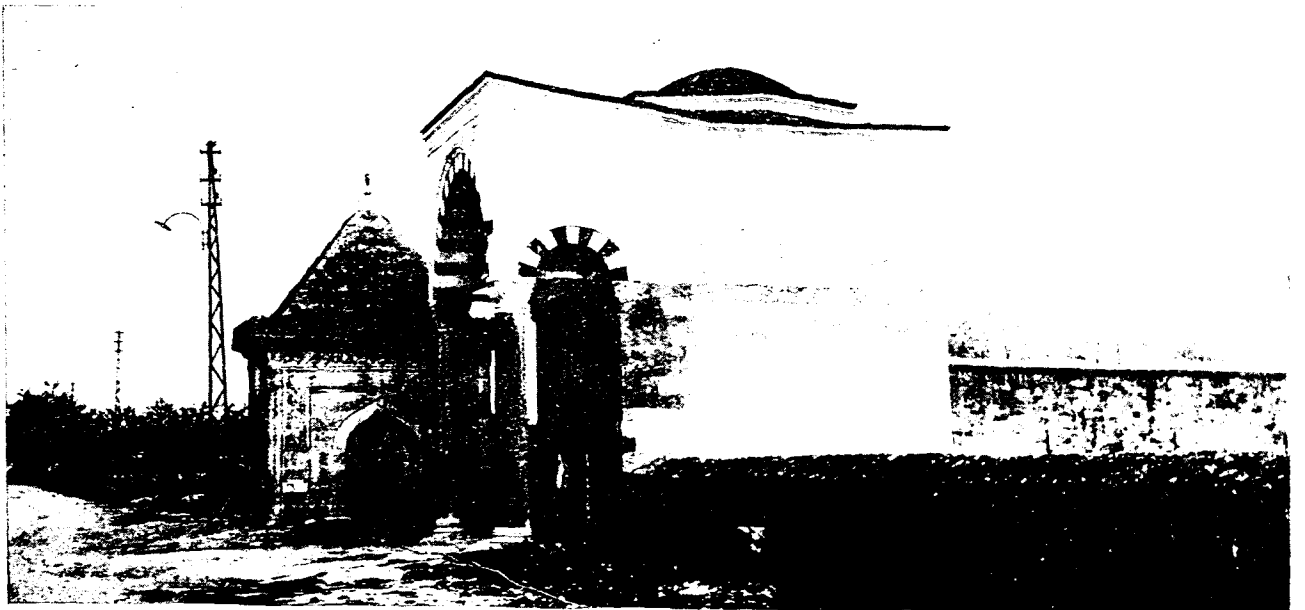
Res. 9 — Bursa'da Yeşil İmaret Doğu görünüşü.



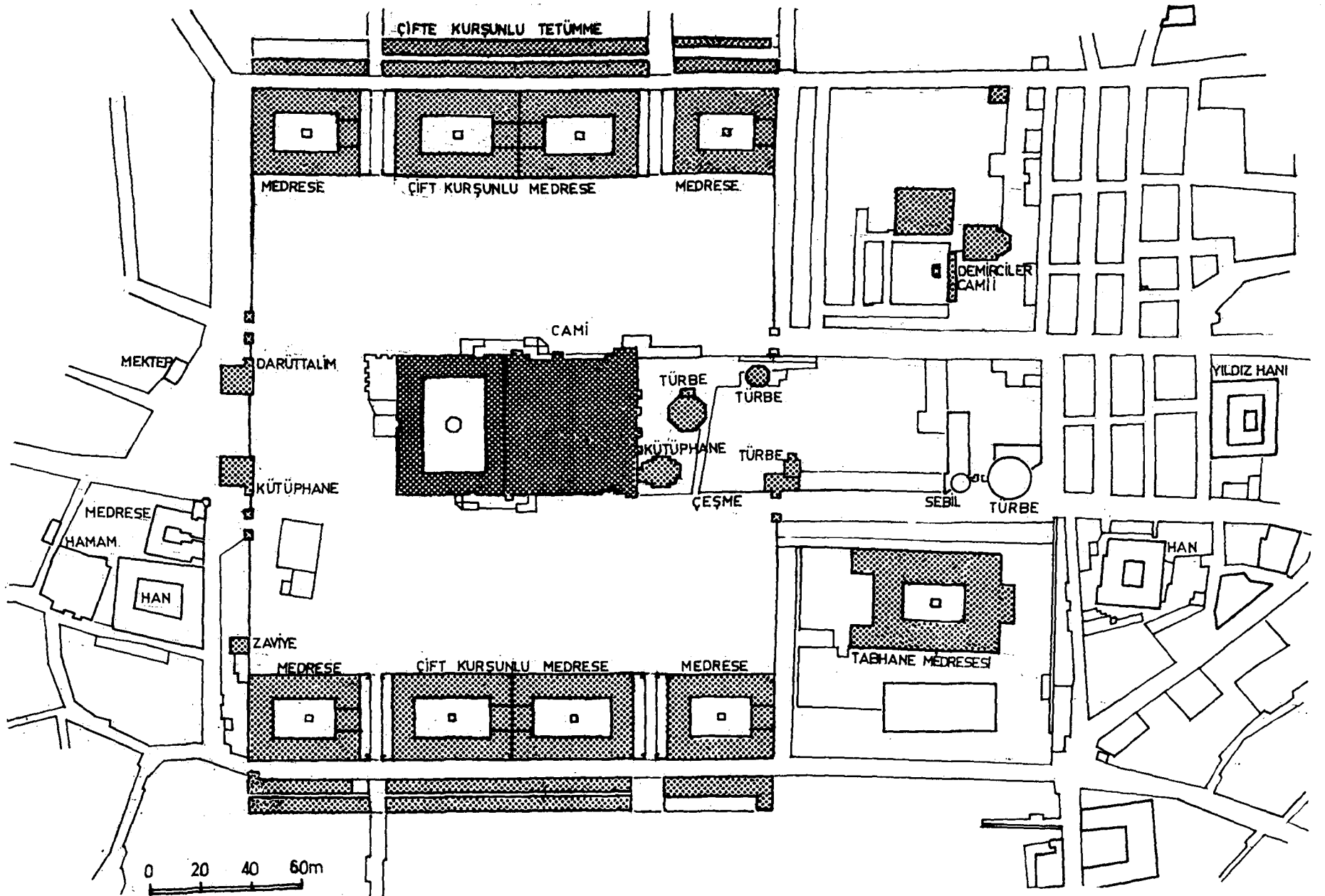
Res. 8 — Bursa'da Yeşil İmaret vaziyet planı.



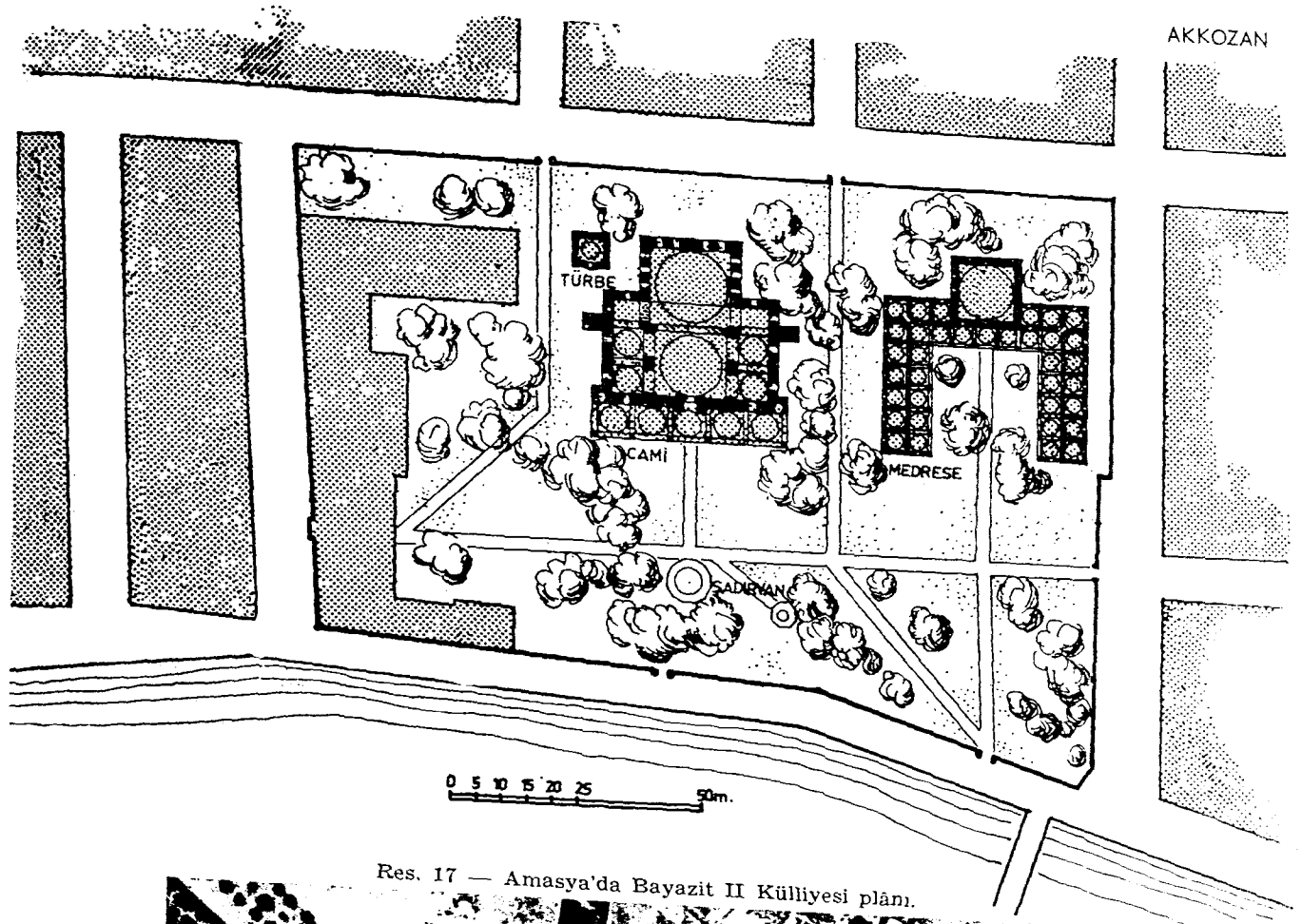
Res. 13 -- Edirne'de Bayazıt II Külliyesi plânı.



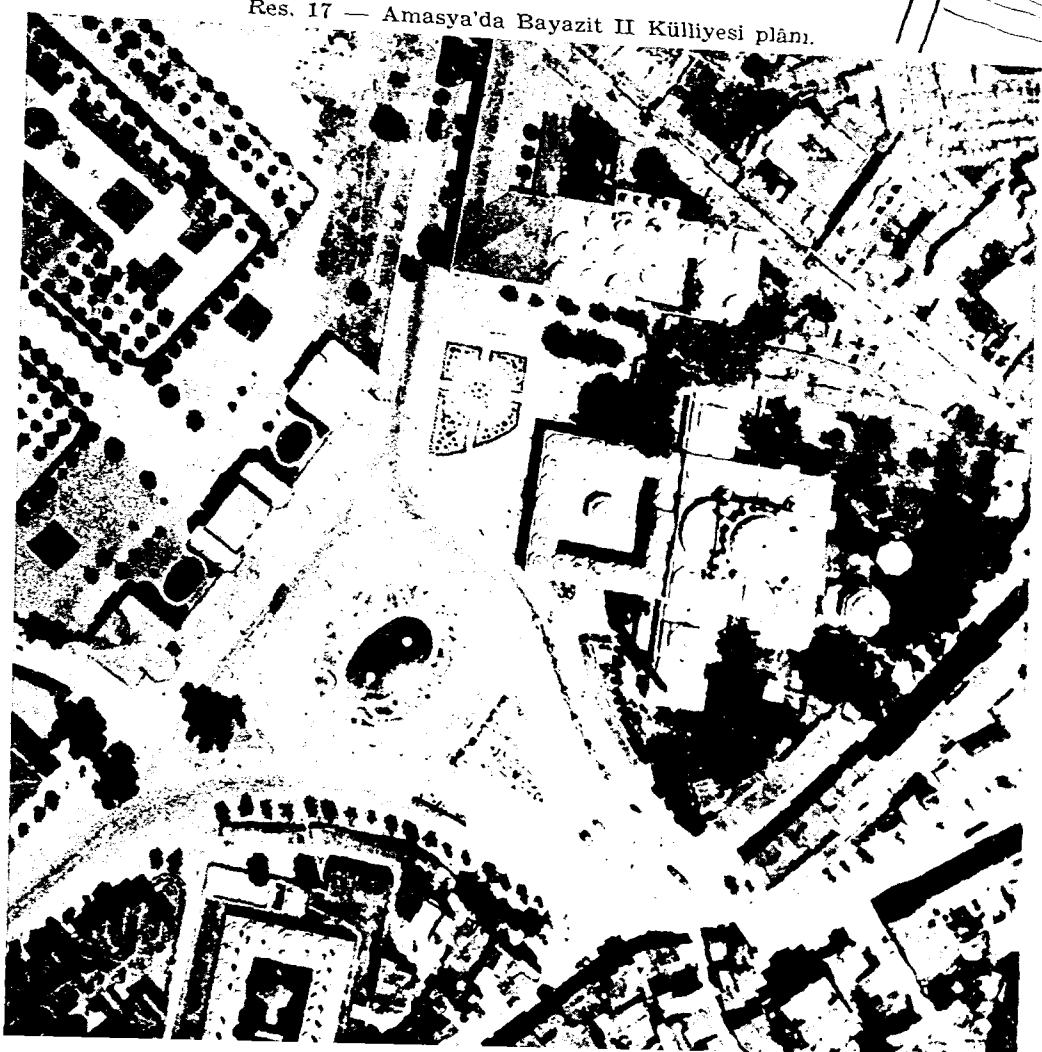
Res. 14 — Edirne'de Bayazıt II Külliyesinin esas kapusu.

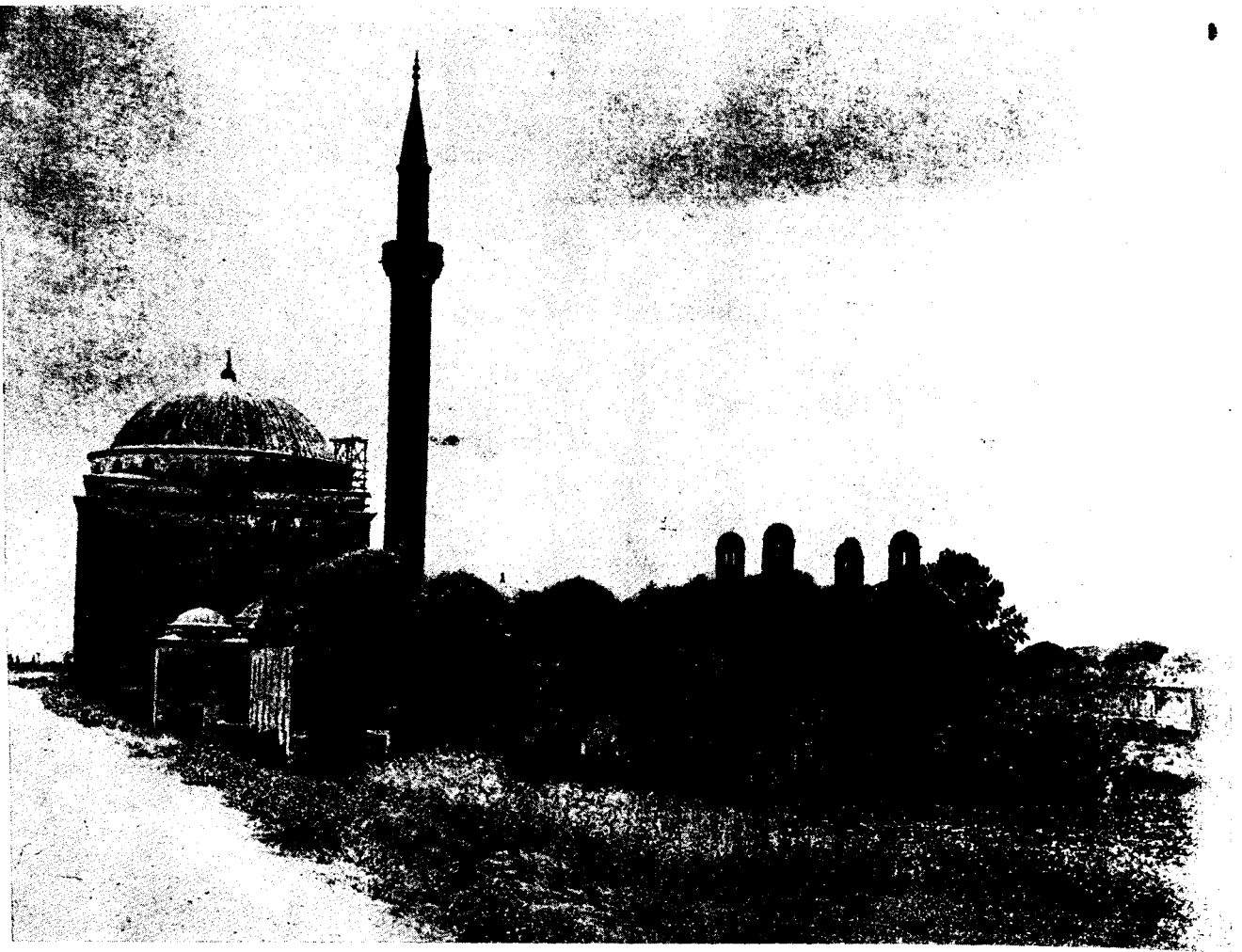


Res. 12 - İstanbul'da Fatih Sultan Mehmet Külliyesi planı.

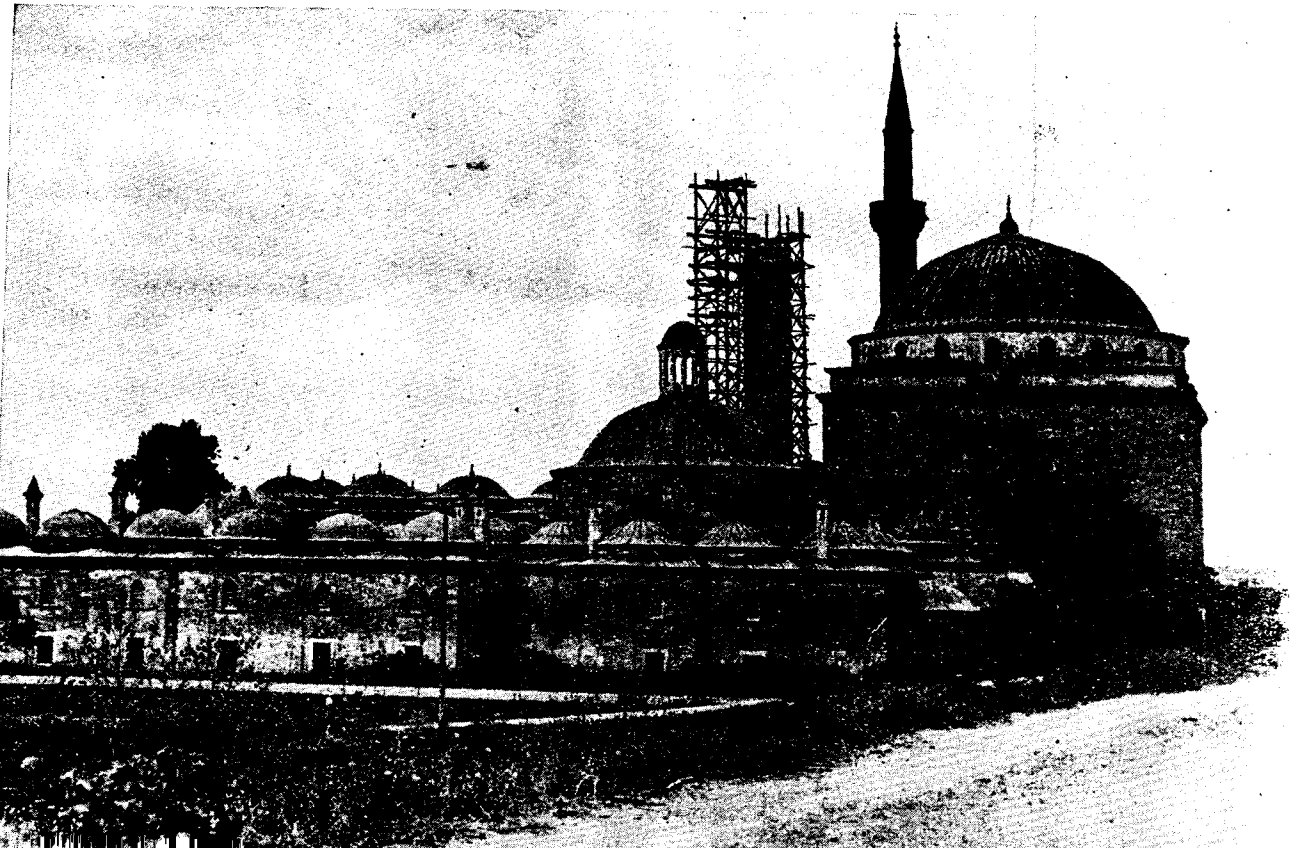


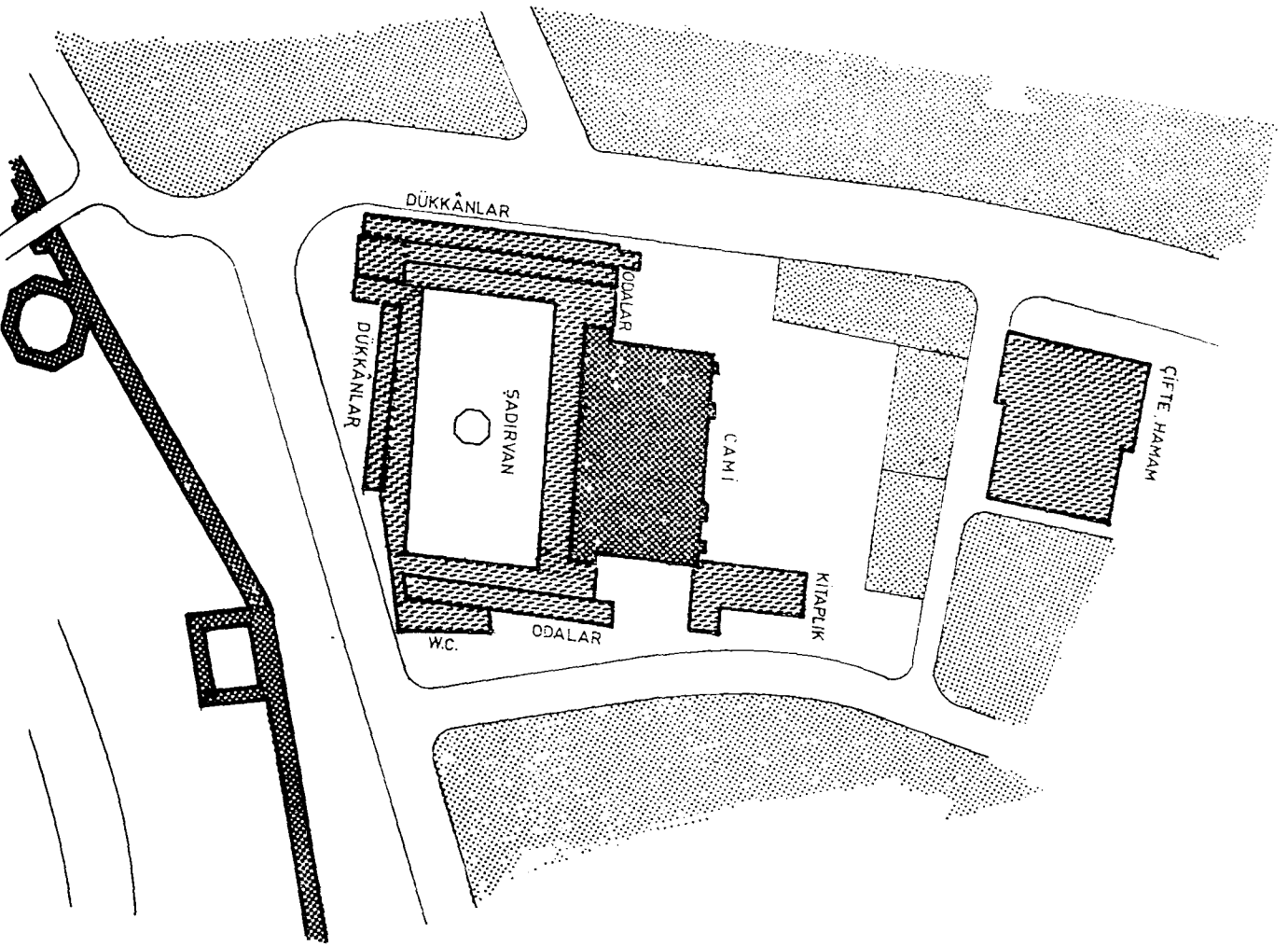
Res. 17 — Amasya'da Bayazıt II Külliyesi plânı.



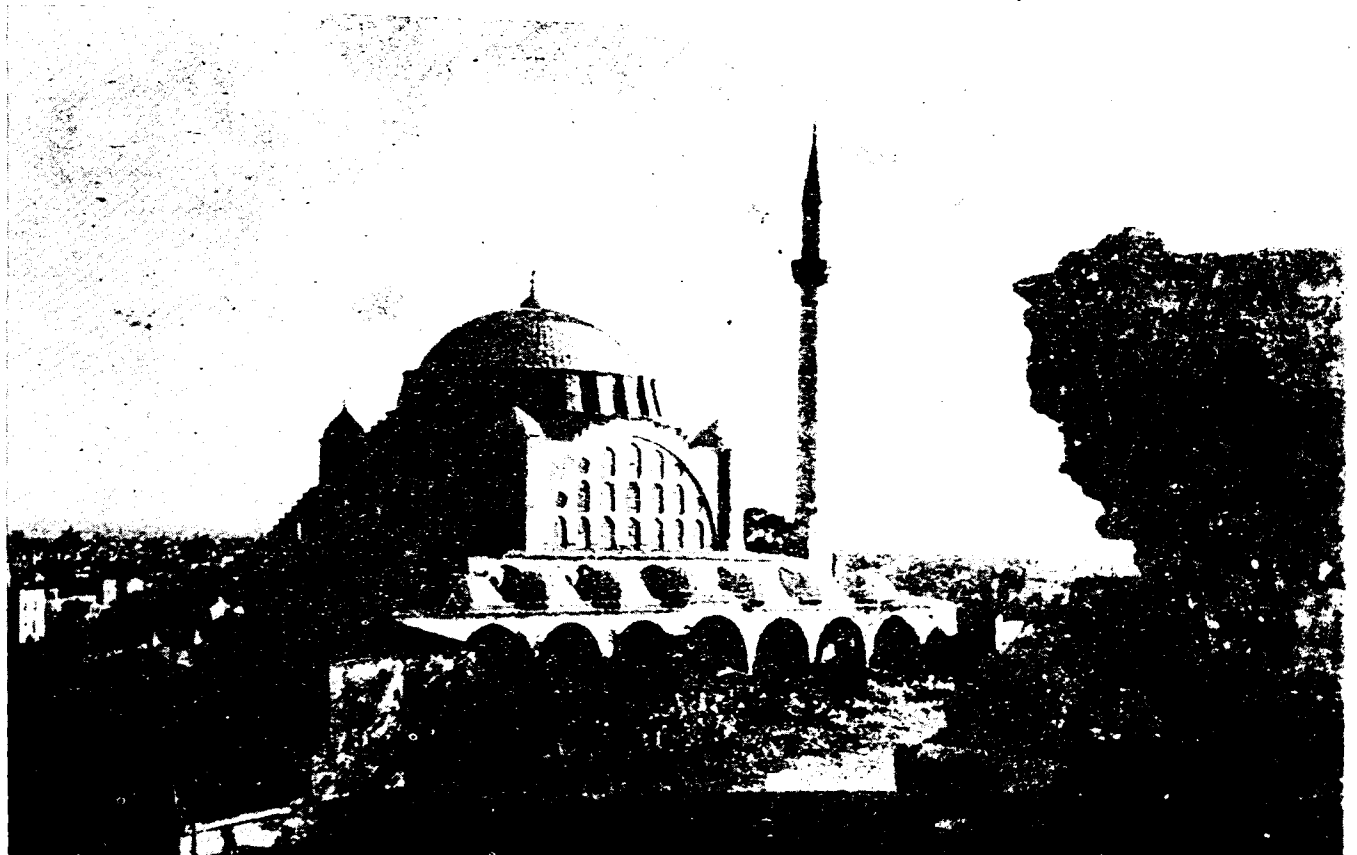


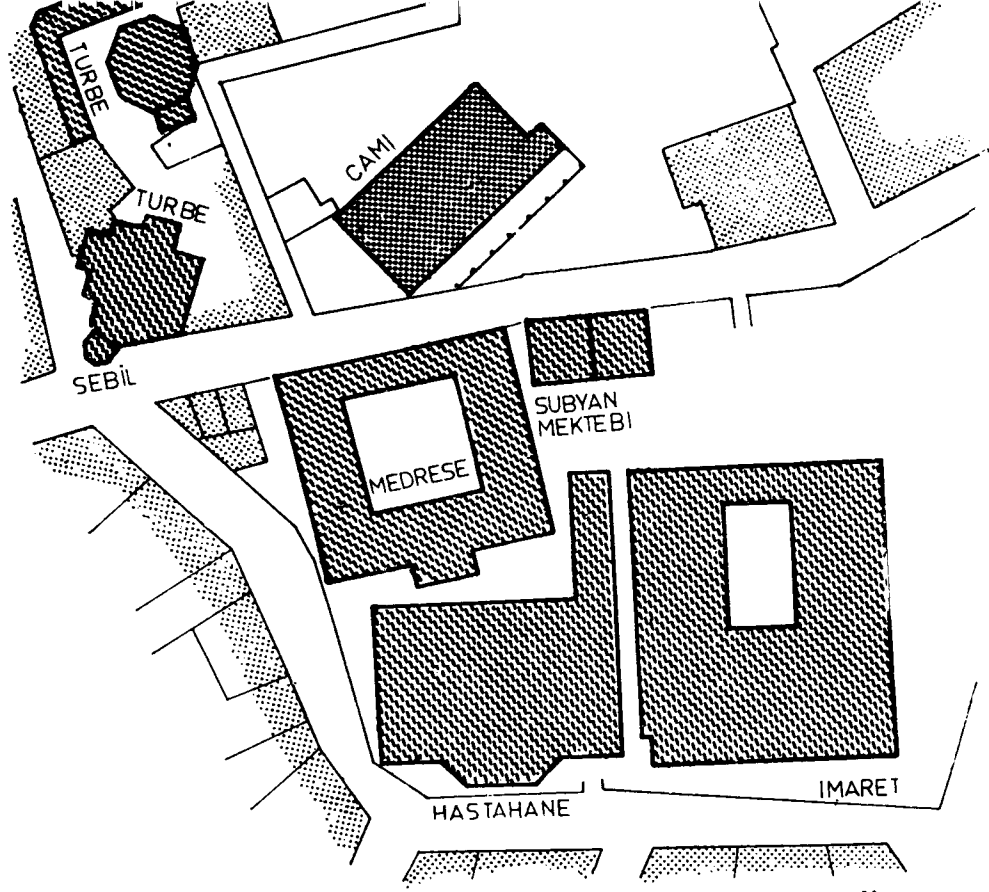
Res. 15 — Edirne'de Bayazıt II Külliyesi Doğu görünüşü.



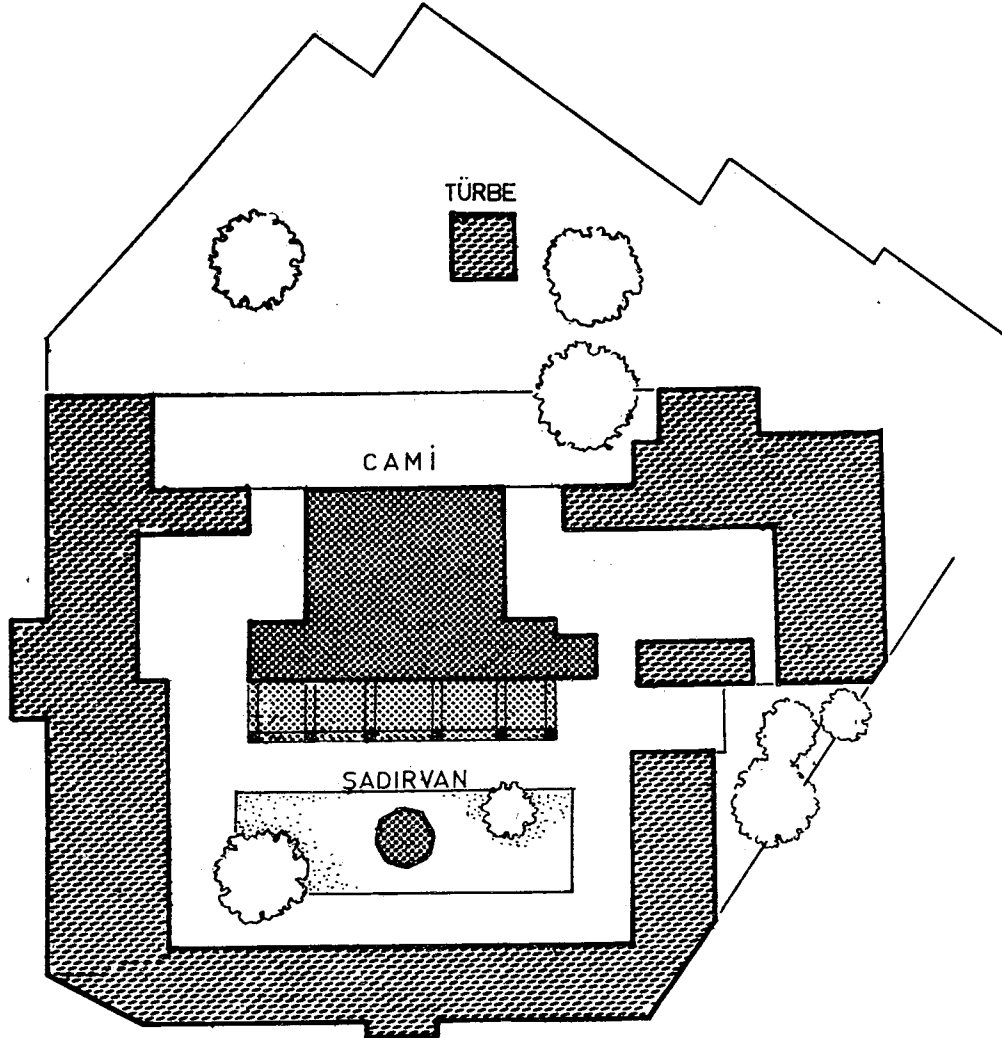


Res. 21 — İstanbul, Edirnekapu'da Mihrimah Sultan Külliyesi plâni.

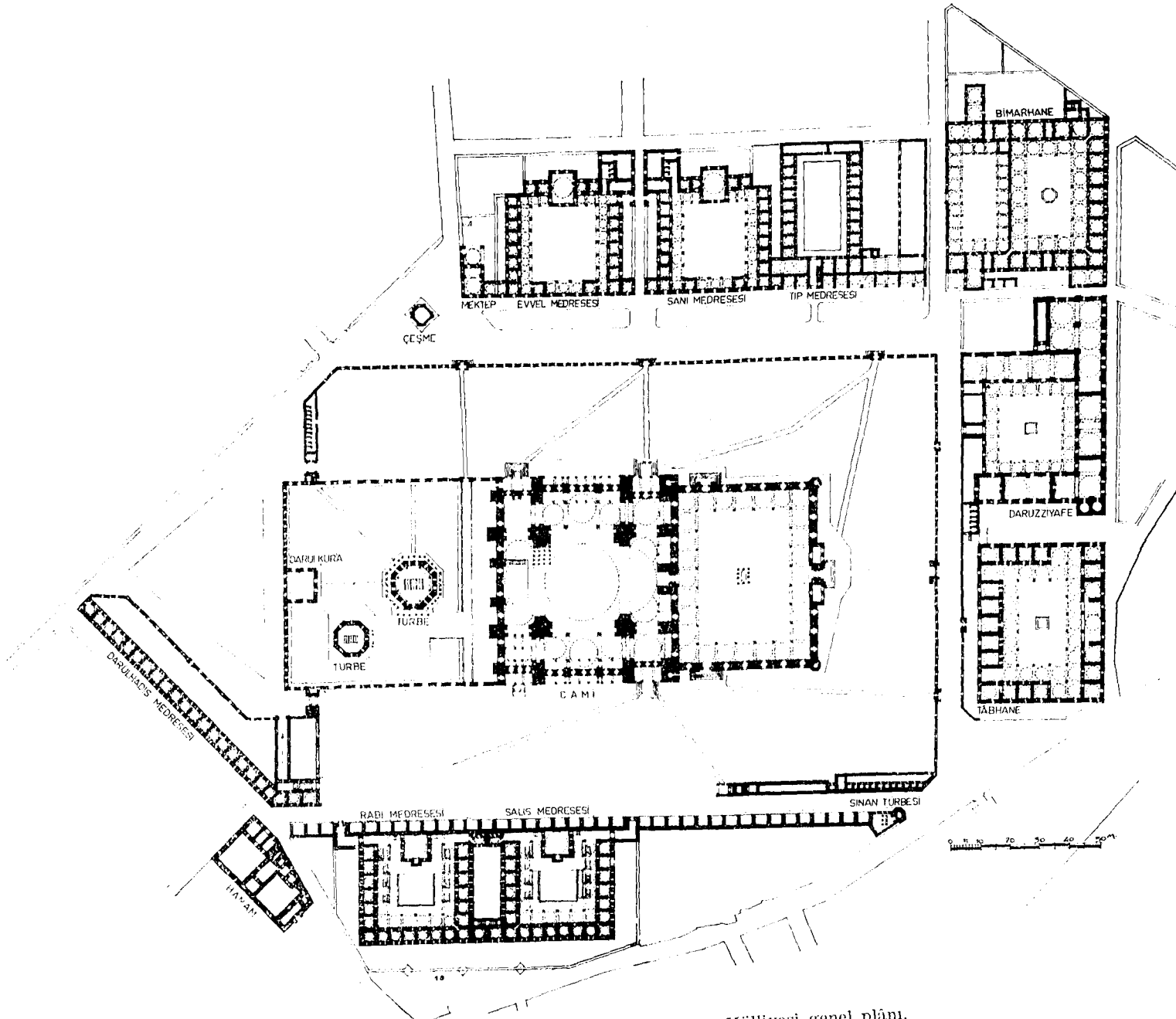




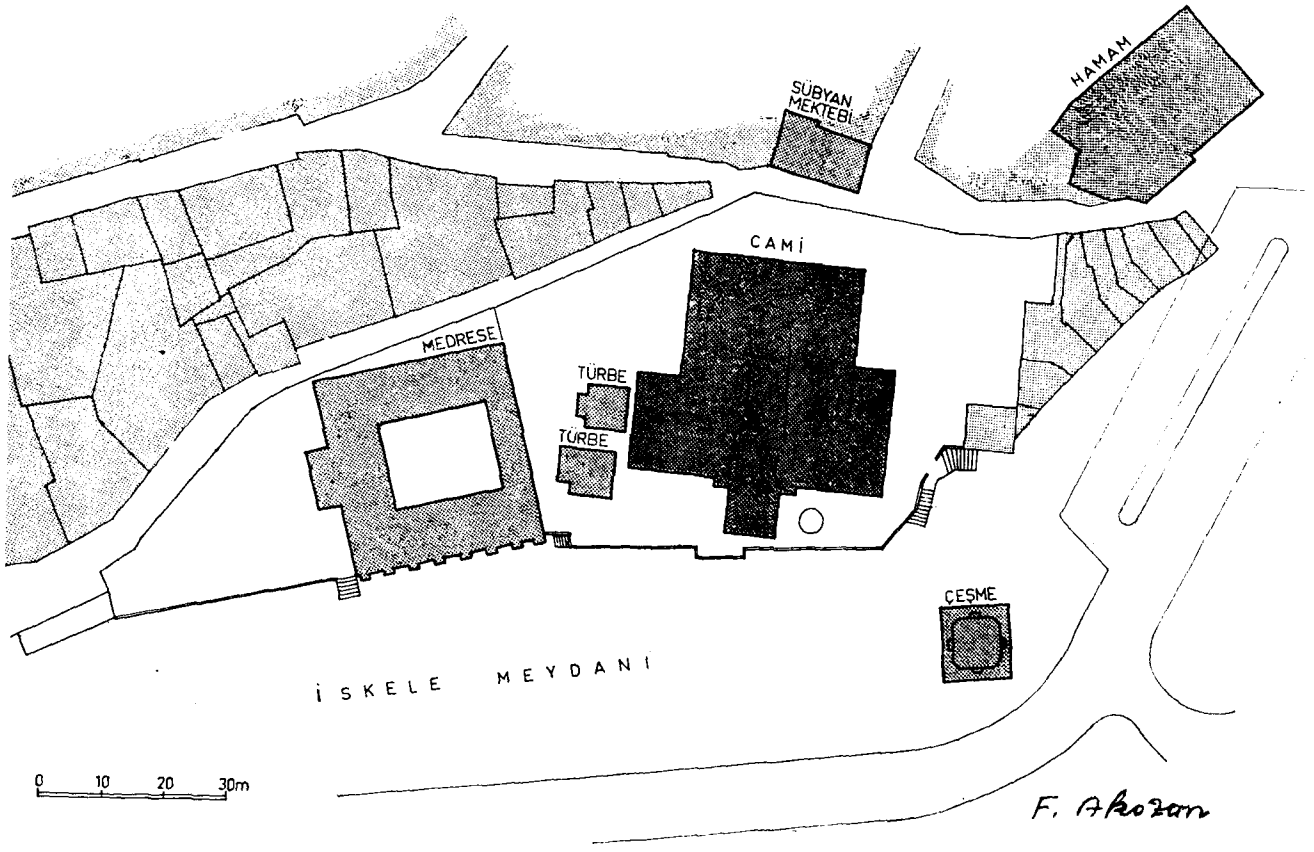
Res. 19 — İstanbul'da Haseki Hürrem Sultan Külliyesi plânı.



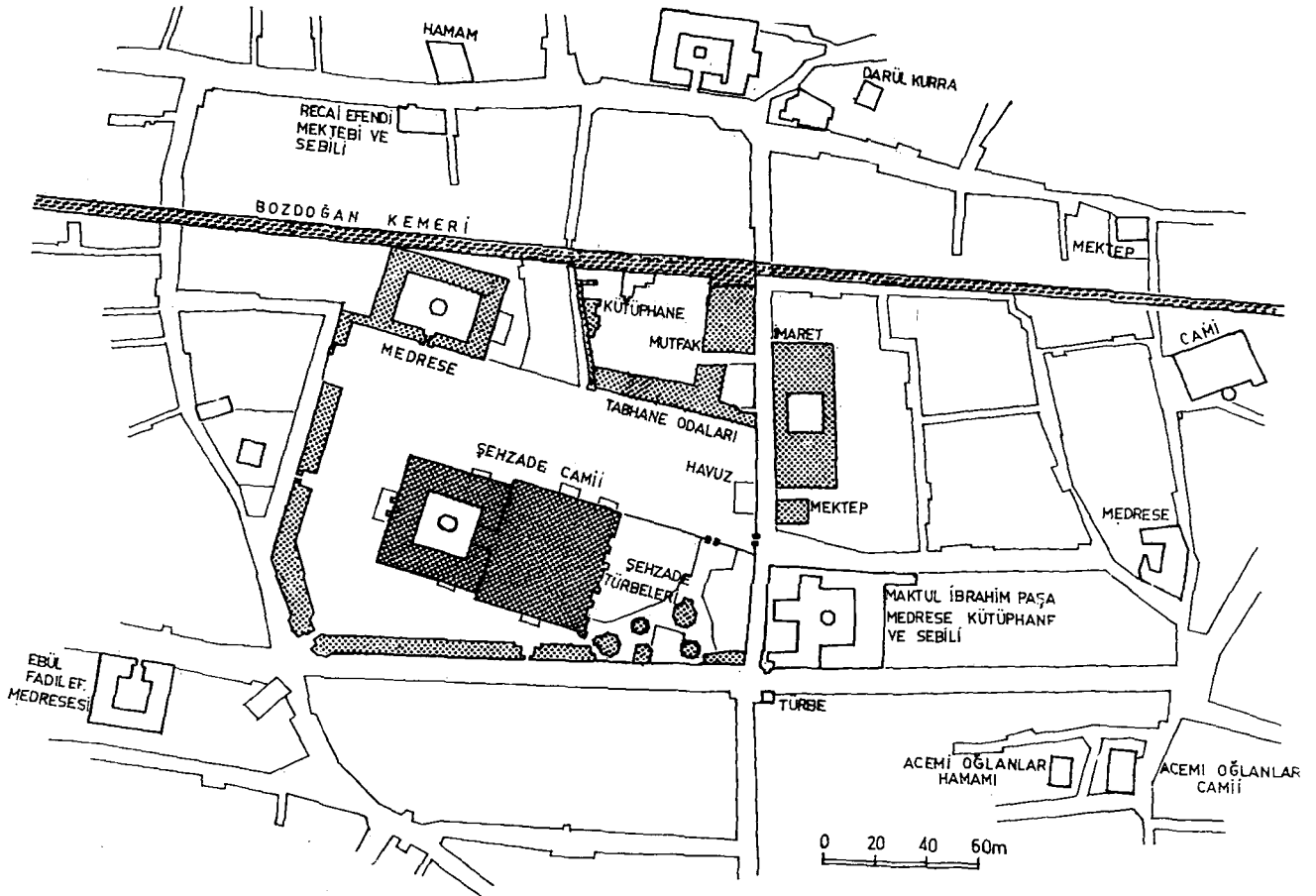
Res. 20 — Halep'de Hüseyin Paşa Heyeti plânı.



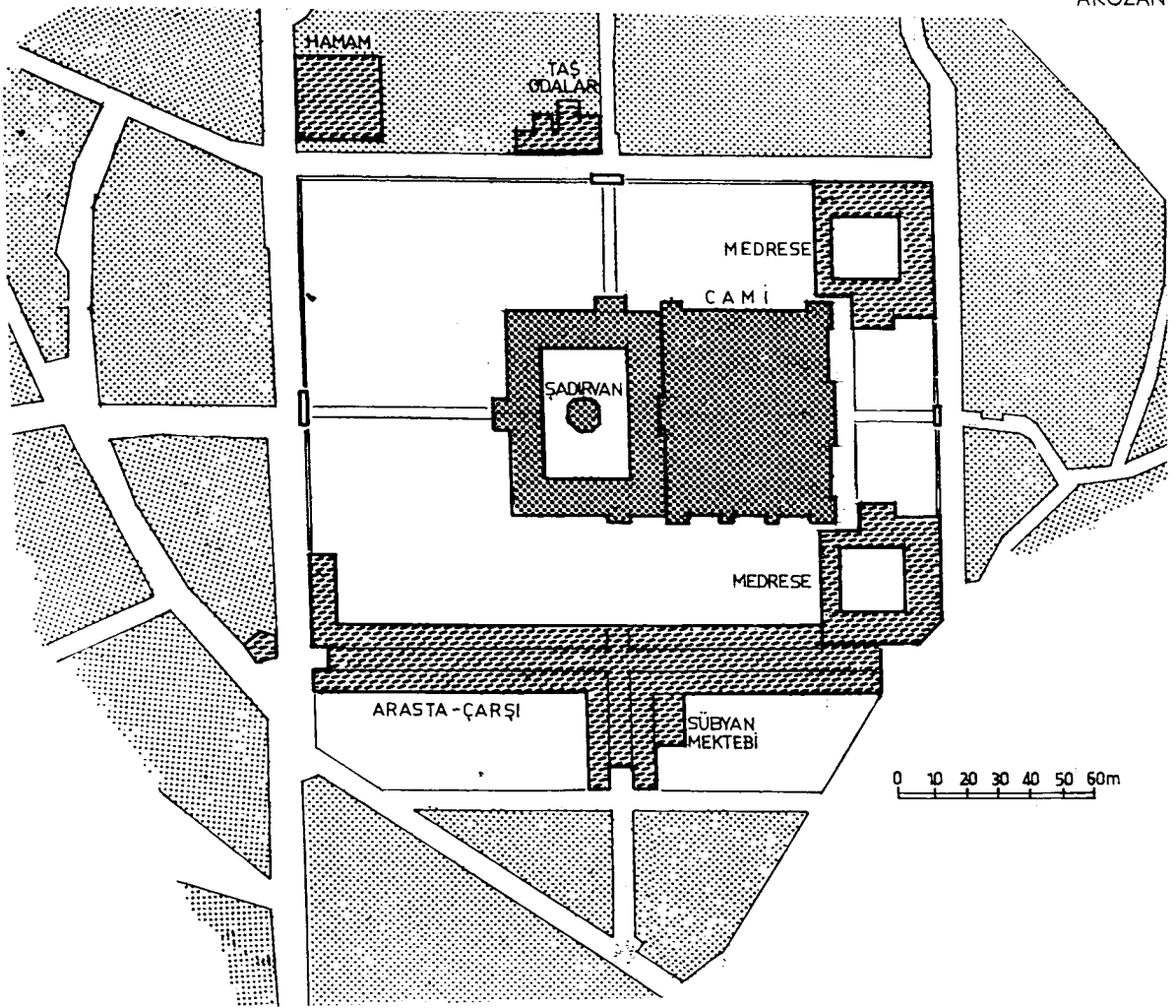
Res. 25 -- İstanbul'da Süleymaniye Külliyesi genel plânı.



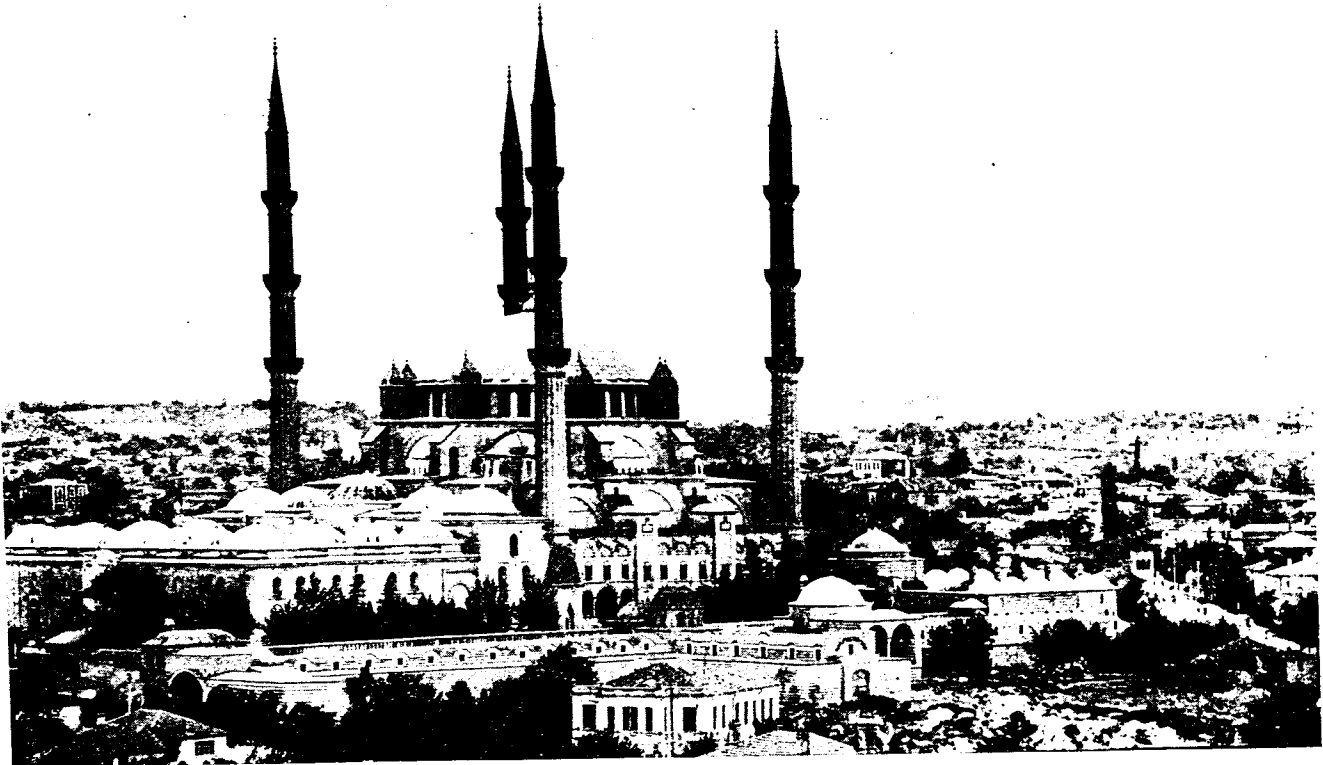
Res. 23 — İstanbul'da Şehzade Mehmet Külliyesi plânı.



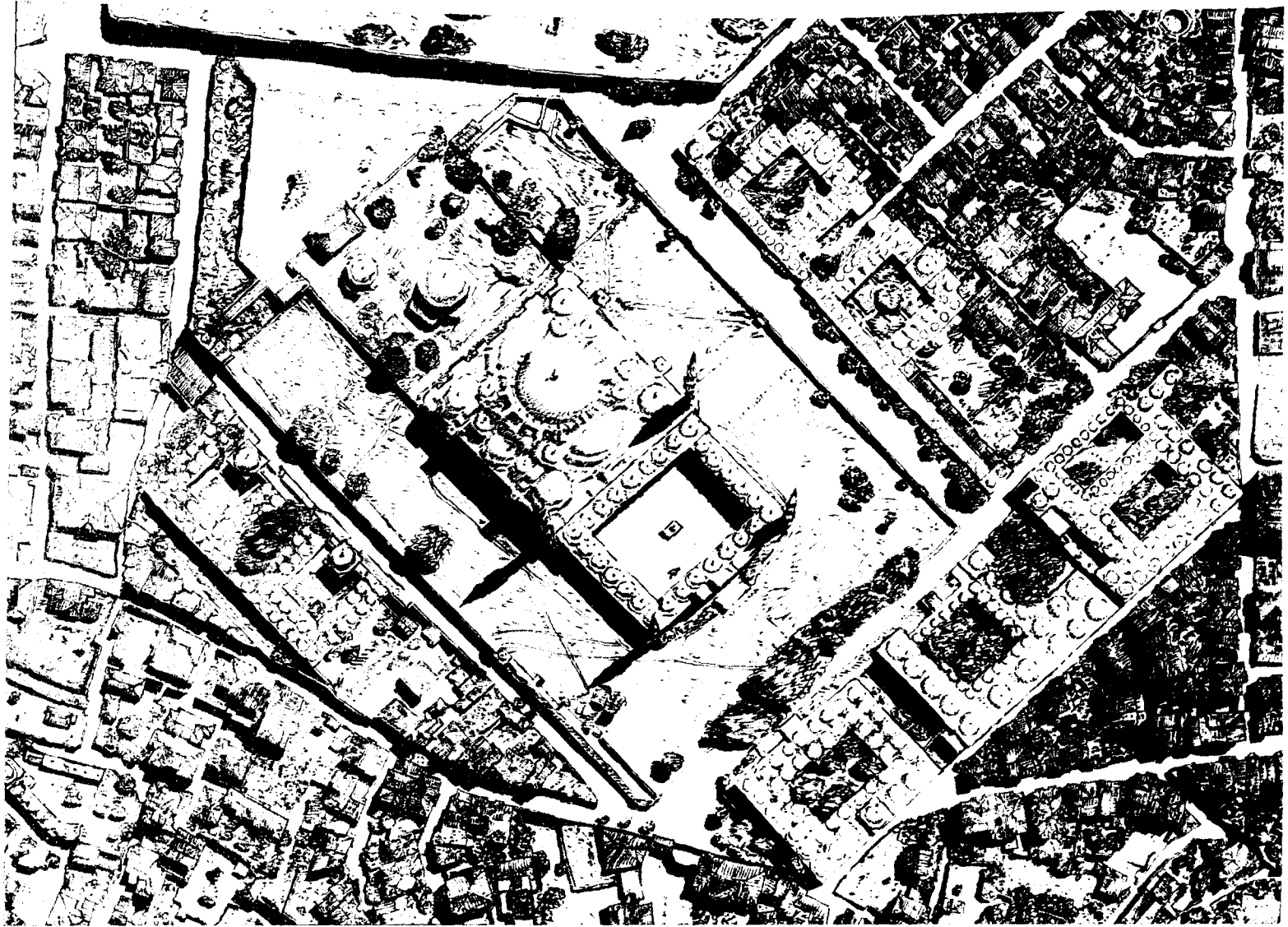
Res. 24 — Üsküdar'da İskele Camii Külliyesi plânı.



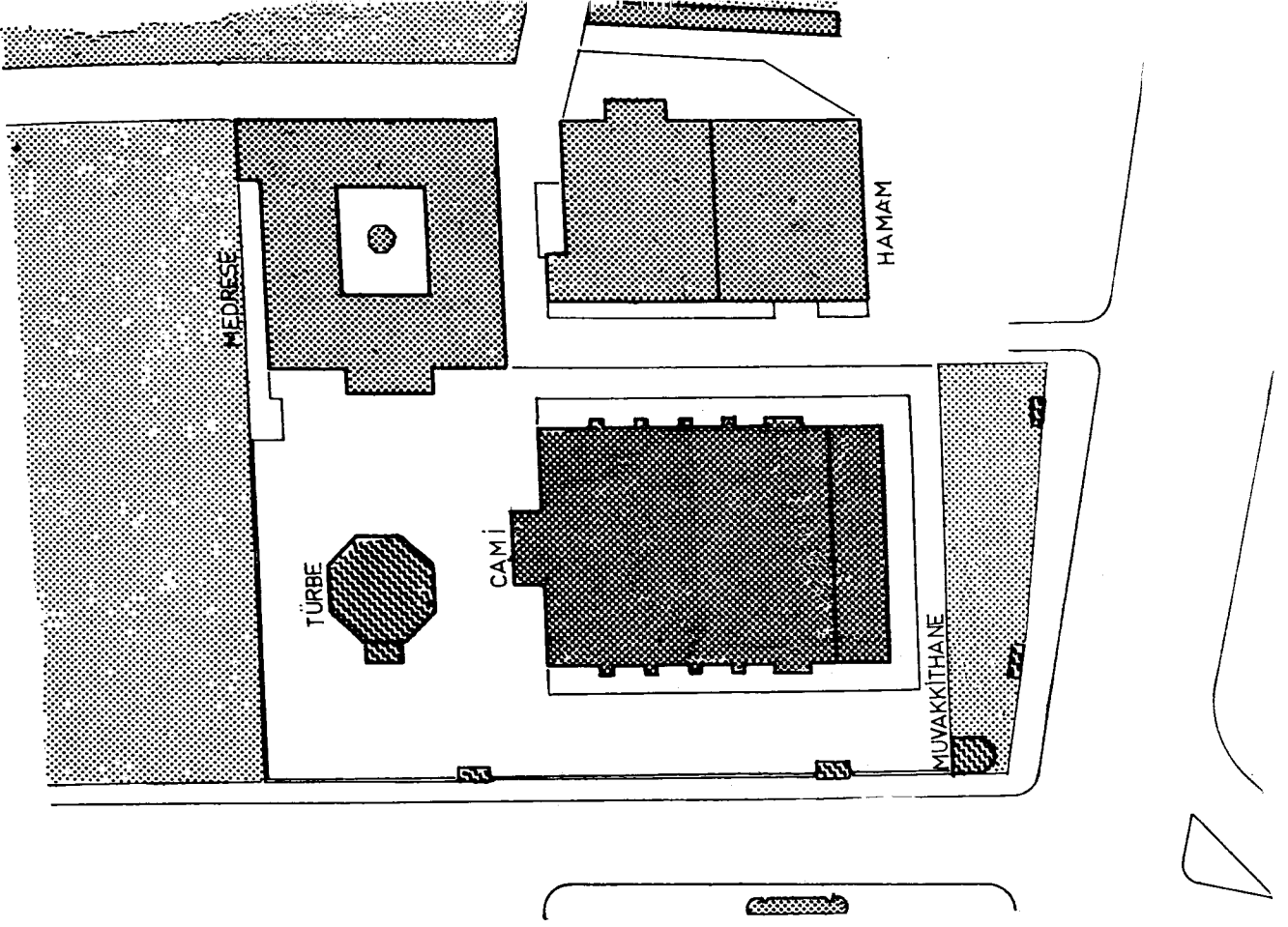
Res. 27 — Edirne'de Selimiye Heyeti Planı.



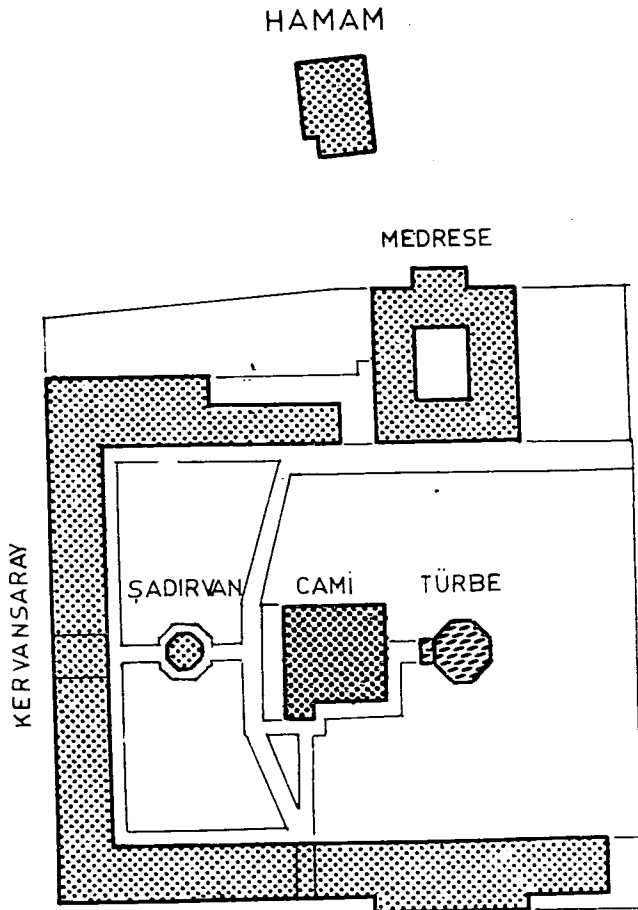
Res. 28 — Edirne'de Selimiye Heyeti Batı görünüşü.



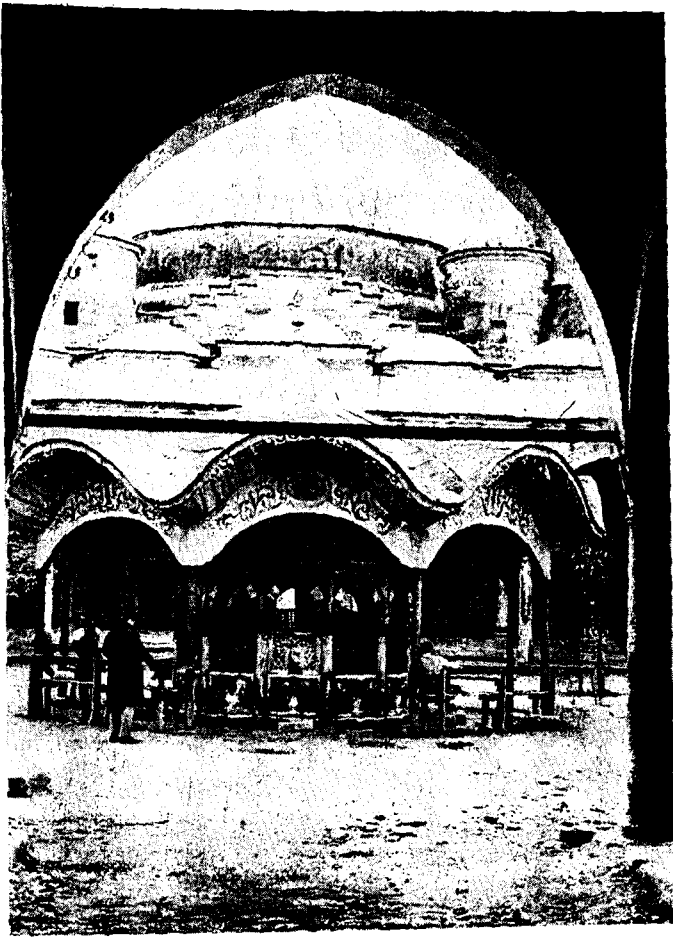
Res. 26 — İstanbul'da Süleymaniye Külliyesinin hava fotoğrafına göre yapılmış kubbakısı resmi.



Res. 31 — İstanbul, Tophane'de Kılıç Ali Paşa Camii Heyeti planı.

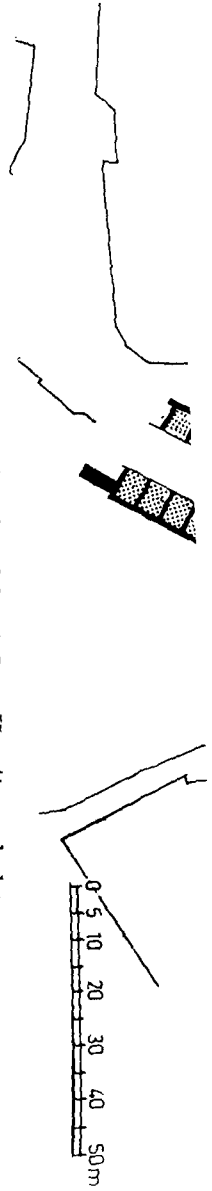


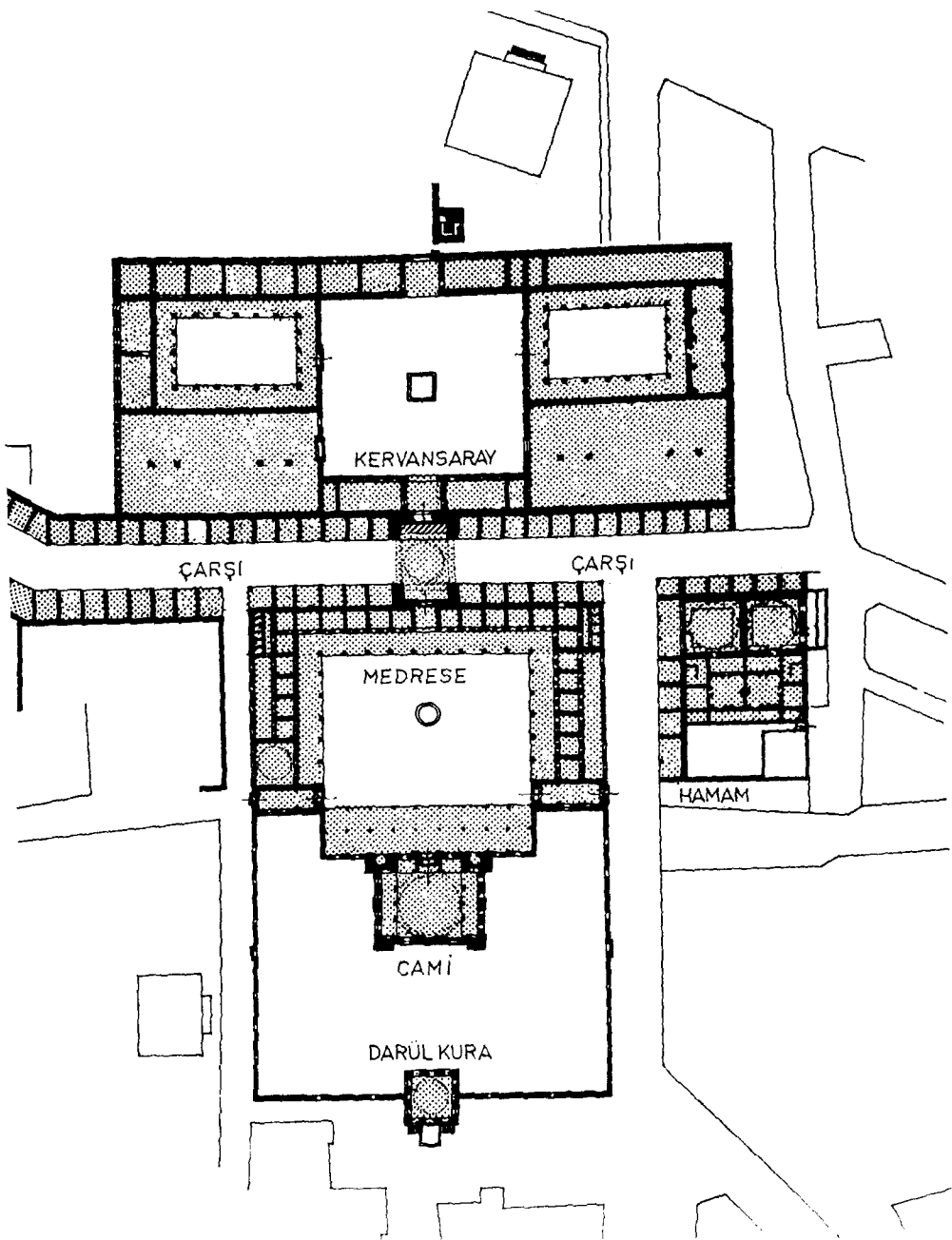
Res. 32 — Gazze'de Coban Mustafa Paşa Külliyesi planı.

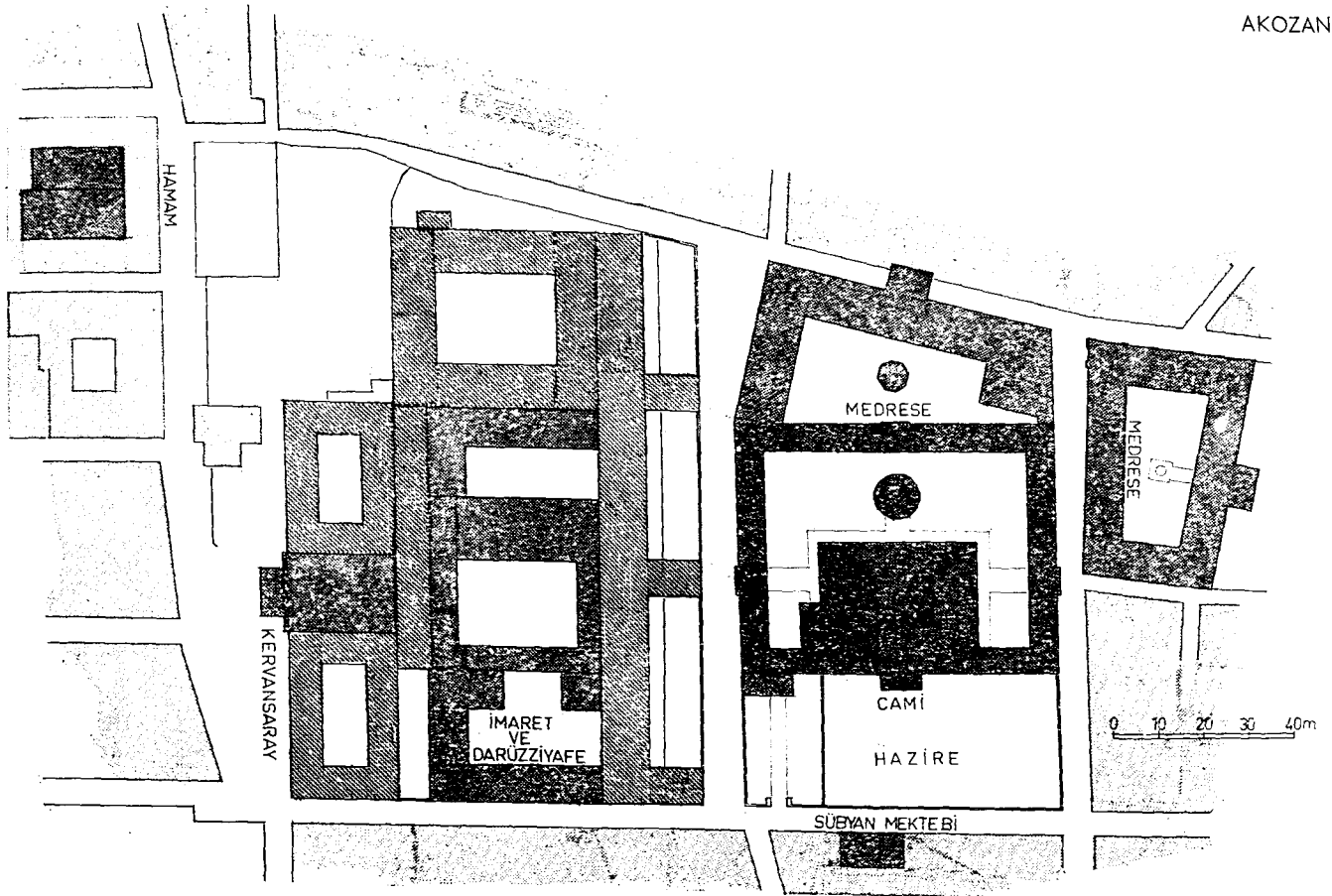


Heyetinden Cami avlusu.
Res. 30 — Lüleburgaz, Sokullu Mehmet Paşa

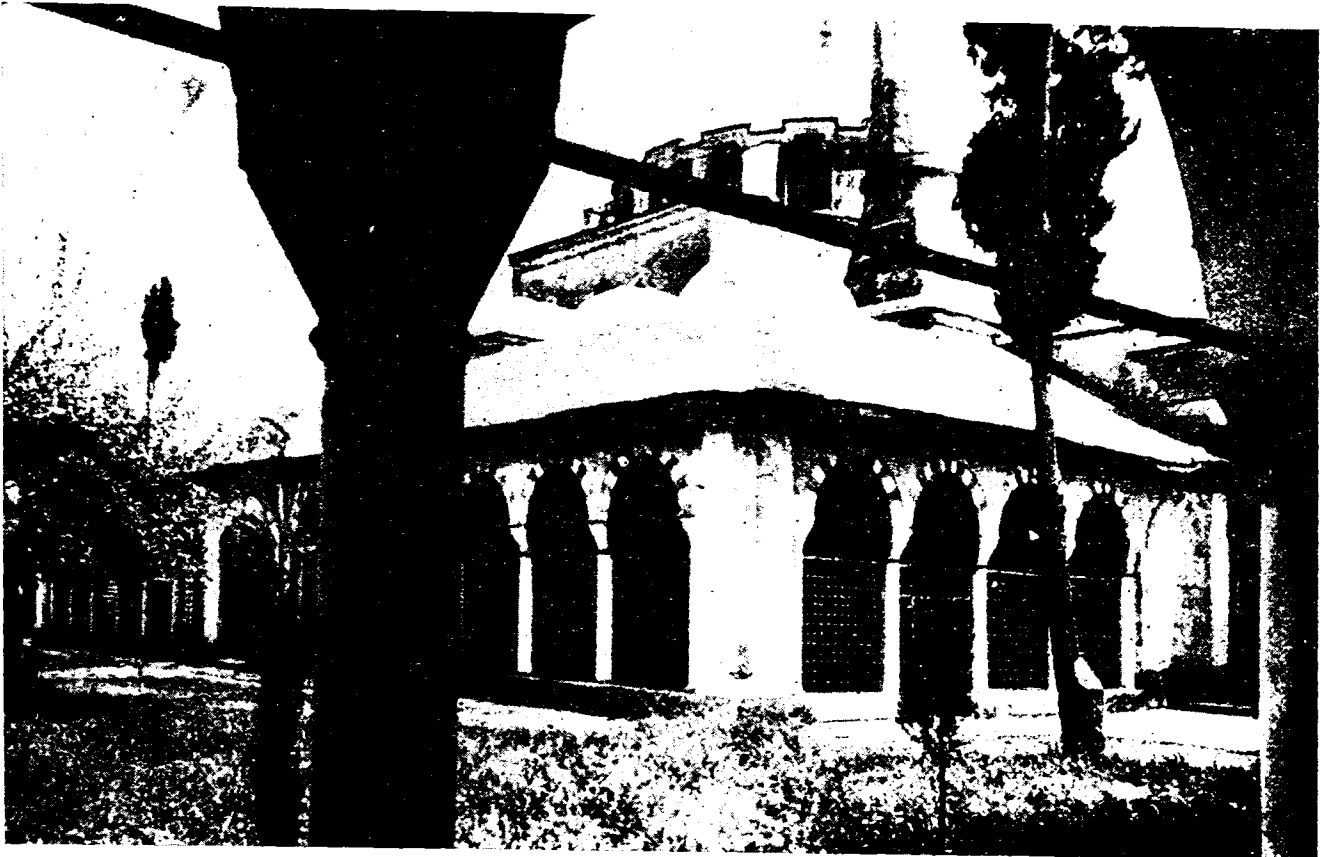
Res. 29 — Lüleburgaz Sokullu Mehmet Paşa Heyeti genel planı.



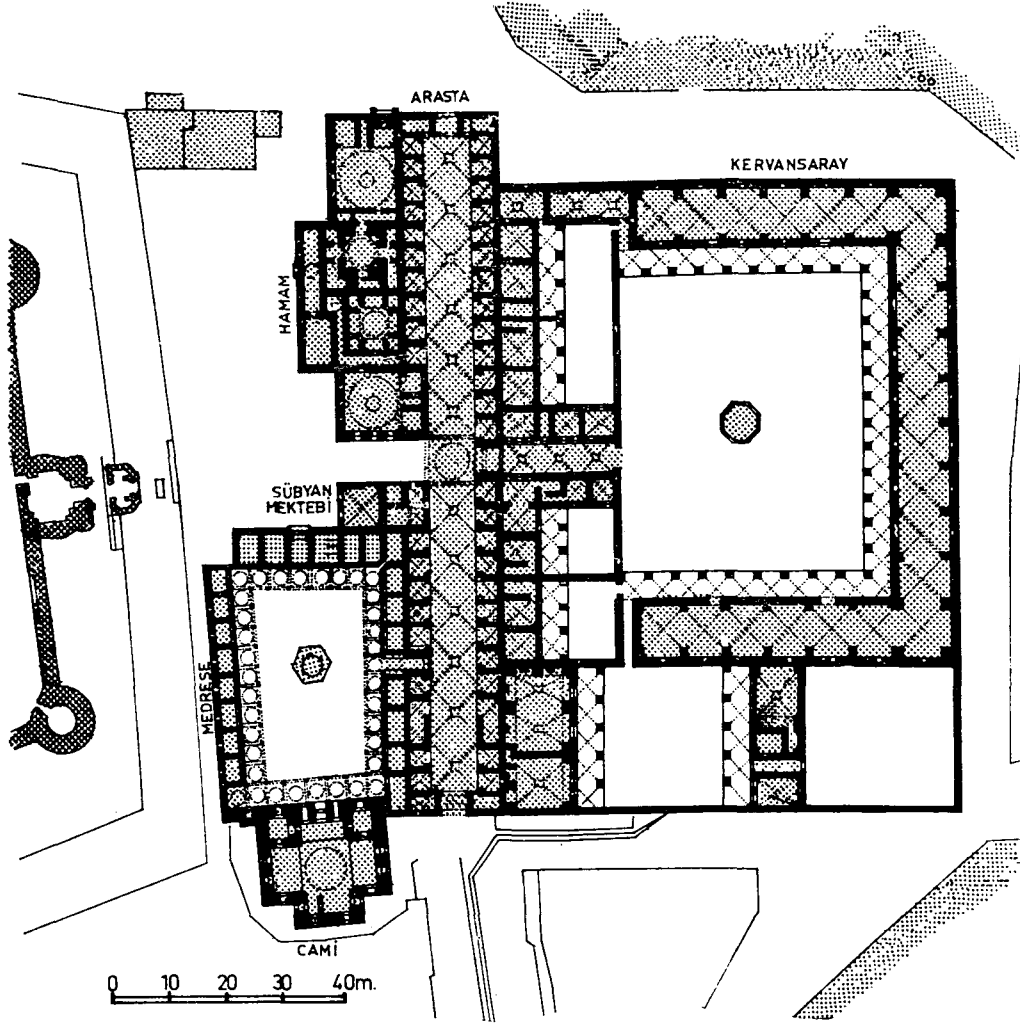




Res. 35 — Üsküdar'da Atik Valide Sultan Külliyesi genel planı.

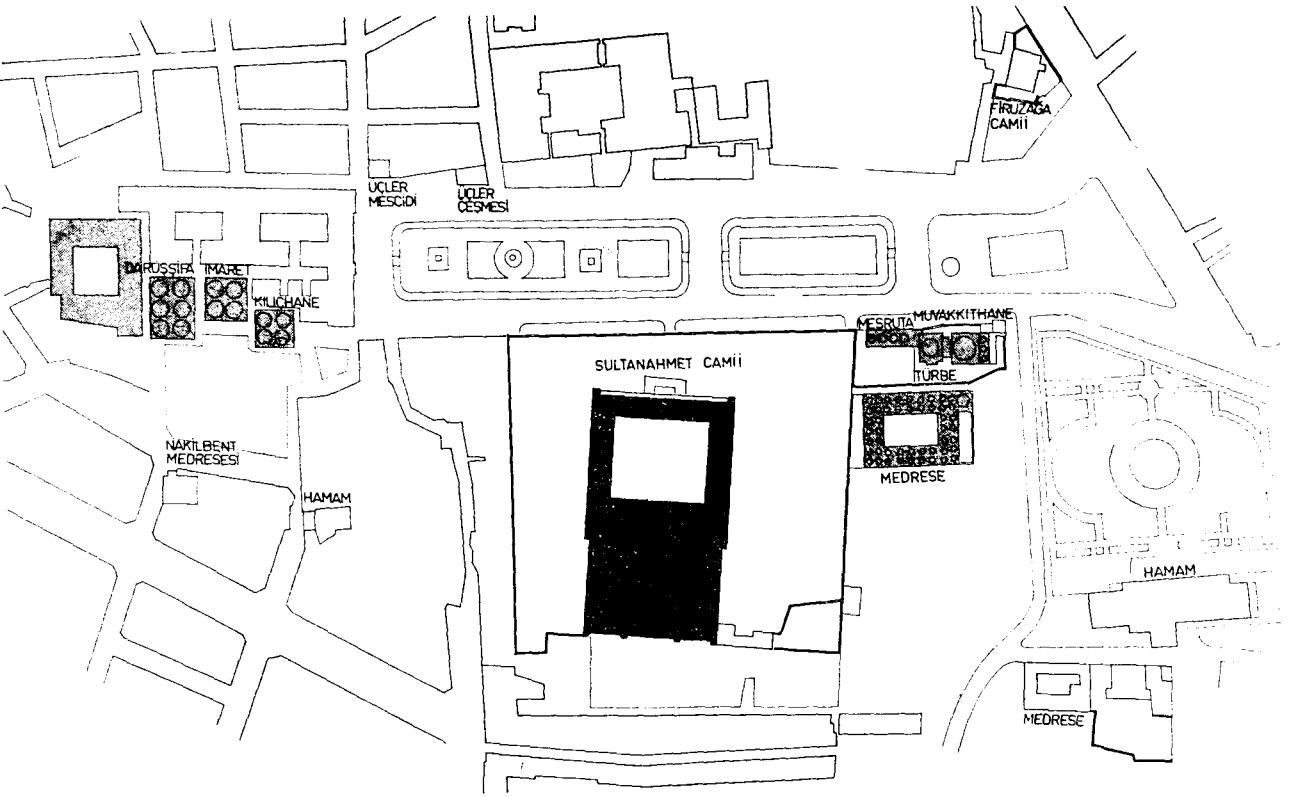


Res. 36 — Üsküdar'da Atik Valide Sultan Külliyesi, caminin eski bir görünüşü.

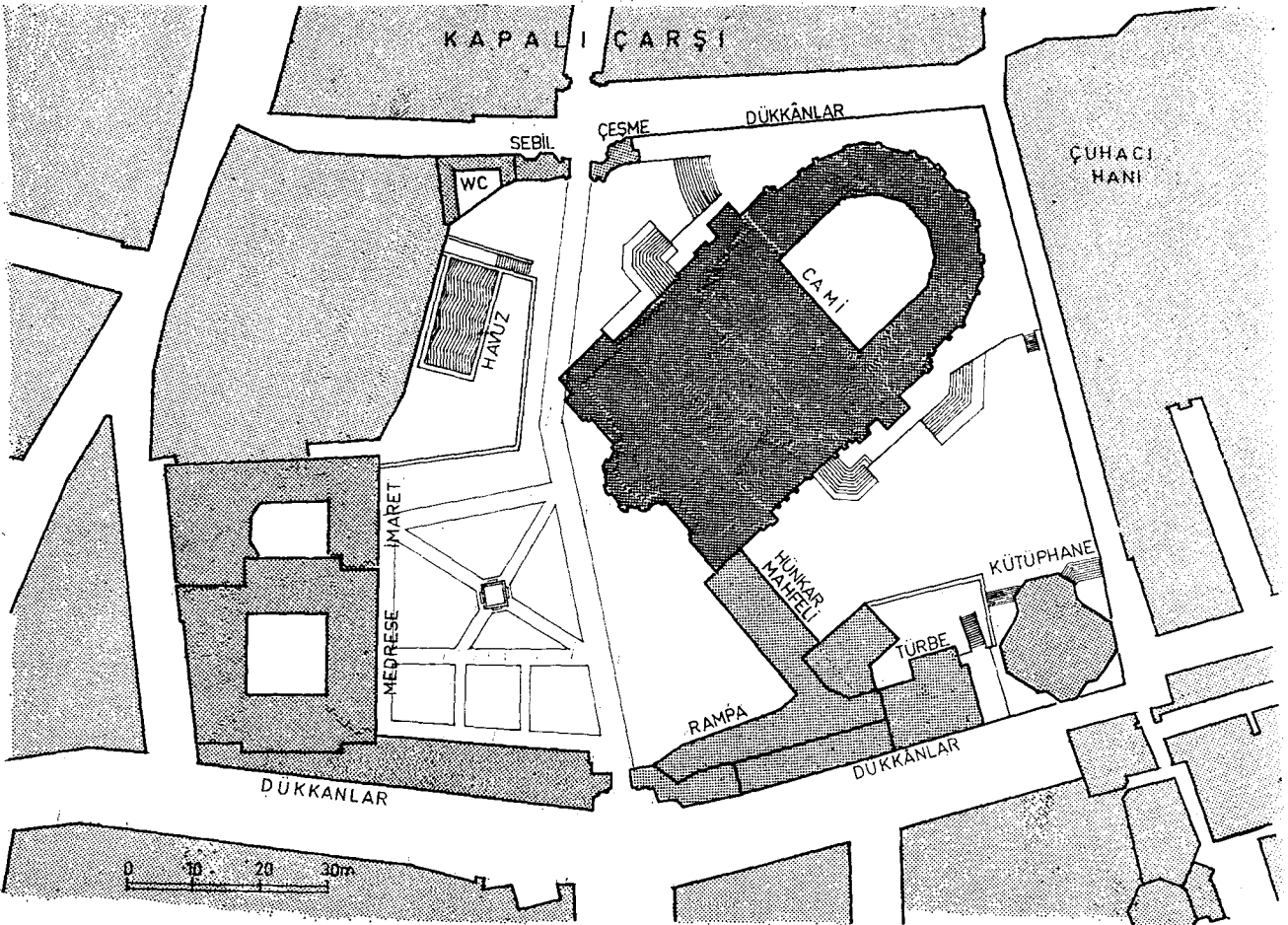


Res. 33 — Payas'da Sokullu Mehmet Paşa Külliyesi genel planı.





Res. 37 — İstanbul'da Sultan Ahmet Külliyesi genel planı.



Res. 38 — İstanbul'da Nuruosmaniye Cami Heyeti genel planı.