

EDİRNE SARAYLARI ÇİNİLERİ ÜZERİNE

Tülây ÖLEZ

Osmanlı Türk Mimarisi'nin en gü zide parçalarını sinesinde toplayan üçüncü Pahitahtımız Edirne'de fetih den önce kale içinde «Tekfur Sarayı» adı verilen bir saray mevcuttu. Lâkin bu saray hakkında elimizde malûmat yoktur¹. Tarihi değerleri olan Eski ve Yeni Saraylar tarafımızdan yapılmıştır.

Edirne'deki ilk Sarayın kurucusu, I. inci Sultan Murad Han'dır, 767 (1365 -66) da Murad Bay Bayırı «Elyevm Muradiye Küçük Pazar Caddesi» ve Topraklı Bayır «Kırlanğış Bayırı'nda» inşasına başlanmıştır. Önceleri Saray-ı Cedid denilmiş. Sonra bu namı «Sarayı Atik'e (Eski Saray) çevrilmiştir².

İkinci Saray Sultan II. Murad Han tarafından inşa ettirilmeğe başlanmıştır, 854 H. (1450).

Sarayın yeri Tunca Nehri'nin Batısında geniş sahada idi. İnşasına, Selânik'e civar bir harabeden mermerlerin nakledilmesiyle devam ettirilmiştir. Lâkin Padişah'ın 855 (1451) de ölümü üzerine tamamlanmasına bir müddet ara verilen bu saray «Sarayı Cedid-i Âmire» namını almıştır.

Memleketimizin Avrupa yakasında bizler tarafından meydana getirilmiş kıymetli bir abide olan bu saraya, Tunca Sarayı, Hünkâr Bağçesi Sarayı, Edirne Sarayı Hümayunu, Yeni Saray gibi muhtelif isimler de konmuştur.

Bilâhare oğlu Fatih Sultan Mehmed tarafından bitirilmesine gayret edilen Sarayı Cedid, Kanunî Sultan

Süleymân, II. inci Sultan Selim ve bilhassa Avcı IV. üncü Mehmed tarafından ilâveler yapılmak suretiyle genişletilmiş ve süslenmiştir.

Saray, Bab-ı Hümayun, Alay (Kum) Meydanı, Cihannûma, Babüssade, Kum Kasrı, Harem Dairesi, Enderen'un bir kısmından ibaretti.

Hâlen yalnız Cihannûma Kasrı mahzeni parçası kalan Edirne Sarayı, halâ devam eden harabe ve temelleri tahribi ile gerçekten yürekler acısı.

Saray, 1293 (1877 -78) Türk - Rus Muharebesinde çok zarar görmüş ve tahriplere uğramıştır. Ruslar Edirne'ye yaklaşınca, Vali Cemil Paşa ile Mevki Kumandanı Ahmed Eyüp Paşa arasında, sarayın yakılması konusunda ihtilâf çıkmış ve Kumandanın Edirne Sarayı'nda, Rus'lara kalmasını diye, Cihannuma Kasrı altındaki mahzende üç fıçı barut infilâk ettirilmiş ve Saray üç gün üç gece yanmıştır. Vukua gelen infilâklar Havsa civarından da işitilmiştir. Yangın önce Kum Kasrı'na ve Cihannuma'ya sirayetle, korkunç alevler içinde bu kıymetli abide kısa zamanda yok olmuştur. İnfilâkın şiddetinden Edirne evlerinin çerçeveleri ile camları kırılmıştır.

Saray yandıktan sonra İngilizler Sultan Abdülhâmid'den aldıkları hususî müsaade ile yanmayan kısımlarını talan ederek Saray'daki Harem hamamındaki ve kurnalarındaki bronz ve san'atlı musluklarına, çini parçalarına, Bilecik ve Bursa çatmaları ve örtülerine, ayrıca Cihannuma Kasrı altı köşe

çinilerine ve diğer en güzel parçalarına kadar 105 sandık içerisinde Karaağaç İstasyonu'ndan vagonlarla İngiltere'ye yollanmış ve bunları Londra Müzeleri arasında taksim etmişler. Victoria ve Albert Müzeleri'ne konan örnekler ise tamamen sağlamlardır³.

Bir zamanlar bağçeli konaklar gibi büyük bir sahayı kaplayan bu saraylar şimdi köprüden başka yalnız dört harabe halinde hazin bir durumdadır.

Sade, Cihannuma Kasrı, duvarları XV. inci asır çinileriyle kaplı idi. Şimdi sadece dış duvarlarından bazı kalıntıları mevcut. Bunun yanında Kum Kasrı «Duvarlarında XVI. inci asır çinileri ile süslü idi», ondan hâlen tek kubbeli bir hamam kalıntısı görülüyor. Daha solda yuvarlak kemerli büyük bir kapı çerçevesi, Babüssâde'den kalan kısımdır. Sekiz kubbeli harabe Matbah-i Âmir'dir.

Kanunî Sultan Süleyman'ın yaptırdığı Adalet Kasrı, şimdi tamir edilmiş, saraydan kalan tek parçadır.

Bugün harap bu sahada bir kazı yapılması neticesinde eskiden kalan bazı kalıntıların izlerine rastlamak da zordur. Zira temel taşları, arabası beş liraya Belediyece satılmıştır. Askerî Kışla'lar için «Harem Dairesi kısmında» yıkılan enkaz ve taşlar arasında kırılmış ufak parçalarla sarayın her dairesindeki duvar çinilerinin fazlalığını bize gösterir. Yalnız bu parçaların hangi kısma ait olduğuna dair bir hükme varılamaz.

Hâlen Edirne Müzesi'nde mevcut Saray'ın çini parçaları 1968 yılında Edirne'deki Sarayçı mevkiinde yapılan bir kazı ile çıkarılmış ve bulunanlar temizlenerek teşhire konmuştur.

Müzedeki envantere göre toplanan çinilerin bozulmamışlarını orijinal büyüklükte aslı gibi renkli olarak hazırladık.

Çinilerde umumiyetle çeşitli istilize çiçekler, meyvalı motiflerden nar dalı, ayrıca Romiler, lâleler, karanfil, sünbül ve selvili konpozisyonlara ve bilhassa bordür şeklindeki desenlerin pek ustalıklı çizilmiş olduğu göze çarpar.

Saray çinilerindeki renkler ise gri mavi ve Turkuaz yeşili'dir.

Edirne Müzesi'nde toplanan bu çinilerin çoğu XVII. inci asra aittir.

Dr. A. Süheyl Ünver notlarına göre Saray çinileri hakkında öğrendiklerimiz şunlardır :

- 1 — Bunlar daha çok XVI. inci asır çinileridir.
- 2 — Çoğu İznik mamulâtındadır.
- 3 — Edirne'ye civar, Dimetoka'da çini yapıldığına dair Dr. Rifat Osman Merhumun verdiği bir netice dikkate değer. Bu kanaate göre biz, Üç Şerefeli Camii avlusundaki çinilerden buna hüküm veriyoruz. Bütün çinilerin İznik den getirilmesi düşünülemez.
- 4 — Bunların hiç kırılmamış olanları belki bir asır önce elde edilebilmiştir. Eldeki bazı resimlerden bir kısmını nadir fotoğraflarından bulmak mümkündür.
- 5 — Çinilerin ufak parçalar halinde bulunması yerleri daha ziyade Harem Dairesi taraflarındadır.
- 6 — Bulunan çinilerden XV inci asra ait olanlardan bulunmadığı kanaatindeyiz.
- 7 — Bir kısım çiniler içinde XVIII inci asra kadar ulaşanlar vardır.
- 8 — XVIII inci Asır Rökokomstu çinilerden göremedik.

1) Gündüz Özdes
İstanbul Teknik Üniversitesi Mimarlık
Fakültesi «Edirne İmar Planına Hazırlık
Etüdü» Sayfa : 34 Edirne Sarayları

2) Dr Rifat Osman
Edirne Sarayları
Yayınlayan Dr. A. Süheyl Ünver

Türk Tarih Kurumu Yayınlarından
VII. Seri No : 30 Sayfa : 13 - 14

3) Dr. A. Süheyl Ünver
«Edirne Sarayları» notlarından,
Cerrahpaşa Tıp Fakültesi
Tıp Tarihi Enstitüsü Arşivi ve ayrıca Cihan-
nûma Kasrı gibi yayınları.



1 -- Edirne Müzesi : Envanter No : 4742/1



2 -- Edirne Müzesi : Envanter No : 4756/2



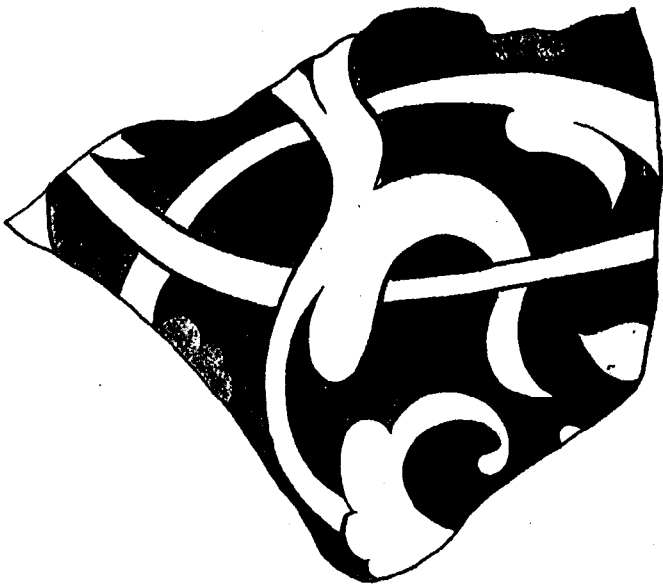
5 — Edirne Müzesi : Envanter No : 4731



6 — Edirne Müzesi : Envanter No : 4734



3 — Edirne Müzesi : Envanter No : 4733



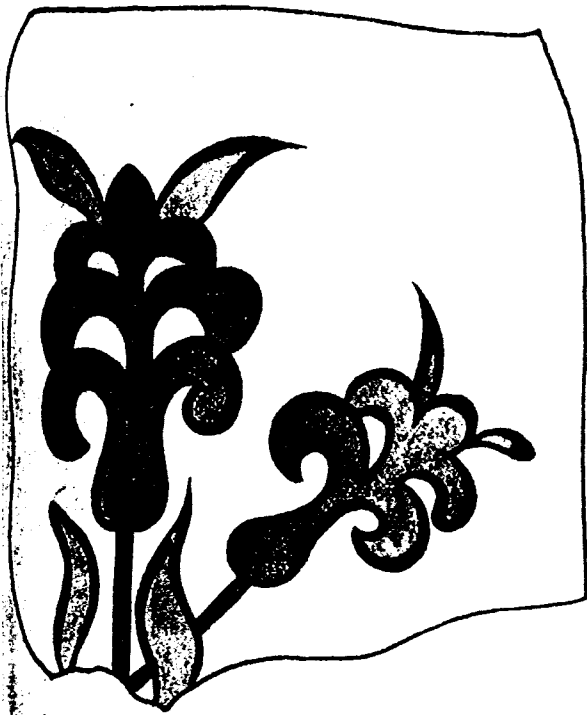
4 — Edirne Müzesi : Envanter No : — (Müze deposundadır.)



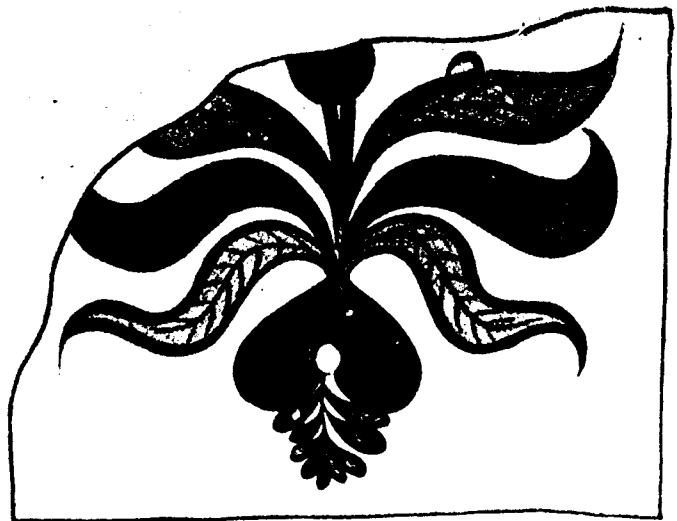
9 — Edirne Müzesi : Envanter No : 4746



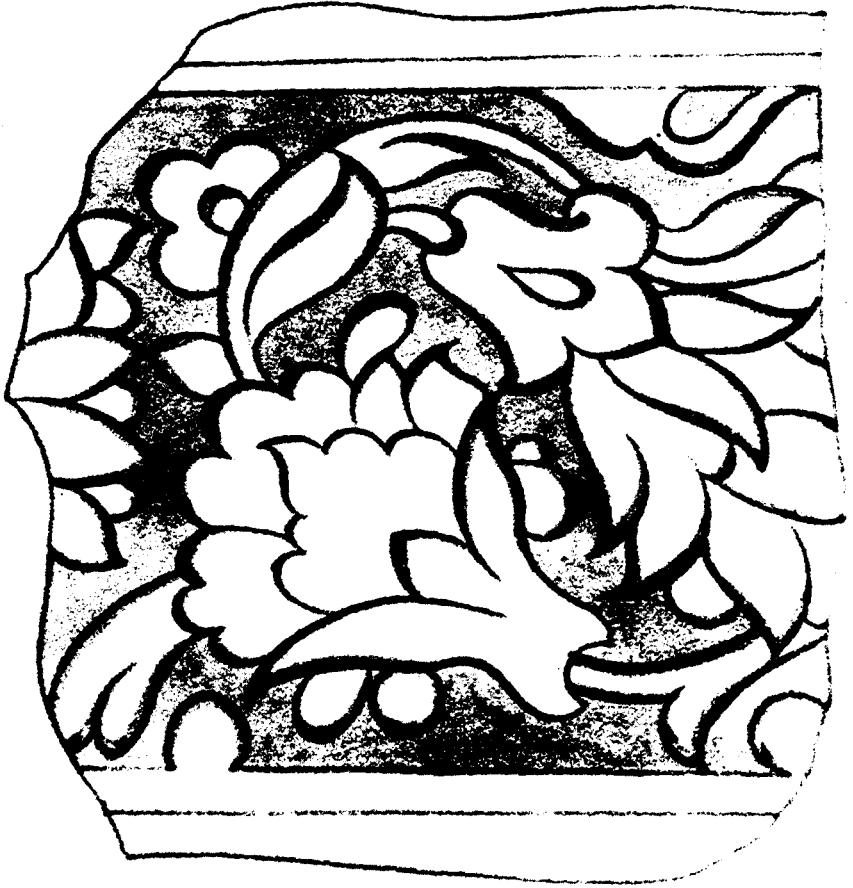
10 — Edirne Müzesi : Envanter No : 4741/1



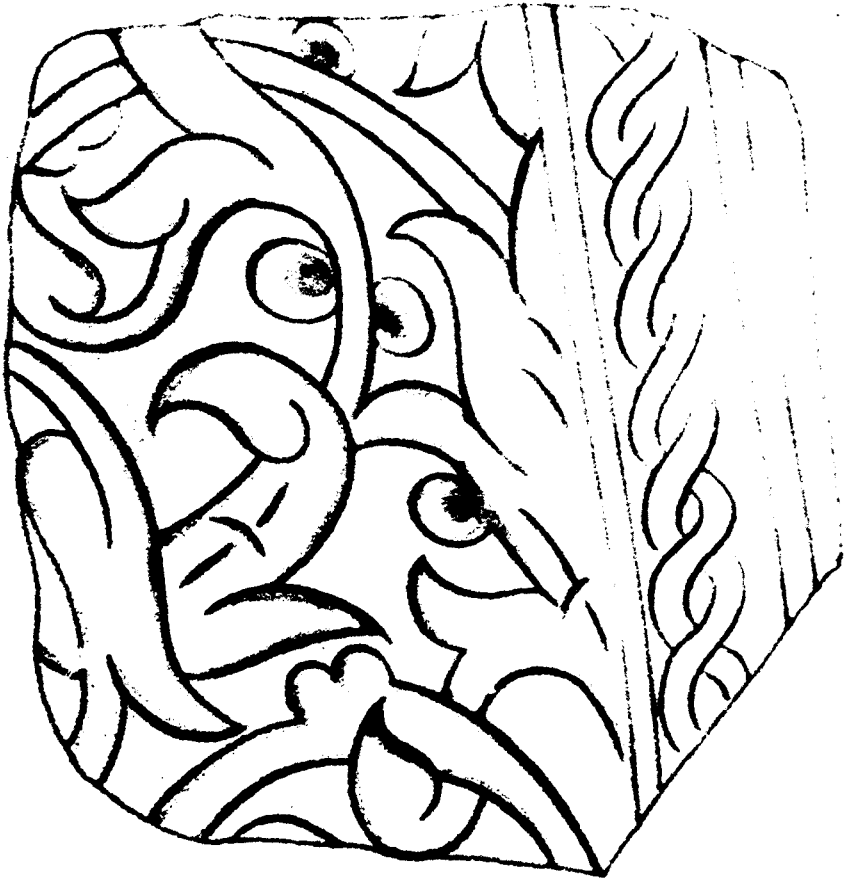
11 — Edirne Müzesi : Envanter No : 4744



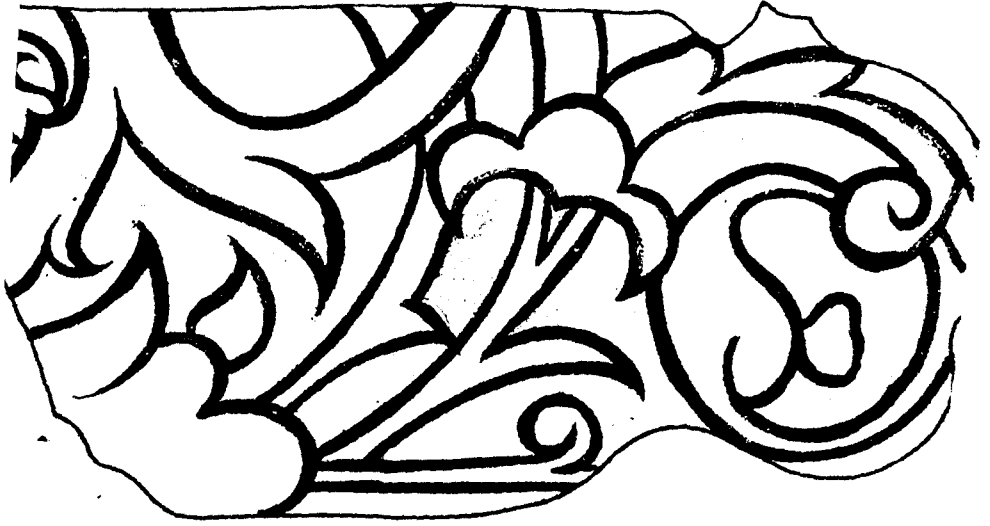
12 — Edirne Müzesi : Envanter No : 4741/2



8 — Edirne Müzesi : Envanter No : — (Müze deposundadır.)







16 — Edirne Müzesi : Envanter No : — (Müze deposundadır.)



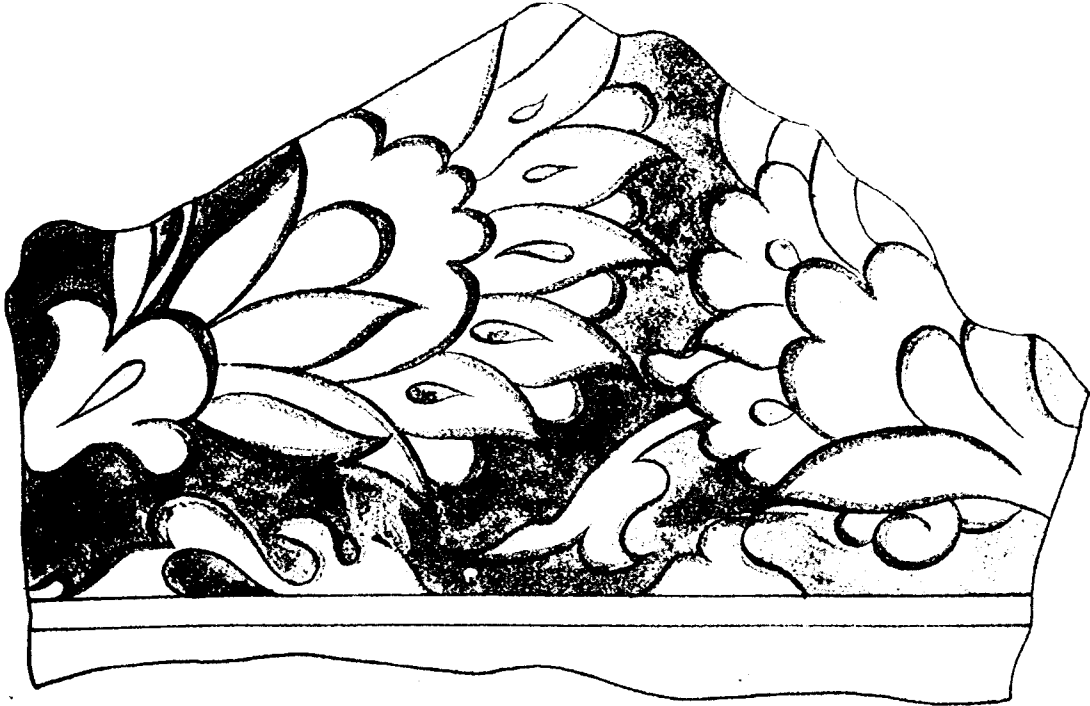
13 — Edirne Müzesi : Envanter No : 4742/2



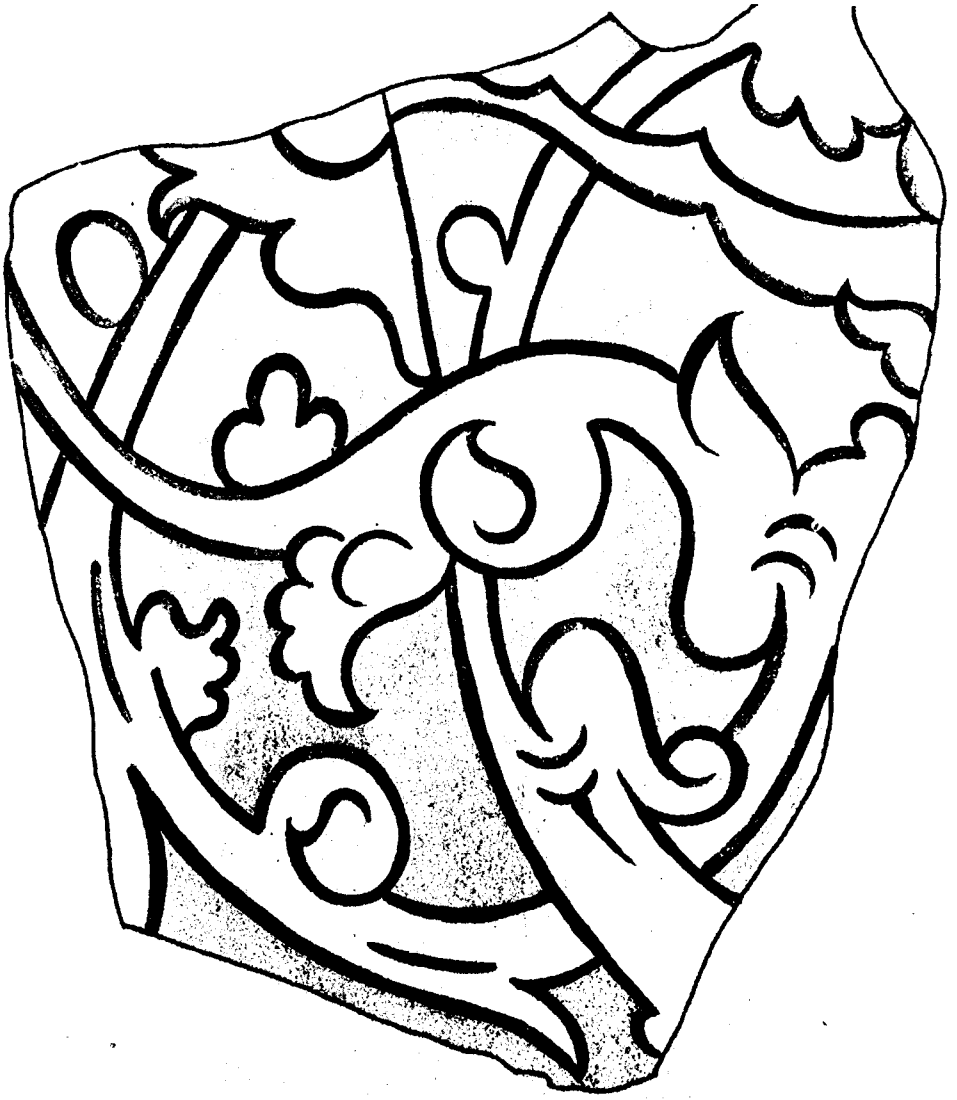
14 — Edirne Müzesi : Envanter No : — (Müze deposundadır.)



19 — Edirne Müzesi : Envanter No . 4745



20 — Edirne Müzesi : Envanter No : — (Müze deposundadır.)



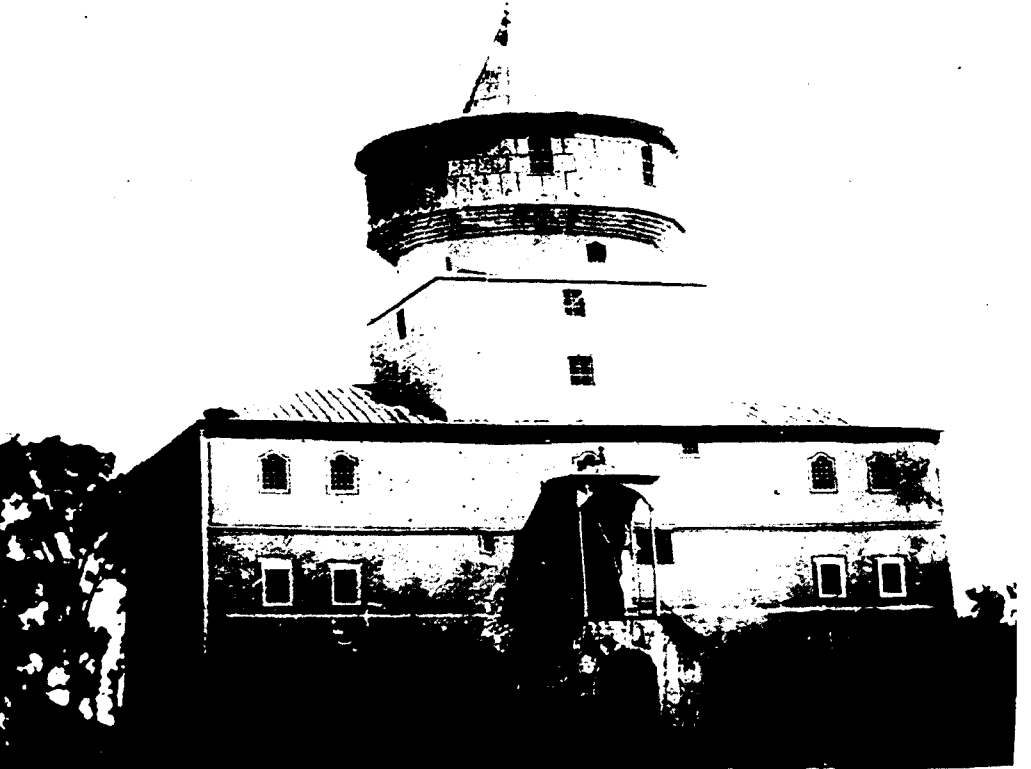
17 — Edirne Müzesi : Envanter No :4755



18 — Edirne Müzesi : Envanter No : 4738



Resim : 1 — Halen bir izi bile kalmayan Edirne Sarayında kum kasrı çinili sofası (Dr. Rifat Osman K.)



Resim : 2 — Edirne Sarayı cedidinde gımdı temelinden ufak bir kısmının bulunduđu içi altı köşe çinilerle süslü Cihannüma Kasrı

(Dr. Rifat Osman K.)