

# Sinan'ın Mimârîsi İmâretler

M. Baha TANMAN

## A. “İmâret” in Farklı Anlamları ve Konumuz Olan İmâretin Tanımı:



Türk-İslâm uygarlığı tarihinde “imâret” kelimesinin farklı anlamlarını ifade ettiği bilinmektedir. Arapçada “bayındırlık” anlamına gelen “ûmran” kelimesinden türetilmiş olan ve “imâr edilmiş/mamur/bayındır” anlamını içeren “imâret” tabiri ile bu özelliğe sahip her türlü yapı ya da yapılar topluluğu adlandırılmıştır. Nitekim Anadolu’da Selçuklu, Beylikler ve erken Osmanlı dönemlerine ait olan, başka bir deyimle 12-15. yüzyıl sonları arasına tarihlenen cami, medrese, tekke, zâviye, türbe, dârüşşifâ, han, hamam, sur, kale gibi değişik fonksiyonlara sahip bir çok yapıya, bazen de bu yapı türlerinden bir kısmını içeren külliyele ait kitabe ile belgelerde “imâret” teriminin kullanılmış olduğu görülmektedir<sup>1</sup>. İmâret kelimesini etimoloji açısından en geniş ve en doğru şekilde tarif eden bu kullanımın mimârî tarihinde belirli bir yapı türüne tekabül etmediği açıktır. Buna karşılık aynı kelimenin günümüzde süregelen diğer kullanımı ise “belirli bir tesiste görevli olanlar, burada konaklayanlar ve çevredeki muhtaçlar için büyük miktarda yemeğin pişirildiği, dağıtıldığı ve yendiği mekân” anlamını içermektedir. Halk dilinde “aşhane” ya da “aşevi” olarak da adlandırılan bu kuruluşların hemen hepsi bir külliyenin parçası olarak tasarlanmışlardır. Burada pişirilen yemek, günde iki öğün olmak üzere, külliyenin çeşitli bölümlerinde (cami, medrese, tekke, dârüşşifâ vs.) görev alan kişilere, medrese öğrencilerine, eğer varsa tekkedeki dervişlere, tabhane ya da kervansarayda konaklayan yolculara dağıtılırdı. İmâretlerin içerdikleri bölümler mutfak (matbah), fırın (fodla fırını), erzak depoları (kiler ve anbar), yemekhane (me’kel) ile müstahdem koğuşları idi.

İmâret teriminin ifade ettiği bu farklı anlamlar, gerek san’at tarihini gerekse de kültür tarihini ilgilendiren diğer konularda belirli bir terminoloji karmaşasının doğmasına ve bazı araştırmacıların, kitâbe ya da belgelerdeki “imâret” teriminden hareketle, aslında başka amaçlar için tasarlanmış bir takım yapıları aşevi olarak tanımlamalarına sebep olmuştur. Bu meyanda Osmanlı mimârîsinde ve özellikle 14. yüzyılda inşa edilmiş olup tabhaneli (zâviyeli) camiler gibi ibadet fonksiyonunun yanı sıra fütüvvet geleneğine bağlanan çeşitli toplum ve kültür faaliyetlerini içeren, ancak ibadetin arka-plânda tutulması gibi bir nüansla onlardan ayrılan fakat sonuçta aynı tasarım özelliklerini paylaşan (İznik Nilüfer Hatun İmâreti gibi) bir grup yapının aşhane olarak nitelendirildiği görülmektedir. İmâretin ifade ettiği bu anlamlardan geniş kapsamlı olanının 16. yüzyıldan itibaren yaygınlığını kaybettiği, buna karşılık aşhane ile eşanlamlı olan kullanımının yaygınlaştığı görülmüyor. Mimar Koca Sinan’ın eserlerinin dökümünü içeren ve 16. yüzyılın son çeyreğinde kaleme alınmış olan tezkirelerde “imâretler” başlığı altında toplanan ve şu anda bizi ilgilendiren yapıların bütünüyle külliyeledeki aşhanelerden oluşması da bu gözlemi desteklemektedir.

1. Bkz. O. N. Ergin, *Türk Şehirlerinde İmâret Sistemi*, İstanbul 1939, 5-16; M.Z.Pakalın, *Osmanlı Tarih Deyimleri ve Terimleri Sözlüğü*, İstanbul 1971(2.baskı), II,61-63; A.L.Doğan, *Osmanlı Mimarisinde Tarikat Yapıları/Tekkeler, Zâviyeler ve Benzer Nitelikteki Fütüvvet Yapıları*, İstanbul 1973,96-97



## B. Koca Sinan'a Kadar Anadolu Türk Mimârisinde Ve Özellikle Osmanlı Mimarisinde İmâretler:

Anadolu Türk mimârisinin başlangıcından Koca Sinan'ın hassa başmimarı olmasına kadar geçen süre içinde (11. yüzyılın 4. çeyreği-1538) aşhane niteliğindeki bu yapı türünün nasıl bir gelişme gösterdiği ve Sinan'ın bu hususta ne düzeyde bir birikime varis olduğunu kısaca özetlemek gerekir. Anadolu Selçuklu ile bunun çağdaşı olan diğer kültür ortamlarının mimârilerinde, müstakil bir yapı türü olarak, imaretin varlığı ve niteliği bütünüyle aydınlanmış değildir. Bu konuda yapılmış yeterli araştırma olmadığı gibi günümüze intikal edebilmiş örnek de hemen yok denecek kadar azdır. Bu dönemlere ait yapılar içinde, çok sayıda insanı barındırmak amacıyla tasarlanmış olanlarda yemeğin pişirilmesine mahsus bölümlerin varlığı bilinmektedir. Özellikle kervansaraylarda karşımıza çıkan - daha doğrusu günümüze gelebilmiş olan- mutfak bölümlerini ilkerki yüzyıllarda belirecek olan müstakil imaretlerin öncüleri (archetype) olarak nitelenebilir. Aynı şeyler medreselerde, dârüşşifâlarda, tarikat yapılarında ve çoğu ortadan kalkmış olan saraylarda bulunan geniş kapsamlı mutfaklar için de söylenebilir<sup>2</sup>. Ne var ki bu mutfaklar, kitlesi içinde yer aldıkları yapıların tasarımına bağlı kalan tâlî bölümler olup kendi başlarına bir yapı türü oluşturmuyorlardı. Nitekim Anadolu Türk mimârisinde, 14. yüzyıla kadar, esasen az sayıdaki külliyelerde, içerilmesi öngörülen fonksiyonların sınırlı tutulduğu ve daha ziyade 14. yüzyılın 2. çeyreğinden itibaren erken Osmanlı külliyelerinde fonksiyonların çeşitlendiği, buna paralel olarak da her fonksiyona kendi içinde müstakil birimlerin tahsis edildiği görülmektedir.

Osmanlı mimârisinin başlangıcından Sinan dönemine kadar geçen süre (1300-1538) zarfında tesbit edilebilen imaretlerin sayısı oldukça kabarıktır. İlk bakışta dikkati çeken husus bunlardan hemen hiç birisinin tek başına tasarlanmayıp ya geniş kapsamlı bir külliyenin programı içinde ele alınmış ya da en azından bir cami, mescid veya tarikat yapısı ile beraber düşünülmüş olduğudur. Varlığı tesbit edilebilen örneklerden pek azının günümüze ulaşmış olduğu görülüyor. Ortadan kalkmış olan bu imaretler muhtemelen dayanıklılık, biçim/üslup ve gösteriş kaygılarından uzak olarak, tamamen kullanıma yönelik pratik amaçlarla inşa edilmiş iddiasız yapılarıdır. Nitekim ayakta kalabilmiş olan ve üstelik (Bursa Yeşil İmaret gibi) bazıları selâtin külliyelerine ait bulunan sınırlı sayıda örnek, mütevâzi kuruluşları ve özensiz işçilikleri ile bu ihtimali destekler görünüyor. Öte yandan Osmanlı mimâri geleneğinde gereksiz masraftan kaçınmanın - Bursa Yeşil Cami ve Yeşil Türbe gibi bir iki istisna dışında - başından beri egemen olduğu da hesaba katılmalıdır.

Özellikleri hakkında az da olsa bilgi sahibi olduğumuz ilk müstakil imaret Bursa'da 1339'da tamamlanmış olan Orhan Külliyesi'nde karşımıza çıkıyor<sup>3</sup>. Bursa'nın fethinden Fetret Devri'ne kadar uzanan dönemin (1326-1400) Osmanlı mimârisinde hatta genel olarak Anadolu Türk mimârisinde daha önceki tecrübelerin değerlendirildiği, tabhaneli cami ve avlulu/revaklı medrese gibi özgün plân tiplerinin yanı sıra şehir hanı ve bedesten gibi yepyeni yapı türlerinin yaratıldığı son derecede verimli bir aşamayı kapsadığı göz önünde tutulursa Orhan Külliyesi'ndeki bu imaretin kendi türünün ilk örneği olması ihtimali kuvvet kazanmaktadır. Ayrıca ait olduğu külliyenin de, zengin programı (cami, medrese, zâviye-misafirhane, sıbyan mektebi, hamam, han ve imaret) ve yaygın yerleşimi ile, Sinan'a kadar gelişecek ve O'nun döneminde Osmanlı mimârisinin "alâmet-i fârikası" haline gelecek olan külliyeler zincirinin ilk halkasını teşkil ettiği bu

2. Bkz. A. Kuran, *Anadolu Medreseleri*, Ankara 1969, 1140-141.

3. Bkz. E.H. Ayverdi, *Osmanlı Mimârisinin İlk Devri*, İstanbul 1966, I, 61,64-66,95.

arada hatırlanmalıdır. Ne var ki 1935'te ortadan kalkmış olan bu imaretin mimârîsi hakkında doyurucu bilgilere sahip değiliz. Ancak, camiin doğu yönünde, bugünkü Belediye binasının yerinde bulunduğu ve kendi gibi ortadan kalkmış olan medrese ve özellikle zâviye-misafirhane ile bağlantılı olduğu bilinmektedir. İmaret ile ikamete mahsus binalar arasındaki fonksiyon bağımlılığının külliyeinin yerleşim düzenini etkilediği, bu yüzden de imaretin söz konusu bölümler ile kaynaştırılmış olduğu dikkati çekiyor<sup>4</sup>. Aynı özellik daha ilerki yüzyıllarda bir çok külliye ve bu arada Sinan'ın külliyelerinde de sürdürülecektir.

Her ne kadar mimârîsi karanlıkta kalsa da "ilk" olması ve yerleşimi ile dikkatimizi çektiği için sözünü ettiğimiz Bursa Orhan İmareti'ni izleyen diğer örneklerden ancak günümüze ulaşabilmiş olanlara değineceğiz<sup>5</sup>. Bursa/Çekirge'de Sultan I. Murad Hüdâvendigâr'ın 1366'larda tamamlattığı camiin batı yönünde, aynı külliyeinin bir parçası olarak inşa edilmiş, imaret/tabhane/zâviye fonksiyonlarını içeren müstakil bir yapı yükselmektedir<sup>6</sup>. Ancak söz konusu yapı geçen yüzyılda ortadan kalkmış, yerine Sultan II. Abdülhamid tarafından 1906'da, eskisi ile hemen hiç ilişkisi olmayan bugünkü bina inşa ettirilmiştir.

Günümüzde ayakta olan Osmanlı imaretleri içinde en erken tarihlisi Bursa'da Çelebi Sultan Mehmed'in 1419'da tamamlattığı Yeşil Külliyesi'ndeki imarettir<sup>7</sup>. Yeşil Cami'in güney-doğu yönünde, Emir Sultan Külliyesi'ne giden sokağın dönemecinde yer alan Yeşil İmareti kısmen yıkılmış olup halen turistik eşya dükkânıdır. Özensiz almaşık örgü ile meydana getirilmiş duvarları ve büyük kısmını örten kiremit kaplı ahşap çatısı ile, diğer külliye binaları yanında oldukça sönük kalmaktadır. Yaklaşık 42.50 x 16 m. boyutlarındaki imarette, girişin yer aldığı güney kesirni 4 m. çapında iki kubbenin örttüğü mutfak, kiler ve yemek dağıtım mekânı, kuzey kesimi de yemekhaneye ayrılmıştır.

Sultan II. Murad devrinden kalabilmiş iki örnekten biri yine Bursa'da 1426 tarihli Muradiye Külliyesi'nin imaretidir<sup>8</sup>. 14 Temmuz 1430 (22 Şevval 833) tarihli vakfiyede, imarette günde iki öğün yemek pişirilip dağıtılacağı belirtilmiş, ayrıca vekilharç, kilerci, ekmeççi ve aşçı gibi imaret görevlilerine ödenmesi gerekli ücret tesbit edilmiştir<sup>9</sup>. Cami'in kuzey-doğusunda müstakil bir yapı olan imaret yaklaşık 40 x 13 m. boyutlarındadır. Moloz taş ve tuğla ile örülmüş almaşık duvarlar ve ahşap bir çatıyla donatılmıştır. Belgelerden 1628 ve 1745'te onarım gördüğü, evvelce de ahşap çatılı olduğu, mutfak, fudla fırını ve medrese öğrencilerine mahsus yemekhaneyi içerdiği anlaşılıyor<sup>10</sup>. Oldukça harap durumda bulunan yapının içinde ölçü almak ve mimârîsini tam olarak tesbit etmek imkânsızdır.

II. Murad devrinden diğer bir örnek de Amasya/Havza'daki 1429/30 tarihli Mustafa Bey İmareti'dir<sup>11</sup>. Vakfiyesi kadar mimârîsinden de anlaşılacağı üzere, esas yapı imaret-zâviye karakterinde olup yemek pişirme ve dağıtma fonksiyonlarını içermemekte, dolayısıyla konumuzun dışında kalmaktadır. İbadet,

4. Orhan Gazi Vakfiyesinin Fatih devrinde, kısmen değiştirilerek, istinsah edilmiş nüshalarındaki kayıtlardan bu yapının adeta bir imaret-zâviye niteliğinde olduğu, daha doğrusu külliyeindeki imaret ile zâviye-misafirhanenin bir bütün oluşturduğu anlaşılıyor. Nitekim vakfiyede "... bina eylediği zâviyeyi ki beyne'n-nâs imâret dinmekle marûftur ve zâviye-yi mezbûreye muttasıl olan mesâkin ve metâbin ve metâbih" denilmekte, ayrıca zâviyenin görevleri arasında "tabbah" da zikredilmektedir. Bkz. Ayverdi, *age*164-165.

5. Ortadan kalkmış olan imaretler hakkında bilgi için E.H. Ayverdi'nin 4 ciltlik Osmanlı mimârîsi külliyyâtını taramak gereklidir.

6. Bkz. Ayverdi, *age*,1,289-290.

7. Bkz. Ayverdi, *Osmanlı Mi'mârisinde Çelebi ve II. Sultan Murad Devri*, İstanbul 1972,II, 100.

8. Bkz. Ayverdi, *age*,II,320.

9. Bkz. Ayverdi, *age*,II,299.

10. Bkz. Ayverdi, *age*,II,299.

11. Bkz. Ayverdi, *age*,II,497-503.



ikamet ve sohbe mahsus mekânlardan oluşan bu yapı daha ziyade tarikat ya da fütüvvet mimârîsinin 15. yüzyıldaki değişik bir örneği olarak ele alınmalıdır. Kendi başına "imaret" olarak nitelendirilemeyecek olan ufak boyutlu (5 x 5 m.), kare plânlı ve kubbeli mutfak bölümü ise yapının 20 m. kadar uzağında yer alıyor.

İstanbul'daki Fatih Külliyesi gerek programının zenginliği gerekse de arazi verileri ile simetri ilkelerini en iyi şekilde bağdaştıran yerleşim düzeni açısından - Sinan dönemi de dahil olmak üzere - Osmanlı mimârîsi tarihinin en başarılı külliyesidir. Bu topluluk içinde yer alan imarete pişirilecek yemek çeşitleri, kullanılacak malzemenin cinsi ve miktarı, özel gün ve gecelerde sunulacak yemeğin niteliği, külliye görevlilerine, tabhanede ikamet eden yolculara, çevrede bulunan bir takım hayır kuruluşlarına hangi yemekten ne kadar verileceği gibi çeşitli hususlar bütün ayrıntıları ile tesbit edilmiştir<sup>12</sup> 1462-1470 arasında gerçekleştirilen bu muazzam külliye içinde yer alan ve kaynaklarda "imaret" olarak zikredilen yapı külliye arsasının güney-batı kesiminde, tabhane ve kervansaray ile yanyana yer almaktadır<sup>13</sup> İlk olarak Bursa Orhan Külliyesi'nde (1339) tanık olunan imaret/tabhane kaynaşmasının bu önemli toplulukta tekrar karşımıza çıkması dikkat çekicidir. Ancak burada üzerinde durulması ve aydınlatılması gereken bir husus vardır. İmaret olarak tanımlanan yapıdan günümüze kalanlar doğuya açılan bir eyvan ile bunun kuzey ve güneyinde yer alan beşik tonozlu, dikdörtgen plânlı iki mekândır. Moloz taşlarla inşa edilmiş duvarları ve sınırlı boyutları (20 x 9.30 m.) ile oldukça gösterişsiz duran bu yapıda, imareten yararlanması öngörülen kalabalığa yemek pişirilmesi ve dağıtılması imkânsızdır. Öte yandan "tabhane" olarak kabul edilegelen avlulu, büyük boyutlu (65 x 43 m.) yapıda bu fonksiyonlara cevap veren bölümler olduğu görülmektedir<sup>14</sup>. Öyle anlaşılıyor ki burası bünyesinde ikamet ve yeme-içme fonksiyonlarını toplayan bir imaret-tabhane niteliğindedir. Nitekim vakfiyede ve muhasebe defterlerinde tabhane "İmaret" bahsinde yer almakta ve tabhane / imaret /kervansaray üçlüsünün ortaklaşa idare edilmesi öngörülmektedir. İmaret olarak adlandırılan ufak yapı ise buna bağlı tâlî nitelikte bir müstemilât olsa gerektir. Büyük bir ihtimalle Temmuz 1545 (evâhir-i Rebiyülâhîr 952) tarihli tevzi-namede (dağıtım tüzüğü) geçen "...imarete muttasıl bâlâhane" ibaresi ile bu yapıda yer alan iki mekân kastedilmiştir<sup>15</sup>. Ayrıca, ortadaki eyvanı ve bunun yanlarındaki ikamet birimleri ile, söz konusu yapı Türk sivil mimârîsinde çokça kullanılmış köklü bir şemayı tekrar etmektedir<sup>16</sup>.

Sultan II Bayezid dönemine (1481-1512) ait imaretler içinde günümüze ulaşabilmiş olan örnekler adı geçen hükümdarın Amasya, Edirne ve İstanbul'daki külliyelerinde yer alıyor<sup>17</sup>. Sırası ile 1486, 1487/88 ve 1505/06 tarihlerinde tamamlanmış olan bu üç önemli selâtin külliyesinde imaretler, topluluğun merkezini oluşturan caminin doğusunda, bağımsız bölümler olarak tasarlanmıştır. Amasya'daki imaret tabhane ve kervansaray (ahır) bölümleri ile beraber, kuzey ve batı yönlerinde revaklarla kuşatılmış (L) biçiminde bir kitle içinde yer alıyor. Buna karşılık Edirne ve İstanbul'daki II.Bayezid külliyelerinde, imaret/kervansaray grubundan soyutlanmış olan tabhaneler, Orhan devrinden beri süre-

12. Bkz. Ayverdi, *Osmanlı Mi'mârîsinde Fâtih Devri*, İstanbul 1973, III, 400-402.

13. Bkz. Ayverdi, *age*, III, 400-403.

14. Bkz. Ayverdi, *age*, III, 395-400.

15. Bkz. Ayverdi, *age*, III, 402. Hayır kuruluşlarında görevli olanların ikametine ayrılmış yapıların "bâlâhane" olarak adlandırıldıkları biliniyor. Genellikle ahşap olmak üzere, basit malzeme ile inşa edilmiş iddiasız yapılar olan bâlâhanelerden pek azı günümüze gelebilmiştir.

16. Bkz. S.H.Eldem, *Türk Evi Plân Tipleri*, İstanbul 1968.

17. Bkz. İ.A.Yüksel, *Osmanlı Mimârîsinde II. Bayezid Yavuz Selim Devri*, İstanbul 1983, 29-36-125-127, 208-211.

gelen tabhaneli (zâviyeli) cami geleneğine uyularak, cami hariminin güney-doğu ve güney-batı köşelerine bitleştirilmiştir. Ayrıca yine bu külliyelerde ilk olarak imaret mekânları kendi iç avluları etrafında yer almışlardır.

Genel olarak inşa faaliyetinde bir durgunluğun gözleendiği Yavuz Sultan Selim döneminde (1512-1520) inşa edilmiş olan çok az sayıdaki imarettten hemen hiç birisi günümüze ulaşmamıştır. Bu arada Şam'da yaptırılmış olan 1518 tarihli Şeyh Muhiddin Arabî Tekkesi'ndeki imareti de önemli bir tarikat yapısının barındırdığı geniş kapsamlı mutfak olarak değerlendirmek daha doğru olacaktır<sup>18</sup>.

Kânûnî döneminin, Koca Sinan'ın hassa başmimarı olmasına kadar geçen ilk onsekiz yıllık diliminde (1520-1538) inşa edilmiş olan İstanbul Sultan Selim (1522/23) Gebze Çoban Mustafa Paşa (1523/24), Sincanlı Sinan Paşa (1524/25), Bozöyük Kasım Paşa (1528) ve Silivri Pîrî Mehmed Paşa (1530/31) külliyelerinde karşımıza çıkan imaretler Osmanlı mimârisinde daha önce görülmemeyen ve ilerde Sinan tarafından da uygulanacak olan yeni bir yerleşim düzeni arz etmektedir<sup>19</sup>. Camii, türbesi, sıbyan mektebi, imareti, kervansarayı ve hamamı **Tuhfe'tül-Mimarın**'de mezkûr olduğu için tasarımları Sinan'a mal edilen, ancak inşa tarihleri ve Sinan'ın bu tarihlerde seferde bulunması göz önüne alındığında O'nun tarafından tasarlanmış olamayacağı, muhtemelen daha sonra tamir edilmiş ya da eksiklerinin tamamlanmış olabileceği anlaşılan Sultan Selim Külliyesi'nde, halen yerinde Kız Meslek Lisesi bulunan imaret camiiin kuzeyinde, aynı eksen üzerinde yer almaktaydı. Bu yeni düzenlemenin Sinan'ın, ilerde sözünü edeceğimiz Şam Süleymaniye İmaretî'nin yerleşimini etkilediği söylenebilir.

Sultan Selim Külliyesi gibi Sinan'a mal edilen ancak, aynı sebeplerden ötürü O'nun öz yapılarından olmadığı anlaşılan Gebze Çoban Mustafa Paşa Külliyesi'nde, topluluğun öğeleri camiiin kuzeyindeki şadırvan avlusunu (U) şeklinde üç yönde kuşatmaktadır. İmaret ile "pâşa odaları" tabir edilen tabhane mekânları batı yönünde, avlu yan girişi tarafından birbirinden ayrılmış olarak, kuzey-güney doğultusunda sıralanmaktadır. Kervansaray ise kuzeyde, cami ile aynı eksen üzerinde yer almakta ve ortalarında merdivenli esas avlu girişinin bulunduğu simetrik iki kanattan oluşmaktadır. İmaret/tabhane/kervansaray bütünleşmesinin gözleendiği bu düzenlemede kervansarayın konumu daha sonra Sinan'ın Üsküdar'daki Atik Valide Külliyesi'nde karşımıza çıkacaktır.

Yukarıda adı geçen Sinan Paşa, Kasım Paşa ve Pîrî Mehmed Paşa külliyelerinde de imaretler şadırvan avlusunun batı sınırı boyunca uzanan, farklı boyutlarda bir dizi mekândan oluşmaktadır.

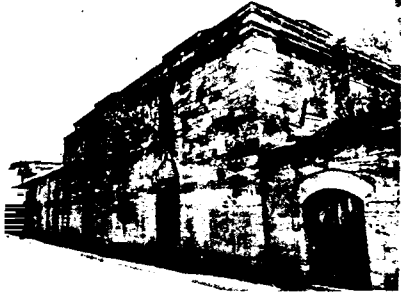
### C. Sinan'ın Tasarlamış Olduğu İmaretler<sup>20</sup>:

İlk başta belirtildiği ve Sinan'dan önceki Osmanlı imaretlerinde de görüldüğü üzere, Sinan'a mal edilen imaretlerin hiç birisi tek başına tasarlanmamış, şehir-

18. Bkz.Yüksel, *age*, 447-448.

19. Sultan Selim İmaretî için bkz. A. Kuran, *Mimar Sinan İstanbul* 1986, 70. Çoban Mustafa İmaretî için bkz. Kuran, *age*, 53,71. Sinan Paşa İmaretî için bkz. S. Eyice, "Sincanlı'da Sinan Paşa İmaretî", X(197), 303-336. Kasım Paşa İmaretî için bkz. O. Aslanapa, *Osmanlı Devri Mimârisi*, İstanbul 1986, 172-175. Pîrî Mehmed Paşa İmaretî için bkz. Aslanapa, *age*, 175-178.

20. Sinan'ın imaretleri konusunda toplu bilgi sunan matbu kaynak yoktur. Bu konuda yine de en etraflı bilgiyi A. Kuran'ın bir önceki dipnotunda verilen monografyasında bulabiliyoruz.



Şehzade İmaret- Dede Efendi Sokağı  
üzerindeki kuzey cephesi (Tanrıman)

lerde ya da menzillerde yer alan külliyelerin bir parçası olarak düşünölmüşlerdir. Envanter konusunda Tezkiretü'l-Ebniye, Tezkiretü'l-Bünyân ile Tuhfe'tül-Mîmarin'deki kayıtları esas kabul edersek bu ana kaynaklarda "imaret" başlığı altında toplanan 22 adet yapı olduğunu görürüz<sup>21</sup>. Her ne kadar söz konusu kaynaklarda yalnızca camii ile kervansarayından bahsediliyorsa da, bunlara Ilgın Lala Mustafa Paşa Külliyesi'nin imaretini dahil etmek gerekiyor ve böylece Sinan'a mal edebileceğimiz imaret adedi 23 oluyor. Ancak bu örneklerden İstanbul Sultan Selim ile Gebze Çoban Mustafa Paşa imaretlerinin, az önce değindimiz sebeplerden ötürü, Sinan'ın bizzat tasarladığı yapılar arasında ele alınmaları imkânsızdır. Geriye kalan 21 imaretten de 13 tanesi ortadan kalkmış olup bunların konumları ve özellikle mimârî nitelikleri hakkında yeterli bilgiye sahip değiliz<sup>22</sup>. Sonuçta, aşağıdaki envanter bölümünde incelenecek olan imaret adedi 8'i geçmemektedir. Bu sekiz yapıyı, bağlı buldukları külliyeler içindeki konumlarından ve bunun doğurduğu plân tipinden hareketle, iki grupta toplayıp her grubun örneklerini kendi içinde kronolojik sıra ile ele almayı uygun gördük.

## I. Bağımsız Avlulu İmaretler:

Külliye arsasının herhangi bir yerinde, camiden soyutlanmış ve mekânları kendi iç avluları etrafında gruplaşmış olarak tasarlandığı anlaşılan yapılarıdır.

### 1. Şehzâde Mehmed (Şehzâde) İmaretî:<sup>23</sup>

İstanbul ili, Eminönü ilçesi, Şehzâdebaşı semtinde Kânûnî Sultan Süleyman (1490-1566) tarafından 1543-1548 arasında oğlu Şehzâde Mehmed için inşa ettirdiği külliyyede yer almaktadır. 1970' lerde onarım gören yapının doğu kanadı günümüzde İstanbul Vakıflar Başmüdürlüğü deposu, batı kanadı ise İstanbul Üniversitesi'ne bağlı bir matbaa olarak kullanılmaktadır.

Kaynaklarda "dârüzziyafe" ve "dârü'l-it'am" gibi adlarla anılan Şehzâde İmaretî, Şehzâde Camii'nin dış avlusunu güney yönünde sınırlayan Dede Efendi Sokağı'nın güney yakasında bulunmaktadır. Adı geçen sokağın kuzey yakasında yer alan ve halen tabhanesi Vefa Lisesi'nin fizik-kimya laboratuvarı, ahır da kereste deposu olarak kullanılan kervansaray, bağımsız bir kitle oluşturmalarına rağmen, kullanım açısından imaret ile bağlantılıdır.

Dikdörtgen bir alana yayılmış olan imaretin boyutları 64 x 28 m. dir. Dış duvarlar ve pâyeler kesme köfeki taşı, iç duvarlar moloz taş ile örölmüş, üst örtüyü oluşturan tuğla örgülü kubbe ve tonozlar kurşunla kaplanmıştır. Kuzeyde, Dede Efendi Sokağı üzerindeki giriş, sağında ve solundaki ikişer pencere ile birlikte, dikdörtgen plânlı ve revaksız bir avluya açılmaktadır. Yapı, avlunun doğu ve batısında yer alan iki kanattan oluşuyor. Avlunun güney yönünde ise helâlara geçit veren kapı bulunmaktadır. Girişe göre sağda yer alan batı ka-

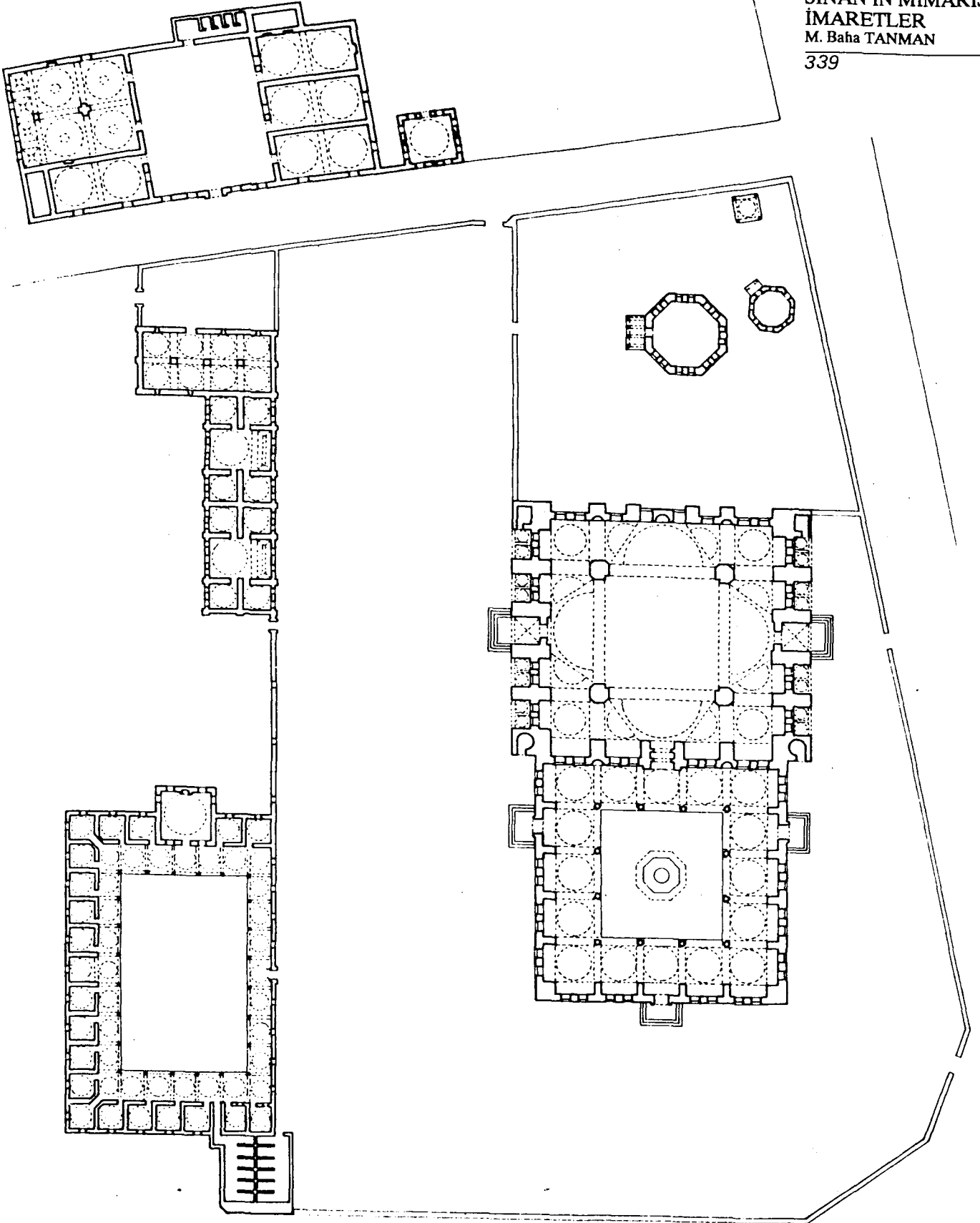


Şehzade İmaretî- cümle kapısı (Tanrıman)

21. Günümüze kadar yayınlanmış çeşitli Sinan monografyalarında tezkirelerdeki kayıtlara göre oluşturulmuş yapı listeleri bulunmaktadır. Özellikle bkz. Kuran, *age*, 250-265, 362-367.

22. Bunlar Kudüs'te Camii Şerif (1540/41), Medine'de Haseki Sultan (r), Mekke'de Haseki Sultan (?), Svilengrad (Mustafapaşaköprüsü) da Haseki Sultan (1540-1550 onarım), Konya'da Mevlânâ (1584 onarım), Üsküdar'da Mihri-mah Sultan (1547/48), Sapanca'da Rüstem Paşa (?), Tekirdağ'da Rüstem Paşa (1552/53), Havsa'da Sokollu Mehmed Paşa (Kasım Paşa) (1576/77), Lüleburgaz'da Sokollu Mehmed Paşa (1569/70), Bosna'da Sokollu Mehmed Paşa (1577/78), Çorlu'da Sultan Süleyman(?) ve Bolu'da Şemsi Ahmed Paşa imaretleridir. Bkz. Kuran, *age*, 362-367.

23. Bkz. A.S.Ülgen, "Şehzâde Camii Heyeti", *Mimarlık*, 5-6(1952), 13-16; Kuran, *age*, 52-53, 366.



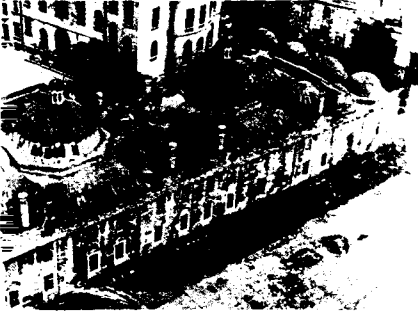
0 5 10 15 20 25 50 75m. A.K.



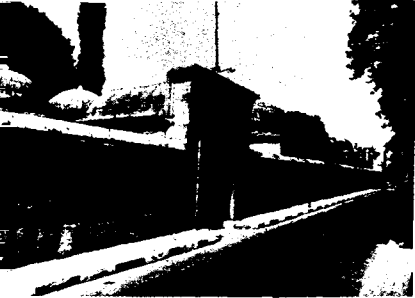


## MİMARBAŞI KOCA SİNAN, YAŞADIĞI ÇAĞ VE ESERLERİ

340



Şehzade Kervansarayı-kuşbaki görünüşü  
(İ. Ü. Edebiyat Fakültesi Sanat Tarihi Anabilim  
Dalı arşivi)



İstanbul Süleymaniye İmareti, Şifâhane  
Sokağı üzerindeki çevre duvarı cümle kapısı



İstanbul Süleymaniye İmareti-cümle kapısı  
(Tanrıman)

nadı dikdörtgen plânlı ve ikişer kubbe ile örtülü, eşit büyüklükte üç bölümü barındırmaktadır. Aralarında bağlantı bulunmayan bu bölümlerin orta avluya açılan kapıları vardır. Bunlardan kuzeyde yer alan ve pencerelerle donatılmış olan ikisi erzak depoları, üç adet ocağı barındıran güneydeki ise küçük mutfak ya da müstahdem koğuşudur. Avlunun doğusundaki kanatta sokak (kuzey) yönünde aynı boyutlarda iki kubbeli bir yemekhane ile güneyde dört kubbe ile örtülmüş ve doğuya doğru aynalı tonozlarla örtülü bir kanatla genişletilmiş olan büyük mutfak yer alır. Her iki bölümün de girişleri avludandır. Yemekhane, ikisi sokağa biri avluya bakan üç pencere ile aydınlatılmıştır. İmaretin en geniş mekânı olan büyük mutfakta, tepeleri havalandırma bacaları ile donatılmış bulunan kubbeler ile tonozları taşıyan kemerler, ortada, biri kare diğeri haç kesitli iki pâyeye oturuyor. Kubbelerin havalandırma bacaları sekizgen kesitli ve kubbeli, tonozdakiler ise kare kesitli ve piramit külâhlıdır.

Dede Efendi Sokağı'nın kuzey yakasındaki Şehzâde Kervansarayı bir ahır (develik) ve iki tabhane bölümünden oluşmaktadır. Kuzeydeki ahır doğu-batı doğrultusunda uzanan dikdörtgen plânlı bir yapı olup, duvarların yanı sıra ortada üç adet kare kesitli pâyeye oturan kemerlerin taşıdığı, eşit büyüklükte sekiz adet kubbe ile örtülüdür. Güneydeki tabhaneler kuzey-güney doğrultusunda gelişen diğeri bir dikdörtgen kanat içinde toplanmıştır. Burada dikkati çeken husus, İstanbul II. Bayezid Külliyesi'nde camiye bitişen tabhane kanatlarındaki iç taksimatın hemen aynen tekrar edilmiş olmasıdır. Sinan'ın Bayezid tabhanelerinden ilham aldığı belli oluyor. Ancak, Şehzâde Külliyesi'nde fonksiyon şemasının daha akılcı bir tutumla ele alındığı, bunun sonucu olarak da tabhanelerin cami kitlesinden kopararak ahırlar ile birleştirildiği ve imaretle bağlantılı bağımsız bir kervansaray oluşturulduğu görülmektedir.

### 2. Sultan Süleyman (Süleymaniye) İmâreti: <sup>24</sup>

İstanbul ili, Eminönü ilçesi, Süleymaniye semtinde Kânûnî Sultan Süleyman(1490-1566)ın 1550-1557 arasında inşa ettirmiş olduğu ünlü külliye de yer almaktadır. Yapı 1554/55'te tamamlanmıştır. 1914'te "Evkâf-ı İslâmiye Müzesi"ne dönüştürülmüş, Cumhuriyet devrinde de "Türk ve İslâm Eserleri Müzesi" adını alarak uzun müddet bu kullanımı sürdürmüştür. 1983'de adı geçen müzenin Sultanahmed'deki Makbul İbrahim Paşa Sarayı'na taşınması üzerine boşaltılmıştır. Yakın bir gelecekte Süleymaniye Külliyesi'nde kurulması öngörülen geniş kapsamlı bir İslâm Kültür Kompleksi'nin faaliyetlerine tahsis edilmesi düşünülmektedir.

Kaynaklarda "dârüzziyâfe" adı ile anılan Süleymaniye İmareti Osmanlı imaretleri içinde, bânîsinin, mimarının ve bağlı bulunduğu külliyenin ihtişamı ile orantılı, seçkin bir yere sahiptir. İmaret ile buna doğu yönünde komşu olan tabhane camii'nin kuzey yönünde yer almaktadır. Buldukları kesimin kuzeye Haliç yönüne doğru alçalan bir yamaç olmasından istifade edilerek her iki yapının altına kervansarayın ahırları yerleştirilmiş, ortak bir çevre duvarı ile kuşatılmış olan imaret ile tabhane bu fonksiyonel altyapının üzerinde inşa edilmişlerdir. Adı geçen bölümlerin oluşturduğu yapı adasını güneyde Şifâhane, kuzeyde Süleymaniye İmareti, batıda Tekoluk sokakları, doğuda Fetva Yokuşu sınırlamaktadır. Şifâhane Sokağı'nın diğeri yakasında Süleymaniye Camii'nin dış avlu duvarı, Tekoluk Sokağı'nın karşısında aynı külliyenin dârüşşifâsı (bimarhane), Fetva Yokuşu üzerinde de, halen İstanbul Müftülüğü olarak kullanılan eski Bâb-ı Meşihat (Şeyhülislâmlık makamı) binası bulunur.

24. Bkz. Ülgen "Süleymaniye Heyeti", Meslekî ve Teknik Öğretim, 1/2 (1953), 10-12; Ö.L.Barkan, Süleymaniye Camii ve İmareti İnşaatı, 2 cilt, Ankara 1972,1979; Kuran, a.g.e, 74,366.



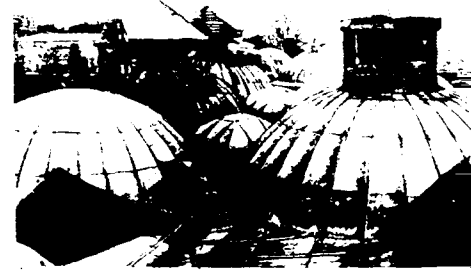
En geniş yerinde yaklaşık 70 x 48 m. yi bulan imaretin kuzey ve güneye bakan dış duvarları kesme köfeki taşı ile örülmüş, diğer iki yöndeki dış duvarlarda ise kesme köfeki taşının yanı sıra tuğlanın kullanıldığı almaşık örgü tercih edilmiştir. Üst örtüyü teşkil eden kubbe ve tonozlar tuğladan örülerek kuşunla kaplanmıştır. Sütun, başlık, söğge ve diğer bazı detaylarda beyaz mermer kullanılmıştır. Şifâhane Sokağı boyunca uzanan sağır çevre duvarından az miktarda içeri çekilmiş olan imaretin cümle kapısı adı geçen duvardan yukarı doğru taşan kitlesi ile dikkati çeker. Kaval silmeli bir çerçeve ve bunun içindeki sağır sivri kemer basık kemerli asil girişi kuşatmaktadır. Sivri kemerin aynasında, üstte dairevî bir madalyon içinde Sultan V. Mehmed Reşad (1844-1918) ın tuğrası, altta kırık kaş kemerciklerle sonuçlanan enine dikdörtgen bir kartuş içinde, sülüs hatla yazılmış olarak "Evkâf-ı İslâmiye Müzesi" ibaresi görülmektedir. Bu kitâbelerin yapının müzeye tahvili sırasında konmuş olduklarını söylemeye gerek yok.

Cümle kapısından tekne tonozlu ve merdivenli bir geçit aracılığı ile kare plânlı (21.70 x 21.70 m.) iç avluya ulaşılır. Avluyu dört yönde kuşatan hafif sivri kemerli revak, pantantifli kubbelerin örttüğü 24 birimden oluşmaktadır. Daire kesitli sütunlar ve baklavalı başlıklar revağın taşıyıcılarını teşkil eder. Sinan'a has ahenkli nisbetleri ile insanı kavrayan bu avlunun ortasında, asırlık çınarların gölgelendirdiği, muhdes olmakla birlikte güzel bir şadırvan göze çarpmaktadır.

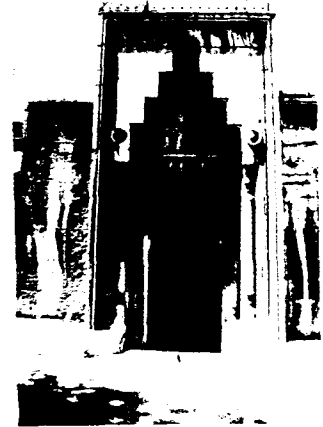
Revakların arkasında sıralanan imaret bölümleri şu şekilde yerleştirilmiştir: Avlunun batı kanadında, revak boyunca devam ettikten sonra güney yönünde çevre duvarına kadar ilerleyen dikdörtgen plânlı yemekhane yer alır. Kuzey-güney doğrultusunda sıralanan, geniş tuğla kemerlerle birbirine açılan, kare plânlı ve kubbeli beş birim yemekhaneyi meydana getirir. Eskiden hat eserleri seksiyonu olan bu bölümün iki kapısı vardır. Biri iç avluya, daha doğrusu revağa, diğeri, tâlî bir kapı ile Şifâhane Sokağı'na bağlanan, üstü açık geçide açılmaktadır. Bu tâlî kapının, yemeklerini yedikten sonra imareti terk edenlerce kullanıldığı sanılıyor.

Bir zamanlar halı seksiyonu olan mutfak bölümüne revağın kuzey-batı köşesine açılan bir kapıdan girilir. Girişi izleyen dikdörtgen plânlı ve tekne tonoz örtülü birimden başka, mutfakta beş adet kare plânlı ve kubbeli birim daha yer almaktadır. Bunlardan dört tanesi batıya doğru yapı kitlesinden dışarı taşan bir kanat teşkil ederler. Bu kanadın ortasında, kubbeleri taşıyan kemerlerin bastığı kare kesitli bir pâyeye yükselir. Bu kesimin güneyindeki iki birim, imaretin müze olarak kullanıldığı yıllarda, bir duvarla tecrid edilmiştir. Çıkıntı teşkil eden bu kanadın güney duvarı boyunca, arkalarında su haznesinin bulunduğu bulaşık muslukları sıralanmakta, yine bu duvarda arka avluya açılan ufak bir kapı görülmektedir. Merdivenle inilen arka avludan Şifâhane Sokağı'na ikinci bir tâlî kapı açılmaktadır. Bu iki ufak kapı ve aralarındaki servis avlusu aracılığı ile yoksullara yemek dağıtıldığı, ayrıca yakacağıın mutfaka intikal ettirildiği tahmin edilebilir. Ocaklar ve kubbeleri taçlandıran fenerlerin yanı sıra mutfakta dikkati çeken diğer bir detay yemekhane ile ortak olan duvarda bulunan servis kapısıdır.

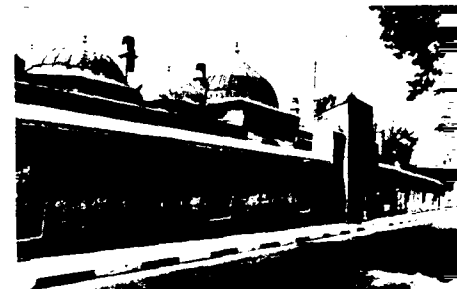
Avlunun kuzeyinde, ortada girişin yer aldığı beşik tonozlu, yanlarda bulunanlar kubbeli olmak üzere, üç birimden oluşan anbar bölümü yer alır. İmarat cümle kapısının ekseninde bulunan bu bölümün yanında, yapının kuzey-doğu köşesini işgal eden (L) plânlı fonda fırını vardır. Buranın girişi de beşik tonozlu, dikdörtgen plânlı bir birime açılır. Doğu yönünde, kemerlerle birbirine açılan kubbeli iki birim daha vardır. Fırının kuzey-doğu köşesinde, yapıdan dışarı taşan kitlesi ile, ufak bir "hamurkâr odası", güney duvarında da büyük



Istanbul Süleymaniye İmaret-i mutfak bölümünün fenerli kubbeleri (İ. U. Ed. Fak. Sanat Tarihi Anabilim Dalı Arşivi, 1952)



Istanbul Süleymaniye Tabhanesi-cümle kapısı (Tanman)

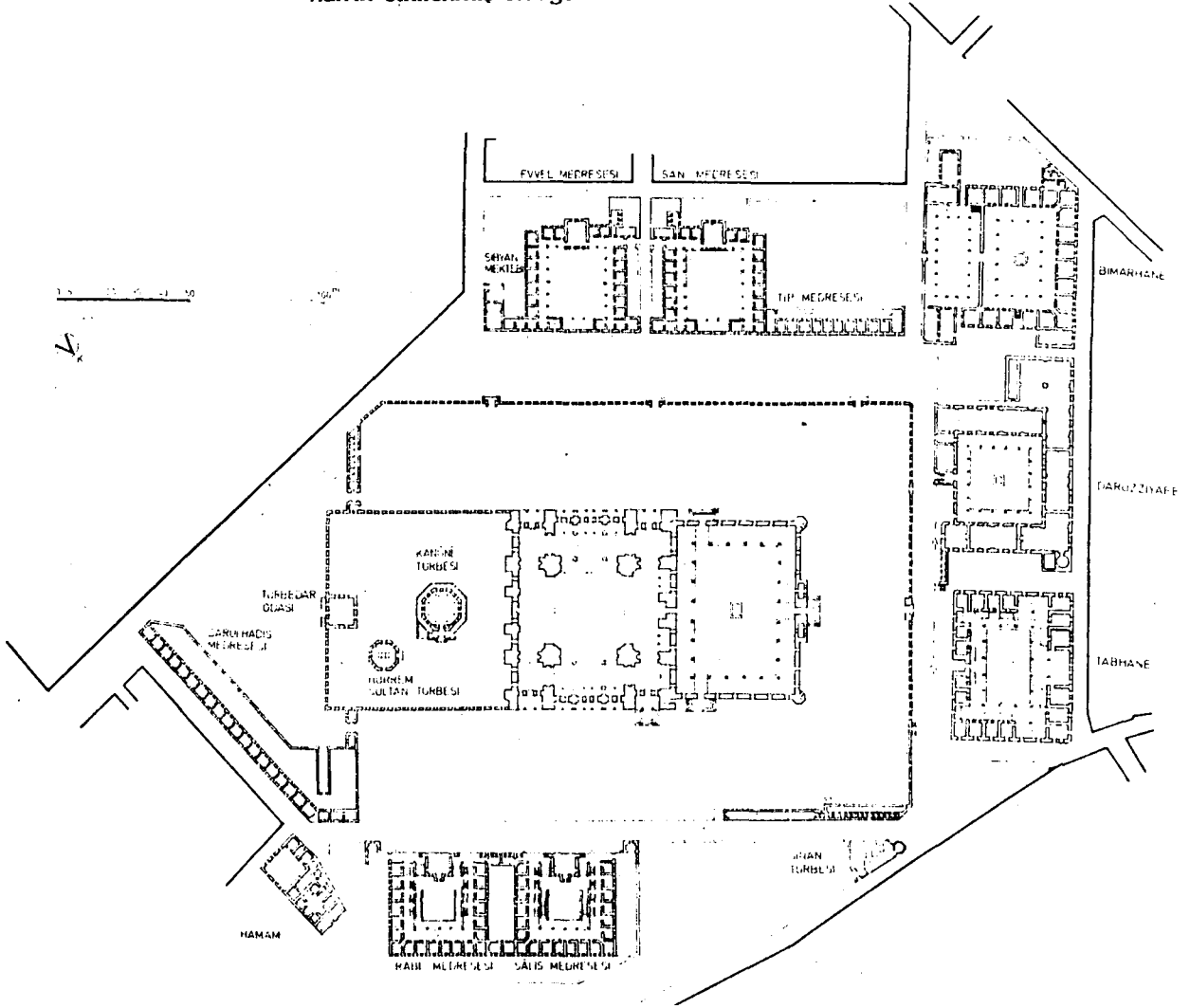


Istanbul Süleymaniye Tabhanesi-Şifâhane Sokağı üzerindeki güney cephesi (Tanman)



bir ocak görülür. Avlunun doğu kanadını teşkil eden kubbeli iki birimden oluşan bölüm muhtemelen imaret görevlilerine tahsis edilmişti. Güney-doğu köşesini teşkil eden tek kubbeli bölümün ise ne olarak kullanıldığı tam bilinmemektedir. Yine bu yönde, çevre duvarı ile imaret kitlesi arasına, iç avludan tecrid edilmiş olarak, bir dizi helâ yerleştirilmiştir.

İmaret ile tabhanenin bodrum katını teşkil eden ahırların, Süleymaniye İmaret-i Sokağı boyunca devam eden kuzey duvarında eşit aralıklarla payandalar inşa edilmiştir. Tabhane enine dikdörtgen plânlı, revaklı ve şadırvanlı bir iç avlu çevresine dizilmiş kare plânlı ve kubbeli odaları içerir. Avlu kuzey kanadında, girişin tam karşısında, ayrıca kuzey-doğu ve kuzey-batı köşelerinde, odalar arasına eyvanlar yerleştirilmiştir. Tabhanenin belki de en ilginç yanını oluşturan bu eyvanlar Anadolu Türk mimârisinin erken dönemlerine has eyvanlı/avlulu şemayı sürdürmekte ve aynı özelliğe sahip olan Fatih Tabhanesi'nden Sinan'ın etkileneceği olduğunu isbat etmektedir.



### 3. Sokollu Mehmed Paşa İmaret-i 25

Hatay ili, İskenderun ilçesinde, Payas köyü yakınında Veziriazâm Sokollu Mehmed Paşa' (1505-1579)'nın 1574/75'te inşa ettirmiş olduğu külliye içinde yer almaktadır. İskenderun Körfezi kıyısında, Ortaçağ'dan kalma bir kalenin eteklerinde kurulmuş olan bu topluluk Adana-Halep yolu üzerinde bulunan bir menzil külliyesi idi. Kısmî onarımlar geçirmiş olan külliye günümüzde herhangi bir amaçla kullanılmamaktadır.

Kuzey-güney doğrultusunda uzanan ve birbirlerine bitişik bölümlerin belkemiğini teşkil eden arastanın doğusu kervansaray/ımaret grubuna ayrılmıştır. Arastanın ortasındaki dua kubesine açılan beşik tonozlu bir geçitten kervansarayın avlusuna, bu avlunun güney duvarındaki diğer bir geçitten de imarete ulaşılır. İmaretin ayrıca kuzeye açılan bağımsız bir girişi daha vardır. Kervansaraya güney yönünde bitişen imaret iki avlulu bir şemaya sahiptir. Esas avlunun bir kanadını mutfaklar, karşısındaki kanadı da yemekhane ve kiler işgal etmektedir. Duvarları kesme taşla inşa edilmiş olan mekânların önü revaklarla donatılmıştır. Dış kapının açıldığı tâlî avlu ise bir servis alanı olarak tasarlanmışa benzer.

#### 4. Valide Sultan (Atik Valide) İmaret: 26

İstanbul ili, Üsküdar ilçesi, Toptaşı semtinde Sultan III. Murad'(1546-1598)'in annesi Nurbânû Valide Sultan (-1580 civ.) tarafından 1570/71-1579 arasında inşa ettirilmiş olan Atik Valide (Eski Valide, Valide-i Atik) Külliyesi içinde yer almaktadır.

Bir bütün teşkil eden imaret ile kervansaray, ayrıca bunlara bitişik olan dârü's-şifâ, dârü'l-kurrâ ve dârü'l-hadis 18. yüzyıl sonlarından itibaren aslî kullarımlarını kaybederek bir takım yeni faaliyetlere tahsis edilmiş, bu arada mimârî hüviyetleri dikkate alınmaksızın tâdil edilmişlerdir. Nitekim imaret-kervansaray ile dârü's-şifâ Sultan III. Selim devrinden 1865'e kadar kışla olarak kullanılmış, bu arada Sultan II. Mahmud tarafından 1834/35'te esaslı bir onarım ve tâdilâta tâbi tutulmuşlardır. 1865-1927 arasında akıl hastahanesi görevini üstlenen yapılar 1936'dan 1976'ya kadar da Gümrük ve Tekel Bakanlığı'na bağlı Tekel Yaprak Tütün Bakım Atelyesi olarak kullanılmıştır. Hâlen imaret ile kervansaray kendi haline terk edilmiş durumdadır.

İmaret-kervansaray ile aynı yapı adasını paylaşan dârü'l-kurrâ, dârühadis ve dârü's-şifâ külliye arsasının batı kesiminde yer alırlar. Söz konusu adayı kuzeyde Helvacı Ali, güneyde Valide İmaret sokakları, doğuda ve batıda ise Kartal Baba ile Toptaşı caddeleri sınırlamaktadır. Yapı adasının doğu kanadı, Kartal Baba Caddesi boyunca uzanan dârü'l-hadis/dârü'l-kurrâ grubu tarafından işgal edilmiştir. Daha alçakta kalan batı kanadının kuzeyinde dârü's-şifâ, güneyinde imaret-kervansaray yer almaktadır. 88 x 76 m. boyutlarında bir alana yayılmış olan imaret-kervansarayda imaretin duvarları kesme köfeki taşı ile örülmüş, kervansarayın duvarlarında ise almaşık örgü tercih edilmiştir. Sütun ve başlıklar beyaz mermerden yontulmuş, üstyapıyı oluşturan kubbe ve tonozlarda malzeme olarak tuğla kullanılmış ve bunlar dışardan kurşunla kaplanmıştır.

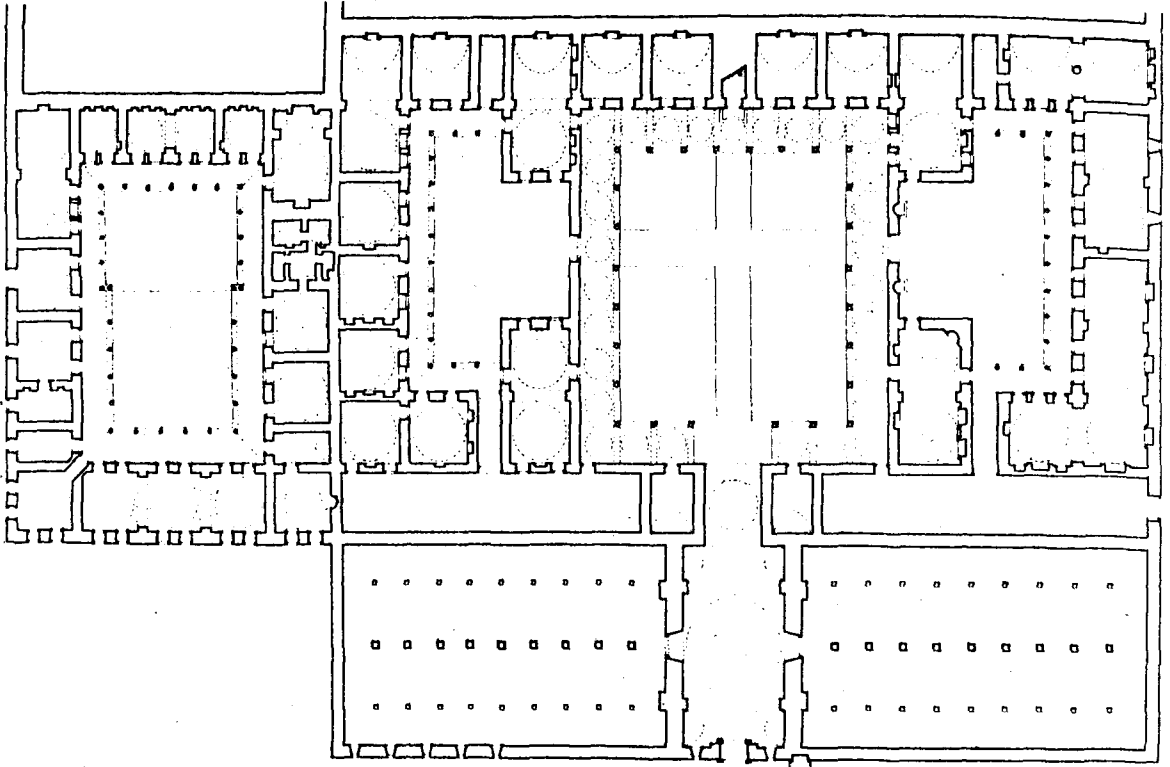
Batı kesimi kervansaraya (ahırlara), doğu kesimi imaret ve tabhaneye ayrılmış olan yapının cümle kapısı batıda Toptaşı Caddesi üzerindedir. Cümle kapısının önünde, muhtemelen 1834/35 tâmirâtında ilâve edilmiş olan, ampir üslûbunda bir sayvan, sağında da 1579/80 tarihli Hasan Çavuş Çeşmesi yer alıyor. Kapıdan, ortada pandantifli bir kubbe ile doğu ve batı yönlerinde birer beşik tonozun örttüğü taşlığa girilmektedir. Bu bölümün örtüsünde 16. yüzyıl üslubunu aksettiren kalem işleri mevcuttur. Taşlığın güney ve kuzeyinde iki simetrik kanat halinde düzenlenmiş olan ahırlara açılan kapılar, doğusunda imaret ile tabhanenin ortasında yer alan müşterek avluya uzanan merdivenli geçit bulunmaktadır. Söz konusu geçidin hizası dışında, imaretin orta avlusunu dört yön-

26. Bkz. D. Kuban, "Atik Valide Külliyesi". *Mimarlık ve San'at*, I(1961), 59-63; Kuran, "Üsküdar'da Atik Valide Külliyesinin Yerleşim Düzeni ve Yapım Tarihi Üzerine", Suut Kemal Yetkin'e Armağan, Ankara 1984, 231-248; aynı yazar *Mimar Sinan*, İstanbul 1986, 175-183,367; M.B.Tanman, "Atik Valide Külliyesi", *San'at Tarihi Araştırmaları Dergisi*, 2(1988), 3-18.



de kuşatan revaklar sekizgen kesitli sütunlara ve baklavalı başlıklara oturan sivri kemerlerin sınırladığı, pandantifli küçük kubbelerin örttüğü 29 birimden oluşmaktadır. Revağın arkasında, avlunun doğu yönünde, ortada, dârü'l-hadis hücrelerinin bulunduğu üst kata çıkan merdiven ile bunun iki yanında, birer kapı ve pencere ile avluya açılan beşik tonozlu ikişer mekân yer almaktadır. Avlunun batısında, kubbeli giriş bölümünün yanlarında beşik tonozlu birer mekân ve kervansaray (ahırlar) ile tabhane/imaret grubu arasında kuzey-güney doğrultusunda uzanan dikdörtgen plânlı iki servis avlusuna açılan kapılar sıralanıyor. Bu servis avlularından beşik tonozlu birer dehliz ile tabhane ve imaretin kendi iç avlularına geçilebilmektedir. Sinan'ın yapılarında kullanıma verilen önemi vurgulayan servis avlularından kuzeydeki tabhane helâlarına ayrılmış olup dışarıya kapalıdır. Sokağa açılan tâlî bir kapı ile donatılmış olan güneydeki ise, yakacak ve erzağın cümle kapısından geçirilmeden imarete intikal edebilmesi, ayrıca çevredeki yoksullara nisbeten gözden irak bir yerde yemek dağıtılabilmesi için düşünülmüştür.

Geçen yüzyılın başlarından beri uğradıkları tâdilât sırasında eklenmiş olan öğeleri yok sayarak, izlerden hareketle restitüe edildiklerinde, esasen aynı boyutlarda olan imaret ile tabhanenin tamamen simetrik biçimde tasarlandıkları anlaşılıyor. Her ikisi de (T) plânlı bir avluyu ve bunu kuşatan beşik tonozlu revakları barındırmaktadır. Baklavalı başlıklar ve sivri kemerlerle donatılmış olan revaklar orta avlu yönünde, avluya taşan mekânlara sızlanmaktadır. Revakların gerisinde, doğuda yer alan dördü beşik tonozlu, diğerleri kubbeli olmak üzere toplam 13 birim sıralanmaktadır. İmaretin batı kanadında yer alan ve kubbelerinin tepesinde tuğladan örtülmüş havalandırma fenerleri bulunan altı birim mutfaqlardır. Bunlar, biri ikili diğeri dördü iki ayrı bölüm halinde düzenlenmişlerdir. Aralarında servis avlusuna geçit veren dehliz yer alıyor. Büyük mutfağa komşu olan iki kubbeli mekân yemekhanedir. Geriye kalanlar ise kiler ve anbar olarak tasarlanmıştır.



Birim adedi ve örtü sistemi imaret ile aynı olan tabhanede ufak ocaklar ve dolap hücreleri ile donatılmış, havalandırma fenerleri olmayan 10 adet bölüm tesbit ediliyor. Gerek orta avlu gerekse de yan avluların doğu kanatlarını oluşturan mekânların, üst kattaki dârü'l-hadis hücrelerinin altına isabet ettikleri için, kubbeye göre yüksekliği daha az olan beşik tonozlarla örtülmüş oldukları göze çarpmaktadır. Kervansarayın ahırları diğer bölümlere göre çok daha fazla tâdil edilmiş ve dış duvarların alt kesimi dışında tamamen yenilenmiştir. Ampir üslûbunda muhdes revakların kuşattığı iç avlularla donatılmış bulunan bu bölümlerin aslında, Sinan'ın Büyük Çekmece'deki 1566/67 tarihli Sultan Süleyman Kervansarayı'nda olduğu gibi, üç sıra pâyeye oturan kırma ahşap çatı ile örtülü oldukları tahmin edilebilir.

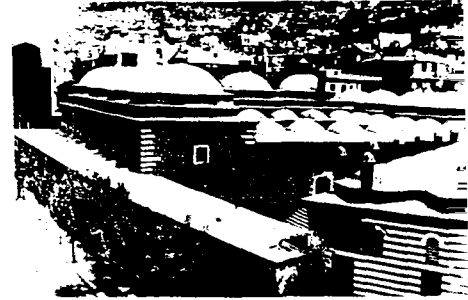
### 5. Sultan Murad (Muradiye) İmaretleri: <sup>27</sup>

Manisa ilinde, şehrin merkezinde Sultan III. Murad'(1546-1579)'ın 1583-1586 arasında tamamlattığı Muradiye Camii ile beraber inşa edilmiştir. Daha sonra Dâvud Ağa'nın başmimârlık döneminde (1588-1592) cami ile imaret arasına bir de medrese ilave edilerek küçük bir külliye gerçekleştirilmiştir. Muradiye Camii ile İmaret'inin inşa edildiği yıllarda iyice yaşlanmış olan Koca Sinan bizzat Manisa'ya giderek inşaatın yürütülmesini üstlenememiş, yetiştirdiği mimârlardan Mahmud Ağa'yı Manisa'ya yollamış, Mahmud Ağa'nın vefatı üzerine de Mehmed Ağa 1586'da görevi devralmıştır. 1960'larda onarım geçiren imaret günümüzde Manisa Arkeoloji Müzesi olarak kullanılmaktadır.

Muradiye İmaretleri cami ile medresenin doğusunda, cadde üzerinde yer alır. 45.50 x 37.20 m. boyutlarında dikdörtgen bir alana yayılmış olan imaretin duvarlarında moloz taş ve tuğla ile meydana getirilmiş almaşık örgü görülmektedir. Yapının dış köşeleri kesme taş sıraları ile takviye edilmiştir. Tuğla ile örülmüş olan kubbeler kurşun kaplıdır.

Yapının batı kesiminde, ortada kare plânlı bir avlu yer alır. Avluyu çepçevre kuşatan baklava başlıklı ve sivri kemerli revaklar, pandantifli kubbelerin örttüğü 20 birimden oluşuyor. Revakların arkasında batı yönünde tâli girişin yer aldığı sağır bir duvar, diğer üç yönde de imaretin bölümleri bulunmaktadır. Güney cephesinin batı ucunda yer alan esas giriş beşik tonozlu bir geçitle avluya bağlanır. Kuzey ve doğu kanatlarına göre derinliğinin daha az dolayısıyla barındırdığı mekânların daha ufak olduğu güney kanadı erzak depolarına ayrılmıştır. Bunlardan batı yönünde bulunan ikisi kare plânlı olup birer kubbe ile, dikdörtgen plânlı olan doğudaki ise iki kubbe ile örtülüdür. Doğu kanadı ile kuzey kanadının doğu kesiminde, iki bölüm halinde düzenlenmiş mutfaklar yer almaktadır. Büyük ocakların yanı sıra bir çeşme ile de donatılmış olan mutfaklardan doğudaki iki, kuzey-doğu köşesindeki üç birimlidir. Duvar pâyelerine oturan kemerler ile birbirine açılan bu birimlerde kubbeler sekizgen kesitli ve minik kubbeli fenerler ile taçlandırılmıştır. İmaretin kuzey-batı kesimindeki iki birim yemekhane olsa gerektir. Bu birimlerden doğudaki avluya açılmakta, bu odadan bir kapı ile diğerine geçilebilmektedir. İmaretin kuzey cephesi boyunca, cadde üzerinde beşik tonozlu dükkânlar sıralanıyor. Bu dükkân dizisi imaretten sonra batıya doğru devam ederek medrese ile imaret arasındaki avlu kapısını içine almakta ve bir çeşme ile son bulmaktadır.

Muradiye İmaretleri, mekânların iç avluyu (U) şeklinde kuşatması, plânının asimetrik olması ve bir takım aksaklıklar göstermesi açısından Sinan'ın daha



Muradiye İmaretleri-kuşbakışı görünüşü (İ. Ü. Ed. Fak. Sanat Tarihi Anabilim Dalı Arşivi-1971)

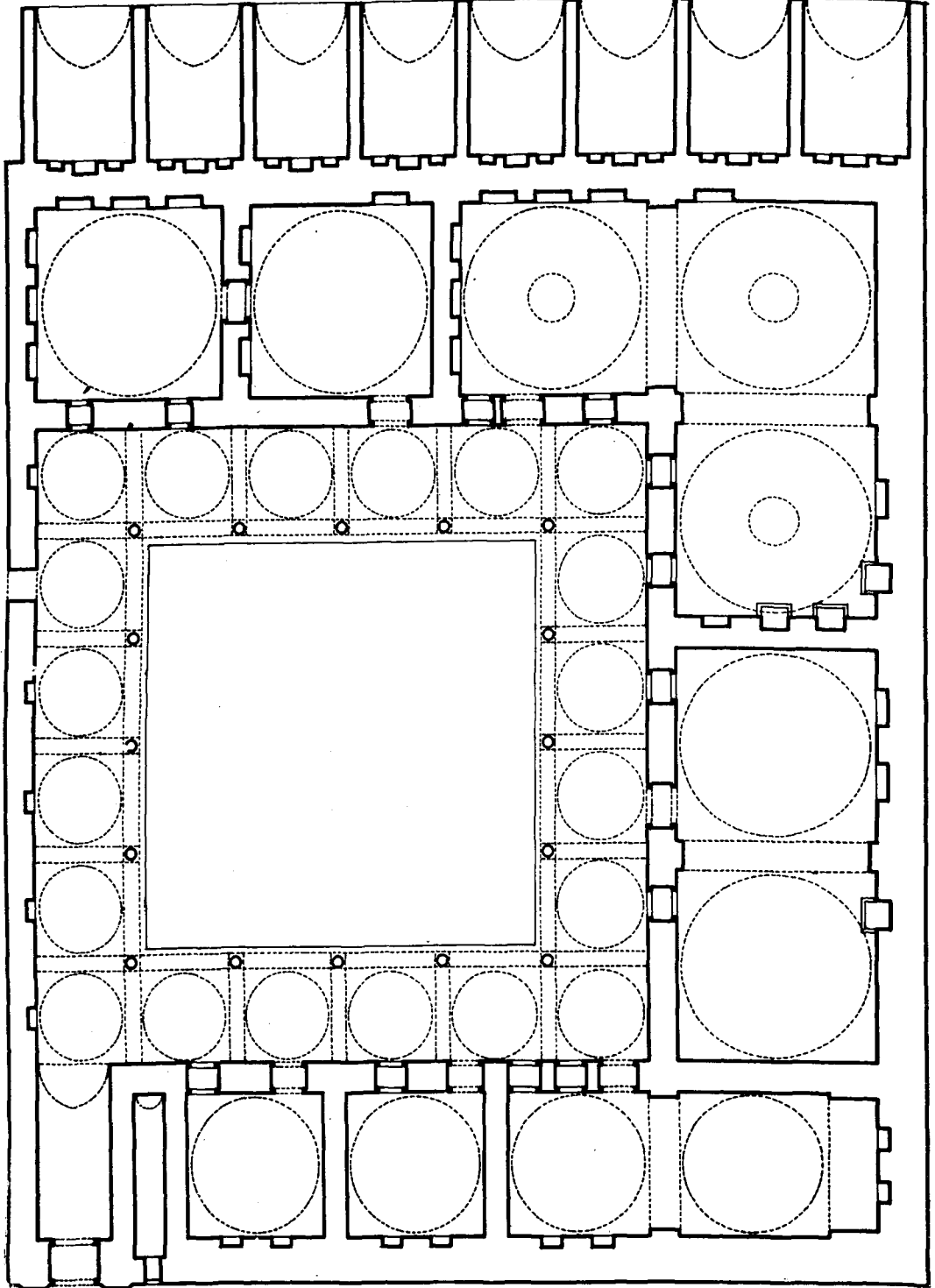


Muradiye İmaretleri-kuzey cephesinin batı ucundaki çeşme ve dükkân (İ. Ü. Ed. Fak. Sanat Tarihi Anabilim Dalı Arşivi-1971).

27. Bkz. A.Ogan, "Manisa Muradiye Külliyesi", TTOK Belleteni, 150(1954), 9-11; Erdem Yücel, "Manisa Muradiye Camii ve Külliyesi", Vakıflar Dergisi, VII(1968), 207-214; Kuran, age, 216-219, 365.



önce tasarlamış olduğu Şehzâde, Süleymaniye ve Atik Valide imaretlerinden ayrılmakta, daha ziyade 15. yüzyılın son çeyreği ile 16. yüzyılın ilk çeyreğinde inşa edilmiş olan, erken klâsik dönemin Osmanlı imaretlerine yaklaşmaktadır. Ayrıca Sinan'ın başmimarlık döneminde 1550'de İstanbul'da inşa edilmiş olan fakat O'nun eseri olmayan Haseki İmaret'i ile benzerliği de göze çarpıyor<sup>28</sup>. Bu husus büyük bir ihtimalle Muradiye İmaret'i'nin Sinan'ın öz yapılarından olmaması ve tasarımı uygulamış olan yardımcıların tecrübesizliği ya da eski şemalara sadakati ile açıklanabilir.



28. Bkz. Kuran, "Mimar Sinan'ın İlk Eserleri", *Bellekten*, XXXVII(1973), 533-556; aynı yazar, "Haseki Külliyesi", *Boğaziçi Üniversitesi Dergisi/Hümaniter Bilimler*, 2(1974), 57-86; aynı yazar, *Mimar Sinan*, İstanbul 1986, 39-40

## II. Câmi İle Aynı Avluyu Paylaşan İmaretler:

Ait oldukları külliyeinin merkezindeki cami ile aynı avluyu paylaşan bu imaretlerde mekânlar caminin kuzeyindeki avlunun sınırında yer almakta, başka bir deyimle kitleleri ile avlu mekânını şekillendirmekte ve yerleşimleri onünden cami ile bütünleşmektedir.

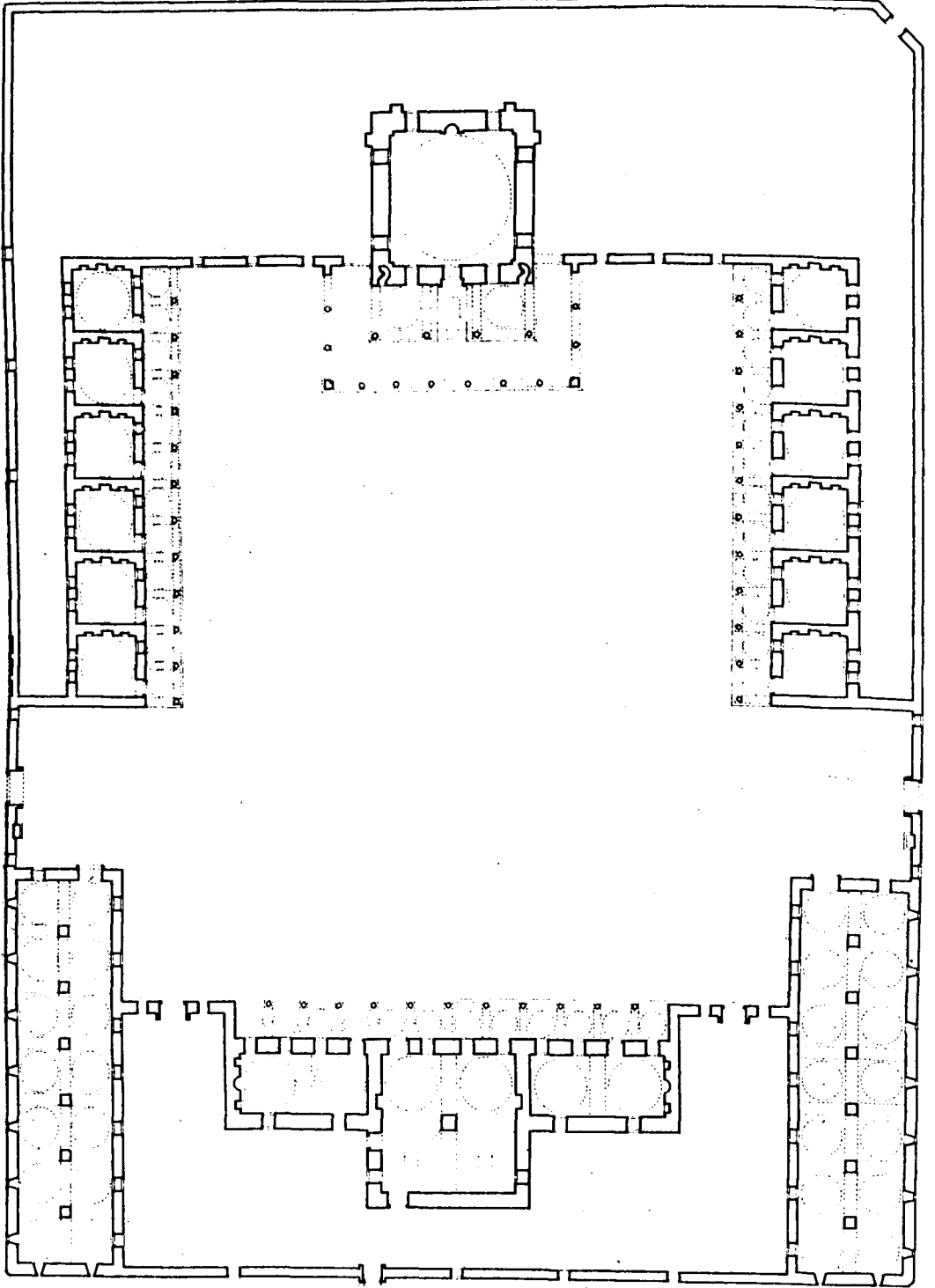
### 1. Sultan Süleyman (Süleymaniye) İmaretleri: 29

Şam'da, Evliya Çelebi'nin "Gökmeydanı" tabir ettiği semtte, Berrada Irmağı kıyısında Kânûnî Sultan Süleyman'(1490-1566)ın 1554/55'te inşa ettirmiş olduğu ve günümüzde "Tekkiye" olarak tanınan Süleymaniye Külliyesi'nin içinde yer almaktadır. Hac Yolu üzerinde bir menzil külliyesi olan Şam Süleymaniye Külliyesi'nin Sinan tarafından anahatları ile tasarlandığı, ancak uygulamanın İstanbul'dan yollanan bir kalfa denetiminde bölgenin ustalarınca gerçekleştirildiği anlaşılmaktadır.

Şam Süleymaniye Külliyesi'nin yerleşim plânına hakim olan kusursuz simetri imaretin konumunda da kendini gösterir. Külliyeinin merkezindeki avlunun güneyinde cami, kuzeyinde aynı eksen üzerinde imaret yer almaktadır. Cami/imaret eksenine göre simetrik olarak yerleştirilmiş bulunan eşit büyüklükte kervansaray birimlerinden ahırlar avlunun kuzey-doğu ve kuzey-batı köşelerini işgal ederler. Güney-batı ve güney-doğu köşelerinde ise, avlu çevre duvarından eşit miktarda içeri çekilmiş olan tabhane kanatları yer almaktadır.

Sarı renkli moloz taşla örülmüş duvarların sınırladığı imaret ters (T) biçiminde bir alanı kaplamakta ve boyutları en geniş yerinde yaklaşık 47 x 20 m. yi bulmaktadır. Ortada, kuzey yönünde yapı kitesinden dışarı taşan, kare plânlı mutfak bölümü yer alır. Tam ortada yükselen kare kesitli pâyeye ve duvarlara basan kemerlerle dört adet kare plânlı birime ayrılmıştır. Bunlardan kuzeyde yer alan ikisi tekne tonozlar, güneyde bulunan diğer ikisi kubbelerle örtülüdür. Gerek kubbeler gerekse de tonozların tepelerinde fenerler yükselir. Mutfağın, biri güneye cami yönündeki büyük merkezi avluya, diğeri kuzeydeki küçük arka avluya açılan iki kapısı vardır. Aynı hizada yer alan bu girişler yapının kuzey-güney doğrultusundaki simetri ekseninden batıya doğru kaydırılmıştır. Güney kapısı tabhanelere yönelik servis için, kuzey kapısı da çevredeki yoksullara yemek dağıtımı ve yakacak ikmâli için düşünülmüş olsa gerektir. Kuzey kapısının aşağı yukarı karşısında, aynı yöndeki avlu çevre duvarında, önü kubbeli bir sundurma ile donatılmış diğer bir kapının bulunması bu bakımdan dikkat çekicidir. Mutfağın yanlarında doğu-batı doğrultusunda uzanan dikdörtgen plânlı iki kanat muhtemelen yemekhaneyi ve erzak anbarlarını barındırıyordu. İkişer kubbe ile örtülü olan bu yan kanatlar ile mutfağın güneyinde, imareti avlu yönünde kuşatan revak 12 adet kubbeli birimden oluşmaktadır. Yapının doğu ve batı duvarları güneye doğru ilerleyerek bu giriş revakını yanlardan kavrar.

Kuzey-güney doğrultusunda uzanan ahırlar, ortadaki pâyeye dizisi ile duvarlara oturan kemerlerin sınırladığı, kare plânlı ve kubbeli 14 birimden oluşmaktadır. Girişleri güneye, avlu yönüne açılan ahırlar ile imaret arasında, arka avluya geçit veren birer kapının yer aldığı duvar parçaları bulunmaktadır. Kare plânlı ve kubbeli altışar odadan oluşan tabhane kanatları, orta avluya bakan cephelerinde 12 küçük kubbenin örttüğü revaklarla donatılmıştır.



## 2. Sultan Selim İmaretî:<sup>30</sup>

Konya ili, Karapınar ilçesinde Sultan II. Selim'(1524-1574)in şehzâdeliği sırasında 1563/64'te tamamlattığı menzil külliyesi içinde yer almaktadır.

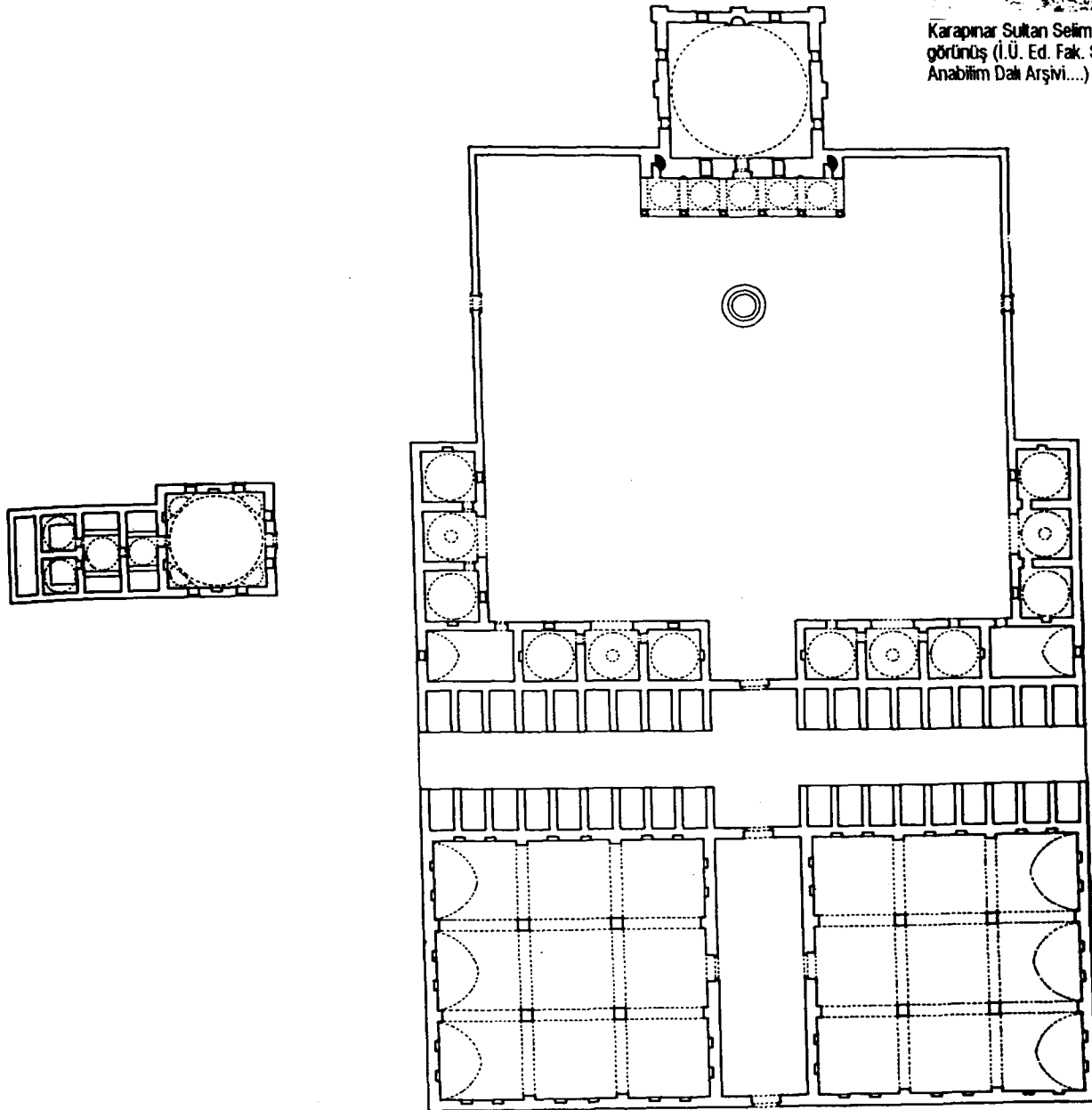
30. Bkz. Eyice, "Sultaniye- Karapınar'a Dair", *Tarih Dergisi*, 20(1969), 117-140; Kuran, *age*159-160,365.



Cami dışında kalan diğer bölümleri büyük ölçüde ortadan kalkmış olan bu külliyyede imaretin tam olarak nerede yer aldığını ve mimârî özelliklerinin neler olduğunu söylemek zordur. Ancak geriye kalan izlerden hareketle yerleşim plânını restitüe ettiğimizde caminin kuzeyinde, aynı eksen üzerinde kervansaray ahırları ile doğu-batı doğrultusunda uzanan arastanın yer aldığı, arasta ile cami arasında kalan avlunun, kuzey-doğu ve kuzey-batı köşelerinde, tabhane mekânları ile çevrili bulunduğu anlaşılmaktadır. Söz konusu mekânlar, ortalarındaki eyvan niteliğinde olan, üçer birimli gruplar halinde toplanmışlardır. Kare plânlı ve kubbeli olan bu birimlerden yanlarda yer alanların kapıları ortalarındaki eyvanlara açılıyordu. Büyük bir ihtimalle imaret de tabhane ile aynı kitle içinde yer almakta, en azından aynı avlu üzerinde dizilmiş eşit büyüklükte mekânlardan oluşmakta idi.



Karapınar Sultan Selim İmaret-i-Üstüyükten görünüş (İ.Ü. Ed. Fak. Sanat Tarihi Anabilim Dalı Arşivi....)

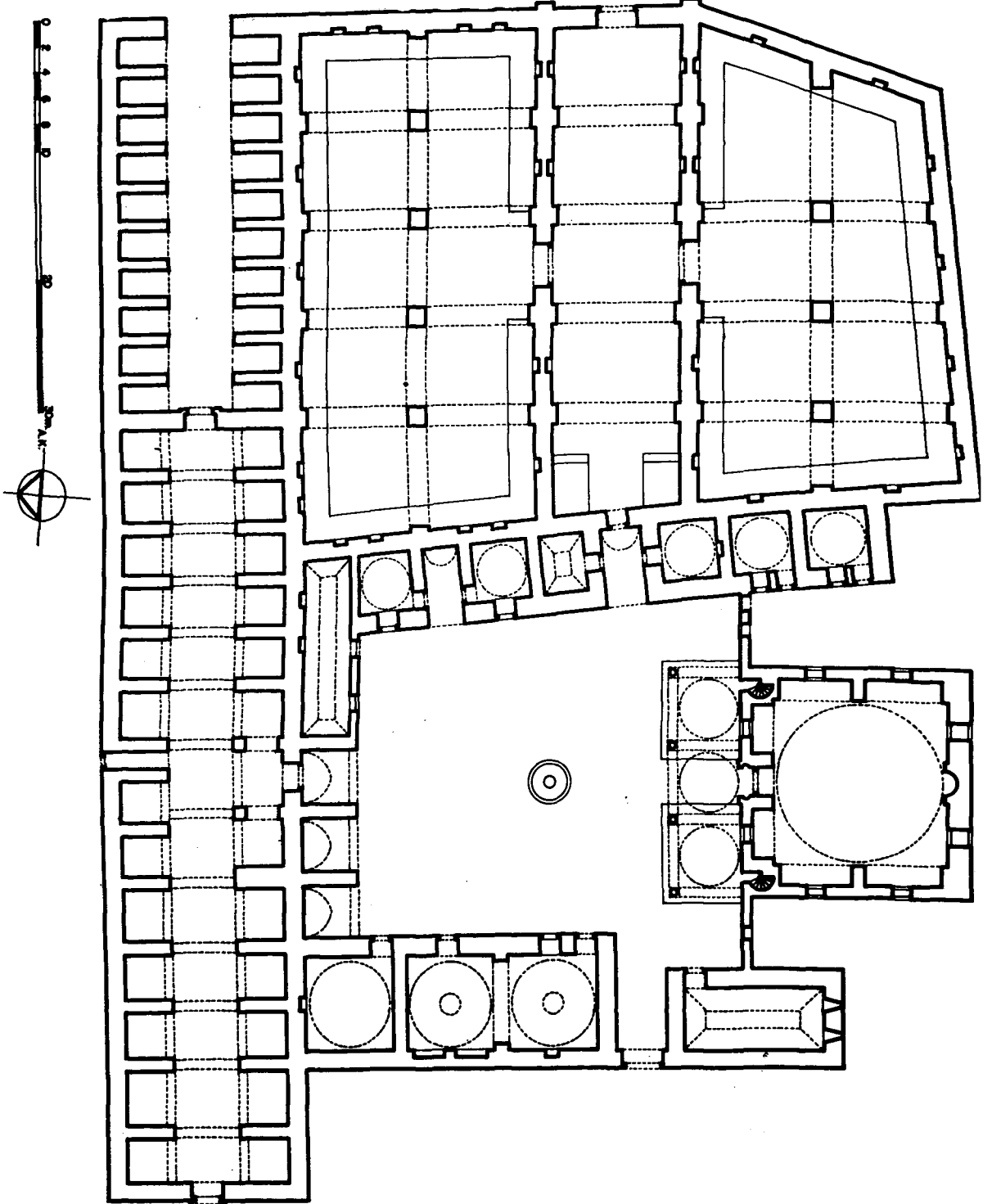




### 3. Lala Mustafa Paşa İmaretî: 31

Konya ili, Ilgın ilçesinde, Vezir Lala Mustafa Paşa'nın 1584 civarında inşa ettirmiş olduğu menzil külliyesi içinde yer almaktadır. Külliye yapıları ve bu arada imaret 1970'lerin sonunda onarım görmüştür.

Lala Mustafa Paşa Külliyesi'nde şadırvan avlusu güneyde cami, kuzeyde arasta, doğuda kervansarayın ahırları ile sınırlıdır. Yamuk plânlı avlunun doğu



31. Bkz. N. Elgin "Lala Mustafa Paşa ve Ilgın'da Yapılan Cami, İmaret ve Han", Konya , 120-121 (1948), 51-54; Kuran, age , 162,368.

sınırında, sırtını ahırlara vermiş olarak, tabhane bölümleri, batı sınırında da imareti meydana getiren mekânlar yer almaktadır. Duvar örgüsünde tuğlalar ile kapatılmış moloz taşların göze çarptığı imaret yaklaşık 27 x 10 m. boyutlarında dikdörtgen bir alanı kaplamaktadır. Kuzey-güney doğrultusunda uzanan bu kitle içinde yer alan kare plânlı ve kubbeli üç birimden güneyde yer alan ikisi mutfak, diğeri anbara ayrılmıştır. Kiremit kaplı kubbeler mutfakta tuğladan örülmüş fenerlerle sonuçlanmaktadır. Avlunun kuzey-doğu köşesinde, arastaya açılan beşik tonozlu giriş eyvanı ile tabhane odaları arasında, dikdörtgen plânlı ve tekne tonoz örtülü bir bölüm uzanmaktadır. Burasının yemekhane olması muhtemeldir.



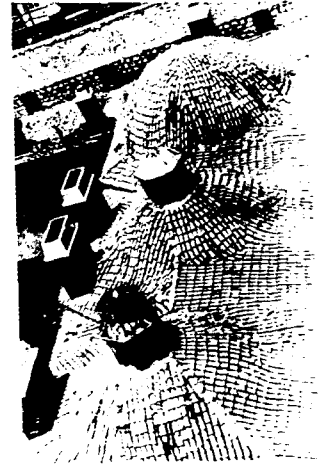
İki gruba ayırarak incelemeye çalıştığımız imaretlerin ortak özelliklerinin başında - Payas Sokollu İmaretleri hariç-bağımsız avlulu imaretlerin şehir külliyesi içinde, buna karşılık cami ile aynı avlu çevresinde bütünleşen imaretlerin menzill külliyesi bünyesinde yer almalarıdır. Bu durum şüphesiz ki şehir ve menzill külliyesinin içerdikleri fonksiyonlar arasındaki nitelik ve öncelik farkından kaynaklanmaktadır. Şöyle ki; fonksiyonların çeşitlendiği ve mimarî programın oldukça zengin tutulduğu şehir külliyelerinde yeme-içme ihtiyacını karşılayan imaret, külliyenin önemli bir bölümü olsa da, eğitim ve sağlık hizmetlerinin sunulduğu medrese ile dârü'sşifadân sonra gelmektedir. Sonuçta da imaret yerleşim düzeninde ön plâna çıkıp külliyenin merkezini oluşturan cami ile içli-dışlı olmamaktadır. Selçuklu kervansaraylarının devamı olan menzill külliyelerinde ise, bu yapı topluluklarının hitab ettiği yolcu kâfilelerinin barınma ve yeme-içme ihtiyacı birinci derecede önem taşımakta, çoğu zaman bu külliyelerde şehir külliyelerindeki eğitim ve sağlık yapıları yer almamaktadır<sup>32</sup>.

I. grupta ele aldığımız imaretlerde göze çarpan diğer bir özellik, söz konusu yapıların külliye içindeki yerleşimlerinde karşımıza çıkıyor. Nitekim Şehzade ve Muradiye imaretleri camilerin güney-doğu ve doğu yönlerinde yer almaktadır. Bu konumları tesadüfî bir seçimle değil, ancak ilk Osmanlı imareti olan Bursa Orhan İmaretleri'nin aynı konuma sahip olması ve bu geleneğin II. Bayezid devri sonlarına kadar bir çok külliye devam ettirilmesi ile açıklanabilir. Bu arada İstanbul Süleymaniye Külliyesi'nde imaretin, doğuda ve batıda medrese dizileri ile kuşatılmış olan caminin kuzey yönünde yer aldığı gözleniyor. Bu farklı yerleşimin de temelinde, İstanbul'da, Sinan'ın yakından tanıdığı Fatih ve Sultan Selim külliyelerindeki dağılım şemaları yatsa gerektir. Daha önce de belirttiğimiz gibi, ilk olarak Sultan Selim Külliyesi'nde imaret caminin kuzeyinde ve aynı eksen üzerinde inşa edilmiş, Fatih Külliyesi'nde de sayıları ve önemleri büyük olan medreseler camiyi iki yandan kuşatacak şekilde yerleştirilmişlerdi. Ayrıca yine Sinan'ın yabancısı olmadığı Gebze Çoban Mustafa Paşa Külliyesi'nde, külliye yapıları camiyi doğu, batı ve kuzey yönlerinde çevrelemekteydi.

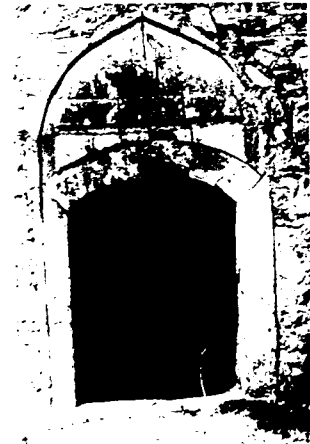
Yine "bağımsız avlulu imaretler" olarak adlandırdığımız bu yapıların, aynı külliye içindeki kervansaray bölümleri (ahırlar/develikler ve tabhaneler) ile olan yakın ilişkisi de dikkat çekicidir. Yolcuların konaklaması öngörülen kuruluşlarda barınma ve yeme-içme fonksiyonlarının arasında kurulması kaçınılmaz olan sıkı bağlantının doğurduğu bu yaklaşma Osmanlı-öncesi kervansaraylarının yekpâre mimarîsini doğurmuş, Osmanlı devrinde de, bünyesinde aynı zamanda imaret/kervansaray ikilisini barındıran külliyelerin yerleşim düzenini biçimlendirmiştir. Bursa Orhan Külliyesi'nden Sinan çağına kadar Osmanlı mimarları



Lala Mustafa Paşa İmaretleri - avlu cephesi (İ.Ü. Ed. Fak. Sanat Tarihi Anabilim Dalı Arşivi)



Lala Mustafa Paşa İmaretleri - kuşbakişi görünüşü (İ.Ü. Ed. Fak. Sanat Tarihi Anabilim Dalı Arşivi...)



Lala Mustafa Paşa İmaretleri - avlu girişlerinden biri (İ.Ü. Ed. Fak. Sanat Tarihi Anabilim Dalı Arşivi...)

32. Şam Süleymaniye Külliyesi'ndeki medrese, arasta ile beraber topluluğa sonradan eklenmiştir. Kaldı ki, Şam gibi kalabalık bir yerleşim merkezinin sınırında yer aldığı için, söz konusu külliye hem şehir hem de menzill külliyesi karakterindedir.



## MİMARBAŞI KOCA SİNAN, YAŞADIĞI ÇAĞ VE ESERLERİ

352



Lala Mustafa Paşa İmaret-i mutfaktan  
görünüş (İ.Ü. Ed. Fak. Sanat Tarihi Anabilim  
Dalı Arşivi...)

rının sürdürdükleri bu gelenek Sinan'ın imaretlerinde de bütün canlılığı ile devam etmiştir. Bu meyanda Sinan, Şehzâde Külliyesi'nde imaret ile kervansarayı birbirine yaklaştırmakla yetinmiş, İstanbul Süleymaniye Külliyesi'nde bu iki bölümü ortak bir çevre duvarı ile kuşatıp ahır olarak değerlendirdiği ortak bir bodrum katı üzerine oturarak bu yakınlığı bir az daha pekiştirmiş, Atik Valide Külliyesi'nde ise, imaret ile kervansaray aynı mimârî bütün içinde kaynaştırarak Anadolu Selçuklu kervansaray mimarisinin mirasını üç yüzyıl sonra oldukça farklı bir ortamda yeniden değerlendirmiştir.

Atik Valide Külliyesi'ni diğerlerinden farklı kılan bu özellik muhakkak ki külliyein yer aldığı Üsküdar'ın, İstanbul'u Asya'daki Osmanlı topraklarına bağlayan ana yolun ilk menzili olması ile ilişkilidir. Başka bir deyimle Atik Valide Külliyesi, her ne kadar iskân sahası içinde yer alması ve medrese, sıbyan mektebi, tekke, dârü's-şifâ, dârü'l-kurrâ, dârülhadis gibi yerleşik hayata has birimleri içermesi açısından bir şehir külliyesi ise de, menzil niteliğinde bir yerleşim merkezinde bulunması ve bünyesinde geniş kapsamlı bir imaret-kervansaray barındırması bakımından aynı zamanda bir menzil külliyesidir. Benzer şeyleri, bir çok yönü ile Sinan'ı etkilediği anlaşılan Gebze Çoban Mustafa Paşa ve daha sonra Sinan'ın tasarlamış olduğu 1569/70 Lüleburgaz Sokollu Mehmed Paşa külliyesi için de söylemek mümkündür. Bu arada Çoban Mustafa Paşa Kervansaray'ının, girişe ayrılmış orta bölümü, yanlarda iki simetrik kanat halinde düzenlenmiş mekânları ile, Atik Valide Kervansaray'ını etkilemiş olduğu da görülüyor.

Bağımsız avlulu imaretlerde avluyu iki, üç ya da dört yönde kuşatan kanatlar, dış konturları ve örtü birimleri itibari ile, avlu merkezinde çakışan dik açılı iki eksene göre simetrik olarak düzenlenmiştir. Daha açık bir dil kullanmak gerekirse, Sinan bu yapılarda, kare plânlı/kubbeli ve dikdörtgen plânlı/tonozlu olmak üzere iki tip birim kullanmış, bu birimleri avlu eksenlerine göre simetrik biçimde yerleştirmiştir. Farklı büyüklükte olması gereken imaret bölümleri bu birimlerden (modül) icab ettiği kadarının bir araya getirilmesi ile elde edilmiştir. Böylece avluyu simetrik biçimde kuşatan, boyutları ve örtü sistemleri aynı olan kanatların ahenkli ve dengeli kitleleri imaretlerin dış görünüşlerine egemen olmuştur. İstanbul Süleymaniye İmaret'i'nde, mutfakın batı yönünde dışarı taşıdığı ve söz konusu simetriyi bir ölçüde bozduğu görülüyor. Öyle sanıyoruz ki külliye programının mutfak hacminin geniş tutulmasını gerektirmesi, ayrıca arazinin kuzey (Haliç) yönünde fazlaca meyilli olması ve imaretin bu yönde gelişmesini kısıtlaması bu çıkıntıyı kaçınılmaz kılmıştır. Yine de geriye kalan birimlerde kusursuz bir simetrenin egemen olduğu görülüyor. Güney kanadının diğerlerinden daha dar olduğu Muradiye İmaret'i'ndeki asimetriyi de Sinan'ın bizzat inşaatı yürütmemiş olması ile açıklayabileceğimizi belirtmiştik.

Öte yandan mutfak, kiler, yemekhane vs. bölümlerin avlu etrafında yerleştirilmesinde oldukça serbest davranıldığı söylenebilir. Ancak mutfaklar ile yemekhanelerin bütün örneklerde yanyana yer aldıkları göze çarpıyor. Her ne kadar İstanbul Süleymaniye İmaret'i dışında, diğerlerinde bu iki bölüm arasında doğrudan bağlantı yoksa da, servis kolaylığı açısından aradaki mesafenin asgariye indirilmek istendiği muhakkaktır.



II. grupta ele aldığımız "cami ile aynı avluyu paylaşan imaretler" arasında yerleşim düzeni açısından bazı farklılıklar bulunmaktadır. Nitekim Şam Süleymaniye Külliyesi'nde, avlunun kuzeyine tam camiiin karşısına yerleştirilmiş olan imaret-çok kesin olmamak kaydı ile- Karapınar Sultan Selim Külliyesi'nde

kuzey-doğu ya da kuzey-batı köşesinde (L) plânlı bir kanat içinde toplanmış, Lala Mustafa Paşa Külliyesi'nde ise avlunun batı sınırına kondurulmuştur. Şam Süleymaniye ve Karapınar Sultan Selim örneklerinde İstanbul Sultan Selim İmaretindeki yerleşim düzeninin etkisini görüyoruz. Lala Mustafa Paşa İmaretinde de konumu ile erken klâsik dönemin, daha önce sözünü ettiğimiz kimi külliyelerindeki-Gebze Çoban Mustafa Paşa, Sincanlı Sinan Paşa, Bozöyük Kasım Paşa, Silivri Piri Mehmed Paşa-İmaretleri hatırlatmaktadır.

Menzil külliyelerinde yer alan bu imaretlerde kervansaray ile olan yakın ilişki devam etmekte, ancak bir önceki gruptan farklı olarak, bu ilişkinin odak noktasını cami avlusu teşkil etmektedir. Söz konusu külliyelerde kervansarayın bölümleri Şam Süleymaniyesi'nde doğrudan doğruya, Karapınar ve Ilgın'da ise bir takım geçitler aracılığı ile, imaretin de yer aldığı cami avlusuna açılmaktadır. Şam'daki imaret bağımsız bir kitle olarak, buna karşılık Karapınar ve Ilgın'dakiler arasta ile kervansaraya bitişik olarak tasarlanmıştır.



İmaret tasarımı konusunda Sinan, yazımızın (B) bölümünde anahatlarını çizmeye ve bellibaşlı örneklerini kısaca tanıtmaya çalıştığımız, oldukça zengin bir geleneğin mirasçısı olmuştur. Sinan'ın hassa başmimarı olduğu yıllarda, Osmanlı mimârisinin repertuarında yaklaşık iki yüzyıldır var olan bu yapı türünün yerleşim düzeni ve iç düzenlemesi anahatları ile belirlenmiş, ayrıca değişik uygulamalar sonucunda çeşitli plân tipleri geliştirilmişti. Sinan'ın bu birikime kayıtsız kalmayıp ondan yararlanma yoluna gitmemesi için hiç bir sebep yoktu. Nitekim yeri geldikçe belirttiğimiz gibi, bir çok imaretinde kendisinden önce inşa edilmiş olan örneklerden etkilendiği açıkça belli oluyor. Gelgelelim Sinan'a mal edilen imaretlere topluca göz attığımızda, aralarındaki ortak özelliklere rağmen, her yapıda az çok farklı çözümlere baş vurulmuş olduğu anlaşılmaktadır. Gerçekten Sinan, diğer yapı türlerinde yaptığı gibi, imaretlerde de daha önce denenmiş başarılı bir şemayı aynen ya da ufak tefek değişikliklerle tekrar etme yoluna gitmemiş, gerek külliye içindeki yerleşimi ve diğer bölümlerle-özellikle kervansarayla- olan ilişkileri gerekse de iç mekân tasarımında kendini yenilemeyi bilmiştir. Ayrıca İstanbul Süleymaniye'si ve Atik Valide örnekleri başta olmak üzere, Osmanlı mimârisinin en başarılı ve görkemli imaretlerini tasarlamış olmak şerefi de Sinan'a aittir.

İmaretler Sinan'dan sonra da Osmanlı mimârisinin repertuarında yer almaya devam etmiş, özellikle 17. ve 18. yüzyıllar boyunca şehirlerde ve menzillerde, geçmiş yüzyıllara nisbetle daha az olmakla beraber, bir çok imaret inşa edilmiştir. İşin ilginç yanı, meselâ cami ve medreselerde gözlemlendiğinin aksine, Sinan'dan sonra inşa edilen imaretler Sinan çağının uygulamalarını aynen devam ettirmeyip yeni/değişik çözümler sergileyebilmişlerdir. Sinan-sonrası imaretlere iki örnek olmak üzere İncesu'daki 1670 tarihli Merzifonlu Kara Mustafa Paşa ile Nevşehir'deki 1726 tarihli Nevşehirli Damad İbrahim Paşa külliyelerinin imaretlerini sayabiliriz. Birincisinde imaret arastanın kitlesi içine alınarak, adı geçen yapının güney-doğu köşesine yerleştirilmiş, ikincisinde medrese ile sibyan mektebi arasında kalan yamuk plânlı arsa parçasına kondurulmuştur<sup>33</sup>.

33 - Bkz. Kuran, "Orta Anadolu'da Klâsik Osmanlı Mimârisi Çağının Sonlarında Yapılan İki Külliye", *Valoflar Dergisi* IX(1971), 239-249