

ERZURUM KÜMBET KÖYÜ'NDE YER ALAN İKİ YAPI

Yrd.Doç.Dr.Haşim KARPUZ

Tanıtmaya çalışacağımız ikiyapı Erzurum'un Ilıca Bucağına bağlı Kümbet Köyü' nün merkezinde bulunmaktadır. Kümbet Köyü'ne Erzurum-Çat karayolunun 20.kilometresinden 3 km. lik bir tali yolla ulaşılmaktadır.

Kümbet Köyü ve çevresinin Eski Tunç Çağı, Urartu ve Bizans dönemlerinde iskân gördüğü yüzey buluntularından anlaşılmaktadır.Nitekim bu köy ve çevresi Selçuklu, Osmanlı dönemlerinde de önemli yerleşmelere sahne olmuştur (1). Burada inceleyeceğimiz iki yapı 14.yüzyıldan kalma bir kümbet ile 1793 yılında yapılmış bir Osmanlı dönemi câmisidir (Şekil:1, Res.:1).

Erzurum Müzesi'nde görevli iken 1977 yılında tarafımızdan tescili yapılan bu iki yapıdan kümbet halen mevcut bulunmaktadır. Câmînin ölçüleri 1978 yılında alınmış ve resimleri çekilmiştir. Aynı yıl Erzurum'dan ayrıldıktan sonra 1980 yılı içerisinde koruma kararına rağmen maalesef mahalli dernek tarafından yıktırılarak yerine betonarme bir câmî yaptırılmıştır (2).

1.ANONİM KÜMBET:

Câmîin batı yakınında, moloz taş duvarlarla çevrilmiş dörtgen bir avlunun içinde yer almaktadır (Res.:1). İçten 3.85 m.çapında ve içten dıştan dairesel plânlıdır (Şekil:2,Res.:2). Kümbetin kapısı kuzey doğudan olup üç basamaklı bir merdivene sahiptir. Yapı içten tamamen kireçle sıvanmış, sadece istiridye motifi doldurulmuş taş mihrap nişi orijinal kalabilmiştir (Res.:3).

Dıştaki dokuz sıra kesme taşın arası sonradan yapıldığı belli olan kabartma derzle derzlendirilmiştir. Kapı sivri kemerli bir kavsara içerisinde olup, portal üç kademeli bir silme ile çevrelenmiştir. Bu silmenin içinde köşelerde iki rozet yer almaktadır (Res.:2).

Son yıllardaki onarımlarla kümbetin üst yapısı tamamen değişmiştir. Örtüde yarım küre şeklinde bir kubbe mevcuttur. Dışta Örtüye geçişte basit profilli bir silme bulunmaktadır. Bu silme yapının içten kübbe, dıştan ise konik bir külahla örtülü olduğunu ortaya koymaktadır. Bölgede bu kümbetin benzeri olan yapıların örtüsü de böyledir.

Silindirik gövdeli, konik külahlı kümbetlerin 13.yüzyılın ikinci yarısından sonra Doğu Anadolu Bölgesinde yaygınlaştığı bilinmektedir (3). Bu yapı ile plân benzerliği gösteren kümbetler; Oltu Misri Zinnun, Horasan Kızlar Kümbeti ile Karayazı Söylemez Ana ve Söylemez Baba kümbetleri 14-15. Yüzyıllara tarihlenirler (4). Erzurum'daki

1. A.Ş.Beygu, Erzurum, İstanbul, 1963,s.170-179.

2. Câmîin ve kümbetin ölçülerinin alınmasında, plânlarının çizimindeki yardımlarından dolayı Doç.Dr.Hakkı Önkal'a, anlatımdaki yardımları için de Doç.Dr.Yılmaz Önge'ye teşekkürlerimi sunarım.

3. M.Oluş Arık, Erken Devir Anadolu Türk Mimarisinde Türbe Biçimleri. Anadolu, C. XI (1967), s. 80-82. Ayrıca bkz. N. Tabak, Ahlat, İstanbul, 1972,s.56.

4. R.H.Ünal, Bilinmeyen Doğu Anadolu Kümbetleri Hakkında Notlar, Vakıflar Dergisi, C.XI (1976), s.128-130

Cimcime Sultan, Kemah-Togay Hatun Kümbetleri, kapısının kuzey doğudan oluşu ve süsleme özellikleri ile Ilıca-Kandilli yakınlarındaki Evrenf Kümbeti, bu kümbet ile yakın benzerlikler göstermektedir.

Kümbetin içerisinde bugün Binamaz Ahmet Baba diye anılan bir yatır bulunmaktadır. Bu kişinin yapı ile ilişkisi bilinmemektedir. Bu bakımdan yapının bir kısmının mevcut olduğu ihtimalini kabul edebiliriz. Köylülerce yapılan onarımlar sırasında mummyalık toprak altında bırakılmış olmalıdır.

Yapıyı gören A.Ş.Beygu, kitabesini vakfiyesi yüzünden sipahilerin kırdığını belirterek 14. yüzyıla tarihlendirilebileceğini teklif etmektedir (5). Kümbet bölgedeki benzerlerinden hareketle 14. yüzyıla tarihlendirilebilir.

2.OSMAN EFENDİ CAMİİ:

Yapı dikdörtgen plânlı olup bir son cemaat yeri ve bir harim kısmından meydana gelmektedir. Cephede köşelerde düzgün kesme taş diğer kısımlarda ise moloz taş duvarlara sahiptir. Duvarlar muhtelif seviyelerde ahşap hatıllarla bağlanmıştır. Örtüde orta kısımda küresel bir yükselme görülmektedir. Çelen duvarlarında her cephede ikişer olmak üzere taş çörtlenler bulunmaktadır (Şekil:3, Res.:4-5).

Kuzeydeki son cemaat bölümünün örtüsünü altı ahşap ayak taşımaktadır. Bu ayaklar arasında kafesli ahşap panolar vardır. Orta açıklıkta da ahşap kafes şeklinde bir çift kapı kanadı bulunmaktadır. Son cemaat mahallinin cephesi ahşap direklere oturtulmuş ahşap eliböğründelerle taşınan ahşap bir saçakla muhafaza altına alınmıştır (Res:6). Üstü saç örtülüdür. Son cemaat mahallinin kuzey batı köşesine kaidesi içeriye doğru bir çıkıntı yapan minare inşa edilmiştir.

Son cemaat mahallinden üstü sade bir profille süslenmiş taş çerçeveli dikdörtgen bir kapı ile harime geçilmektedir. Kapının üstünde içeri rumf dolgulu geometrik örgü kompozisyonları ihtiva eden taşlarla çerçevelenmiş bir inşa kitabesi göze çarpar. Kitabenin

yukarısına gelen kısımda sivri kemerli bir alınlık biçiminde düzenlenmiş bitkisel motifler görülmektedir.

İçten içe 9.20 x 9.50 m. ölçülerinde olan kare şeklindeki harim, simetrik bir biçimde ikisi kuzey cephede, diğer ikisi güneyde bulunan dikdörtgen dört alt pencere, yanlarda da üçer fevkânf mazgal pencere ile aydınlatılmıştır. Kible yönünde de iki fevkânf mazgal penceresi vardır (Res.:7). Giriş eksenine rastlayan kible duvarındaki mihrap sade bir şekilde süslenmiş yarım daire plânlı bir niş halindedir.

Ortada harimin örtüsünü dört sütun desteklemektedir. Dört sütunun sınırlandırdığı orta mekân, çevredeki düz ahşap kaplama tavandan farklı olarak ahşap kirişlerle yapılmış bir kırılgaç kubbe ile yükseltilmiştir (Res:8) (6).

Sütunları birbirine bağlayan ahşap kirişler, yüzleri mukarnaslı ve profilli silmelerle süslenmiş yastık ağaçları ile sütunlara oturtulmuştur (Res:9). Bu parçalar ve sütun başlıkları basit geometrik oyma motiflerle bezenmiştir (7).

Harimin kuzey duvarı boyunca uzanan fevkânf mahfel yanlarda duvarlara bitişik ahşap sütunlara, ortada ise kırılgaç tavanı taşıyan sütunlardan ikisine oturtulmuştur. Bu mahfele, girişin sağ tarafında yer alan ahşap bir merdivenle çıkılmaktadır. Mahfelin harime bakan yüzü sade bir korkulukla çevrilmiştir. Mahfel döşemesi seviyesinde kırılgaç tavanı taşıyan sütunların gövdesi mukarnaslı ve profilli silmelerle süslenmiştir (Resim:10). Sütunlar, yastık ağaçları, mahfel korkulukları yağlı boya ile boyanmıştır.

5. A.Ş. Beygu, Erzurum, İstanbul, 1936, s.173.

6. Kırılgaç kubbe, Erzurum evlerinin tandirevi örtülerinde kullanılmıştır. Ayrıca Ulu Camiin mihrap önü kubbesi, bazı hanların örtüsü de aynı tarzdadır. Bu örtüye Erzurum dışında, Kırşehir Çarşı Camii'nde ve Hacı Bektaş Tekkesi gibi yapılarda da rastlanmaktadır.

7. Ahşap yastıkların mukarnasla süslü örneklerini Merzifon II.Sultan Murad Camii'nde de görürüz. Bkz. E.H.Ayverdi, Osmanlı Mimarisinde Çelebi ve II.Sultan Murad Devri, C.II, İstanbul, 1972, s.525

Yapıda ahşap sütunların profilli başlıkları, mahfel korkulukları, minber ve ortadaki kırlangıç kubbe bölgenin ahşap işçiliğinin önemli örnekleridir.

Erzurum Müftisi yenbu'i semahat ayn-ı cûd

Melce'i erbâb-ı dâniş mesned-ârâ-yı fühul

Eyleyüp ihya bu cami'le bu Künbet karyesin

Men bena li'llah tebştrinden agâh oldu ol

*Geldi bir hatif dua gûne dedi tarihini
Câmiin Osman Efendi eyleye Yazdan kabûl*

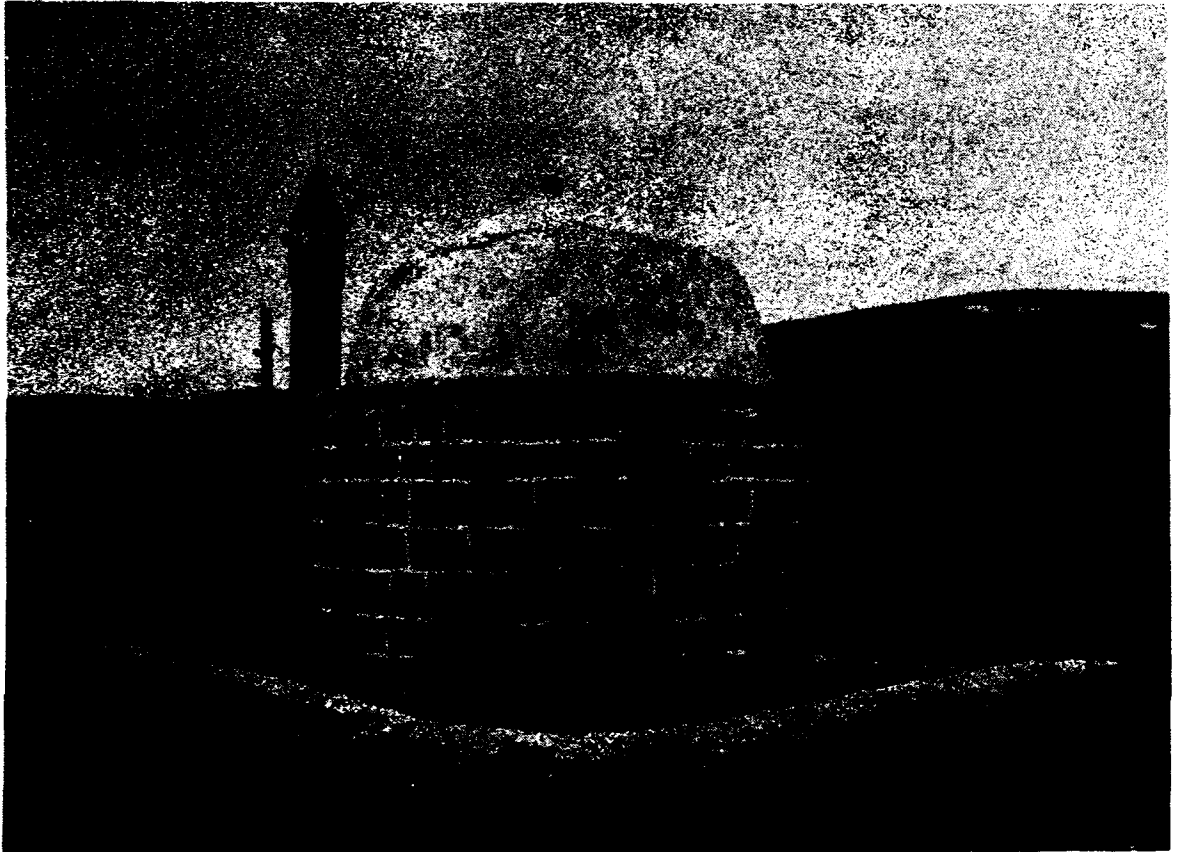
Sene 1207

Kapı üzerindeki altı satırlık inşa kitabesi bu câmiin, H.1207/M.1793 yılında Erzurum Müftüsü Osman Efendi tarafından ihya yoluyla yaptırıldığını göstermektedir (Res:11) (8).

Bu kitâbede, câmiin ihya yoluyla inşa edildiğinin belirtilmesi muhtemelen aynı yerde ve yakınındaki kümbet ile birlikte inşa edilmiş eski bir câmiin mevcudiyetini düşündürmektedir. Nitekim bugünkü câmin kapısında, kitâbesinin çevresinde ve bazı yerlerinde kullanılmış olan motifli ve profilli taşların eski câmiye ait olduğunu tahmin edebiliriz.

8. Kitâbe metnini okuyan merhum Prof.Naci Yüngül'ü rahmetle anıyorum.

RESİM - 1 : Erzurum, Kümbet Köyü'ndeki kümbet ile camiin genel görünüşü.





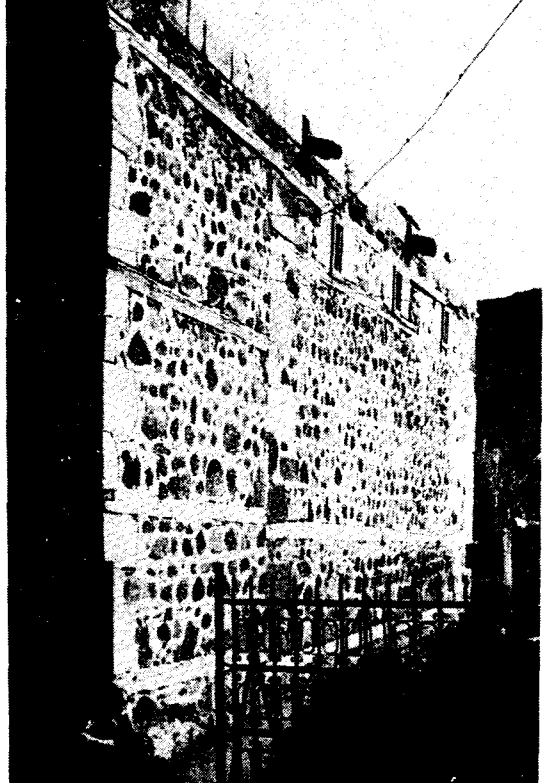
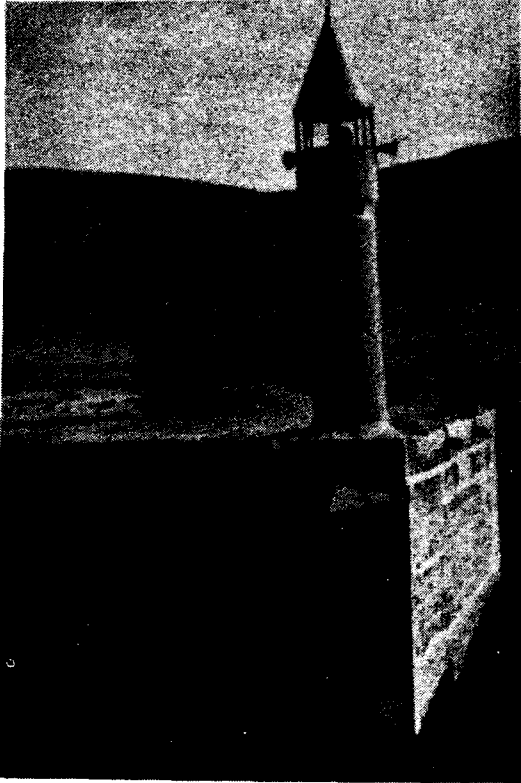
RESİM - 2 : Kümbetin kapısı.

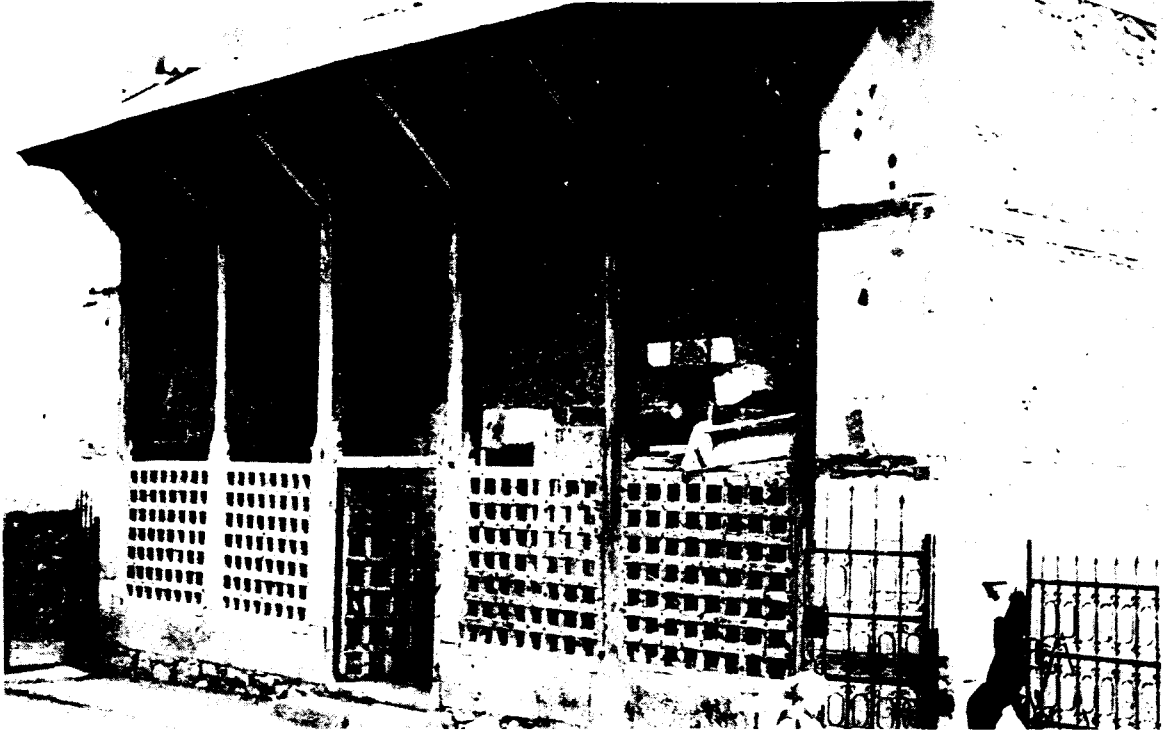


RESİM - 3 : Kümbetin mihrabı.

RESİM - 4 : Caminin genel görünüşü (şimdi yıkılmıştır.)

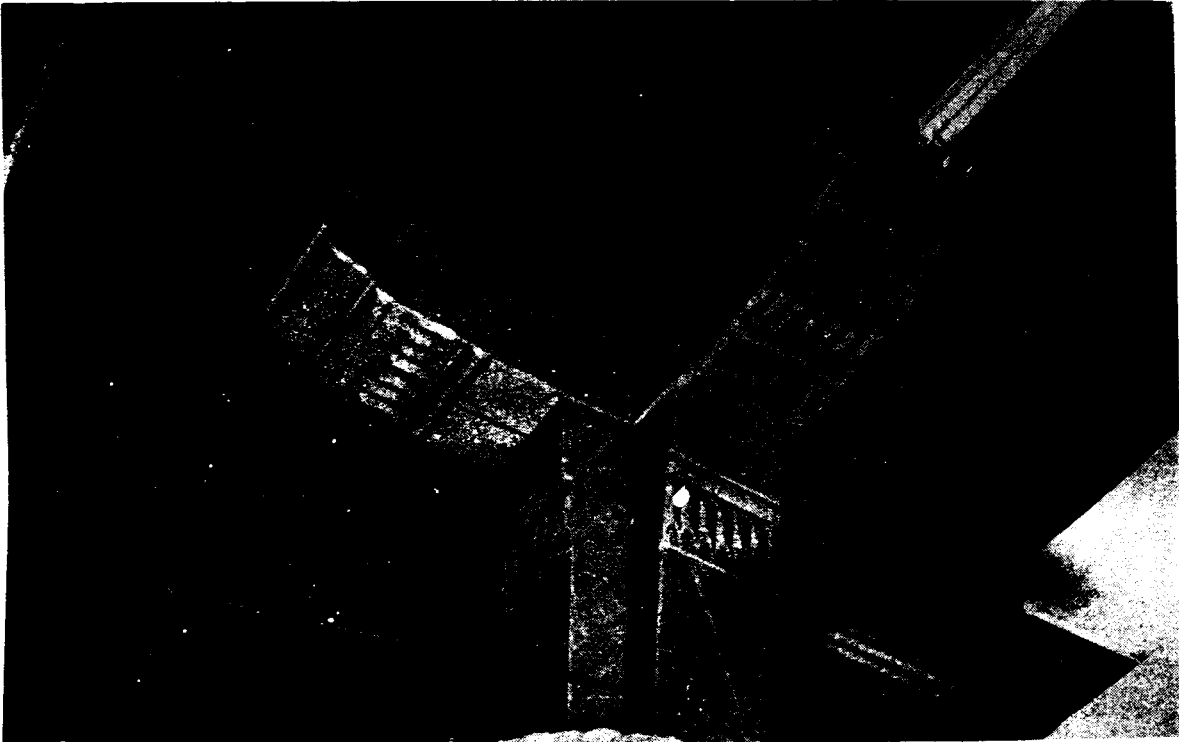
RESİM - 5 : Caminin batı duvarı.





RESİM - 6 : Caminin son cemaat mahalli.

RESİM - 9 : Caminin örtüsünü destekleyen sütunlardan birisinin mukarnaslı yastıkları.





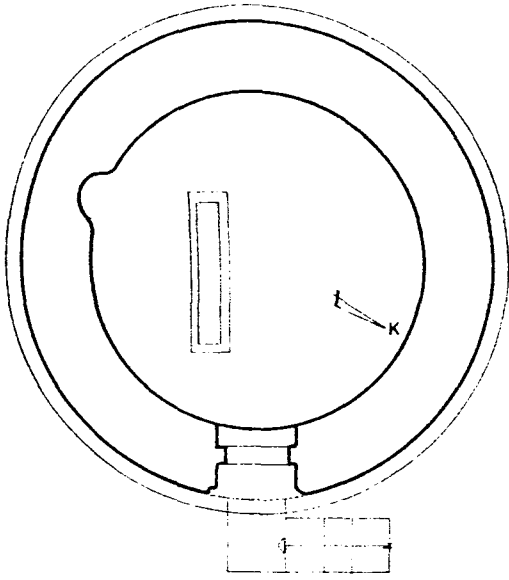
RESİM - 11 : Camiin kitabesi.

RESİM - 7 : Caminin harim kısmını aydınlatan şevle pencerelerden birisi.

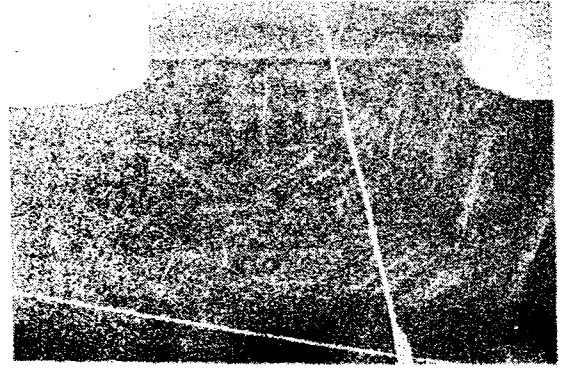


RESİM - 10 : Örtüyü destekleyen ahşap sütunlardan birisinin mahfel hizasındaki süslemesi.



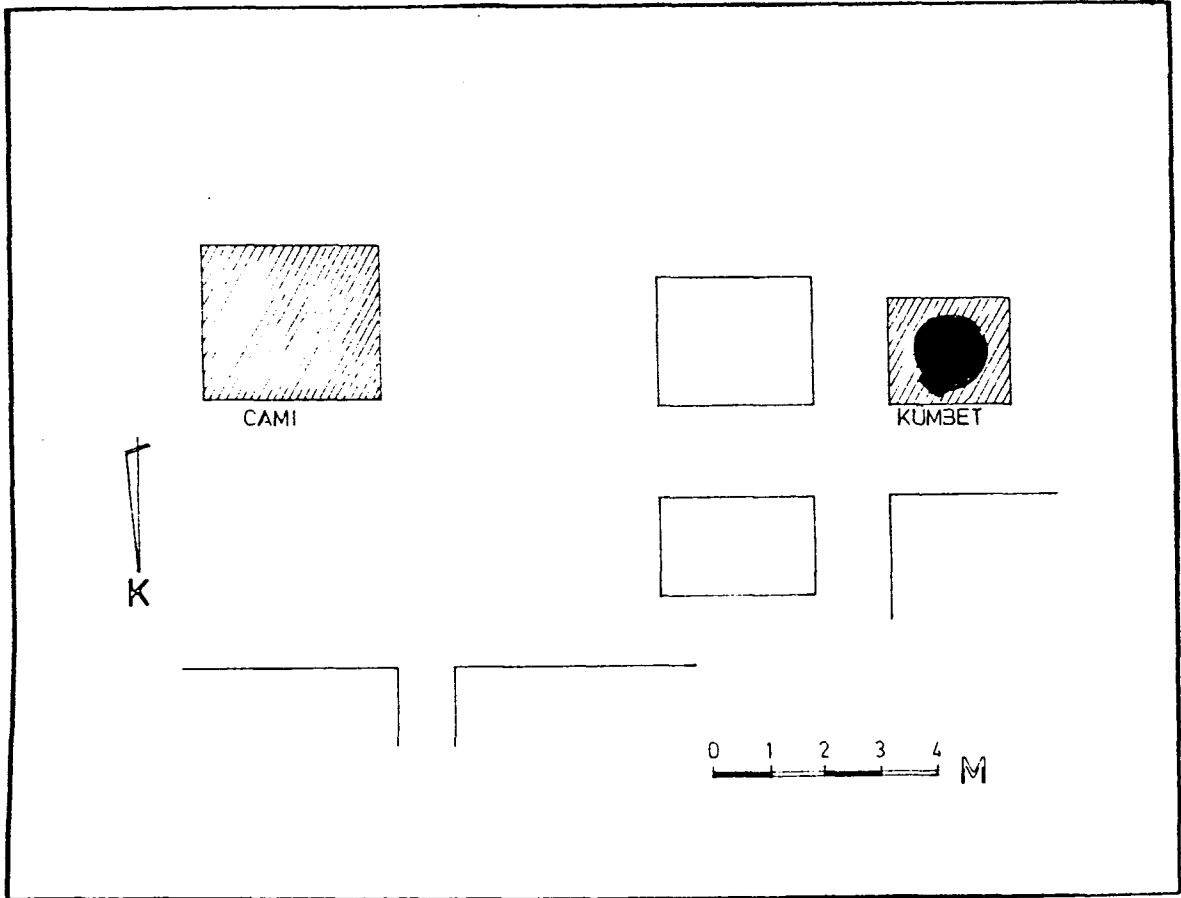


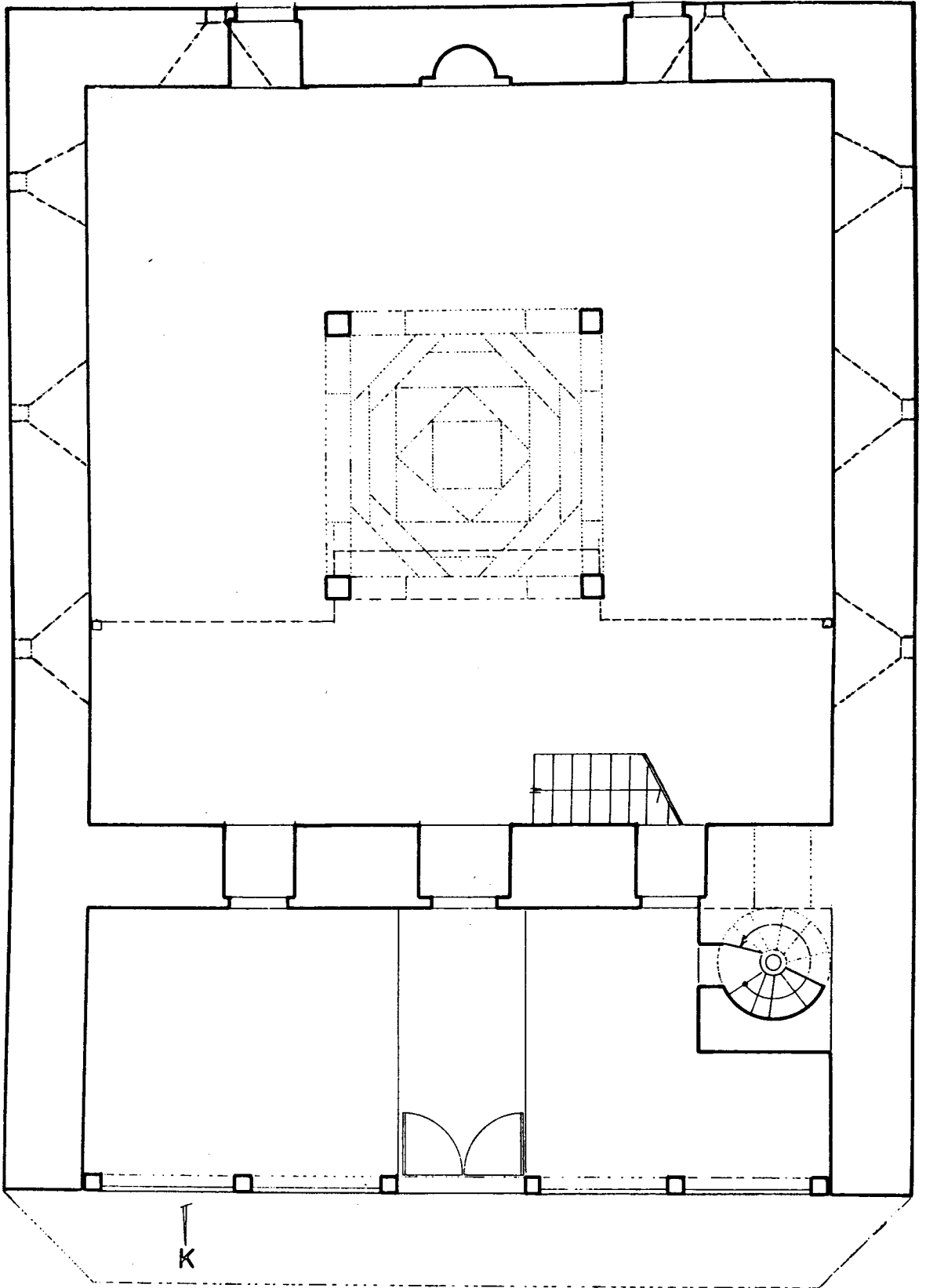
ŞEKİL - 2 : Kumbet Köyü Kumbetinin plânı.



RESİM - 8 : Caminin örtüsünde yer alan kırılganç kubbe.

ŞEKİL - 1 : Kumbet Köyü'nde yer alan iki yapının va ziyet plânı.





ŞEKİL - 3 : Kümbet Köyü Hacı Osman Efendi Camii plânı.

0 050 1 2 3m

H.ÖNKAL - H. KARPUZ - 1978