

EDİRNEKAPI MİHRİMAH SULTAN CAMİİ ve KALEMİŞİ TEZYİNATI

The Mihrimah Sultan Mosque in Edirnekapi and its Painting Decorations

İsmail Önel | *Restorasyon Teknikeri*
Yrd.Doç.Dr. Ahmet Vefa Çobanoğlu | *İ.Ü. Sanat Tarihi Böl.*

İstanbul İli, Fatih İlçesi, Edirnekapi semtinde bulunan Mihrimah Sultan Camii, Kanuni Sultan Süleyman ile Hürrem Sultan'ın kızları ve devrin büyük sadrazamı Rüstem Paşa'nın eşi Mihrimah Sultan tarafından Mimar Sinan'a yaptırılarak 1565 yılında inşaatı tamamlanmıştır. Restorasyon sırasında cami içerisinde bulunan kalemışleri hakkında araştırmalar yapılmış, önceki dönemlere ait veriler tespit edilmiş ve hazırlanan restorasyon projesi doğrultusunda kalemışleri tamamlanmıştır. Restorasyon sırasında elde edilen veriler neticesinde ana kubbenin çimento sıva olduğu, beden duvarlarında bulunan küfeki taşı yüzeylere zaman içerisinde çimento sıva yapılarak yeni kalemışleri yapıldığı tespit edilmiştir. Tüm çimento esaslı sivalar yapıdan sökülerek uzaklaştırılmıştır.

Restorasyon öncesinde mevcut olan son dönemde yapılmış yoğun kalemışleri kaldırılarak alt tabakalarda bulunan orjinal kalemışleri tekrar yapılmıştır. Kadınlar mahfil kubbelerinde Sinan dönemi kalemışlerine uygun tamamlamalar yapılmıştır

Anahtar Kelimeler: Restorasyon, kalemışi, orijinal, araştırma, sıva.

The Mihrimah Sultan Mosque, which is located in Edirnekapi quarter of Fatih, İstanbul, was commissioned by Mihrimah Sultan, wife of the great vezir of the era and daughter of Süleyman the Magnificent and Hürrem Sultan, to Architect Sinan and the construction was completed in 1565. During the latest restoration, the painting decoration on interior surfaces of the building was investigated, some paintings of previous eras were discovered and the whole restoration on those was completed as per the projects which depend on the investigations. According to the at-site investigations, it was exposed that the interior surface of the main dome has a layer of cement based plaster and a similar layer of plaster was applied on stone surfaces of walls as an undercoat for recently made paintings. All layers of such kind of plasters were removed.

Similarly, the recent era of painting decoration was removed as well and the original patterns under the removed ones were repainted. The paintings on the domes of the raised platform for women, which survive till Sinan era were completed as per the features of the first construction era.

Keywords: Restoration, painting decoration, original, investigation, plaster.

Kalemîşi Tezyinat Araştırması

Cami genelinde ilk olarak mevcut olan tüm desenlerin fotoğraf çekimleri tamamlanarak, 1/1 stampajları alınmış ve projeye işlenmiştir. Yapılan kalemîşi araştırma raspaları sonucunda mevcut kalemîşlerinin çimento esaslı sıvalar üzerine yapılmış olduğu tespit edilmiştir. Çimento sıvalı yüzeyin altında maalesef herhangi bir horasan sıva tabakasına rastlanılmamıştır. Cami içerisinde bulunan taş silme yüzeylerinde Mimar Sinan dönemi kalemîşi bordürler ortaya çıkarılmıştır.

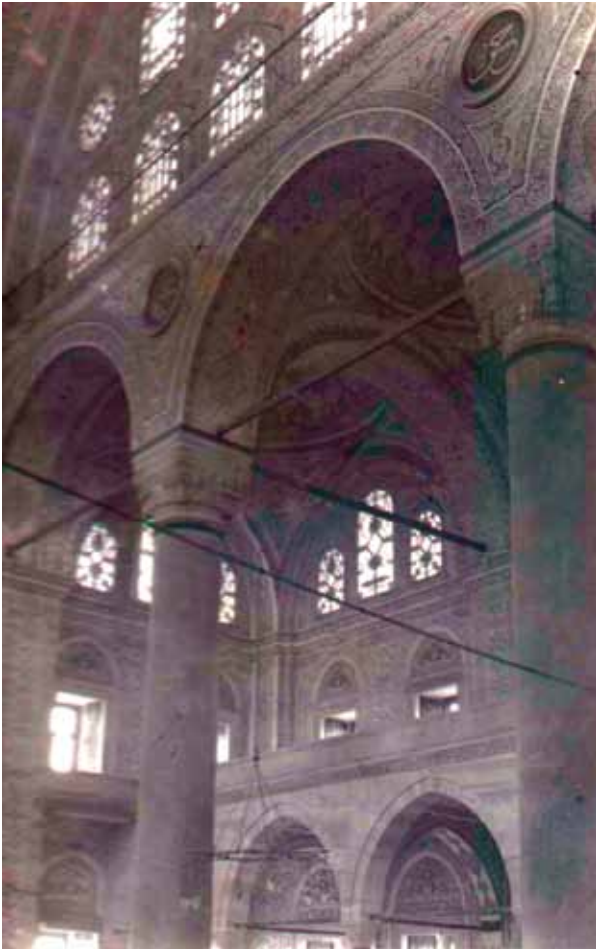
Mihrimah Sultan Camii Mimar Sinan tarafından 1565 yılında yapılmıştır. Ortada kare plan üzerine büyük bir kubbe ve yanlarda küçük kubbelerle büyütülmüş bir mekâna sahip olan cami, birçok depremde zarar görmüştür. 1719 yılında meydana gelen depremde kubbe ve minaresinin yıkıldığı ve deprem sonrası onarım geçirdiği bilinmektedir. 1894 yılında yaşanan deprem neticesinde cami büyük hasara uğramış ve deprem sonrası camide restorasyon çalışmaları yapılmıştır.

1910 yılında tekrar onarıma girdiği bilinmekle birlikte kalemîşi tezyinat haricinde bu onarımda neler yapıldığı tam olarak tespit edilememiştir. Edirnekapı yolu açıldığı sırada başlanan ve eski camilerin restorasyonunun programı içinde olan cami, 1957 yılında tekrar tamir edilmiş ve bu onarım sırasında daha önceki restorasyonda yapılmış olan son dönem klasik kalemîşleri tekrar yapılmıştır. 1969 yılında cami içerisindeki kalemîşi tezyinat tekrar aynı motifler ile yenilenmiştir. Son restorasyon öncesinde, cami içerisinde ana kubbeden zemine kadar tüm yüzeylerde oldukça yoğun bir kalemîşi tezyinat mevcuttu.

Mihrimah Sultan Camii'nin kalemîşleri ile ilgili olarak yapılan görsel kaynaklar içerisinde rastlanan en eski görsel belge Cornelius Gurlitt'in yazdığı İstanbul'un Mimari Sanatı adlı kitapta bulunan fotoğraflardır. 1894 depremi sonrası yapının halini gösteren iki adet fotoğrafta cami içerisinde barok kalemîşleri görülmektedir. Cornelius Gurlitt'in 1905-1912 yılları arasındaki çalışmaları kapsayan kitap sayesinde 1894 depremi sonrasında yapıda uzun süre onarım yapılmadığı görülmektedir. İstanbul Arkeoloji Müzeleri'nin 1950 yılındaki yazısında yapıda 1910 yılında onarım yapıldığı belirtildiğine göre depremden yaklaşık 16 yıl sonra onarım yapılmıştır.



Fotoğraf 1 ve 2. Cornelius Gurlitt, İstanbul'un Mimari Sanatı kitabında yer alan fotoğraflar.



Fotoğraf 3 ve 4. 18.01.1945 tarihli Encümen Arşivleri fotoğrafları.

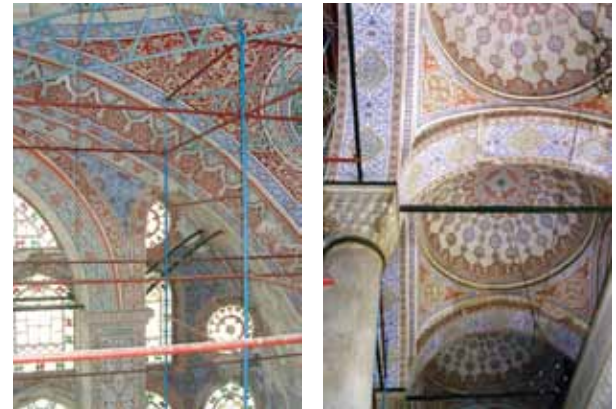
Fotoğraflar, Alman Fotoğraf Arşivi tarafından o dönem için oldukça yüksek kalitede çekilmiştir. Bu iki fotoğraf sayesinde 1910 tarihinden önce cami içerisinde ve son cemaat mahallinde barok kalemîşi tezyinatlar olduğu görülmektedir. Ayrıca kadınlar mahfilinde bulunan pencere aynalarında hat yazılar olduğu net bir şekilde tespit edilmektedir (Foto.1 ve 2).

Encümen Arşivlerinde bulunan 18.01.1945 tarihli fotoğraflarda cami içerisinde bulunan kalemîşlerinin yüzyıl başında görülen barok kalemîşlerinden tamamen farklı olarak klasik kalemîşi tekniğinde yapıldığı görülmektedir. Bu fotoğraflardan anlaşıldığı üzere cami içerisinde bulunan kalemîşlerinin büyük ihtimalle 1910 yıllarındaki onarımda barok kalemîşlerinin yerine yapıldığı anlaşılmaktadır (Foto.3 ve 4).

1957 ve 1969 yıllarında yapılan iki onarımda da son dönemde yapılmış olan bu kalemîşleri yeniden yapılmıştır. 1950'li yıllarda İstanbul'da yapılan onarımlarda kullanılan çimento esaslı sıvaların kullanımını düşündüğümüzde 1957 yılı onarımında da yapı içerisinde çimento esaslı sıva uygulandığı ve 1910 yılında yapılan kalemîşlerinin tekrar yapıldığı düşünülmektedir.

Mevcut Durum

Cami içerisinde bulunan son dönem kalemîşi tezyinat çalışmaları ile ilgili olarak ilk önce fotoğraflık tespit çalışmaları yapılmış, daha sonra mevcut olan motiflerin 1/1 stampajları alınarak, envanterleri çıkarılmıştır. Mevcut olan kalemîşlerinin çimento esaslı sıva üzerine sürülen kireç badana üzerine yapılmış olduğu tespit edilmiştir. Son dönem kalemîşleri incelendiğinde, klasik kalemîşi desenlerinin yoğun bir şekilde cami içerisinde kullanıldığı, kubbeden zemin kadar boş bir alan bırakılmadığı görülmektedir. Toprak kırmızı, açık mavi, sarı ve yeşil tonların bolca hakim olduğu kalemîşleri, caminin yapılmış olduğu yüzyıl ile bağlantısız renklerdir. Camide bulunan motiflerin İstanbul'da bir çok camide bulunan ve 1950 ile 60 yılları arasında yapılmış olan motifler olduğu tespit edilmiştir (Foto.5 ve 6).



Fotoğraf 5 ve 6. Cami içerisinde bulunan son dönem kalemîşi örnekleri.

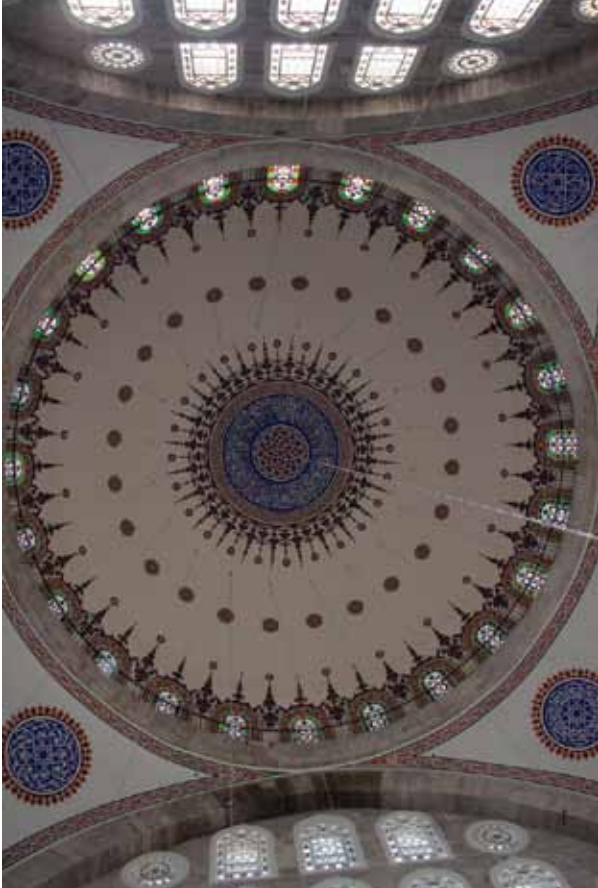
Restorasyon Çalışmaları

Yapılmış olan araştırma raspaşı çalışmalarında, çimento sıvalı yüzeylerin altında herhangi bir tabakaya rastlanılmamıştır. Orjinal kalemîşi desenleri beden duvarlarında bulunan silmeler üzerinde ve cümle kapısı konsolları arasında bulunmuştur. Ortaya çıkarılan bu desenler restorasyon sırasında yeniden yapılmıştır.

Çalışmalar sırasında kalemîşi tezîyata ait restitüsyon ve restorasyon projeleri hazırlanarak Anıtlar Kurulu'na sunulmuş ve proje doğrultusunda cami içerisinde bulunan kalemîşleri yeniden yapılmıştır.

Ana kubbede bulunan son dönem kalemîşlerinin 1957 yılı onarımında dönemin nakkaşlarından Avni Uyav tarafından Mesih Mehmet Paşa Camii kubbesi nakışlarından kopya edilerek kullanıldığı düşünülmektedir. Ana kubbe kalemîşi kompozisyonu Mimar Sinan dönemi kalemîşi tezîyatlarında olduğu gibi sade bir şekilde tasarlanmıştır. Ana kubbede bulunan son dönem kalemîşi tezîyat, çimento sıvaların raspa edilmesi ve yerine horasan harçlı sıva yapılmasından sonra tekrar uygulanmıştır (Foto.7).

Hazırlanan restitüsyon projesinde ana kubbe pandantifleri, kadınlar mahfili kubbeleri ve kemer içleri, kadınlar mahfili altındaki tavanlar ve pencere aynalarında bulunan desenler yeniden yapılmıştır. Restitüsyon projesi hazırlanırken cami içerisinde ortaya çıkarılan orjinal



Fotoğraf 7. Ana kubbe kalemîşi uygulaması.



Fotoğraf 8. Ana kubbe pandantiflerinde uygulanan kalemîşi tezîyatı.



Fotoğraf 9. Kadınlar mahfili kubbe ve tonoz içlerinde uygulanan kalemîşleri.

motiflerden ve Sinan döneminde kullanılan desenlerden faydalanılmıştır (Foto.8 ve 9).

Gezinti yolu altında bulunan silmede ve beden duvarlarında bulunan birinci sıra pencereleri üzerindeki silmede ortaya çıkarılan orjinal desenler korunarak, bunların eksik kısımları tekrar yapılmıştır. Ortaya çıkarılan desenlerin Mimar Sinan dönemi kalemîşi tezîyatlarında sıkça görülen sülyen ve siyah renkler ile uygulandığı görülmektedir. Bu bölümlerdeki orjinal desenlerde konservasyon çalışmaları yapıldıktan sonra eksik olan bölümler aynı motif ile tümlenmiştir (Foto.10 ve 11).



Fotoğraf 10. Gezinti yolu altında ortaya çıkarılan Sinan dönemi kalemîşi bordür deseni.



Fotoğraf 11. 1. kat silmesi üzerinde ortaya çıkarılan kalemîşi bordür.

Cümle kapısı üzerinde bulunan konsolların arasındaki orjinal kalemişleri konservasyon çalışmaları sonrasında korunarak, bunların eksik kısımları tekrar yapılmıştır. Burada ortaya çıkarılan desenlerde de aynı şekilde sülyen ve siyah renkler kullanılmıştır.

Restorasyon sırasında yapılan araştırma raspalarında üst katmanda bulunan kireç badana üzerinde herhangi bir kimyasal malzeme kullanılmamış, bistüri ve ince el aletleri kullanılarak orjinal desenler ortaya çıkarılmıştır.

Ortaya çıkarılan desenler üzerine seyreltilmiş terebentin sürülerek renklerin daha iyi tespit edilmesi sağlanmıştır. Yeni uygulanan kalemişlerinde kazein tutkallı toprak boyalar kullanılmıştır.

Sonuç

Osmanlı klasik mimarisinin bir örneği olan Mihri-mah Sultan Camii'nin özgün bezemeleri ne yazık ki günümüze kadar ulaşamamıştır. Restorasyon uygulamaları esnasında yaptığımız raspalarda, yukarıda da yansıttığımız üzere çok az ilk dönem kalemiş kalıntlarına ula-



Fotoğraf 12. Cümle kapısı üzeri konsolları arasında ortaya çıkarılan kalemiş tezyinat.

şılmıştır. Muhtemel olarak, caminin geçmiş yüzyıllarda geçirdiği depremlerden dolayı içerideki sıvalar da zarar görmüş olmalıdır. Restorasyon evvelinde, yapının içinde yer alan kalemiş bezemelerin tümü 20. yüzyılın ortalarında eklenen çalışmaların ürünüydü. Çimento sıvalar üzerine uygulanan kalemiş bezemeler, sıvalarla beraber temizlenmiş ve hazırlanan projeye uygun olarak da bugünkü kalemiş bezeme imatlatları yapılmıştır.

Kaynakça

Encümen Arşivi

Gurlitt, Cornelius, 1999 *İstanbul'un Mimari Sanatı*, Çev. R.Kızıltan, Ankara.