

# Trabzon Bedesteni Restorasyon Uygulaması

Cengiz Tavşan\* - H. Emre Engin\*\* - Erkan Aydın\*\*\*

## Öz

Trabzon kenti, Asya'ya uzanan üçüncü kervan yolunun başlangıcında bulunması nedeniyle önemli ticaret yapılarına sahiptir. Trabzon Bedesteni de bu yapılardan biridir. Değerli ticaret mallarının alınıp satıldığı, yangın ve yağmalardan korunduğu Trabzon Bedesteni'nin, 15. yüzyıl sonlarında Osmanlılar tarafından yapıldığı görüşü ağırlık kazanmaktadır.

Zamanla özgün işlevini kaybeden bedesten kullanım dışı kalmasıyla birlikte yapısal bozulmalara uğramış ve yıkılmaya yüz tutmuştur. Doksanlı yılların sonlarına gelindiğinde Trabzon'un önemli kültür varlığı olarak korunması gereken yapının farklı bir işlevle yeniden kullanılması gündeme gelmiştir. Bu amaçla Trabzon İl Özel İdare Müdürlüğü mülkiyetindeki yapı için, Karadeniz Teknik Üniversitesi ve Valilik işbirliği ile makalenin yazarlarının da içinde bulunduğu bir çalışma grubu tarafından hazırlanan restorasyon projesi, Trabzon Kültür ve Tabiat Varlıklarını Koruma Kurulu tarafından 29.01.1999 gün 3373 sayılı karar ile onaylanmıştır. Restorasyon projesinin uygulanmasıyla bedesten, Trabzon'un sosyal ve ticari yaşamına yeniden kazandırılmıştır.

Yapılan çalışma, Trabzon Bedesteni'nin tarihsel geçmişini ve yapısal özelliklerini tanıtarak, rölöve çalışmaları ile restorasyon aşamasında gerçekleştirilen yeniden yapım ve iyileştirme uygulamalarını içermektedir.

**Anahtar Kelimeler:** Trabzon, Bedesten, Ticaret, Rölöve, Restorasyon

## Restoration of The Bedesten in Trabzon

### Abstract

Trabzon has had important commercial buildings since it has taken place at the beginning of the third caravan route through Asia. The Bedesten in Trabzon is one of these constructions. It is commonly thought that the Bedesten as the central building of the commercial part of the town was built by Ottomans in late 15th century in Trabzon.

The Bedesten, which lost its original function over time, had structural distortions as being out of use and it tended to collapse. At the end of the 90s the idea of re-use of this structure with a different function which has to be protected as a major cultural asset of the city has been come up. For this purpose, in collaboration with the Governorship of Trabzon and Karadeniz Technical University, it was regained to the social and trading life of Trabzon by carrying out a restoration project prepared by a working group that includes the authors of this article. This study comprises surveying practices, reconstruction and rehabilitation applications carried out in restoration phase by introducing historical background and structural properties of the Bedesten in Trabzon.

**Keywords:** Trabzon, Bedesten, Trade, Building survey, Restoration

\* Doç.Dr., Karadeniz Teknik Üniversitesi Mimarlık Fakültesi Mimarlık Bölümü; ctavsan@hotmail.com

\*\* Yrd.Doç.Dr., Avrasya Üniversitesi Mühendislik-Mimarlık Fakültesi İç Mimarlık ve Çevre Tasarımı Bölüm; emrengen@hotmail.com

\*\*\* Doç.Dr., Karadeniz Teknik Üniversitesi Mimarlık Fakültesi İç Mimarlık Bölümü; aydintan61@hotmail.com

## 1. Giriş

Kumaşçı Çarşısı şeklinde tanınan bedestenler (Cezar 1983: 222-224), önceleri bez alış verişi daha sonra değerli mal, antika eşya, silah depolama ve satışı için kullanılan üstü örtülü ticaret yapılarıdır (Ödekan 1997: 209-210). Çarşı esnafının ve tüccarların evraklarının, defterlerinin esnaf ve zanaatkâr loncalarının belgelerinin bu yapılarda korunduğu da bilinmektedir (Eyice 1992: 302-311). Ölen kimselerin para ve mücevherlerinin de gerektiğinde saklandığı yerler olan (Cezar 1983: 222-224) bedestenler, vakıf olarak hayır kurumlarına kaynak sağlamayı da hedeflemiştir. Bedestenler, Anadolu'da Türkiye Selçuklular döneminin sonlarına doğru inşa edilmeye başlanmış, Anadolu Beylikleri döneminde gelişmiş, Osmanlı döneminde de hem sayı hem de karakteristik açıdan gelişmişlerdir. Sadece ana güzergâhı üzerinde, ticari yaşamın canlı olduğu ve maden yataklarının bulunduğu Osmanlı şehirlerinde bedestenlerin olduğu görülmektedir. Çarşı ve günümüzün tanımlamasıyla endüstri alanlarının çekirdeği durumunda bulunan bedestenler, Osmanlı mimarisinin tarihi gelişiminde de önemli bir yer tutmaktadır (İnan 1996: 119-134).

Çalışmamızda öncelikle Trabzon Bedesteni'nin, içinde bulunduğu bölgenin sosyal ve ekonomik yaşamında geçmişten günümüze aldığı rol ile sahip olduğu önem vurgulanmıştır. Daha sonra, günümüzde özgün işlevini kaybeden Trabzon Bedesteni'nin benzer bir işlevle yeniden kullanımı için 2000 yılında gerçekleştirilen restorasyon çalışmaları anlatılmıştır. Böylece sahip olunan bu kültürel mirasın sürdürülebilirliği konusunda atılan somut adımlar ifade edilmiştir.

**1.1. Tarihsel Gelişimi:** Bir zamanlar İpek Yolu'nun önemli merkezi olan Trabzon, Anadolu'da eski çağlardan beri Batı dünyasının ihtiyaç duyduğu Orta ve Yakın Doğu mallarının sergilendiği ve sevk edildiği bir liman yerleşimiydi (Tezcan 2002: 71-90). Trabzon benzeri önemli mevkilerde bulunan şehirlerde küçük boyutlu dükkânlar, arasta, han, kervansaray ve benzeri yapılar sekiz asır boyunca Türk-Anadolu ticaret merkezinin değişmez öğeleri olmuşlardır (Cerasi 1999: 121). Bu bağlamda Trabzon Bedesteni de bunlardan biridir.

Trabzon Bedesteni, kıyıya oldukça yakın eski çarşısının hemen hemen merkezinde, Çarşı Camii'nin kuzeyinde, Semerciler Camii'nin batısında, Taşhan'ın da yanında yer alan şehrin en eski ticaret yapısıdır (Ballance 1997: 253-257) (Resim 1).



**Resim 1.** Trabzon Bedesteni konum planı (Düzenleyen, H. Emre Engin)

Yapının kitabesi günümüze ulaşmamıştır. Ünlü seyyah Evliya Çelebi sözkonusu eseri 1057 H. / 1647 M. yılında görmüş, bina sahipleri ve buradaki halktan “Çarşılarının en seçkini Mumhane Kapısı'ndaki taşra esnafınıdır. Kâgir yapı bir bedesteni vardır ki, içindeki tüccarlar zengin, eli açık, vakarlı ve muhteşem bezirganlardır” şeklinde söz etmiştir (Temelkuran vd. 1986: 457). Bir başka seyyah da, yapıdan “Bezestan”, ya da “eşya ambarı” olarak söz eder (Lynch 1901: 29). Onun gördüğü tarihlerde çatısı olmayan bedestende yorgancı ustaları çalışmaktaydı. Transit ticarete konu olan malların alınıp satıldığı, yangın ve yağmalardan korunduğu bedesten, gerek bu işlevi ve gerek çarşının yerleşim düzeni açısından ticari faaliyetin odak noktasında yer alması dolayısı ile önem taşır (Usta 1999: 57-132).

Günümüz araştırmacılarından S. Eyice, Trabzon Bedesteni'nin mimarî özellikleri ve problemleri bakımından diğer bedestenler içerisinde tek olduğundan bahseder (Eyice 1992: 302-311). Sözü edilen problemler Tuluk ve Üstün (2007: 923-937) tarafından yapılan bir çalışmada “Tarihlendirme sorunu”, “İkinci kat sorunu” ve “Üst örtü sorunu” olmak üzere üç kısımda incelenmiştir. Yapılan çalışma sonucunda Trabzon Bedesteni'nin ikinci bir kata sahip olup olmadığı, örtü sisteminin yapısal özellikleri ve tarihlendirilmesinde belirsizlikler yaşanmasının yanında, genel kitle kuruluşu ve plan tipolojisi dışında hemen hemen bir erken Osmanlı dönemi yapısı özelliği gösterdiği sonucuna varılmıştır. Konu ile ilgili diğer görüşlerden bazıları şu şekildedir:

Bazı araştırmacılar bu yapının XI. yüzyılda yapılan bir Ceneviz eseri olduğunu ileri sürmektedir. Horluoğlu (1992: 71-73) bu fikri destekler nitelikte “Yapının ortasındaki fil ayaklarının Osmanlı stili

olduğu bir gerçektir. Bina Cenevizliler tarafından yaptırıldığı ve Türkler tarafından eklerle zenginleştirildiği sanılmaktadır” demektedir. Karpuz da (1997: 82), benzer şekilde bir grup araştırmacının, yapının fetih öncesinde inşa edildiği, bazı mimarî özelliklerinden dolayı fetihten sonra 15. yüzyılda mevcut yapının yenilendiği sonucuna vardıklarını belirtmektedir.

Karpuz’a (1990: 56-58) göre ise, özellikle sivri kemerler, payelerdeki almaşık duvarlar, tromplar Türk mimarisinin özellikleridir. Bunun için yapının fetihten sonra 15. yüzyıl sonlarında yapıldığı söylenebilir. Bryer ve Winfield (1985: 196), yapının Fatih Sultan Mehmet (1451-1481) tarafından yaptırılmıyorsa Şehzade Selim’in 1489-1512 yılları arasında Trabzon’daki valiliği sırasında inşa ettirilmiş olabileceğini ileri sürmüşlerdir. Trabzon Bedesteni’nin, Trabzon Rum İmparatorluğu zamanında burada bulunan Venedikliler ya da Cenovalılar tarafından yapılmış olabileceği ihtimalini ileri sürerler de vardır. Oysa binanın malzemesi ile Gülbahar Sultan Türbesi’ndeki malzemenin aynı oluşu, bunun Türk eseri olduğunun sağlam bir delilidir (İnan 1996: 119-134).

Bedesten hakkındaki bütün görüşler değerlendirildiğinde yapının Trabzon’da Osmanlılar tarafından inşa edilmiş olduğunu söylemek yanlış olmayacaktır.

**1.2. Mimarî Özellikleri:** Bedestenler, genellikle kare ya da dikdörtgen planlı kâgir yapılarıdır. Çoğunlukla cephe eksenlerine yerleştirilmiş birerden dört kapıyla giriş sağlanır. İçerideki büyük payeler, ana boşluğu, her biri bir kubbeyle örtülü, kare planlı mekânlara böler. Çatı örtüsü çoğunlukla kurşun kaplıdır. Pencere yüzeyleri küçüktür ve az sayıdadır. Dükkânlar genellikle cephe boyunca dizilir (Ödekan 1997: 209-210).

Tarihî Trabzon Çarşısı’nın merkezinde yer alan Trabzon Bedesteni de kareye yakın bir dikdörtgen plana sahiptir ve dıştan boyutları 22.60 x 20.60 metredir (Karpuz 1990: 56-58). Yapının her cephesinin merkezinde birer kapısı vardır. Batı kapısı en büyüğüdür. Kapıların tuğla kemerlerinin içinde kalan aynalarda kitabe yerleri olması gereken çukurluklar görülmekteyse de kitabeler bugün yoktur (Ballance 1997: 253-257).

Merkezde dört paye ile taşınan kubbeli bir mekan ve onun çevresinde tonozla örtülü hacimlerin yer aldığı ileri sürülmektedir (Ödekan 1997: 209-210).

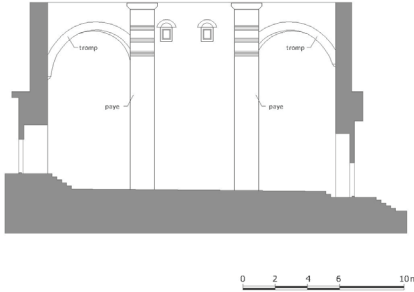
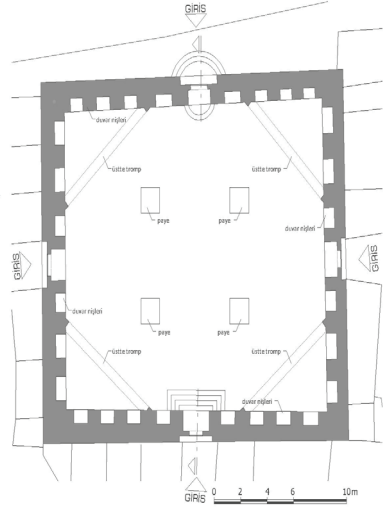
Bir kenarı 1.50 metre olan kare kesitli payeler yerden yarı yüksekliğe kadar taş, ondan sonrası taş ve tuğla sıralarından yapılmıştır (Cezar 1983: 222-224). İç mekandaki bütün köşeler arasında ve köşeleri örtecek biçimde, kemer açıklığı 8.05 metreye kadar genişleyen, alt kısımları taş olmak üzere, tuğladan örülmüş tonoz bingiler / tromp vardır (Ballance 1965: 73-76).

Duvarlar cepheyi yatay olarak ikiye bölecek şekilde inşa edilmiştir. Alt bölüm düzgün taşlarla inşa edilmiştir. Üst bölüm 0.4 metre daha içeriye çekilip köşelerde pahlanarak moloz taşla inşa edilmiştir. Duvarlar üstte kirpi saçakla son bulmaktadır. Alt bölümde kapılar, üst bölümde ise pencereler taş söveli tuğla teğet kemerlidir. Duvarlarda yerden 1.4 metre yükseklikte başlayan 0.75 metre derinliğinde nişler vardır. Nişlerin sayısı kısa kenarlarda kapıların iki yanında üç, uzun kenarlarda ise dördür. Nişlerin yüksekliği başladıkları noktadan itibaren 2 metreye ulaşır (Karpuz 1990: 56-58).

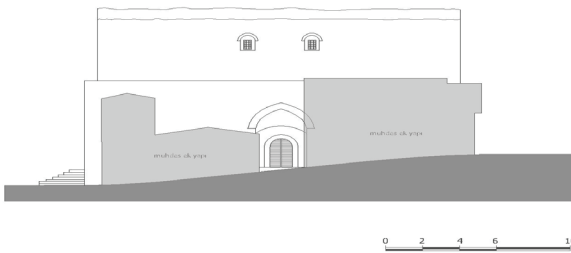
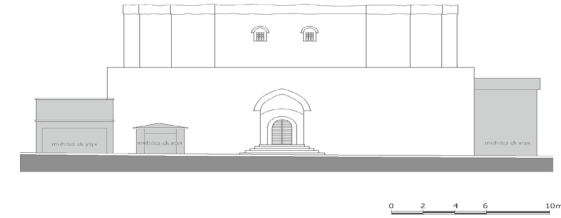
Bedestenin yangınlar geçirdiği, üstünün 19. yüzyılın ilk yarısından beri açık olduğu anlaşılmaktadır. Nitekim 1847’de yapılan bir gezinin notlarını içeren bir kitaptaki şu satırlar bunu göstermektedir: “Çarşı Camii’nin yanında dört köşe şeklinde eski bir bina olan bedestende terzi ve pamukçu dükkânları vardır. Bina, taşları yangınlardan kararmış yüksek metin bir surla çevrilidir. Dört tarafında birbirine karşı dört demir kapısı, ortasında da tatlı sulu bir kuyusu vardır” (Cezar 1983: 222-224). Yapının zemin katında ortada bir su kuyusu olduğu, Feruhan Bey’in 1847’de gerçekleştirdiği seyahatinin notlarından da anlaşılmaktadır (Usta 1999: 57-132).

Bijişkyan (1998: 106), yapının ikinci bir katının daha olduğunu fakat yangından sonra dükkânların tek katlı olarak yeniden yapıldığını söyler. Ballance (1965: 73-76) ise ikinci bir katın olmadığını açık olduğunu belirtmektedir.

**1.3. Restorasyondan Önceki Mevcut Durum:** Restorasyon aşamasından önce yapının mevcut durumun tespiti için alanda gerekli ölçüm çalışmaları yapılarak rölöve projesi hazırlanmıştır. Özgün halinin tespiti için hem yerinde gözlem yapılmış hem de yapıyla ilgili yayınlardan yararlanılmıştır (Şekil 1, 2).



**Şekil 1.** Trabzon Bedesteni rölöve çizimleri (Çizen, H. Emre Engin)



**Şekil 2.** Trabzon Bedesteni rölöve çizimleri devamı (Çizen, H. Emre Engin)

Alanda yapılan incelemelerde özgün işlevini kaybettikten sonra farklı amaçlarla kullanılan yapının, bu kullanımlarından kaynaklı bazı müdahalelere maruz

kaldığı görülmüştür. Yapının dış duvarlarına bitişik konumlanan dükkânların sonradan eklenmiş olduğu, hatta güney cephesinde yer alan bir dükkânın özgün duvara boşluk açılması neticesinde yapının 10 m. kadar içerisine girdiği tespit edilmiştir. İç mekânın odun biçme atölyesi olarak kullanılması da yapının zaman içerisinde maruz kaldığı tahribatı daha da hızlandırdığı görülmüştür (Resim 2-10).



**Resim 2.** Kuzey cephesi (Trabzon, K.V.K.K. Arş.)

**Resim 3.** Kuzey girişi (Trabzon, K.V.K.K. Arş.)



**Resim 4.** Kuzeydoğu cephesi (Trabzon, K.V.K.K. Arş.)

**Resim 5.** Kuzeybatı cephesi (Trabzon, K.V.K.K. Arş.)



**Resim 6.** Güneybatı cephesi (Trabzon, K.V.K.K. Arş.)

**Resim 7.** Güney cephesi (Trabzon, K.V.K.K. Arş.)



**Resim 8.** Doğu cephesi (Trabzon, K.V.K.K. Arş.)

**Resim 9.** Doğu girişi (Trabzon, K.V.K.K. Arş.)



**Resim 10.** İç mekân görünümleri (Trabzon, K.V.K.K. Arş.)

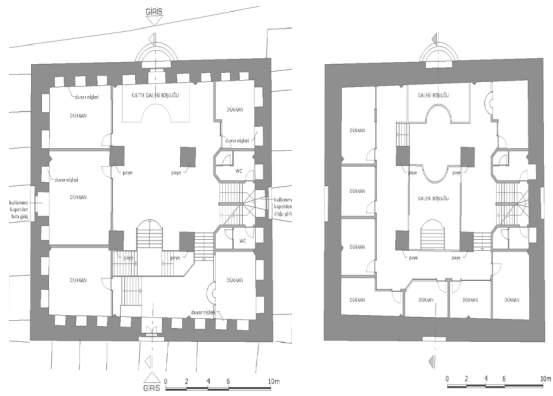
Çalışma sonrasında tespit edilen diğer yapısal bozulmalar ise şu şekilde sıralanmıştır:

- Bazı araştırmacılar tarafından kubbe olduğu düşünülen örtünün çöktüğü ve yapının üstünün tamamen açık durumda olduğu,
- Kirpi saçağın büyük bir kısmının deforme olduğu, sağlam kalan yerlerdeki tuğlaların özelliklerini tamamen yitirdiği,
- Duvarlardaki taşların büyük kısmında erimeler ve derzlerde dökülmeler olduğu,
- Yapının üst kısmında duvar üstlerinde yetişen küçük ağaçların köklerinin duvar içerisinde ilerleyip kalınlaşarak derin çatlaklar meydana getirdiği, bu nedenle doğu ve batı cephesinde üst duvarların yıkılma tehlikesiyle karşı karşıya olduğu,
- Yapının dört yanındaki özgün kapıların tamamen yok olduğu,
- Yapı duvarları içinde yükü dağıtmak için 1 - 1,5 metrelik aralıklarla koyulan ahşap hatılların çürüdüğü,
- Yapının ortasında bulunan dört payenin kaplama taşlarında büyük deformasyonlar oluşturduğu,
- Yapının üst kısmında köşelerde bulunan trompların tuğlalarının önemli bir bölümünde bozulmalar olduğu görülmüştür.

Daha sonra yapının rölövesi çıkarılarak, restorasyon aşamasına geçilmiştir.

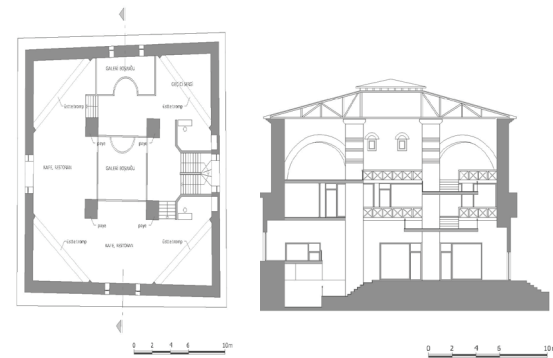
## 2. Restorasyon Çalışmaları ve Yapılan Müdahaleler

Yöresel el sanatlarının satışının yapıldığı çarşı olarak yeniden düzenlenen Trabzon Bedesteni'nin son kullanımında, dükkanlar, dinlenme alanları, kafeterya ve tuvaletler yer almaktadır. Bu programın uygulanabilmesi için yapının özgün duvarları ve ortada konumlanan dört paye iyileştirilmiş, günümüze ulaşmayan çatısı yeniden inşa edilmiş, özgün duvarlardan bağımsız çelik konstrüksiyon taşıyıcı sistemle iki ara kat eklenmiş, zemin kotunun altında yeni bir bodrum katı oluşturulmuştur (Şekil 3, 4).



Zemin Kat Planı

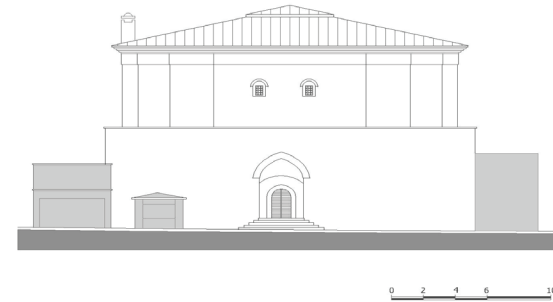
1. Kat Planı



2. Kat Planı

Kesit

**Şekil 3.** Trabzon Bedesteni restorasyon projesi çizimleri (Çizen, H. Emre Engin)



**Şekil 4.** Trabzon Bedesteni restorasyon projesi çizimleri devamı (Çizen, H. Emre Engin)

**Duvarların İyileştirilmesi:** Dış ortam koşullarına ve kullanıma bağlı olarak zamanla çeşitli düzeylerde yapısal bozulmalara uğrayan duvarlar, kapı ve pencere boşlukları ile dekoratif ayrıntılar aslına sadık kalınarak iyileştirilmiştir. İlk olarak yapının üst kısmından restorasyona başlanması gerektiği için yapının kuzey cephesinin iç ve dış taraflarına iskeleler kurulmuştur. Yapının üst kısmında bulu-

nan bozulmaya uğramış olan kirpi saçaktan kalanlar sökülüp temizlenmiştir. Aynı zamanda yapının duvarlarında bulunan bozulmuş ve erimiş taşlar hilti (delici bir el aleti) yardımı ile çürütülerek yerlerinden çıkarılmıştır. Rize-İyidere taş ocağından alınan taşlar çaplanarak duvarlarda çürütülen kısımlara yerleştirilmiştir. Aynı sırada kirpi saçak imalatına yapının üst kısmında devam edilerek tamamlanmıştır. Bu sırada yapının duvarlarında bulunan geniş çatlaklar, yüksek mukavemetli epoksi esaslı tamir harcı ile doldurularak stabil bir hale gelmesi sağlanmıştır. Ayrıca yapının üst kısmındaki bitkilerin duvarların içine girmiş ve duvarlarda çatlamalara neden olan kökleri temizlenmiştir. Pencerelelere, aynı ocaktan çıkarılan özel söve taşları işlenerek aslına uygun imal edilen parmaklıklar ile yerine monte edilmiştir. İç kısımda özellikle tonozlarda ve pencerelerin üst kısımlarında bulunan kiremitlerin tamirata yapılmıştır. Tüm bu işlemler yapılırken çok gerekli olmadıkça yapının orijinal taş ve kiremitlerine dokunulmamıştır. Ayrıca duvarların iç kısmında duvar yükünü dağıtmak için kullanılan ahşap hatıllar çürümüş olduğundan bu kısımlar çelik "I" profilleri ile takviye edilmiştir. Yapının duvar ve kiremitlerindeki restorasyon işleri bitirildikten sonra eski taşların üzerindeki yıllardan beri oluşan kirler temizlenmiştir. Ayrıca kapılar için imal edilen özel söve taşları ile kapılarda gerekli olan tamirat yapılmıştır. Kuzey cephesi için yapılan tüm bu imalatlar batı, doğu ve güney cephesi içinde yapılmıştır. İskeleler sökülmeden önce yapının içinde ve dışındaki duvar ve kiremitlerde bulunan tamamen bozulmuş derzler yenilenmiştir (Resim 11-15).



**Resim 11.** Restorasyon sonrası Kuzey cephesi (H. Emre Engin, 2010)

**Resim 12.** Restorasyon sonrası Kuzey girişi (H. Emre Engin, 2010)



**Resim 13.** Restorasyon sonrası Kuzeydoğu cephesi (H. Emre Engin, 2010)

**Resim 14.** Restorasyon sonrası Kuzeybatı cephesi (H. Emre Engin, 2010)



**Resim 15.** Restorasyon sonrası sırası ile Doğu, Batı ve Güney girişleri (H. Emre Engin, 2010)

*Dört Payenin İyileştirilmesi:* Çatının yapı duvarları haricinde oturtulacağı mevcut bedesten içerisindeki dört ana payenin tamiratına başlanmıştır. Öncelikle payelerin dört yanına iskeleler kurulmuştur. Bu arada payelerde bulunan erimiş taşlar çıkarılarak bunların yerine kaplama taşları yerleştirilmiş ve kolonların üst kotu duvarların üst kotu ile aynı seviyeye çıkarılmıştır (Resim 16).



**Resim 16.** Restorasyon sonrası payelerin görünümü (H. Emre Engin, 2010)

**Çatının Yeniden İnşası:** Yapının üst kısmındaki kirpi saçak tamamlandıktan sonra su almaması için payelerin tamiratından hemen sonra çatının imalatına geçilmiştir. Öncelikle, çelik olarak tasarlanmış olan çatı projesi, taş bina ile çelik arasındaki uyumsuzluk nedeniyle Karadeniz Teknik Üniversitesinin ilgili birimlerinin görüşleri ve yönlendirmesi sonucu ahşaba çevrilmiş ve imalat ahşap olarak yapılmıştır. Ahşap makaslar halinde imal edilen çatının kaplama tahtaları üzerine su ve ısı yalıtım malzemeleri döşenmiş ve bunun üzerine eski yapı tekniğine uygun olarak alaturka kiremit döşenerek (kaplanarak) çatı kaplaması sonlandırılmıştır (Resim 17).



**Resim 17.** Restorasyon sonrası çatının duvar ve payeler ile ilişkisi (H. Emre Engin, 2010)

**Bodrum Katın Açılması:** Projede mevcut olan bodrum kısmını yapmak için gerekli hafriyat çalışmaları yapılmıştır. Daha sonra, projesine uygun bir şekilde mevcut taş duvarların yanına perde duvarlar yapılarak bu perde duvarlar üzerine döşeme imalatı gerçekleştirilmiş ve bodrum imalatı tamamlanmıştır (Resim 18, 19).



**Resim 18.** Restorasyon sonrası bodrum kat girişi (Burcu Yıldız, 2004)

**Resim 19.** Restorasyon sonrası bodrum katından bir görünüm (M. Miraç Demir, 2004)

**Birinci ve İkinci Katın Eklenmesi:** Yapı içerisinde bulunan iki katın imalatı ileride gerektiğinde sökülebilir olması amacıyla çelik konstrüksiyon şeklinde düşünülmüş ve çelik, alçı panellerle vidalanarak kapatılmıştır. Çelik katların imalatına, kolonların yapımı ile başlanmıştır. İki "U" profili birbirine kaynak yapılarak kutu profil haline getirilmiş ve böylece çelik yapının kolonları oluşturulmuştur. Daha sonra yapının duvarlarının yanında temel imalatı yapılmış ve kolonlar bu temeller üzerine oturtulmuştur. Yapılan iki çelik döşeme bu kolonlar ve ortadaki dört ana kolona kuşaklama yapılarak oturtulmuştur. Çelik döşemeler "I" profilleri ile imal edilmiştir. Daha sonra bu döşemelerin üzeri ahşap ile, alt kısımları ise alçıpan ile kaplanmıştır. Restorasyon çalışmalarında kullanılan malzeme tercihleri şu şekildedir; Projesine uygun olarak alt kattaki ve üst kattaki dükkanların vitrinleri ile galeri korkulukları yapıya uygun şekilde ahşap olarak imal edilmiştir. Yapının zemin ve bodrumundaki döşemeler ise İstanbul'dan getirilen küfeki taşından döşenmiştir. Ayrıca, tuvalet gruplarının içi, yeni imalat ve betonarme olması nedeni ile modern malzemelerden imal edilmiştir. Son olarak yapının dört tarafındaki kapılar aslına uygun bir şekilde imal edilmiş ve uygulanmıştır (Resim 20-22).



**Resim 20.** Restorasyon sonrası zemin kat görünümü (H. Emre Engin, 2010)



**Resim 21.** Restorasyon sonrası birinci ve ikinci kat görünümü (H. Emre Engin, 2010)



**Resim 22.** Restorasyon sonrası ikinci kattan görünüm (H. Emre Engin, 2010)

### 3. Sonuç

Trabzon kentinin tarihsel birikiminin yoğun olduğu ve yaya alışveriş mekânı olarak adlandırılacak Kemeraltı Sokağı'nda bulunan Bedesten'in restorasyon çalışmaları bir yıl sürmüş ve 2001 yılında hizmete açılmıştır. Yapılan bu çalışmayla özgün işlevini kaybederek kullanım dışı kalan ve tahrip olmaya başlayan yapı, yeni bir işlevle yeniden topluma kazandırılmıştır. Böylece kentin tarihinde

önemli bir yeri olan kültür varlığının korunarak gelecek nesillere aktarılması sağlanmıştır.

2001 yılında alış-veriş ve dinlenme mekânı olarak yeniden kullanılması uygun görülen yapının günümüzde beklenen yoğunlukta kullanılmadığı gözlenmektedir. Bu gözlem yapılan bir araştırmada da açıkça ortaya koyulmuştur (Sağsöz 2003: 103-132).

Trabzon Bedesteni'nin günümüzde beklenen yoğunlukta kullanılmıyor olmasının nedenlerini değişen toplumsal, kültürel ve sosyo-ekonomik değerlerde aramak doğru bir yaklaşım gibi gözükmemektedir.

O halde, özellikle toplumun genç nüfusu için çarşı mekanlarından beklentilerin değişmesi, bu tür mekanların geçmiş dönemlerle kıyaslanamayacak şekilde çoğalmış ve çeşitlenmiş olması, aranan nedenler arasında gösterilebilir. Sonuç olarak, yapının kullanıcıların algı alanına daha fazla girebilmesi için yapılması gerekenlerden bazıları şu şekilde ifade edilebilir;

Öncelikle tarihsel değerlerimizin bizler için ne anlam ifade ettikleri, kültürümüzdeki yeri ve önemi, küçük yaşlardan itibaren çeşitli sosyal ve bilimsel etkinliklerle yeni nesillere iyi ifade edilmelidir. Böylece kültür varlıklarımızı koruma refleksimizi toplum olarak yeniden kazanmanın yolu açılabilir. Benzer şekilde Trabzon Bedesteni'nin, Trabzon'un kent kimliğindeki yeri tüm iletişim kanalları kullanılarak hem kentliye hem de kente gelen misafirlere etkin bir biçimde anlatılmalıdır. Ayrıca, bu mekânın çeşitli sosyal sorumluluk projelerine, kent kültürü ile paralel bazı faaliyetlere, süreli ve sürekli sergilere ev sahipliği yapmasına olanak sağlanmalıdır. Böylece kentlinin günlük hayatında sadece alışveriş amaçlı değil, kullanıcıların kendini ifade edebileceği, farklı mekânsal tatlar yakalayabileceği bir yaşam alanı oluşturulmuş olacaktır.



## Kaynaklar

- Ballance, Selina (1965). "Early Turkish Buildings in Trabzon" Ankara: *TTK Belleten*, 29, (113): 73-76.
- Ballance, Selina (1997). "Trabzon'daki Erken Devir Türk Yapıları", *Bir Tutkudur Trabzon*, Kayaoğlu, İ.Gündoğ, Ciravoğlu, Ömer, Akalın, Cüneyt (edit.), İstanbul: Yapı Kredi Yayınları: 253-257.
- Bijişkyan, P. Minas (1998). *Pontos Tarihi Tarihin Horona Durduğu Yer Karadeniz*, İstanbul: Çivi Yazıları Yayınları.
- Bryer, Anthony, Winfield, David (1985). *The Byzantine Monuments And Topography Of The Pontos*, C.1, Washington D.C.
- Cerasi, M. Maurice (1999). *Osmanlı Kenti*, İstanbul: Yapı Kredi Yayınları.
- Cezar, Mustafa (1983). *Typical Commercial Buildings of the Ottoman Classical Period and the Ottoman Construction System*, İstanbul: Türkiye İş Bankası Kültür Yayınları: 222-224.
- Eyice, Semavi (1992). "Bedesten", *Diyanet Vakfı İslam Ansiklopedisi*, C.5., 302-311, İstanbul.
- Horuluoğlu, Şamil (1992). *Trabzon ve Çevresinin Tarihi Eserleri*, Ankara: Er Ofset Matbaacılık.
- İnan, Kenan (1996). "Bedestenlerin Türk Ticari Mimarîsindeki Yeri ve Trabzon Bedesteni", *Ankara Üniversitesi Osmanlı Tarihi Araştırma ve Uygulama Merkezi Dergisi-OTAM 7*, Ankara: 119-134.
- Karpuz, Haşim (1990). *Trabzon*, Ankara: T. C. Kültür Bakanlığı Yayınları / 1127 Tanıtma Eserler Dizisi / 34.
- Karpuz, Haşim (1997). "Trabzon'daki Türk Devri Yapılarına Toplu Bakış", *Trabzon Yıllığı*. Ankara: Trabzon Belediye Başkanlığı Yayınları, Yayın No:52.
- Lynch, Harriy Finnis Blossie (1901). "Armenia", *Travels And Studies*, (1), London: 29.
- Ödekan, Ayla (1997). "Bedesten Maddesi", *Eczacıbaşı Sanat Ansiklopedisi*, (1) İstanbul: Yem Yayınları: 209-210.
- Sağsöz, Ayşe, Midilli, Reyhan, Elmalı, Derya, Özgen, Süleyman (2003). "Tarihi Çevre İçinde Koruma Çalışmalarının Arkasından Yaşanan Antagonizm Trabzon Bedesten Örneği", *XV. Uluslararası Yapı ve Yaşam Kongresi*, Bursa: Mimarlar Odası Bursa Şubesi: 103-132.
- Temelkuran, Tefik, Aktaş, Necati (1986). *Evliya Çelebi Seyahatnamesi*, C.I-II, İstanbul: Üçdal Neşriyat Yayınları: 457
- Tezcan, Mehmet (2002). "İpekyolu ve XIV. Yüzyıla Kadar İpekyolu Ticaretinde Trabzon'un Yeri". *Trabzon ve Çevresi Uluslararası Tarih-Dil-Edebiyat Sempozyumu Bildirileri* (1): 71-90.
- Tuluk Ömer İskender, Üstün, Fulya (2007). "Trabzon Bedesteni: Türk Bedesten Mimarîsindeki Yeri ve Sorunlarına İlişkin Bir Değerlendirme", *Belleten LXXI* (262): 923-937.
- Usta, Veysel (1999). *Anabasisten Atatürk'e Seyahatnamelerde Trabzon*, Trabzon: Serander Yayınları: 57-132.