

TÜRK İNŞAAT VE SANAT ESERLERİ MÜZESİ
KOLEKSİYONUNDA BULUNAN

SAKAL-I ŞERİF MUHAFAZALARININ RESTORASYONU

*Mahir POLAT / S.Tarihçi - Vakıf Uzmanı
İrfan SEVİM / Arkeolog
Vakıflar İstanbul I. Bölge Müdürlüğü*



Türk inşaat ve sanat eserleri müzesi koleksiyonunda bulunan bir grup sakalı şerif muhafazasının sergi hazırlıkları kapsamında restorasyonu 2010 yılı içerisinde tamamlanmıştır. Bu makale kapsamında söz konusu sakalı şerif muhafazalarının tanıtımı yapıp, restorasyon süreci ve sonuçları hakkında bilgiler verilecektir. Muhafaza kutularının içlerinde, camilerdeki sakal-ı şeriflerin muhafazası sağlandığı için bunlar "sakal-ı şerif muhafaza kutuları" adıyla nitelendirilmiştir.

Osmanlı sanatı içerisinde sedef ve ona bağlı uygulamalar 16.yy sonlarına doğru ortaya çıkmaya başlamıştır, daha çok kakma tekniğinde uygulanan örnekler geniş yüzeyli künde-kari kapılar, vaaz kürsüleri veya büyük boyutlu muhafaza kutularında uygulandığı görülmektedir. Topkapı Sarayı pencere ve dolap kapakları, İstanbul Yeni Cami Hünkar Mahfili pencere kanatları ve kapıları, Fatih Cami vaaz kürsüsü gibi örnekler akla getirilecek olursa sedef kakma ve kaplama sanatının 16. yy.dan itibaren Osmanlı geleneği içinde yakaladığı seviyeyi anlamak mümkün olabilecektir. Sedef sanatında Esas olarak kakma ve kaplama olarak iki ayrı teknikten söz edebiliriz.

Kakma tekniği ceviz, meşe, armut veya abanoz gibi sert ahşap malzemenin üzerinde açılan yuvaya sedef bağa, kemik, fildişi gibi malzemelerin uygulanması ile oluşmaktadır, Süleymaniye Cami kapıları ile yine Kanuni Sultan Süleyman Türbesi kapılarında bu uygulanmanın örnekleri mevcuttur¹. Yine 16.yy.la tarihlenen Türk İslam Eserleri Müzesi envanterine 2 numara ile kayıtlı olan kuran muhafazası bu tekniğin üst düzey örneklerindedir. Bu teknikte genellikle geometrik bir kompozisyonda çoğunlukla çokgenler halinde düzenlenmiş sedef kullanılmıştır. Bitkisel formdaki süslemelerin daha çok fildişi malzeme ile hazırlanmış olmasının yanında sedefin kullanıldığında görülmektedir. Bu teknikte sedef genellikle 1–2 mm derinliğinde bir yuva içine yerleştirildiği için dökülme daha az uğramakta, dolayısı ile kondisyon açısından daha iyi durumda günümüze erişmektedir.

İkinci örnek, konumuzu oluşturan kuran muhafazalarında da kullanılan kaplama tekniğidir. Bu teknikte genellikle sedef ve bağa kontrastlar oluşturacak şekilde tüm yüzeyin üzerini tamamen kapmak sureti ile kullanılır. Yaygın olarak aralarında ahşap malzemeden yapılmış bir kontur veya sınırlayıcı bulunmamaktadır. Türbelerde bulunan sandukarların etrafını çevreleyen küpeşteler (Fatih Sultan Mehmet Türbesi), küçük pencere yüzeyleri (Eyüp Sultan Türbesi²), rahleler veya küçük kutularda kullanılmış olan bu teknik 18. 19. yy gibi geç örneklerinde daha sık görülmektedir. Kaplama malzemesinin genellikle bir yüzeye sıkışmadan organik tutkal ile uygulandığı, tutkalın özelliğini yitirmesi ile uygulamalarda sedeflerin zamanla düşmesi, böylece kaplamanın özelliğini yitirmesi sık görülen bir durumdur. Bu grupta olan çok az eserde ise genellikle sadece sedefle oluşturulmuş kaplamalarda malzemenin yüzeye küçük çivilerle sabitlendiği örneklerde mevcuttur. (Topkapı Sarayı Hünkar Sofası küpeşteleri).

Konumuzu oluşturan sakalı şerif muhafazaları çeşitli yayınlarda genellikle kutu veya mücevher kutusu olarak ta adlandırılmakla birlikte hemen tümünün camilerde bulunan lihye-i saadet muhafazaları olması nedeni ile sakalı şerif muhafazası adı ile anılması daha doğru olacaktır. Son yıllarda bir bazı ulusal ve uluslar arası müzayedelerde benzer objelerin kutu adı ile satıldığı görülmektedir³. Öte yandan lihye-i saadet (Hz. Muhammed'e ait olduğu düşünülen sakal) muhafaza eden bu kutuların yılın belirli günleri, belirli ritüellere tabi olarak açılması olgusu bu objeleri salt kutu olarak tanımlamanın yerine bir liturjik obje olarak tanımlanmasını daha doğru kılmaktadır⁴. Söz konusu eserler genellikle küçük boyutlu dikdörtgen bir kutu formunda olup, kesik piramidal bir kapağa sahiptirler. Kapak yüzeyi bazı örneklerde bitkisel süsleme veya madalyonlu bir formla bezendiği gibi daha sıklıkla gövde yüzeyindeki bezemenin devamı olarak üçgen veya baklava dilimli bağa sedef kontrast dizimli formda sahip olabilmektedir. Genellikle standart boy olarak 22 x 19 30 cm ölçüleri hakim olup bir büyük boyutlu olan 45 x 25 x 30 cm ölçülerinde örneklerde mevcuttur. İç yüzeyleri genellikle kağıt ile kaplanmasına rağmen günümüze ulaşan örneklerde kağıt yüzeyler kadife veya çuha benzeri bir kumaş ile kaplanmıştır. Bursa kemeri tipinde alt kısımda ayaklar arası bölümler sınırlandırılmıştır. Genellikle bu kısım fildişi veya kemik fileto ile belirginleştirilmiştir. Eserlerin köşelerine denk gelen kısımlar fildişi veya kemik ile abanozun iç içe geçtiği sıçandışi olarak adlandırılan bir fileto ile tahkim edilmiştir. Sıçandışi fileto bu satırları dayanıklı kıldığı gibi esere özgün bir görüntüde katmaktadır. Eserlerin kaplanan ahşap yüzeylerinin genellikle kaplama işlemi yapılmadan önce bazı örneklerde kabaca bazılarında muntazam şekilde kazınarak geometrik kompozisyonun yüzeye öncede tespit edildiği görülmektedir. Bu işlemin ardından kıl testeresi ile uygun formda kesilen kaplama malzemeleri zımpara ile tesviyeleri yapılarak yerlerine oturtulmaktadır. Bu nedenle geometrik formlarda yer yer sapmalar oluşturduğu gözlemlenmiştir.

Türk İnşaat ve Sanat Eserleri Müzesi koleksiyonunda bulunan 10 adet sakalı şerif muhafazası kaplama tekniğine sahiptir. Genellikle sedef ve bağanın kaplama tüm eserlerde karakteristiktir. Şimşir veya pelesenk düz filetolar, bazı örneklerde de fildişi ve abanoz ile oluşturulmuş sıçandışi olarak adlandırılan filetolar, baklava veya üçgen formlu kaplama yüzeyini sınırlandırmaktadır. Yüzeye boncuk tutkalı adı verilen organik tutkal ile tutturulan sedef ve bağa malzemeler zamanla bu malzemenin kirlilik, nem veya ısı değişkenliğine bağlı olarak özelliğini yitirmesi ile birlikte dökülmektedir. Söz konusu

¹Henüz sadece belirli bir yuva içine uygulama düzeyinde olup fildişi malzemenin daha yoğun görüldüğü örneklerdir. Bunun yanında daha çok Mısır ve İran etkisi olan tarsi tekniğin ikinci örnekte yoğun olarak daha fazla öne çıktığı görülmektedir.

²Daha geç dönem örneği olan bu uygulamada arusek sedef denilen özel bir sedef tek başına uygulanmıştır.

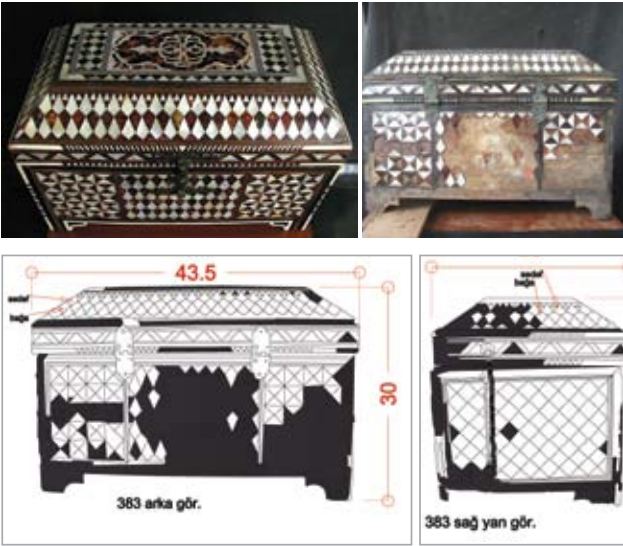
³Bu durum daha çok liturjik bir objenin alınıp satılmasının tepki göreceği görüşünden kaynaklanıyor olmalıdır. Mücevher kutusu ifadesinin bu ihtimali ortadan kaldırdığı fikri oluşmuş olmalıdır.

⁴Abdülaziz Bey, *Osmanlı Adet, Merasim ve Tabirleri Cilt. Adât ve Merasim-i Kadime, Tabirat ve Muamelat-ı Kavmiye-i Osmaniye*, Tarih Vakfı Yurt Yayınları; sayfa 165.

eserlerde en sık bu tahribat görülmektedir. Sedef parçaları ahşap yüzeye doğal hali ile uygulanırken başa parçalar ahşap ile aralarına gelecek ve daha fazla bir renk etkisi bırakacak şekilde ya sülyen boya ya da altın varak ile renklendirilmişlerdir. Böylece şeffaf başa yüzeyinden sülyen kullanılan örneklerde daha koyu kırmızı bir renk elde edilirken altın varak uygulanan örneklerde ise altın hissi uyandıran parlak sarı renk etkisi görülmektedir. Bu uygulama sedef yüzeyin parlaklığı ile başanın daha fazla uyumlu olması için düşünülmüş olmalıdır. Bu tip eserler İstanbul işi olarak da adlandırılmaktadır. Hemen tüm eserlerde görülen bir diğer durum ise orijinal veya daha sonra ki dönemlerde uygulanmış gomalak cilanın zamanla aşınarak ortadan kalkması veya yoğun bir kirlenmeye maruz kalarak koruyucu etkisini yitirmiş olmasıdır. Restorasyon sürecinde eserlerin röleleri çıkarılmış ve fimügasyon işlemine tabi tutulmuştur. Kompozisyonu tespit edilen malzeme, uygun malzeme ile tamamlanma yoluna gidilmiş, muhafazaların ahşap iç kısımları dayanıklılık açısından gözden geçirilerek sağlamlaştırılmıştır. Tüm süreçler geleneksel teknik ve malzemeler ile yapılmıştır.

RESTORASYONU YAPILAN ESERLER:

Envanter no: 383



Ölçü: En: 43,5 cm Derinlik:25 cm Yükseklik:30 cm

Kısa tanım: Sedef, başa, fildişi abanoz sıçan dişi fileto ile kaplı Sakal-ı Şerif muhafazası

Restorasyon öncesi durum: Kutu üzerindeki sedefler yüksek oranda dökülmüş var olanlar yüzeye sabit olmayan haldedir. Sakal-ı Şerif kutusu üzerinde bulun başalar düşmüş olup diğer fileto malzemeleri olan fildişi, abanoz, kurşunlarda eksikler bulunmaktadır. Ayak kısımları kırılmıştır. Kapak Bölümü Ahşabın çekmesine bağlı olarak yerine tam oturmamaktadır. Herhangi bir onarım görememiştir. Yüzeyde kirlilik ve mevcut kaplamaların tutkal özelliği kalmadığından hızlı dökülme durumu gözlenmektedir.

Restorasyon işlemi: Böcek ve kurtlanma gibi organizma tahribatına karşı ilaçlama (fimügasyon) işlemi yapılmıştır.

Orijinal olan sedeflerin yüzeysel olarak temizliği yapılmıştır. Orijinal sedeflerin yüzeyde sağlam tutunması için boncuk tutkal yardımıyla şerbetleme işlemi yapılmıştır. Bu işlem sonrasında kutu üzerindeki ahşabın çekme oranına bağlı olarak görülen bombelikler ve yüzey bozuklukları sıcak sac ve işkence yardımıyla düz bir satıh elde etmek üzere düzeltilmiştir. Kutu üzerinde eksik olan sedef, başa malzemeler orijinaline sadık kalınarak tamamlanmıştır. Fileto eksikleri abanoz, fildişi, kurşun, pelesenk malzemeler sıçan dişi olarak adlandırılan fileto tamamlandı. Kutunu arka ayakları kırılmıştır buna göre tekrar aynı profilde ayaklar kesilerek yerine monte edilmiştir. Tesviye işlemi gerçekleştirilmiştir. Son olarak gomalak cila uygulanmıştır.

Envanter no: 378



Ölçü: En:31 cm Derinlik:18,5cm Yükseklik:21 cm

Kısa tanım: Yüzeyi baklava ve üçgen desenli sedef başa kaplamalı Sakal-ı Şerif muhafazası.

Restorasyon öncesi durum: Yüzeylerde fazla eksik parça bulunmama ile birlikte kaplama malzemesi dayanıklılığını yitirmiş ve eserle bağlantısı zayıflamıştır. Yüzey kirliliği oluşmuş geleneksel teknikte uygulanmış gomalak cila koruyucu yüzeyi ortadan kalkmıştır.

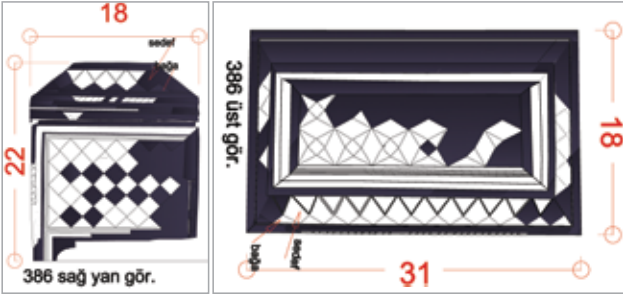
Restorasyon işlemi: Böcek ve kurtlanma gibi organizma tahribatına karşı ilaçlama (fimügasyon) işlemi yapılmıştır. Orijinal olan sedeflerin yüzeysel olarak temizliği yapılmıştır. Orijinal sedeflerin yüzeyde sağlam tutunması için boncuk tutkal yardımıyla şerbetleme işlemi yapılmıştır. İç yüzeyde bulunan ve orijinal olmayan bez kaldırılmış kağıt üzerine işlenmiş motifler ortaya çıkarılmıştır. Sakalı şerif kutusunun yüzeyinde bulunan sedef, başa desenlerde eksik olanlar tamamlanmıştır. Kutunun anahtar aynası mevcut örneklere göre uygun metalden kesilerek yerine uygulandı. Kutu üzerindeki eksiklerin tamamlanmasından sonra tesviye işlemi yapıp gomalak cila uygulanmıştır.

Envanter no: 386

Ölçü: En: 43,5 cm Derinlik: 25cm Yükseklik: 30cm

Kısa tanım: Yüzeyinde baklava ve üçgen desenli sedef, başa kaplama ile sıçan dişi fileto bulunan Sakal-ı Şerif muhafazası

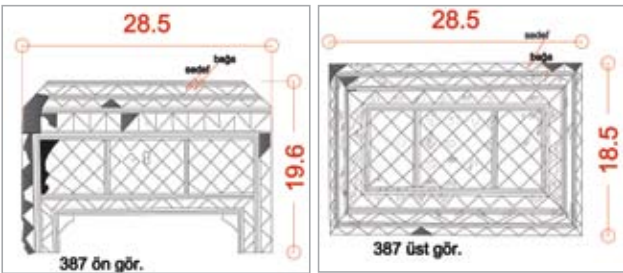
Restorasyon öncesi durum: Kutu üzerinde hem kapak hem de yüzeyde eksik birçok sedef ve başa kaplama bulunmaktadır. Abanoz, pelesenk fileto ile sıçandışi eksikleri bulunmaktadır. Alt kısımda köşebentlerde sedef, fildişi eksikleri bulunur.



Restorasyon işlemi: Böcek ve kurtlanma gibi organizma tahribatına karşı ilaçlama (fimügasyon) işlemi yapılmıştır. Orijinal olan sedeflerin yüzeyel olarak temizliği yapılmıştır. Orijinal sedeflerin yüzeyde sağlam tutunması için boncuk tutkal yardımıyla şerbetleme işlemi yapılmıştır. Yüzeydeki ve kapak üzerindeki üçgen bağlar ve sedefler tamamlanmıştır. Fileto eksikleri giderilmiştir. Sülyen boyalı yüzeyler temizlenerek boya açığa çıkarılmıştır. Tesviye işleminden sonra gomalak cila uygulanmıştır.

Envanter no: 387

Ölçü: En:28,5 cm Derinlik:18,5cm Yükseklik19,6 cm



Kısa tanım: sedef, öküz boynuzu ve bağa kaplama ile şimşir, pelesenk filetoya sahip Sakal-ı Şerif muhafazası, baklava sedef bezeme düz sıvama tekniğiyle yapılmıştır. Kenarlardan Abanoz fileto düz olarak geçilmiştir.

Restorasyon öncesi durum: Yüzeyde fazla eksik parça bulunmamasıyla birlikte kaplama malzemesi dayanıklılığını yitirmiş ve eserle bağlantısı zayıflamıştır. Yüzey kirliliği oluşmuş geleneksel teknikte uygulanmış gomalak cila koruyucu yüzeyi ortadan kalkmıştır.

Restorasyon işlemi: Böcek ve kurtlanma gibi organizma tahribatına karşı ilaçlama (fimügasyon) işlemi yapılmıştır. Eserin

yüzey temizliği yapılmıştır. Orijinal sedeflerin yüzeyde sağlam tutunması için boncuk tutkal yardımıyla şerbetleme işlemi yapılmıştır. Öküz boynuzu sedef ile bezenmiş olan sakalı şerif kutusunun alt renklendirmesi için (toz) toprak boya ile uygun zemin rengi bulunarak işleme başlanmıştır. Kutunun anahtar aynası orijinallerinden alıntıyla uygun metalle tamamlandı. Sedef kutuda eksiklerin tamamlanmasından sonra tesviye işlemi yapıp Son işlem olarak gomalak cila atılmıştır.

Envanter no: 385

Ölçü: En: 23 cm Derinlik:15 cm Yükseklik:16 cm



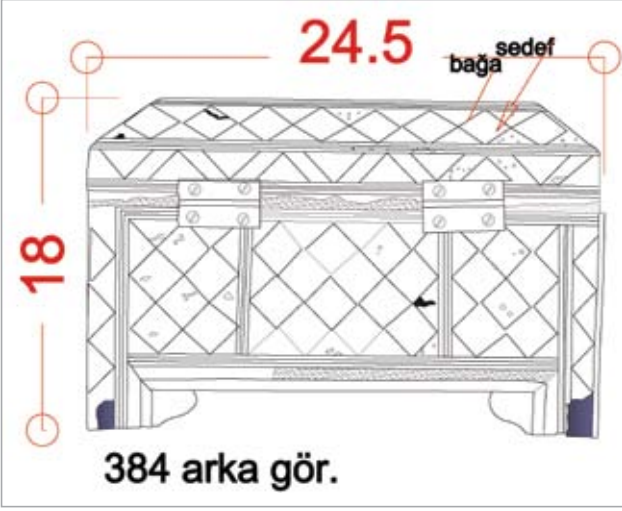
Kısa tanım: Yüzeyi sedef, bağa, abanoz, pelesenk fileto ile kaplanmış Sakal-ı Şerif muhafazası basit simetrik üçgen ve kare formlarla bezenmiştir.

Restorasyon öncesi durum: Kapağın dışındaki Yüzeylerde fazla eksik parça bulunmamasıyla birlikte kaplama malzemesi dayanıklılığını yitirmiş ve eserle bağlantısı zayıflamıştır. Yüzey kirliliği oluşmuş geleneksel teknikte uygulanmış gomalak cila koruyucu yüzeyi ortadan kalkmıştır. Ayak kısmı kırık haldedir.

Restorasyon işlemi: Böcek ve kurtlanma gibi organizma tahribatına karşı ilaçlama (fimügasyon) işlemi yapılmıştır. Eserin yüzey temizliği yapılmıştır. Orijinal sedeflerin yüzeyde sağlam tutunması için boncuk tutkal yardımıyla şerbetleme işlemi yapılmıştır. Bu kutu üzerindeki sedefler bağlar tamamlanmıştır. Fileto eksikleri yeniden kesilip uygulanmıştır. Ayak kısmındaki köşebent sedefler ve uzun sedef fileto lar tamamlanmıştır. Aynı ayak profili çıkarılıp yenisi koyulmuştur. Tesviye işleminden sonra gomalak cila uygulamasıyla tamamlanmıştır.

Envanter no: 384

Ölçü: En: 24,5 cm Derinlik:16cm Yükseklik:18 cm



Kısa tanım: Yüzeyinde sedef, bağa abanoz, pelesenk, şimşir fileto kaplama bulunan Sakal-ı Şerif muhafazası basit simetrik üçgen ve kare formlarla bezenmiştir.

Restorasyon öncesi durum: Yüzeylerde fazla eksik parça bulunmamasıyla birlikte kaplama malzemesi dayanıklılığını yitirmiş ve eserle bağlantısı zayıflamıştır. Yüzey kirliliği oluşmuş geleneksel teknikte uygulanmış gomalak cila koruyucu yüzeyi ortadan kalkmıştır. Fileto eksikleri bulunmaktadır.

Restorasyon işlemi: Böcek ve kurtlanma gibi organizma tahribatına karşı ilaçlama (fimügasyon) işlemi yapılmıştır. Eserin yüzey temizliği yapılmıştır. Orijinal sedeflerin yüzeyde sağlam tutunması için boncuk tutkal yardımıyla şerbetleme işlemi yapılmıştır. Bu kutu üzerindeki sedefler bağalar tamamlanmıştır. Fileto eksikleri giderilmiştir. Koyulan sedeflerin bağaların filetoların tesviyesinden sonra gomalak cila ile tamamlanmıştır.

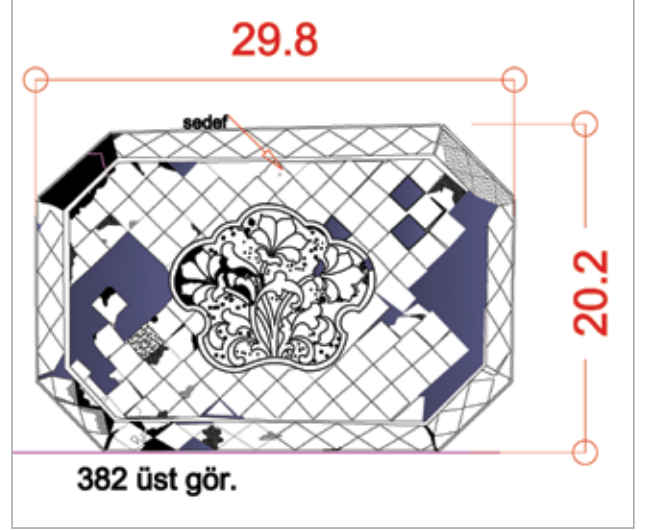
Envanter no: 382

Ölçü: En: 29,8 cm Derinlik: 20,2cm Yükseklik: 17,3

Kısa tanım: Yüzeyi sıvama sedef ile abanoz fileto ile kaplı Sakal-ı Şerif muhafazası sekizgen formlu olup buna bağlı olarak 8 adet ayak üzerinde durmaktadır. Kapak bölümü gümüş menteşe ile sabitlenmiştir, orta kısmında bitkisel bezemeye sahiptir.

Restorasyon öncesi durum: Yüzeylerde sedef kaplama parçalar düşmüş halde olmakla birlikte var olan kaplama malzemesi dayanıklılığını yitirmiş ve eserle bağlantısı zayıflamıştır. Yüzey kirliliği oluşmuş geleneksel teknikte uygulanmış gomalak cila koruyucu yüzeyi ortadan kalkmıştır. Orijinal menteşesine sahip olmakla birlikte bu kısım fonksiyonunu yitirmiş haldedir.

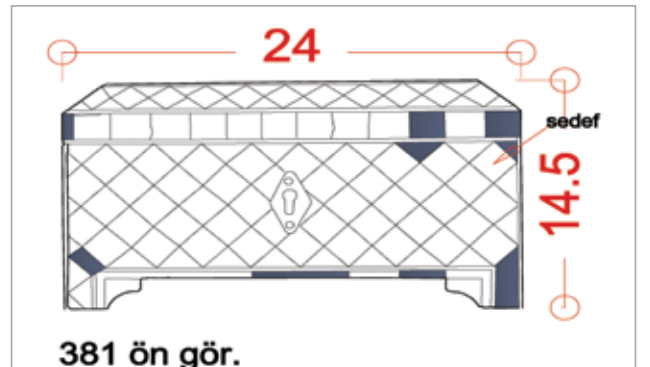
Restorasyon işlemi: Böcek ve kurtlanma gibi organizma



tahribatına karşı ilaçlama (fimügasyon) işlemi yapılmıştır. Eserin yüzey temizliği yapılmıştır. Orijinal sedeflerin yüzeyde sağlam tutunması için boncuk tutkal yardımıyla şerbetleme işlemi yapılmıştır. Bu işlem sonrasında kutu üzerindeki ahşabın çekme oranına bağlı olarak görülen bombelikler ve yüzey bozuklukları sıcak sac ve işkence yardımıyla düz bir sath elde etme üzere düzeltilmiştir. Kutu üzerinde eksik olan sedef ve abanoz parçaları orijinaline sadık kalınarak tamamlandı ayak bölümünde bulunan sedef köşebentler tamamlanmıştır. Gümüş menteşesi eksik bölümü lehim yardımıyla yerine monte edilmiştir. Bütün bu işlemlerden sonra tesviye işlemi uygulanmıştır. Son olarak gomalak cila sürülerek işlem tamamlanmıştır.

Envanter no: 381

Ölçü: En:24 cm Derinlik: 15,5cm Yükseklik:14,5 cm

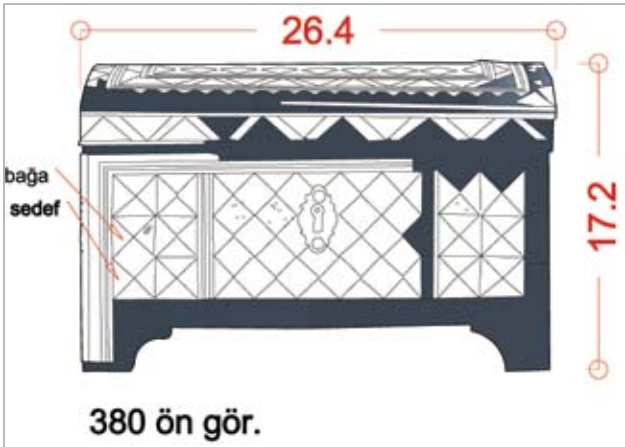


Kısa tanım: Yüzeyi sıvama sedef, yan filetolar düz abanoz kaplı Sakal-ı Şerif muhafazası baklava dilimi halinde sedef bezeme düz sıvama tekniğiyle yapılmıştır. Kenarlardan Abanoz fileto düz olarak geçilmiştir.

Restorasyon öncesi durum: Yüzeylerde fazla eksik parça bulunmamakla birlikte kaplama malzemesi dayanıklılığını yitirmiş ve eserle bağlantısı zayıflamıştır. Yüzey kirliliği oluşmuş geleneksel teknikte uygulanmış gomalak cila koruyucu yüzeyi ortadan kalkmıştır.

Restorasyon işlemi: Böcek ve kurtlanma gibi organizma tahribatına karşı ilaçlama (fimügasyon) işlemi yapılmıştır. Eserin yüzey temizliği yapılmıştır. Orijinal sedeflerin yüzeyde sağlam tutunması için boncuk tutkal yardımıyla şerbetleme işlemi yapılmıştır. Kutu üzerinde eksik olan abanoz filetolar tamamlanmıştır. Eksik sedef parçalar onarılıp yerinde olmayanlar tamamlanmıştır. Bütün bu işlemlerden sonra tesviye işlemi uygulanmıştır. Son olarak gomalak cila sürülerek restorasyon işlemi tamamlanmıştır.

Envanter no: 380



Ölçü: En: 26,4 cm Derinlik:16cm Yükseklik:17,2 cm

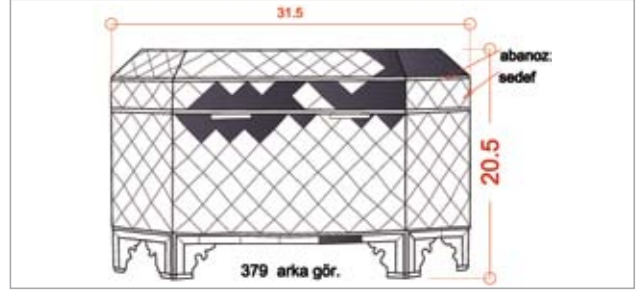
Kısa tanım: Yüzeyi sedef, bağa ve fildişi fileto ve abanoz pelesenk fileto ile kaplı Sakal-ı Şerif muhafazası basit simetrik üçgen ve kare formlarla bezenmiştir.

Restorasyon öncesi durum: Objeye üzerinde kapak bölümünde fileto eksikleri bulunmamaktadır. Sedef ve bağa kaplama parçaları ön yüzey dışında görülmektedir. Kapak yüzeyinde küçük üçgen sedefler düşmüştür. Yüzey kirliliği oluşmuş geleneksel teknikte uygulanmış gomalak cila koruyucu yüzeyi ortadan kalkmıştır.

Restorasyon işlemi: Böcek ve kurtlanma gibi organizma tahribatına karşı ilaçlama (fimügasyon) işlemi yapılmıştır. Eserin yüzey temizliği yapılmıştır. Orijinal sedeflerin yüzeyde sağlam tutunması için boncuk tutkal yardımıyla şerbetleme işlemi

yapılmıştır. Kutu yüzeyinde kapak bölümünde bulun eksik üçgen sedef ve bağlar tamamlanmıştır. Eksik filetolar kesilip orijinaline sadık kalınarak yerine konularak, eksik olan fildişi filetolar tamamlanmıştır. Tesviye işleminden sonra gomalak cila uygulaması yapılmıştır.

Envanter no: 379



Ölçü: En:31,5 cm Derinlik:20cm Yükseklik:20,5 cm

Kısa tanım: Yüzeyinde sedef ve konturlarında abanoz fileto bulunan sekizgen kaideli Sakal-ı Şerif muhafazası.

Restorasyon öncesi durum: Yüzeylerde fazla eksik parça bulunmamakla birlikte kaplama malzemesi dayanıklılığını yitirmiş ve eserle bağlantısı zayıflamıştır. Yüzey kirliliği oluşmuş geleneksel teknikte uygulanmış gomalak cila koruyucu yüzeyi ortadan kalkmıştır.

Restorasyon işlemi: Böcek ve kurtlanma gibi organizma tahribatına karşı ilaçlama (fimügasyon) işlemi yapılmıştır. Eserin yüzey temizliği yapılmıştır. Orijinal sedeflerin yüzeyde sağlam tutunması için boncuk tutkal yardımıyla şerbetleme işlemi yapılmıştır. Eksik olan abanoz filetolar tamamlanmıştır. Yine yüzeyi tümüyle kaplamış olan sedef parçalarının eksik kısımları tamamlanıp yerine uygulanmıştır. Sedef eksiklerinin tamamlanmasından sonra tesviye işlemi yapılarak son işlem olarak gomalak cila atılmıştır.

1- Henüz sadece belirli bir yuva içine uygulama düzeyinde olup fildişi malzemenin daha yoğun görüldüğü örneklerdir. Bunun yanında daha çok Mısır ve İran etkisi olan tarsi tekniğinin ikinci örnekte yoğun olarak daha fazla öne çıktığı görülmektedir.

2- Daha geç dönem örneği olan bu uygulamada arusek sedef denilen özel bir sedef tek başına uygulanmıştır.

3- Bu durum daha çok liturjik bir objenin alınıp satılmasının tepki göreceği görüşünden kaynaklanıyor olmalıdır. Mücevher kutusu ifadesinin bu ihtimali ortadan kaldırdığı fikri oluşmuş olmalıdır.

4- Abdülaziz Bey, Osmanlı Adet, Merasim ve Tabirleri Cilt. Adât ve Merasim-i Kadime, Tabirat ve Muamelat-ı Kavmiye-i Osmaniye, Tarih Vakfı Yurt Yayınları; sayfa 165.