

Köseoğlu, Emine ve Burkut, Emine Banu, 2016, Abdülhak Şinasi Hisar'ın "Çamlıca'daki Eniştemiz" Romanında Mekânı ve Mekânsal Belleği Haritalamak, 9. Uluslararası Üsküdar Sempozyumu, 11-13 Kasım, İstanbul.

## ABDÜLHAK ŞİNASI HİSAR'IN "ÇAMLICADAKİ ENİŞTEMİZ" ROMANINDA MEKÂNI VE MEKÂNSAL BELLEĞİ HARİTALAMAK

Emine Köseoğlu<sup>1</sup>

Emine Banu Burkut<sup>2</sup>

Boğaz gümüş bir mangal, kaynatır serinliği;  
Çamlıca'da, yeredir göklerin derinliği...  
...Her akşam camlarında yangın çıkan Üsküdar,  
Perili ahşap konak, koca bir şehir kadar...  
Bir ses, bilemem tanbur gibi mi, ud gibi mi?  
Cumbalı odalarda inletir ' Katibim'i...

N.F.KISAKÜREK

### ÖZET

Abdülhak Şinasi Hisar (1887-1963) yirminci yüzyıl Türk edebiyatının önde gelen roman, hatıra, biyografi ve hikâye yazarlarından biridir. Hisar, eserlerinde İstanbul'u ve özellikle çocukluk yıllarının geçtiği Boğaziçi, Büyükkada ve Çamlıca'yı hatıralarına dayanarak anlatmaktadır. Abdülhak Şinasi Hisar'ın "Çamlıca'daki Eniştemiz" (1944) romanı, Üsküdar ve enişte Hacı Vamık Beyefendi'nin Çamlıca'daki köşkünde geçmektedir. Yazar, Osmanlı'nın son devirleri ile I. Dünya Savaşı'nın ilk yılları içinde enişteyi ve yaşadığı mekânları hatıralarına dayanarak anlatmaktadır. Bu hatırlama eylemi incelendiğinde "mekân", belleğe ilişkin önemli bir bilgi deposu haline gelmektedir. "Bellek", geçmişteki deneyimlerin ve yaşantıların hatırlanma durumudur. Geçmişte yazarın, duyumsal ve deneyimsel olarak algıladığı mekân kendi "mekânsal belleğini" oluşturmaktadır. Bu çalışmada, Abdülhak Şinasi Hisar'ın Çamlıca'daki Eniştemiz (1944) romanındaki mekânlar "bellek" üzerinden okuyarak ve mekân-bellek ilişkisi kurulmuş, romanı haritaları oluşturulmuştur. Mekânlar güncel haritalar üzerine işaretlenerek romanın "mekânsal imaj haritaları" ve "zihinsel haritaları" çıkarılmıştır. Bu haritalar ile romanın mekânsal okuması yapılmıştır. Sonuçlar bir romanın mekânsal içeriğini görsel düzlemlerde ortaya koymak ve günümüzdeki mekânlarla ilişkisini anlayabilmek açısından önemlidir.

**Anahtar Kelimeler:** Abdülhak Şinasi Hisar, Çamlıca'daki Eniştemiz, Üsküdar, mekân, mekânsal bellek, mekânsal imaj haritası, zihinsel haritalar

<sup>1</sup> **Emine Köseoğlu** Yardımcı Doçent Doktor, Fatih Sultan Mehmet Vakıf Üniversitesi Mimarlık ve Tasarım Fakültesi koseogluemine@gmail.com

<sup>2</sup> **Emine Banu Burkut**<sup>2</sup> Y. İç Mimar, Fatih Sultan Mehmet Vakıf Üniversitesi Mimarlık Doktora Programı burkutbanu@gmail.com

## Giriş

Abdülhak Şinasi Hisar (1887-1963) yirminci yüzyıl Türk edebiyatının önde gelen roman, hatıra, biyografi ve hikâye yazarlarından biridir. Abdülhak Şinasi Hisar'ın roman türündeki eserleri; "Fahim Bey ve Biz" (1941), "**Çamlıca'daki Eniştemiz**" (1944), "Ali Nizami Bey'in Alafrangalığı ve Şeyhliği" (1952), anı ve deneme türündeki eserleri; "Boğaziçi Mehtapları" (1943), "Boğaziçi Yalıları" (1954), "Geçmiş Zaman Köşkleri" (1956) dir.

Bu çalışmada, Abdülhak Şinasi Hisar'ın "Çamlıca'daki Eniştemiz" (1944) romanında **mekânı ve mekânsal belleğin haritalanması** konu alınmaktadır. Romanda halasının kocası olan ve akrabalar arasında “Deli enişte” tabiriyle tanınan, defterdarlık valilik gibi görevleri bulunan Hacı Vamık Beyi kişiliği ve yaşamını 27 bölümde anlatmaktadır. Yazar, enişte Hacı Vamık Bey ve halası vefat ettikten sonra enişteye ait eski bir fotoğraf üzerinden onu çeşitli özellikleriyle anlatırken, eniştenin bulunduğu zaman ve mekânları anılarına/hatıralarına dayanarak kurgulamıştır. Yazar, değişik huyları, sohbetleri, yemek yiyişleri, korkuları, eğlenceye düşkünlüğü vs. aktararak kişini portresini ayrıntılı bir şekilde çizmektedir. Romanda çizilen portrelere bağlı olarak mekânlar da değişmektedir.

Romanda Tanzimat’tan II. Meşrutiyete kadar olan zamanda Çamlıca’nın yaşamı, doğası ve son dönemini yaşayan Osmanlı’nın renkli yanları yansıtılır. Enişte, bu dönemde Babıali’de defterdar, mutasarrıf ve valilik görevleri yapmıştır. Enişte satın aldığı Çamlıca’daki köşkü, uzun tereddütlerden sonra her tarafını yeşil renge boyatmış, memuriyetle Arabistan vilayetlerine gittiği zaman Çamlıca’daki köşkün hayaliyle yaşamaktadır. Deli eniştenin son olarak gittiği vilayetten azledilince artık o da bir daha ayrılmamak üzere Çamlıca’daki köşküne kavuşmuş olur.

Hisar için Çamlıca’daki köşk sadece bir mekân değil aslında bir semboldür. Gençliğinde yaşama sebeplerinden biri olan köşk, yaşlılığında ve yalnızlığında tüm önemini yitirmiştir. Eserde, yazar bu olayları anlatırken ayrıntılı tasvirler yaparak özlemine çektiği zamanı ve dünyayı anlatmaktadır.

## Yöntem

Bu çalışmada haritalama yöntemi kullanılmıştır. Zihinsel harita kişinin yaşam çerçevesinde oluşan olguların kalitesiyle ve göreceli konumlarıyla ilgili bilgiyi kodlamasına ve depolamasına yarayan bir dizi süreçtir (Morval,1985)<sup>3</sup>. Bellek ve mekânsal belleğin zihinsel imajlara etkisine ilişkin çeşitli araştırmalar yapılmıştır (Kosslyn-Pick, Fariello, 1974)<sup>4</sup>. Ribey (1980) zihinsel haritaları, bireylerin kente ilişkin algılarını öğrenmede bir araç olarak görmektedir (Şekil 1).

<sup>3</sup> J. Morval, Çevre Psikolojisine Giriş, çev. Nuri Bilgin, Ege Üniversitesi Edebiyat Fakültesi Yayınları, İzmir, 1985

<sup>4</sup> Kosslyn-Pick, Fariello, Cognitive Maps In Children and Men, Child Development,1974, 45, 707-716



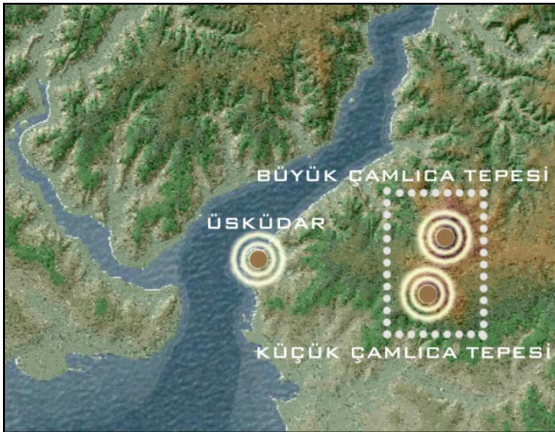
**Şekil 1 Zihinsel Haritaların Oluşum Süreci (Ribey, 1980)<sup>5</sup>**

Bu çalışmada, romanın "mekânsal imaj haritaları" ve "zihinsel haritaları"ni oluşturmak için 4 aşama izlenmiştir.

1. Romanın metin okumaları yapılmıştır. Eniştenin yaşadığı ve belleğinde iz bırakan mekânlar ve romanda ismi geçen mekânlara ait metinler bulunmuştur.
2. Bu metinlerdeki ismi geçen yazarın belleğinde kalan mekânlar listelenmiştir.
3. Romanda ismi geçen mekânların listeleri, güncel haritalar üzerinde işaretlenmiş ve bağlantıları tespit edilmiştir.
4. İşaretlenen mekânlar ve bu mekânların günümüzde ki kullanımı güncel haritalarla karşılaştırılarak romanın haritaları oluşturulmuştur.

### **Çamlıca'nın Konumu ve Önemi**

Çamlıca, İstanbul'un Anadolu yakası Üsküdar ilçesi sınırları içerisinde (Üsküdar-Ümraniye arasında) yer alan ve konumu itibariyle İstanbul'a ve Boğaziçi'ne hâkim manzaralarının görülebileceği iki tepenin adıdır. Bu iki tepeden biri Büyük Çamlıca 262 m. Küçük Çamlıca 226 m. yüksekliğindedir ve iki tepeyi birbirinden ayıran noktada Kısıklı semti bulunur.<sup>6</sup>



**Şekil 2 Çamlıca'nın konumu**

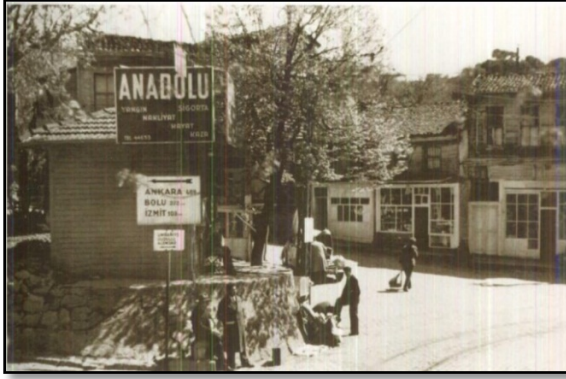
Çamlıca'nın, hem Marmara'yı, hem Boğazı bu arada Haliç'in önemli bir kısmını ve Haliç'le Marmara arasındaki tarihi yarımada'yı en iyi gören yer olmasıdır. Çamlıca'dan tarihi yarımada'daki tarihi eserlerin kurulduğu İstanbul'un yedi tepesini çok rahat seçilebilmektedir. İstanbul silüetinin en güzel izlenebilecek mekân Çamlıca'dır.

Çamlıca konumu ve ulaşım bakımından incelediğimiz zaman iki tepeyi (Büyük ve Küçük Çamlıca) ayıran Kısıklı'dan tarihi bir

<sup>5</sup> F. Ribey, Les Cartes Mentales, Satrausbourg, 1980, s.6.

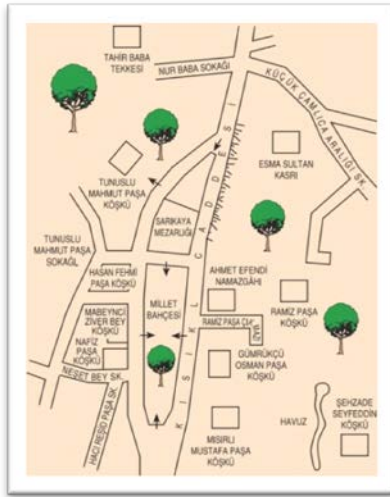
<sup>6</sup> , Metin Tuncel, Nurten Ünal, Üsküdar'ın Simgesi Haline Gelmiş Bir Tepe: Çamlıca, 4.Üsküdar Sempozyumu, Cilt 1, İstanbul, 2006, s.135

yolun geçtiği görülmektedir<sup>7</sup> (Resim 1). Bu yol Üsküdar iskelesinden başlayarak iki Çamlıca arasından geçip Hicaz'a kadar ulaşan yoldur. Bu bakımdan önemli bir güzergâhta bulunmaktadır.



Resim 1 Kısıklı- Çamlıca tarihi yol güzergâhı(Anonim, 2006) Resim 2 Üsküdar-Bağlarbaşı-Kısıklı hattı (Anonim, 2006)

Çamlıca, şehir içi ulaşımında da bir “ilk” olması özelliğine sahiptir. Anadolu Yakası'nın ilk tramvay hattı olan ve 1928 yılında işletilmeye açılan Üsküdar-Bağlarbaşı-Kısıklı hattı (4600 m.) Çamlıca tepelerinden İstanbul halkının istifade etmesini daha da kolaylaştırmıştır<sup>8</sup> (Resim 2). Avrupa Yakası'nda 19.yy da işletilmeye başlayan tramvayların Anadolu Yakası'nda ilk defa Üsküdar–Kısıklı arasında başlaması Çamlıca'ya verilen önemi vurgulamaktadır.



Şekil 2 Millet Bahçesi etrafındaki

#### Köşkler 12

<sup>7</sup> Anonim, Bir Ulu Rüya'yı Görenler Şehri Üsküdar, 2006, s.155

<sup>8</sup> Vahdettin Ergin, İstanbul'un Anadolu Yakası'nda İlk Tramvay Hattı Üsküdar-Kısıklı, II. Üsküdar Sempozyumu, İstanbul 2005, I, 121-126.

<sup>9</sup> Çelik Gülersoy, Çamlıca Tepeleri, Dünden Bugüne İstanbul Ansiklopedisi, II., İstanbul,1995

<sup>10</sup> Murat Koç, Tanzimat Dönemi Yazarları ve Çamlıca, İlmî Araştırmalar 8, İstanbul 1999

<sup>11</sup> Mehmet Mermi Haskan, Yüzyıllar Boyunca Üsküdar, C.3, Üsküdar Bel. Yayınları, İstanbul, 2001. s.1294

<sup>12</sup> age s.1349

Gülersoy, 19. yy başında Çamlıca ve çevresinde sadece birkaç bağ evi bulunduğunu ve padişahlar da bu yörelere ancak av için çıkar veya atla gezintiler yaptıklarından bahsetmektedir<sup>9</sup>. Abdülaziz zamanında Çamlıca'ya geniş bir yolun açılması, gidiş gelişi kolaylaştırmıştır. Bahçe-i Umumi, Millet Bahçesi ve Çamlıca Bahçesi gibi adlarla anılan bir bahçenin açılması, Çamlıca'ya olan rağbeti daha da arttırmıştır.<sup>10</sup> Çamlıca ve çevresine rağbetine artmasıyla beraber Millet Bahçesi'nin etrafında birçok devlet erkânı burada köşk sahibi olmuştur<sup>11 12</sup> (Şekil 2).

"Üsküdar ilçesinde, Altunizade'ye 300 m, Kısıklı'ya 500 m uzaklıktadır. Kuzeyden ve güneyden Ümraniye-Üsküdar yol güzergâhı ile sınırlanmıştır. Yaklaşık 19.500 metrekarelik bir alana sahip olan Millet Bahçesi, Üsküdar semti ve çevresinin en büyük bahçelerinden biridir; halk arasında "Millet Parkı" olarak da isimlendirilmektedir. 1867-1870 arasında, Kısıklı yolu üzerinde Bağlarbaşı civarındaki yeşil alan bir belediye bahçesi olarak kurulmuş, İstanbul'un halka açık ilk

bahçelerinden biri olmuştur. Çamlıca Bahçesi diye de anılan bahçe zamanla bozulmuş, 1933-1935 arasında ele alınıp düzenlenerek halka yeniden açılmıştır." <sup>13</sup>

Günümüzde de Çamlıca ve çevresi tarihi, turistik ve ulaşım açısından önemini korumaktadır. Bu bölgede Boğaziçi Köprüsü'<sup>14</sup>nün (1973) açılmasında sonra anaarter ve bağlantı yollarının geçmesi ile mekânsal olarak değişmiştir. <sup>15</sup> (Resim 3)



**Resim 3 Boğaziçi Köprüsü girişinden (Avrupa-Anadolu) Çamlıca tepelerine bakış, 2016 (Emine Banu Burkut, Kişisel Arşiv)**

### **Edebiyatta Çamlıca**

Çamlıca, Türk edebiyatı içinde önemli bir yerdir ve Tanzimat devri şair ve yazarlara ilham kaynağı olmuştur. Tanzimat dönemi yazarlarında önemli bir yer tutan Çamlıca, bu yazarlar için bir fikir ve edebiyat merkezi, edebi eserleri renklendiren önemli bir buluşma mekânı olmuştur.

Tanzimat dönemi yazarlarının eserlerinde Çamlıca, çeşitli yönleriyle yer almıştır. Roman, şiir ve hikâyelerin yansıra, yazarların hatıralarında önemli bir yere sahiptir. Tanzimat edebiyatının öncü isimlerinden Namık Kemal ilk edebi roman olarak kabul edilen *İntibah*'ta mekân olarak Çamlıca'yı seçmiştir. Rezaizade Mahmut Ekrem'in *Araba Sevdası* romanının birinci kısmında Çamlıca'yı anlatmaktadır. Abdülhak Şinasi Hisar'ın "Çamlıca'daki Eniştemiz" (1944) romanında çocukluğunun geçtiği Çamlıca'yı eniştesi Hacı Vamık Bey ve köşkü üzerinden anlatmaktadır.

<sup>13</sup> F. Yaltrık, "Millet Bahçesi", Dünden Bugüne İstanbul Ansiklopedisi, Kültür Bak.-Türk Tarih Vakfı Yay., Cilt 5, İstanbul, 1994, s. 462.

<sup>14</sup> 15 Temmuz Şehitler Köprüsü, 1.Köprü

<sup>15</sup> Üsküdar ve Çamlıca çevresinde yeni projelerin yapılması gündeme gelmiştir. Çamlıca camii, Çamlıca Tv Kulesi tepesi, Üsküdar-Ümraniye Metro Hattı ve Üsküdar Marmaray bağlantı yolu, Avrasya Tüneli gibi projeler bölgenin mekânsal gelişimini daha da hızlandırmaktadır.

## Mekân ve Mekânsal Bellek

Mekân, yer, mahal; ev, oturulan yer anlamlarına gelir.<sup>16</sup> Mekân, kişilerin belli bir zamanda başlarından geçen olayların gerçekleştiği bir yer olması sebebiyle de olay çevresinde gelişen metinlerin yapısını oluşturan öğelerden biridir.

Mekânsal belleği anlamak için öncelikle mekân-bellek-çevre ilişkisini kurmak gerekmektedir. İnsan belleğinde fiziksel çevrenin bellekte 'kalıcılığı' konusunda Cooper-Markus(1978)<sup>17</sup>, Helphand (1978),<sup>18</sup> Hester-O'Donnel (1987)<sup>19</sup> ve Ladd (1977) çalışmalar yapmışlardır. Lynch (1956) kent sakinleri ile görüşmeler yapmıştır. Cobb (1969)<sup>20</sup> otobiyografik analizleri değerlendirmiştir. Bellekte kalan mekân öğeleri, mekânın kullanım türüne, kullanım süresine (deneyime ve bilgi birikimine) ve en önemlisi mekânı kullanan kişiye göre değişiklik göstermektedir.<sup>21</sup>

Romanda Hisar, geçmiş zamanı yakalamak için romanda mekânları kullanmaktadır. Hatırlamanın gerçekleşebilmesi için öncelikli unsur mekândır. Bellek mekâna tutunur ve hatırlama/anımsama ancak mekânla gerçekleşir.

### "Çamlıca'daki Eniştemiz " Romanında Mekân

Çamlıca'daki Eniştemiz (1944) romanı 27 bölümden oluşmaktadır. Bu bölümlerde ayrıntılı tasviri yapılan Üsküdar ve Çamlıca çevresi ele alınmıştır. Eserin başlangıcında 'Deli Eniştemizin Resmi' bölümünde yazarda enişteye ait bir fotoğraf bulunmaktadır. Fotoğrafın arka tarafında *Rumi / Fi 12 Şubat 1312* tarihi yazmaktadır. Bu tarih Miladi 24 Şubat 1897 ye tekabül etmektedir. Bu fotoğraf üzerinden yazarın hatıraları canlanmaya başlamıştır (Hisar 1944, 13).

“...çocukça, mütevekkil, dindar ve gönüllü hayatlarını hatırlıyorum. Deli eniştemizin etrafını dinleyen gözleri, gûya bir anahtar gibi, şimdi bana bütün o âlemi açıyor. Ve ben de gûya rüya görür gibi, kendimi o eski zaman içinde buluyor, şimdi içimde artık susmuş olan bütün o hayatın çağılısını hatırlayarak, eski sesleri ve eski lezzetleri duyar gibi oluyorum.”

Hisar, çocukluğuna ait hatıralarında, enişte ve halanın Çamlıca'daki köşküne ulaşmak için Boğaziçi'nden Üsküdar'a yaptıkları vapur yolculuğunu çocukluk heyecanı içinde anlatmaktadır.

“ Üsküdar vapuruna uzun bir sefere gidiyor gibi yerleşirdik. Ya hele Üsküdar iskelesine çıkıp bir arabaya bindiğimiz zaman eniştemiz bize öyle memnun bir eda ile bakarak gülümsedi ki, bu bakışın ve bu tebessümün aşağı yukarı: "Oh, hele şükür! Bütün İstanbulluları aldattık, hepsinin

<sup>16</sup> Ferit Devellioğlu, Osmanlıca-Türkçe Ansiklopedik Lûgat, Ankara: Aydın Kitabevi Yayınları,1996

<sup>17</sup> Cooper-Markus, Remembrance of Landscapes Past, Landscape, 1978, Cilt2,3.

<sup>18</sup> Helphand. K.I, Environmental Autobiography, Childhood-City Newsletter 14, 1978, 8-17.

<sup>19</sup> Hester, R., O'Donnell, Inner and Outer Landscapes-Integrating Psychoterapy with Design, JSAP, U. of New Mexico,1987, Vol.5, s. 30-36

<sup>20</sup> E. Cobb, The Ecology of Imagination in Childhood, P Shepard ve D. Mckinley (der), The Subversive Science, Boston, Houghton-Mifflin, 1969, s. 122-132

<sup>21</sup> Nilüfer Öymen Özak, Bellek Ve Mimarlık İlişkisi Kalıcı Bellekte Mekânsal Öğeler, Doktora Tezi, İstanbul Teknik Üniversitesi, Fen Bilimleri Enstitüsü, 2008

ellerinden kurtulduk: Şimdi, Çamlıca'da, halanızın yanında, rahatımıza bakalım ve kaymak yiyelim!"

Romannın Çamlıca'yı detaylı anlatan bölümleri, 'Eski Çamlıca', 'Çamlıca'daki Eniştemizin Köşkü' 'Çamlıca'da Günler ve Geceler' dir.

'Eski Çamlıca' bölümünde yazar vapurla Üsküdar'a heyecanla gidişlerini anlatmaktadır. Yazarın çocukluğunda Üsküdar İskeleyi ve etrafındaki karışıklığı şu sözlerle ifade etmektedir. (Hisar 1944, 23).

"Üsküdar'a gidişler, daima eğlenceliydi. Fakat o zamanlarda Üsküdar iskelesinin etrafı, insan sefaletlerinin bir sergisi gibi, öyle izdihamlı, sıkışık, karanlık, köpekli, sinekli, kirli ve kasvetliydi ki, bana âdeta korkuya benzer bir eza verirdi."

Hisar, arabayla sevinçle Çamlıca semtlerine doğru yol alırken hissettiği duyguları şöyle ifade etmektedir (Hisar 1944, 23-24).

"Fıstık ağacı, Bağlarbaşı, Servilik, Nuhkuyusu, gibi safvetli ve şiirli isimler duyulur. İnsan buralarda: "Keşke uzun bir ömrüm olsaydı da zamanlarımı bu yerler arasında taksim ederek her birinde ayrı ayrı seneler yaşayabilseydim!"

"..sağda Rum ve Ermeni mezarlıklarını bırakır, yavaş yavaş daha yükseklerle çıkardık. Burada, çoğu eski Ermeni ailelerine ait büyük köşkleriyle Tophanelioğlu, İstanbul'un hemen her yanından görünen camisiyle Altunizâde, o güzel ve uzun Koşuyolu ve onlarla birlikte, Çamlıca'nın yüksekliği başlardı. Bu yollarda dakikadan dakikaya adeta yükseldiğimi, güya neşesinden çağlayan bir sessiz çalgıya sarılıyor ve bu ruha kendim de içimden yüксеle yüксеle varıyormuşum gibi, Çamlıca'yla dolduğumu duyardım."

"... büyük vezir köşklarine rastlanırdı. Sonra, yol ortasında, sarı duvarlı bir eski mezarlık, bir bahçe içinde Şeriflerin köşkü, Sarıkaya yokuşu, ismi bile kadifeli bir servet ve ihtişam hatıra getiren Mustafa Fazıl Paşa köşkü ve karşısında, gariptir ki o zamanlarda bile bu isimle çağırılmasına cesaret olunan Millet bahçesi gelirdi. Biraz ötedeki bir yere lezzetli bir kısaltıyla Tunus'un bağı denirdi. Bütün bu büyük köşkların hemen hepsi bahçeleri içinde ve ağaçları arasında hususi birer tabiat sahibi gibiydiler."

" Nihayet, asıl Çamlıca demek olan Kısıklı Caddesi, solda, Büyük Çamlıca sağda, Kısıklı meydanında, Küçük Çamlıca yolları başlar ve etrafı yine şairane isimler sarardı. Karşımızda uzun Alemdağ'ı Caddesi, sağ tarafta Suphi Paşanın kır menekşesi kokular ve bülbül sesleriyle meşhur büyük korusu, daha ileride, Libâdiye, korunun arkasından geçen Bulgurlu caddesi üstünde, sol tarafta, Hanım seddi denen bir yer vardı ki, hakikat, o civardaki köşklere bulunan hanımlar, akşamları buraya gelirler, serili ehamlar üstünde otururlardı. Daha sonra Bulgurlu ve Söğütlü çayırı gelirdi ki orada Hüseyin Cahit Beyin hikâye ettiği köy düğünleri olurdu."

Yazar Çamlıca'ya geldiğinde hissettiği duyguları şu sözlerle ifade etmektedir. (Hisar 1944, 24).

" Boğaziçi'nin mavi havasını, içtiğim lezzetli bir su gibi, Çamlıca'nınkini de kokladığım bir çiçek gibi duyardım. Bunu kimseden duymamış ve kimseye de sormamış olduğum halde ben, Çamlıca'nın niçin böyle yüksek ve havasının da bir buhurdandan yükselen kudsî kokular gibi tesirli ve titrek olduğunu bilirdim. Bu, muhakkak, bütün güzelliklerin içiçe geçerek birleşmesiyle, iyi atılmış pamuklar gibi hasıl ettikleri bir yükselişti".

Hisar, Çamlıca sanki nedir? Sorusuna;

- Çamlıca demek; hem çam, hem fıstık ağaçlarıyla dolu büyük korular
- Çamlıca demek; Namık Kemal-Sezai neslinin bu semte methiyeleriyle verdiği manalar
- Çamlıca demek; Abdülhak Hamid'in Suphi Paşa korusundaki kayası, birçok zarafet hatıraları, atlar, arabalarla gezilen yerler
- Çamlıca demek; bütün Osmanlı devrinin son ihtişamları
- Çamlıca demek; aşk, hatıralı ve şifli, güzel ve biraz baş döndürücü bir semt demekti.

Şeklinde cevap vermektedir. (Hisar 1944, 25-26). Yazar Eski Çamlıca bölümünde, Çamlıca'nın tamamen Müslüman ve Türk muhiti olduğu vurgulanmaktadır (Hisar 1944, 26).

Çamlıca'daki enişte Hacı Vamık Bey'in köşkünü şöyle tarif etmektedir. (Hisar 1944, 26).

“Kısıklı'dan ayrılan ve Küçük Çamlıca tepesi eteklerinde, caddeden saparak ve Suphi Paşa korusu önünden geçerek, Çilehane'ye giden uzun yol üstünde, sağda, deli eniştemizin yüksek ve güzel ağaçlı, bakımsız bir bahçenin ortasındaki köşküne varırdık. “

### "Çamlıca'daki Eniştemiz" Romanında Mekân ve Mekânsal Belleğin Haritalanması

"Çamlıca'daki Eniştemiz" romanı 27 bölümden oluşmaktadır. Romanın bölümlerine ait zihinsel haritalar çıkarılmıştır (Şekil 3). Bu bölümler ve yazar için ifade ettiği anlar renklerle belirtilmiştir. İlk bölümlerde heyecanlı ve ümit var (turuncu/kırmızı) olan yazar son bölümde hala ve eniştesinin hastalanıp ölmesiyle beraber hasret ve hüznün (gri/siyah) duygularını bir arada yaşamaktadır.



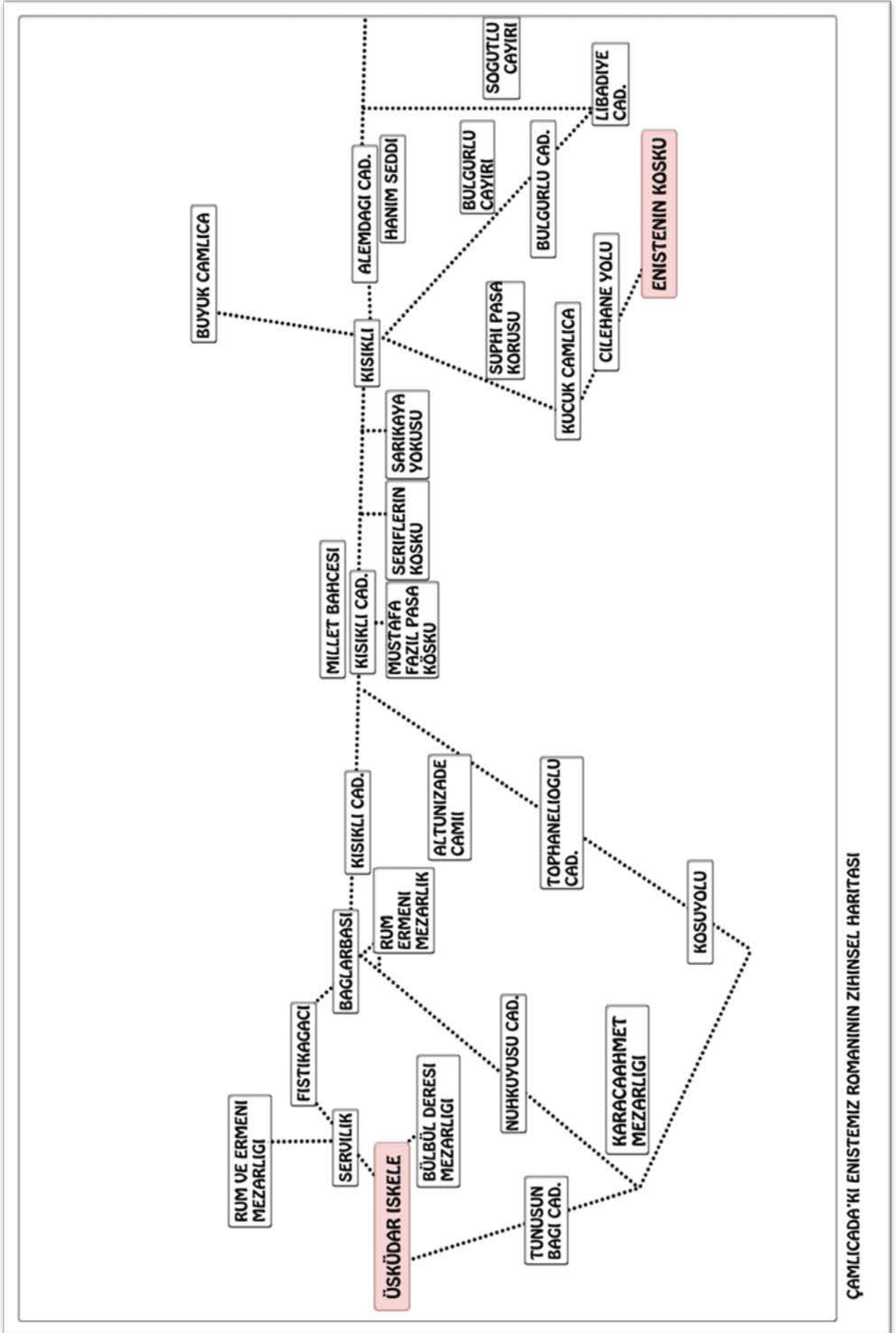
Şekil 3: Romanın zihinsel haritası



Yapılan arařtırmalarda çocukluk yıllarına iliřkin anıların bellekte daha derin izler bıraktığı ve çoęu özellięin ayrıntılarıyla hatırlandığı görölmektedir. Ařaęıdaki tabloda romanın bölümlerinde yer alan yazarın çocukluk döneminde belleęinde kalan mekânlar listelenmiřtir (Tablo 1). Bu tablo bizim için mekânların haritalanması için bir altlık oluřturmuřtur. Günümüzde 'de hala aynı isimlerle kullanılan mekânlar güncel haritalar üzerinden iřaretlenmiřtir. Böylece romanın *zihinsel ve görsel imaj haritası* çıkarılmıřtır (řekil 4, 5). Romanda ismi geęen mekânlar anlatım sırasına göre tabloda gösterilmiřtir.

<b>BÖLÜM</b> <b>Eski amlıca</b>
1. Üsküdar İskelesi
2. Bülbül deresi Mezarlığı
3. Karacaahmet Mezarlığı
4. Hristiyan Mezarlıkları
5. Fıstıkaęacı
6. Baęlarbaşı
7. Servilik
8. Nuhkuyusu
9. Rum ve Ermeni Mezarlıkları
10. Altunizade Camii
11. Kořuyolu
12. řeriflerin Köřkü
13. Sarıkaya Yokuřu
14. Mustafa Fazıl Pařa Köřkü
15. Millet Bahęesi
16. Tunusun Baęı Cad.
17. Kısıklı Cad.
18. Büyük amlıca
19. Kısıklı Meydan
20. Küçük amlıca
21. Alemdaę Cad.
22. Libadiye
23. Bulgurlu Cad.
24. Hanım Seddi
25. Söęütlü
26. Bulgurlu
27. Küçük amlıca
28. Suphi Pařa Korusu
29. ilehane

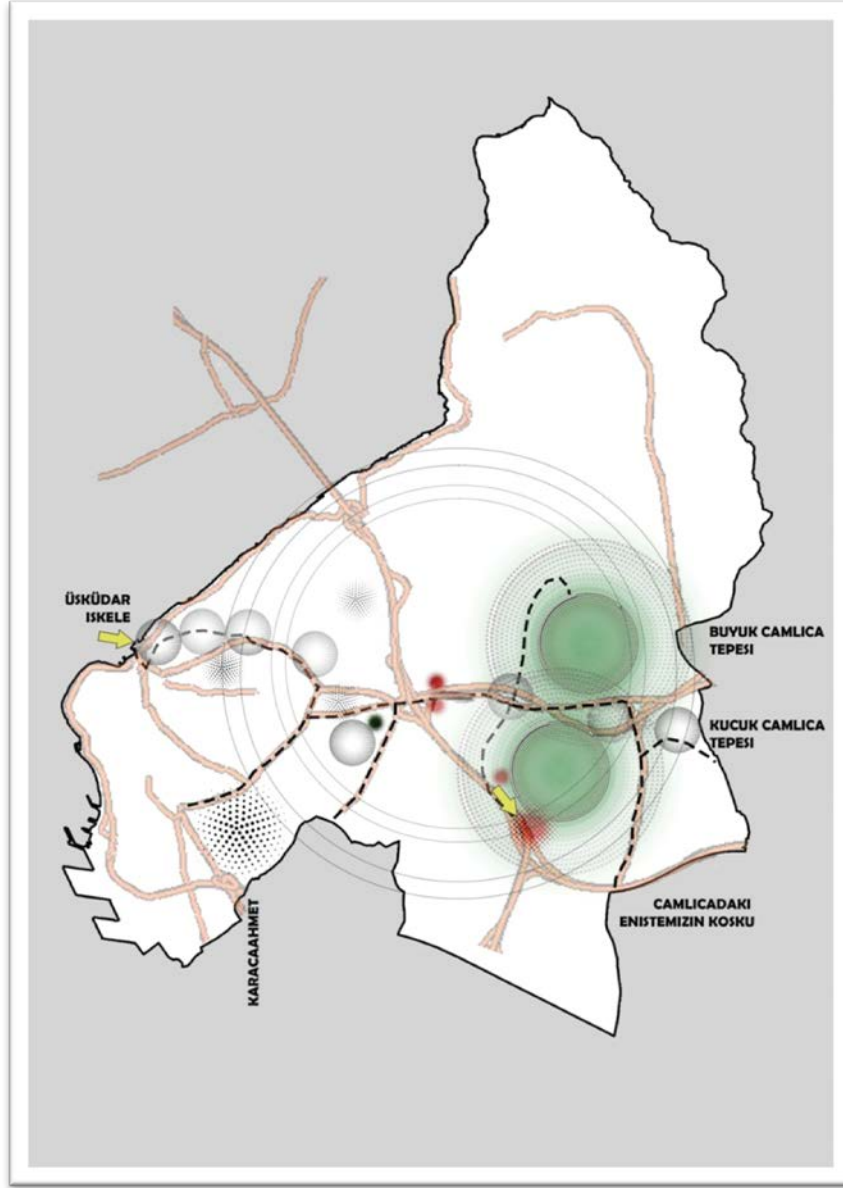
**Tablo 1 Eski amlıca bölümünde ismi geęen mekânlar**



ÇAMLICADA'KI ENİSTEMİZ ROMANININ ZİHİNSEL HARİTASI

Şekil 4: Romanın zihinsel haritası

Aşağıda, romandaki tüm veriler dikkate alınarak Abdülhak Şinasi Hisar'ın Çamlıca'daki Eniştemiz (1944) romanında Üsküdar'da geçen **mekân ve mekânsal belleğin haritalanması** yapılmıştır (Şekil 5). Bu haritada Büyük ve Küçük Çamlıca tepeleri önemini ve yüksekliğini vurgulamak için yeşil daireler şeklinde gösterilmiştir. Yazarın güzergâhındaki mekânlar gri dairelerle gösterilmiştir. Bu güzergâhtaki mezarlıklar daire içindeki noktalarla büyük/küçük şekilde vurgulanmıştır. Köşk, konak, cami gibi yapılar kırmızı/yeşil nokta şeklinde belirtilmiştir. Bu işaretlemeler yapıldıktan sonra günümüz Üsküdar haritası ve Boğaziçi köprüsünün (1973) yapımıyla beraber köprü ve devamında anaarter yollar haritaya ilave edildiği zaman zaman Üsküdar iskelesinden Çamlıca bölgesine kadar romanda ismi geçen mekânların güncelliğini koruduğu ve aynı güzergâhın günümüzde de gelişerek kullanıldığı ortaya konulmuştur.



Şekil 5: Güncel Üsküdar haritası üzerinden romanın mekânsal imaj haritası

## Sonuç Yerine

Tanzimat dönemi yazarlarının eserlerinde amlıca önemli bir mekândır. Tanzimat dönemi yazarlarından **Abdülhak Şinasi Hisar amlıca'daki Eniştemiz (1944)** romanında çocukluğunun geçtiğı Üsküdar ve amlıca'yı öylesine detaylı tasvir etmiştir ki yazarın **çocukluğundaki mekânlar**, romanın yazılmasının üzerinden yarım asırdan fazla bir süre geçmesine rağmen mekânlar bir fotoğraf karesi gibi okuyucuya sunulmakta ve günümüzde de güncelliğini korumaktadır. Bu da yazarın **mekâna bakışı ve belleğindeki mekânları** tasvir etkisini göstermektedir.

Yahya Kemal, Abdülhak Şinasi Hisar'ın eserleri için "*İç âlemi bu kadar güzel tasvir eden nesir bizde yazılmamıştı*"...demektedir. Sonuç olarak bu da **edebiyatın mekânı ve mekânın görselleştirmede katkısını** göstermektedir.

**EKLER:**

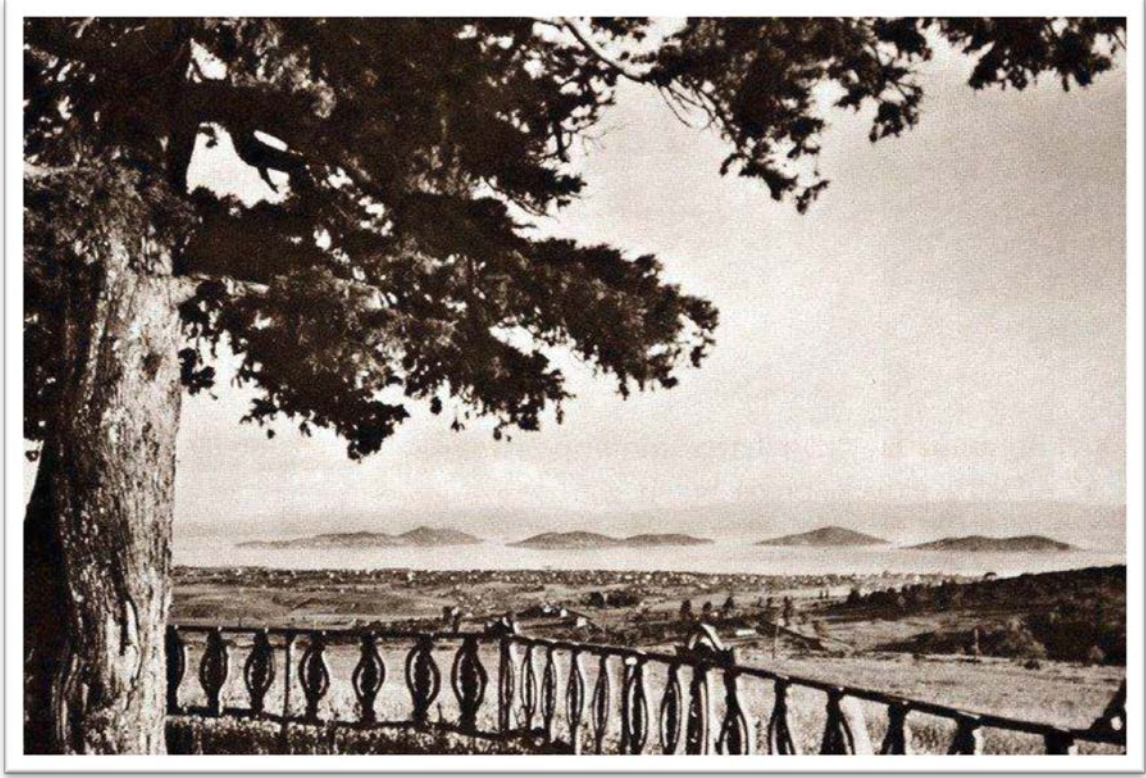


**Resim 4 Üsküdar Hava Foto, 1946 (İBB)**



**Resim 5 Üsküdar Hava Foto, 2014 (İBB)**

**EKLER:**



**Resim 6 Çamlıca'dan Adalara Bakış, 1940 (R. Sertaç Kayseriliođlu Koleksiyonu)**



**Resim 7 Çamlıca'dan Adalara Bakış, 2016 (Emine Banu Burkut, Kişisel Arşiv)**

**EKLER:**



**Resim 8 Çamlıca'dan Boğaziçi'ne bakış, 2016 (Emine Banu Burkut, Kişisel Arşiv)**



**Resim 9 Boğaziçi Köprüsü girişinden (Avrupa-Anadolu) Çamlıca tepelerine bakış, 2016 (Emine Banu Burkut, Kişisel Arşiv)**