


BATI TÜRKİSTAN'DA AHŞAP OYMALI BİRKAÇ ABİDE(*)

Boris DENİKE
Terc.: A.Osman UYSAL

 Ahşap oyma, dekoratif sanatın bir türü olarak eski devirlerden beri Batı Türkistan'da mevcuttu. Dint anıtlar kadar sivil yapılar da ahşap oymayla süsleniyordu. Basit evlerin içinde; ahşap oymalı kapılar, tavanlara destek vazifesi gören ahşap sütunlar buluyoruz. Bu sütunlar, metal oymalarla süslenmişler veya kabartmalarla bezemişlerdi. Câmiler, türbeler, medreseler gibi Müslüman dînt anıtlarındaki kapılar ve sütunlar arasında hâlâ ahşap oymalı olanlar; ahşap oyma mihraplar, sandukalar ve zengin bir süslemeye sahip tavanlar vardı.

Bu kapılar ve yontulmuş sütunlar için hammadde, yöredeki çeşitli ağaç cinslerinden sağlanıyordu. Bunlar, çoğunlukla ceviz, çınar, ardıç ve modern devirlerde kavak idi.

Bu tür anıtlar, henüz çok eksik bir biçimde toplanmış ve incelenmişlerdir. Bu nedenle, şu anda Türkistan'daki ahşap işçiliğinin komple bir gelişim tablosunu vermemiz mümkün değildir. Bunun için makalemizde sadece, dekoratif sanatın bu ilgi çekici dalının incelenmesi meselesini vurgulamak istiyoruz. Yazımızda, IX-X. yüzyıllardan XIX. yüzyıla kadar temel kronolojik ve mahallî grupların karakteristik özelliklerini gösteren anıtların kesin bir sayısını sunmakla yetineceğiz.

Ahşap oymalı anıtların en eskilerinin Moğol öncesi devrine tarihlendiklerini biliyoruz (IX-XII.yy.). Bunlar; Tacikistan Dağları içindeki Zarafşan Irmağı vadisinin anıtları ve Hive'deki aynı dönem eserleri olmak üzere iki te-

mel gruba ayrılabilirler

Biz önce birinci grubu inceleyeceğiz. Tacikistan dağlarındaki üstü açık anıtlarda-biri Oburdan'da ve diğeri Kurut'ta olmak üzere-iki sütun, Oburdan Köyü'ndeki sütunun (Res.:2) yer aldığı yapıdan gelen üç ahşap pano ve son olarak İskodar Köyü Camii'nin ahşap işçilikli bir mihrabını biliyoruz (Res.:4). Oburdan Sütunu, Prof. M.S. Andreieff tarafından 1915 yılında ortaya çıkarılmıştı. Diğer anıtlar da, yine onun tarafından, 1925'deki araştırma gezisi sırasında bulunmuşlardır (1).

Oburdan Sütunu ve üç ahşap pano, Taşkent ve Semerkand müzelerine taşınmışlardır. Diğer eserler ise, hâlâ asıl yerlerinde bulunmaktadır.

Bu anıtların en eskileri, muhte-

*. Bu yazı, Boris Denike'nin aşağıdaki makalesinden Türkçe'ye çevrilmiştir: DENİKE', B., "Quelques Monuments de Bois Sculpté au Turkestan Occidental", *Ars Islamica*, Vol.II, Part. I. 1935, p.69-83. Üzerinden uzun zaman geçmiş bir çalışma olmasına rağmen; bugün bile ulaşılması pek de kolay olmayan bir bölgedeki bazı Türk eserlerini tanıtan bu yazının, Türkçe'ye kazandırılmasının yararlı olacağı inancıyla yayınlaması düşünülmüştür.

(1) Oburdan sütunu, M.S. Andreieff tarafından, "La colonne en bois à Matsha", *Le bulletin de l'Académie de l'histoire de la Culture Matérielle*, Vol IV, Leningrad. 125 (Rusça), adlı makalesinde yayınlamıştır. Kurut sütunu, İskodra mihrabı ve Taşkent Müzesi'ndeki panolardan birisi, M.S. Andreieff ve M.E. Masson tarafından; *A travers le Tadjikistan*, Taşkent, 1927 (Rusça), adlı kitapta yayınlamışlardır. Senerkand Müsesi'ndeki panoyu V.Cohn-Wiener, *Turan*, Berlin. 1930, pl. IX'da yayınlamıştır.

melen onbirinci yüzyılın sonundan olup; Maşa'daki Oburdan'da bulunurlar (Res.:1). Sütun, yeni yapılmış bir câmiden gelmiştir. Ama daha önce, Oburdan Köyü'nün mezarlığında yarı harap bir durumdaydı. Malzemesi ardıçtandır. Sütun başlığının tezyinatı; çok stilize kuş başlarından bir motif, yuvarlak kemerli küçük bir friz, Sasant tarzı inci dizilerinden ve kıvrım dallarından oluşan bir başka frizi, Samarra'nın buna benzer bir tipindeki ve Tolunlu ahşap oyma panolarındakilere benzer motifleri ihtiva eder.

Oburdan'dan gelen ahşap oymalı pano parçaları ile bu sütun, üslup özellikleri açısından birbirlerine çok benzerler (Res.:2). Kompozisyonun kuruluşu; başları birbirine karşı gelen yılanvarı biçimdeki iki fantastik yaratığın dalgalı hatlarıyla belirtilmiştir. Fantastik yaratıkların oluşturduğu alanda; kıvrım dallar ve burmalar ile kavisli noktaların simetrik bir kompozisyonunu buluyoruz.Bu panoları IX-X. yüzyıllara tarihlıyoruz.

Kurut Sütunu çok daha ilgi çekici bir anıttır (Res.:3). Sütunun ölçüleri M.S. Andreieff'in raporunda (2) yayınlanmıştır. Yüksekliği kaide hariç 2.435 m; alt kısmında çevresi 1.44m. dir. 0.32. m. yükseklikte, yüzeyi küçük bir frizle süslenmiştir. 1.21 m. yüksekliğinden sonra, sütunun kendi gövdesinin yontulmasıyla meydana getirilmiş dört konsol görüyoruz. Bu konsollar da süslenmişlerdir. Sütun 1.40 m. yükseklikten sütun başlığının tepesine kadar tamamen oymalı bir bezeme işçiliği gösterir. Görüldüğü kadarıyla, başlığın oymalı bezemesi iki kısma ayrılmıştır. Daha büyük olan üstteki kısım, aşağıdan itibaren birbirlerine bitişik dört frizin üstüste yerleştirilmesinden ibaret tek bir kompozisyon ortaya koyar. Alttaki friz, küçük yuvarlak kemerlerle çevrelenmiş üçlü yonca yapraklarıyla düzenlenmiştir.

Üstteki kısmın tezyinatı, yarım palmet motiflerinin ritmik bir tekrarını sunar. Benzer bir motif,Hive Cuma Câmi'i'nin sütunlarından birisinin başlığı üzerinde (Res.:5) ve Tirmiz'de; Mosko-

va Doğu Kültürleri Müzesi heyeti tarafından 1928'deki kazılar sırasında ortaya çıkarılan I no'lu yapıdaki sütunun kaidesinde mevcuttur (3) (Res:6).

Tirmiz'in stük süslemesini XI.yüzyıl sonuna veya XII. yüzyılın başına tarihlıyoruz. Kurut Sütunu da aynı döneme verilebilir.

İskodar Köyü Câmi'i'nde bulunan ahşap oyma mihrap (Res.:4) büyük bir dikkate değer.Çok ince işçiliklidir ve Kûft yazılı bir kitabesi vardır. XI-XII. yüzyıllarda yapılmış olmalıdır. Bu anıt, sanat değeri açısından belki; Kahire Arap Müzesi'ndeki XII.yüzyıldan üç Fatımt mihrabıyla karşılaştırılabilir. Güçlkle ulaşılan Tacikistan'ın bu yöresindeki,İslam Sanatı'nın bu dikkat çekici anıtının ayrıntılı incelenmesi, gelecekteki araştırmacıların görevlerinden birisi olmalıdır.

Moğol öncesi devrinin ahşap oyma eserlerinden diğer bir grubu,Hive Cuma Câmi'i'nin kapısında ve oymalı sütunlarında görüyoruz.Bu eser,1930'daki araştırma gezisi sırasında tarafımızdan incelenmiştir. Câmi 213 ahşap sütuna sahiptir. Bu sütunlardan en az yirmisi; üslupları ve teknikleriyle X-XII. yüzyıllara verilebilirler. Bugün de mevcut olan câmiin şimdiki yapısı, son zamanlardaki inşanın eseridir. Bugünkü görünümü içinde Hive, genelde XVIII yüzyıldan daha eski yapılara sahip değildir.

Fakat eski Hive aynı yerde kurulmuştu. Devrin Arap coğrafyacıları, Hive'yi X.yüzyılın önemli bir şehri olarak kabul ederler. Cuma Câmi'i'nin ilk yapısı belki bu devre ait olabilir. Ve yeni camiye taşınmış olan eski ahşap sütunlar, muhtemelen aynı döneme veya biraz sonraki bir döneme tarihlenirler.

Bu sütunların tezyinatını oluşturan süs tiplerinden birkaçını inceleyelim. Bu sütunun başlığı üzerindeki yarım palmet motifi,Kurut Sütunu'ndaki benzer motif ve Tirmiz'deki stük oymalı bir sütun kaidesi üzerindeki motif da-

(2) A Travers le Tadjikistan, (Rusça), p.10, not.

(3) B. Deniké, "La décoration en stue sculptée de Terme", Cahiers d'Arts 1930, I, p.43, fig.7.

ha önce zikredilmişlerdir.

Diğer bir sütunun gövdesinde (Res.: 7) Kur'anî, Kûft yazılı kitâbenin üstünde, bir dar ve bir geniş açılı çaprazlama şeritli bir bezeme buluyoruz. Bu tezyinî motifin genel kompozisyonunda; Kahire Arap Müzesi'ndeki bir mihrabın kavsarasındaki motif ile kesin bir benzerlik görüyoruz. XII. yüzyılın ikinci yarısına tarihlenen bu mihrap, Seyyide Rukiyye Türbesi'nden getirilmiştir (4). Son olarak bir başka sütun üzerinde daha; çok grift ve ilginç bir oyma tezyinat buluyoruz (Res.:8). Burada, biri altta ve diğeri üstte olmak üzere, oyulmuş kıvrımların meydana getirdiği tezyinî bir kompozisyonla süslenmiş iki dar friz görüyoruz. Bu iki friz arasında; bitkisel motiflerle girişik simetrik şeritlerden oluşan bir kompozisyon vardır. Motifler, birbirlerine geçmiş şeritler arasında kalan boş alanlarda daha natüralistik bir karakter arz ederler.

Moğol istilasından sonraki döneme verilmiş olan anıtlardan sadece, Seyfeddin Baharî Türbesi'nin ahşap oymalı bir sandukasını inceleyeceğiz. Baharî Türbesi, Buhara yakınındaki Fet-hâbâd'da inşa edilmiştir. Sanduka, bugün Buhara Müzesi'nde bulunmaktadır. İncelikli işçiliği, değişik tezniyatı ve tekniğiyle çok dikkat çekicidir. Burada, alçak kabartmadan yüksek kabartmaya kadar, farklı kabartma tipleri görüyoruz. Fotoğrafını verdiğimiz sandukanın yan yüzündeki genel kompozisyon, beş panoya bölünmüştür (Res.:9). Merkezdeki pano, iki sütunce tarafından taşınan bir kemerle süslenmiş ve bütün yüzeyi yazılarla kaplanmıştır. Sağdaki ve soldaki panolar; yıldızlar ve çokgenler meydana getiren simetrik geçmelerin teşkil ettiği geometrik bir tezyinatla doldurulmuşlardır. Daha dar açılı öteki iki pano, birbirine eşit olmayan iki kısma ayrılmışlardır. Daha küçük olan alttaki kısım, yarım palmet biçiminde bir şekille süslenmiştir. Panoların üstünde, bir yıldız motifi ve İslam Sanatı için tipik yarım haçla süslenmiş bir friz görülmektedir. Sandukanın öbür yüzünün fotoğrafını da sunuyoruz (Res.:10 ve 11). Bu desenlerden birinin üzerinde,

çift yarım palmetli bir motif göze çarpar. Bu tezyinî motifin işlenişiyile; R.-Ettinghausen tarafından yayınlanmış (5) olan, Kahire'deki İbni Tolun Câmii'nin panosu arasında büyük bir benzerlik vardır. Baharî'nin sandukası, onun ölüm tarihinden (1261) öncesine ait olamaz. Fakat stilistik verilere göre XIV. yüzyılın ortalarına tarihlendirilebilir.

Türkistan'da Timur Devri'nden bir dizi kapı biliyoruz. Başlıcaları Semerkand Gûr-i Mîr Türbesi'nin kapısı (şimdi Leningrad Ermitage'da) (6), Semerkand'daki Şâh-i Zinde'nin kapısı ve Türkistan şehrinde Ahmed Yesevî Câmii'nin iki kapısıdır.

Ahmed Yesevî'nin kapıları kesin bir tarihe sahiptirler. Aynı zamanda Ahmed Yesevî'nin türbesini de içine alan Hanikâh'ın kapısının bronz levhaları üzerinde; sanatçı İzzeddin'in adı ve 797 H. (1394-95 M.) tarihi okunmaktadır. Câmii'nin ana kapısının bronz plakası üzerinde de aynı sanatçının adını ve 799 H. (1397 M.) tarihini okuyoruz(7).

Genel kompozisyonu ve tezyinat karakteriyle aşağı yukarı aynı döneme tarihlenen bu âbideler; üslupları bakımından sadece bir grupta toplanabilirler. Kapıların kompozisyonu, birbirini izler tarzda tasarlanmıştır. Bir kapının her bir kanadı, üç panodan müteşekkildir. Üstteki pano, alttaki kareler ve ortadaki ki o en büyükleridir-üstüste dizilmişlerdir. Üstteki pano kitâbeyi taşır. Diğerleri bitkisel süslerle bezenmişlerdir. Panolar, tezyinî bir çerçeveye kuşatılmışlardır. Timur Devri boyunca, bu grup kapıların süslemeleri daha zengin ve grift bir hâl almıştır. 1394-95'e tarihlenen en eskisi, Yesevî Câmii'nin iç kapısıdır. Ardından, aynı câmii'nin dış

(4) G.Migeon, Manuel d'art musulman, Paris. 1927, Vol. I. fig. 124.

(5) "Aegyptische Holschnitzereien aus Islamischer Zeit", Berliner Museen, Heft I, 1933, Fig. 18.

(6) F.R.Martin, Die Türen von Turkestan, Stockholm. 1897.

(7) M.E.Masson, "Sur la construction du mausolée de Khja Ahmed Turjestan", Bulletin de la société géographique de l'Asie centrale, Vol.XIX.1929, p.42 (Rusça).

kapısı gelir. Daha sonraki ise, Timur'un ölümünden (1405) az sonra yapılmış olan Gûr-i Mîr'in kapısıdır.

Şah-ı Zinde'nin kapısı (Res.12, bir ayrıntı) nın tarihlenmesi biraz güçtür. Ama, üslup açısından Yesevî Kapısı ve Gûr-i Mîr Kapısıyla olan çok büyük benzerliği nedeniyle; Şah-i Zinde'nin kapısını da XIV.yüzyıl sonlarına tarihleyebiliriz.

Yesevî'nin iç kapısının süslenmesi (Res.:13) daha basittir. Ortadaki panoda stilize bitkisel motifler tekrar edilirler. Altındaki panoda, sekiz köşeli bir yıldız görüyoruz. Sekiz köşeli yıldız, merkezde de tekrarlanır. Çerçeve, geometrik bir şeklin tekrarı ile çok alçak kabartma tekniğinde bitkisel karakterli birkaç süsleme elemanından meydana gelmiştir.

Dış kapının süslemesi (8) daha girifttir. Ortadaki pano, üst kısmındaki yedi dilimli bir kemerle eksiksiz bir kompozisyon sunar. Onun üstünde ise; alçak kabartmalı, bitkisel karakterli tezyînt motifleri görüyoruz. Çerçeve, geometrik geçmeli bir kuşaktan oluşur.

Şah-i Zinde Kapısı'nın bezemesi, çok zengin oyma işçilikli ve çok girift plânlı bir örnektir (9). Burada bitkisel süsleme, sadece ortadaki panolara yerleştirilmekle kalmamış; aynı zamanda

ana çerçevelere de işlenmiştir. Kapı, ceviz ağacından oyulmuştur ve çok renkli bir kalem işi ile tamamen kaplanmıştır. Kalem işi süslemeler, hiç şüphesiz bir çok defa elden geçirilmiştir.

Burada, Timurîlular Devri'nden Uluğ Beğ Medresesi Kapısı'nın bir ayrıntı resmini (Res.:14) veriyoruz. Eser, 820 H./1417 M.'de inşa edilmiştir.

Artistik ahşap oyma işçiliği, Türkistan'da XVII. yüzyıla ve hatta XIX.yüzyıla kadar mevcudiyetini sürdürmüştür. Bu sanatın ana merkezleri Hive, Taşkent, Hokand,...vs. idi.

Geç devir ahşap oymacılığının incelenmesi, ayrı bir çalışma konusu olmalıdır. Burada,sadece birkaç ilginç örneğin fotoğraflarını veriyoruz. Hive Hanları Sarayı'nın bir sütunu (Res.:15), Ura Tube' de Rüstem Beğ Medresesi'nin bir kapısı (Res.:16), Ura Tube'de Eski Mezar'ın bir kapısı (Res.:17) ve aynı şehirde Kök Gumbaz Camii'nin bir kapısı (Res.:18). Bütün bu kapılar, XIX.yüzyıl ortalarına aittirler. (10).

(8) CohnWiener, aop. cit., pl. LX.

(9) Resim için bkz.: Kraft, A travers le Turkestan Russe, 1902, p.54; Migeon, op, cit., Vol.I, Fig.142.

(10) Onlar, tarafından yayınlanmışlardır :B. Deniké, "Sur lus portes de bois sculpté en Asie Centrale", Recueil en honneur de B.A. Gorodtsof, Moscou. 1928, Pls. XI et XII.

RESİM - 2 : Ahşap oyma bir pano, Maşa Oburdan, X. yy.



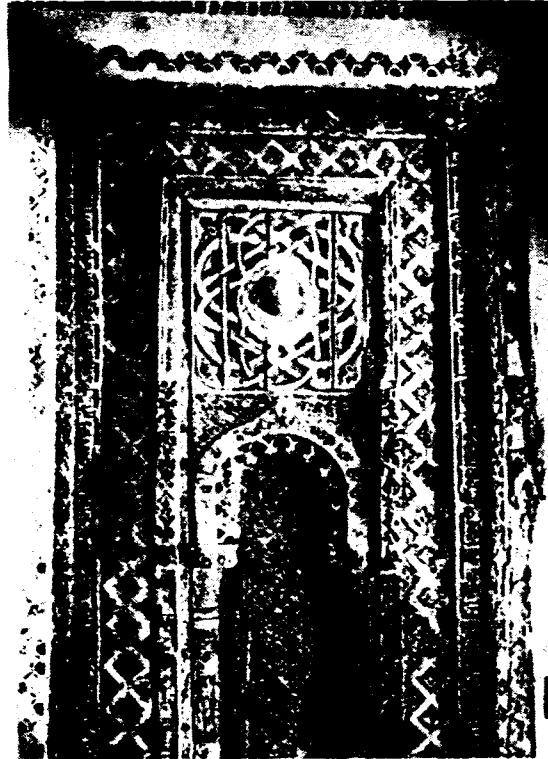


RESİM - 1 : Maşa'da Oburdan Sütunu . X. yy., Taşkent Müzesi.



RESİM - 3 : Maşa Kurt Sütunu, X. yy.

RESİM - 4 : İskodar Köyü Camisi'nin mihrabı, Moğol-öncesi dönem, XI-XII. yy.



RESİM - 5 : Hive Cuma Camisi'nin Sütunu, XI-XII. y.y.

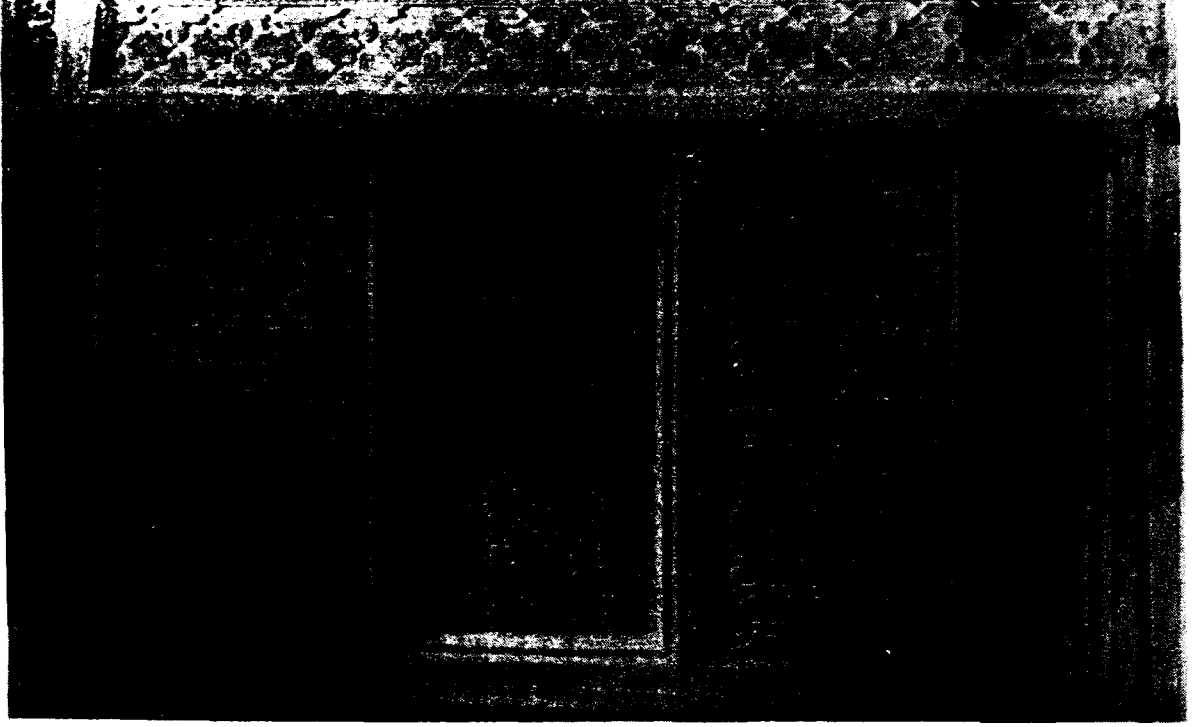


RESİM - 6 : Tirmiz'de
Yapı I'in
Sütun kaidesi
XII. yy. sonu



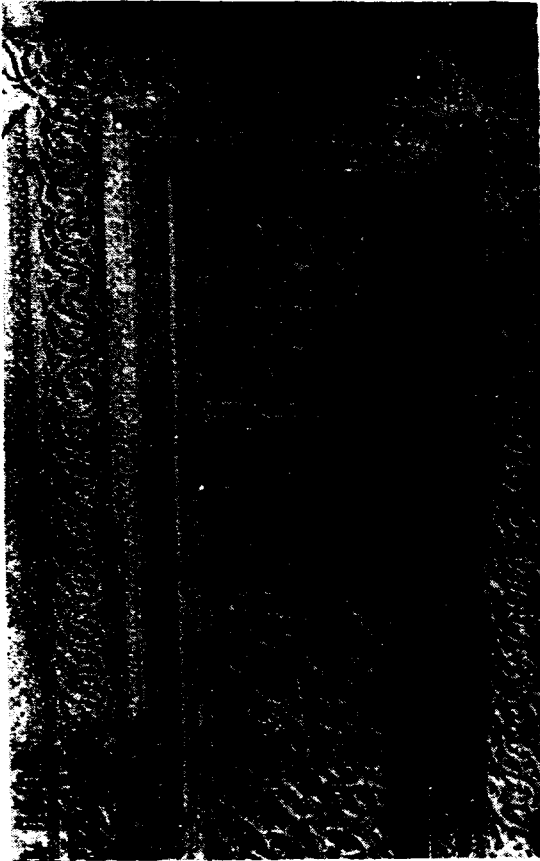
RESİM - 7,8 : Hiva
Cuma Camisi
Sütunları
XI-XII. yy.



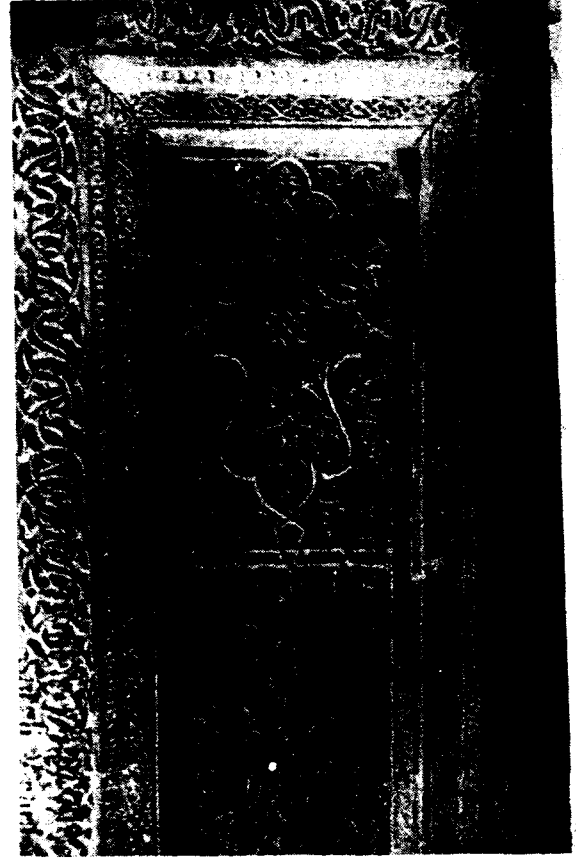


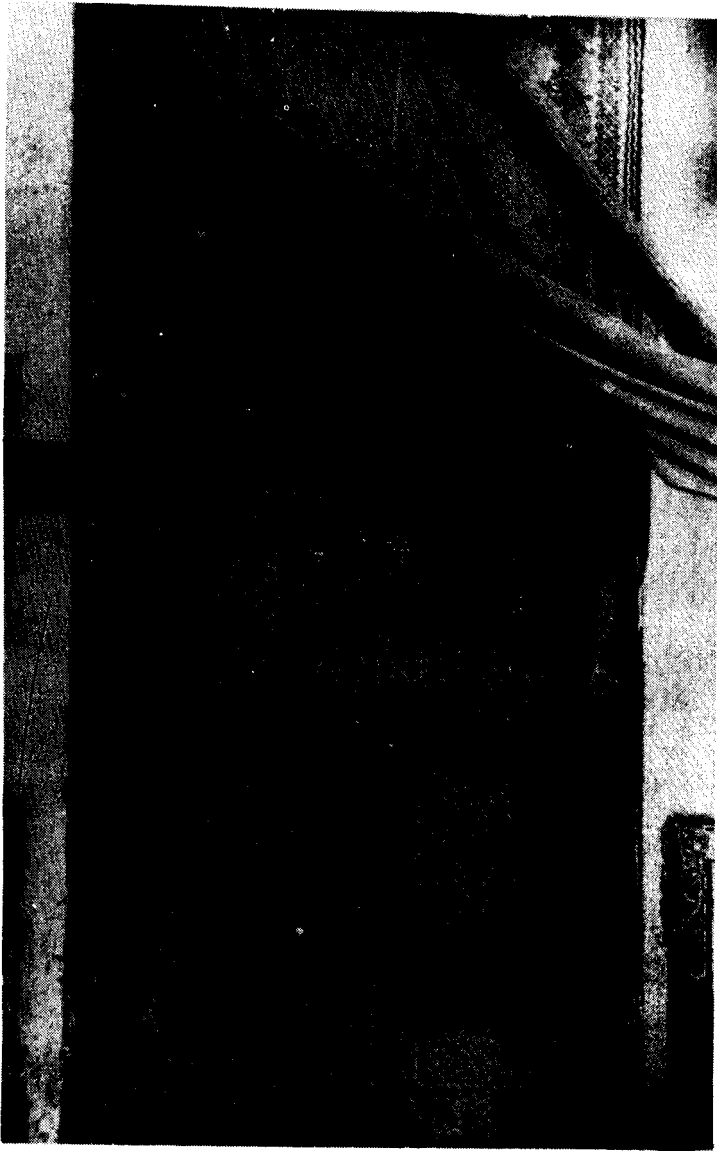
RESİM - 9 : Seyfeddin Baharzi'nin sandukası, XIV. yy., Buhara Müzesi.

RESİM - 10 : Seyfeddin Baharzi sandukası, ayrıntı.



RESİM - 11 : Seyfeddin Baharzi sandukası, ayrıntı.





RESIM - 13 :
Türkistan'da
Yesevi
Camisi
Kapısı,
1394/95
tarihli.

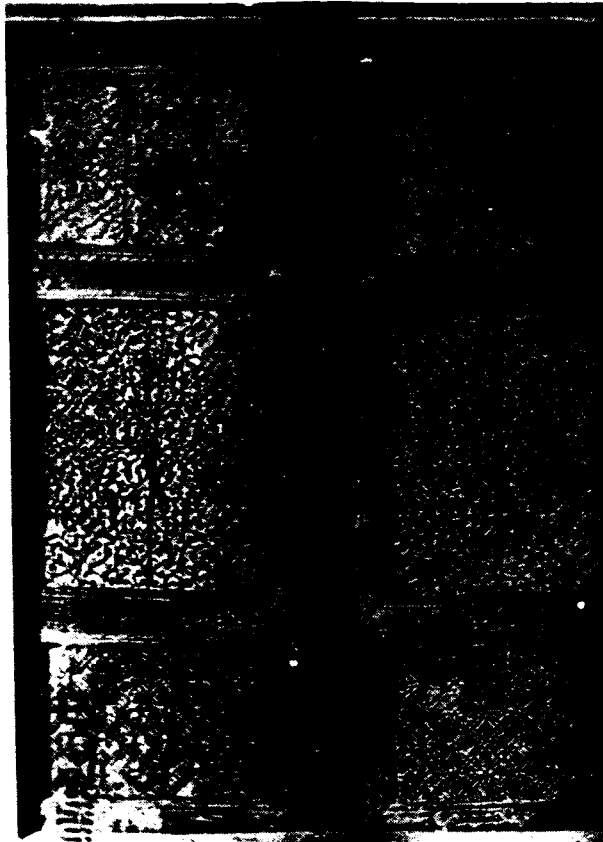
RESIM - 12 :
Şah-i Zinde
Kapısı
Semerkand
XIV. yy.
Sonu.





RESİM - 14 :

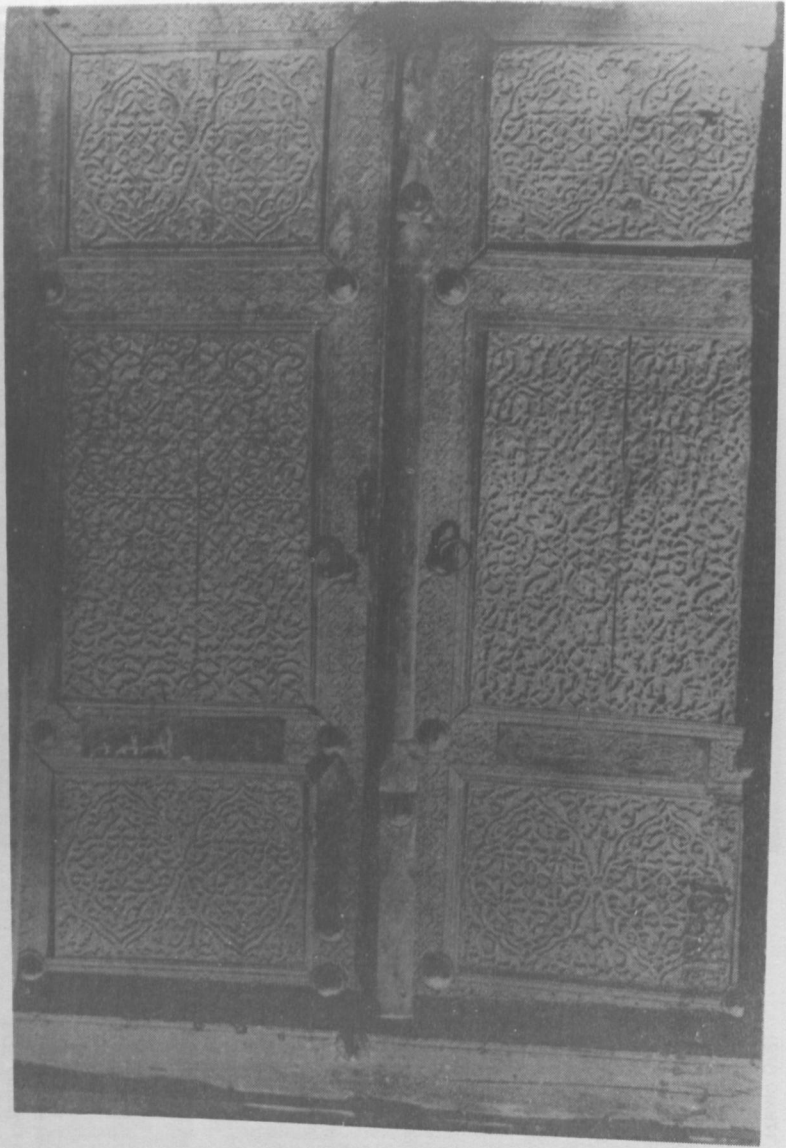
Uluğ Beğ Medresesi
Kapısı
Semerkand
1417 tarihli.

RESİM - 15 : Hive Hanları
Sarayından
Bir Sütun,
1820 civarı.RESİM - 16 : Ura Tube'de
Rüstem Beğ
Medresesi
Kapısı,
1870 civarı.



RESİM - 17 :

Ura Tube'de
Eski Mezar'ın
Kapısı
XIX. yy.



RESİM - 18 :

Ura Tube'de
Kök Gumbaz
Camisi
Kapısı
XIX. yy.