

# Haseki Hürrem

## Tarihsel Veriler Bağlamında

### Haseki Hürrem Positional characteristics of the

*K*

Kanuni Sultan Süleyman'ın hasekisi Hürrem Sultan'ın banisi olduğu Haseki Hürrem Sultan Külliyesi, Bizans döneminde Kuru Tepe/Kserolofos/Xerolophos daha sonra Avrat/Avret Pazarı olarak adlandırılan İstanbul'un önemli bir bölgesinde inşa edilmiştir. Haseki Hürrem Sultan Külliyesi, Osmanlı İmparatorluğu'nun sosyal, ekonomik, siyasal olgunluğa eriştiği dönemin yapı alanının en önemli mimarı Mimar Sinan'ın (1489-1588) eseridir. Haseki Camisi, Sinan'ın, 1538'de mimarbaşı olduktan sonra inşa ettiği ilk kagir, kubbeli camidir. Külliye camiden başka medrese, mektep, imaret ve darüşşifa bulunur. İmaret dışındaki yapılar Sinan'a ait tezkerelerde yer almaktadır. Külliye yapıları, kısa zaman aralıkları ile inşa edilmiş olmasına karşın arazide, sıkışık ve çoğu kez geometrik bir uyum söz konusu olmadan konumlanmıştır. Bu dağınık konumlanma daima tartışma konusu edilmiş, kimi zaman topoğrafik koşullara kimi zaman ise Sinan'ın maharetine bağlanarak yorumlanmıştır. Bu makalede tarihsel veriler bağlamında külliyenin konumlanma özellikleri ele alınacaktır.

Anahtar Kelimeler: İstanbul Tarihi Yarımada, Haseki Hürrem Sultan Külliyesi, Mimar Sinan.

# *Sultan Külliyesi*

## **Külliye'nin Konumlanma Özellikleri**

### *Sultan Complex*

*complex based on historical data*

**Prof. Dr. E. Füsun Alioğlu**

Kadir Has Üniversitesi / fusun.alioglu@khas.edu.tr

**Dr. Olcay Aydemir**

Vakıflar İstanbul, 1. Bölge Müdürlüğü / ogokal74@yahoo.com

The Haseki Hürrem Sultan Complex builder of which is wife of Suleyman the Magnificent, Hürrem Sultan have been built in important region of Istanbul which was called Dry Hill/Kserolofos/Xerolophos in Byzantine period and then Avrat/Avret Bazaar. The Haseki Hürrem Sultan Complex is referred with Architect Sinan (1489-1588) which is the most important name of the construction area of the period where social, economical, political maturity of Ottoman Empire has reached. Haseki Mosque is the first mosque with the dome made of bricks which Sinan has built in 1538 after he has become the chief of architects. Buildings out of the almshouses are also included in Sinan's warrants. However the The Haseki Hürrem Sultan Complex are built in short term intervals, they have been positioned in the land in closely spaced ways and mostly with no geometrical compliance. This messy positioning has always been made debatable point, and it has been commented by referring sometimes to topographic conditions and sometimes to Sinan's skill. In this article, positioning characteristics of the Group of Buildings will be discussed in terms of historical data.

*Key words: Istanbul Historical Peninsula, Haseki Hürrem Sultan Complex, Mimar Sinan*

## I. YAKIN ÇEVRENİN TARİHSEL VERİLERİ

Haseki Hürrem Sultan Külliyesi, Bizans döneminde Kuru Tepe/Kserolofos/Xerolophos olarak adlandırılan bölgede yer almaktadır. Külliye, Roma ve Bizans dönemlerinde İstanbul'un omurgası kabul edilen Mese Caddesi üzerindeki Arcadius Sütunu ile Arcadius Forumu yakınlarında inşa edilmiştir (Taşkiran 1972: 70; Müller 2001: 250, 419).

Arcadius Forumu (402-421), Constantinus, Tauri ve Bovis forumlarından sonra inşa edilmiş dördüncü ve sonuncu forumdur (Müller: 250-265). Arcadius Forumu'nun olduğu alanda, ilkin bir mermer sütun dikilmiştir. Arcadius Sütunu olarak adlandırılan anıt, İmparator Arcadius'un (370-408), Got generali Gainas'ın çıkardığı isyanı bastırması onuruna, 5. yüzyılın başlarında inşa edilmiştir. Ancak sütun, İmparator Arcadius'un oğlu II. Theodosius tarafından 421 tarihinde tamamlanmıştır. Anıt, bir kaide ve üzerine yerleştirilmiş, bitiminde İmparator Arcadius'un heykeli olan kabartmalı bir sütundan oluşur. Sütunun, eski bir Apollon Tapınağı temenosu yanında yer aldığı düşünülmektedir. Arcadius Sütunu'nun bir forum içine alınması sonraki tarihlerde gerçekleşmiş, çevresinde, galeri, exedra ve heykellerle donatılmış Arcadius Forumu yapılmıştır. Forum, yaptırının adı nedeni ile Theodosius Forumu olarak da anılmaktadır. Arcadius Sütunu, 542/543 yılında deprem ve 550 yılında bir yıldırım düşmesi ile zarar görmüş, 740 depreminde ise yıkılmıştır (Müller-Wiener 2001: 250; Eyice 1993: 306, 307).

Kentin Osmanlı egemenliğine geçmesi ile birlikte Arcadius Sütunu ve Forumu çevresinde ahşap evler, dükkanlar inşa edildiği ve Avrat Pazarı adı ile pazar günleri kadınlar için pazar kurulduğu bilinmektedir. Arcadius Sütunu, depremler ve yangınlar sonrasında, 16. yüzyılda demir halkalarla takviye edilmiştir. 1633 ve 1660 yangınları sonrasında çevresindeki konutlar için risk oluşturan sütun, 1715'de başka bir yere taşınmıştır (Müller-Wiener 2001: 250; Pekak 1993: 306 ). Bununla birlikte çeşitli seyyahlar tarafında betimlenecek kadar parçalarının bulunduğu anlaşılmaktadır.

Haseki Külliyesi'nin inşa edildiği 16.yüzyılda bölge, Başçı Hacı Mahallesi adı ile anılmaktadır. Fatih döneminin,

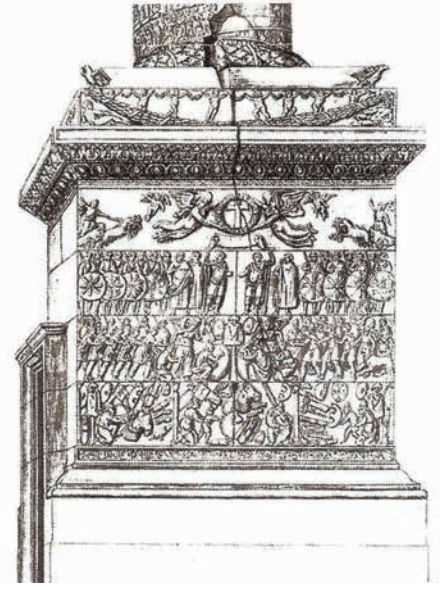


Şekil 1. Arcadius Sütunu'nun 17.yy sonlarına doğru yapılmış çizimi (Müller-Wiener)



Fotoğraf 1. Arcadius Sütunu (Encümen Arşivi, 1936)

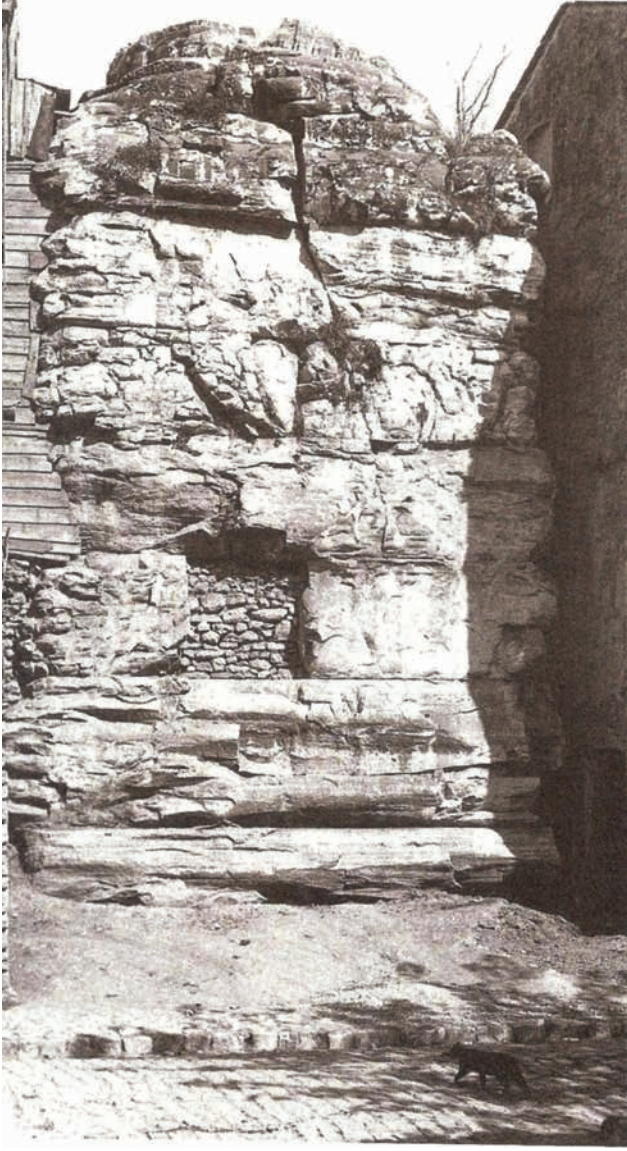
tanınmış kişilerinden olan Başçı Hacı Mahmut'un burada bir mescidi olduğu ve 1918 yılında yandıği bilinmektedir. Semt de adını bu mescitten almış olmalıdır. Daha sonra semt, Avrat Pazarı, Arcadius



Şekil 2. David Ungnad von Sonneck tarafından 1570-1578 yıllarında yapılmış Arcadius Sütunu kaidesine ait çizim (Müller-Wiener)

Sütunu ise Avrat Taşı ya da Kız Taşı olarak adlandırılmıştır. Semtin, Haseki olarak anılması ise ancak 19.yüzyılın sonlarında gerçekleşmiştir (Taşkiran: 70,71, 81; Eyice 1993: 306).

Osmanlı döneminde, külliye'nin yakın çevresinde yapı faaliyetleri sürmüştür. Haseki Caddesi üzerinde, dükkan olarak kullanıldığı düşünülen Avrat Pazarı olarak adlandırılan bazı tonoz birimleri bulunmaktadır. Bunlardan ikisi Haseki Medresesi'nin hemen doğusundadır. Diğerleri ise sokağın devamında, batıda yer almaktadır. Haseki Camisi doğusunda Bayrampaşa Külliyesi ile komşudur. Medrese, sıbyan mektebi, tekke, türbe, hazire, sebil, çeşme, şadırvan ve dükkanlardan



Fotoğraf 2. Arcadius Sütunu (Müller-Wiener)

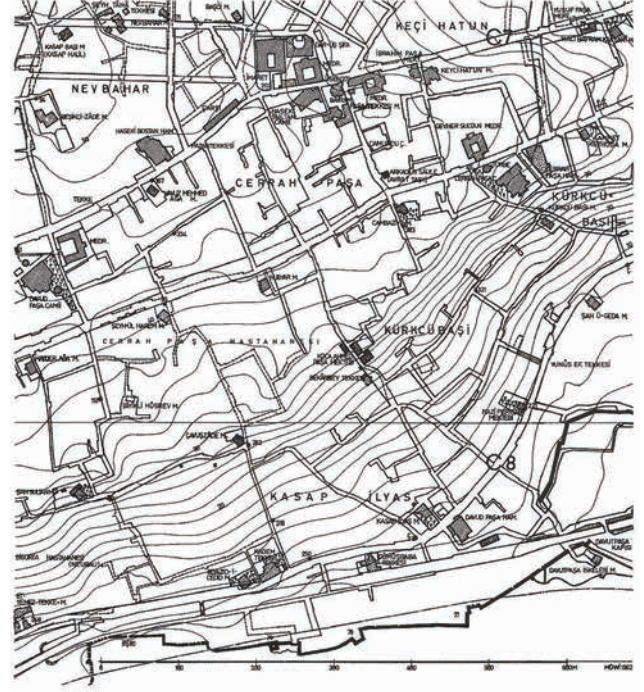
oluşan külliye, 1044/1634-35 yıllarında inşa edilmiştir. Haseki Caddesi'ndeki İmaret Kapısı'nın bitişiğine 1180/1766 tarihli Haseki İmaret Çeşmesi (Tanışık 1943: 197), imaretin kuzey batısında Özbek Süleyman Sokağı ile Cevdet Bey Caddesi'nin kesiştiği noktada ise 1218/1803 tarihli Başçı Hacı Mahmut Efendi Çeşmesi (Tanışık 1943: 225) yer almaktadır.

## II.KÜLLİYE YAPILARININ KONUMLANMASI

Haseki Hürrem Sultan Külliyesi, cami, medrese, sıbyan mektebi, imaret ve darüşşifadan oluşmaktadır. Külliye'nin ilk inşa edilen binası camidir (Kuran 1986: 39). Cami, Haseki Caddesi'nin güney kenarı, medrese, sıbyan mektebi, imaret ve darüşşifa ise kuzey kenarı arkasındaki arazide inşa edilmiştir. Cami, medrese, mektep ve imaretin girişleri Haseki Caddesi'nden, darüşşifanın girişi ise Cevdet Bey Caddesi'ndendir (Eski adı Zindan Sokağı). Külliye'nin dağınık kabul edilen bu yapılanmasını Kuran (1986: 40), "...külliye'nin bir bütün olarak tasarlanmamış olması..." biçiminde yorumlayarak "...yola bağlı bir yerleşim düzenlemesine gidildiği..." kanaatinde olduğunu belirtmiştir. Gerçekten de külliye yapılarının konumlanması,

önceden tasarlanmış geometrik bir düzen sunmamaktadır. Analitik sorgulamalardan, yapıların, çevre sınırı, inşaat alanları, doğrultuları ile verili bir düzenin kısıtlamaları içinde tasarlandığı anlaşılmaktadır.

Haseki Camisi, Mimar Sinan'ın mimarbaşı olduktan sonra,



Şekil 3. Haseki Bölgesi (Müller-Wiener)



Fotoğraf 3. Medresenin bitişiğindeki Avrat Pazarı dükkanları (Vakıflar Arşivi, 1960 onarım dosyası)



Fotoğraf 4. Bayrampaşa Külliyesi (Encümen Arşivi, 1936)



Fotoğraf 5. Başçı Hacı Mahmut Efendi Çeşmesi (Encümen Arşivi, 1947)

1538-39 yıllarında yaptığı ilk kagir kubbeli cami olarak anılmaktadır (Kuran 1986: 36). Yapıdan, Haseki Vakfiyesi'nin 947/1540 tarihli ilk vakfiyesinde söz edilir (Taşkıran 1972: 43). Önce tek kubbeli inşa edilen cami, 1021/1612'de doğusuna yapılan ekle iki kubbeli hale dönüştürülmüştür (Kuran 1986: 38). Caminin, son cemaat yeri olan tek kubbeli ilk tasarımı, cadde sınırından inşaata izin verecek kadar geri çekilerek konumlandırılmıştır. Yolun ve arazinin sınırlı kullanıma izin veren yapısı, camiye 1612 yılında yapılan tek kubbeli ekin uygulanmasında da görülür. Tek kubbeli ekin köşesi kuzeyde parsel sınırına, Haseki Caddesi'ne dayanmış, ancak alan yetersizliği nedeni ile son cemaat bölümü bu ekin önünde devam ettirilememiştir.

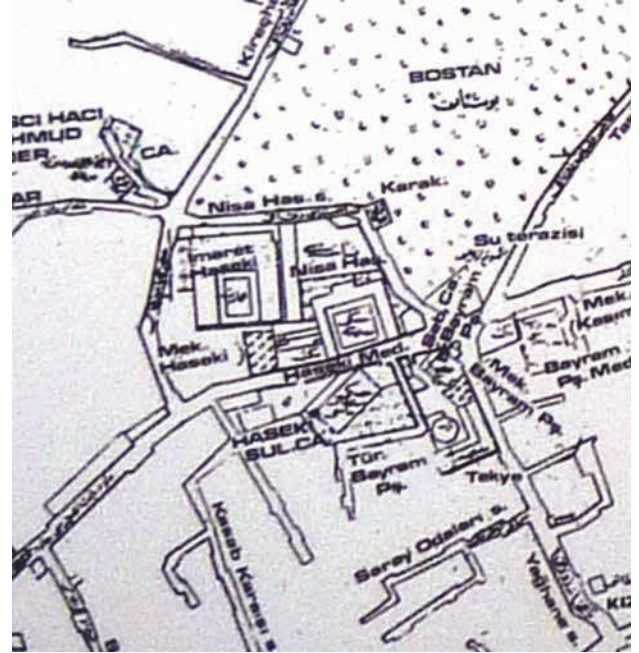
Caminin tasarımında kare ya da dikdörtgen biçimli bir avlu söz konusu değildir. Caminin ilk tasarımında, Haseki Caddesi doğrultusunun açısı nedeni ile cami güney duvarı (mihrap duvarı) Haseki Caddesi'ne paralel değil, belli bir açı ile konumlanmış ve düzgün kenarlı olmayan bir açık alan ortaya çıkmıştır. Cadde ile cami arasında kalan bu açık alan avlu olarak kullanılmıştır. İkinci kubbenin eklenmesi ile Haseki Camisi'nin doğusundaki Tekke Çıkmazı ile yapı arasında ikinci bir açık alan ortaya çıkmıştır. Bu sırada Haseki Caddesi ile Tekke Çıkmazı'nın kesiştiği noktada ikinci avluya ulaşan bir kapı yapılmıştır. Bu konumlanma özellikleri, Haseki Caddesi ile Tekke Çıkmazı ve cami parselinin 1538-39 ve 1612 yıllarında, inşaat alanı için fiziki anlamda bir kısıtlama oluşturduğunu göstermektedir.

## II.KÜLLİYE YAPILARININ KONUMLANMASI

Haseki Hürrem Sultan Külliyesi, cami, medrese, sıbyan mektebi, imaret ve darüşşifadan oluşmaktadır. Külliye'nin ilk inşa edilen binası camidir (Kuran 1986: 39). Cami, Haseki Caddesi'nin güney kenarı, medrese, sıbyan mektebi, imaret ve darüşşifa ise kuzey kenarı arkasındaki arazide inşa edilmiştir. Cami, medrese, mektep ve imaretin girişleri Haseki Caddesi'nden, darüşşifanın girişi ise Cevdet Bey Caddesi'ndendir (Eski adı Zindan Sokağı). Külliye'nin dağınık kabul edilen bu yapılanmasını Kuran (1986: 40), "...külliye'nin bir bütün olarak tasarlanmamış olması..." biçiminde yorumlayarak "...yola bağlı bir yerleşim düzenlemesine gidildiği..." kanaatinde olduğunu

belirtmiştir. Gerçekten de külliye yapılarının konumlanması, önceden tasarlanmış geometrik bir düzen sunmamaktadır. Analitik sorgulamalardan, yapıların, çevre sınırı, inşaat alanları, doğrultuları ile verili bir düzenin kısıtlamaları içinde tasarlandığı anlaşılmaktadır.

Haseki Camisi, Mimar Sinan'ın mimarbaşı olduktan sonra, 1538-39 yıllarında yaptığı ilk kagir kubbeli cami olarak anılmaktadır (Kuran 1986: 36). Yapıdan, Haseki Vakfiyesi'nin 947/1540 tarihli ilk vakfiyesinde söz edilir (Taşkıran 1972: 43). Önce tek kubbeli inşa edilen cami, 1021/1612'de doğusuna yapılan ekle iki kubbeli hale dönüştürülmüştür (Kuran 1986: 38). Caminin, son cemaat yeri olan tek kubbeli ilk tasarımı, cadde sınırından inşaata izin verecek kadar geri çekilerek konumlandırılmıştır. Yolun ve arazinin sınırlı kullanıma izin veren yapısı, camiye 1612 yılında yapılan tek kubbeli ekin uygulanmasında da görülür. Tek kubbeli ekin köşesi kuzeyde parsel sınırına, Haseki Caddesi'ne dayanmış, ancak alan yetersizliği nedeni ile son cemaat bölümü bu ekin önünde devam ettirilememiştir.



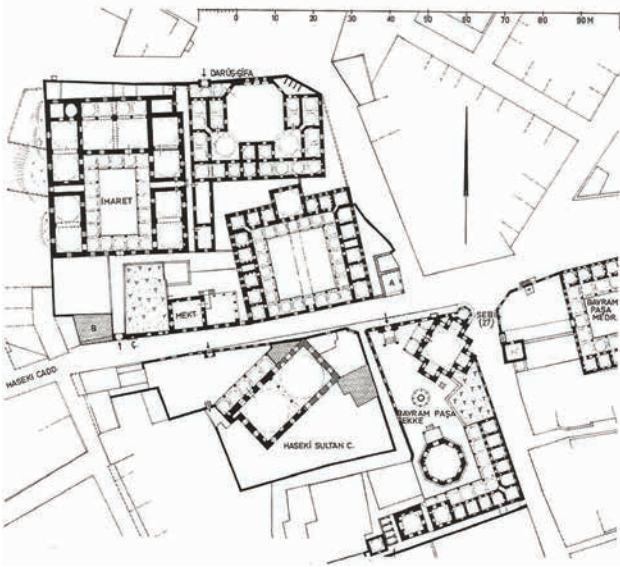
Şekil 4. E.H. Ayverdi Haritası'nda Haseki Külliyesi

Caminin tasarımında kare ya da dikdörtgen biçimli bir avlu söz konusu değildir. Caminin ilk tasarımında, Haseki Caddesi doğrultusunun açısı nedeni ile cami güney duvarı (mihrap duvarı) Haseki Caddesi'ne paralel değil, belli bir açı ile konumlanmış ve düzgün kenarlı olmayan bir açık alan ortaya çıkmıştır. Cadde ile cami arasında kalan bu açık alan avlu olarak kullanılmıştır. İkinci kubbenin eklenmesi ile Haseki Camisi'nin doğusundaki Tekke Çıkmazı ile yapı arasında ikinci bir açık alan ortaya çıkmıştır. Bu sırada Haseki Caddesi ile Tekke Çıkmazı'nın kesiştiği noktada ikinci avluya ulaşan bir kapı yapılmıştır. Bu konumlanma özellikleri, Haseki Caddesi ile Tekke Çıkmazı ve cami parselinin 1538-39 ve 1612 yıllarında, inşaat alanı için fiziki

anlamda bir kısıtlama oluşturduğunu göstermektedir.

Haseki Medresesi, caminin hemen ardından inşa edilmiştir. Medrese, günümüzde Çinili Köşk'te sergilenen çini kitabesine göre 946/1539 yılında yapılmıştır. Ayrıca, Haseki Vakfiyesi'nin 947/1540 tarihli ilk vakfiyesinde adının geçmesi de 1540 yılında tamamlanmış olduğunu göstermektedir (Taşkıran 1972: 43; Kuran 1986: 40). Medrese, bir avlu çevresindeki revak, hücreler ve dershane'den oluşan şemaya sahiptir. 16 hücre, avlunun güneydeki hariç üç kenarında yer almaktadır. Dershane ise medrese ana giriş kapısı aksında, kuzeyde, hücrelerin hizasından dışarı taşkın olarak yapılmıştır.

Medrese, caminin karşısında, Haseki Caddesi kuzey kenarına bitişik inşa edilmiştir. Yapının sadece revak sırasından oluşan güney kenarı sokağa dayandırılmış ve avlu girişi buradan yapılmıştır. Medresenin yapısal doğrultuları caminin genel tasarım doğrultuları ile hiçbir benzerlik göstermez. Aksine tıpkı camide olduğu gibi Haseki Caddesi'ne bağlı bir biçimlenme söz konusudur. Diğer taraftan, medresenin hemen önünde günümüzde de mevcut bir sütun kalıntısının (Fot. 9). nasıl bir fiziki yapılanmanın izi olduğu bilinmemektedir. Ancak yapının konumlanmasını sınırladığını olması muhtemeldir.



Şekil 5. Haseki Külliyesi planı (Müller-Wiener)



Fotoğraf 6. Haseki Caddesi'ndeki cami avlu giriş kapısı (Vakıflar Arşivi, 1965-68)



Fotoğraf 7. Tekke Çıkma sokak köşesindeki avlu giriş kapısı (Vakıflar Arşivi, 1965-68)

Haseki Medresesi doğu kanadındaki hücreler ve dershane Sami Paşa Sokağı'na (Eski adı Zindan Karakol Sokağı) cephe vermektedir. Ancak yapının doğrultuları ile sokak paralellik göstermez. Medresenin kuzey doğu köşesi sokağın sınırına dayanır hatta bir miktar da geçer. Bu ihlal medrese köşesinin çal köşe olarak biçimlendirilmesi ile önlenmeye çalışılmıştır. Bu köşe, sokak doğrultusunu tarif eden, kırık hatlardan oluşan ihata duvarının da son bulunduğu noktadır. Burada da sokak sınırının kısıtlayıcı olduğu görülebilmektedir.

Sıbyan Mektebi'nin, kitabe yeri boş olduğu için, tam olarak ne zaman inşa edildiği bilinmemektedir. Ancak Haseki



Fotoğraf 8. Haseki Medresesi (Vakıflar Arşivi, 1964 onarım dosyası)

Medresesi'ndeki nilüfer çiçeği motifli sütun başlıklarının mektepte de kullanılması, iki yapının birlikte tasarlandığının kanıtı sayılmaktadır (Kuran 1986: 40). Diğer taraftan Haseki Vakfisi'nin 947/1540 tarihli ilk vakfiyesinde adının geçmesinden 1540 yılında tamamlanmış olduğu anlaşılmaktadır (Taşkıran 1972: 43). Dikdörtgen bir kütleyle sahip olan mektep, kareye yakın iki mekandan oluşur. Bunlardan biri kapalı/kışık/Şitaiye diğeri ise yarı açık/yazlık/sayfiye olarak kurgulanmıştır. Yazlık bölümün, sokağa cephelemeyen iki kenarı ikişer sütunlu



Fotoğraf 9. Medresenin Haseki Caddesi cephesi (Vakıflar Arşivi, 1960 onarım dosyası)

ve üçer açıklıklı olarak tasarlanmıştır. Mektep, kagir olmakla birlikte gerek kapalı gerek açık bölümlerin üst örtüsü kırma ahşap çatı, tavanları çitallı ahşap tavan ve üst örtü kaplaması kurşun olarak düzenlenmiştir.

Mektep uzun kenarı boyunca Haseki Caddesi kuzey kenarına bitişiktir. Medrese ile mektep aynı tarihlerde ard arda ya da kısa zaman aralıkları ile yapılmış olmalarına karşılık araziye



Fotoğraf 10. Medresenin Sami Paşa Sokağı cephesi, restorasyon öncesi (Vakıflar Arşivi, 1960 onarım dosyası)



Fotoğraf 11. Medresenin Sami Paşa Sokağı cephesi, restorasyon sonrası (Vakıflar Arşivi, 1960 onarım dosyası)

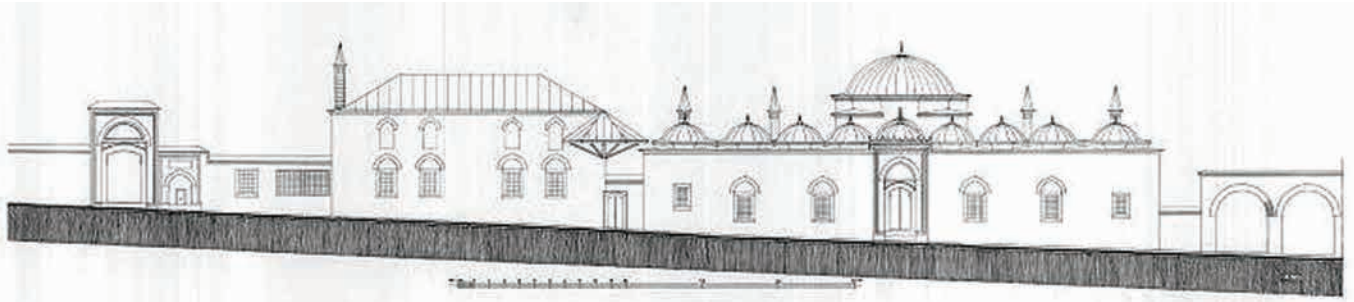
yerleşmelerinde ortak ilkeler olduğunu söylemek oldukça güçtür. Öncelikle, Haseki Caddesi'nin aynı kenarı üzerinde yer almalarına rağmen iki yapının doğrultuları paralellik göstermez. Çünkü belli noktalarda kırılarak ilerleyen cadde doğrultusundaki biçimlenme binalara doğrudan yansıtılmıştır. Medreseye çok yakın konumlanmasına rağmen mektebin yapısal doğrultuları medrese ile değil cadde ile uyumludur. İkinci olarak, Sıbyan Mektebi zemini cadde kotundan yüksek tutulmuştur. Bunun caddenin eğiminden kaynaklandığı söylenebilir. Çünkü Haseki Caddesi az da olsa bir eğime sahiptir. Ancak, bu eğim medresede, mektepte olduğu gibi önemli ölçüde zemin kotunun yükselmesini gerektirmemiştir. Bu nedenle de mektep giriş kapısının açıldığı aralığın bir yanı medresenin pencereci zemin kat duvarı iken diğer yanı mektebin sağır duvarıdır. Mektep zemininin yükseltilmesi iki nedene bağlanabilir,

Birincisi, bu alanda eski bir kalıntı vardı ve yapı bu kalıntı üzerine inşa edilmişti. Bu noktada mektebin batısındaki Hazire zeminin de yüksek olması dikkat çekicidir. Haseki Vakfî'nin bazı mütevelliler ve mütevellî ailelerinin mezarlarının yer aldığı Hazire, İmaret Yolu kotundan yüksektir. Buradaki, İlahi Mehmed'e ait 970/1563 -en erken- tarihli mezar taşı (Taşkıran 1972: 66, 67) o sıralarda da arazide bir yükseltinin olduğunu göstermektedir. Bu, gerek mektebin gerekse hazirenin zemin kotunu yönlendiren mevcut bir yapılaşmanın, kalıntının, teraslamanın ya da başka bir engelin olduğuna işaret edebilmektedir.

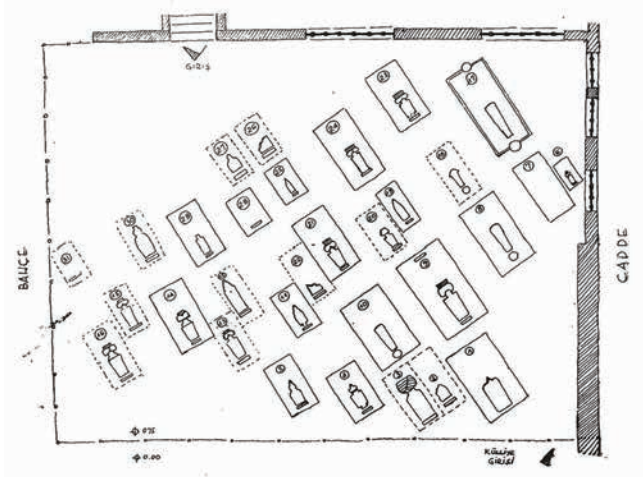
İkincisi ise mekteple medresenin bu yakın ilişkisinin üst örtüde yaratacağı soruna engel olunmaya çalışıldı. Ancak günümüzde iki bina arasında, özellikle üst örtüde yapısal sorunlara neden olan yakınlık, bu ikinci seçeneği tartışmalı hale getirmektedir. Başka bir deyişle mektep zemininin yükseltilmesinin üst örtü sorununa çözüm olamadığı anlaşılmaktadır.

Camii ve medresede olduğu gibi mektebin konumlanmasında da, Haseki Caddesi'nin genişlik ile doğrultusunun ve arazideki olası fiziki bir biçimlenmenin kısıtlayıcı ya da yönlendirici olduğu söylenebilir.

Haseki İmaret, Haseki Caddesi'nin kuzey kenarı arkasındaki arazide, caddeden geride inşa edilmiştir. İmaretin inşa tarihi



Şekil 6. Külliye'nin Haseki Caddesi cephesi (A. S. Ülgen)



Şekil 7. Hazire planı (N. Taşkıran)



Fotoğraf 12. Haseki Mektebi'nin Haseki Caddesi cephesi (Vakıflar Arşivi, 1967 onarım dosyası)

iki farklı görüşü içerir. Bunlardan biri N. Taşkıran'a (1972: 43) aittir. Taşkıran, Haseki Caddesi'ndeki imaret ana giriş kapısında yer alan kitabedeki yapım tarihini 947/1540 olarak yorumlar. Aynı zamanda, Haseki Vakfiyesi'nin 947/1540 tarihli ilk vakfiyesinde adının geçmesine de dayanarak, imaretin 1540 yılında tamamlanmış olduğunu ileri sürer. Aynı kitabedeki tarihi, A. Kuran (Kuran 1986: 40) 957/1550 olarak yorumlar. Kuran, imaretin Haseki Hürrem Sultan tarafından değil Kanuni tarafından yaptırıldığını belirtir ve tezkerelerde adının geçmeyişi nedeni ile yapının Mimar Sinan tarafından inşa edilmediğini düşünür. Ancak, Haseki Vakfiyesi'ne bağlı olarak N. Taşkıran'ın görüşü olan 947/1540 tarihi daha gerçekçi görünmektedir.

İmaret, revaklı dikdörtgen bir avlu çevresinde kurgulanmıştır. Avlunun uzun olan doğu ve batı kenarlarında, ikişer kubbeli dört yemekhane/me'kel vardır. Aynı sıradaki yemekhaneler arasında birer geçit bulunur. Mutfak iç avlu giriş kapısının aksında, avlunun kuzey kenarında yer alır. Mutfakın iki yanında, doğu ve batıdaki yemekhanelerin bitiminde iki mekan daha vardır. Bunlardan batıdakine yemekhaneden ulaşılır. Hamurluk olduğu düşünülen ve yemekhane zemininden 2.42 metre yüksek odaya 9 kagir basamak ile çıkılır. Doğudaki ise çeşme haznesidir ve boyutları daha küçüktür. Her iki mekan da özellikle gabari ve üst örtü bakımından imaretin anıtsal ve kararlı geometrik kurgusuna uygun olmayan bir biçimlenme sunarlar.

İmaret, dış avlu girişi Haseki Caddesi'nden yapılmıştır. Kapı,

Sıbyan Mektebi'ne dayanan ihata duvarı üzerindedir ve yanında 1180/1766 tarihli Haseki İmaret-i Çeşmesi (Tanışık 1943: 197) vardır. Kaynaklarda kapı, İmaret Kapısı olarak tanımlanmıştır. Alman Mavileri'nde, imaret kapısı ile imaret arasındaki geçit de İmaret Aralığı olarak adlandırılır.

İmaret iç avlusuna açılan üç kapı vardır. Bunlardan ilki, iç avluya girişin yapıldığı ana kapıdır. Kapı, Haseki Caddesi'ndeki dış avlu ana giriş kapısının devamında, imaretin kuzey duvarında yer alır. Diğer iki kapı, imaretin doğu ve batıdaki yemekhaneleri arasındaki geçitlerde yer alan tali nitelikli kapılardır. Bunlardan batıdaki, Özbek Süleyman Sokağı (Eski adı Kireçhane Sokağı) tarafına doğru açılır. Kapı bir çıkmaz sokağın bitiminde yer aldığı kanaati oluşturmaktadır. Bu noktada, imaret zemini, dış çevre kotundan ~ 1.00 metre kadar düşüktür. Nitekim Alman Mavilerinde bu durumu tanımlayan bir ifade görülebilmektedir. Eski tarihli fotoğraflarda da kapının iki yanına dayanan, muhtemelen sokak duvarlarına ait kalıntılar görülür. Aynı görselde İmaretin batısında bir yükselti olduğu ve imaret kapısının dış çevre kotunun altında kaldığı saptanabilmektedir (Fot. 18, 23). Doğudaki kapı ise günümüzdeki hali ile darüşşifa ile olan aralığa açılıyor görünmektedir. İmaret ile darüşşifanın inşaatları arasında yaklaşık on yıl fark olduğu düşünülürse bu kapının darüşşifaya geçiş için yapıldığını söylemek güçtür. Ancak bazı varsayımlar ileri sürülebilir. Birincisi, tıpkı batıdaki kapıda olduğu gibi, bir sokak/çıkma sokak/kamu alanı burada kapı gereksinimi doğurmuş olabilir. İkincisi, imaret yapılırken





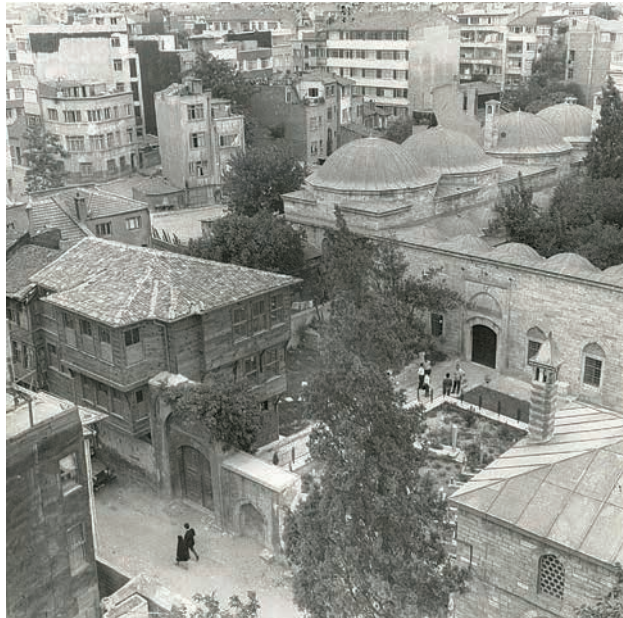
Fotoğraf 13. Haseki İmareti (Vakıflar Arşivi, 1964 onarım dosyası)



Fotoğraf 14. Çeşme haznesi ve imaret (Vakıflar Arşivi, 1964 onarım dosyası)

darüşşifanın yapılacağına öngörülmesine bağlı olarak kapıya gereksinim duyulmuş olabilir. Üçüncüsü ise imaret tasarımında simetriyi sağlamak için tasarıma kapı dahil edilmiş olabilir.

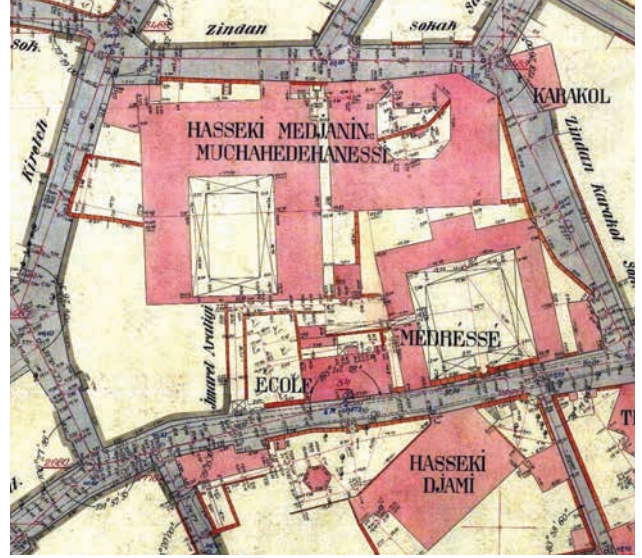
İmaret, Haseki Caddesi ile arasında hazinenin de içinde olduğu bir alan bırakılarak inşa edilmiştir. Kuşkusuz bu biçimlenme, bir bahçe yaratma kaygısı ile ortaya çıkmış olabilir. Ancak tıpkı mektep ve hazirede olduğu gibi uyulması gerekli fiziki biçimlenmeler burada da söz konusu olabilir. Nitekim Alman Mavileri ile erken tarihli bir hava fotoğrafında, imaretin



Fotoğraf 15. Haseki İmaret Kapısı, imaret aralığı ve çeşme (Vakıflar Arşivi, 1960)



Fotoğraf 16. İmaret aralığı (Vakıflar Arşivi, 1968 onarım dosyası)



Şekil 8. Alman Mavileri'nde Haseki Külliyesi



Şekil 9. Eski kadastral planlarda Haseki Külliyesi (Vakıflar Arşivi)



Fotoğraf 17. Erken tarihli hava fotoğrafında Haseki Külliyesi

batısındaki ve özellikle kuzey batısındaki ahşap konut dokusu dikkat çekmektedir. Eski fotoğraflarda, Haseki İmaret-i ile bu ahşap doku arasında sınır oluşturan kagir bir duvar, imaretin güney duvarında kagir bir kalıntı, zeminde ise bazı teraslamalar görülebilmektedir (Fot. 15, 16, 20). İmaret, kuzeyindeki Cevdet Bey Caddesi'ne kısmen de olsa paralel konumlandırılmıştır. Ancak burada da bazı teraslamalar dikkati çekmektedir (Fot. 19). İmaret, külliye'nin en büyük yapı alanına sahiptir ve geometrisi kendinden önce yapılmış hiçbir külliye yapısının doğrultuları ile paralellik göstermez.

Haseki Darüşşifası, A. Kuran'a (1974: 64; 1986: 40) göre 1550-57 yılları arasında inşa edilmiştir. Ancak 958/1551 tarihli vakfiyeye dayandırılarak, yapının 1550 yılında tamamlandığı kabul edilir (Cantay 1998: 46.; Taşkiran 1972: 128; Yıldırım 1993: 2). Binanın Sinan tarafından yapıldığı üç tezkerede de yer almaktadır (Kuran 1986: 40).

Darüşşifa, köşelerine eyvan yerleştirilmiş, sekizgen bir avlu çevresinde yer alan odalar biçiminde kurgulanmıştır. Haseki Darüşşifası'nda bu şema bütünü ile gerçekleştirilmemiş, eş kenarlı olmayan sekizgen bir avlunun iki dar kenarındaki iki eyvan ve eyvanların arkasındaki odalar tasarımı oluşturmuştur. Haseki Darüşşifası'nda, ideal şemanın yer darlığı nedeni ile uygulanamadığı kanaatine varılmaktadır.

Haseki Darüşşifası, Cevdet Bey Caddesi ile Sami Paşa Sokağı'nın birleştiği noktada yer alır. Ayverdi Haritası'nda burada sokağın yaklaşık 90° dönüşünden kaynaklanan bir biçimlenme olduğu görülür. Bu dönme işlemi açılı yerleşmiş üçüncü bir doğrultu ile tamamlanmıştır. Bu kırılma darüşşifanın tasarımına doğrudan yansımış, kuzey doğu köşesindeki kırıklığa neden olmuştur. Yapı, Cevdet Bey Caddesi'nin güney kenarına bitişik olarak konumlandırılmıştır. Darüşşifa, imaretin doğusunda, medresenin ise kuzeyindedir. Konumu, kenarında yer aldığı sokaklarla ya da medreseyle değil imarete bağlı kurgulanmıştır. Bu bağlamda, külliye'de, geometrik paralellik taşıyan iki yapının imaret ve darüşşifa olduğu söylenebilir. Darüşşifa dış avlu girişi Cevdet Bey Caddesi'ne açılmaktadır. Böylelikle ilk kez külliye'ye ait bir yapının girişi Haseki Caddesi dışında bir sokaktan yapılmıştır.



Fotoğraf 18. Haseki İmaret-i batı cephesi (Vakıflar Arşivi, 1964 onarımı dosyası)



Fotoğraf 19. Haseki İmaret-i kuzeyindeki teraslamalar (Vakıflar Arşivi, 1964 onarımı dosyası)



Fotoğraf 20. Haseki İmaret-i ile ahşap konutlar (Vakıflar Arşivi, 1968 onarımı dosyası)

### III. DEĞERLENDİRME

Belgeler, Haseki Hürrem Sultan Külliyesi'nin, iki aşamada yapıldığını göstermektedir. İlk aşama cami, medrese, mektep ve imareti; ikinci aşama ise darüşşifayı içermektedir. Külliyeyle ait 947/1540 tarihli ilk vakfiyede, cami, medrese, mektep ve imaretin tanımlanmasına (Taşkiran 1972: 43) bağlı olarak birinci aşamanın 1538-1540 yılları arasında; 958/1551 tarihli ikinci vakfiyenin darüşşifayı tanımlanmasına (Taşkiran 1972: 45) bağlı olarak da ikinci aşamanın 1551 yılına kadar tamamlanmış olduğu söylenebilir. Toplam olarak on üç yıllık bir süreç söz konusu olmakla birlikte darüşşifa dışındaki külliye'nin dört yapısını oluşturan ilk aşamaya ait inşaat işlemlerinin iki yılda bitirilmiş olduğu görülür.

Külliye'de, imaret dışındaki yapılar Mimar Sinan'a mal edilir. Sinan'a ait tezkerelerde yer almaması nedeni ile imareti Mimar Sinan'ın yapmadığı düşünülür (Kuran 1976: 40). A. Kuran (Kuran 1976: 40) bir başka gerekçeyi, imaretin 1550 yılında yapılmış olduğu varsayımına dayandırır. İmaretin inşasını bu tarihe atfeden A.Kuran'a göre "...O tarihlerde Şehzade Mehmet Külliyesi'ni bitirmiş olan Sinan İstanbul'da Rustem Paşa Medresesi'ni yapmakta, ayrıca Süleymaniye Külliyesi'nin proje ve keşif işleri ile uğraşmaktadır..." ve Haseki İmaret'i'nin yapımına ayıracak zamanı yoktur. Ancak belgeler İmaretin 1550'de değil 1540 yılında tamamlanmış olduğunu



Fotoğraf 21. Haseki Darüşşifası avlusu (Encümen Arşivi, 1948)



Fotoğraf 22. Haseki Darüşşifası kuzey cephesi (2010)



Fotoğraf 23. Haseki İmaret, 1984 restorasyonu öncesi (Vakıflar Arşivi)

gösterdiğinden bu varsayım geçersiz kalmaktadır. Sonuç olarak, Mimar Sinan, 1538-1540 yılları arasında cami, medrese ve mektebin tasarım ve inşaat sorunları ile uğraşırken, imareti bir başkasının yaptığını ileri sürmek açıklanması kolay olmayan bir durumdur.

Külliyeye ait ihata duvarlarının sokaklarla ilişkisi külliye yapılanmasına ilişkin önemli bulguları ortaya koyabilmektedir. Günümüzde, cami çevresinde bir ihata duvarı bulunmaktadır. Külliye diğer yapıları ise bir başka ihata duvarı ile çevrilidir. Medrese, mektep, imaret, darüşşifa gibi külliye bu diğer yapılarına ait bugünkü ihata duvarının bir bölümünün 20.yüzyılda inşa edildiği anlaşılmaktadır. Özellikle imaretin batısında, ahşap konut dokusunun varlığını yakın zamanlara kadar sürdürdüğü, ihata duvarının bu doğrultularda olmadığı görülebilmektedir (Bkz. Ş. 7, 8; F. 8, 12). 1980'li yıllarda gerçekleştirilen restorasyon uygulamaları sırasında külliye batısına yeni bir duvar ve kapı yapılmıştır (Bkz. F. 17, 23).

Haseki Caddesi dışındaki, Külliye çevresinde yer alan sokaklar, imaretin batısındaki Özbek Süleyman Sokağı, imaret ve darüşşifanın kuzeyindeki Cevdet Bey Caddesi, medrese ve darüşşifanın doğusundaki Sami Paşa Sokak'tır. Külliye bu sokaklardan ikisine kapılar ile bağlanır. Özbek Süleyman Sokağı'na İmaretin batısındaki kapı ile, Cevdet Bey Caddesi'ne Darüşşifanın ana giriş kapısı ile açılır.

Haseki Caddesi, külliye hemen hemen ortasından geçen bir yoldur. Cami, medrese, mektep ve imaret, Haseki Caddesi'nin iki yanında, 1538-40 yılları arasında, iki yıl gibi kısa bir sürede inşa edilmiştir. Külliye bu ilk aşaması Haseki Caddesi odaklı biçimlenmiş, binalar doğrudan ya da dolaylı olarak bu sokak ile ilişkili olmuştur. Medrese ve mektep sokağın kenarına bitişik

inşa edilerek sokakla doğrudan bağlantı kurulmuştur. Medrese avlusuna girişin doğrudan sokaktan yapılması bağlantıyı daha da güçlendirmiştir. Cami, mektep ve imaret avlu/geçit/aralık gibi açık alanlara açılan kapılar aracılığı ile sokakla bağlantılı olmuşlardır. Cami ihata duvarı ile sokaktan ayrılır ve avluya bir ana kapı ile ulaşılır. Mektebin bir duvarı sokakla sınır oluşturmuşken giriş kapısı bir aralığa ve devamındaki avluya açılır. İmaret için de aynı şey söylenebilir. İmaret, kuzeyindeki Cevdet Bey Caddesi'ne, Haseki Caddesi'nden daha yakın olmasına rağmen tasarımında bina ana girişi Haseki Caddesi'ne göre kurgulanmış, mahalle ile bağlantısı tali kapılarla sağlanmıştır.

Haseki Külliyesi'nin bu ilk aşaması, doğrultu, kırılma noktaları, genişlik gibi sokağın değişmez verilerine bağlı kurgulanmıştır. Bir taraftan, Haseki Caddesi hiçbir zaman külliye temel bir alanı olarak düşünülmemiş, diğer taraftan külliye dört yapısına aynı sokaktan giriş yapılmış, aynı ihata duvarı içinde yer alması da külliye yapıları ile sokak bütünleştirilmek istenmiş olmalıdır. Özellikle mektep ve medresenin sokakla birlikte kurgulanması bu kanaati güçlendirmektedir. Külliye tasarımında baştan bir ön görü olup olmadığı bilinmemektedir. Ancak yapı sokak ilişkileri ustaca bir planlamanın varlığını işaret etmektedir. Bu bağlamda külliye yapılarının sokağın iki yanına yerleştirilmesini rastlantıların ötesinde değerlendirmek gerekmektedir.

Haseki Hürrem Sultan Külliyesi, Tarihi Yarımada'da, kentte izini bırakmış tüm uygarlıklar için önemli bir noktada konumlanmıştır. Bu izlerden bazıları günümüze kadar

gelebilmıştır. Bazıları sadece kaynaklarda tanımlanmaktadır. Bazılarının ise hala toprak altında olma ihtimali söz konusudur. Külliye'nin inşa edildiği tarihlerde bu izlerden ne kadarının var olduğu bilinememektedir. Yeni araştırmalar, arkeolojik kazılar daha ayrıntılı tanımlamalara izin verecektir. Ancak külliye'nin çevresi ve sokaklarla kurduğu ilişki ile külliye yapılarının araziyi kullanma biçimlerinin bazı verilerin varlığına işaret

ettiği bir gerçektir. Burada dikkati çeken bu çevresel verilerin Kanuni Sultan Süleyman'ın hasekisi için dahi değiştirilememiş olmasıdır. Bununla birlikte, Mimar Sinan'ın, stabilite kazanmış mevcut bir çevrede, Haseki Hürrem Sultan'a layık bir tasarımı gerçekleştirmek için tüm verileri titizlikle değerlendirdiği görülmektedir.

## KAYNAKLAR

- Cantay, G. (1998). Sinan Külliyelerinde Darüşşifa Planlaması, *Mimar Sinan Dönemi Türk Mimarlığı ve Sanatı*, s.45-57.
- Eyice, S. (1993). Arkadios Sütunu, *Dünden Bugüne İstanbul Ansiklopedisi*, C.1, s.306-307.
- Müller-Wiener, W. (2001). *İstanbul'un Tarihsel Topoğrafyası, 17. Yüzyıl Başlarına Kadar Byzantion-Konstantinopolis-İstanbul*, (Çev:Ü.Sayın), İstanbul: Yapı Kredi Yayınları.
- Pekak, S. (1993). Arkadios Forumu, *Dünden Bugüne İstanbul Ansiklopedisi*, C.1, s.306.
- Taşkıran, N. (1972). *Hasekinin Kitabı, İstanbul Haseki Külliyesi, Cami-Medrese-İmaret-Sübyan Mektebi-Darüşşifa ve Yeni Haseki Hastanesi*, İstanbul: Haseki Hastanesini Kalkındırma Derneği yayınları No. 6.
- Ülgen, A.S., *Mimar Sinan Yapıları*, C.1, T.T.K. Yayınları.
- Vakıflar Arşivi
- Yıldırım N. (1994). *Dünden Bugüne İstanbul Ansiklopedisi*, C.4, s.2, 3.
- 2007, Alman Mavileri, 1913-1914 I.Dünya savaşı Öncesi İstanbul Haritaları, C.3, (Haz: İrfan Dağdelen), Kütüphaneler ve Müzeler Müdürlüğü yayınları No. 38.
- [http://commons.wikimedia.org/wiki/File:Byzantine\\_Constantinople.png](http://commons.wikimedia.org/wiki/File:Byzantine_Constantinople.png)