

OSMANLI DEVRİNDE YANYA (IOANNINA)  
VE ÇEVRESİNDE İNŞA EDİLEN  
BAZI KİLİSE VE OKULLAR

SOME CHURCHES AND SCHOOLS CONSTRUCTED IN YANYA  
(IOANNINA) DURING THE OTTOMAN ERA

Yard. Doç. Dr. Özkan Ertuğrul | *Trakya Üniversitesi*





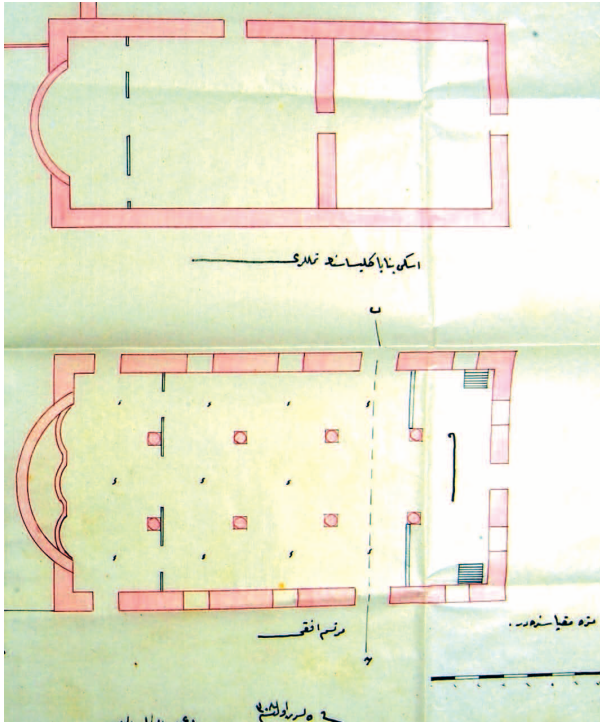
**K**onumuzu teşkil eden Yanya, Osmanlı devrinde en önemli kilit noktalarından biri idi. Özellikle Selanik, Manastır yolu üzerinde çok özel bir konuma sahipti. Bölge Osmanlı hâkimiyetine girdiği ilk devirlerden itibaren tam bir merkez durumundadır. II. Murad zamanında Osmanlı toprakların katılan Yanya, kilise inşaatlarının en çok arttığı 1850 sonrasında Vilayet olarak görünmektedir. Bizim burada ele alacağımız konu ise Osmanlı hâkimiyeti sırasında yazışmalar sonrası alınan izinlerle gerçekleştirilen okul ve kilise inşaatlarıdır. Kilselerin dışında pek çok yapı inşaatı da gerçekleşmiştir. Özellikle Müslüman okullarında okumak istemeyen hıristiyan çocuklar için çok sayıda okul inşası izni de vardır. Hatta bu okullar içinde meslek okulları ve din okulları da ön sırada yer almaktadır. Bunların pek çoğunun varlığı bugün halen devam etmektedir.

*Anahtar Kelimeler: Osmanlı hâkimiyeti, yeni kilise yapımı, din ve meslek okulları.*

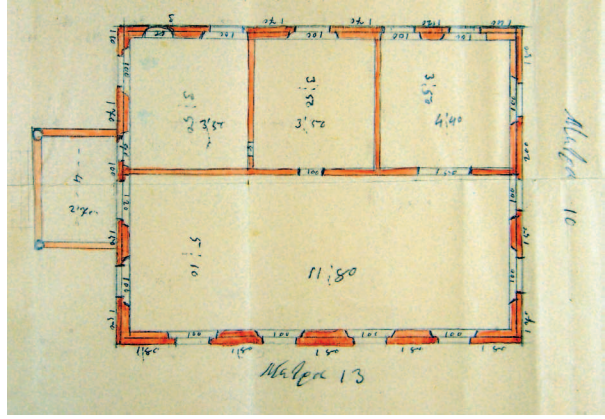
**Y**anya, the point of this essay, had been one of the most significant cities during the Ottoman Era. It had had a very special location on direction of Selanik and Manastır. It had been a cenral point just after joining t the area of the Ottoman Empire. It was joined during Murad II. and it had been a province in terms of administration after 1850, when the construction of churches had been increased. The subject of this essay is the construction of churches and schhols in the city during the Ottoman Era, which was carried out with permissions, taken formally. There had been other sort of building constructions besides churches. There had been several permissions of school constructions for Christian students who do not prefer to have education in Muslum schools. Moreover, the schools were specialized primarily such as craft and religious ones. Most of the still continue to have their function currently.

*Keywords: Ottomand command, new church construction, craft and religious schools*

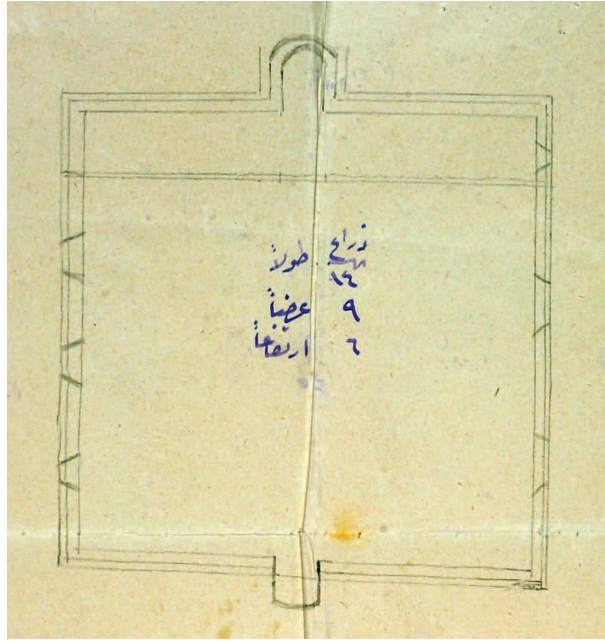
Bizans devrinde hiç şüphesiz Anadolu ve Anadolu dışında pek çok kilise inşa edilmiştir. Bunların sayısını bugün için tam olarak tesbit edebilmek neredeyse imkansızdır. Ancak Osmanlı Devletinin 1453 yılında İstanbul'u almasıyla birlikte kilise inşaatları doğal olarak belirli bir süre durmuştu. Bunun nedeni pek çok bilim adamının ve yanlış düşüncenin ürünü olarak öne sürülen Osmanlı tarafından getirilen yasaklar değil, 1453 yılında zaten var olan kiliselerin gereğinden çok daha fazla olmasıdır. Kiliselerin sayıları o kadar fazladır ki, tüm inananlar kiliseleri doldurmaya çalışsa da pek çok kilise boş kalacak biçimde görülmektedir. Aynı zamanda hıristiyan dünyası için son derece önemli olan Ayazma (kutsal su) anıtları daha Bizans devrinde İstanbul'da sadece altı tane iken, fetihten kısa bir süre sonra sayıları neredeyse iki yüzü bulmuştu. Yine bu dönemde Ayasofya hariç, bazı kiliseler terk edilmiş durumda olduğundan bir kısmı onarılarak cami haline getirilmiştir. Ayasofya'da ise imparator Vatikan'ın şartlı desteği yüzünden çoktan ikonostasis duvarını kaldırmış ve Ortodoks ibadeti bir kenara bırakılmış, Katolik dünyasına yelken açmıştı. Ayasofya'da bu dönemde Katolik ayinleri düzenlenmekte idi. Bunun yanında Fatih Sultan Mehmed aynı zamanda çocukluk arkadaşları bir din adamını Patrik olarak atamış, ibadetlerini rahat bir şekilde yapsınlar diye Pammakaristos



Çizim 1. Malkas-Kirkos Kilisesi



Çizim 2. Zağor, Çervar Okulu



Çizim 3. Koniça Badis Kilisesi

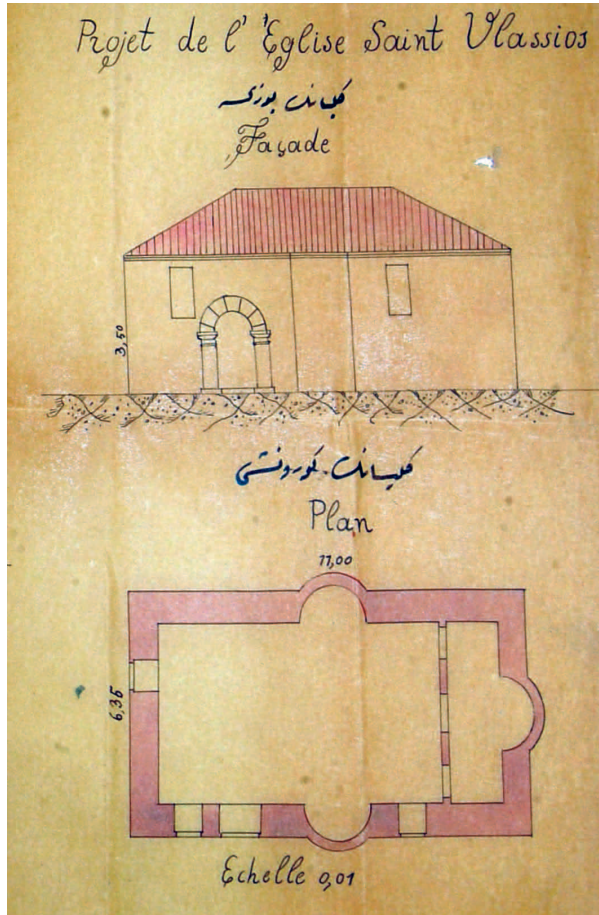
Kilisesini (Fethiye Camii) Patrikhane olarak kullanmalarına izin vermişti. Böylece hıristiyan ahali Fatih Camii (daha o dönemde altında harabe halinde Havarium Kilisesi vardı) -Edirne kapı-Haliç arasında rahat bir şekilde yaşamaya devam ediyorlardı. Tabii ki aynı serbestlik Galata ve çevresinde Cenevizliler, Venedikliler ve diğer Katolik dünyası halkı içinde geçerli idi. Ayasofya ise gelenek olduğu üzere İstanbul şehrinin en büyük dini yapısı olarak Ulu Camii görevi ile camiye çevrilmişti. Ancak ne yazık ki bu gerçekleşikten yıllar sonra minberine eklenen sancak ve kılıç bir temizlik sonrası buradan alınmış ve bir daha yerine konmamıştır. Sonra da unutulup gitmiştir. İstanbul'un fethinden sonra pek çok kişiye serbestlik getirilince halkın bir kısmı, pek çok sanatçı ve usta kenti terk etmiştir. Ancak gittikleri yerlerde





Çizim 4. Kanceko Okulu

Bizans'ın devamı sayılan post-Bizans kültürünü yaşatmaya çalışmışlardır. Geride kalanlar ise ibadetlerini rahat bir şekilde var olan kiliselerde sürdürmüşlerdir. Ayrıca sayıları fazla olmasa da bu tarihten 18/19. yüzyıla kadar olan sürede yine de pek çok kilise ihtiyaç durumuna göre inşa edilmiştir. Ancak tarihler bu yüzyılı gösterdiğinde sayıları inanılmaz rakamları bulan kiliselerin yoğun bir şekilde inşa edilmeye başladığını görmekteyiz. Hiç şüphesiz bu inşa faaliyetleri sadece Ortodoks Rumlar için değil, Levantenler (Latin imparatorluğundan günümüze kalan halk), Katolik mezhepler, Bulgar Ortodokslar, İtalyan ve Fransız Katolikler ve son yıllarda çok sayıda artan protestan yapıları da sayarsak inanılmaz bir sayıya ulaşıldığını farkederiz. Tabii ki bunların hepsini bir makaleye sığdırmak oldukça zor. Özellikle Osmanlı hâkimiyeti sırasında İstanbul içi ve dışında alınan

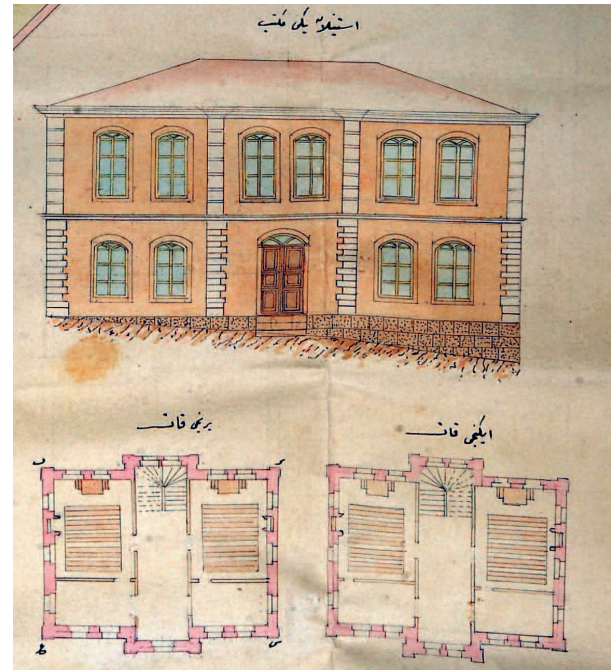


Çizim 5. Norc-Saint Vlassios Kilisesi

izinlerle birlikte yüzlerce kilise inşa edildiğini görmekteyiz. Bu ise Osmanlı'nın diğer dinlere karşı olan yumuşak tutumunu net bir şekilde bize göstermektedir.

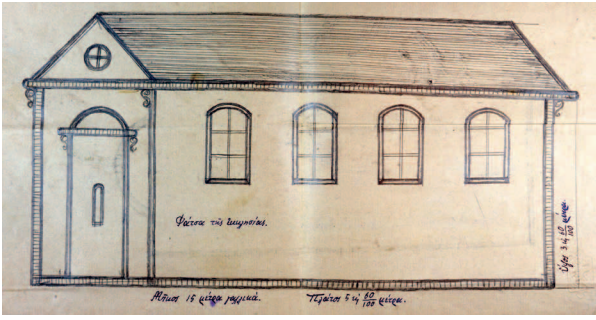
II. Murad zamanında Osmanlı toprakların katılan Yanya, kilise inşaatlarının en çok arttığı 1850 sonrasında Vilayet olarak görünmektedir. Yanya, merkezi de sayacak olursak beş sancak ve yirmi kazadan oluşan son derece geniş topraklara sahipti. Yaklaşık olarak bu bölge 18.200 km. karelik bir alan oluşturuyordu. Bu sancaklar ise sırasıyla Yanya merkez sancağına bağlı; Koniçe, Delvine, Filat, Aydonat, Tırhala sancağına bağlı; Yenişehir, Golos, Gardiçe, Çatalca, Alasonya, İrmiye, Ergiri sancağına bağlı; Lapdos, Premedi, Tepedelen, Balibogos, Preveze sancağına bağlı; Loros, Margiliç ve nihayet Berat sancağına bağlı Avlonya, İskarapar (Gösteniçka), İsteniçe kazalarından oluşmaktaydı. Ancak Osmanlı-Rus savaşından sonra bazı alanlar Yunanlılara terk edilmişti. Bugün ise Berat ve Ergiri Arnavutluk, Yanya ve Preveze Yunanistan sınırları içinde kalmıştır. Biz bu makalemizde bugünkü sınırlar ile değil Osmanlı devrindeki konum itibarı ile konuları ele alacağız. Bu vesile ile belirtmemiz de gerekir ki belki de bu kadar çok kilise inşasının yanı sıra Osmanlı Devletinin bu bölgelerde yaptığı yollar, köprüler ve Manastıra kadar uzatılan demiryolları bölgeye verilen önemi çok açık bir şekilde göstermektedir. Özellikle Abdülhamid dönemi hıristiyanlar için bu bölgede yaşam şartlarının en iyi olduğu dönemler olarak görülmektedir.

Burada ele alacağımız ilk konu başlığımızı, Yanya vilayetine bağlı Malkas nahiyesi Forti Çiftliği adı ile anılan yerde inşa edilmek üzere hazırlanan izin yazısından tespit ediyoruz. Başbakanlık Osmanlı Arşivi, İ.AZN.4-9 sayı ve 1310 (1892/93) tarihli belge ışığında Şura-yı Devlet Dahiliye Dairesince hazırlanan dosyada, burada yer alan Malkas nahiyesinde Rum Patrikliği'nin başvuru yazısı ile Nurtay

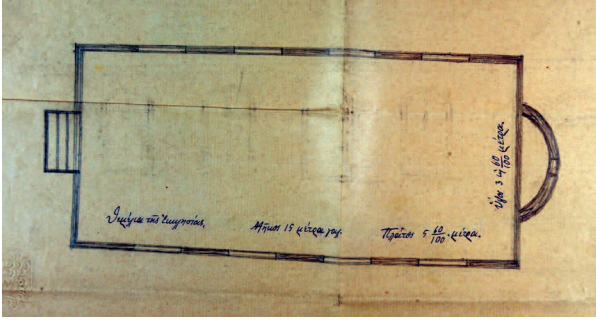


Çizim 6. Pogon Okulu

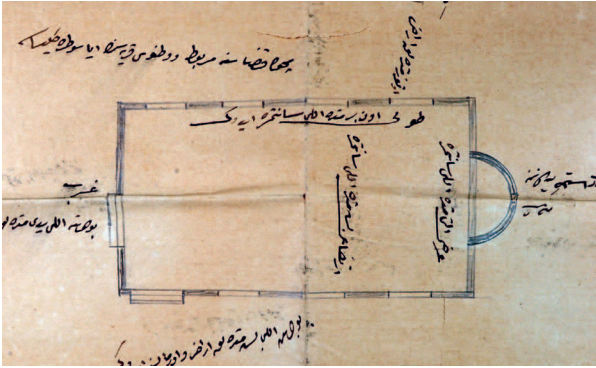




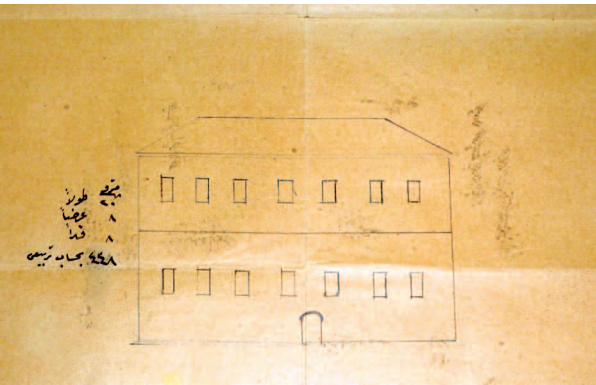
Çizim 7. Meçova-aya Tanaş, görünüm



Çizim 8. Meçova-aya Tanaş plan



Çizim 9. Votnos-Hristo Kilisesi



Çizim 10. Koniça-Festanyani Okulu

bölgesinde yer alan ve çok harap olan kilisenin yeniden inşası için izin istenmektedir. Cevabi yazıda ise aynı isimli mahallede 21 numarada yer alan harap kilise üzerine inşa izni verildiği belirtilmektedir. Buradan mahallede 95 nüfuslu bir hıristiyan ailenin de yaşadığını öğrenmekteyiz. Ayrıca izni verilen yapının uzunluğu 18, genişliği 10m ve yüksekliğinin 6m olduğu anlaşılmaktadır. Fakat dikkat çekici husus harap kilisenin yeni kiliseden daha küçük olduğudur. *Kirkos Kilisesi* adı ile belirtilen yapımız için, son derece itina ile bilgi verilmiş olan defterde yapıya katkı sağlayacak aileler de belirtilmiştir. Bunlar; Şimali, Yorgi, Dimitri Kaçfo, Yinoyatis

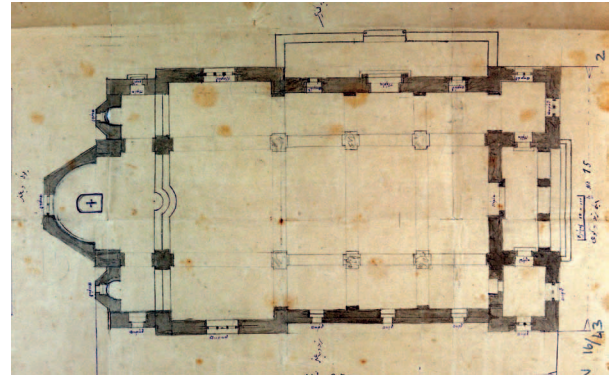
Kasifu, Dimitri Şikabeş, Yorgi Yaya, Yinayoti Jiguri, Yano-yati Lanusi, Yanoyati Vataşoni Siyusi gibi ailelerdir. Bunlar toplamda 180 lira vermekte, geri kalan masrafların ise halk tarafından sağlanacağı belirtilmektedir. Kilise, anlaşıldığı üzere iki katlı olarak inşa edilmiştir. Alt katta batı-doğu yönünde bir nef ile ortada yer alan iki sıra halindeki sekiz sütun ile toplam üç nefli bir bazilika şeklinde bir yapıdır. Yapının batı cephesinde bir dış hol (narteks) yer almaktadır. En doğuda yer alan sütunların tam üzerinden ise ikonastasis duvarı geçmektedir. Batı cephede ortada ana giriş ve yanlarda daha küçük iki ayrı giriş daha yer almaktadır. Güney-batı ve kuzey batıda ise sadaka ve kutsal su kapları bulunmaktadır. Doğu kısmında yer alan apsis kısmının içten ve dıştan yarım yuvarlak olarak inşa edildiği anlaşılmaktadır. Ancak hıristiyanlar için son derece önemli olan pastophorionların bulunmayışı dikkat çekmektedir. Yapının batı cephesi geniş kemerli açıklıklarla hareketlendirilmiş ve üzeri ahşap bir sundurma ile örtülmüştür. Kuzey ve güney cephelerinde ise üstte beş ve altta birer pencere açıklığı ile güney cephesinde nartekste bir de kapı yer almaktadır. Bütün bunların yanısıra apside hem güneyden, hem de kuzeyden birer küçük kapı geçişi bulunmaktadır. Bugün Malakasi olarak anılan bölge Yunanistan sınırları içinde kalmıştır. İkinci yapımız yine aynı ülke sınırları içinde kalan Zağor'a bağlı Çervar beldesinde yer alan bir kilisenin yanında inşa edilmek istenen bir okulla ilgili olan izin yazısıdır. İ.AZN.4/11 tasnif kodu ile kayıtlı belgede buradaki Rum cemaatinin (İhayos olarak adlandırılıyor) çocukları için okul olmadığı, eskisinin yıkık ve kullanılmayacak şekilde olduğu belirtilip, izin istenmektedir. Yapı planında da anlaşıldığı üzere H. 1310 (1892/93) tarihli olup, uzunluğu 13, genişliği 10m ve yüksekliği 5,5m dir. Yapı, dikdörtgen bir alanda tam ortadan ikiye bölünmüş bir parçası bütün, diğer yarısı ise üç ayrı salona dönüştürülmüştür. Giriş cephesinde ise merdivenli dikdörtgen bir sahnalık inşa edilmiştir. İki uzun yanda dörder pencere yer almaktadır. Giriş cephesinde biri geniş, ikisi daha küçük üç kapı ile diğer dar cephede üç pencere açıklığı yer almaktadır. Büyük ve salon olarak kullanıldığı anlaşılan bölüm, 5.10x11.80m, diğer odalar ise, 3.50x3.50m ölçülerinde kare alanlar olarak inşa edilmişlerdir.

Bir diğer yapımız ise İ.AZN.10-9 tasnif kodu ile adlandırılmış ve bugün Yunanistan sınırlarında kalan ve kayıtlarda Yanya Vilayeti Koniçe Kasabasında olduğu belirtilen Aya Apostol Kilisesidir. H. 1311 (1893/94) tarihli yapı izin belgesinde kilisenin çizimine de rastlamaktayız. Yapı, Koniçe kazasının Badis bölgesi içinde, köye 250m uzaklıkta yer almaktadır. Yapı, aslında burada yer alan kilisenin harap olması nedeni ile yeni baştan istenen izinle ilgilidir. Son derece basit bir çizimle belirtilen yapının apsis önünde yer alan ikonastasis duvarı hariç, son derece basit bir yapı olduğu anlaşılır. Güney ve kuzey cephelerde üçer pencere, doğuda basit bir apsis ile doğu yönde bulunan kavisli bir

kapı ile gösterişsiz bir kilise örneğidir. Yine Osmanlı devrinde Yanya vilayetine bağlı Kanceko beldesinde yer alan bir rum okulu İ.AZN.11-9 kayıt nosu ile H. 1312 (1894/95) tarihlidir. Belge üzerinde yer alan tarih itibari ile yapı izni için 1893 tarihinde başvuru yapıldığını anlıyoruz. Okul, iki katlı olarak inşa edilmiş olup, alt katın yüksekliği daha alçak olarak hesaplanmıştır. Alt kat 2.50m, üst kat ise 4.50m ölçülerindedir. Giriş cephesi, kemerli bir kapı ile altta, dikdörtgen bir kapı ile üstte giriş sağlamaktadır. Üst kata çıkış ise tek yönlü bir merdivenle yapılmaktadır. Ayrıca giriş cephesinde altta ve üstte aynı eksende dört pencere yer almaktadır. Yapının üstü ise çatı ile örtülmüştür. Yapımız, üst ve alt katta aynı planı tekrarlamaktadır. Girişte, sağ tarafta dikdörtgen büyük bir salon, hemen önünde dikdörtgen bir antre ile antreye açılan biri büyük üç odadan ibarettir. Antre ise ikiye bölünerek, oda haline getirilmiştir.

Yine Malkas'da İ.AZN.12-19 nosu ile gösterilmiş bir kilise kaydına rastlanmaktadır. Anlaşıldığı üzere yapının aslı, Malkas sınırları içinde yer alan Norc-Noriç beldesindeki kilise inşaatıdır. H. 1312 (1894/95) tarihli belgede kilisenin konumu ve planı belirtilmektedir. Belge üzerindeki tarihten 1 Temmuz 1894 yılında Basile Cazamia tarafından başvuru yapıldığını anlıyoruz. Yapımız bu kez bir Fransız Katolik kilisesi inşaatı için istenen izindir. Bu ise son derece normaldir. Çünkü bu yıllarda Yanya ve çevresinde inanılmaz bir konsolos birikimi vardır. Ancak bu yıllarda bölgede sadece 93 katolik olduğunu düşünürsek Osmanlı Devletinin bu kadar nüfus için bile kilise inşaatına izin vermesi son derece önemlidir. Bu yıllarda vilayetin neredeyse her bölgesinde ayrı ayrı konsolosluklar açılmıştır. Yanyada Avusturya-Macaristan, İngiltere, Fransa, İtalya, Rusya, Yunanistan; Narda'da Rusya ve Yunanistan, Prevezde Rusya, Avusturya-Macaristan, İtalya, Fransa, İngiltere, Yunanistan; Avlonyada Avusturya-Macaristan, İtalya, Yunanistan konsoloslukları yer almakta idi. Bu kadar dar bir alanda bu kadar çok konsolosun görev yapması tabii ki son derece ilginçti. Yapımıza dönersek, eser büyük bir bahçe içinde yer alan dikdörtgen planlı bir kilisedir. Belgeden anlaşıldığı üzere *Saint Vlassios* adına inşa ettirilmiştir. Ancak son derece ilginç olan yapının bahçe içinde verilen ölçüleri 14X6.35m iken, detay çizimlerde bu ölçü 11x6.35m şeklinde gösterilmiştir. Yapı, batı-doğu yönünde uzanmakta ve doğuda bir apsis ile bitmektedir. Plandaki en ilgi çekici nokta ise, güney ve kuzey cephelerde tam ortada birer adet yarım daire şeklinde nişin varlığıdır. Ayrıca kuzey cephede pencere yer almamaktadır. Güney cephe ise üç pencere açıklığına sahiptir. Yapı, bir katolik kilisesi olmasına karşın ikonastasis duvarının bulunması da ayrı ilginç noktalardan biridir.

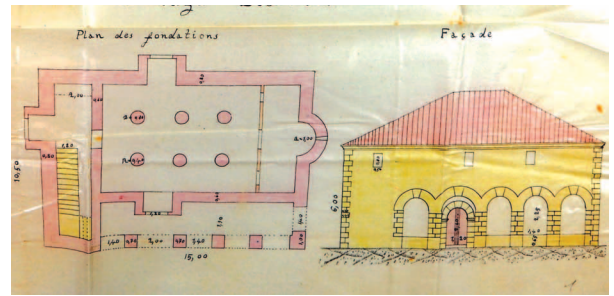
Yine İ.AZN.12-24 kayıt sıralı belgemizde Yanya'ya bağlı Pogon (Bugün Arnavutluk) kazasında yer alan kilise bahçesinde bulunan bir okul inşaatı ile ilgili bilgilerle rastlamaktayız. Yapı yine H. 1312 (1894/95) yıllarına aittir.



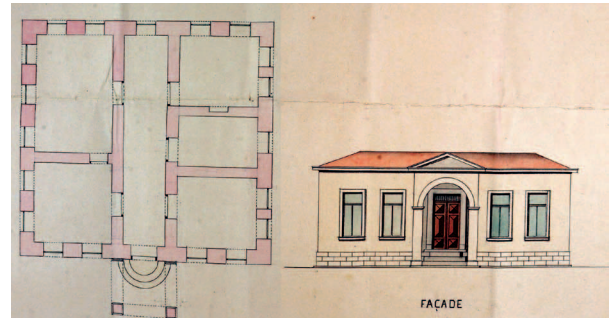
Çizim 11. Leskovik-Meryem Kilisesi



Çizim 12. Surine-i Bala Okulu



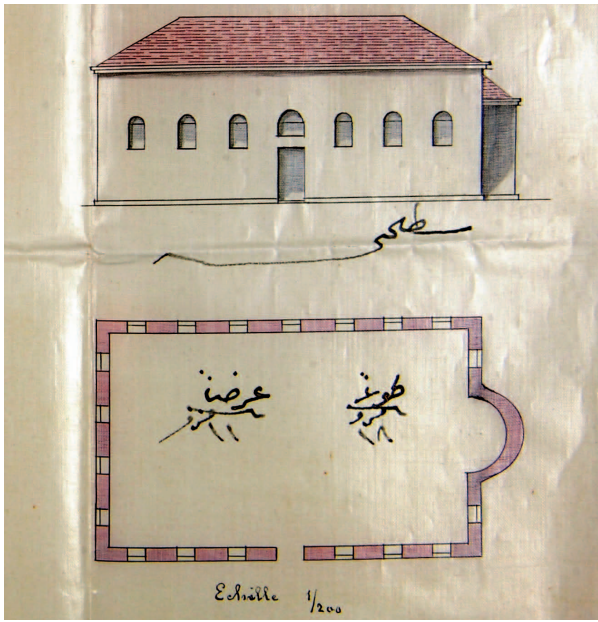
Çizim 13. Estercani-Aya Paraskevi Kilisesi



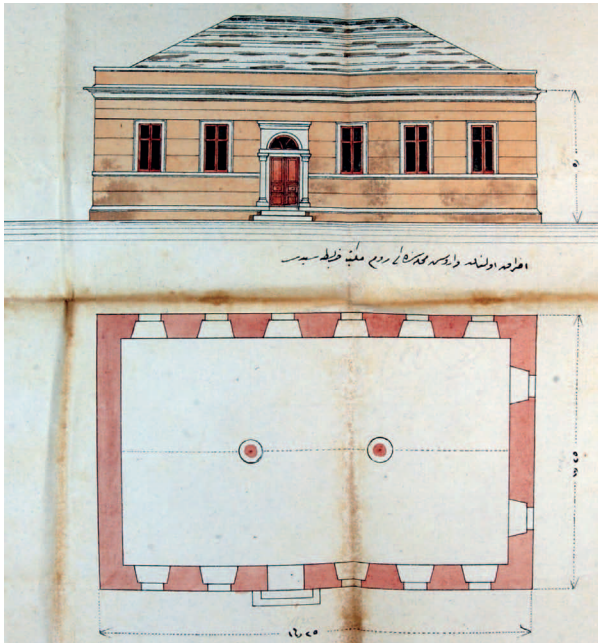
Çizim 14. Zagor-Patiko Okulu

Patrikhane'nin ilgi yazı ile istemiş olduğu izin belgesidir. Dosyada aynı zamanda kilise ve okulun planları birlikte verilmiştir. Kilisenin, basit çizilmesine rağmen dikdörtgen planlı bir bazilika olduğu anlaşılmaktadır. Spiralli bir merdivenle ana mekanına çıkılan apsis ve pastophorionlara sahip, batıda ve güneyde kapı açıklıkları bulunan bir kilisedir. Kilise ve okul büyük bir bahçe içinde yer almaktadır. Kilisenin güney kapısı okula açılmaktadır. Bahsimiz olan okul, iki katlı olarak planlanmıştır. İki kat birbirleri ile aynı düzendedir. Dıştan tüm oda sınırları beyaz kilit taşları ile sabitlenmiştir. Altta ve üstte bir antre ile iki büyük iki küçük odadan ibarettir. Giriş cephesinde, yuvarlak kemerli ve üç dilimli bir pencere ile sınırlandırılmış ahşap bir

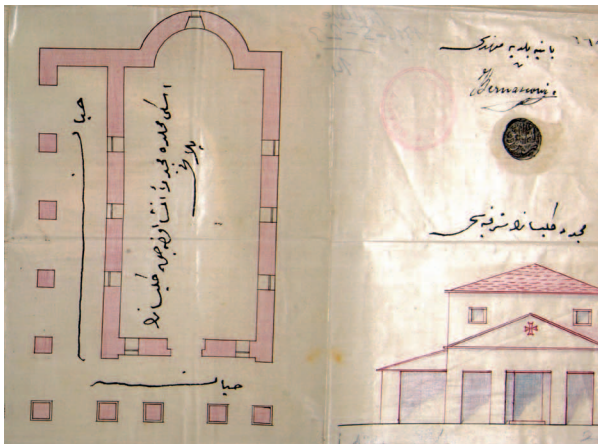




Çizim 15. Çarkoviste Kilisesi



Çizim 16. Ergiri Balortoz Okulu



Çizim 17. Cudile Aya Yani Kilisesi

kapıya sahiptir. Kapı üzerinde iki ve yanlarda altı ve üstlü olmak üzere ikişerden toplam on pencere yer almaktadır. Yapının zemini meyilli araziden dolayı küçük blok taşlar ile kot ayarlamasına tabi tutulmuştur. Kapı önünde ise basit üç

basamaklı bir merdiven yer alır. Tüm pencereler dikdörtgen formu ve yuvarlak kemerlere sahip olup, camlar altışar dilime ayrılmıştır. Sınıflarda ise ondört sıra ve ve bir yazı tahtasından ibaret bir düzen sağlanmıştır.

Diğer bir yapı ise İ.AZN.15-9 kayıt nolu ve Yanya-Meçova (Miçova) bugün Yunanistan sınırlarında kalmakta olan *Aya Tanaş* (Hagios Athanasios) kilisesidir. Yapı H. 1313 (1895/96) tarihlidir. Kilise, üç basamakla çıkılan ve dikdörtgen bir ana mekâna sahip düz çatılı yapıdır. 13.50x 5.50m ölçülerinde olup, 6.50m yüksekliğe ve güney ile kuzey cephelerde dörder pencere açıklığına sahiptir. Ayrıca, kuzey-batı tarafında bir kapı açıklığı bulunur. Apsis, küçük ve dışa taşkın olup, üzerinde üçgen çatı ortasında yuvarlak dilimli bir pencere yer alır. Apsis ortasında ise dikdörtgen, küçük bir pencere bulunur.

Yine Meçovada aynı kaza içinde Votnos köyünde bulunan ve İ.AZN.15-12 kayıt no ile belirtilen *Hristo Kilisesi* yer almaktadır. Kilise, H. 1313 (1895/96) tarihli olup, 20x13m ölçülerinde yine kırma çatılı ve tek nefli bir kilisedir. Güney ve kuzey cephelerde altışardan oniki pencere açıklığı bulunur. Batı cephesinde bir kapı, doğuda ise içten ve dıştan yarım daire şeklinde bir apsis yer almaktadır.

İ.AZN.16-42 kayıt nosu ile belirtilen ve Yanya vilayeti Koniçe kazası Festenyani beldesinde bulunan okul inşaatı ile ilgili ruhsat ise yine H. 1313 (1895/96) tarihini vermektedir. Okul, dikdörtgen planlı ve kırma çatı ile örtülüdür. İki katlı olarak inşa edilmiştir. Yapıya hem dar hem de uzun yanlardan giriş sağlanmaktadır. Altta ve üstte yedişer pencere yer almaktadır. Okul, yaklaşık olarak 15x 10m ölçülerindedir.

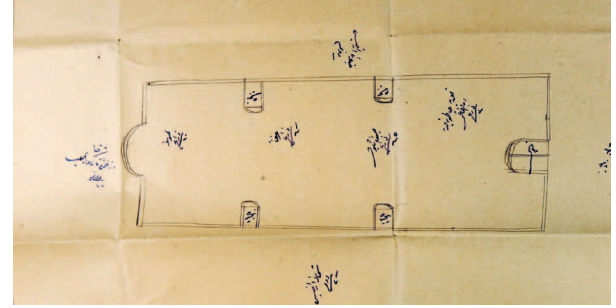
İ.AZN.16-43 sıra no ile kayıtlı Yanya vilayeti Leskovik (Leskoviku-Bugün Arnavutluk sınırları içinde) kazası Verbiyani köyünde kayıtlı Meryem Ana Kilisesi (Theotokos -Koimesis kilisesi) için istenen izin ise yine H. 1313 (1895/96) tarihli olarak görülmektedir. Yapı yine büyük bir bahçe içinde ve izin belgesine göre harap olmuş bir kalıntı üzerine inşa edilecektir. Yapı için hazırlanan krokiye göre eski yapının 5-6m ilerisine ve aynı planda inşasına karar verilmiştir. Kilise 27x15m ölçülerindedir. Merdivenlerle çıkılan iki sütunlu ve üç açıklıklı bir girişe sahiptir. Patrikhane bu yapıya çok önem vermiş ve çok detaylı bir plan göndermiştir. Yapıya güneyden yine bir merdivenle kapı geçişi sağlanmıştır. Kilisenin batı cephesi kuzey ve güney köşelerde kare kulelere sahiptir. Ana giriş, biri güneyde olmak üzere üç açıklığa sahiptir. Kuzey ve güney cepheler apsis önünde hafif dışa taşkın olarak şekillendirilmiştir. Yapı, içi dörtlü olarak iki sıra halinde sekiz sütuna sahiptir. En doğudaki sütunlar üzerinden ise ikonastasis duvarı geçmektedir. Doğuda apsis ve protesis ile diakonikon hücreleri yer almaktadır. Hem apsis hem hücreler birer pencere açıklığına sahiptir. Apsis, içten yarım yuvarlak, dıştan üç köşeli olarak inşa edilmiştir. İkonastasis duvarı, naos yönünde

kavisli ve üç basamaklı bir girişe sahiptir. Batıda, kulelerle birlikte narteks biçimine sokulmuş olan kısımda kuzeyde ve güneyde kapı açıklıkları vardır. Ayrıca kuzey ve güneyde beşer pencere açıklığı kademeli olarak şekillenmiştir. Apsis içinde, üzerine haç motifi işlenmiş altar yer almaktadır. Ayrıca Yapıya güney tarafından bir de sundurma eklenmiştir.

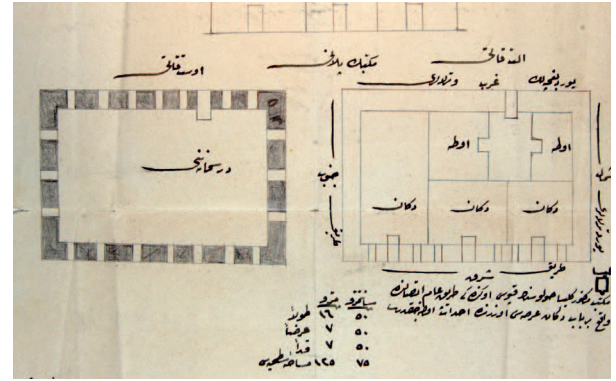
Bugün Yunanistan sınırları içinde kalan Yanya Zagor nahiyesinde yer alan Surine-i bala beldesinde yer alan okul inşaaası için İ.AZN.16-47 nolu ve H. 1313 (1895/96) tarihli belge bulunmaktadır. Burada yapının hem planı hem de kesiti gösterilmiştir. Yapı yine yaklaşık 15x10m ölçülerinde, dikdörtgen formda inşa edilmiştir. Kare ve merdivenli bir sundurma yeri ile yapıya giriş sağlanmaktadır. Girişte uzun bir antre ve iki yanda iki sıra halinde dörder oda yer almaktadır. En arkada ise yine küçük kare bir bölüm sahin olarak bırakılmıştır. Uzun cephelerde sekiz, dar yanlarda ise dört pencere ve birer kapı açıklığı yer almaktadır. Yapının üstü ise kırma çatı ve kiremit ile örtülmüştür. Dilimli pencerelere sahip pencereler yuvarlak kemer ile nihayetlenmiştir. Ana kapı gösterişli biçimde ahşap ve madenden inşa edilmiştir. Yapının tüm köşeleri kesme taş ile hareketlendirilmiştir.

İ.AZN.17-8 kayıt nolu Yanya vilayeti Leskovik kazası Estercani (Stracani) beldesinde Rum cemaati için inşa edilen *Aya Praşkoy* (Hagios paraskevi) Kilisesi ise yine H. 1313 (1895/96) tarihli olarak görülmektedir. Yapı 52x24,60x20x35,30m ölçülerinde, biçimsiz bir bahçe içine yerleştirilmiştir. Kilise, güneyden eklenen açık bir sundurma ile 15x 10,50m ölçülerinde inşa edilmiştir. Galerili olarak inşa edilen yapıda üst kata ahşap merdivenler ile geçit sağlanmaktadır. Yapı altta, güney ve kuzeyde batı tarafına yakın alanda niş biçiminde birer geniş açıklığa sahiptir. Güneydeki açıklık sundurmaya bir kapı ile açılmaktadır. Ana mekânda ise iki sıra halinde altı sütun yer almaktadır. Doğuda içten ve dıştan yarım yuvarlak şeklindeki apsisin önünde, üç açıklıklı ikonostasis duvarı bulunmaktadır. Batıda ise ortada dışa çıkıntı yapan nartekste kilisenin girişi yer almaktadır. Üst kata geçiş veren merdivenler ise narteks kısmına inşa edilmiştir. Üst kat ise alt katı tekrarlamakla birlikte sundurma olamayacağından L şeklinde ana mekâna eklenen bir form göstermektedir. Alt katta sundurma dört sütunlu olarak beş açıklığa sahiptir. Bu açıklıklar biri ana kapı olarak görev yapar, diğerleri ise yükseltilmiş zemin ile üstte yuvarlak kemerle sahiptir. Güneyde ise narteks dahil beş pencere yer alır. Apsis, tek pencere ile hareketlenir. Üstte, güney ve kuzeyde üçer pencere bulunmaktadır. Girişte, üstte iki pencere, altta ise bir kapı açıklığı bulunur. Apsisin güneyinde yer alan pastophorion hücresi küçük bir niş şeklinde görülürken, kuzeyde yer alan hücre kuzey-doğu ve kuzeyde olarak iki niş şeklinde gösterilmiştir. Bu tarz hücreler geç dönemde Uzunköprü İoannes Kilisesinde olduğu gibi sıkça karşımıza çıkmaktadır.

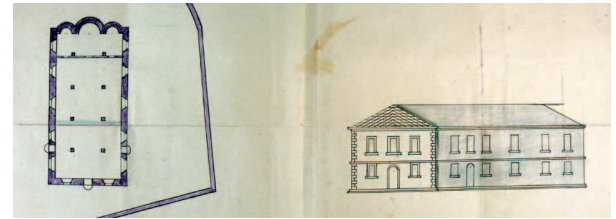
İ.AZN.25-13 sayılı dosyada yer alan Yanya vilayeti Zagor kazası Patiko beldesinde bulunan Rum kilisesi inşa evrakları H. 1314 (1896/97) tarihli olmakla birlikte aslında bir yanlışlık sonucu kilise olarak kayda geçmiştir. Gerçekte bu belgeler burada yer alan kiliseye ek olarak yapılması istenen bir okula aittir. Okul Patiko (Papingo) beldesi için bir ilkokul projesidir. Okul, kare bir bina içine yerleştirilmiş bulunan girişteki bir antre ile bu antreye açılan biri üç, diğeri iki sınıftan oluşan ve kapıları antreye açılan bir alana sahiptir. Cephelerde, giriş hariç beşer pencere açıklığı ile girişte dört pencere ve anısal bir kapı yer almaktadır. Ayrıca kapı



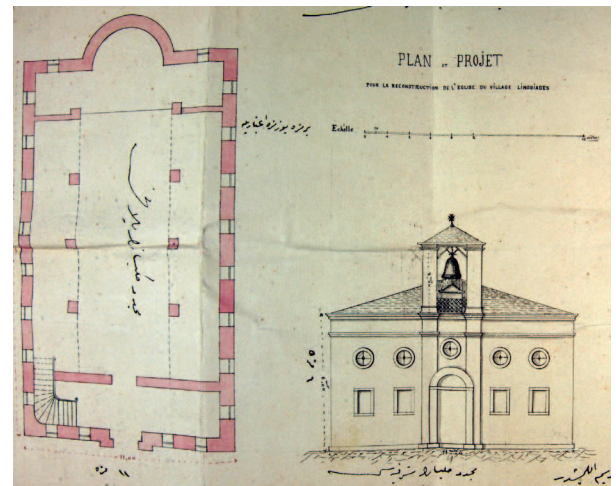
Çizim 18-Grebene-Aya Nikola Kilisesi



Çizim 19. Bertis Okulu



Çizim 20-Morsi Aya Todor Kilisesi

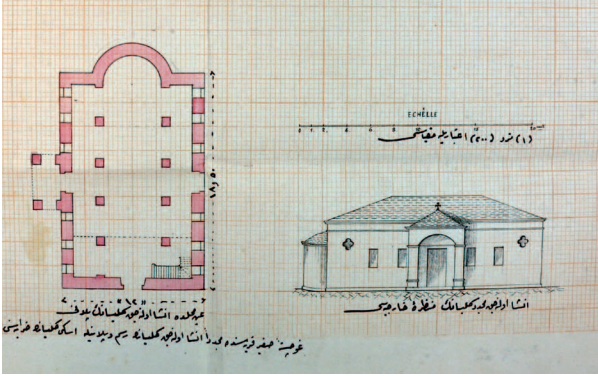


Çizim 21-Lenkazis-Aya Yorgi Kilisesi

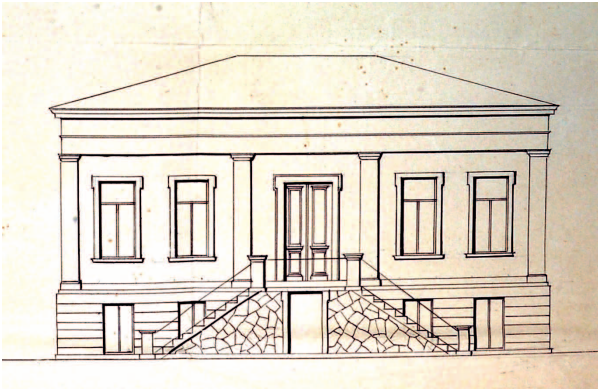


önünde üç basamaklı bir de merdiven bulunur. Dikdörtgen söveli kapı ahşap olarak inşa edilmiştir.

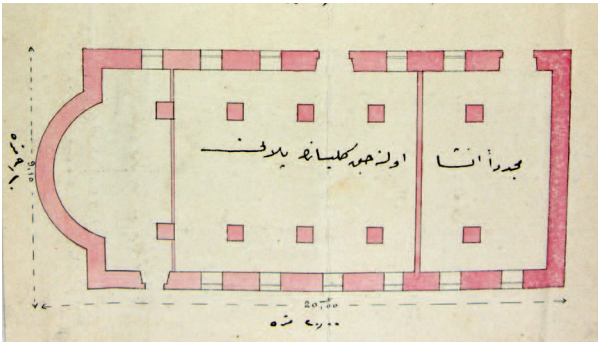
Yanya vilayeti Çarkoviste (Çarnakoviste-bugün Yunanistan) kazasında bulunan Kiryakis beldesinde yer alan *Aya Yorgi Kilisesi* ile ilgili belge ise İ.AZN.26-28 kayıt no ve H. 1315 (1897/98) tarihini vermektedir. Adı geçen kilise yine büyük bir bahçe içinde inşa edilmiş dikdörtgen, tek nefli bir kilisedir. Yaklaşık 20x10m ölçülerinde olup, doğu



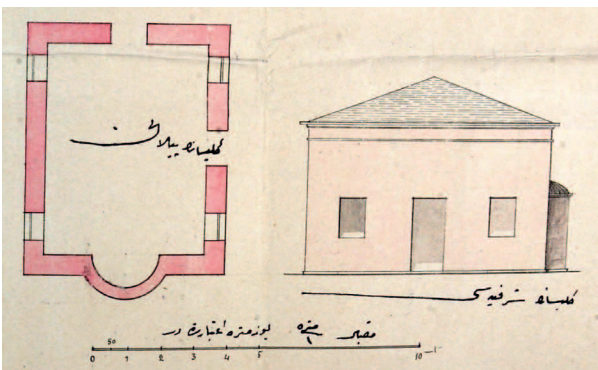
Çizim 22. Goçna-Aya Nikola Kilisesi



Çizim 23. Soudena Kız Okulu



Çizim 24. Çerkoviçe Rum Kilisesi



Çizim 25. Gores Çiftliği Kilisesi

ucunda içten ve dıştan yarım yuvarlak bir apside sahiptir. Apsis cephesinde iki, kuzey ve güney cephelerde ise yedişer tane pencere yer almaktadır. Ayrıca güney cephede bir de kapı açıklığı bulunmaktadır. Yapının üstü kırma çatılı olup, kiremitle kaplıdır. Apsis, ana cepheden dışa taşkın olarak inşa edilmiştir.

Bugün Arnavutluk sınırında yer alan ancak Osmanlı devrinde Yanya vilayetine bağlı Ergiri kasabasında Balortoz Varoş mahallesinde bulunan Rum okulu için İ.AZN.27-11 kayıt no ve H. 1315 (1897/98) tarihini görmekteyiz. Yapı, 15.50x10.50m ölçülerinde ve beş metre yüksekliğinde dikdörtgen formlu ve ana mekânda iki geniş çaplı sütuna sahip olarak görülmektedir. Uzun yanlarda altışar pencere yer almaktadır ki bunlardan bir tanesi aynı zamanda biraz küçük tutularak alt kısmına gösterişli bir kapı yerleştirilmiştir. Pencereleler ise, dikdörtgen sövelidir. Kiremitli bir kırma çatı yapıyı örtmektedir.

İ.AZN.32-14 sayılı ve H. 1316 (1898/99) tarihli belgede ise Yanya vilayeti Zagor kasabası Cudile beldesinde inşa edilen *Aya Yani Kilisesi* ele alınmıştır. Kilise 15x10m ölçülerinde tek nefli ve galerili olarak inşa edilmiştir. Yapıya kuzey tarafından batıya doğru L şeklinde bir sundurma eklenmiştir. Sundurma, aynı zamanda dokuz sütunla taşınmaktadır. Üstü kilise gibi kiremitli bir çatı ile örtülüdür. Sundurmanın kuzey-doğudaki son sütunundan sonra ana kilisenin doğudan batıya olan çıkıntısı bir aks oluşturmaktadır. Ana mekân ise batı-doğu yönünde olup, doğuda içten ve dıştan yarım yuvarlak şekilde inşa edilmiş bir apside sahiptir. Apsise açılan pencere içeriye ışık sağlamaktadır. Güney ve kuzey cephelerde ise üçer tane pencere yer alır. Batı tarafında, biri ana olmak üzere üç kapı açıklığı bulunmaktadır. Orta kapının üzerine bir haç motifi işlenmiştir. Galeri ise zemindeki planı tekrarlamaktadır. Ahşap merdivenler ile çıkılan katta giriş ve uzun yanlarda ikişer, doğu cephede ise bir pencereye sahiptir.

İ.AZN.35-21 sayılı ve H. 1317 (1899/1900) tarihli belgede ise Yanya vilayeti Luşna kazası ve Grebene beldesinde yer alan *Aya Nikola Kilisesi*'ne yer verilmektedir. Yapının çok basit olarak çizilmiş bir krokisi bulunmaktadır. Anlaşıldığı üzere tek nefli dikdörtgen yapı yaklaşık 18x10m ölçülerinde olup, batıdan çok basit bir kapı ile içeri girilen ve doğuda içten ve dıştan yarım yuvarlak bir apside sahip olan bir kilisedir. Güney ve kuzeyde ise ikişer pencere açıklığına sahiptir.

Yine Yunanistan sınırları içinde kalan Yanya'ya bağlı Koniçe kazasının Bertis beldesinde inşa edilen okul, İ.AZN.35-24 no ve H. 1317 (1899/1900) tarihli olarak görülmektedir. Yapı iki katlı olarak inşa edilmiştir. Giriş katında üç ayrı kapı yer alır. Alt katta altı, üst katlarda ise yedişer pencere bulunur. Kırma çatı ve kiremitle örtülüdür. Alt kat, biri büyük olmak üzere beş odadan oluşmaktadır. Üst kat ise tek bir salon olarak planlanmıştır.



Bugün Arnavutluk sınırları içinde kalan Delvine kazası Morsi beldesinde ise inşa edilen *Aya Todor Kilisesi* Osmanlı arşivinde İ.AZN.38-38 sayı ve H. 1318 (1900/1901) tarih ile kayıtlıdır. Kilise, diğerlerine nazaran daha büyük ölçülerde inşa edilmiştir. 30x15m ölçülerinde ve içinde yer alan iki sıra halindeki sekiz sütunla bazilika planda inşa edilmiştir. Ana nef, yan neflerin iki katı genişliğindedir. Doğu yönde apsisin hemen önünde anıtsal bir ikonostasis duvarı yer almaktadır. Kilise yine büyük bir bahçe içinde inşa edilmiştir. Üzeri kırma çatılı ve kiremit ile örtülüdür. Batıda yer alan ana kapının iki yanında iki pencere açıklığı bulunur. Doğuda ise ortada apsis ve iki yanda protesis ve diakonikon hücreleri yer almaktadır. Hepsisi içten ve dıştan yarım yuvarlak olarak inşa edilmiştir. Kuzey ve güney cephelerde altta beşer pencere ve birer kapı, üstte ise altışar pencere yer almaktadır. Giriş cephesinde ise, üstte üç adet pencere bulunmaktadır.

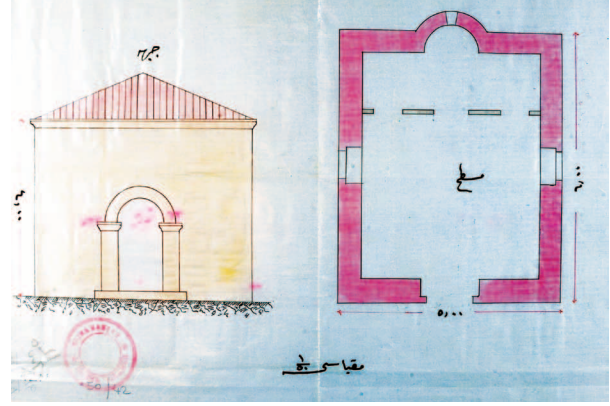
İ.AZN.40-7 sayı ve H. 1318 (1900/1901) tarihli Yanya Zagor kazası Lenkazis beldesinde yer alan *Aya Yorgi Kilisesi* ise narteksli olarak bazilika planında inşa edilmiştir. Yapı, naosta yer alan iki sıra halindeki sekiz sütun ile üç nefe ayrılmıştır. Doğuda yer alan sütunlar ikonostasis duvarını tamamlar biçimde inşa edilmiştir. Apsis cephesinde tam ortada içten ve dıştan yarım yuvarlak apsisin iki yanında birer adet pencere yer alır. Güney ve kuzey cephelerde ise narteks dahil sekizer pencere yer almaktadır. Nartekste yer alan bir ahşap merdiven ise galeriye çıkışı sağlamaktadır. Yapının tam cephesinde, girişte anıtsal bir kapı ile onun üzerinde yükselen ve çatıyı aşan bir çan kulesi dikkat çeker. Çan kulesi küçük bir çatı ile sonlandırılır. Çatı üzerinde ise ayrıca bir haç yer alır. Kapı üzerinde cephede ise beş adet yuvarlak olarak biçimlendirilmiş pencere yer almaktadır. Altı metre yüksekliğindeki yapı, 14.60x5m ölçülerinde dikdörtgen formdadır.

İ.AZN.40-8 sayı ve H. 1318 (1900/1901) tarihli belgede ise Yanya vilayeti Malkas kazası Goçna beldesinde yer alan *Aya Nikola Kilisesi*'nden bahsedilmektedir. 20x12m ölçülerindeki yapı yine iki sıra halindeki sekiz sütunla iki nefe ayrılmıştır. Galerili olarak inşa edilmiş yapıda, batıda bir kapı naosa geçit verir. Naosa girince hemen güneyde yer alan ahşap merdivenler ise galeriye çıkışı sağlamaktadır. Güney ve kuzey cephelerde altta altışar pencere ve birer kapı açıklığı, üstte ise üçer pencere bulunmaktadır. Kuzeydeki kapı dıştan son derece gösterişli olarak haçlı bir de çatıya sahiptir. Ayrıca bu cephelerin iki ucunda yonca biçimli pencereler dikkat çeker. Naosun doğu ucunda ise dışa taşkın olarak yapılmış içten ve dıştan yarım yuvarlak apsis kısmı bulunmaktadır.

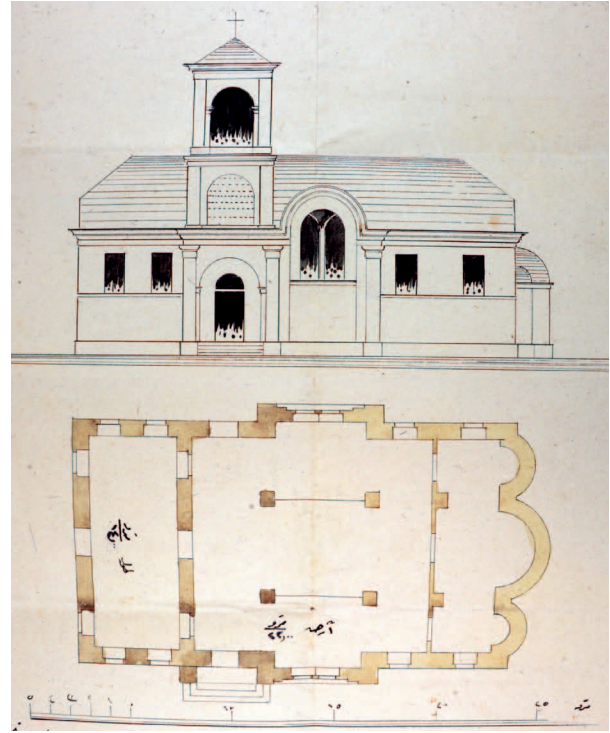
Yanya vilayeti Zagor kazası Sudine-i zir (Soudena) beldesinde inşa edilmesi istenen okul kayıtlarda 40-22 sayı ve H. 1318 (1900/1901) tarihi ile kayıtlıdır. Bu sadece kızlara ait bir okuldur. Okul, yine büyük bir bahçe içinde inşa edilmiştir. Yaklaşık olarak 15x15m ölçülerinde ve ortadaki uzun dikdörtgen hole açılan ikişer odadan oluşmaktadır.

Giriş, iki yandan yapılan merdivenler ile sağlanır. Altta dört pencereye sahip bir ardiye kısmı yer alır. Girişte kapı yanında dört pencere, yanlarda bir, cephede dört, diğer cephede ise beş pencere bulunur. Üst örtü ise kiremitli kırma çatıya sahiptir. Giriş cephesi sütunlarla hareketlendirilmiştir.

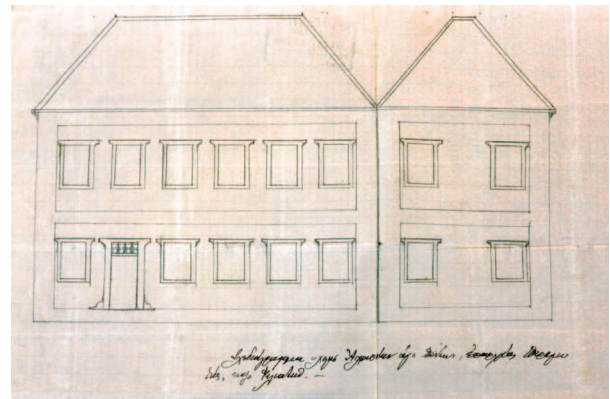
İ.AZN.41-18 sayı ve H. 1318 (1900/1901) tarihli belge ise Yanya Korindos kazası Çerkoviçe beldesinde yer alan Rum kilisesi ile ilgilidir. 10.60x20m ölçülerinde, 7m yüksekliğe sahip,



Çizim 26. Liçine Aya Triada Kilisesi

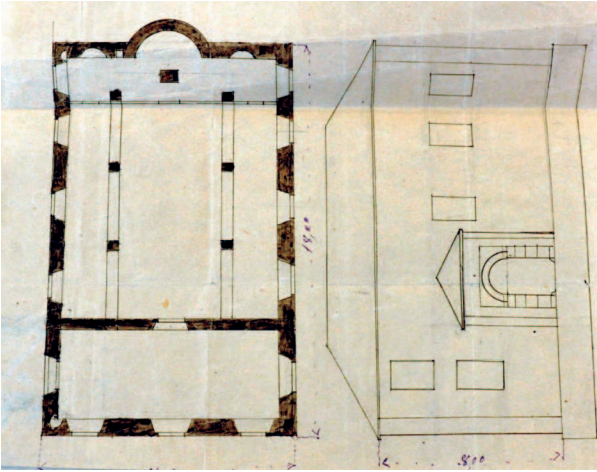


Çizim 27. Valtene-Aya Dimitri Kilisesi

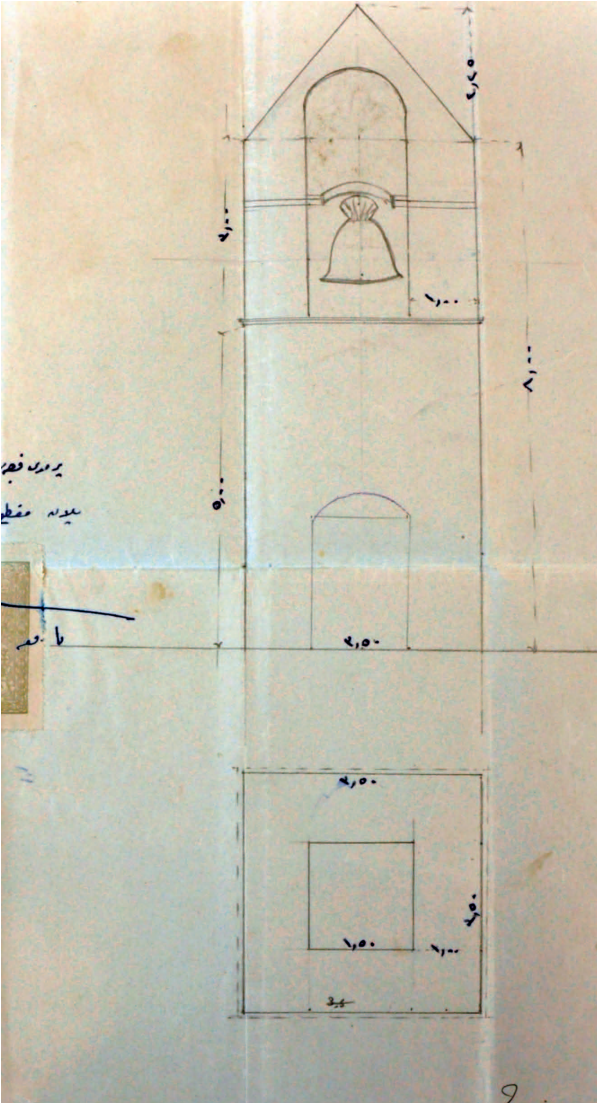


Çizim 28. Ahirler Okulu





Çizim 29. Letno-Konstantin-Helena Kilisesi



Çizim 30. Permedi Çan Kulesi

bazilika planlı bir kilisedir. Eskiden var olduğu ileri sürülen yıkık bir kilisenin yerine yapılmıştır. Yapıda değişik olarak giriş batıdan değil, güney cepheden sağlanmaktadır. Ayrıca, aynı cephede ortada bir tane daha kapı yer alır. Yarım yuvarlak apsis kısmının dışa taşkın ve oldukça geniş tutulduğu anlaşılır. Kuzey cephede altı pencere ile bir kapı, güney cephede ise beş pencere ile iki kapı açıklığı bulunur. Naos, iki sıra halinde on sütuna sahip olarak üç nefli olarak inşa edilmiştir.

Yine aynı nahiye içinde bu kez Goreş Çiftliği olarak anılan yerde Kastolazomo adlı birinin burayı terk ederek bağışladığı bir arsa üzerinde inşa edilmek istenen kilise ile ilgili kayıtlara rastlıyoruz. İ.AZN.46-43 sayı ve H. 1320 (1902/03) tarihli belgeden, yapının yüksek bir tepede inşa edildiğini anlıyoruz. Yapı aslında kiliseden çok şapel görünümündedir. Yaklaşık 6x8m ölçülerinde küçük, tek nefli bir yapıdır. Yarım yuvarlak apsis dışa taşkındır. Sade bir kapı, iki yanında iki pencereye sahiptir.

Korendos'da Liçine beldesinde yer alan ve kayıtlarda İ.AZN.50-42 sayı ve H. 1321 (1903/04) tarihli olarak görülen *Aya Triada Kilisesi* harap yapının yerine inşa edilmiş olarak görülür. Yapı, önceki gibi son derece basittir. 5x8m ölçülerinde, tek nefli bir yapıdır. Batıda bir kapı ile doğuda yarım yuvarlak bir apside sahiptir. Apsis önünde ise yine basit bir ikonostasis duvarı yer almaktadır. Güney ve kuzeyde ise birer pencere açıklığı yer almaktadır. Giriş, kemerli ve sütunlu olarak inşa edilmiştir.

Bugün yine Yunanistan sınırlarında kalan Yanya vilayeti Pogon Kazası Valtene beldesinde yer alan *Aya Dimitri Kilisesi* arşiv kayıtlarında İ.AZN.55-25 sayı ve H. 1322 (1904/05) tarihli olarak geçmektedir. Kilise, son derece proporsiyonu düzgün bir şekilde yapılmıştır. Naosda iki sıra halinde üçer sütun ile üç nef ayrılmış, narteksli bir bazilika olup, üzeri tonozla inşa edilmiştir. Güney ve kuzey cepheleri birer kapı ile dışarıya geçit vermektedir. Ayrıca, aynı cephelerde narteks dahil beşer pencere yer almaktadır. Batıda yer alan kapının iki yanında iki giriş daha yer almaktadır. Apsis ve iki yanda yer alan hücreler içten ve dıştan yarım yuvarlak olarak yapılmıştır. Dışa taşkın apsis önünde cephelerdeki birer pencereyi de içine alan ikonostasis duvarı bulunmaktadır. Yapının güney cephesinde yer alan kapının üstü çan kulesi için kule şeklinde yükseltilmiştir. Kulenin en üst kısmında ise bir metal haç yer almaktadır.

Bugün Yunanistan sınırlarında kalan Yanya vilayeti Filat kazası Ahirler beldesinde bir Rum okulu ile ilgili belge İ.AZN.84-21 sayı ve H. 1327 (1909/10) tarihli olarak görülmektedir. Okul, dikdörtgen formu iki katlı olarak inşa edilmiştir. Üstte, dar yanlarda iki, uzun yanlarda ise altışar pencereye sahiptir. Altta ise uzun yüzdeki bir pencere yerine kapı yerleştirilmiştir.

Korindos kazası Letno Çiftliği arazisinde inşa olunan *Aya Konstantin-Helena Kilisesi* İ.AZN.89-45 sayı ve H. 1327 (1909/10) tarih ile kayıtlıdır. Kilise, 18x11m ölçülerinde ve naosta üçer sütunların iki sıralı olarak yerleştirilmesi ile bazilika planında yapılmıştır. Yapıda, güney ve kuzey cephede beşer pencere yer alır. Doğuda, bir apsis ve iki yan hücre bulunur. Apsis içinde bir altar ve önünde ikonostasis duvarı yer almaktadır. Narteksten naosa bir kapı, nartekse ise dışarıdan üç kapı ile geçiş bulunmaktadır. Giriş cephesi üçgen alınlıklı, kemerli olarak anıtsal şekilde yapılmıştır.

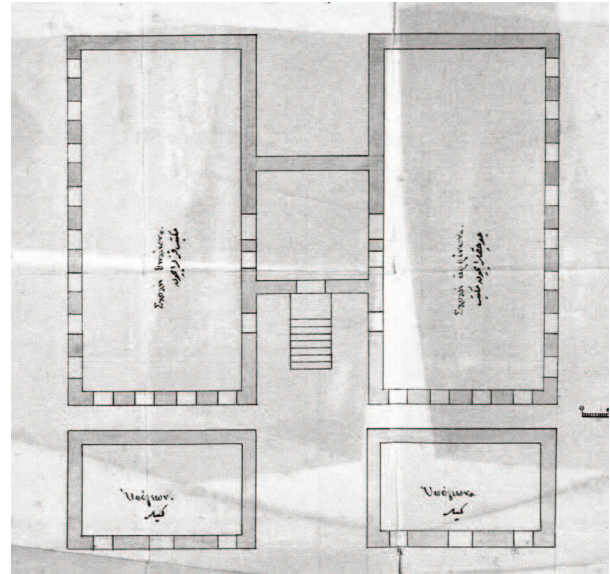


İ.AZN.105-43 sayı ve H. 1330 (1911/12) tarih kaydı ile görünen Permedi kazası (bugün Arnavutluk) içinde yer alan *Aya Nikola Rum Kilisesi* ve eklenecek olan çan kulesi ile ilgili ruhsat ise, kiliseden bahsedilmesine karşın daha çok çan kulesini tanımlar şekildedir. Anlaşıldığı üzere burada 2x2m ölçülerinde kare bir alan üzerinde yedi metre yüksekliğindeki bir çan kulesi yer almaktadır. Bunun üzerine de iki metrelik bir üçgen çatı yerleştirilmiştir. Üst kısımda çanın asıldığı bölüm ise kemerli olarak bitirilmiştir. Altta, kuleye çıkabilmek için kemerli giriş ve içine de merdiven yerleştirilmiştir.

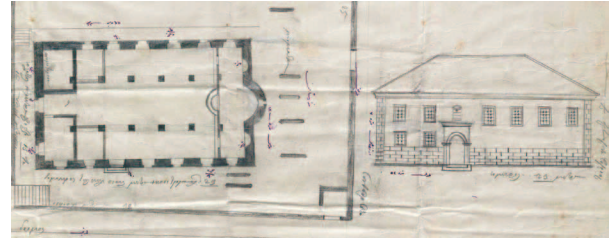
Bugün Arnavutluk sınırlarında kalan Pogon kazasına bağlı Cerilata beldesinde Rum çocukları için hazırlanan okul projesi ise Osmanlı Arşivinde İ.DH.1060-83207 sayı ve H. 1305 (1887/88) tarih ile kayıtlıdır. Yapı birbirine bağlı iki blok ile bağımsız iki ayrı yapıdan oluşmaktadır. 15x5m ölçülerindeki bu iki bölüm birbirlerine bir merdiven ve ortak kullanılan bir oda ile bağlanmaktadır. Yan cephelerde sekizer tane, dar yüzlerde ise dörder pencere yer almaktadır. Bağımsız ve önde yer alan binalar ise sadece uzun cephelerde üçer pencereye sahiptir.

İ.DH.1150-89607 sayı ve H. 1306 (1888/89) tarihli belgede ise Yanya vilayetinin Zenciye beldesinde inşa oluncak *Aya Nikola Kilisesi* ile ilgili bilgiler mevcuttur. 13x23m ölçülerinde altışardan iki sıra halinde oniki sütunla üç nef ayrılmış düz çatılı ve bazilika plana işaret eden bir kilisedir. Batıdan bir kapı ile geçiş yaptıktan sonra kuzeybatı ve güneybatı köşelerde birer kare bölüm görülür. Kuzeydeki tamamen kapalı iken, güneydeki alan bir pencere ve bir kapı ile dışarı açılır. Kuzey ve güney cephelerde altışar pencere olmasına karşın, güney cephede ayrıca bir de kapı yer almaktadır. Apsis, içten ve dıştan yarım yuvarlak olup, iki yanında iki hücreye sahiptir. Ancak, Estercani'de yer alan *Hagios Paraskevi Kilisesi*'ndeki gibi burada da kuzey duvarında bir niş daha yer almaktadır. Apsis önünde ise ikonastasis duvarı ve iki basamaklı bir yükselti bulunmaktadır. Ancak belki de yapıda en ilgi çekici nokta bu tarz yapılarda görmeye alışık olmadığımız pencerelerin Osmanlı tarzında demirden şebekelerle inşa edilmiş olmasıdır. Güney cephesindeki kapı üzerinde ise yine alışık olmadığımız haçlı bir pencere dikkat çekmektedir.

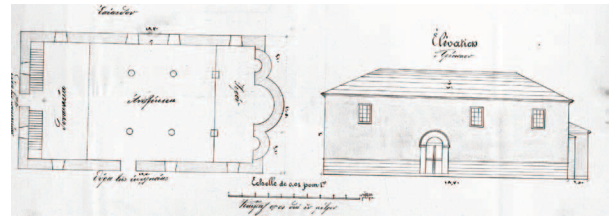
İ.DH.1188-93013 sayı ve H. 1307 (1889/90) tarihli belge ise Yanya çevresindeki Çarkoşna nahiyesi Jorişte Çiftliği içinde kalan *Aya Todor Rum Kilisesi*'nden bahsetmektedir. Yapı 17.80X10.50 metre ölçüsünde olup, altı metre yüksekliğindedir. İki sıra halindeki üçer sütun ile bazilika planı vermektedir. Batıda iki pencere ve ana kapı yer almaktadır. Girişten sonra kuzey ve güneyden merdivenler ile galeriye çıkılmaktadır. Kuzey cephede dört, güney cephede ise üç pencere ve bir adet kapı bulunmaktadır. Kapı, kemerli, iki sütunludur. Apsis ve pastophorionlar içten ve dıştan yarım yuvarlak olarak dışa taşındırlar. Yapının üstü, kırma çatı ve kiremitle örtülmüştür.



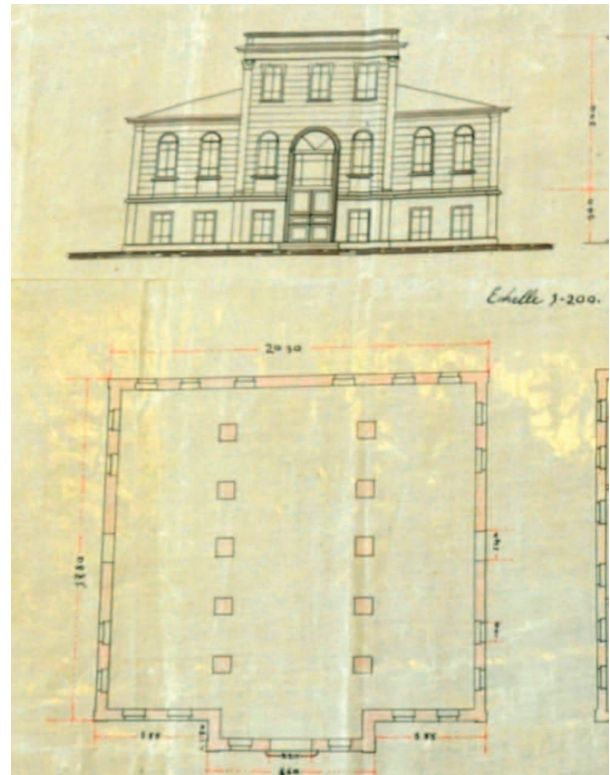
Çizim 31. Cerilata Okulu



Çizim 32. Zenciye-Aya Nikola Kilisesi

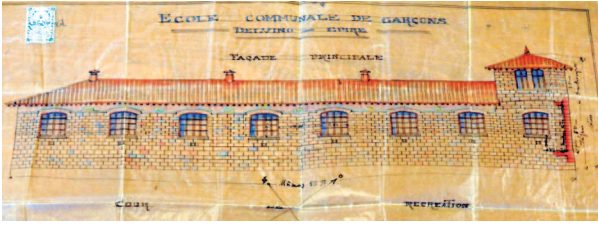


Çizim 33. Çarkoşna-Aya Todor Kilisesi

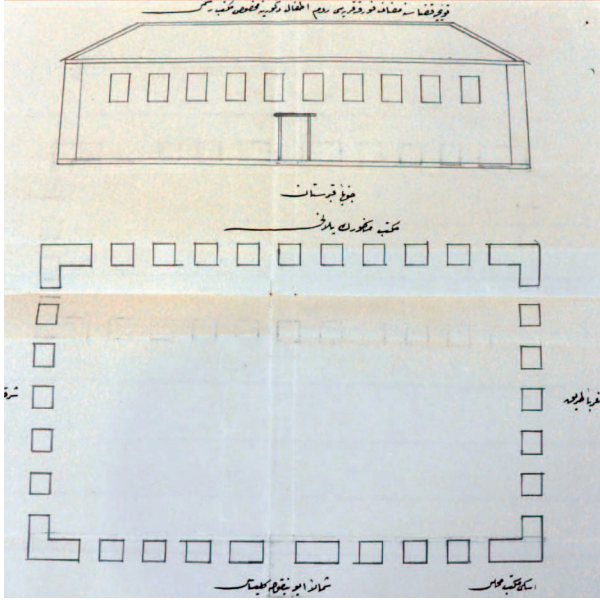


Çizim 34. Ergiri Okulu

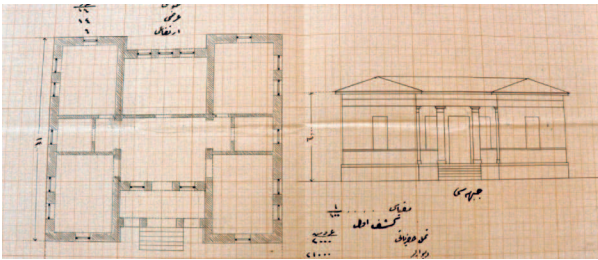




Çizim 35. Delvine Okulu



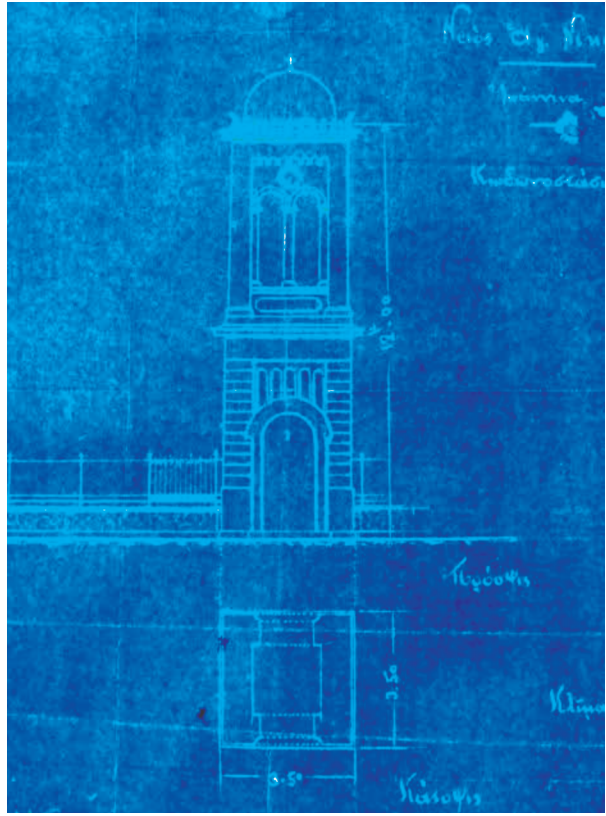
Çizim 36. Korka Okulu



Çizim 37. Korindos Okulu

İ.MF.17-22 sayı ve H. 1329 (1911) tarihli belge ise Ergiri kasabasında çarşı kenarında Sabunhane Mevkii'nde yer alan okulun kilise arazisi üzerine inşa edildiğine dair bilgi vermektedir. Okulun bulunduğu mevki kroki olarak işaretlenmiştir. Okul, 17.80x20.30m ölçülerinde üç katlı olarak muhteşem görünümlü bir binadır. En üst kat tek bir holden oluşmasına karşın alt kat iki sıra olarak beşer sütunla üç bölüme ayrılmıştır. Ön kısım ise üst kat gibi dışa taşkın yapılmıştır. Orta kat, merdivenle çıkılan hol dışında altı odaya sahiptir. Odalar genel olarak 5.50x5.25m ölçülerindedir. Yapı, cephede anıtsal ve son derece yüksek tutulmuş bir kapıya sahiptir. Kapının bulunduğu cephe dışa taşkındır. Kapı yanında kademeli olarak yerleştirilmiş altta iki, ortada iki ve üstte ise üç pencereye sahiptir. Ayrıca her katta altışar pencere yer almaktadır. Pencereler dilimli camlara sahiptir. Arka cephede ise her katta altı pencere yapılmıştır.

Yine aynı bölgede Ergiri'de Delvine kasabası Yenivaros mahallesinde bulunan kilise arazisi üzerine okul inşa edilmek üzere hazırlanan dosya İ.MF. 17-17 sayı ve H. 1329 (1911) tarihlidir. Son derece büyük ölçülerle inşaatı istenen

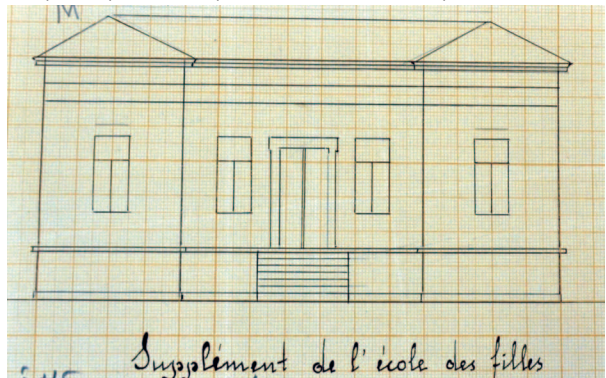


Çizim 38. Yanya Aya Nikola Çan Kulesi

okul, 9 metre yüksekliğinde, 58.95x11.80m ölçülerindedir. İçinde, kule şeklinde yükselen yönetici odalarının da bulunduğu okul, çevredeki en gösterişli okullardan biridir. Uzun bir holün çevresine yerleştirilmiş sekiz odalı bir mekândır. Her sınıfta bir yazı tahtası, bir öğretmen masası ve koltuğun yanı sıra otuz kişilik öğrenci sınıfları için hazırlanmış sıralar yer almaktadır. Ayrıca, her sınıf 2.50m genişliğindeki pencerelere sahiptir. Yapı, kiremit örtülü çatıda aynı zamanda havalandırmayı sağlayan bacalara da sahiptir. Yönetici odasının tam karşısında ise öğretmenler odası yer almaktadır.

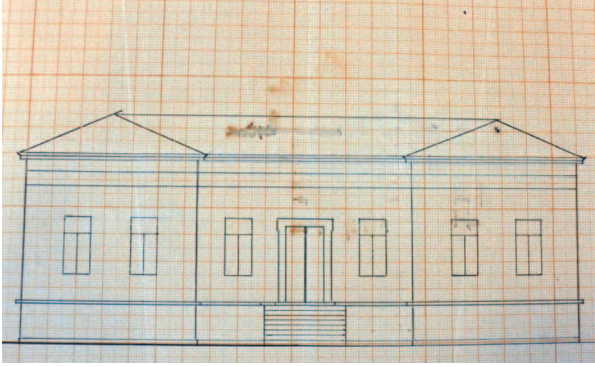
İ.MF.18-36 sayı ve H. 1329 (1911) tarihli belge ise Yanya Koniçe kazası Korka beldesinde Aya Nikola Kilisesi arazisi sınırları içinde bir Rum okulu inşaatı hakkındadır. Diğerine oranla son derece basit ve iddiasız bir yapıdır. Tek derslikli olarak yaklaşık 10x15m ölçülerinde ve uzun yanlarda on, kısa yanlarda altı pencere, kırma çatılı bir binadır.

İ.MF.18-41 sayı ve H. 1329 (1911) tarihli belgede ise yine Yanya vilayeti içinde yer alan Korindos nahiyesinde bulunan

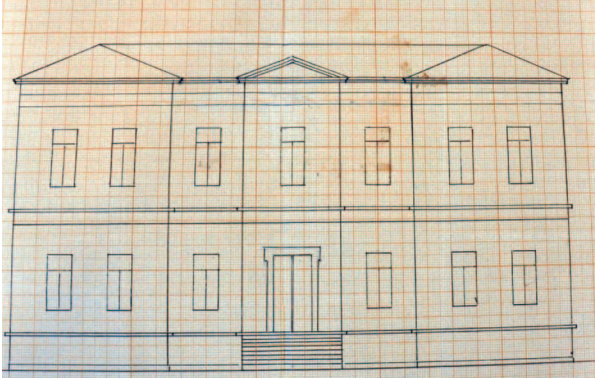


Çizim 39. Yanya-Kızlar Okulu 1





Çizim 40. Yanya ilkokul



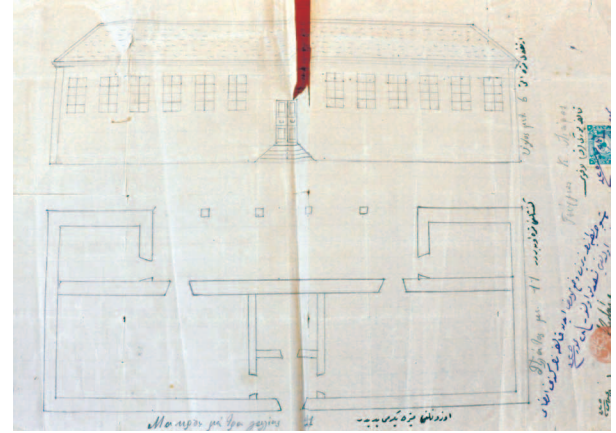
Çizim 41. Yanya Kızlar Okulu 2

Panagia Kilisesi arazisinde inşa edilecek okul ile ilgili bilgiye ulaşmaktayız. 14x16m ölçülerindeki yapı, 6 metre yüksekliğindedir. Üzeri çatı ile örtülü olan yapı, her cephede beş pencereye sahiptir. Köşelere yerleştirilmiş bulunan dört büyük odanın ön bölümünde kalan iki küçük oda ile arkada kalan biraz daha geniş bir oda ve girişte yer alan iki sütunlu, gösterişli merdiven ile kapı tüm odaları birbirine bağlamaktadır. Girişte yer alan sütunlu kapıya ise beş basamaklı bir merdiven ile çıkılmaktadır. Genel olarak bakıldığında ise beş derslikli bir okul olarak tanımlanabilir.

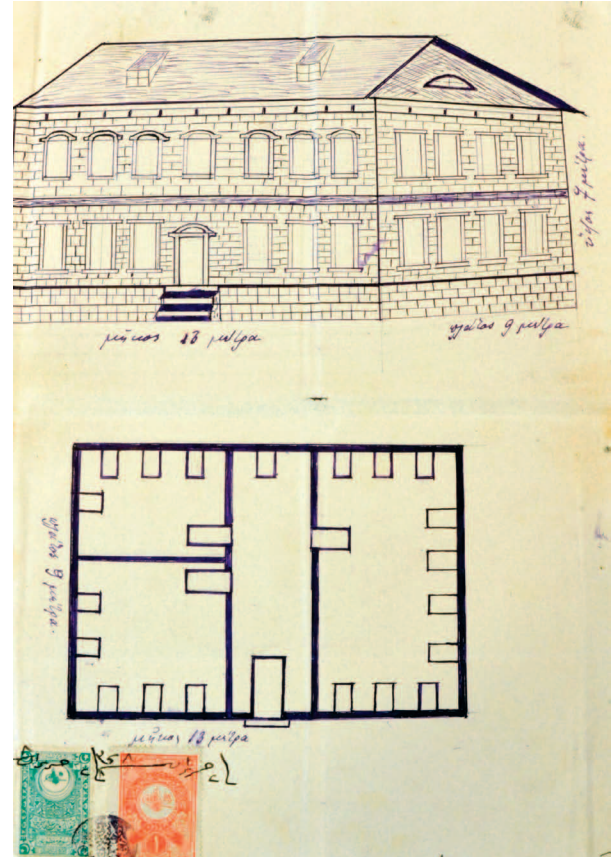
H. 1330 (1911/12) tarihli ve İ.MF.19-7 sayılı dosya ise Yanya'da inşa olunacak üç okul ve Aya Nikola Kilisesi'ne eklenecek çan kulesi ile ilgilidir. Çan kulesi, 3.50x3.50m ölçülerinde kare bir alana sahip olarak en üst kısmında yer alan kubbe tonoz bölüm hariç, 12 metrelik bir yüksekliğe sahiptir. Kule iki bölümlü olarak inşa edilmiştir. Altta yaklaşık altı metrelik kısım yüksek bir kemer açıklığı ile kaide kısmını oluşturmaktadır. Anlaşıldığı üzere bu, dört yanda bir açıklık ortaya çıkarmaktadır. Üstte yer alan bölüm ise köşelerde iki ve ortada yer alan bir sütunla hareketli bir görünüme sahiptir. Sütunlarla oluşan iki kemer üzeri ise spiral bir süsleme özelliği göstermektedir. Hemen üstte yuvarlak bir pencere boşluğu yer alır. Burada çan bulunmaktadır. Üstte yer alan silmenin üzerinde ise kubbe tonoz ile kule bitmektedir. Kule, kilise bahçesinin köşesine yerleştirilmiştir. Üç okuldan birincisi Kızlar okuludur. 15x10.60m ölçülerindedir. Tek dershanelik olarak dikdörtgen, geniş bir salona sahiptir. Giriş bölümü iki taraftan dışa taşkın olarak inşa edilmiştir. Giriş, altı basamaklı bir merdivene sahiptir. Kapının iki yanında ikişer pencere bulunmaktadır. Üst örtü, kırma çatı ile

örtülüdür. İkinci okul ise, 21x15m ölçülerinde ve dört büyük, üç küçük odadan ibarettir. İki yan kanat, ortada oluşturulan odalarla birbirlerine bağlanmıştır. Aslında okulların küçük bir kısmı hariç genel olarak birbirlerini tekrarlayan planlar şeklindedir. Yine, altı basamaklı bir merdivenle yapıya giriş yapılmaktadır. Cephede, kapı yanında üçerden altı pencere yer almaktadır. Bu okul ise ilkokul öğrencileri için inşa edilmiştir. Üçüncü okul, yine kızlar için hazırlanmıştır. İki katlı olarak inşa edilmiş okul, cephede altta altı, üstte yedi pencereye sahiptir. Girişte, merdivenle çıkılan bir kapı vardır. Dikdörtgen söveli kapı, iki yana açılmaktadır. Yapı, köşelere yerleştirilmiş birbirine eşit dört oda ile arkadaki odaları birbirine bağlayan uzun bir oda ve öndeki odalara eklenen daha küçük iki odadan oluşmaktadır.

İ.MF.19-8 sayı ve H. 1330 (1911/12) tarihli belgede ise Yanya Pogon kazasına bağlı Mecidiye beldesinde inşa edil-



Çizim 42. Pogon Mecidiye Okulu

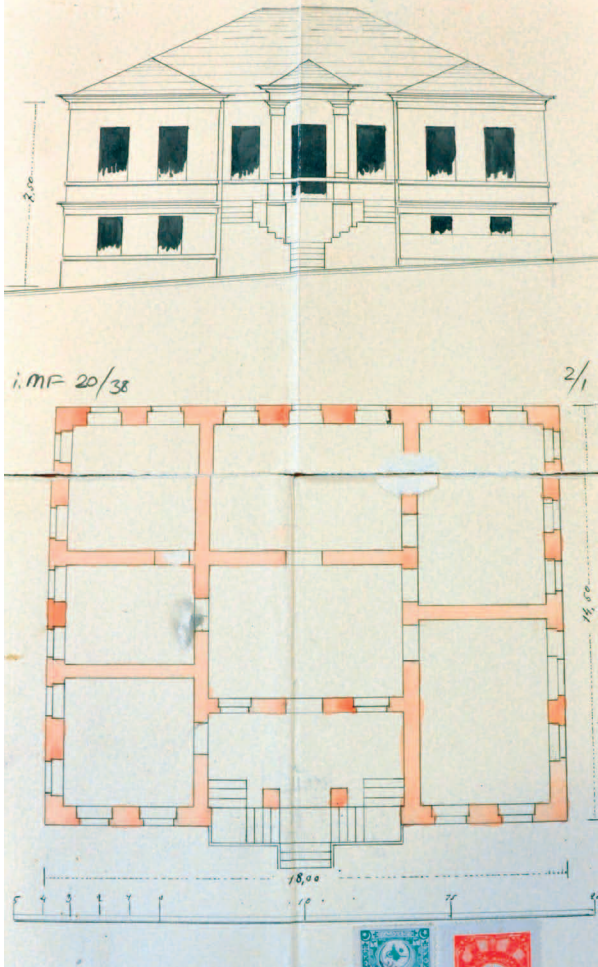


Çizim 43. Pahal Okulu

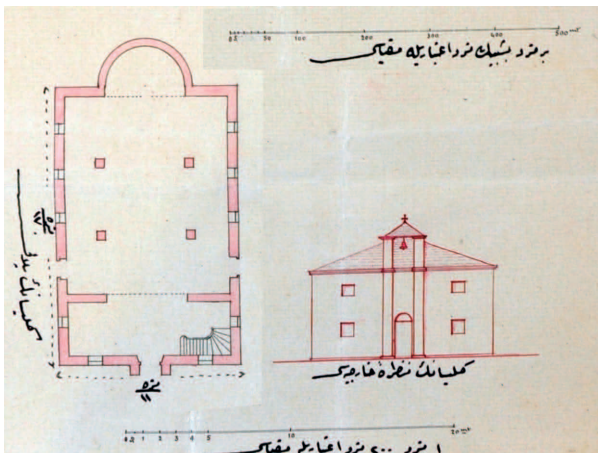


mek istenen bir okuldan bahsedilmektedir. Okul tek katlı olarak planlanmış ve iki büyük oda ile bir küçük antreden oluşmaktadır. Önde, dışa taşkın ayrıca iki küçük oda daha bulunmakta ki, girişleri dışarıdandır. Yapının merdivenli ve iki kanatlı kapı girişinin dışında arka cephede dört sütunlu bir alanı daha dikkat çeker. Giriş ve arka cephelerde ise oniki pencere yer almaktadır. Yapı, 21x11m ölçülerindedir.

H. 1330 (1911/12) tarihli ve İ.MF.20-13 sayılı dosya ise Ergiri'ye bağlı Premedi kazası Pahal beldesinde inşa edilen Rum okulu ile ilgilidir. Yapı, 9x13m ölçülerinde ve iki katlı olarak inşa edilmiştir. Altta ve üstte bir hol ile hole açılan biri büyük üçer odadan oluşmaktadır. Yapıya giriş veren ve mer-



Çizim 44. Lahatokastro Okulu



Çizim 45. Elyahor Kilisesi

divenlerle çıkılan kapı uzun cephede açılmıştır. Giriş kapısı yerinde olması gereken pencere hariç, kısa yanlarda altta ve üstte dörder, uzun yanlarda ise yedişer pencere bulunmaktadır. Yapı, kesme taşla örülmüş olup, kırma çatı ve kiremitle örtülmüştür. Çatıda ayrıca aydınlatma pencereleri mevcuttur.

İ.MF.20-38 sayı ve H. 1330 (1911/12) tarihli belge ise yine Yanya Pogon kazası Lahatokastro beldesinde harap bir okulun yeniden inşası ile ilgilidir. Anlaşıldığı üzere yine iki katlı olarak düşünülmüş, ancak alt kat meyilli araziden dolayı ardiye niyetiyle inşa edilmiştir. Altta dört küçük pencere sadece aydınlatmayı sağlamaktadır. 18x14.50m ölçülerindeki yapı, ana mekânda enine olarak bir tarafta iki, diğer tarafta üç odadan oluşmaktadır. Ortada ise birbirini takip eden arka arkaya iki oda aynı zamanda girişe, bütün odalar ise orta mekâna açılmaktadır. Giriş, iki yandan oluşturulan merdivenlerle sağlanmaktadır. Kapıya, iki sütunla yükseltip dönemin özelliği verilmeye çalışılmıştır. Her cephede ayrı pencere sayısı ile karşılıyoruz. Girişte dört, arka cephede yedi, iki yanda ise beş ve altı pencere açıklığı yer almaktadır. Girişin iki yanı merdivenlerin başladığı kota kadar dışarı taşkın olarak uzatılmıştır.

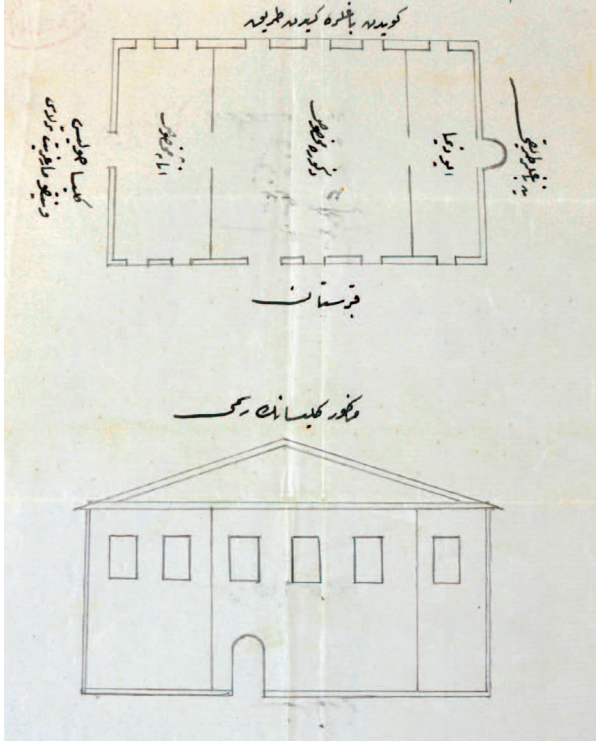
Y.A.RES 111-63 dosya no ve H. 1318 (1900/1901) tarihli belgede Yanya sınırları içinde kalan Elyahor Tahir Ağa Çiftliği'ne ait arazide kilise inşası için istenen izin ve tasdikleri bulunmaktadır. Çiftliğin nehir kenarında olduğu ve çan kuleli olarak inşa edildiği anlaşılmaktadır. Yapı, 11x17m ölçülerinde, galerili olarak inşa edilmiştir. Galeriyeye çıkış, narteksin güneyinden sağlanmaktadır. Yapının naosunda yer alan ikişer sütunla basit bir bazilika formu göstermektedir. Üzeri kırma çatı ile örtülüdür. Girişte yer alan kapı, çan kulesi için yükseltilmiştir. Giriş cephesinde altta ve üstte ikişer pencere yer almaktadır. Güney ve kuzey cephelerinde ise birer tanesi nartekste olmak üzere dörder pencere bulunur. Aynı cephelerde ayrıca naosa girişte birer kapı açıklığı yer alır. Apsis içten ve dışardan yarım daire şeklinde inşa edilmiştir. Çanın yer aldığı kapının en üst kısmında yine metal bir haç bulunmaktadır.

Y.A.RES.141-75 sayı ve H. 1324 (1906/07) tarihli belge Konice kazasındaki Rum kilisesinin yeniden inşası ile ilgilidir. Yapı yaklaşık olarak 10x15m ölçüsünde nartekli ve tek nefli oluşan bir kilisedir. Apsis önünde ikonastasis duvarı belirtilmiş olup, güney ve kuzey cephelerinde altışar pencere işaretlenmiştir. Giriş ise tek kapıdan sağlanmaktadır.

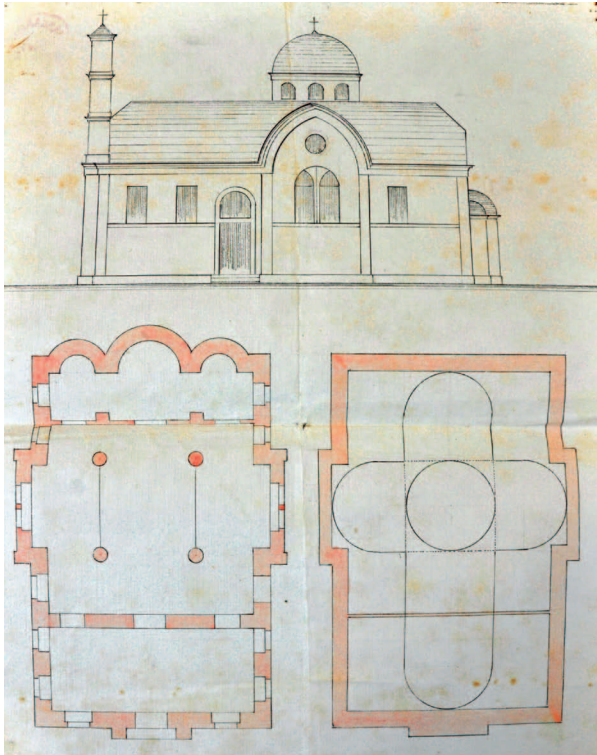
Y.A.RES.152-10 sayı ve H. 1325 (1907/08) tarihli belge ise Ergiri'de bulunan *Hristos Kilisesi*'nin inşaatı ile ilgilidir. Kilise, bu dönemde görmeye pek alışık olmadığımız biçimde miks bir yapı olarak inşa edilmiştir. Aslında yapıdaki değişiklikler göz önüne alındığında harap kilisenin onarımı sırasında alt kat ile üst kat planının değiştiğini söylemek mümkündür. Çünkü yapı üst örtü itibari ile dönemini aksettirmez. Anlaşıldığı üzere yapı önce iki sıra sütun ile nartekli bazilika formunda inşa edilmiş, ardından harap olduğunda üst kat elden geçirilirken haçvari plan uygulan-



mıştır. Bu tarz yapılar bilindiği üzere Bizans mimarisinde sıkça görülen bir plan tipidir. Alttaki apsis ve yanlarda yer alan hücreler yarım daire şeklinde dışa taşkın olarak yapılmış ve içte bir ikonostasis duvarı apsisin önüne yerleştirilmiştir. Kuzey ve güney cephelerde ise birer kapı açıklığı dışında beşer pencere karşılıklı olarak inşa edilmiştir. Giriş, üç açıklıkla sağlanmıştır. Çan kulesi batıda, köşeye üç kademeli olarak yerleştirilmiştir. Yapının kuzey ve güney cephelerinde yer alan kapıların hemen yanındaki tympanonlar mimariye ters düşen bir üslupla gotik bir mimariye



Çizim 46. Konice Rum Kilisesi



Çizim 47. Ergiri Hristos Kilisesi



Fotoğraf 1. 19.yüzyıl sonu Yanya



Fotoğraf 2. 19.yüzyıl sonu Yanya

dönüştürülmüştür. İkiz pencere ve sivrileştirilmiş kemerler dönem tarzından son derece uzaktır. Bu, aynı zamanda üst katta kendini gösteren haç plana da yansımış abartılı bir mimari oluşmuştur. Sonuçta ortaya garip bir miks uygulama çıkmıştır. 10x15m ölçülerindeki yapı, haçvari oluşuyla birlikte aynı zamanda merkezde yüksek kasnaklı ve pencereli bir kubbeye sahiptir. Kubbe üzerinde ise metal bir de haç bulunmaktadır.

Sonuç olarak, hiç şüphesiz tüm bu eyalet sınırları içinde Osmanlı devrinde inşa edilmiş yapılar bunlarla sınırlı değildir. Bu çalışmada, ulaşılabildiğimiz belgeler ile inceleme yapmaya çalıştık. Yeni bilgi ve belgeler çıktıkça çalışmalar devam edecektir. Ortaya konan veriler, Osmanlı Devletinin din konusundaki hoşgörüsünün bir yansıması göstermektedir.

Not: Bu çalışma, Osmanlı Arşivi belgelerinin tespit edilmesi ve değerlendirilmesi ile ilgili bir araştırmadır. Daha sonraki çalışmalarımız ise bu doğrultuda, yapıların durumlarının analizi ve geçirdikleri evreler ile ilgili olacaktır. Bu çalışma sırasında yer ve yapı isimleri Osmanlı belgelerinde olduğu gibi kullanılmış, bugünkü değişiklikler burada verilmemiştir.