

Kültürel, Mimari ve Sosyal Hayatımızın Tanıkları

TÜRK EVLERİ



MİMARİ • SANAT • KÜLTÜR • SOSYALİTE • MODERNİTE • ÜTOPYA



İÇİNDEKİLER

12. **MİRAS METİN**
Türk Evi / *Turgut Çanşever*
24. **MİMARİ**
Türk Evinin Mimari Özellikleri / *Emine Banu Burkut*
46. **SANAT**
Türk Evinin Estetiği / *Dr. Hilal Kazan*
80. **KÜLTÜR**
Ev Kültürü / *Prof. Dr. Köksal Alver*
126. **SOSYALİTE**
Türk Evinin Sosyal Evreni / *Prof. Dr. Köksal Alver*
166. **MODERNİTE**
Modernleşme ve Evin Değişimi / *Doç. Dr. Murat Şentürk*
254. **ÜTOPYA**
Bir Ütopya Bir Teklif / *Mehmed Fatih Can*
316. **BİBLİYOGRAFYA**





*Türk
Evi'nin
Mimari
Özellikleri*

İslam dinini kabulden sonra Anadolu'ya gelmiş olan Türkler burada yerleşme düzenine geçmeye başlayınca bu ortam içinde 'göçebelik kavramı'; İslam dünya görüşü ve Anadolu'nun verileriyle belli bir oran içinde birleşerek, yeni bir yaşama kavramı ve biçimini ortaya çıkarmıştır. Bu itibarla birbirleriyle olan ilişkilerini ve hayatlarını Kuran'daki Nur Suresi'nin 59-64. ayetlerinde belirtilen kurallara göre düzenlemişlerdir.

Türkler İslamiyet ile tanışmadan önce, Orta Asya steplerinde göçebe topluluklar halinde, yurt olarak adlandırılan çadırlarda yaşamaktaydılar. Çadır içindeki hayat, çok maksatlı kullanım özellikleri doğrultusunda geliştiği için çok amaçlı ve çok fonksiyonlu düzenlenen odaların insan ihtiyaçlarına her zaman cevap verdiği görülmektedir (Eruzun, 1989).

İslam dinini kabulden sonra Anadolu'ya gelmiş olan Türkler burada yerleşme düzenine geçmeye başlayınca bu ortam içinde 'göçebelik kavramı'; İslam dünya görüşü ve Anadolu'nun verileriyle belli bir oran içinde birleşerek, yeni bir yaşama kavramı ve biçimini ortaya çıkarmıştır (Küçükerman, 2007). Bu itibarla birbirleriyle olan ilişkilerini ve hayatlarını Kuran'daki Nur Suresi'nin 59-64. ayetlerinde belirtilen kurallara göre düzenlemişlerdir. Bu ayetlerde eve girmekten, insanlar arasında ve alemde olup biten çeşitli davranışlara kadar pek çok konu yer almaktadır (Burkut K., 1996).

Turgut Cansever, Osmanlı mimarisinde evin, bağımsız yaşama birimleri olan Otağ'dan türetildiği bilinen odaların bir araya gelmesi sonucunda meydana geldiğini ifade etmektedir. Odalar, bağımsız varlıkları ile bütünlüğe bir düzen ile katılırlar (Cansever, 1994). Türk evi tipine en eski örnek, iki odanın yan yana getirilmesi ile oluşturulan plan tipidir. Otağ ile odanın fonksiyonel benzerliği, şekil 1 ve 2'de görüleceği gibi her ikisinin de özellikle çok maksatlı kullanım için tasarlanmış ve biçimlendirilmiş olmalarından kaynaklanmaktadır (Cansever, 2002).

Küçükerman (2007)'a göre de her iki yaşama birimi (otağ ve oda); işlev, çevresel kullanma ve birbirleri ile ilişkileri açısından benzerlikler göstermektedir. Çadırın ve odanın genel düzen

ve kullanma biçimleri açısından karşılaştırılması şekil 2'de görüldüğü gibi şöyledir:

- ◆ Çok amaçlı orta alan 1
- ◆ Oturma için biçimlenen çevresel alan 2
- ◆ Kapalı kullanma alanları (Sekiler, sandıklar, yükler) 3
- ◆ Isıtma (Çadırdaki ortada bulunan ocak, yapıda yana kaymıştır). 4

TÜRK EVİ'NİN BİÇİM ÖZELLİKLERİ...

Türk evi; tabiata ve hayata bağlı olan Türklerin çadır hayatının, yerleşik hayata yansımaları gibidir. Bu yüzden bu konutlarda estetik ve biçim kaygısından çok gerçekçi ve fonksiyonel bir tutum sergilenmiştir. Planın ve strüktürün oluşumunda topoğrafyaya ve çevre şartlarına uyulmuştur. Akılcı, esnek ve pratik çözümler uygulanmıştır. Tasarım içten dışa doğru gelişmekte olup, her detay insan boyutlarına göre düzenlenmiştir. Bu nedenle; Türk evi insanın rahatı, düzenli yaşaması için tasarlanmış bir ev tipidir.

Türk evi oluşum ilkeleri Bektaş'a (1996) göre şu şekilde sınıflandırılmıştır.

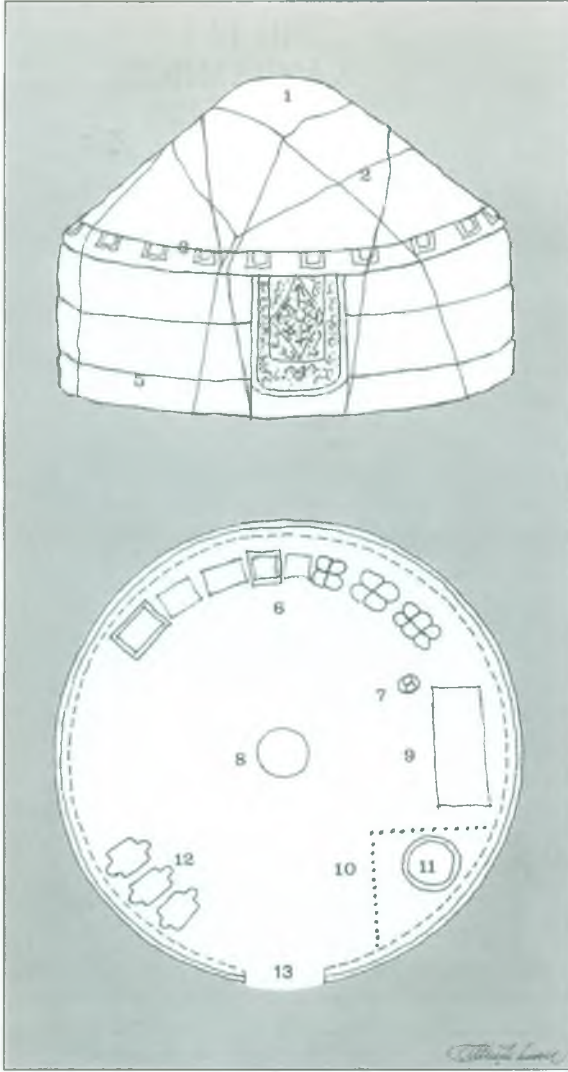
- ◆ Hayata, doğaya, çevre şartlarına uygunluk
- ◆ Gerçekçilik, akılcılık
- ◆ İçten dışa çözüm
- ◆ İç-Dış Uyuşumu (Evin içindeki içtenlik ve yalınlığın dışa vurumu)
- ◆ Tutumsallık

YERLEŞME

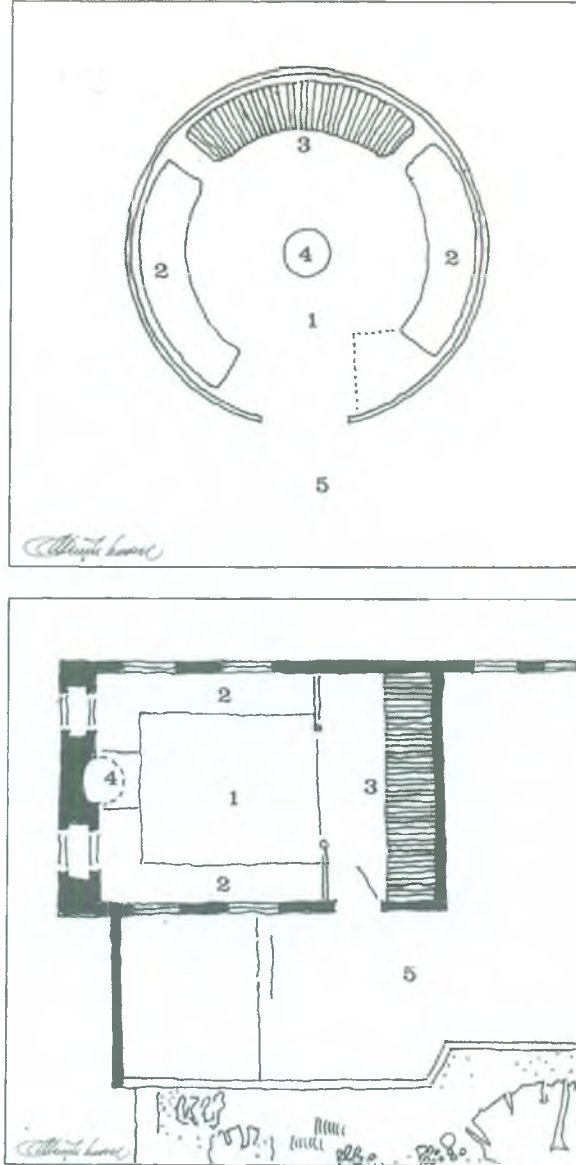
Osmanlı/Türk şehirleri mahalleler halinde, plansız, fakat tabii dokuyla tam bir uyum içinde gelişmektedir. Mahalleler genellikle fazla eğimli araziler üzerine kurularak, hem her çeşit suya



şekil 1



şekil 2



Şekil 1: Orta Asya çadırının iç düzeni ve genel görünümü (Küçükerman, 2007)

Şekil 2: Türk evi odasının çadır ile karıştırmaları (Küçükerman, 2007)

akıntı imkanı verilmekte, hem de her evin ufkunun açık olması ve güneşten yararlanması sağlanmaktadır. Çoğunlukla bir caminin, bazen de bir çeşme veya ağaçlıklı bir meydanın etrafında kurulan mahalle; mektebi, mescidi, hamamı, küçük çarşısı vb. ile kendi kendine yeten bir ünite olarak teşekkül etmektedir.

Yöresel yerleşmeleri oluşturan yapıların bir araya geliş biçimleri ve mekânsal kurguları, yerleşmenin karakterlerini oluşturmaktadır (Eyüce, 2005). (resim 1)

SOKAK DÜZENİ

Osmanlı/Türk şehirlerinde, ayrık ya da bitişik evlerin yan yana gelişini ile biçimlenen bir sokak düzeni vardır. Arazi yapısına göre yön değiştiren insan ölçeğindeki bu sokaklar, özellikle ilk toplan-

ma yeri olan mahalle mescidlerinde odaklaşmakta, buradan merkez camii ya da külliye ve ticari merkeze bağlanmaktadır. Bu yöneliş kibleye doğru ve aynı zamanda güneş ışığını evin içerisine en iyi alabilecek şekilde ve komşusunun manzarasını etkilemeyecek konumda olmaktadır (resim 2).

Turgut Cansever'e göre Osmanlı şehirlerinde yapı stokunun %80'ini teşkil eden evler, genellikle şehrin üzerinde yer aldığı yamaçların her noktası farklı topografyasında konumlanmakta ve evlerin yön tayininde; topografyanın icaplarına göre ve değişen yönler düzeninden bağımsız olabilmek gibi bir kural bulunmaktadır. Bu kural her eve, kendi başına kendi yöneliş ve yer alış tercihlerine göre ama komşuluk hakkına saygı ile yerleşme imkânı sağlamıştır (Cansever, 1994).

Genişliği, eğimi ve kaplaması; insana ya da

Şekil 2'de Türk evi ortak kullanım alanı ile çadırdaiki "tek" yaşama biriminin benzerliğini görmek mümkündür. Küçükerman (2007)'a göre her iki yaşama birimi 'işletme' çarşısı kullanma ve birbirleriyle ilişkileri açısından aynı özelliklere sahiptir.

Resim 1: Yamaça yerleşen evler birbirini örtmezler. Karşı yamaçtan evleri tek tek sayabilir, seyredebilirsiniz.

Resim 2: Osmanlı/Türk şehirlerinde, ayık ya da büyük evlerin yan yana gelmesiyle oluşan sokak düzeni vardır. Evler, güneşi ve ışığı evin içine en iyi alabilecek şekilde ve komşusunun manzarasını etkilemeyecek biçimde konumlanmaktadır.

Resim 3: Klasik ve kendine özgü çehresiyle bir Osmanlı/Türk evi.



resim 2

resim 3



yüklü hayvana göre tasarlanmıştır. Sokağın başka bir sokağa geçiş vermesi şart değildir. Sokak hiç beklenmeyen bir yerde, şaşırtıcı bir şekilde bitebilir. Osmanlı şehirlerinde sıkça rastlanan ve mahremiyet inancının bir sonucu olarak beliren çıkmaz sokak, ana yollardan evlere açılan özel bir yol olarak da tasavvur edilebilir.



Resim 4: Türk evi, geleneksel olarak doğal zeminden kopartılmış, ahşap direkler ve ağır taş duvarlar üzerinde askıya alınmış ahşap bir yapıdır. Geleneksel plan tipolojilerini inceleyen çalışmaların konusunu bu yükseltilmiş kat oluşturur. Zemin kat ise, çoğunlukla salt ihtiyaçlara göre düzenlenmiş, belirli geometrik düzeni olmayan bir mekândır.

TABİİ ŞARTLARA UYGUNLUK

Osmanlı/Türk evinde tabii şartlara uyum sağlayan bir yerleşim ve tasarım görülmektedir. Türk Evi'ni araştıran Gabriel'in (1938) çalışmasında Türk Evi'nin iklim ve malzemenin tesiriyle bölgelere göre değişiklik gösterdiğinden bahsedilmektedir. Gabriel, çeşitli iklim ve üretim alanlarında "Türk Evi'nin muhtelif şekiller almasında iklim ve malzemenin önemli bir faktör olduğunu dile getirmektedir. İstanbul'un fethini takiben Osmanlı'nın şehri yeniden yapılandırmaya başladığını belirten yazar, şehir içindeki sayfiyelerde güzel bağlar ve bahçeler içerisinde sevimli ahşap binaların yükseldiğini anlatmakta; yangınlarla harab olan mahallelerin, hemen akabinde yeniden inşa edildiğini ve bunların her birinin kendine mahsus bir fizyonomisi olduğunu söylemektedir (resim 3).

Bu evleri yapan kimselerin, ne estetik teorilerine ne de inşa formüllerine vakıf olmadığını ileri süren Gabriel, bununla beraber bu mütevazı evlerin, açık planları ve genellikle geniş salonlar ve mantıklı yerleşim düzeniyle ince bir zevkin ürünü olduklarını da dile getirmektedir.

Türk Evi'nin değişmeyen özellikleri daha çok üst katlarda görülür. Zemin katlar ise daha çok tabii çevreye uygun olarak şekillenmiştir. Zemin katların özellikleri ve düzenleri doğal şartlara göre değişikliklere uğramış olsa da farklı zeminlere göre

yapılmış plan düzenlemelerinde özgün sonuçlara ulaşılmıştır (Küçükerman, 1996).

Osmanlı/Türk evinde tabii şartlara uyum sağlamak için serinletilmek istenen "yaz odası"; alttan, yanlardan ve üstten havalandırılarak en uygun çözüme ulaşılmıştır. Burada yapılmak istenen "odanın boşlukta ve askıda tutulması" denilebilir.

Altınır ve Budak (1997)'a göre Türk evi, geleneksel olarak doğal zeminden kopartılmış, ahşap direkler ve ağır taş duvarlar üzerinde askıya alınmış ahşap bir yapıdır. Geleneksel plan tipolojilerini inceleyen çalışmaların konusunu bu yükseltilmiş kat oluşturur. Zemin kat ise, çoğunlukla salt ihtiyaçlara göre düzenlenmiş, belirli geometrik düzeni olmayan bir mekândır (resim 4). İlke olarak Türk Evi, düzensiz kale duvarları üzerine oturtulmuş kübik bir geometridir şeklinde tanımlanmaktadır (Altınır & Budak, 1997).

ÇEVREYE SAYGI

Türk evlerinin insana, tabiata ve içerisinde bulunduğu yakın çevreye olan saygısı temel biçimleniş prensiplerinden kabul edilebilir. Binaların birbirlerinin manzaralarını kapatmayacak şekilde konumlandırılması, ev içi mahremiyetinin gözetiliyor olması, her evin küçük de olsa bir bahçesinin bulunması, duvarlara ilâştirilen özenle işlenmiş kuş evleri, kendine özgü mesajlar içeren

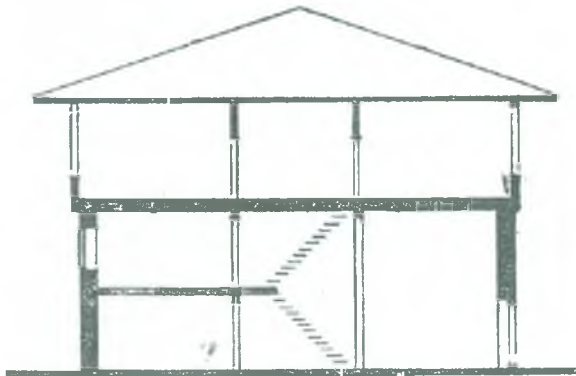
Resim 5: Türk evlerinin insana, tabiata ve çevresinde bulunduğu yakın çevreye olan saygısı temel biçimleniş prensiplerinden kabul edilebilir. Her evin küçük de olsa bir bahçesinin bulunması Türk evlerinin insana ve çevreye olan özeninin bir göstergesidir.



kapı tokmaklarının kullanılması ve örneklerini çoğaltabileceğimiz tüm ayrıntılar Türk evlerinin insana ve çevreye olan özeninin bir göstergesidir.

Binlerce yıllık geçmişle Türk hayat tarzının köklü birikimlerinin tabii bir sonucu olan "Türk Evi" kavramının iyi bilinmesinde yarar vardır. Bu evin odağında insan vardır ve doğaya saygılıdır (resim 5).

Osmanlı şehirleri, tabiat ile insanın inşa ettiği âlemin, mimarının bir bütünlüğüdür. Ve bu şehirler; eviyle, ev bahçesiyle, bahçedeki havuzuyla, çeşmesiyle vs. ile bütünleşen müstesna bir vecheye sahiptir (Çansever, 1994).



şekil 4

TÜRK EVİ'NİN MEKÂN ÖZELLİKLERİ

Osmanlı/Türk evi umumiyetle bir katlıdır. Ancak zaman ile kat adedi fazlaşmıştır. Öyle olmakla beraber, daima esas kat tektir. Bu esas kat ise birkaç katlı evlerde, mutlaka en yukarıdadır (Eldem, 1955).

Evin bulunduğu arsanın durumuna göre esas kat daha fazla ışık, hava, güneş ve manzara görebilmesi için yükseltilmiştir. Zemin kat, oturmak için kullanılmaz. Bu kat bahçe duvarları ve binayı taşıyan dikmelerden ibarettir. Evlerin direkler üzerine oturtulması rutubetten korunmak içindir. Zamanla bu zemin kat duvarlarla kapatılarak depo, ahır, samanlık ve taşlık olarak kullanılmıştır. Zemin katın duvarları, kargir ve penceresizdir. Daha sonraları zemin kat ile ana kat arasında bir ara kat yapılmıştır. Fakat bu ara kat binanın bütün alanını kapsamamakta bir kısmını ihtiva etmektedir. Ancak yüksekliği ana kattan biraz daha alçaktır. Ara katta bulunan odalar günlük kullanım ve kışlık odalar olarak önem kazanmıştır. Bu katın pencereleri daha küçük ve az sayıdadır. 19.yy'dan itibaren bu ara katlar iyice önem kesbetmiş, yükseklikleri ve planlarıyla ana kat kadar işlev kazanmıştır. Fakat yine de en önemli kat unvanı, üst katın olmuştur (Eldem, 1955).

Şekil 4: Türk evinin katlara yerleşme düzeni (Eldem, 1954)

Osmanlı/Türk evinin zemin kat-ana kat ikisi yani fevkanlık (asma evi), Türk kültüründe Kur'an-ı Kerim'de de geçen yüksek tutulmuş köşk kavramına karşılık gelmektedir.

Arel'in (1982) çalışmasında, Osmanlı/Türk Evi'nin zemin kat-ana kat ilkesi, yani fevkanilik (asma ev-üst katı olan), simgesel ve kültürel değerlerle ilişkilendirilir. Fevkanilik ilkesi Türk kültüründe hem onursal ayrıcalıklara hitap etmesiyle, hem de Kuran-ı Kerim'de de geçen yüksek tutulmuş köşk kavramına karşılık gelmesiyle ilişkilidir (Arel, 1982). (şekil 4)

Türk evi aynı bina üzerinde farklı karakterde iki cepheye sahiptir. Türk evi, içinde sürdürülen hayat gereği içe dönük ve dışa kapalı bir karakterdedir. Bu sebeple, evin sokak cephesi ile bahçeye veya avluya bakan cepheleri farklıdır. Bahçe yönünde yer alan hayatın ve sofanın cephesi, diğerlerine nazaran daha hafif ve şeffaf inşa edilmektedir. Böylelikle yaşamın büyük kısmının geçtiği hayat ile dış mekân arasında tabii ilişki sağlanmış olmaktadır.

Osmanlı/Türk Evi'nin mekân vasıflarının daha iyi anlaşılabilmesi için plan tipleri ve özellikleri ile kütle ve kesit özelliklerini de incelemek gerekmektedir.

TÜRK EVİ'NDE PLAN TİPLERİ

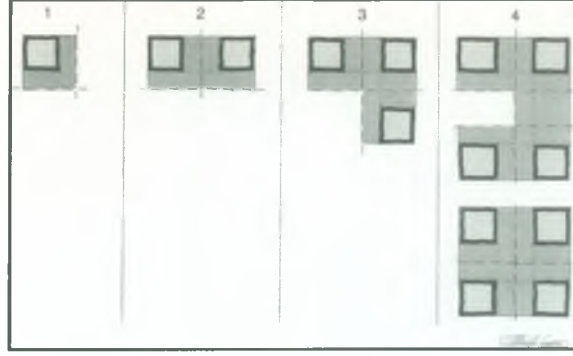
Sedat Hakkı Eldem'e göre Türk evinde odalar yinelenirken ortak bir alan olarak odaların önünde sofa ortaya çıkmıştır. Dışa sofalı plan şemasında bir ara öge olarak eyvanın eklenmesi ve dış sofanın kendi içinde gelişmesi ile eyvanlı ve köşklü plan şeması oluşmuştur. Bu plan şemasını "iç sofalı" ve "orta sofalı" plan şemaları izlemiştir. Türk evinin plan tipleri bu şekilde oluşmaktadır (Eldem, 1955).

Geleneksel Türk Evi plan tipleri ile ilgili en kapsamlı tipolojik çalışmayı Sedat Hakkı Eldem yapmıştır (Eldem, 1968; Eldem, 1984). Sofanın konumuna göre, evin bulunduğu bölgelere göre ve tarihi dönemlere göre yapılan sınıflandırmalar Türk evlerinin çeşitliliğini ortaya koymaktadır. Plan tipleri itibarıyla Türk evleri; iklim özellikleri, mahalli alışkanlıklar, ekonomik şartlar ve yöresel mimarinin etkisiyle sofasız, dış sofalı, iç sofalı ve orta sofalı olmak üzere dört kategoride toplanmıştır (Hacıbaloğlu, 1989). Ancak bu çalışmada mahremiyet sağlama hassasiyetleri nedeniyle şekillenmiş olan iki bölümlü plan tiplerine vurgu yapılmaktadır.

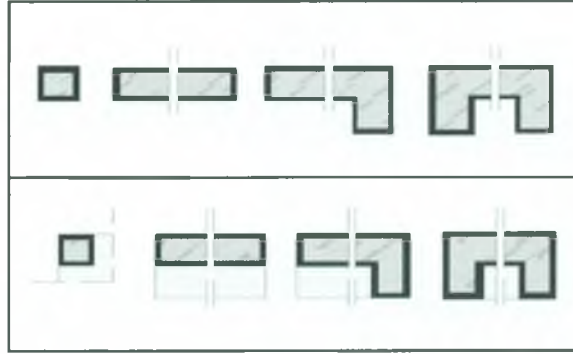
Türk evi plan tipleri:

- Sofasız plan tipi
- Dış sofalı plan tipi
- İç sofalı plan tipi
- Orta sofalı plan tipi

Geleneksel Türk evleri Osmanlı devletinin sınırları içerisinde Rumeli ve Anadolu bölgelerinde oluşmuş ve 500 sene kadar devam etmiş, kendi



şekil 5



şekil 6 (üstte) ve şekil 7

özellikleriyle belirginleşmiş bir ev tipidir. Türk evi bu süreç içerisinde büyük gelişmeler geçirmiş ve yayılıp geliştiği iklim, tabiat ve kültür bakımından farklılıklar gösteren bölgelerde farklı tipler meydana getirmiştir (Eldem, 1984). Fakat bu bölgesel farklılıklar ne olursa olsun, Türk evlerinin belirli kültürel değerler bütününe bağlı kalınarak yapıldığı görülmektedir. (şekil 5)

SOFASIZ PLAN TİPİ

Sofasız plan tipinde odaların birbirleriyle ilişkileri yoktur. Her odaya dışarıdan girilir. Bu türler genellikle bahçe kapısı ve bahçe duvarları ile korunan iç avlulu, ön bahçeli veya yan bahçeli evler için söz konusudur. Anadolu'nun orta, güney ve doğu bölgelerinde uygulanmıştır. (şekil 6)

Sofasız plan tipinin iki katlı olanları da vardır. Üst kata avludan bir merdivenle çıkılmaktadır.

DIŞ SOFALI PLAN TİPİ

Dış sofalı plan tipinde odalar arasındaki ilişkiler "sofa" denilen bir ortak mekânla sağlanır. Anadolu'nun kırsal kesiminde, avlulu ve bahçeli evler için pek çok uygulama alanı bulmuştur. Sofa, yılın büyük bölümünde oturma mekânı olarak kullanıldığından, tabiat ile kucak kucağa yaşamak kırsal kesim insanlarını adeta büyülemiştir. Ilıman veya sıcak iklimli yörelerde sofanın önü tamamen

Şekil 5: Türk evinde odaların birbirleriyle ve orta alanla ilişkilerinde gelişim düzünü (Küçükerman, 2007)

Şekil 6: Sofasız plan (Küçükerman, 1973)

Şekil 7: Dış sofalı plan (Küçükerman, 1973)

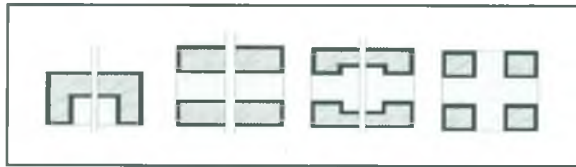
Sofa: 19. yüzyıl İstanbul'unda özellikle saray, kasır ve köşk gibi yapılarda çok değişik ve ilginç biçimler almış, böylece ev tasarımına zenginlik kazandırmıştır. Sofanın ortaya alınması ile ev planları daha çok kare veya kareye yakın dikdörtgenler haline dönüşmüştür.



açık bırakılmış ve böylece ev halkı için bir serinleme imkânı oluşturulmuştur. Kışın ise odalar ocaklarla ısıtıldığından odalarda barınılmıştır (şekil 7).

İÇ SOFALI PLAN TİPİ:

İç sofalı plan tipi Türk evinde uygulanan en yaygın plan tipidir. Sofa, odalar arasına alınarak halk arasında karniyarık diye adlandırılan bir plan tipi ortaya çıkmıştır. Bu plan, dış sofalı eve nazaran daha muhafazalı olması nedeniyle Anadolu ve Rumeli'nin her iklim kuşağında kullanılmıştır. Özellikle sıkışık yerleşmelerde, kasaba ve şehirlerde tercih edilmiştir. Dış sofalı evlere nazaran daha fazla odayı içermesi, daha ekonomik olması bu tercihin ana sebebidir (şekil 8).



şekil 8 (üstte) ve şekil 9

Bu türdeki sofa, ya güneşli tarafa ya manzaralı yöne veya sokağa yönlendirilmiştir. Merdivenin durumuna göre, sofanın bir veya her iki ucunda köşk, seki gibi isimlerle anılan özel mekânlar yer almaktadır. Burada ya bir sedir bulunmakta veya biraz yükseltilerek hatta sofadan parmaklıklarla ayrılarak biçimlendirilmiş bir geniş oturma köşesi düzenlenmektedir.

En eski tiplerde merdiven sofanın dışında bulunurdu. Daha sonraları sofanın içine alınmış fakat rast gele konumlandırılmıştır.

ORTA SOFALI PLAN TİPİ

Orta sofalı plan tipi ise diğerlerine nazaran daha geç uygulanmaya başlanmıştır ve 19. yüzyıl İstanbul'unda özellikle saray, kasır ve köşk gibi yapılarda çok değişik ve ilginç biçimler almış, böylece ev tasarımına zenginlik kazandırmıştır. Sofanın ortaya alınması ile ev planları daha çok kare veya kareye yakın dikdörtgenler haline dönüşmüştür. Binanın dört köşesine dört oda yerleştirilmiş, oda aralarına da merdiven, eyvan, kiler, mutfak gibi servis mekânları getirilmiştir. Sofa önceleri dört köşe iken, zamanla köşeler pahlandırılmış; sekizgen, çokgen, oval veya eliptik şekiller oluşmuştur. Sofanın muhafazalı olması evin iyi ısıtılabilmesine imkân sağlamış, bu da soğuk bölgeler için tercih sebebi olmuştur (şekil 9).

Şekil 8: İç sofalı plan (Küçüklerman, 1973)
Şekil 9: Orta sofalı plan (Küçüklerman, 1973)



Türk evlerinde son derece yalın çizgilere sahip olan cepheleer; çıkmalılar, pencere demirleri, tepe pencereleri, konsollar, giriş kapıları gibi mimari öğelerin olumlu kullanılışları ile hareketlendirilmiş ve çıkmaların oluşturduğu ışık ve gölge oyunları ile kübik etki kuvvetlendirilmiştir.

TÜRK EVİ'NDE KÜTLE ÖZELLİKLERİ

Türk evleri; kütle özellikleri itibariyle ve cephe düzeniyle ilgili olarak mimari oranları, özenli ve düzgün taş işçiliği, sağlamlığı, estetik ve sanat değerleri ile son derece yalın, kararlı, sağlam ve masif etkili özgün bir görünüme sahiptir. Genel kuruluş prensipleri açısından son derece yalın çizgilere sahip olan cepheleer; çıkmalar, pencere demirleri, tepe pencereleri, konsollar, giriş kapıları gibi mimari öğelerin olumlu kullanılışları ile hareketlendirilmiş, çıkmaların oluşturduğu ışık ve gölge oyunları ile kübik etki kuvvetlendirilmiştir. Pencere demirleri ile yapı süslenmiş, giriş kapılarının sade fakat etkili görünümleri ile yapıların alçak gönüllüğü vurgulanmış, pencereler ve tepe pencereleri ile devamlı olan düzen bozularak dolu-boş oranları dengelenmiştir (Büyükmışçı, 2005).

Türk Evi'nin mekân özelliklerini dış gözlem yoluyla daha iyi kavrayabilmek için çeşitli çalışmalar yapılmıştır. Bu çalışmalardan en kapsamlı olanı Yüreklı (1975)'nin çalışmasıdır. Yüreklı, Türk evinin iç mekân özelliklerinin dış yapıya nasıl yansıdığını göstermiş; içine girmeden dahi yapı hakkında bilgi sahibi olunabileceğini tespit etmiştir. Yüreklı, "bu durum kısaca iç mekânın dış mekâna yansıması olarak düşünülebilir" demektedir (şekil 10),

Türk evinin genel cephe özellikleri, içten dışa biçimlenmenin sonucu olarak, tamamen içerideki



Şekil 10: Türk evinin dış gözlemi için arayış tasarımları (Yürekli, 1975)

Yürekiye göre Türk evinin iç mekan özellikleri dış yapıya yansır. Evin içine girilmeden yapı hakkında bilgi sahibi olunabilir.

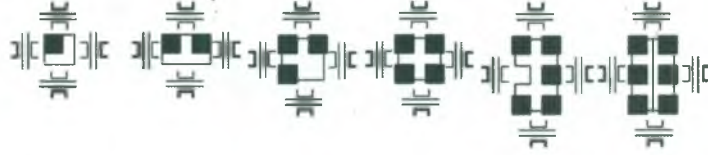
kesitin okunması
reading the section



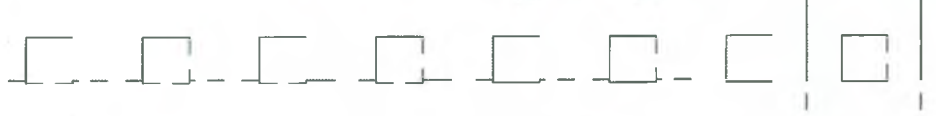
planın okunması
reading the plan



bina-çevre ilişkisi
the relation between the building and its surround



giriş-bahçe-bina ilişkisi
entrance-garden-building relation



odada çıkma
jetties of rooms



odada pencere konumları
locations of windows in the room



odada pencere
the window of the room



odada pencere
the window of the room



cephe gelişimi
the development of the façades



çıkma strüktürel detay
structural details from jetties



çatı biçimlenişleri
shapes of the roofs



çatı biçimlenişleri
shapes of the roofs



fonksiyonu yansıtır. Eve dışarıdan bakıldığında, evin plan tipi, fonksiyon dağılımı hakkında bilgi edinmek mümkündür. Osmanlı/Türk evini kütle olarak okumak için cumba, çıkma, saçak ve pencere oluşumları ilk aşamada dikkat çekmektedir.

ÇIKMA-CUMBA

Evin cephe görünümüne tesir eden etkenlerden en önemlisi çıkmalardır. Cumba ve çıkma Türk

evinin çok karakteristik bir özelliğidir ve tanımları şu şekildedir:

Çıkma payandalarla alt katlardan desteklenerek üst katın sokağa doğru taşmasını sağlayan mimari elemanlardır (Kuban, 1978). (şekil 11)

Binaların şakuli satırlardan ve yukarı kısımlarından, dışa doğru ve altı boşta olarak ve taşımak üzere yapılan mimari kısımlarıdır. Anadolu'nun bazı bölgelerinde çıkartma, halk dilinde cumba

diye anılmaktadır (Evren, 1959).

Cansever'e (1994) göre insanları, sağladığı gölge ile güneşten veya yağmurdan koruyan cumbalar kadınların sokakta oynayan çocuklarını gözlemlemelerine imkân verecek şekilde evlerin bir uzantısı olan, ev ölçeğinde açık mekânlar olarak betimlemiştir (Cansever, 1994).

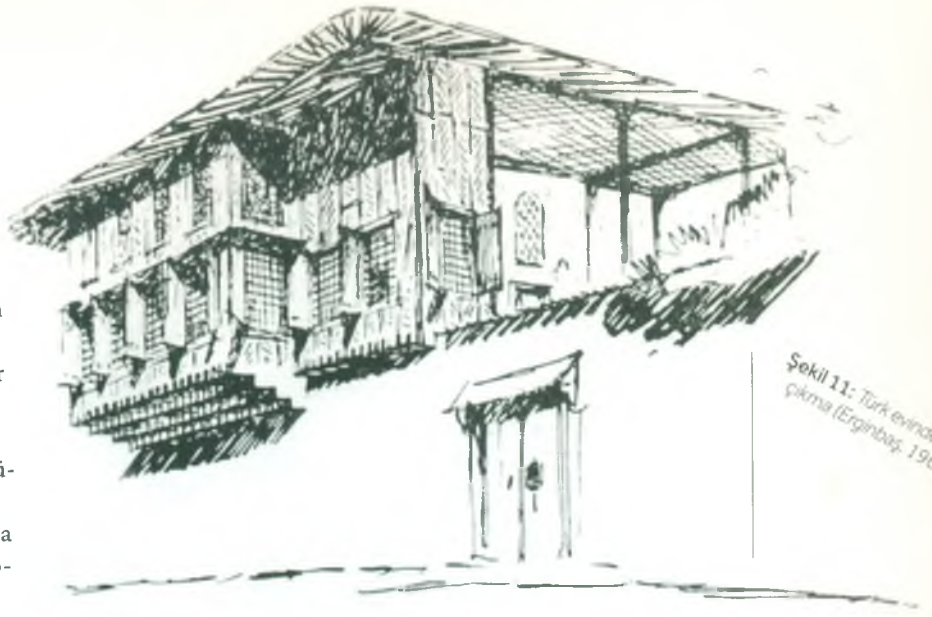
Türk evleri tek kattan çok katlıya geçen cumbalar sayesinde farklı şekiller ve görünümler de kazanmışlardır.

Çıkımlar ilk bakışta iç hayatın dış mekâna doğru yönelmesi gibi görünse de ihtiyaçlar sonucu oluşmuşlardır.

Cumbaların oluşmasına yol açan sebepleri ise şu şekilde sıralayabiliriz:

- ♦ **Oturma yerlerine verilen önem:** Zemin katın rutubetinden ve kış şartlarında oluşan kardan korunmak için, üst kısma alınan yaşama mekânları ve dışa doğru açılan bol pencere açıklıkları görülmektedir.
- ♦ **Yer Kazanmak:** Evlerin zemin katına göre odalar, cumbayla daha da genişletilmektedir.
- ♦ **Manzarayı ve sokağı seyretmek:** Mahremiyet açısından iç mekânda geçen aile yaşantısı cumbayla dış mekâna açılarak manzara ve sokak hayatı iç mekâna taşınmaktadır.

- ♦ **Işık almak ve serinlemek:** Evin en aydınlık kısmı olmakla beraber en serin kısmı da cumbalı odalardır. Günlük işler, sohbetler ve toplantılar burada yapılmaktadır. Ayrıca cumbalarla oda 2, 3 bazen de 4 istikamette görüş açısına sahip olabilmektedir.
- ♦ **Mimari sebepler:** Cumbalar genellikle giriş veya antre üzerine denk gelmekte ve bu birimi tanımlayıp aynı zamanda yağmur ve güneşten de korumaktadır. Cumbalar ölçü, oran ve nispetleriyle evlerin mimari kompozisyonunu tamamlamakta; renk ve gölge tesirlerini artırmaktadır.



Şekil 11: Türk evinde çıkma (Erginbiş, 1961)



Türk evlerinde oda hacmini büyütmek daha geniş bir görüş alanı oluşturmak ve güneş, kar ve yağmur gibi dış etkenlerden korumak amacıyla yapılan çıkımlar bina cephesine ve sokak dokusuna hareket kazandıran en önemli yapı elemanlarıdır.

Safranbolu sokaklarında
çıkmalara birbirlerine
uzanan dostluğu ve
sokağa kattıkları ahenk.



Türk evlerinde oda hacmini büyütmek, daha geniş bir görüş alanı oluşturmak ve girişleri güneş, kar ve yağmur gibi dış etkenlerden korumak amacıyla yapılan çıkmalar, bina cephesine ve sokak dokusuna hareket kazandıran en önemli yapı elemanlarıdır. Konsollar, silmeler, duvarlar, pencereler ise çıkmayı oluşturan öğelerdir.

Çeşitli boyut ve şekillerde tasarlanan çıkmalar, bazı yerlerde birbirlerine değecek kadar yaklaşmış, bazı yerlerde sokağın üstünü tamamen kapatmış, bazen de sıralı üçgenlerle ev boyunca devam ederek yayaları yağmur, kar ve güneş gibi doğal etkenlerden korumuş ve sokağa hareket ve canlılık kazandırmıştır. Farklı tip ve biçimlerde oluşturulan çıkmaların ikinci ve üçüncü boyutta devamlı değişkenlik gösteren sokak perspektifine katkısı üst düzeyde bir mimari anlayışın varlığını kanıtlar niteliktedir.

Osmanlı/Türk evinde cumbalar çok farklı şekillerde karşımıza çıkmaktadır. Cumbaların işlevleri, konumları, şekilleri, yapım malzemeleri bakımından olduğu kadar, plandaki konumlandırılmaları açısından da farklı tiplerini görmek mümkündür. Türk evinde cumba; sofa ve hayatlarda görüldüğü gibi odalarda, nadiren de olsa merdiven ve servis hacimlerinde de görülmektedir (Evren, 1959).

Evren (1959)'e göre çıkma tipleri üç grupta incelenebilir:

- ◆ *Binalardaki durumlarına göre; köşe çıkmaları, gönye çıkmalar, oda genişliğinde olan çıkmalardır.*
- ◆ *İstikametine göre; 1, 2, 3 veya 4 yöne birden bakan çıkmalardır.*
- ◆ *Formlarına göre farklılaşan çıkmalardır. (Şekil 12)*

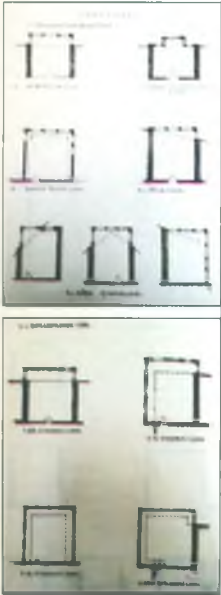
Cumba, Osmanlı/Türk evinde önemli olduğu kadar Türk şehirleri ve sokaklarını da biçimlendirir. Çıkmalar, iç mekânın dışarı uzayan şekli ile görüş alanlarının genişlemesini, yer kazanmasını, daha sağlıklı ışık almasını ve yapıya görsel bütünlük katılmasını sağlamaktadır (Akdemir & Keşkin, 1994)

ÇATI VE SAÇAK

Türk evinin diğer bir karakteristiği de cepheyi yağmurdan mümkün olduğunca korumak için, geniş saçaklı yapılan, kiremit kaplı çatılardır. Çatılar olabildiği kadar yalın tutulmaya çalışılmış, böylece su sorunu yaşatmayan bir çatı oluşturulmuştur. Saçaklar binanın girinti ve çıkıntılarını düz bir çizgi içinde toparlayarak kare ya da kareye yakın bir dikdörtgen oluşturur (şekil 13). Çatı dört yana eğimli olup girinti ve çıkıntılardan kaçınılmıştır. Saçaklar ise geniş ve yataydır.

Gabriel, evlerin esas inşa elemanları olarak; "çatıları, genişçe çıkıntılı, kapı ve üzerinde sağlam konsüllerle taksim edilmiş cumbalar..." diyerek

Şekil 12: Çıkma tipleri
(Evren, 1959)





Gabriel, evlerin esas
inşa elemanları olarak
"çatıları, genişçe
çikintik, kapı ve üzerinde
sağlam konsüllerle
taksim edilmiş
cumbalar..." diyerek
tanımlar.

tanımlamıştır. Buradan da anlaşılacağı gibi Türk evinde saçaklar oldukça geniş tutulmuştur ve çoğunda saçak altı kaplaması yoktur. Çıkıntılarla gittikçe genişleyen saçaklar sokak üzerinde bir "saçak altı" oluşturmaktadır ve saçaklar genellikle köşelerde yuvarlatılmışlardır

TÜRK EVİ'NİN KESİT ÖZELLİKLERİ

Osmanlı/Türk Evi'nin kesit özelliklerinde zemin kat, servis mekânlarının bulunduğu kısımdır. Ara kat ana katın devamı niteliğindedir. Ana kat ana yaşama olarak kullanılmaktadır. Çatı arası ise sebze ve meyvelerin kurutulduğu bir alan olarak değerlendirilmektedir. Kesitte aşağıdan yukarıya doğru devam eden düşey süreklilik bulunmaktadır (Yürekli & Yürekli, 2007). Kömürcüoğlu özellikle Türk evinin kesiti üzerinde durmuş ve onun güneş ışınları ile olan ilişkisini incelemiştir (Şekil 14) (Kömürcüoğlu, 1966).

Evler, dışa taşan geniş saçakları, yayvan çizgileri, çeşitli yönlerdeki cumbaları, aynı meyildeki kiremit örtülü çatıları, birbirleriyle uyumlu mimari ölçüleri ile şehir dokusu içinde bir bütün meydana getirmektedirler. Bu düzende ahenksizlik ve ölçü bozulmasına imkân verilmemektedir.

MEKÂN ÖZELLİKLERİ

Mekân, en basit tanımı ile bir kişi veya bir grubun yeridir. Bir başka tanıma göre de insanın için-

de faaliyetlerini gerçekleştirdiği, onu saran ve ait olma duygusu oluşturan, yatay ve düşey elemanlarla sınırlandırılmış üç boyutlu düzenlemelerdir. İçinde hareket edilen, günlük aktivitelere sahne olan, insanı çevresinden yalıtan, sınırlandırılmış ve algılanabilir özel ortamlar olarak da tarif mümkündür.

İÇ-DIŞ MEKÂNLAR

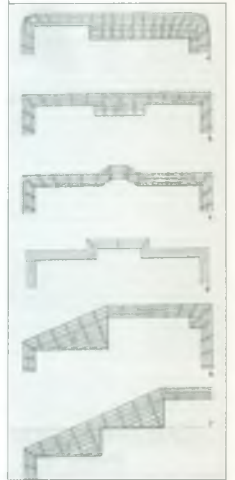
Mekân, içinde "İnsan"ın var olmasıyla anlam kazanmaktadır. Mekân adı verilen özel boşluk, bir binanın en önemli öğesidir; bu boşluk "binanın iç mekânı" olarak tanımlanır. Mekânın bir "iç"i bir de "dış"ı vardır. İç ve dış arasındaki arakesit, mekânın sınırını oluşturur. Bu sınır, her zaman katı ve dolu değildir.

İç mekân; insanın içinde çeşitli ihtiyaçlarını karşıladığı, büyük ölçüde öznelliği/mahremiyeti olan mekândır.

Dış mekân ise yapı dışında kalan; dış duvarlar veya yeşil doku ya da başka elemanlarla sınırlandırılmış mekândır.

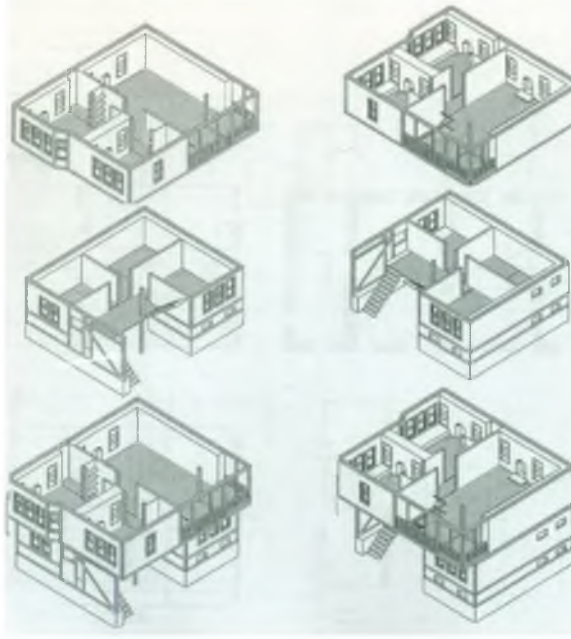
Mekân kurgusu, iki karşıt değer (doluluk-boşluklar) birliğine dayanır. Mekândaki doluluklar, maddenin varlığına bağlı olarak görülebilen, dokunulabilen müşahhas değerlerdir. Mekân kurgusundaki işlevleri doğrultusunda mekânı sınırlarlar; ayırıcı, düzenleyici, bölücü, koruyucu, güven verici ya da tam karşıtı engelleyici, kısıtlayıcı, sıkıcı ve özgürlükleri yok edici

Şekil 13: Çeşitli saçak
çözümleri (Günay,
1998)



Şekil 14: Türk evinde
düşey süreklilik
(Kömürçüoğlu, 1966)

Kömürçüoğlu özellikle
Türk evinin kesiti
üzzerinde durmuş ve
onun göney ışınları ile
olan ilişkisini incelemiştir.



olabilirler. Boşluklar, mekân kurgusunda madde-
nin yer almadığı "hacim" kısmıdır. Bunlar hare-
ketin, işlevin, eylemin gerçekleştiği hacimlerdir.

Gür (1996)'e göre mekân, insanın insanla, in-
sanın nesneyle ve nesnenin nesneyle olan aralık-
larının, uzaklıklarının ve ilişkilerinin; kısaca bizi
saran boşluğun üç boyutlu bir anlatımıdır. Yansı-
tığı düzlem ile geleneksel kültür ve siyasal sosyal
yaşamdan kaynaklı olduğu hissini uyandıran
mekânlar 'geleneksel mekân' olarak; çağdaş tasa-
rım kriterleri ile yapıldığı hissedilen mekânlar ise
'çağdaş mekân' olarak tanımlanırlar (Schulz, 1980).

Tüm çağdaş mimarinin temelindeki evrensel
hamle aslında mekân kuramından kaynaklanmak-
tadır. Mekân zaman kuramı; hacimlerin birbiri ile
bağlanışı ve buldukları mekân içine yerleştiril-
işleri, iç mekânın dış mekândan ayrılışı ve iç-dış
kaynaşması ve birbirinin içine akıp giden mekân-
lar oluşturma bu evrensel çağdaş mimarinin ortak
noktalarıdır (Johnson, 1993).

MEKÂN KURGUSU:

Osmanlı/Türk evinde planlamayı yönlendiren
başlıca etkenin; ihtiyacı karşılamak olduğu görü-
lür ve bu şekilde meydana gelen biçimler işlevsel-
liği ve uyumu yansıtır. Burada ailenin hayatındaki
her unsurun, en küçük detayına kadar karşılan-
ması amaç edinilmiştir. Ve bu tip, geleneksel Türk
ailesinin yaşama biçimi sonucu ortaya çıkmış bir
ev tipidir. Bu ev tipinde her oda kullanıcının her
türlü ihtiyacına cevap verecek şekilde çözümlen-
miştir.

İç mekân kurgusu; pratiklik, işlevsellik, çevre

şartlarına uyum, çözüme iç mekânla başlayıp dışa
doğru geliştirmek ve bütünleştirmek; malzeme ve
gereçleri en yakından seçmek; çözümde, strük-
türde, görünüşte yalınlık ve kullanıma dönük
çözümlerin planlamada önceliği şeklinde oluşturu-
lmuştur.

İç ve dış çevre arasında plan düzeninden doğan
sıkı bir ilişki vardır. Zemin kat genelde sokak
cephesinde kapalı tutulmuştur. Evler üst katlarda
çıkıntılarla sokağa açılmakta; hayatın yoğun olarak
geçtiği bahçe ya da avluya yönelmektedirler.

ODA

Türk Evi'nde odalar, toplumsal özellikler ön
planda tutularak oluşturulmuş, içindeki düzenleri
belirli ilkelerle sınırlandırılmış ve ortak kullanım
alanı oluşturmak üzere düzenlenmiş birimlerdir
(Küçükerman, 1996).

Türk odasının planı çoğunlukla kare değil
dikdörtgendir. Odanın büyüklüğünü belirleyen;
kullanımı dışında, ahşabın boyu ve geçebileceği
açıklıktır. Evin büyüklüğünü odaların büyüklüğü
değil, oda sayısı belirlemektedir.

Odaların biçimleri ve sayıları plan tipinin olu-
şumunda doğrudan etkilidir. Odaların sayısının
fazlalığı veya azlığı sebebiyle plan tipleri değişikli-
ğe uğrayabilir. Örneğin; bütün odaların aynı yöne
bakması isteniyorsa dış sofalı, her odanın farklı
yönlere bakması isteniyorsa orta sofalı plan tipi
tercih edilmektedir (Eldem, 1984).

Türk Evi'nin plan şemasında odalar tek veya
iki sıra halinde olabilmekte, sıra sonlarındaki
odaların birden fazla cephesi olacağından bu oda-
lar sıra ortasındaki odalara oranla daha çok ışık
almaktadır. Buna karşılık sıraların orta kısımların-
daki odalar çıkıntılar yaparak daha çok ışık alabilir
hale gelmektedir (Eldem, 1984).

Odalar, birçok Avrupa geleneğinde kullanım
amacının farklılaşmasıyla değişikliğe uğramıştır.
Türk Evi'nin odaları ise değişikliğe uğramayan hü-
relerdir. Oda ve etrafındaki servis alanları mekân
ve kullanım olarak Türk evindeki yaşantı kavramı-
nın çekirdeğini oluşturmaktadır (Kıban, 1995).

Odanın biçimi ve boyutları evin diğer bölümleri
ile olan ilişkisini bozmadan rahatlıkla değiştirilebilir.
Genişletilebilen esnek geometrisi ve odaların
yineleneceği evin enine ya da boyuna kolayca
büyütülmesine imkan vermektedir (Bektaş, 1996).

Odanın en karakteristik yanı ise, gündelik ha-
yatın gereklerini içeren sedir, ocak, nişler, yüklük
ve pencere dizisinin yer aldığı alt bölümle, üst
bölümün bağlantısıdır. Alt bölüm, bir raf kuşa-
ğıyla, gündelik faaliyetlere bağlı olmayan bezeme
nitelikte, bazen vitraylı bir pencere dizisini kapsa-
yan üst bölümden, belirgin bir biçimde ayrılmıştır.

Türk evlerinde zemin
kat genelde sokak
cephesinde kapalı
tutulmuştur. Evler üst
katlarda çıkıntılarla
sokağa açılmakta.
yaşamın yoğun olarak
geçtiği bahçe ya da
avluya yönelmektedir.
(sağ üstteki resim)

Odanın en karakteristik
yanı; sedir, ocak, nişler,
yüklük ve pencere
dizisinin yer aldığı alt
bölümle üst bölümün
bağlantısıdır. Alt bölüm,
bir raf kuşağıyla bazen
vitraylı bir pencere
dizisini kapsayan üst
bölümden belirgin bir
biçimde ayrılmaktadır.
(sağ alttaki resim)

Böylece bir Türk evinin odasında geleneksel “üstte gök, yerde toprak” kavrayışına uygun olarak dünyevi ve uhrevi karşıtlığı, karşılığını bulmaktadır (Küçükerman, 1973).

Farklı kullanım şekillerini barındıran bir mimari birim olan odanın tasarımı, zaman içerisinde bazı farklılıklar göstermiş ve misafirlerin kabul edildiği daha yüksek tavanlı, tepe pencereyi başodaların yanında, konakların ve soğuk bölgelerdeki evlerin özel yaşama kısımları olarak, ısınma kolaylığı sağlamaları sebebi ile basık tavanlı kış odaları da vücuda getirilmiştir. Oda, sonsuz mekâna çeşitli yönlerde açılabilen bir mekândır. Genellikle sokak istikametinde (dışa doğru) açılan bir pencere dizisine karşılık evin bahçesine doğru açılan pencerelerin düzeni odadaki sedirde oturan insanı, bir yönde dış dünyayı, toplumsal mekânı (sokağı-meydanı), sonsuzluğu, diğer yönde ise evin çiçekli cennet bahçesini birlikte idrak etmeye yönelten bilinçli bir mimari tercih olmuştur (Cansever, 2002).

Bu tercih neticesinde, oda; barındırdığı insana şehrin ve şehrin insanı ve abidevi ölçekteki ortamıyla görsel ilişki kurmak imkânı vererek, ona bir toplumsal ortamın içinde var olduğunu, sorumluluklarını ve yararlandığı nimetleri hatırlatır (Cansever, 2002).

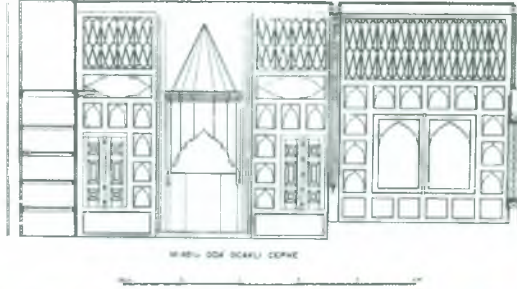
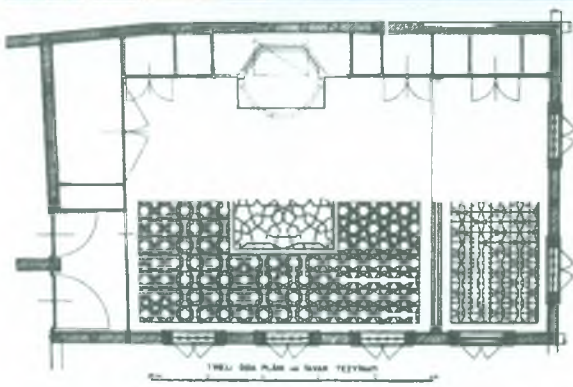
Başodalar büyük evlerde, konaklarda daha da önem kazanırlar ve her üç cepheleriyle dışa, sonsuz mekâna açılırlar (Cansever, 2002).

ZEMİN-DUVAR-TAVAN

Odaya giriş genellikle iki bölümden oluşur ve umumiyetle iki kez yön değiştirerek yapılır. Kapıdan girince karşıya gelen ahşap bir paravan içeriği görmeyi engeller. Bu kısımda tavan yüksekliği düşüktür. Kemerli bir kapı aralığından geçtikten sonra odanın tam merkezine ulaşılır ve bu kısımda tavan yüksekliği daha yüksektir. Oda duvarının kapıya bakan yüzünde dolaplar ya da raflar yer alır. Odaya bakan kısmında ise çiçeklik ve oymalar bulunmaktadır. (şekil 15)

Odaların en süslü tarafları tavan, halı ve döşemeleridir. Ocak ve yüklükler ayrıca dekor değeri taşımaktadır. Duvarlarda bulunan dolaplar, raflar, ahşap işçilikleri odayı zenginleştirir.

Osmanlı/Türk evinde tavanlar, özel niteliklere sahip mekânların sabit donatı elemanlarıdır. Birbirinden çok farklı, sayısız düzenleme ile karşımıza çıkan tavanlar, tasarımla doğrudan ilişkilidir. Hacimlerde yapılan özellikler tavan da da tekrarlanır. Oda girişlerinin tavanı, oda tavanından alçak ve ayrıktır. Tavan çeşitleri ters tavan, düz tavan ve tekne tavan olarak karşımıza çıkmaktadır.



MERDİVEN

Türk Evi'nde merdivenler katlar arasındaki dolaşımı sağlamaya yönelik mimari elemanlar-

Türk evlerinde farklı tipte merdiven uygulamaları olmakla birlikte evlerde genellikle tek kollu veya iki kollu ahşap merdivenler bulunmaktadır.

Merdivenin yapının dışında bulunduğu durumlar da bulunmaktadır. Dış mekândaki merdivenler genellikle avludan üst katlara bağlanmak amacıyla yapılmıştır. (alt resim)



dır. Merdivenler iç mekânda, sofada veya sofa-
nın dışında başka bir mekânda bulunmaktadır.
Merdivenlerin iç mekânda olup sofada olmadığı
durumlar plan tipini etkileyebilmekte; merdiven-
ler için eyvanlar veya merdiven sofaları da plana
eklenmektedir.

Sedat Hakkı Eldem (1984), Türk evlerinde
gerekli durumlarda bir merdiven sofası oluşturul-
duğunu ve merdiven sofasının 19. yüzyılın sonları-
na doğru önem kazanan özel bir mekân olduğunu
belirtmiştir. Bunların yanı sıra merdivenin yapının
dışında olduğu durumlarda bulunmaktadır. Dış

mekândaki merdivenler genellikle avludan üst
katlara bağlanmak amacıyla yapılmıştır.

Türk evlerinde farklı tipte merdiven uygula-
maları olmakla birlikte evlerde genellikle tek kollu
veya iki kollu ahşap merdivenler bulunmaktadır.

KAPI

Türk evinde dış kapı evin sokak ile ilişkisini
sağlamaktadır. Bu kapı üzerinde yer alan kapı
tokmaklarının kültürel işlevleri ilginçtir. Kapı
üzerinde konumlandırılan iki tokmak, farklı cinse
ait kişiler tarafından kullanılmak üzere farklı ses
çıkarmak için tasarlanmış, hatta bazı örneklerde
farklı biçimlerde şekillendirilmiştir. Böylece kapı
çalındığında çıkan sese bağlı olarak ev sahibi gelen
konuğun kadın ya da erkek olduğunu anlamakta,
kapıyı çalan kişi erkek ise örtünerek, kadın ise buna
gerek duymadan açmaktadır (Büyükmışcı, 2005).

Oda kapılarının genişliği 80cm, yüksekliği ise
150cm'dir. Sofa tarafından kemer, pervaz ve taç
şeklinde bir başlık kullanıldığında, kapının yük-
sekliği daha da artmaktadır.

Oda kapıları tek kanatlı olup, açılış yönü oda
içine doğrudur. Kapı açıldığında duvara dayan-
maktadır. Oda içi mahremiyetinin sağlanması ve
oda ısısının korunması amacıyla girişler çoğunlukla
köşeden yapılmaktadır.

Türk evlerinde, kapıdan bakanın tamamen
içeriye görememesi için odalara doğrudan giril-
memektedir. Kapı açıldığında önümüze ya yasmak
duvarı çıkmakta ya da neredeyse bir dolabın içine



girip sonra ikinci bir açıklıktan odaya geçilmektedir (şekil 16). Böylece, kapının açılma sesinin duyulmasından, girenin oda içini görebileceği ana kadar geçen sürede, odada bulunanlar toparlanabilmektedir (Bektaş, 1996; Günay, 1998).

Oda girişlerinin denetlenmesi için farklı çözümler (Küçükerman, 1973)

1. Seki üstü
2. Seki altı
3. Parmaklık
4. Girişi örten bölme
5. Girişin, dolabın bir parçası olarak ele alınması ve örtü bölmesi (Küçükerman, 1973)

PENCERE

Türk evinde pencerenin önemi boyut özelliklerinden kaynaklanmaktadır. 19. yy'in ortalarına kadar pencereler iki katlı olarak yapılmıştır. Alt pencerenin boyutları daha büyük ve yalın olup açılıp kapanabilen, ahşap kapaklara sahiptir. Üst pencere ise daha küçük boyutta olup, özenli ve hareketsizdir. Bu tutum odanın üst çevresinin simgesel bir değere kavuşturulması olarak yorumlanmalıdır. Ya da yine büyük özen gösterilerek oluşturulan tavan kaplamasını, zenginleştirilmiş bir ışık olgusu içerisinde algulamak isteğine bağlanabilir (Küçükerman, 2007). Evin, pencerelerle bir taraftan sokak ve dış dünyaya, diğer taraftan hayat ve eyvanla bahçeye açılmasına imkân veren planı, ona Türk evi kimliğini kazandıran özel bir mimari yaklaşımdır (Cansever, 2002).

Gabriel'e (1938) göre Türk evlerinde dikkati çeken en önemli nokta ise aşırı derecede pencere kullanımınıdır. Pencereye verilen bu büyük ehemmiyetin sebebi evin bütün odalarına bol ışığın nüfuz etmesini sağlamak, aynı zamanda da güzel manzaralardan istifade etmektir.

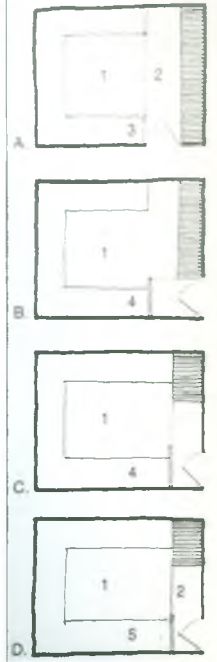
Türk evinde pencere boyutları diğer bütün mekân elemanları gibi insana göre ve onun en rahat kullanımını sağlayacak biçimde ayarlanmıştır. Tepe pencereleri dışındaki oda pencereleri, yaklaşık ½ oranında, 80 cm genişliğinde ve 120-150 cm yüksekliğindedir. Geç dönemlerde ve daha çok büyük evlerde, bu ölçüler maksimum 100cm genişlik ve 200 cm yüksekliğe kadar artmıştır (Kahraman, 1997).

Türk evinde oda oluşumunu etkileyen önemli etken pencerenin yerden yüksekliğidir. Çünkü Türk evinde mobilya yoktur. Bağdaş kurulup veya diz çökülerek oturulan yerden, manzaranın görülebilmesi için pencere yüksekliği buna göre ayarlanmıştır. Ayrıca pencere önüne gelen korkuluklar ve parmaklıkların boyu da görüş açısını engellemeyecek yüksekliktedir.

19.yy Osmanlı evlerinde üst üste iki sıra pen-



Şekil 16: (Küçükerman, 1973)



Türk evlerinde dikkati çeken en önemli nokta aşırı derecede pencere kullanılmasıdır. Bunun sebebi evin bütün odalarına ışığın bolca nüfuz etmesini sağlamak aynı zamanda manzardan istifade etmektir.



19. yy. Osmanlı evlerinde üst üste iki sıra pencere görülür. Alt sıra pencerelerin üstünde "revzen", "üst pencere", "tepe penceresi" dediğimiz alçı pencereler vardır. Bunlar açılmazlar ve alttaki pencerelerden daha küçüktürler. Bu pencerelerde yer yer renkli camlar kullanılmıştır.

cere görülmektedir. Alt sıra pencerelerin üstünde "revzen", "üst pencere", "tepe penceresi" dediğimiz alçı pencereler vardır. Bunlar açılmazlar ve alttaki pencerelerden daha küçüktürler. Bu pencerelerde yer yer renkli camlar kullanılmıştır. Tepe pencereleri her odada olmayıp çoğunlukla önem verilen odalarda görülmektedir. Bunların bir amacı da aydınlatmaya yardımcı olmaktadır.

OCAK

Türk evinde mekânların vazgeçilmez özelliği olan ocaklar, duvar yüzeylerinde değişik biçim ve boyutlarda yer alır. Ocaklar, evin ısınması ve bazen de yemeğin odada pişirilmesi görevini üstlenirler. Odanın bir duvarı ocak ve dolaplara ayrılmıştır. Ocak, bulunduğu duvarın dekorasyonu açısından önem kazanmıştır. Yemek odalarında genellikle duvar yüzeyinde yalın bir biçimde yer alırken, odalarda ve başodada özenli biçimleri ile dolaplarla beraber bir bütünlük içinde tasarlanmışlardır. Kûlahlı, oymalı ve çiçekli ocak gibi çeşitleri vardır. Bazı uygulamalarda ocak, duvarın içinde bir niş şeklinde yer almaktadır. Bazı yapılarda ise ocak, çıkıntı yapan formu ile mekânda etkili bir öge şeklinde yer alır.

Ocak, dolap sedir gibi öğelerinin fonksiyonları gereği birbirleri ile yakından ilişkileri vardır. Genellikle odalarda pencere duvarlarının önünde yer alan sedir daha uzatılarak ocak-dolap öğeleri ile birlikte tasarlanmıştır. Bu birliktelik mekândaki bütünlüğünü artırmaktadır.

SABİT MOBİLYA

Sedir; dinlenme, boş zaman geçirme, karşılıklı konuşma, toplantı, ısınma ve çalışma amacıyla ev halkının toplandığı mekânın ana unsurudur. Sedirler, odada ve sofada çoğunlukla pencere önüne denk gelir. Genellikle odaların iki yüzü pencere olduğu için bu iki yüzde boydan boya sedirler bulunur. Bazen ocak duvarında da ocağın her iki yanında sedirler yapılmıştır. Böylece oda, giriş duvarı dışında çevrelenmiş ve bir oturma alanı oluşturulmuştur.

Sedir döşemenin biraz yükseltilmiş yeridir. Sedirin genişliği 75-105 cm kadardır. Sedirin arka kısmında sırtın yaslanması için minder yüzeyleri oluşturulmuştur. Minderlerin ölçüleri ise 35-45 cm kadardır. Sedir ölçüleriyle pencere duvar ilişkisi çok iyi kurulmuştur. Sedirde oturan kişi kollarını yaslığa yaslayıp dışarıyı rahatlıkla seyredebilmektedir.

SERGEN

Sergen; pencere ve kapı yüksekliğinde, odayı çepeçevre dolanan bir raftır ve genişliği 12-15 cm kadardır. Bu boyuttaki ölçüleri ile odada gaz

lambası ve çeşitli aksesuarların konulabileceği bir alan oluşturur. Sergen, Türk evinde kullanılabilir alanın üst sınırını belirlemektedir. Bu yükseklik el ulaşabilecek bir düzeydedir. Bu düzeyin altında kapı, pencere, dolaplar, oturma ve çalışma alanı sınırlanmıştır. Sergenin üstünde ise az kullanılan ya da hiç kullanılmayan duvar, tepe pencereleri, gibi alanlar bulunmaktadır.

Odanın her ögesi mekâna mütenasip ve dokusal özellikler katar. Oda, mekânı düşeyde ahşap yatay öğelerle üçe böler. Birincisi sedirlerin yüzeyinde, ikincisi pencerelerin ve dolapların üzerindeki sergen, üçüncüsü ise tavan kornişidir. Birinci yatay düzey sedirlerle oturma düzeyine, ikincisi olan pencereler, dolaplar ve ocak ayakta durma düzeyine tekabül eder. Üçüncü düzey, sergen ile tavan arasındaki süslemelerle daha çok simgesel bir alan niteliğindedir. Tavan süslemeleri ve vitray pencereler de bunlarla birlikte algılanırlar (Küçükerman, 1973).

DOLAP VE YÜKLÜK

Dolap ve yüklükler, odada bulunan eşyaların depolanması ve korunması amacıyla yapılmıştır. Daha önceki bölümlerde odanın ne kadar kullanışlı bir yaşama birimi olduğundan bahsedilmişti. Bunu sağlayan en önemli unsurlar dolap ve yüklüklerdir. Yatma vakti geldiğinde yüklüklerde katlı bulunan yatak ve yorganlar serilerek; yemek yenileceği zaman da dolaplardan çıkarılan sini ve sofrayla odanın fonksiyonu bir anda değişebilmektedir.

Yüklük, yorgan ve yatakların saklandığı geniş dolaptır. Derinliği 75-90 cm, genişliği 130-150 cm dir. Yüklüğün yüksekliği, yatağın kolaylıkla alınabilmesi için 60-80 cm den başlar, çift kapaklıdır ve altları çoğunlukla gusülhane olarak kullanılmaktadır. Yüklükler genellikle girişte ve ocak duvarında yer almaktadır (Günay, 1998).

SOFA

Sofa, odalar arası ilişkinin sağlandığı ortak bir alandır. Odaların birbiriyle bağlantıları olmayıp doğrudan sofaya açılırlar. Bu durum Türk evini, Avrupa evlerinden ayıran en önemli özelliktir. Sofanın önemi, evin planını ve biçimini etkilemesinden kaynaklanır. Sofa üç değişik kompozisyonda yer almaktadır; dış, iç ve merkezi sofa. Sofada geçit ve dolaşım dışında oturmaya ayrılmış yerler de vardır. Bu oturma yerleri zamanla özelleşerek, sofadan belli bir şekilde yükseltilerek ayrılmıştır. Bu özel oturma yerleri eyvan, köşk, seki ve tahttır.

Ayrıca geçit ve odalar arası bağlantıyı sağlamanın yanı sıra sofa bir toplantı yeri ve ev halkının her türlü merasimine tanık olduğu bir mekândır (Eldem, 1984).



Ocak bulunduğu duvarın önemidir. Misafir odalarında özneni biçimleriyle ve dolaplara beraber bir bütünük içinde tasarlanmıştır. İtemek odalarındaki ocaklar ve sergenler ise genellikle duvar yüzeyinde yalın bir biçimde yer alırlar.



Sedirler, odada ve
sofada çoğunlukta
pencere önüne denk
gelir. Genellikle odaların
iki yüzü pencere
olduğu için bu iki yüzde
de boydan boyca sedirler
bulunur.

Oda içi gusülhane
(ortada)

Merdiven sofası ve
sergen (orta-sağda)



Sofa odalar arası ilişkinin
seçildiği ortak bir
alandır. Odaların birbirle-
riyle bağlantıları olmayıp
doğrudan sofaya açılırlar.
Bu durum Türk evini,
Ayrıca evlerinden ayıran
en önemli özelliktir.

Sofanın bir diğer önemi de katlar arasındaki bağlantıyı sağlamasıdır. Bağlantıyı sağlayan en önemli birim merdivendir. Merdivenler, sofanın yerine göre dışarıda veya kat içinde uygun bir yerde yer alır.

Sofada geçit ve dolaşım dışındaki yerler oturmaya ayrılmıştır. Bu oturma yerleri oda sıralarının arasında eyvan şeklinde bir boşluk bırakılmak veya sofanın önüne seki tarzında bir çıkıntı bırakılmak suretiyle sofadan ayrılırlar. Eyvan daha korumalı bir oturma yeridir, bazen birden fazladır.

Son olarak Osmanlı/Türk evinin mekân özelliklerini maddeler halinde anlatmak gerekirse şu başlıklar altında toparlayabiliriz:

- ♦ Evler arazi yapısında uygun bir şekilde yerleşmiştir.
- ♦ Sokaklar ve evler insan ölçeğinde inşa edilmiştir.
- ♦ Evler, tabii şartlar sebebiyle zeminden

yükseltilmiş, zemin kat hizmet alanı olarak kullanılmıştır.

- ♦ Evlerde ana yaşama alanı üst kattır. Odalar ve diğer günlük hayat alanları bu katta çözümlenmiştir.
- ♦ Evler, çevreyle uyumlu, doğayla bütünleşmiş bir şekilde inşa edilmiştir.
- ♦ Odalar çıkımlarla sokağa taşmaktadır. Evlerde çatılar ve geniş saçaklar karakteristik özelliklerdendir.
- ♦ Evin en küçük birimi odadır ve odaların çoğalmasıyla ev şekillenmektedir. Oda serbest bir plan anlayışına sahiptir (Erginbaş,1961).
- ♦ Odada ocak merkezi konumdadır, ocağın her iki yanı sedirlerle çevrilmiştir. Sedir pencere hizasında sonlanmaktadır.
- ♦ Gün ışığından en iyi şekilde yararlanmak için bol pencere kullanılmıştır. Pencere ölçü ve oranlarıyla standartlaşmıştır. Cephede pencere tekrarları, modülasyonu sağlamaktadır (Alt pencereler ve tepe pencereleri).
- ♦ İç mekânda hareketli mobilya yoktur. Duvarlarda nişler, yüklükler ve raflar günlük ihtiyaçları en iyi karşılayacak şekilde düşünülmüştür. Odalar yalın, çok fonksiyonlu ve kullanışlıdır.
- ♦ Odalarda ve sofada özelleşmiş oturma alanları parmaklıklarla ayrılmış ve basamak farkıyla yükseltilmiştir.



Çok fonksiyonlu özellikleriyle ve hatta tasarımlarıyla dışarı ve yüklükler Türk evinin en önemli aksesuarlarından.

Yükseklikler

Sofada geçit ve dolaşım dışındaki yerler oturmaya ayrılmıştır. Bu oturma yerleri oda sıralarının arasında eyvan şeklinde bir boşluk bırakılmak veya sofanın önüne seki tarzında bir çıkıntı bırakılmak suretiyle sofadan ayrılır.