



Anıtlar ve Anma Mekanlarının Dönüşümü Üzerine Değerlendirmeler

Evaluation Upon the Transformation of the Monuments and Memorials

Murat POLAT

ÖZ

Mimarisiz yaşayabiliriz, fakat onsuz hatırlayamayız. J. Ruskin, 1849

John Ruskin'in yukarıdaki ifadesinde de belirtildiği gibi mimarlık ve yapı çevre hafızanın oluşmasındaki en önemli etkidir. Trajedilerle dolu insanlık tarihinin belki de en önemli olgusu insanın varlığı ve ölümüdür. İnsan kaybedilen/i/leri anma ve varlığının izlerini bu dünyada bırakma aracı olarak anıtlar inşa etmiştir. Anıt, tarihte yaşanmış büyük olayları, önemli kişilerin hatıralarını sonraki kuşaklara aktarmak için yapılmış olsa da esas olarak insanın dünyada bir iz bırakma çabası olarak nitelendirilebilir. Anıtlar, küçük bir mezar taşından firavunların büyük ölçekli mezarlarına, dikili taşlardan, tarihteki önemli kişilerin kahramanlık hikayelerinin tasvir edildiği heykellere insanın varolma, hatırlanma ve iz bırakma güdüsünü temsil etmesi gibi amaçlarla yapılmışlardır. Bu çalışmanın amacı, Riegl'in eserinde güçlü bir şekilde vurguladığı insanın kendini kurma becerisinin ortaya çıktığı onyedinci yüzyıldan günümüze klasik "anıt" kavramının geçirdiği transformasyonu irdeleme ve bilişim çağındaki örnekler üzerinden "anıt"ın günümüzdeki durumuna ait tartışmaya dair bir değerlendirme yapmaktır. Ele alınan örnekler yirmibirinci yüzyılın ilk periyoduna ait örneklerdir ve yazarın deneyimlediği günümüze ait dört örnek, coğrafyadan bağımsız ve anakronik olarak ele alınmıştır. Bunlardan birincisi farklı bir arketonik dile sahip, topoğrafyayı farklı bir düzlem olarak elen alan ve Hitler iktidarında yokedilen insan yığınlarını farklı büyüklükteki beton bloklar metaforu ile temsil ettiği mimar Peter Eisenman'a ait Berlin'deki Holokost Anıtı (2005) dir. Bir diğeri yine Berlin'de yer alan esnek mekan kurgusu, kamusal alan ve özelleşmiş alan arasındaki farklı kullanıma olanak veren yarışmayla elde edilmiş (2007-2009), Prof. Andreas Meck ve ekibi tarafından tasarlanmış Alman Silahlı Kuvvetleri Anıt Mezarıdır. Üçüncü örnek 11 Eylül terör saldırılarıyla yıkılan Dünya Ticaret Merkezi'nin (ikiz kulelerinin) izlerini kullanarak çöküşü bir metafor olarak kullanan Michael Arad'ın tasarladığı, uzun süren bir sürecin sonunda yine yarışmayla elde edilmiş 9/11 anıtıdır. Dördüncü örnek ise, yapımı geçtiğimiz aylarda Norveç hükümeti tarafından farklı gerekçelerle iptal edilen "Bellek Yarası" isimli anıt fikridir.

Anahtar sözcükler: Anıt; anma mekanları; dönüşüm; hafıza; kentsel bellek.

ABSTRACT

We can live without architecture but we can not remember without it . J.Ruskin, 1849

As John Ruskin mentioned in his works about the monument and memory, architecture and the built environment has a major effect in the memory. The human history which is full of tragedies, the main aspect of life is the human existence and its death. Therefore the individuals created their own monuments and memorials as a tool to spread their traces in earth. Monuments are built to commemorate the important characters of the societies or to remember the historical events which has an important role in making the history of the society. This article focuses on mainly the transformation of the monuments and memorials since the first monument was erected in the history till today. The meaning of the memory today has been discussed regarding four different monuments/memorials such as Holocaust Memorial in Berlin, The Monument for the German Soldiers in Berlin, 9/11 Memorial in USA and the Johnas Dahlberg's "Memory Wound" Memorial which has not been realized yet.

Keywords: Monument; memorial; transformation; memory; urban memory.

Fatih Sultan Mehmet Vakıf Üniversitesi Mimarlık ve Tasarım Fakültesi, Mimarlık Anabilim Dalı, İstanbul

Başvuru tarihi: 02 Kasım 2018 - Kabul tarihi: 20 Aralık 2018

İletişim: Murat POLAT. e-posta: mpolat@fsm.edu.tr

© 2019 Yıldız Teknik Üniversitesi Mimarlık Fakültesi - © 2019 Yıldız Technical University, Faculty of Architecture

Giriş

Mimarisiz yaşayabiliriz, fakat onsuz hatırlayamayız. J. Ruskin, 1849

John Ruskin'ın yukarıdaki ifadesinde de belirtildiği gibi mimarlık ve yapılı çevre hafızanın oluşmasındaki en önemli etkidir. Trajedilerle dolu insanlık tarihinin belki de en önemli olgusu insanın varlığı ve ölümüdür. İnsan kaybedilen/i/leri anma ve varlığının izlerini bu dünyada bırakma aracı olarak anıtlar inşa etmiştir. Anıt, tarihte yaşanmış büyük olayları, önemli kişilerin hatıralarını sonraki kuşaklara aktarmak için yapılmış olsa da esas olarak insanın dünyada bir iz bırakma çabası olarak nitelendirilebilir. Anıtlar, küçük bir mezar taşından firavunların büyük ölçekli mezarlarına, dikili taşlardan, tarihteki önemli kişilerin kahramanlık hikayelerinin tasvir edildiği heykellere insanın varolma, hatırlanma ve iz bırakma güdüsünü temsil etmesi gibi amaçlarla yapılagelmişlerdir.

Alois Riegl 1903 yılında yayınladığı "Modern Anıt Kültü" başlıklı makalesinde anıtı şu şekilde tanımlamaktadır; "Anıt en eski ve özgün anlamıyla, insanın tek başına yaptığı işleri veya gösterdiği hünerleri (veya bunların bir karışımını) özellikle gelecek kuşakların zihninde canlı tutmak amacıyla inşa ettiği eserdir. Anıtlar, anımsanacak olayın izleyicinin aklında, güzel sanatların arcaılığıyla veya yazıların yardımıyla getirilmesine bağlı olarak sanat anıtları veya yazı anıtları olabilirler; hatta çoğu zaman her iki tür eşzamanlı olarak kullanılır." (Riegl, 2015)

Siegfried Gideon'a göre anıtlar, insanların en yüksek kültür ihtiyacı olarak ortaya çıkan ve kuşakları birbirine bağlayan simgelerdir ve anıtların oluşması için homojen bir kültür ortamının varlığı gerekmektedir.¹ Mimar Peter Eisenman ise bir anıtın oluşması için anıtın tarihle bağının bitmiş olması gerektiğini belirterek, tarihsel olarak henüz tamamlanmamış bir döneme ya da olaya ait anıt yapmanın mümkün olmadığını belirtmektedir. Tarihi süreçlerin tamamlanmadığı bir durumda anıtların varlığından söz edilemez.² (Forty, A. 2000, s. 206).

Bu çalışmanın amacı, Riegl'in eserinde güçlü bir şekilde vurguladığı insanın kendini kurma becerisinin ortaya çıktığı onyedinci yüzyıldan günümüze klasik "anıt" kavramının geçirdiği transformasyonu irdeleme ve bilişim çağındaki örnekler üzerinden "anıt"ın günümüzdeki durumuna ait tartışmaya dair bir değerlendirme yapmaktır. Başka bir deyişle Roma'daki Traianus Sütunu, Campdoglio Meydanı'nda kaidenin üzerindeki atına binmiş Marcus Aurelius heykeli, Kopenhag'daki Amalienborg Meydanı'ndaki V. Kral Frederik heykelleri gibi kılıcı elinde şaha kalkmış atın üzerindeki kahramanlara ait klasik örneklerin yerini alan yirmibirinci yüzyıldaki kavramsal anıtlara ait örneklerle yeni dönem anıtlarına dair bir değerlendirme yapmaktır. Bu çalışma,

klasik dönem anıtlarının barındırdığı anıtsal (monumental) formların terkedildiği, algılanması görece daha zor, bağlamsal ve kurgusal altyapısı farklı, temsil ve sembol olma durumu karmaşık, kompleks, rasyonel aklın sanatla içiçe geçtiği modern sonrası anıt ve anma mekanlarına ait örnekler üzerinden bir karşılaştırma denemesidir. Ele alınan örnekler yirmibirinci yüzyılın ilk periyoduna ait örneklerdir ve yazarın deneyimlediği günümüze ait dört örnek, coğrafyadan bağımsız ve anakronik olarak ele alınmıştır.

Bunlardan birincisi diğerlerinden farklı bir arkitektonik dile sahip, topoğrafyayı farklı bir düzlem olarak elen alan ve Hitler iktidarında yokedilen insan yığınlarını farklı büyüklükteki beton bloklar metaforu ile temsil ettiği mimar Peter Eisenman'a ait Berlin'deki Holokost Anıtı³ (2005) dir.

Bir diğeri yine Berlin'de yer alan esnek mekan kurgusu, kamusal alan ve özelleşmiş alan arasındaki alternatif kullanıma olanak veren yarışmayla elde edilmiş (2007-2009), Prof. Andreas Meck ve ekibi tarafından tasarlanan Alman Silahlı Kuvvetleri Anıt Mezarı⁴ dir.

Üçüncü örnek 11 Eylül terör saldırılarıyla yıkılan Dünya Ticaret Merkezi'nin (ikiz kulelerinin) izlerini kullanarak çöküşü bir metafor olarak kullanan Michael Arad'ın tasarladığı, uzun süren bir sürecin sonunda yine yarışmayla elde edilmiş 9 /11 anıtıdır.⁵

Dördüncü örnek ise, yapımı geçtiğimiz aylarda Norveç hükümeti tarafından çeşitli gerekçelerle iptal edilen "Bellek Yarası" isimli anıt fikridir. Norveç Utoya Adası'nın tam karşısındaki Sørbråten yarımadasında yer alan⁶ saldırıların gerçekleştirildiği yerde Jonas Dahlberg'e ait ana fikir olarak doğanın içinde bir yara, yarık meydana getirmek; böylece saldırının aniliğini ve kaybedilenlerinin geri döndürülemediğini dramatik bir şekilde anlatmayı hedefleyen "Bellek Yarası"⁷ adlı anma mekanıdır.

Kavramsal Yaklaşım/Anıt/ Türleri/Anma Mekanları

Sözlük anlamı olarak anıt "Önemli bir olayın veya büyük bir kişinin gelecek kuşaklarca tarih boyunca anılması için yapılan, göze çarpacak büyüklükte, sembol niteliğinde yapı, abide" ve "önemi ve değeri çok olan eser" olarak tanımlanmaktadır.⁸

Riegl'in "Modern Anıt Kültü" adlı eserini dilimize kazandıran Erdem Ceylan⁹ Riegl'in anıt kavramını irdelediği değerlendirmesinde tarihselci ve restorasyoncu 19 yüzyıldan, modernist ve korumacı 20. yüzyıla geçişteki paradigma değişimini en iyi temsil eden Riegl'in "Modern Anıt Kültü" makalesine atıfta bulunur. Michael Foucault'ye göre; on-

³ Anıtın özgün adı; "Berlin Memorial to the Murdered Jews of Europe".

bireysel silahlı saldırıda 69 genç öldürülmüştü.

⁴ Anıtın özgün adı; "Das Ehrenmal der Bundeswehr".

⁷ Anıtın özgün adı; "Memory Wound".

⁵ Anıtın özgün adı; "9/11 memorial".

⁸ Türk Dil Kurumu Büyük Türkçe Sözlük.

⁶ Norveç'te Sørbråten yarımadasında 22 Temmuz 2011'de gerçekleşen

⁹ Ceylan, Erdem, Anıt değerlerinde dönüşüm, 2015, s. 8-11.

¹ Gideon, Siegfried, Architektur und Gemeninschaft. ² Forty, A. 2000, s. 206.

yedinci yüzyıl benzerlik yasaınca belirlenen ve temsiller tarafından betimlenen Rönesans episteminin çözümleme aracılığıyla üretilen ve bilim tarafından Klasik dönem epistemine dönüşmeye başladığı çağdır. Antik Çağ'ın geçmişinin verili sonsuzunun yerini kendi kendini kurma becerisine sahip olan bir içkinlik almaya başlamıştır (Ceylan, 2015).

Riegl'e göre anıt türleri şu şekildedir; Amaçlanmamış Anıt¹⁰ (ungewolltes Denkmal), özellikle bu çalışmanın konusu olan Amaçlanmış Anıt¹¹ (gewolltes Denkmal), Doğa Anıtı (Naturdenkmal)¹², Kült¹³ (Kultus), ve Tarihi Anıt¹⁴ (Historisches Denkmal) (Aktaran:Ceylan, 2015)

Amaçlanmamış anıtların, anıtlıklarının söz konusu olmadığı zamanlarda, amaçlanmış anıtların-kendileri için inşa edilmiş olanlar ve anıtları korumakla ilgilenenler ölür ölmez yıkılmalarına izin veriliyordu. Aslında tüm Antikçağ ve Ortaçağ yalnızca amaçlanmış anıtları biliyordu. Eski Yakınoğ'u'da anıtlar öncelikle bireyler (veya aileler) tarafından inşa ettirilirken, Yunan ve Roma dünyasında bir kahramanı temsil eden bir anıt, cemaatlerin ve kurumların koruması altında ortaya çıkıyordu. Traianus Sütunu gibi bir

eserin, eski Roma İmparatorluğu'nun ihtişamıyla olan bağlarının kendisinin çağlar boyunca hayatta kalmasını güvence altına almış olmasına rağmen, Ortaçağ boyunca yasadışı olduğu düşünülmüştü. Sütun gerçekten defalarca tahribata uğramıştı, ancak kimse onu onarmayı düşünmemişti.Yerinde kalmasının nedeniyse daha çok, Ortaçağ Romalıları'nda bile tamamıyla ortadan kaybolmamış bir Eski Roma vatanseverliği kalıntısıydı; böylelikle onu Ortaçağ'da bile, bir derece sınırlandırarak da olsa, amaçlanmış anıtlarla birlikte gruplandırılabilirdi. Sütun ondördüncü yüzyıla kadar bazı pratik ihtiyaçlara kurban edildiğinden sürekli olarak tehdit altındaydı. Bu tehlike ise ancak Rönesans'tan itibaren ortadan kalkacaktı. Yine de, sütunun nihai akıbeti bugün bile belirsizdir. Onbeşinci yüzyıl İtalyası'ndaki bu değişimin nedeni yeni bir anımsatma değerinin ortaya çıkmasıdır (Riegl, 2015) (Şekil 1).

Tüm bu kavramların ötesinde anıtlarla ilgili tanımlamaları, J.L.Sert, H.Legferve S.Giedion'un batılı toplumlar için formüle ettikleri anıtsallık sorunuyla açıklamak gerekirse; S.Giedion'un "Architektur und Gemeinschaft" adlı kitabında verdiği dokuz sorun şu şekilde özetlenebilir;

- Anıtlar kuşakları birbirlerine bağlayan simgelerdir
- Anıtlar insanların en yüksek kültür ihtiyacı olarak ortaya çıkarlar
- Anıtın oluşması homojen bir kültür ortamının varlığını gerektirir
- Ondokuzuncu yüzyıl, kolektif istekleri ifade etmediği için, bir sahte-anıtsallık yaratmıştır
- Ona tepki olarak, çağdaş mimarlar anıtsallık istemektedir. Bugün anıtsallık ancak kent boyutunda düşünülebilir
- Çağdaş dünya yeni, değişik bir toplum yaşantısının olanaklarını taşımaktadır
- Toplumlar bu yaşantılarının sadece işlevsel olanın üstünde bir anlamı olmasını, yeni bir gurur ve zevk aracı olacak bir anıtsallığı istemektedirler



Şekil 1. Traianus Sütunu.

¹⁰ Almancada "gayri iradi, istemeden" anlamındaki ungewollt sıfatı ve "abide, anıt; eskiden kalma sanat eseri; kalıcı tarihi eser veya sanat eseri" anlamındaki Denkmal kelimelerinin bir araya gelmesiyle oluşan bir tamlamadır. Belli bir kişiye veya olaya atıfta bulunacak, söz konusu kişi veya olayı anımsatacak bir anıt olması amacıyla bilinçli bir biçimde tasarlanıp yapılmamış, ancak daha sonar zamanın geçişinin izlerini taşıması ve/ya tarihte belli bir ana işaret ettiğinin düşünülmesi nedeniyle anıt değeri kazanmış eserdir. Doğayla amaçlanmış anımsatma değerine sahip değildir, eskilik değerini ve/ya tarihi değeri zamanla edinir (Ceylan, 2015).

¹¹ Almancada "kasıtlı, kasten, isteyerek" anlamındaki gewollt sıfatı ve "abide, anıt; eskiden kalma sanat eseri" anlamındaki Denkmal kelimelerinin bir araya gelmesiyle oluşan bir tamlamadır. Belli bir kişiye veya olaya atıfta bulunacak, söz konusu kişi veya olayı anımsatacak bir anıt olması amacıyla bilinçli bir biçimde tasarlanan ve yapılan anıttır (Ceylan, 2015).

¹² Almancada, "doğa, tabiat, evren, yapı, bünye, yaratılış; karakter; huy, mizaç; mahiyet; doğa manzarası, güzel manzara" anlamındaki Nature ve "abide, anıt; eskiden kalma sanat eseri; kalıcı tarihi eser veya sanat eseri" anlamındaki Denkmal kelimelerinin bir araya gelmesiyle oluşan bir birleşik kelimedir. Tabii anıt, Eski Eserler Kanun Tasarısı'nda "tüm güzellikleri ve gariplikleri ile içinde tabii ve jeolojik olayların meydana geldiği, mahalli özelliği bulunan görünüşler" olarak tanımlanır. Ancak kavramın Almancadaki anlamı çok daha kapsamlıdır. Sadece varoluşlarında insanın hiçbir katkısının bulunmadığı çevredeki tüm bitkilerin ve hayvanların değil, aynı zamanda inorganik maddelerin de korunmayı hak eden varlıklar veya anıtlar olduklarını kabul eden bir düşüncenin üzerinde temellendiği kavramlardır. Riegl'in makalesinde belirttiği üzere, söz konusu düşünce biçimi modern culture Alman düşüncesi tarafından yerleştirilmiştir (Ceylan, 2015).

¹³ Almancada "tapma, tapınma; ibadet, ayin; mezhep; taparcasına sevgi, aşırı sevgi" anlamına gelen bir kelimedir. Riegl makalesinde, modern sanat iradesine uymayan ve Endüstri Devrimi öncesine tarihlenen kamusal alandaki çoğu eserin amaçlanmış anımsatma değerine veya tarihi değere sahip olmasalar bile, zamanın geçişi, sanat arzusunda sanat iradesine doğru olan dönüşüm ve teknolojik ilerlemelerin beraberinde getirdiği yıkımın oluşturduğu bağlam içinde eskilik değerine sahip olmaya başladıklarına dikkat çeker. Yazar, bu eserlerin yüzyıl dönümünde modern insanın-bireysel ve toplumsal olarak kutsal ve/ya dini olan ile giderek mesafelenmesine rağmen- anıtlarla kurduğu ilişki bağlamında giderek bir kült nesnesine dönüşmekte olduklarına ve modern sanatla rekabet etmeye başladıklarına işaret etmek için makalesinin başlığında kült kelimesini kullanmayı tercih etmiş görünmektedir (Ceylan, 2015).

¹⁴ Almancada "tarihi, tarihsel" anlamındaki historisch sıfatı ve "abide, anıt; eskiden kalma sanat eseri; kalıcı tarihi eser veya sanat eseri" anlamındaki Denkmal kelimelerinin bir araya gelmesiyle oluşan bir tamlamadır. Gerek insanlık, gerekse sanat tarihi bakımından önemli olan, tarihi değer sahibi olduğu için söz konusu tarihi sahalarda araştırma ve incelemeler yapılmasına olanak tanıyan anıtları ifade eder (Ceylan, 2015).

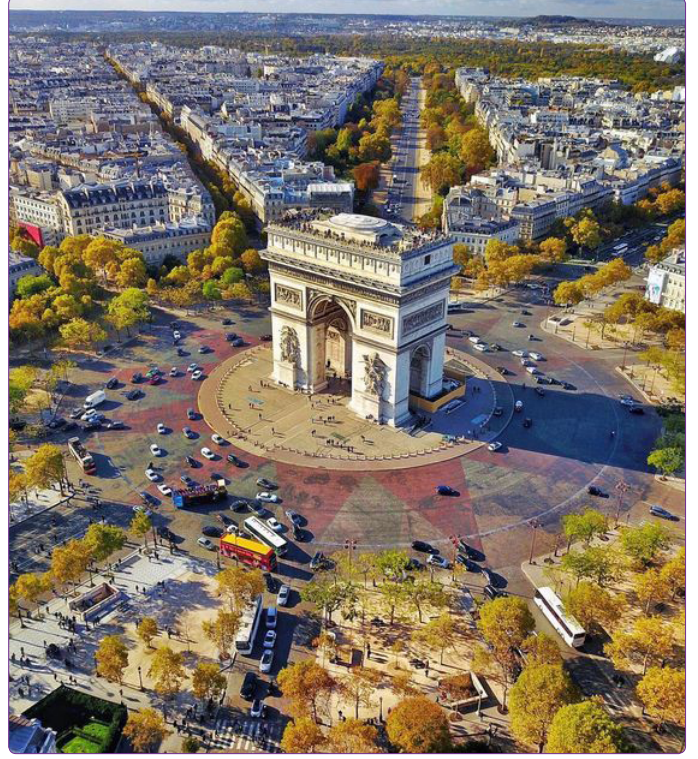
- Yeni malzeme ve teknik bu yeni ifade olanakları için kullanılmalıdır.

Özellikle mimari alanı kapsayan ve 1948’de belirtilen bu görüşler bugün için de geçerlidir.

Anıt ve Çevresi

Kuban, anıtların çevre içerisinde yer aldıktan sonra artık o çevrenin de anlamının değiştiğini belirtir (Kuban, 1973). Varolduğu çevreyle anılan meydanlara Nancy’deki Stanislas meydanı, Roma’daki Vittorio Emanuel II Abidesi, Pariste’ki Zafer Anıtı (Arch De Triumph), zafer kazanmış komutanların heykelleriyle donatılmış Londra’daki Trafalgar Meydanı, Berlin’de yer alan Zafer Anıtı Siegessaule anıtın çevresi ile birlikte varolduğu örneklerdendir. Dünya üzerinde klasik dönem anıtlarına örnek olarak verilebilecek türden örneklerin sayısını arttırmak mümkündür. Riegl’in değerlendirmesine göre ondokuzu ve yirminci yüzyılda inşa edilmiş bu tür heykelleri amaçlanmış anıtlar sınıfına sokmak mümkündür (Şekil 2–6).

Anma mekânları, hatırlama pratiğinin mekânsallaştığı etkileşim alanlarıdır. Kullanıcının kurduğu etkileşim ilişkisi ise hafıza üzerinden şekillenir. Henri Bergson hafızayı, algılama sonrasında zihinde gerçekleşen imgeler üzerinden yorumlamıştır. Oluşan imgelemler gerçeğin zihindeki temsilleridir Bergson (2007).



Şekil 4. Paris Zafer Anıtı.



Şekil 2. Stanislas Meydanı.



Şekil 5. Trafalgar Meydanı Horatio Nelson Anıtı.



Şekil 3. Vittoria Emmanuell II Anıtı.

Halbwachs (2017) ise Bergson’un hafızayı bireysel olarak yorumlayan tavrına karşın, hafızanın sosyal kodlara göre şekillenen “kolektif bir oluşum” olduğunu belirtmektedir. Jones buna karşı çıkararak kolektif hafıza kavramının günümüzdeki anlamının büyük bir tehlike içerdiğini belirterek, kolektif hafızanın kavramların içinin boşaltıldığı ve acıların kanıksatılarak içi boşaltılmış bir modanın ve duygusal popüler bir sağaltım aracı olarak kullanıldığı eleştirisini getirmektedir (Aktaran: Jones, 2016).

Anma mekânları bu bağlamda, “geçmişte yaşanmış olayların kamusal alanlarda fiziksel temsiliyet ile kolektif



Şekil 6. Berlin Zafer Anıtı.

hafızada canlı tutulmasını sağlayan mekanlardır (Erbaş, Gürler ve Özer, 2013). Erbaş, Gürler ve Özer anıtlar (monuments) ve anma mekanları (memorials) arasındaki farkı açıkladıkları çalışmada anıtın tekil bir artefakt olduğunu fakat anma mekânının, anımsama ve hafıza kavramlarını içerisinde barındırdığını belirterek, anma mekanının daha çok bir yapı ya da obje yerine bir “mekân”ı tariflediğini belirtir.¹⁵

Hafıza, Zaman ve Hafızanın Kavramsal Kronolojisi

Anıt'ın en önemli özelliklerinden bir diğeri zaman boyutudur. Zaman anıta simge olma olanağı kazandırmaktadır (Kuban, 1973). Zaman herşeyi nötralize eder. Çağında büyük heyecanlar, hayaller ve tek yönlü arzularla yaratılan bir yapıt, çağını aştığı zaman, onu yaratan çöşkuların daha tarafsız bir tanığı olmaktadır. Anıt kendi çağında ve sonrasında çağlarda yaşayandır ve her dönemde farklı anlamlar kazanmaktadır.

Bu açıdan bakıldığında Washington'daki Lincoln Anıtı örnek verilebilir. Goodman, Lincoln Anıtını örneklediği çalışmasında kamu binalarının çok boyutlu yorumunu geliştirebilmek için dört farklı yol belirler –Anlam, Örnekleme, Metaforik İfade Biçimi, Araçsal Referans.

Örneğin Washington'daki Lincoln Anıtı'nda anlamlar Lincoln'ün duvarlara yazılmış konuşmaları ve kendi kişisel heykeli ile anlamlandırılmıştır. Anıtın kendisi direkt olarak kamuya ait açık bir mesaj iletmektedir.

¹⁵ “Anma mekânı olarak hafızayı şekillendiren en yaygın yapılardan biri anıttır. Ancak Robert Musil (1998) “Dünyada anıtlar kadar görünmez yapılar yoktur” der. Musil bu sonucu, anıtların deneyimlere kapalı olmasına ve özgür düşünce ile his oluşumuna olanak sağlayamamasına dayandırmaktadır. Anıtların fiziksel olarak büyük olmaları, hafızanın canlı tutulmasına yetmez çünkü geçmişte yaşanan olaya ilişkin bireysel hafızamızda yaşanan gerçekliğe dair bir imgelem yoktur. Sadece çeşitli temsiller üzerinden bize yansıtılan ve tahayyül ettirilen “kurgusal bir gerçeklik” vardır. Anıtlar ve anma mekânları bu bağlamda “zamanın mekânsal kurguları”dır. Zaman içerisinde üretilmiş anılara dönüşen (Adorno, 1991) bu mekânsal kurgular, temel amacı olan geçmiş, günümüz ve gelecek arasında bağ kurarak hatırlatma işlevini bir süre sonra yerine getiremez hale gelirler. Bu ise halihazırda üretilmiş anıların hafızada içselleşememesinden kaynaklanmaktadır (Erbaş, Gürler ve Özer, 2013).



Şekil 7. Lincoln Anıt Mezarı.

İkinci olarak Lincoln Anıtı sadece bir bina değildir; aynı zamanda Washington Parkı'nın lineerliğini betimleyen bir kentsel tasarım figürüdür.

Goodman'ın işaret ettiği üçüncü yol bir metaforun ifade edilmesidir ki, bu yine Lincoln Anıtı'nda çok güçlü bir biçimde görülmektedir. Anıtın mimarisi neredeyse bir tapınağa benzetilerek Lincoln ilahlaştırılmıştır. Burada metafor kullanılmamış gibi gözükse de mesaj duvarlara kazınan yazılarla iletilmektedir (Goodman'dan aktaran Vale, 1992) (Şekil 7).

Lincoln Anıtı'nın yansıttığı dördüncü anlam ise araçsal referanstır. Bunun Lincoln'un ulusal birlik ve ırksal eşitlik alanlarında bir kurtarıcı olarak yüceltilmesi/ilahlaştırılması gibi birbirine geçmiş sebepleri vardır. Bundan dolayı anıt insan haklarının gelişmesiyle bir bütünsellik göstermiştir. Bu yüzden birçok insan hakları gösterisi burada düzenlenmektedir.

Bu tür araçsal referanslar mimarlık nesnesinin fiziksel özelliklerini ötesinde bir anlama bürünmektedir. Goodman'a göre “Bir binanın temsil ettiği şey, binanın mimarisiyle hiç ilgili olmayabilir”. Herhangi bir tasarıma ait bir bina, bazen özel neden ve etkenlerden dolayı ya da tarihsel bir olaydan dolayı yapıldığı amacı yansıtmaz. Bu durumda bahsedilenler bir mimarlık işi olarak ele alınmazlar (Goodman'dan aktaran Vale, 1992).

Belleğin/hafızanın ne olduğu yüzyıllardır birçok düşünür tarafından tartışılmaktadır.¹⁶ Bellek çalışmaları sosyoloji, psikoloji, felsefe, tarih, sanat, edebiyat, sosyal ve doğal bilimler gibi farklı çalışma alanlarına ait disiplinlerarası bir ortam oluşturmaktadır. Halbwachs'tan Durkheim'a, farklı disiplinlerden teorisyenler birbirlerine atıfta bulunmuşlardır. Bellek aklın eski hatıraları depoladığı bir merkezdir.

¹⁶ Psikoanalizin kurucusu Avusturyalı Sigmund Freud, Fransız Filozof Henri Bergson, Fransız sosyologlar Emile Durkheim ve Maurice Halbwachs, Alman sanata tarihçisi ve kültür kuramcısı Aby Warburg, Fransız tarihçi Pierre Nora, Alman Kültür kuramcılarını Jan and Almeida Assmann 1900'lerden günümüze kültür ve bellek konusunda çalışan önemli teorisyenlerdir.

Bu merkez geçmişti hatırlama ve anma için bir araç olarak kullanılır. Freud hatıraların bilinçaltında depolandığını belirterek bunların canlanması için defalarca yinelenmesi gerektiğini belirtir. Baskılanmış hatıraların ortaya çıkması için arkeolojik bir kazıda olduğu gibi farklı katmanların tek tek kazılması gerekmektedir. Başka bir deyişle hatıralar bugün için geçmişe ait en güvenilir kaynaklardır. Freud'un teorisine göre hatıralar aklın saklanmış yaşamsal tecrübeleridir ve açığa çıkmak için otantik bir alanda beklemektedir. Bunu en iyi ortaya çıkaran ise mimarlık ve yapı çevredir. (Kor, 1993). Ancak bu yapı çevre varsa hatıralarda insanın bilinç düzeyinde ortaya çıkmaktadır. Bu nedenledir ki -tek başına olmamakla beraber- anıt ve anma mekanları Freud'un bahsetmiş olduğu hatıraları ortaya çıkarmak için en uygun ortamları oluşturmaktadır.

Halbwachs'a göre, kolektif hafıza bir mekânsal çerçeveye bağlıdır. Bu çerçeve hatırlama eylemini canlandırmaktadır. Mekânın kendisinin yanında toplumsal hatıraların ve onun sosyal çerçevesinin kolektif hafızayı canlandırdığını belirtir (Halbwachs, 2017). Kolektif bilinçaltı ve toplumun kolektif hafızasını kuran ve onunla ortak hareket eden insanı işaret eder. Kolektif hafızanın sosyal olarak kurulduğunu belirten Halbwachs, bunun insanları birarada tuttuğunu, gruplar oluşturduğunu ve bu grupları diğer gruplara bağlayarak gerçekleşeceğini savunur. Bu aile, sosyal ve dini grup olabileceği gibi bir ulus da olabilir. Bu sosyal hafızayı yapı çevre, kitaplar, reklamlar, filmler gibi dış etkenler belirler. Geçmiş insana hatırlatan sosyo-kültürel çevredir. Bu anıların cisimleştiği mekânlar da yapı çevreler ve anıtlar olarak ortaya çıkmaktadır.

Habwachs tarafından mekân, hafıza ve kültür arasındaki bağlantıyla kuramsallaştırılan kolektif hafıza çalışmaları Nora'nın "anma mekânları" ve Assmann'ın "kültürel hafıza" çalışmalarıyla devam etmiştir¹⁷ (Kor, 2013). Halbwachs geleneğin bittiği yerde genel tarihin başladığından söz edilebileceğini belirterek kolektif hafızanın tarihten farkının tarih gibi yapay değil, canlı olduğunu aktarır.

Öte yandan geçmiş artık bittiği için doğrudan organik bir bağımız yoktur ve hayatlarımız için esasen önemli değildir, fakat bizim için önemli olan kolektif hafızadır ve kimliğimizi/kişiliğimizi bu oluşturur.¹⁸

Nora tarihle kurulan bu organik bağın kaybedildiğini ve sosyal yeniden üretimin devamlılığının kalmadığını çünkü modern toplumda hafızadan çok fazla bahsedilerek tüketildiğini belirtir (Kor, 2013) Diğer yandan Nora'ya göre tarih geçmişin temsilidir ve bir çeşit rekonstrüksiyondur (Nora, 1989, s.7).

Habwachs ve Nora'nın yaklaşımlarının aksine Assman kolektif hafıza terimini kullanmak yerine "kültürel hafıza" terimini kullanır. Ona göre kültürel hafıza kolektif bir kon-

septtir. Kültürel hafıza toplumun tüm davranış ve tecrübelerini interaktif bir çerçeve içinde yönlendirir ve kuşaklar içinde tekrarlanarak sosyal pratiği oluşturur.

Hafızanın kristalize olup kendisini sakladığı yerlere atıfta bulunan Nora, mezarlıkların, müze ve anma mekânlarının, anıtların, ritüellerin, yıldönümlerinin, önemli gün ve kutlamaların eskiyi sosyal bir yolla aktardığını belirtir. Hafızanın, kendisini bu özel alanlara eklediğini söyleyerek mezarlıkları tıpkı müzeler, arşivler ya da anma mekânları gibi doğal ve tecrübe edilmiş alanlar olarak kabul eder.

Nora'nın belki de anıtlarla ilgili en önemli saptaması anma mekanlarının aslında bir tür savunma mekanizması olarak işlev gördüğünü "zamanı durdurarak, unutmaya hisini engellediğini, ölüm duygusunun karşısında ölümsüzleştirmeyi koyduğunu ve ölümsüzlüğü maddeleştirdiğini belirtir.¹⁹ Anıtsal anma mekânlarını mimari mekânlardan ayırtırken anma mekânlarının "gerçek varlıklarından" söz eder. Mezarlıkların buna örnek mekânlar olduğunu aktarır. Mezarlıkların yaşayanlar için ölümü anıtsallaştıran bu tür mimari anma mekânları olduğu mekânlardır ve gerçektir. Anma mekânları yapay ve insanın kendisini savunma mekanizmasına karşılık gelen ve toplum tarafından tarih içinde yitip gitme kaybolma tehdidine karşı oluşturulmuşlardır.

Algının Dönüşümü ve Yirmibirinci Yüzyıla Ait Örnekler Üzerinden Bir Değerlendirme

İki büyük dünya savaşına ve insanlık tarihinin en büyük yıkımlarına sahne olmuş yirminci yüzyıldan yirmibirinci yüzyıla geçerken 2001 Eylül'ünde dünyanın bugüne kadar görmüş olduğu en büyük sivil hedef saldırılarından birisinde kapitalizmin sembol yapılarından olan İkiz Kuleler yıkıldı. İkiz Kuleler'e yapılan saldırıdan yaklaşık on sene sonra Norveç, ikinci dünya savaşından sonra en büyük bireysel silahlı saldırısına tanıklık etti. Gençlerin kamp yaptığı bir alanda sivil ve savunmasız altmışdokuz gencin hayatına son verildi. Nasyonel sosyalistler tarafından soykırıma uğrayan milyonlarca insanın hikâyesi bugün hala büyük bir insanlık dramı olarak tarihteki yerini koruyor. Savaşlarda kaybedilenlerin hatıralarını yaşatmak için anıtlar inşa edilmeye devam ediyor.

Algıların hızla değiştiği bilgi çağı veya dijital çağ olarak nitelendirilen yirmibirinci yüzyılda kavramlar kendi anlamlarını yitirirken anma biçimleri ve anıt kavramı da farklı biçimlere evriliyor. Geçmişin klasik formlarının ve yaklaşımlarının yerine farklı formlar ve mekânsal kurguların kullanıldığı modern sonrası örnekler çoğalıyor. Eskiye ait anıtsal ölçeğin yerine insan ölçeğinde, dokunulmaz, ulaşılmaz bir anlayış yerine ulaşılabilir, dokunulabilir soyut ve karmaşık anıtlar ve anma mekânları inşa ediliyor. Dikitle-

¹⁷ Kor, 2013, s. 17.

¹⁸ Assmann, 1995, s. 124.

¹⁹ Nora, 1989, s. 19.

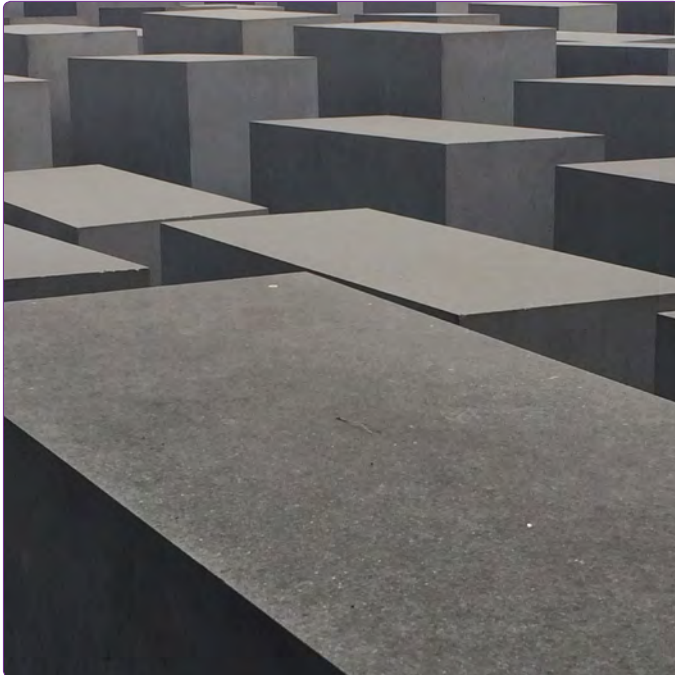
rin, sütunların yerini, Eisenman'ın Holokost Anıtı'ndaki gibi çoğaltılmış, tekrar eden, dokunulabilir ve interaktif bir düzlem, 9/11 Anıtı'nda olduğu gibi gökyüzüne doğru yükselen bir dikit yerine yıkılan binaların izlerini koruyarak varlık ve yokluk kavramlarını tartıştıran, sıfır kotunu (ground zero) daha da düşürerek yaşanan acıyı derinleştiren büyük bir boşluk alıyor.

Alman Silahlı Kuvvetleri'ne ait savaşlarda kaybedilen askerlerin anıldığı, hareketli bir duvarla kamusal ve askeri alan sınırlarının farklı kullanım alternatiflerine göre yer değiştirebildiği esnek mekân kullanımına ait bir anıt mezar ve yapımı Norveç hükümeti tarafından iptal edilen inşa edilmiş olmasına karşın yaşanan dramı insanın hayatından kopuşunu doğanın bir parçasını kopartarak indirgemeci bir yaklaşımla sergileyen "Bellek Yarası" anma mekânının farklı örnekleri olarak öne çıkıyor.

a. Holokost Anıtı / Peter Eisenman / 2003–2005

Yapımına 2003 yılında başlanan ve 2005' te açılan 2711 tane beton bloktan oluşan, bloklardan birincisi proje alanına yerleştirilirken tüm merakları üzerine çeken ve Berlinliler'in, yapımının uzun yıllar süreceği ile ilgili endişeleriyle eleştirilen Holokost Anıtı Berlin'in en önemli turistik merkezlerinden birisi olan Potsdamer Meydanı ile Brandenbrug Kapısı arasında yer alıyor (Şekil 8 ve 9).

Geleneksel anıt kavramının ulaşılmaz ve anıtsal duruşunun aksine ziyaretçilerin üzerine tırmandığı, oturduğu, arasında dolaştığı topoğrafik bir enstalasyon. Eisenman anıtı şu şekilde tarifliyor; "Bu anıt bir sistem gibi gözükürken rasyonel bir gridin ve bu gridin zamanda çözülme potansiyelini ve kararsızlığını içselleştiren bir manifestodur". Anıtta dü-



Şekil 8. Holokost Anıtı.

zenli ve rasyonel bir sistem abartılarak amacının ötesine geçer ve insanın varlığıyla bağıni kaybeder. Böylelikle tüm sistemler için açıkça bir kaosu ve doğuştan bir rahatsız ediciliği ortaya çıkarır.

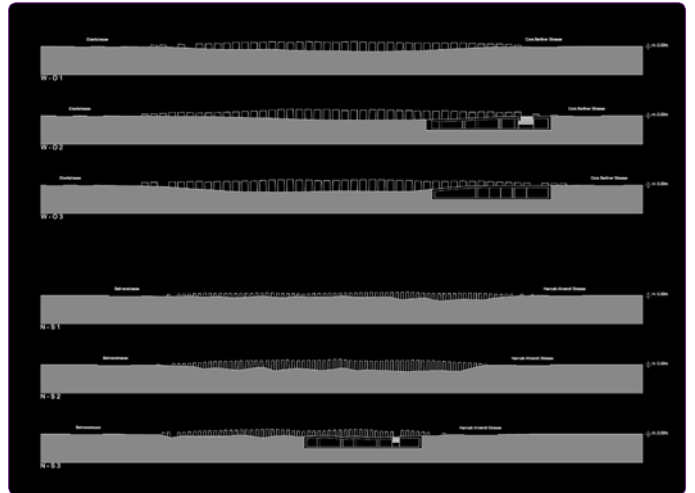
Tasarım, her birisi doksanbeş santimetre ve 2.375 metre uzunluğunda sıfırdan dört metreye varan değişken yükseklikte 2711 adet beton bloktan oluşan katı bir griddir. Tüm bloklar ziyaretçilerin gridin arasında geçişine olanak sağlaması için birbirinden 95 santimetre arayla yerleştirilmiş-



Şekil 9. Holokost Anıtı Kesiti.



Şekil 10. Holokost Anıtı yazarin bakışı.



Şekil 11. Holokost Anıtı insan ölçeği.

lerdir. Her düzlem bu blokların gridin kesişimi ile tanımlanır ve bu Berlin kent planına göndermede bulunur. Grid süt-rüktürünün içinde bir kayma oluşur, bu belirsiz mekanların gelişimine olanak sağlar. Bu mekanlar her noktada farklı derin ve yoğun bir çok katmanlı deneyime olanak verir (Şekil 10 ve 11).

Farklı bir eğrinin tarif ettiği ve düzlemin bükülmesi ile oluşturulan anıt düzensizlik ve kararsızlık hissini uyandırarak zamanda da bir fark belirtir. Zemindeki gridle üst noktadaki gridin topoğrafik farkı algısal olarak bir farklılığı oluşturur. Böylelikle hafızanın ve kaybedilmiş olanın anılarının mekânını yaratır.

Bu anıtta herhangi bir son yoktur, girişi ve çıkışı belirsizdir. Her ziyaretçi ziyaret süresi boyunca anıtla yeni bir ilişki kurar, ta ki soykırımın çaresizliğini anlayana ve bunun ötesinde başka bir anlama ulaşmayınca kadar. Anıtın zamanı ve yukarıda aşağıya tüm düzlemleri zamandan koparılmıştır. Bu bağlamda nostalji yoktur, geçmişin anıları yoktur sadece bugün yaşanan bireysel tecrübe vardır.

Anıtın mimarı anıtla ilgili yakın geçmişte yaptığı açıklamada bu anıtın Avrupa'da gittikçe artan antisemitik anlayıştan dolayı inşa edilemeyebileceğini belirtmektedir. Daha önceki bölümde ifade edildiği gibi, kolektif hafızaya karşı çıkan ve bunun içi boş bir kurgudan ibaret olduğunu söyleyen yazar Jones, Eisenman'ın anıtının halkla iletişim kurmayan ve kendini beğenmiş bir anıt olmakla eleştirir. Bu tür anıtların sayısının artırılmasının soykırımın etkisini azalttığını ve hafızalardan sildiğini belirtir. Anıtın yaşanan acıların ötesine geçtiğini belirtir.

b. Alman Askerleri için Anıt Mezar / 2009

Alman mimar Andreas Meck'in tasarladığı anıt esnek planlamasıyla öne çıkmaktadır. 2007'de düzenlenen yarışmanın ardından, 2009 yılında yapımı tamamlanmıştır. Otuziki metre uzunluğunda, sekiz metre genişliğinde ve on metre yükseklikte kamuya açık basit bir betonarme strüktürü saran dekupe edilmiş bronz cephesiyle 1955'den günümüze kaybedilen Alman askerlerini sembolize eden anıt mezar Berlin'de elçilikler bölgesinde yer almaktadır. Projenin mimarı anıtın esas amacının ölenleri anma ve yaşayanları teskin etme amacıyla yapıldığını belirterek askeri/resmi olanla toplumsal olanı bir araya getirme çabasını vurgular.

Anıt, kaybedilmiş askerlerin anılarını hatırlatan dekupe edilmiş bir bronz kabukla sarılmıştır. İçinde siyah renkli duvar ve karşısında yer alan altın renkli bir başka duvarla oluşturulmuş bir sessizlik odası ve çiçeklerin yerleştirilebileceği dezakse konumlu bir kaide vardır. Sessizlik odası olarak adlandırılan bu kısım yasin yaşandığı mekan haline gelir. Bu odanın iç siyahtır: Siyah renkle gerçekleşen boşluk hissi tavandan gelen ışıkla dramatik bir hale bürünür ve hayat ve ölüm arasındaki tezadı hatırlatır. Siyahın tezatlığında ortaya çıkan altın rengi tüm kül-

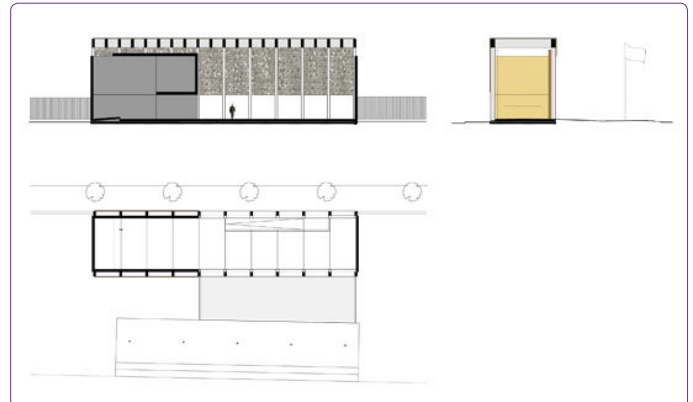
türlerde zamanın sonsuzluğunu, ölümsüzlüğü ve umudu sembolize eder.

Anıt, savaşı ve ölümü yüceltme fikrine tamamen karşı çıkar. Fikir olarak Savunma Bakanlığı avlu duvarına yapışık olarak oluşturulan kamusal alan hareketli bir metal duvarla resmi günlerde kamuya kapatılarak resmi bir tören alanı haline gelmektedir. Böylelikle kamusal alan ve özel alan arasındaki geçişi başarılı bir şekilde kurgular. Mimaride esnek mekan kullanımının bir anıtta görüldüğü başarılı bir örnektir. Böylelikle anma işlevi hem bireysel hem de resmi olarak gerçekleştirilebilir (Şekil 12–16).

Anıt, mevcut, sokaktan hafif yükseltilerek yoldan koparılır ve avlu kotuna ulaşır. Burada gerçekleşen törenlerde, hareketler daima bu merkezi ekseninde gerçekleşir. Anıt, bu noktada Paradeplatz'a yeni bir görsel son oluşturur. Aynı zamanda, anma etkinliğine Federal Savunma Bakanlığı mekansal ve fiziki olarak dahil edilmiştir. Başarılı oranlar tüm kullanıcılar tarafından görülebilir: Anıtın diğer ucunda altın ve siyah renkli sessizlik odası "Cella" olarak tariflenir ve ideal oran ve estetik ve uyumun bir örneğidir. Beton ve metal malzeme kullanımıyla ziyaretçinin sadece anma eylemini gerçekleştireceği yalın bir mekân elde edilmiştir.



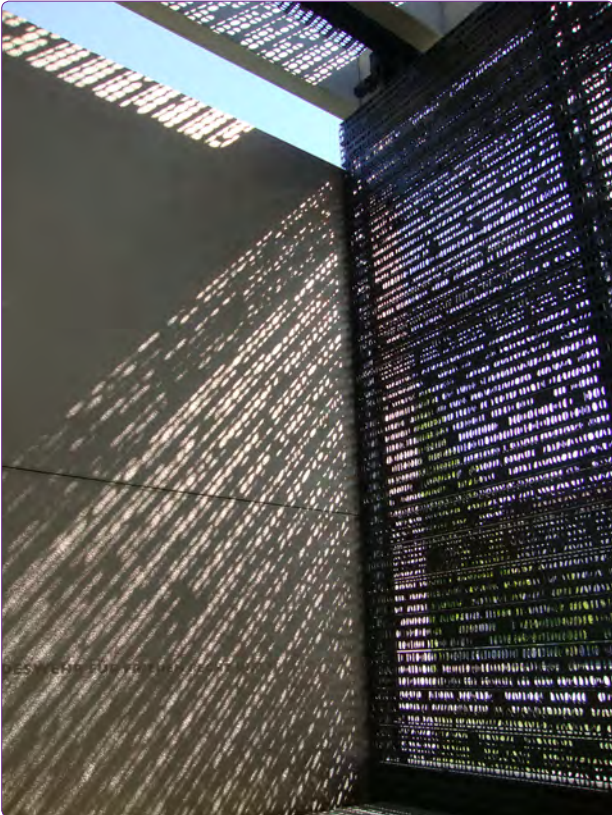
Şekil 12. Anıt ve Avlu ilişkisi.



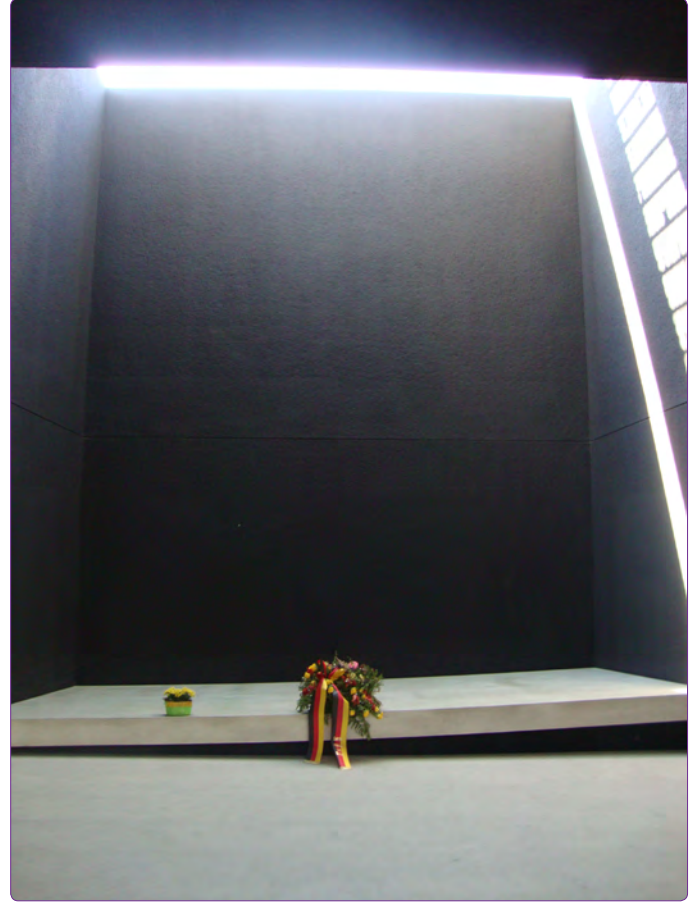
Şekil 13. Prof. Meck'in Projesi.



Şekil 14. Kamuya açık ve kapalı kullanım.



Şekil 15. Kaybedilmiş Askerlerin Sembolleri.



Şekil 16. Sessizlik Odasına Bakış.

Anıtın içerisinde yer alan bronz bir kitapta 1955'ten günümüze kaybedilen üçbinikiyüz asker ve askeri personelin isimleri işlenmiştir.²⁰ Cephede yer alan dekupe edilmiş dikey ve yatay boşluklar kaybedilenlerin sembolleridir ve dışarıdan gelen aydınlık, bir ışık gölge oyunu yaparak mekânın içerisine düşer. Anıt iç ve dış mekân ayrımını ortadan kaldıran yapısıyla bugün ziyaretçilerini ağırlamaya devam etmektedir.

c. 9/11 Anıtı / Michael Arad-Peter Walker / 2003–2011

Baudrillard'ın İki kuleleri anlattığı kitabındaki makalenin konusunu destekleyen şu sözleri sarfetmiştir;

"... İki kule yok olduysalar da, ortadan kaldırılmadılar. Toz halinde saçılırken dahi, varlıklarının dipdiri duygusunu bize bıraktılar. Onları tanımış olan hiç kimse ne onları, ne de kentin her noktasından görünen resimlerini hayal etmekten alıkoyamaz kendini. Maddi uzamdaki sonları, onları kalıcı bir hayal uzamına taşıdı. Terörizmin sayesinde, en güzel küresel yapı, -dünyanın sekizinci harikası- oldular; var oldukları zaman hiç de öyle değillerdi."

11 Eylül 2001'de bir terör saldırısıyla yıkılan ikiz kulelerin yerine ölenlerin anısına ve onları onurlandırmak amaç-

²⁰ Bu tarih özellikle Alman Savunma Bakanlığı tarafından vurgulanmıştır ve bu tarih öncesinde yaşananlar reddedilmiştir.

lı yapılması düşünülen anıt için 2003'te açılan yarışmaya gönderilen 5201 öneri arasından seçilen önerinin sahibi Michael Arad ve Peter Walker anıtı şu şekilde tanımlıyor; Bu anıt kulelerin yıkılmasıyla oluşan varlık ve yokluk hissini yaşatan bir mekan öneriyor. Ağaçların arasında iki büyük boşlukta oluşturulmuş iki büyük havuzdan oluşuyor. Havuzların sınırları kulelerin zemindeki sınırlarının izleridir. Havuzların çevresi boyunca akan su tüm havuz derinliğince devamlı bir şekilde akmaya devam eder. Bu boşluklar açık v her yönden algılanabilir olmalarıyla yokluğun her yönden hissedilmesini sağlar. Havuzun dışındaki meydan ise lineer ağaç sıralarından oluşur. Bu ağaçlar yeniden doğumun ve büyümenin sembolleri olarak anma duygusunu derinleştirir. Anıt çevresi boyunca saldırılarda ölenlerin isimlerinin yazılmış olduğu bronz çerçeve boşluğa bakanların okuması için yerleştirilmiştir. Suyun havuzun kenarlarından ortaya dökülüşünü ve kaybolup gidişini izlemek ziyaretçide ulaşamazlık ve imkansızlık hissini uyandırır. Havuzları çevreleyen meydan ise kentin günlük hayatının devam ettiği bir alan olarak tasarlanmıştır. Anıtın kentten izole bir şekilde kalmaması ve gündelik hayatın içinde yaşamaya devam etmesi özellikle amaçlanmıştır. Seçici jüri yokluğu yansıtmaması açısından en değerli bulunduğu bu öneriyi seçmiş ve anıt saldırının onuncu yıldönümünde açılmıştır. Anıtın gücü, ikiz

kulelerin izlerini kullanarak yokoluşlarının en güçlü şekilde vurgulanması olmuştur (Şekil 17–20).

d. Bellek Yarısı / 2014 / Uygulanmadı

22 Temmuz 2011'de bir gençlik kampındaki 69 gencin katledilmesi sonucunda Norveç Hükümeti, bu saldırılarda hayatlarını kaybedenlerin anısına bir anıt inşa edilmesi için bir yarışma açmıştır. Yarışmayı 2014 yılında İsveçli sanatçı



Şekil 18. Sonsuzluğa Akan Su.



Şekil 17. İkiz kulelerin izleri.



Şekil 19. Yazarın bakışıyla anıt.



Şekil 20. Gece görünüşü ve aydınlatma.

Jonas Dalhberg kazanmıştır. Projenin açılış tarihi başlangıçta 2015 olarak belirlense de tüm paydaşların etkin katılımını sağlayabilmek adına bir yıl ertelenerek 22 Temmuz 2016 olarak duyurulmuştur. Fakat bu anıtın yapımı, çevredekilerin olayın acısını sürekli hissetmeye devam edecekleri; ayrıca bir doğa parçasına zarar vereceği gibi gerekçelerle Norveç Hükümeti tarafından 2017’de iptal edilerek yeni bir tartışmanın başlamasına sebep olmuştur. Bu anıt inşa edilmiş olmasına rağmen bir fikir olarak kendisi kolektif hafızada bir anıta dönüşmüştür.

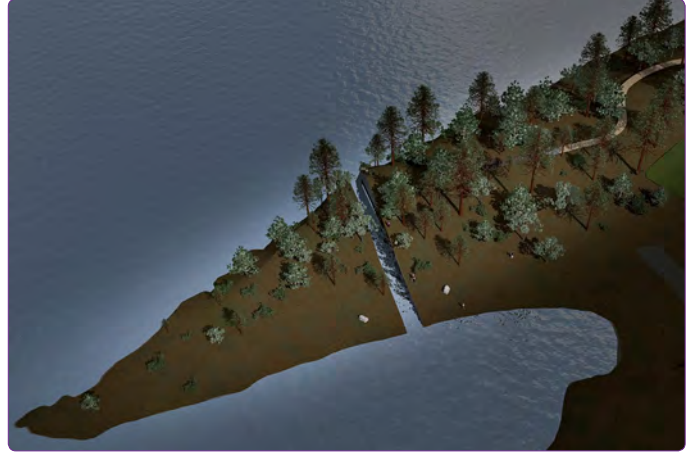
Sanatçı Jonas Dalhberg’in projesi iki anıttan oluşmaktadır. Buna göre ilk anıt silahlı saldırıların gerçekleştiği Utøya Adası’nın tam karşısındaki Sørbråten yarımadasında inşa edilecekti. Projenin ana fikri doğanın içinde bir yara, yarık meydana getirmek; böylece saldırının aniliğini ve kaybedilenlerinin geri döndürülemeyeceğini dramatik bir şekilde anlatmaktı. Anıt için yarımada’nın bir köşesinde su hizasında 3,5 metrelik bir yarık açılarak bu bölümün anakara ile erişimi kesilecek; böylece diğer tarafa geçiş imkansız hale gelecekti. Yarımada’nın kara tarafında kalan ormanda bir yürüyüş yolu oluşturularak tünele bağlanacak ve bu tünelle anıtın, aslında yarığın, tam içine girilmiş olunacaktı. Ziyaretçiler, yarığın kara tarafında kalırken diğer tarafta kaybedilen 77 kişinin isimlerini okuyabileceklerdi. Okuyabilecekleri ama erişemeyecekleri bir mesafeden. Sanatçı böylece kayıpların yerine asla hiçbir şey konulamayacağını anlatarak, kayıp ve erişemezlik duygusunu bu şekilde yaşatmak istemiştir.

Büyük bir kazı gerektiren anıttan çıkan malzemenin Oslo yönetim bölgesindeki eş zamanlı saldırıda hayatını kaybedenlerin anısına burada yapılacak “sürdürülebilir diyalog” anıtının temelinde kullanılması düşünülmüştür. Bu malzemenin içerisinde toprak, ağaç ve bitkilerden oluşan sembolik bir patika oluşturulması planlanmıştır. Bu patika bünyesinde zamanın hareketini ve geçişini sembolize eden hafıza ve büyümeye ait bir sürecin elemanlarını barındırır Saldırının gerçekleştiği doğa parçasını kent merkezine taşımak başkentle anma mekânı arasında direkt olarak bir bağ kurma amacını taşır (Şekil 21–23).

Sonuç Yerine

Klasik anıtlardan günümüze anıtlar ve anma mekanları, gittikçe daha karmaşık, kompleks, bağlamsal, kentsel ölçekte, ulaşılabilir, dokunulabilir, peyzajın bir parçası ve insan ölçeğinde, insan aklına hitap eden, onu düşündürmeye sevk eden, sadece anma ve hatırlatma işlevi ile değil günlük hayatın içerisinde, kentsel dokuyla birlikte düşünülen, kent hayatına eklenen bir yapıda tasarlanmaktadır.

Klasik dönem anıtlarından kopamadığı noktalar ise kaybedilenlerin isimlerinin anıtların üzerine işlenmesi, sembollerin kullanımı ve malzeme seçimleri gibi kararlarıdır. İrdelenen anıtlar Riegl’in yüzyıl önce belirttiği değerlere göre amaçlanmış anıtlar sınıfında yer almaktadır. Örnekle-



Şekil 21. Vaziyet planı ve Konsept.



Şekil 22. Bellek Yarası.



Şekil 23. Yarımadaya Bakış.

rin tümünde göze çarpan ortak nokta indirgemeci bir tavırla ifade edilebilirse, bronz veya metal harfle yazılmış isimler makalenin konusu olan insanın varlığının izlerini bu dünyaya bırakma isteğinin küçük bir yansımasıdır.

Bilgi çağı ve bilişim çağında gelecekte anıt kavramının nasıl bir dönüşüm geçireceği Riegl’den, Ruskin’den günü-

müze izlediği yoldan farklı bir seyir izleyeceği kesindir. Dijital ve sanal gerçeklikler çağında anıt kavramı daha da farklı biçimlere dönüşecektir.

Kaynaklar

- Adorno, T. (1991), *The Culture Industry: Selected Essays on Mass Culture*, ed. J. M. Bernstein, Routledge, London.
- Akansel, C. (2009). "Revealing The Values Of A Republican Park: Gençlik Parkı Deciphered In Memory And As Monument". Middle East Technical University, School Of Natural And Applied Sciences Of Middle East Technical University, Basılmamış Yüksek Lisans Tezi.
- Aslan, S. (2006). "Anıt Ve Meydanlarda Oran Ve Ölçek Kavramları Taksim Cumhuriyet Anıtı İncelemesi". İstanbul Teknik Üniversitesi, Fen Bilimleri Enstitüsü, Basılmamış Yüksek Lisans Tezi.
- Assmann, J. (1995). "Collective Memory And Cultural Identity." *New German Critique* No.65 Cultural History/Cultural Studies.
- Baudrillard, J. (2003). "The Spirit Of Terrorism". New York: Verso.
- Bergson, H. (2007), *Madde ve Bellek*, Dost Yayınevi, Ankara.
- Bobbitt, C. E. (2011). "Monument To The Nation: The Changing Face Of War Memorials In Gallipoli". Sabancı University, Arts And Social Sciences, Basılmamış Yüksek Lisans Tezi.
- Curl, J. S. (1975). "The Architecture And Planning Of The Nineteenth-Century Cemetery." *The Garden History Society*.
- Değirmenci, M. (2009). "Türkiye'de Anıt Heykelin Kent Estetiğine Etkisi". Cumhuriyet Üniversitesi, Sosyal Bilimler Enstitüsü, Basılmamış Yüksek Lisans Tezi.
- Doğaner, S. (2006), "Savaş ve Turizm: Troya ve Gelibolu Savaş Alanları [War and Tourism: Battlefields of Trojan and Gallipoli]", *Türk Coğrafya Dergisi*, s. 46, s. 1-21.
- Erbaş, Ebru G., Özer Başak, Yetişkin Ebru. (2016). "Hafızanın Arayüzü Olarak Anma Ve Anma Mekânları: Gelibolu Yarımadası Örneği". *Mimarist Dergisi*, s. 73-78.
- Erbaş Gürler, E. ve B. Özer (2013), "The Effects of Public Memorials on Social Memory and Urban Identity", *Procedia-Social and Behavioral Sciences*.
- Forty, A. (2000). "Words And Buildings: A Vocabulary Of Modern Architecture". New York: Thames And Hudson.
- Giedion, S. (1956). "Architektur Und Gemeinschaft. Tagebuch Einer Entwicklung". Hamburg: Rowohlt.
- Goodman, N. (1985). "How Buildings Mean". *Critical Inquiry*, The University Of Chicago Press, s. 642-653.
- Halbwachs, M. (2017). "Kolektif Hafıza". Ankara: Heretik Yayınları.
- Halbwachs, M. (1992), *On Collective Memory*, çev. L. A. Cosner, University of Chicago Press, Chicago (IL).
- Jones, J. (2016). *War Memorials Have Failed – We Have Forgotten The Chaos Of Fascism*. *The Guardian*.
- Kor, B. (2013). "Death, Burial Culture And Spaces Of Memorialization: The Case Of Ankara Cebeci Cemetery". Middle East Technical University, School Of Natural And Applied Science, Basılmamış Yüksek Lisans Tezi.
- Kuban, D. (1973). "Anıt Kavramı Üzerine Düşünceler". *Mimarlık Dergisi*.
- Loos, T. (2011). "Architect And 9/11 Memorial Both Evolved Over The Years". *Ny Times Gazetesi*.
- Morkoç, S.B. (2004). "Anıt Ve Karşı-Söylem: Bennelong'un Kulübesi'nden Opera Binası'na". *Mimarlık Dergisi*.
- Musil, R. (1998), *Monuments, Selected Writings*, ed. B. Pike. Continuum, London and New York.
- Nora, P. (1989). "Between Memory And History: Les Lieux De Memoire." *Representations*.
- Potter, W. J. (1996), *An Analysis of Thinking and Research About Qualitative Methods*, Lawrence Erlbaum Associates, Mahwah-New Jersey.
- Punch, K. F. (2005), *Sosyal Araştırmalara Giriş: Nicel ve Nitel Yaklaşımlar*, çev. D. Bayrak, H. B. Arslan ve Z. Akyüz, Siyasal Kitabevi, Ankara (Orijinal çalışmanın basım tarihi 1998).
- Riegl, A. (2015). "Modern Anıt Kültü". İstanbul: Daimon Yayınları.
- Szpociński, A. (2016). "Sites And Non-Sites Of Memory". *Teksty Dergisi*.
- Yılmaz, A. (2008), "Anıtların Söyleminin Dönüşümü: Gelibolu Savaşı'nı (Karşı)-Anıtların Söylemini", *Mimarlık*, s. 341, s. 40-43.

İnternet Kaynakları

- URL-1. <https://Eisenmanarchitects.Com/Berlin-Memorial-The-The-Murdered-Jews-Of-Europe-2005>. (October 2018).
- URL-2. <https://News.Artnet.Com/Art-World/Norway-Jonas-Dahlberg-Memorial-1004282>. (October 2018).
- URL-3. https://Www.Baunetz.De/Meldungen/Meldungen-Bundeswehr-Ehrenmal_In_Berlin_Eingeweiht_823525.Html. (October 2018).
- URL 4: <http://www.canakkale.gov.tr/tr/canakkalefotografлари/eceabat/sehitletler-abidesi>
- URL5: <http://www.sbs.com.au/news/sites/sbs.com.au/news/files/A%20ceremony%20marking%20the%2098th%20anniversary%20of%20Anzac%20Day%20at%20Anzac%20Cove%20-%20AAP-1.jpg>