



AZAPKAPI SALİHA SULTAN ÇEŞMESİ

Koruma Sorunları ve Onarımların Değerlendirilmesi

Azapkapi Salıha Sultan Fountain;
Conservation Problems and Evaluation of Former Repairs

Doç.Dr. Aynur Çiftçi | *Y.T.Ü Mimarlık Fak.*
Yrd.Doç.Dr. Banu Çelebioğlu | *Y.T.Ü Mimarlık Fak.*
Yrd.Doç.Dr. Polat Ebru Omay | *Y.T.Ü Mimarlık Fak.*
Yrd.Doç.Dr. Uzay Yergün | *Y.T.Ü Mimarlık Fak.**

İstanbul Azapkapı'da, Lale Devri'nin hemen ardından Sultan I. Mahmud'un annesi Valide Saliha Sultan tarafından H.1145/M.1732-33 yılında yaptırılan çeşme, sebil bölümü ile birlikte tasarlanmış anıtsal nitelikte ve zarif bir su yapısıdır. Yakınındaki Sokollu Camisi, Saliha Sultan Sıbyan Mektebi ve Yeşildirek Hamamı ile bir külliye oluşturan çeşme tarihsel süreçte çeşitli koruma sorunları ile karşı karşıya kalmıştır. İlk kez 1953 yılında geniş kapsamlı olarak restore edilen yapı son olarak 2005 yılında onarılmıştır. Çeşme yoğun ulaşım aksında yer alması nedeniyle meydan çeşmesi olma özelliğini yitirmiş ve kentsel bellekteki görsel algısı ile işlevi zarar görmüş bir şekilde var olmaya devam etmektedir.

Anahtar Kelimeler: Azapkapı, Saliha Sultan, Çeşme, Sebil, Onarım.

Azapkapı Saliha Sultan Fountain: Conservation Problems and Evaluation of Former Repairs

Azapkapı Fountain, built in 1732-33 by Saliha Sultan, mother of Sultan Mahmud I is an elegant and monumental water supply building designed with "sebil". The fountain is situated close to Sokollu Mosque, Saliha Sultan Primary School and Yeşildirek Turkish Bath which constitute a complex. The building had several conservation problems throughout its history. The fountain is restored first in 1953 and the last intervention was made in 2005. Due to its location on a busy transport area, the fountain has lost its feature of being freestanding fountain in a square, its function and its image on İstanbul's collective city memory.

Keywords: Azapkapı, Saliha Sultan, Fountain, Sebil, Architectural Restoration.

1. GİRİŞ

Meydan çeşmeleri Osmanlı mimarlığında gerek anıtsallıkları gerek işlevleri ile özel bir yere sahip yapılardır. Azapkapı Saliha Sultan Çeşmesi de kamusal mekânı tanımlamak ve zenginleştirmek amacıyla 18. yüzyıldan itibaren inşa edilen en zarif çeşmelerden biridir. Tarihsel süreçte geçirdiği değişiklik ve onarımlarla günümüze ulaşabilen çeşmelerden olan Saliha Sultan Çeşmesi'nin 2005 yılında gerçekleşen restorasyonu için ilgili koruma kuruluna sunulan rölöveleri ile restitüsyon ve restorasyon projeleri 2001 yılında Y.T.Ü. Mimarlık Fakültesi, Mimarlık Bölümü Restorasyon Anabilim Dalı öğretim üyelerinden oluşan bir proje grubu tarafından hazırlanmıştır. Bu makalede Azapkapı Saliha Sultan Çeşmesi'nin koruma sorunları ve onarımları sonrasındaki günümüzdeki durumu konum, tarihçe, mimari özellikler, tarihsel süreçte geçirdiği değişiklik ve onarımlar ile 2005 yılı onarımının değerlendirilmesi başlıkları altında irdelenmiştir. Temel olarak 2001 yılına ait rölöve ve restorasyon projelerine ait raporlardan yararlanılan makale Sn. Prof.Dr. Neslihan Sönmez'in anısına ithaf edilerek yazılmıştır.

2. ÇEŞMENİN KONUMU

Saliha Sultan Çeşmesi, İstanbul İli, Beyoğlu İlçesi, Arap Camii Mahallesi, Tersane Caddesi, 259 pafta, 1487 ada, 1 parselde bulunmaktadır. Başka bir ifadeyle çeşme Atatürk Köprüsü'nün (Haliç) kuzey ucunda, buradan yükselerek Şişhane'ye uzanan Yolcuzade İskender Caddesi ile altından geçen yolların oluşturduğu karmaşık bir kavşağın güney bölümündedir. Zemin kotu kavşak üst yolunun yüksekliğine göre 6 m kadar aşağıda olduğundan bu hareketli ulaşım aksını kullananlar tarafından çeşmenin yalnızca çatısı algılanmaktadır. İnşa edildiği dönemde önünde olduğu bilinen Çeşme Meydanı (Koçu, C.3, 1958: 1679) kavşak düzenlemesi nedeniyle tümüyle yok olduğundan Saliha Sultan Çeşmesi, meydan çeşmesi niteliğini ve kentsel işlevini yitirmiştir.

Çeşmenin batısında Haliç kıyısında yer alan ve günümüzde geniş kapsamlı bir şekilde restore edilmekte olan Mimar Sinan tarafından inşa edilmiş 1577 tarihli Sokollu Mehmet Paşa Camisi de çeşme gibi mevcut ulaşım bağlantısı nedeniyle adeta ezilmiş durumdadır. Çeşmenin doğusunda, karşısına gelen kesimde yine Sokollu Mehmet Paşa tarafından Mimar Sinan'a yaptırılmış, halk arasında Çeşme-



Fotoğraf 1. 20. yüzyıl başlarında Saliha Sultan Çeşmesi, sebil ve Sıbyan Mektebi (IRCICA Fotoğraf Arşivi, Hidayet Nuhuğlu Koleksiyonu)



Harita 1. 1913 tarihli Alman Mavisi Haritaları'nda Saliha Sultan Çeşmesi ve çevresinin görünümü (Alman Mavileri,



Fotoğraf 2. Azapkapı Çeşmesi'nin günümüzdeki konumu ve ulaşım aksının çeşmenin kentsel niteliğine etkisi (2013)

Meydanı Hamamı, Azapkapı Hamamı veya en yaygın şekli ile Yeşildirek Hamamı olarak tanınan yapı bulunur. Çeşmenin kuzeyindeki cami ve hamam ile bir külliye oluşturacak şekilde H.1146/M.1733-34 yılında inşa edilmiş Saliha Sultan Sıbyan Mektebi ise 1957 yılındaki imar hareketleri sırasında Perşembe Pazarı virajının açılması sırasında ortadan kaldırılmıştır (Eyice, 1991: 311). 1913 tarihli Alman Mavisi Haritası ile 1934'te yayınlanan fotoğrafta görülen çeşmenin güneydoğusunda, bitişik nizamdaki 2-3 katlı ahşap evlerden oluşan doku ise 1950-60 yılları arasında yok olmuştur (bkz. F.1-2; H.1).

Vakıflar mülkiyetindeki Saliha Sultan Çeşmesi, T.C. Kültür Bakanlığı İstanbul I Numaralı Kültür ve Tabiat Var-

lıklarını Koruma Kurulunun 07.07.1993 gün ve 4720 sayılı kararı ile belirlenen Kentsel Sit Alanında yer almakta, Gayrimenkul Eski Eserler ve Anıtlar Yüksek Kurulu'nun 25.06.1983 gün ve 18189 sayılı kararı ile korunması gerekli kültür varlığı olarak tescillidir.

3. ÇEŞMENİN TARİHÇESİ

Azapkapı Saliha Sultan Çeşmesi Lale Devri'nin (1718-1730) hemen ardından, Sultan I. Mahmud'un annesi Valide Saliha Sultan tarafından H.1145/M.1732-33 yılında yaptırılmıştır (Yüngül, 1957). Sultan II. Mustafa'nın eşlerinden biri olan Saliha Sultan (Uluçay, 1992: 164), Osmanlı sarayının çeşme yaptıran kadınları arasındaki önemli isimler-

den biridir. H.1152/M.1739 yılında ölen Saliha Sultan, Yeni Cami arkasındaki Cedid Havatin Türbesi'ne gömülmüştür (İncicyan, 1976: 50; Barışta, 1995). Çocukluğunu Haliç'in kuzey kesimindeki mahallelerde geçirdiği bilinen Saliha Sultan'ın hayır eserlerinden çoğu bu bölgeye özel ilgisini gösterecek şekilde Azapkapı semtindedir.

Lale Devri öncesi, Lale Devri ve sonrasını yaşayarak hükümdarlardan daha uzun bir süre sanatçı çevreleri gözleme olanağı bulan ve bu birikiminden yararlanarak eserleri için sarayın en iyi ustalarını seçebilen Saliha Sultan'ın çeşmeyi hangi mimara yaptırdığı konusu kesin olarak bilinmemektedir. Padişah ailesine mensup kişilerin hayır eserleri genellikle Hassa Mimarlar Ocağı'na bağlı mimarlar tarafından yapıldığından çeşmenin o dönemin mimarbaşı Kayserili Mehmet Ağa'nın onayıyla yapıldığı kabul edilmektedir (Koçu, 1958: 1679; Erdoğan, 1962: 10). Ancak çeşmenin yapımında çalışan ustalar ile ilgili öngörüler tarihi belgelerdeki kayıtlarla henüz doğrulanmadığı için çeşmeyi tasarlayan ve çalışanların kimliği, uygulamadaki katkıları hakkında kesin bir yargıya varmak mümkün değildir.

Çeşmenin kitabeleri 18. Yüzyılın ünlü şairlerinden Seyyid Vehbî'ye ait olup, Suyolcuzaade Mehmed Necib Efendi'den öğrenildiğine göre hattat Eğrikapılı Mehmed Rasim Efendi tarafından yazılmıştır. Ön yüzde sebilin iki yanındaki çeşmelere ve sebile ait kitabelerin günümüz harfleriyle yazılışları şöyledir:

Kuzeybatı cephesindeki çeşmenin kitabesi:

Hazret-i valide Sultan Yani / Mâdır Hazret-i Sultan Mahmûd
Matla-ı Şems-i hilafet ki anın / Ferru ve sâye-i Hallâk-ı Ve dûd
Amel-i Salihadır sa'yını Müdâm / Kârıdır kesb-i rızâyı Ma'bûd
Havz-ı himmet keremimde memlû' / Feyzi ri'fet eserinden meşhûd
İşte az-cümle bu âsârına bak / Lâzım ise eğer ityan-i şühûd
Nice kez yandı yıkıldı Galata / Gösterüb tab-ı "atşı ateş ve dûd
Kimse su serpmedi illâ keremi / Komadı teşne leb-i tab-ı elûd
Hacı a'mâ denilen semte edüp / Çeşme açmağla ilâc-ı behbûd
Oldu bir hayra muvaffak ki olur / Ecri cennetteki havız mevrûd
Hem anın hem sene devrânın ola / Omrü Hızır ile zamâni memdûd
Oldu tarihe sez ey Vehbî / Çeşme-i Valide-i han Mahmûd
1145 (1732 M.)

Kuzeybatı cephesindeki çeşmenin kitabesi:

Menba'i âbi Zulâl-i Merhamet / Lücce-i per-cûşu ihân-ü sehâ
Devha-i per-berk ve bârı saltanat / Şems-ü ismet mâder-i Zill-i hudâ
Vâlide Sultan ki etmiş âleme / Destü Cûden mukassem âbi 'ata
Zikr-ü fikri bâkiyat-ı Salihât / Kârı hayrat-i hasandır daima
Fi sebilillah nice âsar edüb / Eyledi kesb-i rızâ-yı kibriyâ
İşte ez cümle budulcu çeşme kim / Teşne-i lebdî hızır ve İskender ona
Câri hafızlar gibi her lûlesi / Süre-i "Kevser" okur subhu mâ'

Mâ-ı hasal bu âb-ı cânıbı huşâ ile / Oldu şâdan ruhu pâk Mustafa
Onu da cennette sir-ab eyleye / Saki-i Kevser Âli Murtazâ
Dediler hayatın vasfını / Gûş edub söylersen 'amâ-ı hübya
Bâri bir mümtaz tarih eyleyüb / Vâlide Sultanın iç hayrına mâ'
1145 (1732 M.)

Sebilin üzerindeki kitabe:

Valide Sultan âli-şân himmet-ı meşrebin / Ayn-ı cûdundan
gel ey lûbtesine şir-û şeker iç
Devr-i İskender'de olsa Hızır derdi gösterip / İşte ma'ı
aynu'l-hayatı buldum ey İskender iç
Tıfl-u müdrük lilesine vermezdi mehdi dayeye / Deseler is-
ter su iç isterse Şir-i mâder iç
Subesû' gûyâ lisân-i kule ile çeşmeler / Çağlayıb şerbet
fürûşan gibi derler 'anber iç
Sahibu'l hayrın duasını sû gibi ezberle de / İşte su işte sebil
ister vüzu al ister iç
Vehbiyâ tarihin irşab et ataş-i ümmete / Gel Sebil Valide
Sultan'dan ab-ı Kevser iç
(Barışta, 1995: 13-17; Tanışık, 1943: 73-75).

4. ÇEŞMENİN MİMARİ ÖZELLİKLERİ

Kütle biçimlenişine bakıldığında çeşmenin asimetric çokgen bir blok olarak tasarlandığı görülür. Bu biçimleniş ile genellikle kare ya da dikdörtgen bir plan düzlemi üzerinde yükselen prizmatik net bir kütle yerine, farklı bir geometrik biçim denenmiştir (bkz. F.3). Çeşme ve sebilin bir arada bulunduğu bu tasarım iki işlevin ayrı ya da yan yana konumlandığı örneklerden farklılaşmaktadır (Barışta, 1995: 76-79). Çeşmenin ön cephesini oluşturan mimarisi dışa doğru uzanan daire yayına yerleştirilen sebil ve ışık-gölge etkisini güçlendiren geniş saçakla tanımlanır. Yapının saçağı ve çatısı kütle biçimlenişinde mimari niteliği arttırmaktadır.

Plan Düzeni: Plan şemasının kütle biçimlenişinde olduğu gibi dört yüzü birbirine eşit çeşmelerden farklı olarak asimetric bir şemaya sahip oluşu Saliha Sultan Çeşmesi'nin mimari niteliğini zenginleştirmektedir. Planda ana duvarın dışına taşan çeşmeler, çeşmelerin yalakları ve sebilin dairesel çıkması, saçak izi ile bütünleşerek planın asimetric kurgusunu güçlendirmektedir. Su haznesi, çeşmeler ve sebilin arkasında yer almaktadır. Diğer cephelerde planda ayrı ayrı dışa taşan yalak ya da hazne yoktur. Tüm cepheler boyunca devam eden 30 cm genişliğindeki su kanalı bu işlevi üstlenmiştir. Çeşmenin beden duvarları izini takip eden geniş saçağı plandaki izdüşümüyle asimetric plan düzeninin devamıdır.

Cephe Düzeni: Cephe düzeninde, kuzeydoğu yönünde oluşan üçgenlere çeşmeler, dışarı doğru kavilenen yay üzerinde ise sebil yerleşmiştir. Bu cephe, tasarım niteliğinin yüksek oluşu nedeniyle bir ön cephe niteliği taşımaktadır.



Fotoğraf 3. Asimetrik kütle biçimlenişi, parapet duvarı ve özgün zemin kotu (2013).



Fotoğraf 4. Ön cephe ve yan cephe mimari biçimlenişi (2013)



Fotoğraf 5. Sebül giriş kapısı ve metal şebekeleri (2013)



Fotoğraf 6. Bezeme detayı, perspektif sehpa ve çiçek motifleri, bronz aynataşı kabarası (2013)

Diğer cepheler daha sade bir biçimlenişe sahiptir (bkz. F.4). Yapının güneybatı cephesinde üç, kuzeybatı cephesinde iki, güneydoğu cephesinde üç aynataşı bulunmaktadır. Barışta, ilk kez bir meydan çeşmesinde arka ve yan cephelerde küçük boyutlu, aynı tekneye dökülen, musluk lüleleri olan ayna taşlarının yoğun olarak kullanıldığını vurgulamaktadır (Barışta, 1995: 91).

Sebül bölümü, yanlarda mukarnas başlıklı sütunlarla çevrili dört pencereden oluşur. Güneybatı cephesinde bir havalandırma penceresi vardır. Diğer pencereler kapalıdır. Sebülün dairesel biçimlenişine cephede güçlü bir yatay-düşey etki kazandırılmıştır. Cephe yatayda kaide, kapı ve pencere açıklıkları, alınlık ve mukarnaslı bir bordürle sonlanan

üç parçaya bölünmüştür. Bu bölüntüler sütun ve plastr olarak tanımlanabilecek düşey pahlarla tüm cephe boyunca düşeyde de bölünmüştür. Pencere ve kapı açıklıklarının metal şebekeleri bitkisel desenlidir (bkz. F.5).

Diğer cepheler ön cephenin etkisini arttıracak biçimde dikdörtgen düz mermer plakalarla kaplanmıştır. Ön cephenin iki yan cepheye bağlantısında sütunceler kullanılmıştır. Mukarnaslı bordürün devamı cephede sürekliliği sağlayan bir elemandır. Çeşmenin üstünü örten çatı kurşunla kaplanmıştır. Su hazinesi üzerinde kasnaklı bir ana kubbe yükselir. Etrafında yüksek kasnaklı sekiz süs kulesi bulunmaktadır. Sebülün kütlesi, üzerinde yükselen gövdesi dilimli, kubbe ile örtülü kule ile vurgulanmıştır.

Bezeme Programı:

Bezeme programı, plan ve cephe düzeninde olduğu gibi meydan çeşmelerinin yapımının başladığı Lale Devri'nin bezeme özelliklerini yansıtmaktadır. 18. Yüzyılda çeşme cephelerinde yontma taş yerine mermer plakaların kullanıldığı görülmektedir. Bu dönemde sıklıkla rastlanan çiçek ve meyve motifleri perspektif etkisinde şekillenen sehpa ve vazolarla kullanılmıştır. Vazolara yerleştirilmiş meyve ağaçları ise çeşmeye özgü bir bezeme öğesidir (bkz. F.6)

Yapım Sistemi Ve Malzeme: Çeşme, yığma kagir sistemde inşa edilmiştir. Duvarların dış cepheleri mermer kaplıdır. Çatı örtüsü ve saçak ise 1953 yılı onarımında be-



Fotoğraf 7. Metal festonlar, şacak altındaki kalemişi bezeme ve mukarnash şacak silmesi (2013)



Gravür 1. Bartlett'in 1838 tarihli gravüründe Azapkapı

tonarme olarak yapılmıştır. Özgün çatı sistemi ise ahşap strüktürdedir. Su haznesi 1953 yılı onarımında eklendiği düşünülen metal gergilerle desteklenmiş aynalı tonozla örtülmüştür. İç mekânda duvarlar sıvalıdır. Sebilin içinde döşeme kaplaması günümüzde şaptır. Ön cephe haricindeki cephelerde Marmara mermeri plakalar kullanılmıştır. Bezemeli plakaların derzlerinin inceliği özenli işçiliğin göstergesidir. Çeşmelerin aynataşı kabarmaları bronzdandır. Çatı saçağında metal festonlar vardır. Şacak altı sıva ile kaplı olup, üzeri kalemişi bezemelidir (bkz.F.7).

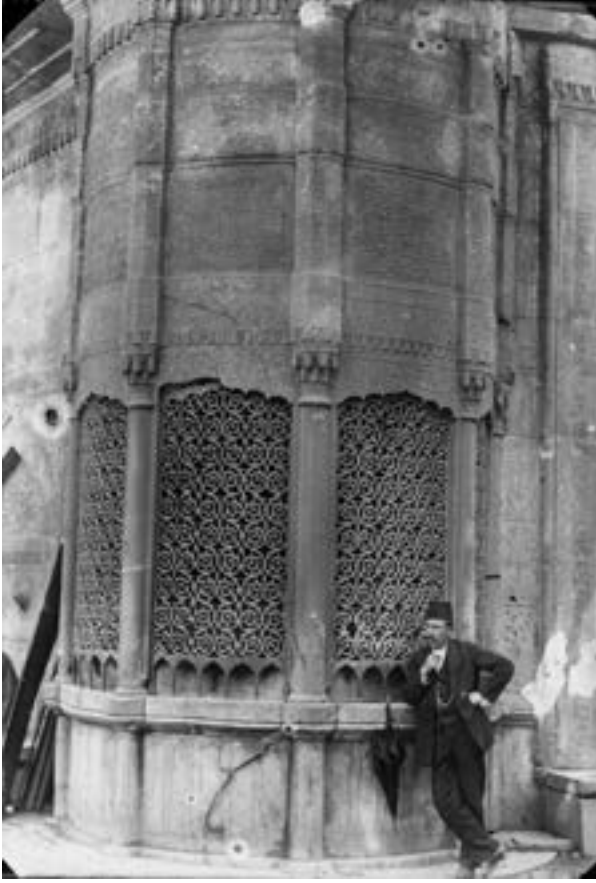
5. ÇEŞMENİN TARİHSEL SÜREÇTE GEÇİRDİĞİ DEĞİŞİKLİK VE ONARIMLAR

Bartlett'in 1838 ve Flandin'in 1858 tarihli gravürleri, çeşmenin inşa tarihinden 100 yıl kadar sonrasına ait, bili-

nen ilk görsel belgelerdir. Bu gravürlerde çeşmenin mimarisi ve etrafındaki ahşap konut dokusu açıkça görülmektedir (bkz.G.1).

İstanbul'da fotoğrafın çekilmeye başlandığı ilk yıllardan itibaren kentin önemli meydan çeşmelerinden biri olan Saliha Sultan Çeşmesi'nin de birçok fotoğrafı çekilmiştir. Bu fotoğraflar 19. yüzyılın ortalarından günümüze dek tarihsel süreçte yapının ne gibi değişiklikler geçirdiği konusunda somut bilgi veren tarihi belgelerdir. 1840-1851 yılları arasında İstanbul'da bulunan James Robertson'ın çektiği fotoğraf, çeşmenin en erken tarihli fotoğrafıdır (Öztunçay, 1992: 82-83). Bu fotoğraftan çeşmenin taşlarının eskimiş ve tahrip olmuş olduğu anlaşılmaktadır. 20. yüzyıl başlarına ait olduğu düşünülen iki fotoğrafta ise sebilin parapet duvarında ve pencere kemerleri üzerinde kırık mermer parçaları görülmektedir. Kubbeler henüz sağlamdır (bkz. F.8).

Sébah-Joailer tarafından çekilmiş ve 20. yüzyıl başlarına ait olduğu düşünülen bir diğer fotoğrafta ise çatı ve ana kubbe ile çevresindeki süs kulelerinin tahrip olduğu izlenir (bkz. F.9). 1930-1940 yılları arasında çekilmiş, İstanbul Arkeoloji Müzesi Encümen Arşivi ile Alman Arkeoloji Enstitüsü Fotoğraf Arşivi'nde bulunan, ayrıca 1934 yılında Arkitekt Dergisi'nde yayınlanan çeşmeye ait fotoğraflardan, çeşmenin uzun süre bakımsız kalması nedeniyle oldukça tahrip olduğu görülmektedir. Bu görsel belgelerden çevredeki ahşap evlerin ve Sıbyan Mektebi'nin henüz yıkılmadığı, ancak, çeşmenin üst örtüsünün tamamen yok olduğu, su



Fotoğraf 8. 20. Yüzyıl başlarında sebیل bölümünün görünümü (İrcica Fotoğraf Arşivi, Hidayet Y. Nuhoğlu koleksiyonu)



Fotoğraf 9. Çeşmenin 20. yüzyıl başındaki tahrip olmuş üst örtüsünün görünümü (Alman Arkeoloji Enstitüsü Fotoğraf)



Fotoğraf 10. Çeşme'nin yok olmuş üst örtüsü ve çevresindeki ahşap konut dokusu (Arkitekt, 1934, sayı: 44).

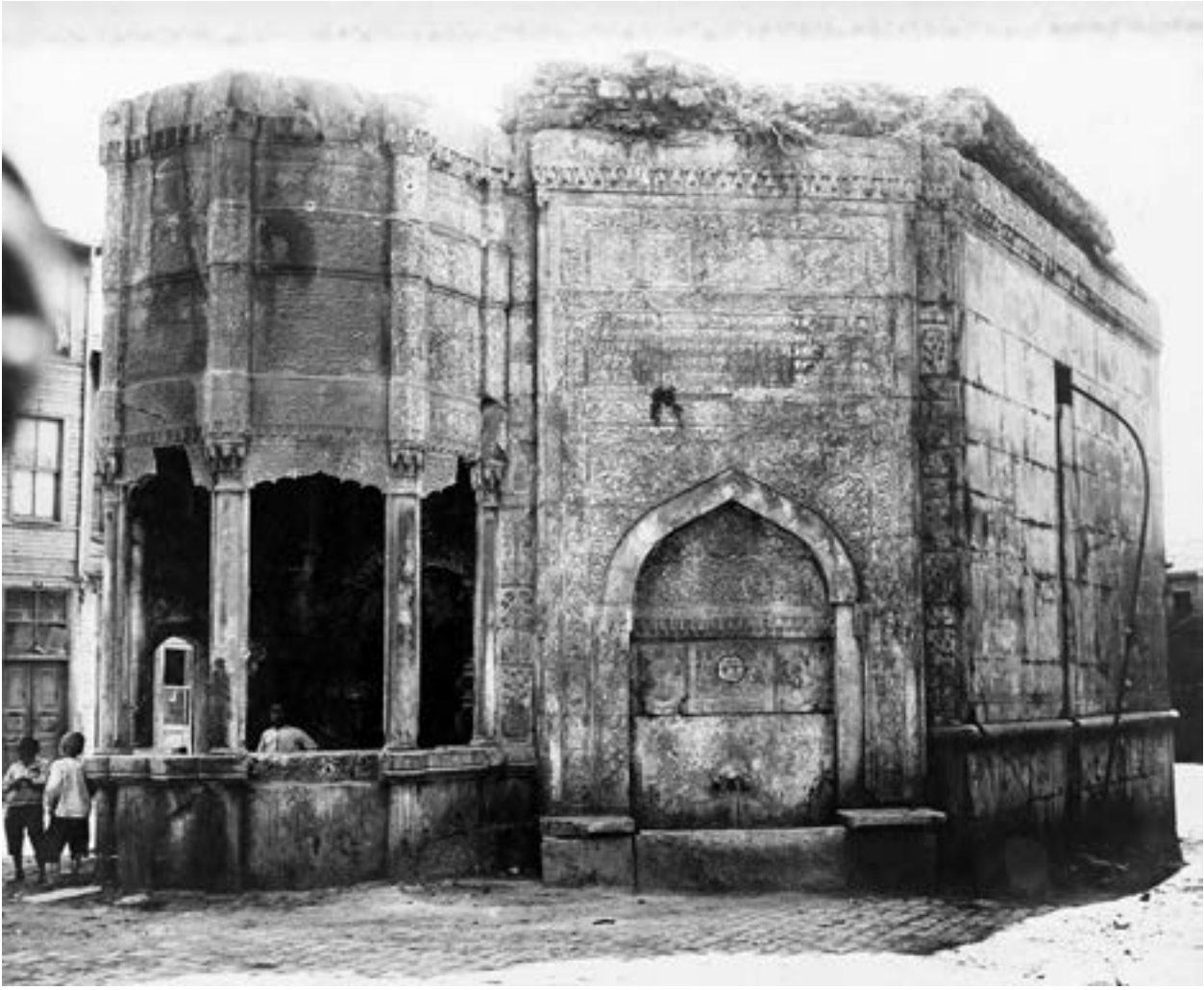
haznesi tonozunun açığa çıktığı ve üstünün bitkilerle kaplandığı anlaşılır. Saçak olmadığından mermer cephe kaplamalarında önemli hasarlar ve kirlenmeler meydana gelmiştir. Doğu çeşmesinin yalağı kırılmış, sol taşı kaybolmuş ve kaidesi parçalanmıştır. Kuzey çeşmesinin yalağı mevcuttur;



Fotoğraf 11. Çeşme'nin yok olmuş üst örtüsü ve sökülmüş şebekelerinin görünümü (Alman Arkeoloji Enstitüsü Fotoğraf Arşivi, 1900 yılı)

sol taşında büyük bir kırık dışında önemli bir hasar yoktur. Musluklar ve bronz kabaları, metal şebekeler ve kapı ise mevcut değildir. Parke taş kaplama nedeniyle zemin sebیل girişine kadar yükselmiş ve sebیلin oturduğu bir basamaklı kaide kaybolmuştur (bkz. F.10-12). İstanbul Arkeoloji Müzesi Encümen Arşivi'nde bulunan fotoğrafların bir bölümü de 1953 yılında yapılan restorasyona aittir.

20. yüzyıl başlarında oldukça harap haldeki çeşmenin onarımı öngörülmüştür. 1910 yılında yapının etrafı tahta perdelerle çevrilmiş fakat I. Dünya Savaşı'nın çıkmasıyla onarım başlatılamamıştır. Kaynaklardan yapının ilk onarım



Fotoğraf 12. Çeşme'nin yok olmuş üst örtüsü ve sökülmüş şebekelerinin görünümü (Alman Arkeoloji Enstitüsü Fotoğraf Arşivi, 1900'lerin başı)

projesinin mimar Kemal Altan tarafından 1935-1940 yılları arasında hazırlandığı anlaşılmaktadır (Barışta, 1995: 24-25). 1945-1951 yılları arasına ait görsel belgelerden öngörülen onarımların yapılmadığı, yapıyı korumak amacıyla sebil ile haznenin üstünün iki ayrı kademede konumlandırılmış ve farklı eğimlerle çözümlenmiş çatılar ile kapatıldığı görülmektedir (Mamboury, 1953: 91; Eyice, 1981-1982: 875,876).

Çeşme ilk olarak 1952 yılında Y. Mimar Ali Saim Ülgen tarafından hazırlanan projesine göre 1953 yılında geniş kapsamlı olarak onarılmıştır (Çeçen, Nirven ve Ünver, 1954: s.no. yok). Restorasyon sonrasında İstanbul Belediyesi Sular İdaresi Müdürlüğü tarafından "Azapkapı Çeşmesi" adında monografik bir kitapçık çıkartılmıştır. Çeşmenin genel görünümü ve bezemeleri çok nitelikli fotoğraflar ve röle ve çizimleriyle belgelenmiş olmakla beraber restorasyonu hakkında ayrıntılı bilgeye yer verilmemiştir. Dönem öncesi resimler incelenerek yapılan uygulamalar değerlendirildiğinde, zemindeki muhdes kaplamanın kaldırılarak özgün durumuna getirildiği, mermerle kaplandığı ve bir çevre duvarı inşa edildiği görülür. Doğu çeşmesinin önündeki eksik yalak tamamlanmış, çeşmelerin ayna taşına özgünden farklı bronz bir kabara takılmıştır. Mermer kaplamalar temizlen-

miş, onarılamayacak durumda olanlar değiştirilmiştir.

1953 yılındaki restorasyon uygulamasında İtalyan mimar Montani Efendi'nin 1873 tarihli Viyana Evrensel Sergisi için hazırladığı Saliha Sultan Çeşmesi çiziminden tarihsel belge olarak yararlanılmıştır. Montani Efendi'nin rölevesinde çeşmenin üstünü örten çatının saçağı yukarı kalkık olarak çizilmiştir. Ancak uygulamada 1840-1851 yılları arasında çekilmiş Robertson fotoğrafı ile 1858-1899 yılları arasında çekilmiş olan Abdullah Frères fotoğraflarına uygun olarak çeşmenin üstüne betonarme ve yatay saçaklı bir çatı yapılmış, saçak altı sıva üstüne kalem işi motiflerle bezenmiştir.

Yine röle ve ile aynı tarihlere rastlayan Abdullah Frères fotoğrafında Montani Efendi çiziminden farklı olarak, sebil üstündeki kule ve kubbenin dilimli olmadığı açık bir şekilde görülmektedir. Kubbenin kasnağı ise altıgen gövdelidir. Ancak 1953 yılında yapılan uygulamada sebilin kubbesi dilimli gövdeli olarak yapılmıştır. Kasnaklarda çokgen ve dilimli gövde farkı yoktur. Montani Efendi'nin gravür sanatçılarının benzer bir yaklaşımla yapının estetik değerini arttırmak amacıyla çizimlere kendi yorumunu kattığı düşünülmektedir. Uygulamada sebil kubbesinin etek kotu diğerlerinden aşağıdadır. Alın kornişini olarak motifli kurşun

yakalar takılmıştır. Sebil içindeki çeşmenin ayna taşına da bir onarım kitabesi yerleştirilmiştir. (Barışta, 1995: 21).

1953 yılında yapılan tüm bu müdahaleleri gösteren herhangi bir belge olmamakla birlikte Gayrimenkul Eski Eserler ve Anıtlar Yüksek Kurulu'nun 15.07.1955 tarih ve 38 sayılı kararından, yapının restorasyon projesinin 07.07.1952 tarih ve 89 sayılı karar gereğince onaylandığı, ancak uygulama sırasında bazı uygunsuzluklar yapıldığı anlaşılmaktadır. Söz konusu kararda;

- “..... Cephelerdeki mermer kaplamaların değiştirilmesi işinde kötü işçiliğe bağlı olarak yamaların hatalı yapıldığı, özellikle kitabelerde kabartma çerçevelerin mulürlerinden ekleneceği yerde ortalarından kesilerek parçaları olarak kaplama tamirleri yapıldığı,
- Yan ve arka cephelerdeki üçlü ve dörtilü abdest musluklarının ayna taşlarından bozuk olanlar, özgün su tesisatı gözetilmeden düz plakalarla kapatılmış ve bu nedenle cephe düzenlerinin bozulmuş bulunduğu,
- Sebilin iki tarafındaki çeşmelerin ayna kemerlerinin ortasındaki siyah renkli külçelerin yerine gayet çirkin kabara lar eklendiği,
- Ahşap kapı kanadının devir örneklerine uygun olmadığı,
- Çeşme haznesinin üstünü örten çatı kubbelerinin çevresindeki süs ağızlık kulelerinin lale üslubunda köşeli olması gerektiği halde yeniden inşasında dairevi planda inşa ettirilmiş olduğu, bu kubbe ve köşe kulelerinin de emsallerine nazaran ölçülü ve muvazeneli sayılamayacağı,
- Abidenin saçağı, saçak çerçevesi ve kabartma süslemeli olan ahşap tavanı yerine, beton üzerine ahşap taklidi süslemelerin katiyen muvaffak olmayıp hatta zevksizlik yarattığı, bu şekil restorasyon esaslarına uygun bulunmadığı,
- Arka cephe kaplama mermerlerinin noksan parçaları kaba suret çimento ile doldurulmuş olduğu,.....” belirtilmiştir.

1996 yılında Habitat II organizasyonu için konferans bölgesinde yer alan yapıların bakım ve onarımı gündeme geldiğinde Saliha Sultan Çeşmesi hızlı ve yüzeysel bir bakımdan geçerek cepheleri temizlenmiştir. 2000 yılına gelindiğinde Beyoğlu Belediye Başkanlığı Çevre Müdürlüğü -basit onarım kapsamında kalacak şekilde çeşmenin onarımını üstlenmek amacıyla- T.C. Başbakanlık Vakıflar Genel Müdürlüğü, Vakıflar İstanbul Bölge Müdürlüğü'ne başvurmuştur. T.C. Kültür Bakanlığı İstanbul I Numaralı Kültür ve Tabiat Varlıklarını Koruma Kurulu tarafından 24.05.2000 tarih ve 11839 sayılı kararda: “.... çeşmenin cephe temizliğinin İstanbul Restorasyon ve Konservasyon Merkez Laboratuvarı Müdürlüğünden alınacak rapor doğrultusunda yapılabileceğine, su birikmesini önleyecek drenaj çalışmasının ise yakın çevre düzenleme projesi ile birlikte kurulumuza getirilmesinden sonra değerlendirileceğine karar verildi...” yazmaktadır.

T.C. İstanbul Büyükşehir Belediyesi İstanbul Su ve Kanalizasyon İdaresi Genel Müdürlüğü ile Y.T.Ü. Rektörlüğü Döner Sermaye İşletmesi arasında 17.08.2000 tarihinde imzalanan protokole istinaden Y.T.Ü. Mimarlık Fakültesi Restorasyon Anabilim Dalı öğretim üyelerinin oluşturdu-

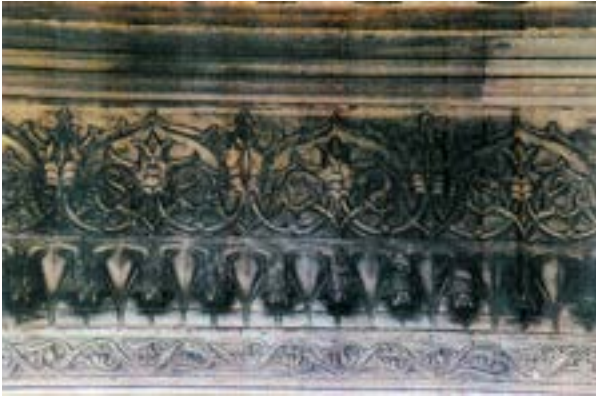
ğu proje grubu tarafından hazırlanan çeşmeye ait rölöve, restitüsyon ve restorasyon projeleri 2001 yılında ilgili kuruma kuruluna iletilmiştir. T.C. Kültür Bakanlığı İstanbul I Numaralı Kültür ve Tabiat Varlıklarını Koruma Kurulu'nun 19.06.2002 tarih ve 14076 sayılı karar yazısında: “Azapkapı Saliha Sultan Çeşmesi'ne ait çevre düzenlemesi hariç rölöve, restitüsyon, restorasyon projelerinin uygun olduğuna, kendi yerinde İstanbul Restorasyon ve Konservasyon Merkez Laboratuvarı Müdürlüğü'nden alınacak rapor doğrultusunda İstanbul Vakıflar Bölge Müdürlüğü denetiminde onaylı restorasyon projesine göre uygulama yapılabileceğine, çevre düzenlemesinin Perşembe Pazarı Kentsel Tasarım Projesi bütünlüğünde ele alınarak hazırlanmasına, açmalara bağlı kısımlarda açmalar sonucu ortaya çıkacak rölöve ve fotoğrafların kurula getirilerek karar alındıktan sonra uygulama yapılabileceğine karar verildi.” ifadesine yer verilmiştir.

6. ÇEŞMENİN 2005 YILI ONARIMININ DEĞERLENDİRİLMESİ

1953 yılındaki restorasyonundan 2005 yılındaki son onarımına kadar geçen süreçte çeşmede belirlenemeyen tarihlere hangi kararlara dayandırıldığı saptanamayan bazı müdahaleler yapılmıştır. Yan ve arka cephelerdeki bazı kaplama taşları ve abdest muslukları ile ayna taşlarının adet ve yerleşim düzenleri değiştirilmiştir. Sebil ve su haznesi arasındaki duvarda bir geçit açılmış ve özgün çeşme aynasına yerleştirilen onarım kitabesi kaldırılmıştır. Azapkapı Saliha Sultan Çeşmesi Vakıflar Genel Müdürlüğü tarafından 2005 yılında “Kuveyt Türk” Katılım Bankası A.Ş.'nin sponsorluğunda onarılmıştır. Y.T.Ü. Mimarlık Fakültesi Restorasyon Anabilim Dalı proje grubu tarafından hazırlanan koruma ve restorasyon projesi raporunda çeşmenin koruma sorunları belirtilmiş ve onarım için gereken yerlerde temizlik (yerine göre su, kimyasal ve mekanik yöntemlerle), sağlamaştırma, bütünleme-plastik onarım ve yenileme yöntemleri önerilmiştir. Çeşme yapısında strüktürel açıdan herhangi bir sorun gözlenmemiş, taşıyıcı duvarlarda, sıvalarda ya da kaplamalarda önemli boyutlarda ve yapısal nitelikte çatlak tespit edilmemiştir. Çeşmedeki bozulmalar ağırlıklı olarak cephelere aittir. Bu bölümde çeşmenin cephelerinde görülen kuruma sorunları: a) mermer kaplamalar, b) metal elemanlar, c) ahşap elemanlar, d) saçak altı bezemeleri başlıkları altında; sebil ve su haznesi ise ayrı bir başlık altında incelenmiş ve restorasyon projesi raporundaki öneriler doğrultusunda 2005 yılı onarımında hangi müdahalelerin yapıldığına ve çeşmenin günümüzdeki durumuna değinilmiştir.

a) Mermer kaplamalar

Restorasyon öncesinde çeşmenin mermer kaplı tüm cephe yüzeylerinde gözlenen temel sorun çeşitli derecelerdeki kirlilik olmuştur. Bunun dışında malzeme kaybı, çeşitli



Fotoğraf 13. Şaçak altındaki bezemelerde kirlilik (2001)



Fotoğraf 15. Güneybatı cephesi (2013)

çatlaklar ve kötü onarımlar da cephelerde belirlenen diğer sorunlar arasındadır.

Kararma ve Sararma: Tüm cephelerde görülen kararmanın özellikle doğu çeşmesinin bezemeli kemer ve musluk aynaları ile yine çiçek bezemeli yüzeylerinde oldukça yoğun olduğu gözlenmiştir. Aynı sorun sebil cephesinde özellikle parapet yüzeylerinde, giriş kapısı üzerindeki kaplamalar ve bezemelerde de tespit edilmiştir (bkz. F.13).

Yapının 1996 yılındaki onarımında kullanılan kimyasal malzemelerdeki asit veya bazlar, atmosferik olaylar, güneş ve metal etkileri çeşmenin tüm cephelerinde sararmaya neden olmuştur. Güneydoğu, doğu ve sebil cephelerinde görülen sararmanın özellikle güneydoğu cephesinde abdest musluklarının ayna taşlarında yoğunlaştığı belirlenmiştir. Sebül kısmında sararma özellikle metal şebekelerin altındaki parapette ve bazı yerlerde kahverengiye dönüşmüştür.

Restorasyon projesinde yapının estetik değerini oluşturan kabartma bezemeler ile diğer kaplama taşlarının zarar görmemesi için mekanik temizleme yöntemlerinden kesinlikle kaçınılması gerekliliği vurgulanmış ve cephelerin atomize su ile yıkanması önerilmiştir. 2005 yılı onarımında çeşme cephelerinde en çok görülen ve kabuk aşamasına henüz gelmemiş olan kararmalar atomize su ile giderilmiş, suyun kırık ve çatlaklardan girmemesi için gerekli önlemler alınmıştır. Yıkama ile temizlenmeyen kirler için ise AB57 adlı kimyasal kullanılmıştır. Bu müdahalelere rağmen yoğun kahverengi kirlerin tamamen yok olmadığı gözlenmiştir (bkz. F.14).



Fotoğraf 14. Şebeke parapeti altındaki kararma ve renk değişimi (2013)

Pas Lekeleri: Pas lekesi, çeşmelerdeki metal bardağın zincirle tutturulduğu metal kancaların etrafında ve kuzeybatı cephesinin sağ tarafında, balıksırtı silmenin altındaki iki çivinin etrafında görülmekteydi. Onarımda mermer üzerindeki pas lekeleri sodyum hidrosülfid çözeltisi ile çıkarılmıştır. Uygulamadan önce taş ıslatılmış, uygulamadan sonra da yıkanmıştır.

Kırmızı Yağlıboya Yazı: Kuzeybatı cephesinde büyük bir alanı kaplayan kırmızı boya ile yazılmış ve şapla kapatılmaya çalışılmış yazı ile siyah boya kalıntıları, metilen klorür türü boya çıkarıcı lapalarla çıkarılmıştır.

Aşınma: Mermer yüzeylerin mat, pürüzlü, dalgalı bir görünüm alması ve kimi yerlerdeki bezeme kayıplarının nedenleri malzemenin ocak özelliği, iklimsel koşullar ve daha önceki müdahalelerdir. Aşınmanın özellikle çeşmenin kuzeybatı yönündeki kaplamaların tümüne yayıldığı tespit edilmiştir. Güneybatı/arka cephesinde, restorasyonda değiştirilenler dışındaki tüm kaplama taşlarında ve sütun başlıklarındaki mukarnas uçlarında aşınma ve parça kaybı gözlenen bozulmalardandır.

Restorasyon projesi raporunda aşınmış bölgelerin daha fazla zarar görmemesi için mekanik temizlikten kaçınılması önerilmiş ve aşınmaların kir tutacak yüzey oluşturmak dışında olumsuz bir etki yaratmadığı vurgulanmıştır. Bu nedenle aşınmış kaplama taşları restorasyonda değiştirilmiştir (bkz. F.15).

Çatlaklar: Yapının mermer kaplamalarında yüzeysel ya da derin çeşitli çatlaklar tespit edilmiş ve bunlardan bir kısmının daha önceki bakım onarım çalışmaları sırasında çimento harç ile kapatılmaya çalışıldığı görülmüştür. Sebül cephesinde fazla çatlak bulunmamakla beraber, kuzey çeşmesinin kemer ayakları kesimindeki bezemeli kaplamalarda ve kemerin iç yüzünde uzun çatlaklar olduğu gözlenmiştir.

Restorasyon projesi raporunda, kopmuş olan yapı malzemelerini donatılı veya donatısız olarak tutturmak için yapıştırıcı, büyük çatlak ve boşlukları için de dolgu maddeleri kullanmak gerektiği belirtilmiştir. Çatlak dolgusunda genellikle bağlayıcı ile tepkimeye girmeyen bir malzemenin



Fotoğraf 16-17. Güneydoğu cephesinde çatlak, parça kopmaları
Restorasyon öncesi (2001) ve sonrası (2013)



Fotoğraf 20. Çeşme musluklarının altındaki kanal (2013)

her çatlak için ayrıca hazırlanması ve onarılamayacak ölçüde tahrip olmuş, özelliğini kaybetmiş taşlar için değişim önerilmiştir. 2005 yılı onarımında derin çatlaklar, elverişli dolgu maddeleri ile kapatılmış, dış yüzlerdeki küçük parçalar akrilik reçinelerle yapıştırılmıştır (bkz. F.16-17).

Kırılma ve Kopmalar: Çeşmedeki bezemeli yüzeylerin kabartmalarında, musluk aynalarında ve kuzeybatı cephesinin sağındaki mukarnas sırasında yoğun parça kopması ve kırılmalar görülmüştür. Kaplamada gözlenen en önemli kırılma ise doğu çeşmesinin yan cephe ile birleştiği köşedeki kum saatinin üst kısmındaki hasarlardır.

Restorasyon raporunda kırılıp eksilen yerler için uygun bir harçla "plastik onarım"/tamamlama önerilmiştir. Musluk aynalarındaki gibi küçük kırıklar, olduğu gibi bırakılmış (bkz. F.18-19), doğu çeşmesinin kum saatindeki hasarlı bölge ise aslına uygun yapılan bir parça ile tamamlanmıştır.

Yüzeyden Tabaka Dökülmesi: Güneydoğu ve güneybatı cephelerinde aynataşlarının yanındaki mermerlerde, kuzeybatı cephesinde ise alt bölgelerin yanısıra balıksırtı yatay silmenin üst kısımlarında dökülmeler belirlenmiştir. Restorasyon raporunda tabaka dökülmesinin görüldüğü mermerlerin değiştirilmesi yerine kireç esaslı bir dolgu harçla tamamlanarak, plastik onarım yapılması önerilmiştir. Kullanılan harçların gözeneklilik, su emme kapasitesi, mekanik direnç, genleşme katsayısı, ışığa karşı duyarlılık ve doğal görünüm açısından mevcut kaplamanın özelliklerine yakın özellikler taşımasına dikkat edilmiştir.



Fotoğraf 18-19. Abdest muslukları
Restorasyon öncesi (2001) ve sonrası (2013)

Yosunlaşma: Yosunlaşma zemine yakın kısımlar ile kuzeybatı, güneybatı, güneydoğu cephelerinin musluk suyunu toplayan oluk ile çevresinde oluşmuştur. Drenajın yetersizliğinden dolayı tahliye edilemeyen ve kuruyana kadar zemine kalan yağmur suları cephelerin alt kısımlarında ve özgün olmayan dış döşemede yosunlaşmaya neden olmuştur. Restorasyonda, suların hızla tahliyesi için raporda önerilen drenaj sistemi yapılmamış sadece çeşme musluklarının altındaki kanallarda bakım yapılmış (tahliye deliklerinin kontrolü) ve su birikiminin önlenmesine çalışılmıştır (bkz. F.20).

Onarımlar Sırasında Yapılmış Dolgular: Çeşmede çeşitli dönemlerde yapılan onarımlarda çoğunlukla kireç harcı kullanılmıştır. Ancak güneydoğu, güneybatı cepheleri ile çeşmelerin musluk deliklerine çimento harcı ile de müdahaleler yapılmıştır. 2005 yılı onarımında mermer kaplamadaki olumsuz görsel etkinin giderilmesi, hem de zamanla oluşturabilecekleri zararları önlemek için restorasyon projesinde önerildiği üzere çimento harçlar yüzeyden alınarak kireç esaslı bir harçla değiştirilmiştir.

b) Metal elemanlar

Çeşmenin sebil bölümündeki 1953 onarımı sonrası yenilenen tunç şebekelerinde, sonradan takılan demir doğramalarda, çatıdaki feston ve kurşun kaplamalarda çeşitli koruma sorunları tespit edilmiş ve bunların giderilmesine çalışılmıştır.

Tunç Şebekeler: Yapının sebil pencerelerindeki üzerine koruyucu madde sürülmüş tunç şebekelerde kirlilik, kırılma ve kopma gibi önemli sorunlar gözlenmiştir. Şebekeler doğru bir şekilde temizlenmeden üzerine koruyucu sürüldüğünden siyah birikintiler sabitlenmiştir. Koruyucu tabakanın varlığı nedeniyle şebekeler yalnızca su ile yıkanarak temizlenmiştir. Sarmal motifli kısımların uç bölgelerindeki kırıklar için de bütünleme yapılmıştır.

Demir Doğramalar: Restorasyon projesi raporunda sebil pencerelerine muhtemelen 1953 yılı restorasyonunda takılan demir doğramaların sökülmesi, yerine alt ve üst kayıtlardan havalandırılmalı çift camlı paslanmaz çelik doğ-



Fotoğraf 21-22. Sebil kapısı ve üzerindeki bezemeler Restorasyon öncesi (2001) ve sonrası (2013)



Fotoğraf 23-24. Saçakaltındaki kalemişi bezemeler Restorasyon öncesi (2001) ve sonrası (2013)

rama takılması önerilmiştir. Ancak 2005 yılı onarımında ahşap doğrama tercih edilmiştir.

Festonlar: 1953 yılı onarımında yapılan kurşun kaplamalı çatının saçakları ile kubbe eteklerine yerleştirilen yuvarlak delikli kurşun festonlarda eksikler, saçak ucundaki parçalarda eğilmeler görülmüştür. Restorasyon raporunda eksilen parçaların aynı motif ve malzeme ile tamamlanması, eğilen ünitelerin düzeltilmesi öngörülmüştür. Ancak 2005 yılındaki restorasyonda mevcut festonlar korunmayarak hepsi yenilenmiştir.

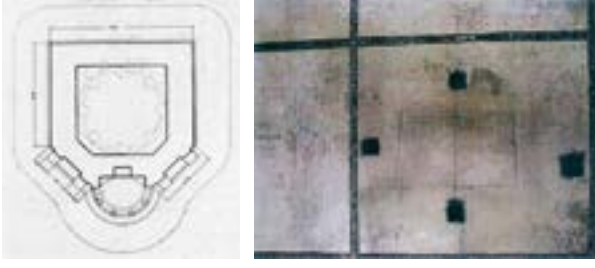
Kurşun Kaplamalar: 1953 yılı restorasyonunda yapılan çatı ve kubbelerin kurşun kaplamalarının küçük bazı sorunlar dışında iyi durumda olduğu tespit edilmiş ve temizlenme öngörülmüştür. Kurşun kaplama binilerinin çeşitli

yerlerindeki açılma sorunu için, kaplama binisinin elden geçirilmesi, yerinden kayan levhaların tekrar dikkatlice tesbit edilmesi önerilmiştir. Ancak 2005 yılı onarımında bütün kurşun levhalar değiştirilmiştir.

Musluklar: Çeşmenin yapıldığı dönemde takılan özgün metal muslukları günümüze ulaşamamıştır. 2005 yılı onarımında takılan ve tarihi çeşmelerden esinlenerek üretilen pirinç muslukları ise çalındığından günümüzde mevcut değildir.

c) Ahşap elemanlar

Çeşmenin cephelerinde ahşap malzemenin kullanıldığı tek yer sebilin giriş kapısıdır. Ancak bu ahşap kapı çeşmenin inşa edildiği dönemden kalan özgün bir eleman değil,



Çizim 1. 1934'te yayınlanan çeşme planı (Kemalettin, 1934: 210)
F.25 Su haznesindeki tonoz aynası ve demir gergiler (2001)

muhtemelen 1953 restorasyonunda menteşelerle söveye takılmış tablalı bir kapıdır. Restorasyon projesi raporunda kapı boşluğunu oluşturan sövelerin gerisine hiç ara kaydı olmayan, koyu füme renkli, mat kırılmaz camdan bir kanat takılması önerilmiştir. Ancak 2005 yılı onarımında sebil girişine yine ahşap doğramalı ve tablalı bir kapı takılmıştır (bkz. F.21-22).

d) Saçak altı bezemeleri

Çeşmenin saçak ve kubbeleri 1953 yılı restorasyonunda betonarme olarak yeniden yapılmış ve eldeki belgeler dayanarak, saçak altında sıva üzerine kalemî süslemeler işlenmiştir. Restorasyon projesi raporunun yazıldığı 2001 yılında saçığın altında, yapı cephesine dik doğrultuda ve saçak ucuna kadar uzayan çatlaklar fark edilmiştir. Saçağın sıvalı yüzeylerinde, su alma nedeniyle tuzlanma ve sıva dökülmeleri oluşmuştur. Saçağın uçlarına yakın bölgelerindeki kararma nedeniyle kalemîleri tamamen silinmiş, kimi yerlerde ise silikleşmiştir. Ayrıca yoğun biçimde renk solması gözlenmiştir.

Restorasyon projesinde rasपालanan yerlerin kapatılması, kalan yüzeylerin sıva ve bezemelerinin temizlenmesi, çok solmuş veya eksilmiş motiflerin tamamlanması önerilmiştir. Kalemîlerinin restore edilmesi sırasında kullanılacak boyanın su etkilerine dayanıklı bir dış cephe boyası olması gerekliliği üzerinde durulmuştur.

2005 yılı onarımında saçaktaki çatlakların yapısal olmadığı belirlendikten sonra kalemîleri plastik esaslı bir boya ile küçük bir bölümü özgün hali ile bırakılarak tamamen yenilenmiştir. Kalemîlerinin üzerine herhangi bir koruyucu tabaka sürülmemiştir (bkz. F.23-24).

Sebil ve Su Haznesi

2001 yılında yapılan incelemede yapı içinde ve yalıklarda ateş yakıldığı, tunç şebekelerde motif uçlarının kırıldığı, mermer kaplama üzerine sivri uçlu aletlerle yazılar kazındığı tespit edilmiştir. Kapı kilidinin bulunmadığı süreçte, yapının sebil kısmı ve yalıkları evsizler tarafından barınak amacıyla kullanılmıştır. Sebilin pencere camları kırık olduğundan iç mekân kirlenmiş, yapı içine çöpler atılmış ve kemirgen hayvanlar girmiştir.



Fotoğraf 26-27. Sebil tavanındaki gergi demirleri
Restorasyon öncesi (2001) ve sonrası (2013)

Yapının 1934 yılında yayınlanan planında sebil ve su haznesi arasında herhangi bir bağlantı olmadığı görülmektedir (bkz. Ç.1) Günümüzde mevcut olan geçidin ise ne zaman açıldığı bilinmemektedir. Çeşmenin aynataşında restorasyon hakkında bilgi veren kitabe ikiye ayrılmış bir halde su haznesi içinde bulunmuştur. Su haznesinin zemini kapı açıldıktan sonra şapla kaplanmıştır. Hazne mekânında, tonoz başlangıç hizalarında ayna kenarlarına paralel olarak, her iki yönde yerleştirilen 7x9 cm'lik metal gergilerin 1953 restorasyonu sırasında çatı yapılırken yerleştirildiği düşünülmektedir (bkz. F.25).

Sebil bölümünde ise sebil sütunlarının üst kısmından geçirilen metal gergi ve takviyeler bulunmaktadır. Biri, tavan-duvar bağlantısında çepeçevre yerleştirilmiş, diğerleri de ışınal olarak duvardan sütunların üzerlerine oturtulmuştur (bkz. F.26-27).

Restorasyon projesi raporunda yapı içinin temizlenmesi, duvardaki deliklerin kapatılması, su boruları ile çalışmayan elektrik tesisatının elden geçirilmesi, açılan geçidin düzeltilmesi, zemin kaplamasının yenilenmesi ve çeşmenin musluklarına şehir şebekesinden su bağlanması önerilmiştir. 2005 yılı onarımında iç mekân temizlenmiş, hazne içindeki şap döşeme bırakılmış, ara geçiş kapatılmamış ve tesisat yenilenmiştir.

7. SONUÇ ve DEĞERLENDİRME

Azapkapı Çeşmesi, 2005 yılında onarılmasına karşın halen çeşitli koruma sorunları ile karşı karşıyadır. Atatürk Köprüsü'nden gelip Tersane Caddesi'ne dönen ve bezemeli ön cephenin çok yakınından geçen taşıt yolu yapının algılanmasını engellemekte ve araçların titreşim ile egzoz gazları kaynaklı kirlilik çeşmeye zarar vermektedir. Ancak İstanbul'un mevcut ulaşım planlaması değerlendirildiğinde yolun başka bir güzergâhtan geçirilmesi ve yapıdan uzaklaştırılması mümkün görülmemektedir.

Kısa vadede cephelerin egzoz gazlarından daha fazla tahrip olmaması için yol ile yapı arasında çok yükselmeyen bir yeşil bant oluşturulabilir. Ancak uzun vadede yapının korunmasını sağlamak için mutlaka araç trafiği kaynaklı kirlilik ve titreşiminden uzaklaştırılması, Haliç kıyısına



Fotoğraf 28-29. Çeşmenin kuzeybatı cephesi ve çevre düzenlemesi Restorasyon öncesi (2001) ve sonrası (2013)



Fotoğraf 30. Çeşmenin yakınında inşa edilen Haliç Metro Geçiş Köprüsü (2013)

doğru zarar görmeyeceği daha elverişli bir yere taşınması gerekebilir.

Çeşmenin taşınması mümkün olmadığı takdirde arka cephedeki demir korkulukların kaldırılarak çeşme zemininin mevcut otopark alanıyla birleştirilmesi önerilmiştir. Bu düzenlemenin hem yapıyı çukurda kalmaktan ve sudan kurtaracağı, hem de daha iyi algılanmasını sağlayacağı düşünülmüştür. Ayrıca kentsel estetiğe katkı açısından çeşmenin uygun bir şekilde aydınlatılması, yakınındaki yeşil

doku ve cami ile bütünleşmesi gerekir. Ancak 2005 yılı onarımında önerilen çevre düzenlemeleri yapılmamıştır (bkz. F.28-29).

Restorasyon projesi raporunda yeni işlev kazandırmanın çeşmeyi vandalizmin etkilerden koruyacağı ve tarihi bir yapının çağdaş yaşamla bütünleşmesi adına iyi bir örnek olabileceği belirtilerek çeşmenin “Beyoğlu-Galata Turizm Danışma Ofisi” olarak kullanılması önerilmiştir. Ancak 2005 yılı onarımından sonra çeşmeye yeni işlev verilmemiştir. Çeşmenin görsel algısının 2009 yılında inşasına başlanan ve halen devam eden Haliç Metro Geçiş Köprüsü'nün tamamlanmasından sonra daha da farklılaşacağı düşünülmektedir (bkz. F.29). Köprü'nün üst yapısının UNESCO Dünya Mirasını İzleme komitesi tarafından talep edilen proje revizyonuna karşın tarihi yapıya silüetini etkileyeceği endişesi vardır. Saliha Sultan Çeşmesi günümüzde muslukları çalındığından asıl işlevini dahi yerine getiremeyen ancak kentsel bellekten silinmemek için zamana direnen nitelikli ve anıtsal bir su yapısı örneği olarak zamana direnmektedir.

KAYNAKLAR

- Barışta, H. Örcün (1995) *İstanbul Çeşmeleri-Azapkapı Saliha Sultan Çeşmesi*, T.C. Kültür Bakanlığı Yayınları / 1790- Yayınlar Dairesi Başkanlığı Tanıtma Eserleri Dizisi / 65, Ankara.
- Cesur, Selcen (2001) *Azapkapı Saliha Sultan Çeşmesi ile Çevresinin Koruma ve Değerlendirmesi*, Y.T.Ü. F.B.E., Mimarlık Anabilim Dalı Rölöve-Restorasyon Programı Yüksek Lisans Tezi (yayınlanmamış), İstanbul.
- Çeçen, C.; Saadi, N. ve Ünver, A.S. (1954) *Azapkapı Çeşmesi*, T.C., İstanbul Belediyesi Sular İdaresi Müdürlüğü, İstanbul.
- Erdoğan, Muzaffer (1962) *Lale Devri Baş Mimarı Kayseri'li Mehmed Ağa*, İstanbul Fetih Cemiyeti İstanbul Enstitüsü Neşriyatı:48, İstanbul, 1962.
- Eyice, Semavi (1991) *Azapkapı Çeşmesi ve Sebili*, *Türkiye Diyanet Vakfı İslam Ansiklopedisi*, 4. Cild, s. 310-311.
- Eyice, Semavi (1981-82) İstanbul'un Ortadan Kalkan Bazı Tarihi Eserleri IV – Sadi Efendi Çeşmesi, Saliha Sultan Sıbyan Mektebi, Toklu Dede Mescidi, *Tarih Enstitüsü Dergisi*, Prof. Tayyip Gökbilgin Hatıra Sayısı, İstanbul Üniversitesi Ebediyet Fakültesi, Sayı 12, İstanbul, 847-879.
- İncicyan, P.Ğ. (1976) *18. Asırda İstanbul*, Tercüme ve Notlar: Hrand D. Andreasyan, 2. Baskı, İstanbul Fetih Cemiyeti İstanbul Enstitüsü yayınları: 43, İstanbul.
- Kemalettin, A. (1934) Çeşme Abidelerimiz, *Arkitekt Dergisi*, sayı: 44, İstanbul, s. 210 (<http://dergi.mo.org.tr>)

- Koçu, Reşad Ekrem (1958) *Azebkapusu Çeşme ve Sebili, İstanbul Ansiklopedisi*, 3. Cild, s.1679-1683.
- Mamboury, Ernest (1953) *The Tourists' İstanbul*, Çituri Birdarler.
- Öztunçay, Bahattin (1992) *James Robertson, Pioneer of Photography In Ottoman Empire*, Eren Yayınları, İstanbul.
- Tanışık, İbrahim Hilmi (1945) *İstanbul Çeşmeleri II-Beyoğlu ve Üsküdar Cihetleri*, T.C. Maarif Vekilliği Antikite ve Müzeler Müdürlüğü Seri: II, Sayı: 3, İstanbul.
- Uluçay, M. Çağatay (1992) *Padişahın Kadımları ve Kızları*, 3. Baskı, Atatürk Kültür, Dil ve Tarih Yüksek Kurumu Yayınları VII. Dizi, Sa.63b, Ankara.
- Yüngül, Naci (1957) *Taksim Suyu Tesisleri*, İstanbul Belediyesi Sular İdaresi yayını, Sayı: 3.
- Alman Mavileri: 1913-1914* *I. Dünya Savaşı Öncesi İstanbul Haritaları*, haz. İrfan Dağdelen, İBB Kütüphaneler ve Müzeler Müdürlüğü Yayını, İstanbul, 2007.
- IRCICA Fotoğraf Arşivi, Hidayet Nuhoğlu Koleksiyonu.
- Alman Arkeoloji Enstitüsü Fotoğraf Arşivi.
- “Fountain at Galata” (Drawing by W.H. Bartlett),
Ottoman Empire in Drawing, Cilt 4, İstanbul, Turkish Republic Ministry of Culture and Tourism – The Historical Research Foundation, Tarihsiz, Kart:64.
- Y.T.Ü. Mimarlık Fakültesi Döner Sermaye İşletmesi,
Rölöve Raporu, Şubat 2001.
- Y.T.Ü. Mimarlık Fakültesi Döner Sermaye İşletmesi,
Koruma ve Restorasyon Raporu, Şubat 2001.
- Not: Vakıflar Genel Müdürlüğü'nden Sn. Güneş Erdim'e verdiği bilgiler için, IRCICA Araştırma Merkezi'nden Sn. Hidayet Nuhoğlu'na da görsel malzeme desteği için teşekkür ederiz.
- Y.T.Ü. Mimarlık Fakültesi Rölöve-Restorasyon Proje grubunun künyesi
- Proje Yöneticisi: Doç.Dr. Can Binan
- Araştırma ve Proje Grubu: Prof.Dr. İsmet Ağaryılmaz
- Prof.Dr. Neslihan Sönmez
- Doç.Dr. Nevzat İlhan
- Doç.Dr. Cengiz Can
- Doç.Dr. Nadide Seçkin
- Yrd.Doç.Dr. Faruk Tuncer
- Arş.Gör.Dr.Ayten Erdem
- Arş.Gör.Dr. Z.Gül Ünal
- Arş.Gör. Uzay Yergün
- Arş.Gör. Aynur Çiftçi
- Arş.Gör. Ebru Omay
- Rölöve ve Çizim: Mim. Selcen Cesur Grubu
- Mim. Banu Çelebioğlu
- Mim. Ayşegül Orhan
- Mim. Aslı Özge Köse
- Tarihsel Araştırma ve Dokümantasyon Raporu: Prof.Dr. Neslihan Sönmez
- Doç.Dr. Nadide Seçkin
- Arş.Gör. Aynur Çiftçi