

XIX. YÜZYILDA OSMANLI İMPARATORLUĞU'NDA SANAYİLEŞME VE 1827'DE KURULAN VAKIF İPLİK FABRİKASI

Nazif ÖZTÜRK

GİRİŞ

Bu çalışmamızda, tetkik konumuz olan İplik Fabrikası'nın anlatımına geçmeden önce; Osmanlı Toplumunun

Tanzimat öncesi İktisadî ve Sanayî faaliyetlerine kısaca bir göz atılacaktır. Bu tesbitten sonra, Batı'da gerçekleştirilen Sanayi devriminin Osmanlı endüstrisinde meydana getirdiği olumsuz etkileri ve devletin bu gelişmeye karşı almaya çalıştığı tedbirler üzerinde durulacaktır. Ayrıca Osmanlı devlet ve toplum hayatı üzerinde, sosyal ve iktisadî yönden derin izleri bulunan vakıf müesseselerinin ekonomik faaliyetleri kısaca tanıtılacaktır.

Bu genel çerçeve ile hazırlanmış olan tarihi ve iktisadî zemin üzerine; Osmanlı İmparatorluğu'nun XIX. yüzyılda sanayileşme konusundaki gayretlerine bir örnek olmak üzere orijinal arşiv belgelerine dayanılarak Vakıf İplik Fabrikası anlatılacaktır.

I. Tanzimat Öncesi Osmanlı Toplumunda İktisad ve Sanayi Faaliyetleri

Tanzimat öncesi Osmanlı ekonomisi daha çok tarıma dayanmakla birlikte, harp sanayii ve küçük atölyeler şeklinde teşkilatlanmış bulunan dokuma sanayiinde de zamanına göre gelişmiş düzeyde idi. Giyim, deri ve gıda sanayii... gibi, diğer sanayi kollarında da kendi kendine yeterliydi. Ham maddelerin yanında, Batılıların takdir ve hayranlığını kazanan yün ve ipekli dokuma ürünleri de ihraç ediliyordu.

Anadolu'da Türklerle birlikte gelişimini tamamlayan bu sanayi kolları¹, imparatorluğun gerileme dönemine kadar diğer dünya ülkeleri karşısında üstünlüğünü sürdürmüştür. XVII. yüzyılda bile Osmanlı Devleti'nin ihracatı, ithalatından daha fazla bulunuyordu².

Osmanlı sanayi sistemine kronolojik bir şekilde bakmak gerekirse, şunları söylemek

1. Sümerbank: "Türk Sanayi Tarihine Bir Bakış" Ankara (Tarihsiz), s.3.

2. UZUNÇARŞIİ.İ. İsmail Hakkı: "Osmanlı Tarihi". Ankara 1983, 2.basım, C.IV, S.569.

mümkündür. Kapitülasyonların verildiği 1532 yılına kadar, imparatorluk içinde "gerekeni sağlayan" bir üretim düzeni kurulmuştu. Ülke her bakımdan kendine yeter durumda idi. Esnaf ve sanayi tam bir meslekî düzen içinde ve kontrol altındaydı. Bu sayede, üretim ve tüketim belirli bir denge içerisindeydi. Bu dönemde sağlanan dokuma ürünleri Avrupa ülkelerine ihraç edilmekteydi.

Kapitülasyonların kabulünden, 1839'da Tanzimat'ın ilânına kadar geçen dönemde; bu günlere kadar büyük bir maharetle sağlanan dengelerde yer yer sarsıntılar baş göstermiş, Anadolu'nun dokuma endüstrisinde çeşitli sıkıntılar ortaya çıkmaya başlamıştır. Batıya imtiyaz sağlayan bu gelişmelerden sonra, Batı lehine yapılan diğer anlaşmalarla ülkede yaşayan yabancılar ticaret hakkını elde etmişler³ gümrük ve diğer konularda elde edilen ayrıcalıklarla Batı'nın sanayi mamülleri, ülke pazarlarına sürülmüştür.

Devletin yükselme dönemlerinde iktisadî hayatta sağlanan başarının çeşitli sebepleri arasında; hiç şüphesiz en büyük faktör, üretimde kaliteyi muhafaza yönelik oto kontrol sisteminin kurulmuş ve başarılı bir şekilde uygulanmış olmasıdır.

Bu geleneğe göre, her esnaf gurubu kendi aralarından seçtikleri bir liderin etrafında top-

lanırlar, üretim, kalite, pazarlama ve diğer meslekî meseleleri görüşerek bir karara bağlarlardı. Alınan bu kararlar bütün meslek mensupları için bağlayıcı bir özelliğe sahipti. Belirlenen ilkelere uymayanlar şiddetle cezalandırılır, yanı sıra ısrar edenler meslekten atılabilir.

Osmanlı esnaf teşkilâtı, Fütüvvet⁴ ve Ahî⁵lik geleneğine dayanmaktadır. Diğer İslâm beldelerinde Fütüvvet diye adlandırılan teşkilât, Türk toplumunun yapısına uygun küçük değişikliklerle Selçuklular döneminde Ahî teşkilâtı olarak Anadolu'ya gelmiştir. Dinî ve ticarî yapıda bir esnaf kuruluşudur.

Ticarî faaliyetin Müslüman teb'a eliyle yapıldığı dönemlerde, esnaf toplantıları, mensubu buldukları dergah ve zaviyelerde yapılır, yarı dinî merasimlerle çıraklıktan kalfalığa kalfalıktan ustalığa yükselen esnaf ilgililerine şerh bağlanırdı.

Batı'ya açılma çabaları ile birlikte, Osmanlı ticaretinin azınlıkların ve ticarî anlaşmalarla imtiyaz sağlanan ülkelerin eline geçmesi üzerine, Ahî teşkilâtının yerine Loncalar kurulmuştur⁶. Lonca, lâtince bir kelimedir ve "oda" anlamına gelmektedir. Loncalara, yalnız usta ve ihtiyarlar girebilirdi. Kethüda ve yiğit başlarının idare ve reislikleri altında meclis akdedilir; usul, nizâm ve teamülün muhafazası

3. KÜÇÜKERMEN, Önder: "Hereke Fabrikası", İstanbul 1987, S.20.

4. Fütüvvet Teşkilâtı hakkında geniş bilgi için bkz. PAKALIN M. Zeki: Osmanlı Tarih Deyimleri ve Terimleri Sözlüğü, İstanbul 1983 3. basım, C.I, S:638-639

TAESCHMER, Franz: "İslâm Ortaçağında Futuvva (Fütüvvet Teşkilâtı)", "İÜİFM", C.XV, İstanbul 1955, s.12.

Fütüvvet Teşkilâtı'nın çalışma usul ve esaslarını gösteren Fütüvvetname'ler için bkz. Ebu Abdî'r-Rahman Muhammed İbn el-Hüseyn es-Sülemî: "Kitabu'l-Fütüvve, (Çev. ATEŞ, Süleyman: Tasavvufta Fütüvvet,), Ankara 1977.

5. XIV. Yüzyılın ilk yarısında Anadolu şehirlerinde dolaşan İbni Battûta: "Ahiler Bilâd-ı Rum'da sâkin Türkmen Akvâmının her vilâyet, belde ve karyesinde mevcuttur. Ecânibe ibraz-ı refet ve futuvvet, it'âmına ve irâyı havayicine musârmaat, cebabireyi tenkil ve imha ve âvan-ı zulm ve te'âddi ile bunlara iltihak eden eşirräyi katı ve ifna hususunda bunların dünyada misli yoktur. Oraca Ahî gayr-i mütehhil ve müccredgençlerdenehl-i san'at ve sairinin bil-içtima kendilerine reis intihap ettikleri adama itlak ve cemiyete dahi Fütüvvet tesmiye edilir" ("İbni Battûta Seyahatnamesi" (Terc. M. Şerif Paşa) İstanbul 1330, s.312; Ahîlik hakkında geniş bilgi için bkz. ÇAĞATAY, Neş'et: "Bir Türk Kurumu Olan Ahîlik", Ankara 1972, ÇAĞATAY, Neş'et: Fütüvvetçilikle Ahîliğin Ayrın-tıları", "Belleten", C.XI., Ankara 1976, S.423-438.

6. (ERGİN), Osman Nuri: "Mecelle-i Umuru Belediye", İstanbul 1338/1922, C.I, S.717.

sağlanır ve orta sandığı hesapları müzakere edilirdi. Esnaf arasındaki ufak-tefek meseleler, kadiya aksettirilmeden halledilirdi⁷.

Loncaların faal olduğu dönemlerde, san'atkâr yetiştirilmesi, mal üretimi, bunun pazarlanması özel kayıtlara tâbi idi. Geregince yetişmeyen çırak kalfa olamıyor, gerçek mana da san'atkâr olmayan kalfa ustalığa yükselemiyordu. San'at kurallarına göre mal üretmeyen iş yerleri cezalandırılıyor, aklına esen dilediği yerde dükkân açamıyordu. Devlet yetkililerinin yanında, loncalar vasıtası ile esnafın kendi kendini kontrol etmesi ve konulan kurallara uymayan veya kaliteyi bozan kimseler ülkenin hiçbir tarafında aynı işi yapmamak üzere sanattan men ediliyordu. Bu uygulama, benzer durumlara tevessül edecek kimseler üzerinde⁸ caydırıcı ve ibret verici müsbet rol oynuyordu⁸.

Meslek kuruluşlarınca alınan bu tedbirlere ilaveten zaman zaman devlet de koruyucu kararlar alıyordu. III. Ahmed (1703-1730), 1715 yılında çıkardığı bir fermanla değerli kumaşların kalitesinin bozulmasını önlemek üzere; özellikle ipekli ve sırmalı kumaşların dokunmasını devletin denetimine almıştır. Pađıřahın izni olmadan bu kumaşların gizlice dokunup işlenmesi yasaklanmış, fermana karşı gelenlerin, suçlarının büyüklüğüne göre, sürgün kalebendlik, kürek mahkumluğu gibi cezalarla şiddetle cezalandırılacakları hükme bağlanmıştır⁹.

"Ticaret ve san'at yapabilmek salâhiyeti" diye tarif edebileceğimiz gedik de¹⁰; Osmanlı iktisadi hayatını düzenleyen, bilhassa ticaretin

yabancı unsurların eline geçmesini önleyici önemli kurallardandı.

Osmanlı Devleti'nin Batı ile karşılıklı ticarî ilişkiler içerisine girdiği Tanzimatın İlanından sonra; geleneksel diğer esnaf teşekkülleri gibi gedik de 1277/1860 tarihinde kaldırılmıştır.

Bir çok siyasi ve teknolojik sebeplerin yanında; kendi kendine yeterli olacak şekilde sanayî de bir gelişme kaydetmeden; tek taraflı, koruyucu tedbirlerin kaldırılması sonucu, ülkemizde insan ve hayvan gücü ile çalışan imalâthaneler; Osmanlı piyasasına sürülen Batı malları karşısında, rekabet edemeyerek birer ikişer kapanmıştır.

II. Avrupa Sanayi Devrimi ve Osmanlı İmparatorluğu'ndaki etkileri.

XVIII. Yüzyıldan başlamak üzere XIX. yüzyılda Avrupa dokuma endüstrisi ve genel sanayi hızla makineleşmiştir. Sanayî Devrimi, önce İngiltere sonra da Batı Avrupa ekonomilerini, mamul mallarda ucuz ve toplu üreticiler durumuna getirmiştir. XIX. yüzyılın ikinci çeyreğine gelindiğinde, önde gelen Avrupa ülkeleri, bir yandan mamul malları için pazarlar bulma, diğer yandan da bol ve ucuz hammadde kaynakları sağlama peşine düşmüşlerdir¹¹. Nitekim İngiltere, 1820'lerden 1840'lara kadar geçen dönemde, lâtın Amerika'dan Çin'e kadar pek çok Ticaret Anlaşması imzalanmıştır. Osmanlı Devleti ile de benzer anlaşmalar yapmak için fırsat kollamaya başladı. İngiliz gözlemciler Osmanlı Devleti ile imzalanacak bir Ticaret Anlaşmasının Türkiye'de zanaatlerin yıkılması an-

7. PAKALIN: "a.g.e.". C.II. S:369-370.

8. KARAL, E. Ziya: "Osmanlı Tarihi", Ankara 1976. 2.haşım C.VI. S.238-239; Ayrıca Batı ile mukayeseli bir şekilde. Osmanlı Devletinde mevcut esnaf teşekkülleri (Lonça-gedik) ve çalışma usulleri hakkında geniş bilgi için bkz. (Osman Nuri; "Mecelle-i Umuru Belediye", İstanbul 1338/1922. C.I. S.479-716).

9. NUTKU, Özdemir: "XVII. Yüzyılda Saray Kumaşları", İstanbul 1985, S:265.

10. PAKALIN: "a.g.e" C.I. S.656-659.

11. PAMUK, Şevket: "Osmanlı Ekonomisi ve Dünya Kapitalizmi" (1820-1913), Ankara 1984. S.7.

lamına geleceğini biliyorlardı. Bu bakımdan İngiliz diplomasisi, Osmanlı bürokrasisinin zayıf bir anını kollamaktaydı.

Beklenen fırsat, Mısır Valisi Mehmet Ali Paşa'nın isyanı ile ortaya çıktı. Mehmet Ali Paşa'nın askerî gücü Osmanlı saltanatını tehdit eder duruma gelmişti. Diğer taraftan Rusya'nın artan nüfuzu karşısında Osmanlı bürokrasisi, kurtuluşu İngiltere'ye sığınmakta, Osmanlı ekonomisini İngiltere'ye açmakta ve karşılığında İngiltere'nin siyasi ve askerî desteğini aramakta buldu. Bu siyasi şartlar altında 1838 Serbest Ticaret Anlaşması iki devlet arasında imzalandı. Anlaşmayı İngiltere iktisadî yararlar açısından imzalarken, Osmanlı bürokrasisi, siyasi sebeplerle imzalıyordu.

1838 öncesinde ithalât ve ihracat üzerinden % 3 gümrük resmi alınmaktaydı. Ancak yerli ve yabancı tüccarlar, mallarını imparatorluk içinde bir bölgeden diğerine taşırlarken % 8 vergi ödemek zorundaydılar. 1838 anlaşması ihracattan alınan vergileri % 12'ye çıkarıyor, ithalattan alınan vergileri % 5 olarak belirliyordu. Yerli tüccarlar iç gümrükleri vermeye devam ederken, yabancı tüccarlar bu % 8'lik vergi yükünden kurtuluyorlardı. Böylece yabancı tüccarlar, yerli tüccarlar karşısında çok önemli bir imtiyaz elde etmiş oluyorlardı.

Avrupa ülkeleri, 1838 anlaşmasını sağladıktan sonra, tamamen kendileri lehine olan gümrük vergilerini daha düşük düzeylere indirmek için, Osmanlı bürokrasisinin güç duruma düş-

ceği mali ve siyasi konjoktürün oluşmasını beklemişlerdir.

Nitekim 1860-61 mali buhranı ve Lübnan siyasi bunalımı sırasında ihracattan alınan gümrük resimlerini % 12'den % 1'e indiren anlaşma Osmanlı bürokrasisine imzalatılmıştır¹².

Bu ticarî anlaşmaların yanında II. Mahmud (1808-1839) zamanında, ordu ve memurlar için kabul edilen yeni kıyafetlerin temini amacıyla festen ayakkabıya kadar her türlü ihtiyaç maddelerinin alımı için, imparatorluk kapıları Avrupa mallarına açılmıştır¹³.

Yapılan ticarî anlaşmalarla sağlanan imtiyazlar Osmanlı yönetiminde başlatılan yenileşme hareketlerinin¹⁴ doğurduğu ihtiyaç maddelerinin, Batı'dan ithal suretiyle temini cihetine gidilmesi, Osmanlı topraklarını açık pazar haline getirmiştir. Bu ve benzeri gelişmeler bütün dünyada olduğu gibi, Türkiye'de de, küçük hacimde üretim yapan ve Batı'da sağlanan teknolojik gelişmelere ayak uyduramayan geleneksel dokuma tezgahlarının yıkılmasına yol açmıştır¹⁵.

Ticarî yönden çok ağır şartları taşıyan anlaşmaların imzalanması ve ülke kapılarının Avrupa mallarına açılmasına rağmen; emperyalist devletler arasındaki rekabet, tarımın köy bazına kadar yayılmış olması, XIX. yüzyıl Osmanlı Devleti'nin, bir zamanlar üç kıtaya yayılmış güçlü bir imparatorluğun devamı oluşu, ülkenin jeopolitik durumu... gibi

12. Benzer konularda geniş açıklamalar için bkz. PAMUK: "a.g.e.". S.18-20.

13. KARAL E Ziya: "Osmanlı Tarihi", Ankara 1976, 2.basım, C.VI, S.214.

14. Osmanlı Devlet yönetiminde başlatılan yenileşme hareketleri için bkz. KURAN,ERCÜMEND, "Osmanlı İmparatorluğu'nda Yenileşme Hareketleri", "Türk Dünyası El Kitabı", Ankara 1976, S.1003-1013.

15. KÜÇÜKERMEN: "a.g.e.", S.29; Batı'da XVIII. Yüzyıldan itibaren buhar gücünün sanayide kullanılmaya başlanmasına karşılık, Osmanlı Devleti'nde bu gelişmenin sağlanamaması ve ihtiyaca göre iç ticaretle meşgul olan vatandaşların daha ağır gümrük vermek mecburiyetinde olması Osmanlı sanayinin gelişmesine engel olan en önemli hususlardır (-ŞİRELİ, F.Ayku: "Türkiye'de Sanayileşme ve Belli Başlı Meseleleri" "Türk Dünyası Araştırmaları", Sayı 26 (Ekim 1983), İstanbul 1983, s.139.

sebepler yüzünden, hiçbir emperyalist devlet, Osmanlı yönetimi üzerinde kesin egemenlik kuramamıştır. Diğer bir ifade ile Osmanlı Devleti, hiç bir zaman sömürge bir devlet olmamıştır.¹⁶

Bu gelişmeler, Osmanlı yöneticilerini, bağımsız davranma imkanlarından da yararlanarak çare aramaya sevk etmiştir. Yapılacak tek şeyin imparatorluğa gelen yabancı eşyadan yüksek gümrük almak suretiyle yerli endüstrinin ezilmesine mani olmak ve bu endüstriyi Avrupa metod ve tekniği ile modern hale getirmek¹⁷ olduğu halde çok çeşitli siyasi ve ticari sebepler yüzünden bu mümkün olamamıştır. Ancak Devlet bütün imkanları zorlayarak bir dizi tedbir almaktan da geri durmamıştır.

İslah-ı Sanayi Komisyonu kurulmuş ve 26 Temmuz 1290/1873 tarihli "*İslâh-ı Sanayi Komisyonu Talimât-nâmesi*"¹⁸ çıkartılmıştır. İslâh-ı Sanayi Komisyonu 1865-1873 yılları arasında 9 yıllık yoğun bir çalışma sonucu, geleneksel bir çok sanayi kollarında şirketler kurulmasını sağlamıştır. Kurulan şirketlere 12 yıl imtiyaz verilmiş ve gerektiğinde ürünlerinin devlet tarafından alınması sağlanmıştır.

Bunun yanında, ilk 6 yıl içinde, işletmeleri için yurt dışından getirtilecekleri makina tesis ve

araçlar... gümrük dışı tutulmuştur¹⁹.

Üretilen malların tanıtımı gayesi ile çeşitli Avrupa şehirlerinde açılan sanayi sergilerine katılmış ve 1863'de İstanbul'da "*Sergi-i Umumi-i Osmani*" adı ile Sultan Ahmed Meydanında bir sergi açılmıştır²⁰.

Devlet ve şirket eliyle kurulacak sanayi dallarında çalışacak kalifiye eleman yetiştirmek üzere, İstanbul'da "*İslah-ı Sanayi Mektebi*" açılmıştır²¹.

II. Mahmud döneminde idari ve sosyal konularında alınan bir dizi yeni kararlara²² paralel olarak; iktisat sahasında da islahata girişilmiştir.

Avrupa'nın makina gücüne dayalı olarak başlattığı seri üretim karşısında, geleneksel el tezgahları ile ayakta durmak mümkün değildir. Bu gerçek Osmanlı yönetimi tarafından da anlaşılmıştır. Devlet ve kamu kuruluşlarının imkânlarından yararlanılarak, 100 kişinin üzerinde işçi çalıştırabilecek ve seri üretim yapacak fabrikaların kurulması kararlaştırılmıştır.

Bu kararın ilk uygulaması araştırma konusu olarak seçtiğimiz İplik Fabrikası'nın 1827'de İstanbul'da Eyüp civarında, Evkâf-ı Hûmayun Nezâreti tarafından yeni baştan inşa ve tesis e-

16. PAMUK: "A.g.e.", s.36. 128-129.

17. KARAL: "A.g.e.", s.216.

18. Sanayi komisyonunun çalışmaları hakkında geniş bilgi için bkz. (Osman Nuri: "A.g.e.", s.717-768.

19. SÜMERBANK: "A.g.e.", s.II; XIX. yüzyıl Osmanlı Toplumunda şirketçilik ve ticari mevzuattaki gelişmeler konusunda geniş bilgi için bkz. (TOPRAK, Zafer: "Türkiye'de Millî İktisad", (...1908-1918). Ankara 1982, s.36-68.

20. Osmanlı Devleti'nin katıldığı uluslararası, 1851 Londra I. 1855 Paris, 1862 Londra II sergileri ile İstanbul'da 1863'de açılan "*Sergi-i Umumi-i Osmani*" hakkında geniş bilgi için bkz. (ÖNSOY, Rifat: "*Osmanlı İmparatorluğu'nun katıldığı İlk Uluslararası Sergiler ve Sergi-i Umumi-i Osmani (1863 İstanbul Sergisi)*" "*Bellekten*", C.XLVII (S.185-188), Ankara 1984, s.195-235.).

21. KÜÇÜKERMEN: "A.g.e." s.31.

22. II. Mahmud döneminin sosyal ve iktisadi yapısı ile yenileşme hareketleri hakkında geniş bilgi için bkz. (MERT. Özcan: II. Mahmud Devrinde Anadolu ve Rumeli'nin Sosyal ve Ekonomik Durumu (1808-1839), "*Türk Dünyası Araştırmaları*", s.18 (Haziran 1982), İstanbul 1982, s.33-73.

dilmesiyle gerçekleştirilmiştir. Bunu, 1834'de yine Eyüp'te Defterdar iskelesinde ordunun fes ihtiyacını karşılamak maksadiyle kurulan Fes ve kumaş fabrikası takip etmiştir. Memleketin uygun görülen diğer şehirlerinde de, benzer fabrikaların kurulması cihetine gidilmiştir²³.

Bu sanayileşme çabalarına paralel olarak, Defterdar gibi bugünde üretime devam eden - "Hereke Fabrika-i Hûmayun" u 1843'de Hereke'de kurulmuştur²⁴.

Devlet eliyle kurulan bu fabrikaların yanında, şirketler ve yabancı sermaye sahipleri tarafından kurulan fabrikaların hizmete girmesi ile ülkemizde de diğer Avrupa ülkelerinde olduğu gibi, işçi ve sendikal hareketler gündeme gelmiştir²⁵.

III. Vakıfların Ülke Ekonomisi ve Sanayine Katkısı.

Vakıf rizaen paylaşmayı öngören, hayrî, sosyal, kültürel ve ekonomik bir kuruluştur. Vakıf yapmak isteyen bir kimsenin kendi servetinden bir bölümünü ayırarak, tahakkuk ettirmek istediği bir gayeye tahsis etmesi ile hayatîyet kazanır.

Vakıf yapılan bir mal, vakıf yapanın servetinden çıkar, fakat bir başka şahıs veya kuruluşun mülkiyetine girmez, kanun önünde kendi kendini temsil eder. Bu bakımdan vakıf mala tüzel kişilik kazandırmaktadır.

Tahakkukuna amaçladığı gayenin sürekliliği, tuzelkişilik ve hukukî statüye sahip olması, vakfı, sadaka ve teberra gibi benzerlerinden ayırır.

Vakıf mal varlığı kuruluşundan itibaren hizmet alanları bakımından ikiye ayrılır. Vakfın gayesini oluşturan ve toplumun doğrudan istifadesine sunulan cami, okul, hastahane, çeşme, yol, köprü gibi yapılar birinci bölümü meydana getirir. Bu yapılar manzumesine "müessesât-ı hayriye", daha açık bir ifade ile hayrî ve sosyal kuruluşlar denilmektedir.

Bu sosyal ve kültürel müesseselerin sürekli bir şekilde hizmetlerini devam ettirebilmesi için, gerekli olan gelir kaynaklarının teminine matuf, işhanları arastalar, imalâthaneler değirmenler... ziraî işletmeler gibi gelir getirici tesisler, vakfın akar bölümünü meydana getirmektedir²⁶.

Vakıf sosyal ve kültürel bir müessese olduğu kadar, ekonomik bir kuruluştur. Hangi kategoride olursa olsun Vakıfta bir yapılaşma safhası vardır. İnşaat dönemi, istihdamı ve malzeme kullanımını gerektirmektedir.

Esasen Vakıf, kuruluşundan itibaren ekonomî ile sıkı bir bağıllık içerisinde. Hayrî ve sosyal bir hizmet olan bir vakıf hastahanesinin veya bir öğrenci yurdunun işletilmesi bile iktisadî yönden bir harcamayı gerektirmektedir.

23. KARAL. "A.g.e." s.241-242.

24. Hereke Halı Fabrikası hakkında geniş bilgi için bkz (KÜÇÜKERMEN, Önder: "Anadolu'nun Geleneksel Halı ve Dokuma Sanatı İçinde HEREKE FABRİKASI Saraydan Hereke'ye Giden Yol", İstanbul 1987.

25. Bir yerde işçi ve sendikal faaliyetlerin varlığı, orada sanayileşme çabalarının mevcudiyetini gösterir. Bu bakımdan ülkemizdeki işçi hareketleri ve sendikal faaliyetler hakkında iki makaleye yollamada bulunmayı yararlı görüyoruz. XIX. yüzyılda Osmanlı Toplumunda işçi sınıfının doğuşu hakkında geniş bilgi için bkz. (TÜRKDOĞAN Orhan: "19. Yüzyıl Osmanlı Toplumunda İşçi Sınıfının Doğuşu", "Türk Dünyası Araştırmaları Dergisi", s.11 (Nisan 1981) İstanbul 1981, s.5-22; Ülkemizde sendikaların kuruluşu ve sendikal hareketler hakkında geniş bilgi için bkz. YAZGAN, Turan: "Türkiye'de Sendikal Hareketler kısa Tarihçe" Türk Dünyası Araştırmaları D . s.20 (Ekim 1982), İstanbul 1982, s.5-87.

26. ÖZTÜRK Nazif: "Menşei ve Tarihi Gelişimi Açısından Vakıflar", Ankara 1983, s.82-83.

Vakıf kuruluşundan itibaren mikro ve makro plânda, verimlilik esasına göre çalışmak zordur. Vakfın süreklilik espirisinin korunması, ancak sosyal ve ekonomik bir politika izlenmesi ile mümkündür.

Vakfın tesisi ile mal mülkiyetten çıkartılıyor. fakat bugünkü sosyal devlet ilkesinde olduğu gibi doğrudan ihtiyaç sahipleri yerine, özel bir hizmet alanına aktarılıyor. Vakıf tüzel kişiliği dediğimiz bu ekonomik potansiyel, verimlilik esasına göre işletilerek, elde edilen kazanç, ihtiyaç sahiplerine aktarılmaktadır. Böylece ekonominin temel kurallarından olan ana kapitalin muhafazası ve verimlilik esasına göre işletilerek azami derecede kâr sağlanması gerçekleştiriliyor; diğer yandan da, modern uygulamalardaki, bir defaya mahsus olarak yapılan yoksulun desteklenmesi uygulamalarını aksine sadece kazancın dağıtılması ilkesiyle kuşaktan kuşağa intikâl edecek şekilde, yardımın sürekliliği sağlanıyor.

XVIII. Asır Türk Vakıfları üzerinde derinlemesine tetkiklerde bulunan Bahaeddin YEDİYILDIZ, bu dönem vakıflarının iktisadî boyutları hakkında enteresan bilgiler vermektedir.

XVIII. asıra ait 330 Vakfiye üzerinde yapılan tetkik ve tahlillerden bu dönem vakıflarının klasik gelir kaynaklarının yanında, zirai işletmelere iplik ve boyahanelere yünü, pamuklu, ipekli dokuma tezgahlarına, sandal ve kayıkların imâl edildiği kayıkhanelere, yoğurt ve sabunhanelere; kiremit, kireç, alçı, çini, kaldırım taşı fabrikaları gibi inşaat sanayiine; kirevit, lamba, mum atölyeleri gibi ev eşyaları sanayiine, baruthane ve kılıç fabrikası gibi silah

sanayiine sahip oldukları anlaşılmıştır²⁷.

Aynı araştırmaya göre, 330 Vakfın yıllık geliri, 19.889,133 akçedir. Bu temel veriden hareketle, XVIII. asırda mevcut olan 20.000 civarında vakfın takribi yıllık geliri 1.205.402.000 akçe olarak hesaplanmaktadır.

XVIII. asrın sonuna doğru (1795'lerde), III. Selim (1789-1807)'in hükümdarlığı sırasında, İngiltere Konsolosu Williams Eton'un çok tafsilâtlı bir çalışmasında, devletin gelirleri 4.492.250.000 akçe olarak gösterilmiştir. Bunun 1.953.850.000 akçesi haraçtan gelmektedir. Hemen hemen sırf Ordunun, Sarayın ve Haremın masrafları 3.811.800.000 akçeye yükselmektedir.

Bu bilgilere göre, XVIII asırda Vakıf geliri, hemen hemen devlet gelirinin yarısına eşittir.

Bütün bu anlatılanlardan, vakıflara ait gelir kaynaklarının ve onlardan elde edilen vâridatın, XVIII. asırda, bu devir Osmanlı ekonomisinin diğer sektörleri arasında büyük bir yer işgal ettiği açıkça ortaya çıkıyor²⁸.

Buraya kadar kısaca işaret etmeye çalıştığımız Vakıfların iktisadî ve sanayi faaliyetleri; 1826'da kurulan Evkâf-ı Hümayûn Nezâreti ile vakıfların yönetiminin merkezî otoriteye bağlanmasından önceki; yerinden yönetim ve serbest ekonomi kurallarına göre idare edildiği döneme aittir.

Nezâretin kurulmasından²⁹ sonra da vakıflar, merkezî hükümetin aldığı kararlar doğrultusunda, zirai, iktisadî ve sinai faaliyetine devam etmiştir.

Nezâretce, vakfa gelir sağlamak amacı ile

27. YEDİYILDIZ, Bahaeddin: "XVIII. Asır Türk Vakıflarının İktisadî Boyutu" "VD", s.XVIII. Ankara 1984, s.12-13.

28. YEDİYILDIZ: "A.g.m". s.26.

29. Evkâf-ı Hümayun Nezâretinin kuruluş sebepleri ve işleyiş tarzı hakkında geniş bilgi için bkz. (ÖZTÜRK, Nafiz: "Vakıfların İdaresi ve Teşkilat Yapısı Üzerine Düşünceler", "I. Vakıf Şûrası (3-5 Aralık 1985)", Ankara 1986, s.43-55).

1242/1826'da İstanbul, Galata, Üsküdar arasında yolcuları taşımak; pazarcıları ve mallarını istedikleri yerlere nakletmek üzere, iskele ve pazarcı kayıkları yaptırılmış ve bunun için 47.288.5 kuruş harcanmıştır³⁰. Elektrikli tranvay hattından başlamak üzere; Üsküdar, Kadıköy, Boğaziçi sahilleri Beykoz ve Anadolu yakası arasında, Şehremaneti (Belediye) ile müştereken kayak işletilmesi için 1333/1914'de yeniden irade-i seniyye sadır olmuştur³¹. Bu iki belgeye dayanarak Haliç ve Boğaziçi kayıklarının uzun süre Evkâf-ı Hûmayun Nezâretî'nce işletildiğini söylemek mümkündür.

Meclis-i A'yan ve Mebusan tarafından 1330/1911 tarihinde kabul edilen bir kanunla, Hicaz Demiryollarının idare ve işletilmesi, Evkâf-ı Hûmayun Nezaretî³²'ne bağlanmıştır. Nezaret ilk olarak, Hicaz Demiryolu yapımı için kullanılmak üzere, çeşitli vesilelerle alınması kararlaştırılan vergi ve rüsumun tesbitini yapmış ve bir liste halinde ilân etmiştir³³.

Yine 1332/1913 tarihli 11 Maddelik bir kanunla vakıf paraları nemalandırmak üzere Evkaf Bankası kurulmuştur³⁴.

Adana'da Ramazanzade Mehmed Paşa ile Halil Bey'in tahsisat kabilinden vakfı olan 2 bin arşın tarla, imarlı hale getirilerek, üzerine

buğ ve pamuk fabrikası kurulması için ruhsat verilmiş³⁵; yine Mersin'de, Yunan Devleti teb'asından Marko'nun icarında bulunan tarla, imarlı hale getirilerek, İngiltere teb'asına mensup حوبرن اوف اربوس وتيال tarafından bir bölümü üzerine yağ fabrikası kurulmasına müsaade edilmiştir³⁶.

Bunların hepsinden daha önce, yenileşme ve Avrupalı anlamda sanayileşme çabalarının ilk örnekleri arasında yer alan İplik Fabrikası, Evkâf Nezâretî'nce gerçekleştirilen sanayi kuruluşlarının başında gelir. Fabrikanın tanıtımına geçmeden önce şunu söylemek mümkündür: Vakıflar tarih boyunca gerçekleştirdiği sosyal ve kültürel hizmetlerine paralel olarak, daima iktisadî hayatın içerisinde bulunmuş, her yönden toplum ve devlete yararlı hizmetler sunmuş önemli müesseselerimizden birisidir.

IV. Vakıf İplik Fabrikası.

II. Mahmud (1808-1839)'un, batılılaşma çabalarına paralel olarak bütün kamu kurum ve kuruluşlarının imkânlarını, sanayileşme konusunda seferber ettiğini söylemek mümkündür. II. Mahmud'un askerî ve sivil konularda gerçekleştirdiği yenileşme hareketleri, kılık-kıyafet konusunda yeni harcamaları gerektirdi. Yeniçeri Ocağı'nın kaldırılmasından doğan boşluğu; donanmanın güçlendirilmesi ve Avrupa usulünde yetiştirilmek üzere kurduğu Asâkir-i Mansûre-i Muhammediye³⁷ ile doldurmak isti-

30. VGMA, "Defter-i Evkâf-ı Ahkâm-ı Nizâm No: 964", s.244.

31. VGMA, "Tafsîl-i Nizamât-ı Kavanin ve Mukarrarât Defteri", No:948, s.39. sıra 44.

32. VGMA, "Tafsîl-i Nizamât-ı Kavanin ve Mukarrarât Defteri", No: 953, s.37. Sıra 40.

33. "Muharresât-ı Umumiye Mecmuası", (Evkaf-ı Hûmayun Nezaretî (1328/1912-13) İstanbul 1332.s.84-87.

34. VGMA, "A.g.Defter No: 953", s.37. sıra 41.

35. VGMA, "A.g.Defter (948)", S.118. Sıra 6456.

36. VGMA, "a.g.d."S.119 Sıra 6458.

37. KURAN, "a.g.m.", s.1006.

yor ve bu birlikleri Batı tarzında tehziz ediyordu.

Güçlendirmeye çalıştığı Tersane-i Amire (Deniz Kuvvetleri) gemilerinin yelken ihtiyaçlarını karşılamak, Asakir-i Mensure-i Muhammediye'nin yazlık elbise, don ve gömlek ihtiyaçlarını temin etmek³⁸ maksadiyle Evkâf-ı Hümayun Nezâreti tarafından İstanbul'da bir iplik fabrikası kurulması için II. Cemaziyelehire 1242/1826 tarihinde irade-i seniyye sadır olmuştur³⁹.

a. Fabrika İle İlgili Arşiv Belgelerinin Bulunması ve Temini.

Yönetimin merkezi hükümet içerisine alınmasından evvelki dönemde, vakıfların sınaî, zirai ve ticari faaliyetlerine bakarak; Evkâf Nezâreti'nin kuruluşundan sonra da benzer faaliyetlerde bulunmasının gerektiğini, tahmin etmek zor değildir. Biz de bu düşünceden hareketle arşiv vesikaları üzerinde tetkiklere başladık. Çeşitli defterler arasında, bir bakıma ana hizmet kararlarının yer aldığı, "Defter-i Ahkâm-ı Evkâf-ı Nizâmı" Defterleri, kayıt ve kayıkhane yapımı ile ilgili rastladığımız bir kayıttan dolayı dikkatimizi çekti. Çalışmalarımızı bu defterler üzerinde yoğunlaştırdık. Nihayet 1242/1826-1247/1831 tarihleri arasında 5 yılı kapsayan 964 numaralı defterde, mevcudiyetini ikinci derecedeki kaynaklardan bildiğimiz iplikhane ile ilgili kayıtlara rastladık.

Bu defterin değişik sayfaları arasında, her biri, 1 sayfadan 8 sayfaya kadar yükselen, onbir yerinde, fabrikanın bir bölümünü anlatan vesikalar bulduk. Bu belgelere göre fabrikanın bina ve araç-gereç olarak kurulduğu anla-

şılıyordu. Sonucunun ne olduğunu tesbit amacıyla ile her biri 2 ile 8 yıllık süreleri kapsayan, 965,966,967,968,969,970,971,972 ve 973 numaralı dokuz defteri daha gözden geçirdik. Ancak 964 numaralı defterin haricinde, 1248/1832-1252/1836 yılları arasını gösteren, 965 numaralı defterin 60 ve 61 sayfalarında iplik çarklarının yenilenmesi ile ilgili bir kayda rastladık.

43 yıllık bir zaman dilimini kapsayan ve her sayfasını tek tek gözden geçirdiğimiz 10 defterde İplikhane ile ilgili başka bir belgenin olmadığını tesbit ettik. Ancak hemen şunu söyleyelim ki, araştırma zaman dilimi olarak belirlediğimiz yarım yüzyılın arşiv belgeleri bu 10 defterden ibaret değildir. Devlet Osmanlı Arşivi, henüz tasnifi yapılmamış tomar halinde bulunan muamelâta ait Vakıflar Genel Müdürlüğü Arşivi ve İstanbul Vakıflar Bölge Müdürlüğü bünyesinde mevcut ve daha ziyade günlük yazışma ve işlemleri gösteren dosyalar tetkik edildiğinde, bu konuda daha pek çok belgenin çıkması muhtemeldir.

Biz, Evkâf Nezâreti'nce müceddeden tesis edilen İplik Fabrikasını, mevcut arşiv belgelerini tahlil ederek anlatmaya çalışacağız.

b. Saha Araştırması ve Fabrikanın Yeri.

İplikhane-i Amire (İplik Fabrikası)'nın temeli 1826'da, Eyüp'de, Haliç kıyısında Bahariye mevkiinde, Hançerli Sultan ve Çukursaray arsaları üzerine atılmıştır⁴⁰. Elimizdeki arşiv belgelerine göre temel hafriyatı ve binanın inşaatı sırasında Mazınne-i Eslâf-ı Kiramdan Muhyiddin ve Molla Atufi Hazretlerinin mezarları zarar görmüş ve Nezâretce mezarlar yeniden restore edilmiştir. Her gece mezarların başında

38. VGMA. "Defter-i Ahkâm-ı Evkâf-ı Nizam No:964", s.281, 282, 285. Ahkâm-ı Evkâf-ı Nizâm, No: 965, s.60.

39. İbnü'l-Emin M. Kemâl-Hüseyn Hüsameddin: Evkâf-ı Humâyun Nezâreti'nin Tarihçe-i Teşkilatı ve Nuzzânın Terâcim-i Ahvali" İstanbul 1335. s.40: Bu kitap Nazif ÖZTÜRK tarafından bugünkü harflere çevrilerek, Vakıflar Dergisinin XV, XVI, XVII, XVIII ve XIX'da beş taskül halinde 1982-1984 yıllarında neşredilmiştir.

40. VGMA. "A.g.detter". NO: 964. s.283.

kandil yakılmak üzere ayda 3 vukiyye⁴¹ zeytin yağı tahsis edilmiştir. Kandilleri yakmak üzere günlük 24 akçe ile olgun bir kişi kandilci tayin edilmiştir⁴². İplik Fabrikası'nın arsası üzerine inşa edildiği sarayın sahibi Hancerli Fatma Sultan⁴³'in mezarı bugün Eyüp Hazreti Halid Camii'nin Bostan iskelesine açılan dış kapının solunda ve ihata duvarının içinde bulunmaktadır. Mezarının üzerinde, sütun araları demir parmaklıklarla çevrili, dört sütun üzerine oturtulmuş, bir kubbe ile örtülüdür (Resim-1). Aynı türbenin içerisinde kimin olduğunu tesbit edemediğimiz bir başka mezar bulunmaktadır. Hancerli Sultanın mezartaşı Resim-2'dedir.

Fabrikanın inşa edildiği semte, fetihten hemen sonra "Bahâriye" ismi verilmiştir. Halicin bitiminde, Eyub Sultan'ın Bostan İskelesi ile Silâhdarağa arasında, önu deniz ve ardi hayır bir kordele gibi uzanır, Bahâriye'nin hemen eşiğinde bir hamam, bir imaret ve bir kervansaray yaptırarak, semtin iman yolunda ilk adımı Fatih Sultan Mehmed(1451-1481) atmıştır.

Osmanlı Hânedanı, Haliç-Bahâriye ve Boğaziçi'nin en güzel yerlerine muhteşem saraylar yaptırarak bu sarayları, valide, hemşire ve ha-

nım sultanlara, sultan kızlarına verirlerdi. Bu güzel kıyıların alınıp-satılmasını ve miras olunmasını önlemek için bu bölgeleri sürekli miri arazi statüsünde tutmuşlardır.

Bostancıbaşı Defterlerine göre, III. Selim (1789-1807) devri sonlarında, Bostan İskelesi ile Bahâriye Kasrı arasındaki sahada, Beyhan, Hatice, Esmâ ve Hancerli Fatma Sultan yalılarının bulunduğu kayıtlıdır. Bu yalılar, III. Selimin saltanat yıllarının sonunda bakımsızlığa terk edilmiş ve çevrede yeni yalılar yapılmıştır. II. Mahmud döneminde, 1800-1825 yılları arasında, Bostan İskelesinin yanbaşında beş kahvehane yapıldığı, aynı defterlerde kayıtlıdır. Bu gelişmeler sonucu, Bahariye sayfiye hüviyetini kaybetmiştir.

Tamamen harap olmuş Bahariye Kasrı ile miri sultan saraylarından Hatice ve Hancerli Fatma sultan sarayları yıktırılarak, yerlerine İplik Fabrikası yaptırılmıştır⁴⁴.

Sedad Hakkı Eldem'in İstanbul Anıları adlı eserinde bulunan; Halicin, 1845 yılına ait imar haritasında⁴⁵ arşiv belgesi ve diğer kaynaklara dayanarak anlattığımız bilgilere tamamen uygun bir şekilde İplik Fabrikası, Bostan İskele-

41. "Vukiyye" bazı sözlüklerde "Vakkıyye" olarak geçmektedir (DEVELLİOĞLU, Ferid. Osmanlıca Türkçe Ansiklopedik Lugat". Ankara 1978. 3. basım s.1365; BAKALIN: "A.g.e.", C.III, s.580. Ali Nazım-Reşad: Mukemmel Osmanlı Lügati. İstanbul 1319. s.975, bu sözlükte vukiyye'nin "Ükiye"den kalad olduğu yazılıdır. Bunlara karşılık, Şemseddin Sami: "Kâmûs-i Türkî", İstanbul 1978. s.1497'de "Vukkiye", Redhouse. (Türkçe-İngilizce) İstanbul 1974, s.1230'da "Vukiyye" şeklinde yazılıdır. Halk arasında "vukiyye" şeklinde söyleniş tarzına da bakarak, "galat-ı meşhure" kabilinden biz bu çalışmamızda bu kelimeyi "Vukiyye" şeklinde kullanacağız. Yazılış tarzları değişik olmakla birlikte, yukarıda gösterdiğimiz bütün sözlüklerde, "Vukiyye"nin "okka" karşılığı olarak gösterildiği ve 400 dirhem ağırlığında bir ölçü birimi olduğu yazılıdır. Bir okka ise "Ükiye" karşılığı ve 1282-83 kg. olduğu yazılıdır. Bu sebeplerle "vukiyye"yi 1282 kg. karşılığında bir ağırlık ölçü birimi olarak kullandık.

42. İplik Fabrikasının inşa edildiği mahalde yaptığımız saha araştırmasında, Muhyiddin ve Molla Atif Hazretlerinin mezarına rastlayamadık.

Bazı kaynaklarda Hancerli Fatma Sultan II. Bâyezid'in kızı olarak gösterilmekte ise de bu doğru değildir. Mezar taşında (Resim-2)'de açıkça belirtildiği gibi, II. Bâyezid'in oğlu Şehzade Mahmud'un kızı, Yavuz Sultan Selim (1512-1520)'in yeğenidir. (AKAKUŞ, Recep. "Eyüp Sultan ve Mukaddes Emanetler". İstanbul 1973. s.191).

KOÇU, Reşat Ekrem: "İstanbul Ansiplopedisi". İstanbul 1960. C.IV. "Bahariye Md." s.1844-1850.

ELDEM, Sedat Hakkı: "İstanbul Anıları", İstanbul 1979. s.214-215.

sinin az ilerisinde, Mihrişah Valide Sultan imareti bitişiğinde gösterilmektedir (Resim Haliç imar haritası-3).

Sedat Hakkı ELDEM, sözkonusu eserinde, fotoğraflarla görüntülediği XIX. yüzyıl Haliç ve Eyüp semti ile İplik Fabrikası hakkında şu bilgileri vermektedir.

Eyüp Bostan İskelesinden itibaren büyük Sultan ve Vükelâ sahil sarayları başlardı. Mihrişah Valide Sultan imareti bahçesinden sonra ilk büyük yalı Heybetullah Sultan Sarayı idi. Bunu Hatice Sultan, Hanım Sultanzade Hançerli (Fatma) yalıları takip ediyordu⁴⁶. Bunların yerine sonradan resim-4'de görülen ve resim-4'e dayanarak bir reksgizini (Şekil-5) çıkarttığımız İplikhane inşa edilmiştir. Buradan itibaren birbirini izleyen yalılar Bahariye Kasrına kadar uzanacaklardır. Sol sahilde Ayvan-saray, Hamam, Çamur ve Defterdar iskelelerinden sonra yeni kurulmuş olan Feshane (Defterdar) ve Valide Sultan Sarayının büyük kısmı gelmektedir. Bundan sonra Eyüp ve Bostan iskeleleri vardır. Mihrişah Valide Sultan imaretinin iskelesi buradadır. Bitişikte 350 m. kadar cephe uzunluğu olan (resim-6,7) ve resimlerin yapıldığı tarihte henüz yeni bulunan İplikhane binası vardır. Bu bina Sultan

Mahmud'un modernleşme siyasetine feda edilen sarayların yerine inşa edilmiştir⁴⁷.

Aynı yazar İplik Fabrikasının özelliklerini' de şu ifadelerle anlatmaktadır: İplikhane Kışlası⁴⁸ 350 metreye yakın bir uzunluğu olan ve semtine büyük bir zevk ile yerleştirilmiştir. Bina resmin çekildiği anda yenidir. Orta kısım geriye çekilmiş (bak, resim-4) ve Haliç'e bakan bir avlu ortaya çıkmıştır. Bu kısım, kanatlara oranla mimari bakımdan biraz daha zengindir. Aradaki fark, yalnız ince pilastırlarla elde edilmiştir.

İçeriye çekilmiş orta kısım bir avlu oluşturmaktadır. Ancak burası Haliç'e açık değildir. Pencereyi yüksek bir duvar gerektiren mimari çevreyi oluşturmaktadır. Ortadaki büyük kapı, bütün mimariye hakim bir motiftir. Duvarın sağ ve sol kanatlarla birleştiği yerlerde, saçaklar yukarıya doğru kıvrılmıştır. Direkler üzerine oturtulmuş birer cumba yan kapıları noktalamaktadır. Burada yan kanatlar orta bloka oranla daha alçalmaktadır. 350 metreye yakın cephe böylece fazla yeknesak olmaktan kurtulmuştur. Sade mimarisi ve hatlarına rağmen mimari uyumu ve asaleti sayesinde kendi başına bir sarayı andıran bu bina, uzun seneler Haliç'in bu köşesini süslemiştir⁴⁹.

46. Aynı yer s.206.

47. Aynı yer. s.216.

48. Burada olduğu gibi, İplik Fabrikası'nın bir bölümünün kışla olduğu, hatta bir ara halk arasında hapisane olarak anılmaya başlandığı bazı kaynaklarda yer almaktadır. Fakat, daha sonraki sayfalarda tahlil etmeye çalışacağımız arşiv belgelerinde böyle bir kayıt bulunmamaktadır. Nitekim bu konuda bizi doğrular mahiyette, "İstanbul Ansiklopedisi"nde şu bilgiler verilmektedir: İplikhane ve kışla iki ayrı müessese değildir. Adı kışladır. Belediye nizamlarına aykırı hareket eden hilekâr esnaf ile hırsız, yankesici, uygunsuz güruhunun kapatıldıkları bir mahpushanedir. Mahkumiyetleri az veya çok burada, Tersane-i Amire ve Donanma-i Hümayûn için urgan ve halat bükkerlerdi. Kışla-mahpushanesinin içinde halat bükme yeri, geniş taşlıklar yapılmıştı. Başımam Sâkub Efendi'nin ifadesine göre, İplikhaneye düşmek bir felâketti (KOÇU, Reşat Ekrem: "a.g.e.", s.1850.) Bu anlatılanlara bakarak şunu söylemek mümkündür. Bina İplik Fabrikası olarak yapılmıştır. Zamanla iyi işletilemediği için, hile yapan esnafın tertibiyle amacıyla binanın bir bölümü yarı açık cezaevi şeklinde bir müddet kullanılmıştır. Amaç hiçbir zaman gözardı edilmeyerek, ucuz işçilikle gemilere halat imal edilmiştir.

49. ELDEM: "a.g.e." s.212.

Bugün Mihrîşah Sultan sebili, imareti, türbesi ve bir hazire ile birlikte İplik Fabrikasının imarete dayanan kısmı ayakta ve Bahariye Mensucat Fabrikası olarak kullanılmaktadır. Kapısının üzerinde II. Mahmud'un tuğrasını taşıyan orta bölüm bir ara İngiliz Santral Dikiş Sanayii (Makara) Fabrikası, diğer kanat ise levazım ve Maliye Okulu olarak kullanılmıştır⁵⁰.

Tapu Sicil Muhafızlığı'ndan aldığımız bilgilere göre, İplik Fabrikasının yeri, 39 pafta, 45 ada tahdında çeşitli parsellere ayrılmıştır. 13 parsel 2942,99 m² arsa olarak, Gızaved Kavuşuk Sanayi ve Ticaret Anonim Ortaklığı adına tashihan tescil edilmiştir. Bu yerin üzerinde vakıf şerhi varken; Vakıflar Başmüdürlüğü İlişkili İşler Müdürlüğü'nün 29.6.1973 tarih ve 693 sayılı yazılarına istinaden vakfiyeti terkin edilmiştir. Aynı ada 12 parsel, 94 ve 95 parsel olmak üzere ikiye ayrılmış, ifraz suretiyle Maliye Hazinesi adına kaydedilmiştir. 14.642,19 m² olan 94 parselin bir bölümü üzerine Eyüp Lisesi inşa edilmiştir ve öğretime açıktır. Tapunun beyanlar sütununda, "Milli Eğitim Bakanlığına tahsislidir ibaresi" mevcuttur. 37.81 m² olan 95 parsel ise, imar plânında yola ayrıldığından, 6785 Sayılı Kanunun 31. maddesine istinaden Belediyeye terkedilmiştir. Bahariye Mensucat 8 parselde kayıtlıdır.

Haliç'i temizleme projesi uyarınca yıkılması kararlaştırılan yerlerdendir. İlgililerden aldığımız bilgilere göre İstanbul Belediyesi bu yerin yıkımı için 1987 sonuna kadar süre tanımıştır. Bu duruma göre, 1988'in ilk aylarında burası da yıkılmış olacaktır.

İstanbul Vakıflar Bölge Müdürlüğü'nde Eski Eser Uzmanı olarak çalışan Tarihçi Necdet İŞLİ(51)ye göre, "İplikhane önce kapanmış, sonra hapishane olarak kullanılmış, daha sonra askerî kışla, askerî depo yapılmış, sonra yanmış ve bilâhare metruk bırakılmıştır. Harap olan binanın duvarlarını Belediye yıkmıştır. 1970 yıllarında boş arsa okul olarak planlanmış ve bu arsanın bir kısmına bugünkü okul (Eyüp Lisesi) yapılmıştır. Bu şahsa göre, Maliye Hazinesi üzerinde gözükken yerlerin tapudaki maliki bölümü boştur⁵².

Bugün Eyüp-Haliç sahili Bahariye bölgesinde elimizde kalmış vakıf yerler maalesef çözülmüştür. Vakıflar İstanbul Bölge Müdürlüğü'nde mevcut 2 nci Hayrat Defterinin 247-100/765'den 91/778 sırasına kadar 14. sayfada kayıtlı; 4 mezarlık, 4 çeşme, 2 türbe, 1 camii, 1 dergah, 1 Mevlevihane, 1 meşruta ve 1 mektep arsası olmak üzere 15 adet hayrat vakıf bulunmaktadır⁵³.

50. KOÇU: "a.g.e." s.1845.

51. Saha araştırması ve tapuda yaptığımız tetkikler sırasında, özel arşivini açarak sağladığı bilgilerden dolayı Necdet Bey'e teşekkür ediyorum.

52. Bugünkü para ile Evkâf Hazinesi'nden 10 milyar civarında para harcanarak bundan 160 yıl önce inşa edilen İplik Fabrikası neden böyle sahipsiz kalmıştır? Bugünkü maliklerine nasıl geçmiştir? Halen yer olarak da çok kıymetli olan ve yaklaşık 15-20 dönem civarında olması gereken bu yerle Vakıflar idaresi neden yeterince ilgilenmemiştir? 13 parseldeki vakıf şerhi niçin kaldırılmıştır? Mülkiyet noktasında, bu ve benzeri sorular, ilgililerden cevap beklemektedir.

53. Bunlar Bahariye bölgesinde sahilde Mihrîşah Sultan imareti, ilerisinde Şah Sultan külliyesi, daha ilerisinde Bahariye Mevlevihanesi, Mevlevihane Mülhak vakıf olduğu için 1956'da varislerin Asliye Hukuk'da 942 kayıt numarası ile açtıkları dava sonucu şahıs mülkiyetine geçmiş ve varisler mevlevihaneyi satmışlardır. Mevlevihane yıktırılıp yerine fabrika yapılmış, fakat mescidine dokunulmamıştır. Halen Fabrikanın mescidi olarak kullanılmaktadır. Mevlevihane haziresindeki mezarlık da yerindedir. Mescid ve mezarlık mülkiyet bakımından açıkta bulunmaktadır.

Caddenin yamaç tarafında ise Tam Şah Sultan Camii, karşısında Lagari Tekkesi, mezarlık ve arazi, bunun hemen ilerisinde II. Sultan Mahmud çeşmesi bulunmaktadır. Bahariye Caddesi üzerinde bir çeşme daha varsa da, bu çeşmenin mülkiyeti Belediyeye aittir.

c. Fizibilite Raporunun Hazırlanması, Bina ve Makina Olarak Fabrikanın Tesis.

El-Hac Yusuf Efendi⁵⁴,nin Evkâf-ı Hümâyûn Nâzırlığı döneminde, her türlü gideri Evkâf Hazinesi tarafından karşılanmak üzere; Donanmanın yelken ve Asakir-i Mansûre'nin elbise ihtiyacını karşılamak ve gerektiğinde ürettiği ipliğin bir miktarını da piyasaya sürmek üzere bir İplik Fabrikası kurulması için irade-i seniyye çıkmıştır. Bunun üzerine, Nezâretce Necip Efendiye bir fizibilite raporu hazırlanmıştır.

Necip Efendi'nin raporunda, Fabrika binasının yapımından ziyade, fabrikanın pamuk işleme ve iplik üretim kapasitesi, makinaların yapımı ve ihtiyaç duyulan pamuğun nerelerden tedarik edileceği hususları ile maliyet konusu üzerinde durulmaktadır.

Bu rapordan öğrendiğimize göre, Donanma-i Hümâyûn Gemilerine yelken dokunmak üzere iplik imali için ilk teşebbüs, Tersane-i Amire Emine Hüsnü Beyefendi tarafından Tersanede başlatılmıştır. Burada Arakil adında bir

zimmi'ye nümune olarak 90 iğli bir takım iplik ve hallaç çarkları yaptırılmıştır. Çarkların yapımını üstlenen Arakil'in ölümü üzerine bu teşebbüs sonuçsuz kalmış; ancak, bu başlangıç Nezâretce kurulacak Fabrikaya örnek alınmıştır.

Fizibilite raporuna göre, Fabrika'da, her biri günlük 15 vukiyye pamuk işleme kapasitesine sahip 14 takım iplik çarkı⁵⁵ yapımı öngörülmektedir.

Kütlü pamuktan iplik imalı sırasında % 10 zayıf meydana gelmektedir. Bu durumda, Fabrikanın günde 210 vukiyye iplik üretmesi için % 10 fazlası ile 231 vukiyye pamuğa ihtiyacı olmaktadır. Kamari ay hesabı ile yıl % 360 gün olarak kabul edilmekte ve takribî senenin 60 günü tatile çıkmaktadır. Yılın geri kalan 300 günü üç vardiye olarak çalışılmaktadır. Bu hesaba göre, Fabrikanın yıllık pamuk ihtiyacı $300 \times 231 = 69300$ vukiyye olmaktadır (Tablo-I).

14 takım iplik çarkının çalıştırılması için 1 usta başının yönetiminde; aldıkları günlük üç-

Şah Sultan Camii ibadete açık, türbesi kısmen bakımlıdır. Sahili açma çalışmaları sırasında, cami meşrutasını Belediye yıkmıştır. Halen Belediye dozerleri, bu bölgeyi yeşil saha (park) haline getirmek için çalışmaktadır.

Lagan tekkesinin mezar taşları yerinde duruyor, tekke ise yıkılarak arsa haline gelmiştir. Türbesinin sadece iki duvarı ayakta kalabilmiştir.

Kısacası, lagari tekkesi, müstemilâti ile birlikte metruk haldedir.

Ak Gömlek Mehmet Efendi, Hürevzade Mustafa Efendi Mezarlıkları ve 41 ada, 39 ve 40 Paftada kayıtlı Gümüşsuyu mezarlıkları ile ismini tesbit edemediğimiz diğer mezarlık, Belediyeler Kanununun 160. maddesi uyarınca Belediye'ye geçmiştir. Zira bu mezarlıkların hiç birisinin mülkiyeti vakfın üzerinde görülmemektedir.

54. Yusuf Efendi, Harput'lu Ahmet Efendi'nin oğludur. 1179/1765'de Kal'a-i sultaniye (Çanakkale)'de doğmuştur. İlk devlet görevine kaleme mektupcu olarak başlamıştır. Çeşitli devlet hizmetlerinden sonra; 1826'da kurulan Evkâf Nezâreti'nin ilk Nâzırı olmuştur. Nezâreti döneminde, İstanbul Galata ve Üsküdar arasında ulaşımı, kolaylaştırmak ve vakıf gelirlerini artırmak amacı ile, Eminönü'nde, Üsküdar'da, Beşiktaş'da, Ortaköy'de, Hasköyde ve Balat'da kayıkhaneye ve iskeleler inşa ettirmiş, bu iskeleler, arasında yolcu ve pazarcılar taşıyacak kayıklar yaptırarak tesisleri hizmete açmıştır. O günkü İstanbul'un deniz ulaşımını sağlamak üzere 27.288,5 kuruş harcamıştır.

Araştırma konumuz olan İplik Fabrikasının yapımını gerçekleştirmiş ve ilk müessese Müdürünü atayarak tamamlanan bölümlerini hizmete açmıştır.

Bu iktisadi faaliyetin yanında daha birçok hayriye sosyal hizmeti gerçekleştiren Yusuf Efendi, aniden hastalanarak, 1245/1829 senesi Şaban'ın birinci gecesi vefat etmiştir. Mezarı, Eyüp'deki Botan İskelesi kabristanındadır. (İbnü'l-Emin Mahmud Kemal-Hüseyin HÜSAMETDİN: "A.g.e." s.39-41).

55. Bugün "Vater" olarak adlandırılan ve üzerinde 400 iğ bulunan iplik imal eden makinanın o günkü adıdır. Hayvan gücü ile çevrilmektedir ve üzerinde 120 iğ bulunmaktadır.

retleri itibariyle üç grupta toplayabileceğimiz 106 işçi çalışmaktadır. Tablo-II'de gösterildiği gibi, üretimi artırmak amacıyla ustabaşıya üretilen ipliğin her vukiyyesi için 4 para Birim verilmektedir. Böylece toplam yıllık işçilik ücreti 100.800 kuruşu bulmaktadır.

Nakliye gümrük ve diğer masraflarla birlikte, pamuğun vukiyyesi'nin 3,5 kuruştan İstanbul'a maledileceği hesap edilmektedir. Bu takdirde, yıllık ihtiyaç duyulan pamuğun alımı için $69.300 \times 3,5 = 242.550$ kuruş gerekmektedir.

Necip Efendi raporunun daha sonraki bölümlerinde, çok iyi bir maliyet hesabı yaparak, fabrikanın üretim kapasitesinin ne olacağı, bu üretimi kaç maledebileceği ve kaç satabileceği, amortisman ve diğer girdileri düşüktükten sonra, gayr-i safi ve safi karların ne olabileceği hususlarını ayrıntılı bir şekilde hesap etmektedir.

Bu hesaplamalara göre fabrikanın yıllık iplik üretimi 63.000 vukiyedir. Tersane-i Amire ipliğin her vukiyesini 6,5 kuruştan almayı kabul ettiğinden, bu satıştan fabrikanın elde edeceği yıllık gelir $63.000 \times 6,5 = 409.500$ kuruştur. Bu durumda, ipliğin satıştan elde edilen 409.500 kuruş gelirden, üretim için yapılan, kütle pamuk bedeli, işçilik ve diğer masraflar düşüldükten sonra, Evkâf-ı Hümayûn Nezâretine 66.150 kuruş safikâr kalmaktadır⁵⁶.

Necip Efendi'nin raporunda, bu kârdan yıllık her takım çark için, 2000 kuruş tamir parasının düşürülmesi üzerinde durulmuşsa da; çarkların yeni olması sebebiyle işin başında buna gerek görülmemiştir. Ancak daha ileride bahsedeceğimiz gibi çarklar hayvan gücü ile çalışmaktadır ve bu amaçla fabrikanın üç vardiye

çalışacağı hususu gözönüne alınarak 40 beygir (at) satın alınmıştır⁵⁷. Bu bakımdan çarkları çevirecek hayvanların yem ve koşum takımı ve diğer malzemelerinin hesap edilerek, bu kârdan düşülmesi gerekmektedir.

Yapılacak bu ve benzeri masrafların düşürülmesinden sonra, sadece Tersane-i Amire'nin ihtiyacı düşünüldüğünde, fabrikanın pek kârlı olamayacağını söylemek mümkündür. Ancak, Evkâf-ı Humâyûn Nezâreti'nce Dersaadete yazılan bir tezkerede; aleyhte gelişebilecek bu durumun "*Asakir-i Mansure*" nin yazlık elbise, gömlek ve iç çamaşır ihtiyacını karşılamak üzere lüzum göreceği ince ipliğin imâl edilmesi; ayrıca resmî makamların ihtiyaçlarının giderilmesinden sonra, artacak ipliğin doğrudan iç piyasaya sürülerek, esnafa satılması suretiyle telafi edileceği hesaplanmaktadır. Diğer bir tedbir olarak da, üreticiyi çok zor durumda bırakmamak kaydıyla pamuğu ucuza almak ve yapılacak masraflar: asgari seviyede tutmak gibi hususlar üzerinde durulmaktadır⁵⁸.

Tezkirede yer alan nokta-i nazarlar dikkâte alınarak yıllık pamuk alımının artırılması kararlaştırılmıştır. Bu kararın alınmasında yıllık iplik üretiminin artırılması isteğinin yanında, pamuk üretiminde meydana gelebilecek düşüş ve diğer olumsuz hususların meydana gelmesi halinde fabrikanın boş kalmasını önlemek arzusu da mevcuttur. Bu bakımdan hammadde ihtiyacından 10.700 vukiyeye fazla pamuk alınarak, yıllık pamuk alım miktarı 80.000 vukiyeye çıkartılmıştır. Kapasite fazlasının stoku öngörülmektedir⁵⁹.

İlk etapda, fabrikanın, yıllık işleme kapasitesi olan 69.300 vukiyeye pamuğun Kırkağaç, Soma, Balıkesir, Dırama, Siroz,⁶⁰ Rinhana⁶¹

56. VGMA. "A.g.d." s.270,273.

57. VGMA. "a.g.d." s.299.

58. VGMA. "A.g.d." s.274.

59. VGMA. "a.g.d." s.271,274.

60. Dırama ve Siroz. O dönemde Selânik'e bağlı birer sancaktır.

61. Rinhana. Halebe bağlı bir nahiyedir.

kazalarından yıllar itibariyle satın alınması planlanmaktadır⁶².

Hazırlanan bu fizibilite raporu, bütün iplik imalat makinalarının yapımında tecrübeli olan Barutcubaşı Simon, kardeşi Avannis gibi kişiler Nezârete davet edilerek görüşülmüş ve iplik fabrikası binası ve çarkların yapımına karar verilmiştir.

Bu karar doğrultusunda Evkaf Nezâretinde görevli bulunan Seyyid Ahmet Efendi vekâleten İplikhane Amirliğine (Müessese Müdürlüğü), inşaat maliyet hesaplarını tutmak üzere Osman Efendi Muhasebeciliğe, zimmi Kırkor Kalfa, inşaat kalfalığına, 108 elekli çark yapımını gerçekleştiren Barutcubaşı Simon ile abisinden daha ileri giderek 120 elekli çarkları yapan kardeşi Avannis çarkların yapımı, fabrikaya nakli ve yerlerine montesi ile görevlendirilmiştir.

Belgelerin tetkikinden bu tayinlerin Evkâf-ı Humâyûn Nâzırı El-Hac Yusuf Efendi'nin teklifi ve Padişah'ın onayı ile yapıldığı anlaşılmaktadır⁶³.

Fabrikanın ilk keşfi 7 yük⁶⁴ 50.000 kuruş olarak hesaplanmıştır. Ancak, inşaat safhasında bu miktar yetmemiş ve ilk keşfine 1 yük 36.000 kuruş ilave edilmiştir. Bu durumda ilk imalat sırasında fabrikaya, 886.000 kuruş harcanmıştır.

Binanın keşif bedelleri Evkâf-ı Humâyûn

Nezâreti'nce "îvîzât akçesi"⁶⁵, nden ödenmiş ve Haremeyn Evkâf Hazinesi muhasebe defterlerine kayıt edilmiştir⁶⁶.

Temeli 1242/1826'da atılan fabrika binası inşaatı, akıllamaz bir süratle bir yıl sonra 9 Recep 1243/1827'de bitirilmiştir⁶⁷.

Binanın tamamlanması ve yapımı bitirilen çarkların yerlerine monte edilmeye başlanması üzerine; fabrikanın iş hacmi genişlemiş, görevlendirilen bir memur marifetiyle doğrudan Nezâretçe idaresi imkansız hale gelmiştir.

Bu gelişmelere paralel olarak, fabrikayı verimli bir şekilde idare etmek, alınacak pamukları edna, evsat ve âli şeklinde tasnif ederek, ona göre fiatlandırmak, ihtiyaç duyulan iplikleri istenilen evsafıta ve miktarda imâl etmek, elde edilecek gelirleri zamanında Evkâf-ı Humâyûn Nezâreti Hazinesi'ne aktarmak üzere; Fes Nâzırı katibi Mustafa Efendi ile Tüfekhane-i Amire Emini Ethem Efendi gibi şahıslar arasından imtihanla Dergâh-ı âli kapıcıbaşlarından ve halen lağamcıbaşı Kara Osmanzade Yakup Ağa 9 Recep 1243/1827'de, "İrade-i Seniyye" ile "İplikhane Eminliği (Fabrika Müessese Müdürlüğü)"ne tayin edilmiştir. Aynı kararlar yapımı tamamlanan çarkların atöhyeden fabrikaya nakli ve yerlerine monte edilmesi görevi Barutcubaşı Simon'a, çarkları çalışır hale getirip iplik imalına başlaması için ustabaşılık görevi de kardeş; Avannis'e verilmiştir⁶⁸.

62. VGMA. "A.g.d." S.271.

63. VGMA. "A.g.d." s.270.

64. 1 yük bazı sözlüklerde 500.000 kuruş olarak kayıtlı ise de, bizim yaptığımız araştırmalardan 1 yükün 100.000 kuruş olduğu anlaşılmıştır. İplikhane ile ilgili belgelerde de 1 yük 100.000 kuruş karşılığında kullanılmaktadır.

65. "Ta'viz" karşılık olarak birşey verme bedel verme manasına gelmektedir. "Ta'vizât" ise ödünç verilen para karşılık olarak verilen şey demektir. (Ş. Sami: "a.g.e.", s.418; Devvelioğlu, "A.g.e." s.1245) "Ta'vizât Akçesi" bir ihtiyaç halinde kullanılmak üzere bir fonda toplanan para olmaktadır. "Nukût-ı mevkufe" müdürlüğü kurulmadan önce vakıf paraların bu fonda toplandığını tahmin etmekteyiz.

66. VGMA. "A.g.d.", s.274.

67. VGMA. "A.g.d.", s.271-274.

68. VGM. "A.g.d.", s.271.

d. Fabrikanın Üretime Açılması Pamuk Temini ve İşletilmesi.

Binanın tamamlanıp, yapımı bitirilebilen çarkların yerlerine monte edilmesi üzerine, fabrika ustabaşı Avannis'in sorumluluğunda 1243/1827'de üretime açılmıştır.

Geçen süre içerisinde çarkların, tamamı imâl edilemediği için fabrikanın şimdilik % 50 kapasite ile çalıştırılması kararlaştırılmıştır⁶⁹.

Defter kayıtlarına göre pamuk fiyatları kalitesine, bölgelere ve mevsimlere göre değişiklik arz etmektedir. Fakat, üretici için pek yeterli olmamakla birlikte o dönemde 1 vukiyye kütle pamuğun, mahallinde 3 kuruşa alınabildiği, gümrük çuval, sicim ve eksper ücreti ile fabrikaya 3,875 kuruşa mal olduğu anlaşılmaktadır (Tablo-IV).

Yine aynı belgeye göre, 1 vukiyye ipliğin imalât maliyeti ise, işçilik hayvan yemi, % 10 zayıt ve amortisman dahil 3,125 kuruşu bulmaktadır (Tablo-V).

Tablo IV ve V'in tetkikinden de anlaşıldığı gibi, hammadde, nakliye gümrük işçilik, amortisman ve diğer girdilerle birlikte 1 vukiyye pamuk ipliğinin fabrika maliyeti 7 kuruşu bulmaktadır (Tablo-VI)⁷⁰.

Maliyet hesapları ile ilgili bir belgenin tetkikinden, Tersane-i Amire tarafından ipliğin vukiyyesinin 6,5 kuruşa alınmak istendiği, diğer bir ifade ile iki kuruluşun önceden bu fiyat üzerinden anlaşmaya vardıkları anlaşılmaktadır. Bu taktirde Evkâf-ı Humayun Hazinesi Vukiyye başına 0,5 kuruş zarar etmektedir.

Pamuk üreticisi ' *gâdrdan vikaye* ' etmek

kaydiyle bu zararın telafisi için, ya pamuğu İstanbul'da teslim şeklinde mubayaa ederek, daha ucuza maletmek veya Tersane-i Amire Emine ile görüşülerek, ipliğin fiyatını, İstanbul serbest piyasasında satıldığı gibi 7-7,5 kuruşa çıkartmak konuları üzerinde durulmaktadır⁷¹.

Bir taraftan maliyet düşürücü hesaplar yapılırken, bir taraftan da verilen numuneye uygun bir şekilde Tersane-i Amire'nin ihtiyacını karşılamak üzere üretime başlandığı anlaşılmaktadır⁷².

Henüz çarkların tamamının monte edilmiş olması, Tersane-i Amire'nin ipliği maliyetin altında fiyat vermesi gibi sebepler yüzünden, Müessese Müdürü'nün de görüşü alınarak, fabrikanın yıllık üretim kapasitesi yarıya düşürülmüş ve 80.000 yerine 40.000 vukiyye pamuk alımı kararlaştırılmıştır (Tablo-VII)⁷³.

Bedelleri Evkaf Hazinesi tarafından peşin olarak ödenmek kaydiyle miktarları ve fiyatları Tablo-VIII'de gösterilen 40.000 vukiyye pamuğun, Kırkağaç, Soma, Bergama ve Böreçik, Akhisar, Gelembe, Turgutlu ve Bigadiç kazaları ve bu kazalara bağlı Nahiye ve köylerden alınması planlanmıştır. Bu plan gereğince, sözkonusu pamuğun "*Emin-i Mumaileyh tarafından me'mur olunanlar ma'rifetiyle fiyat-ı mukadderesi ile mubayaa olunarak cem ve tahsil, iplikhane-i mezkureye irsal ve teslim edilmesi için Kaza-i mezkure Kadılarına, Voyvadalarna, Ayan ve Zabua olmuş Erlerine ferman yazılmıştır*"⁷⁴.

Alımı kararlaştırılan 40.000 vukiyye pamuğun Tablo-IX'da gösterildiği gibi gümrük, nakliye, personel ve diğer giderleri dahil fabrikaya 155.000 kuruşa makolduğu ve bedelin Evkâf-ı

69. VGMA, "A.g.d.", s.280-282.

70. VGMA, "A.g.d.", s.279-280.

71. VGMA, "A.g.d.", s.280-281.

72. VGMA, "A.g.d.", s.282.

73. VGMA, "A.g.d.", s.279-280,282.

74. VGMA, "A.g.d.", s.281, 283, 285.

Hümayun Hazinesi "*sermaye akçesi*"'nden ödendiği anlaşılmaktadır⁷⁵.

Nevar ki, pamuk üretimi istenilen seviyede gerçekleşmediği için, Gelembek Kazasında planlanan 3500 vukiyye yerine, 2000 vukiyye noksanı ile ancak 1500 vukiyye pamuk gönderilebilmiştir. Bu sebeple de 1244/1828 yılına mahsuben 1243/1827 yılında, fabrikaya 40.000 yerine 38.000 vukiyye pamuk girmiştir⁷⁶.

Tam kapasite ile olmasa da Tersane-i Amire'nin ihtiyacını karşılayacak düzeyde pamuk alımı ve iplik üretimi devam ederken, bir taraftan da işletmecilik kurallarına uygun olarak; 1244/1828 yılı maliyet + kâr esasına göre yeni plânlamalar yapılmaktadır.

Tablo-X'da, teferruatlı bir şekilde gösterildiği gibi, fabrikanın 1244/1828'de tam kapasite ile çalıştırılması öngörülmektedir. Bu yapılabildiği takdirde, fabrikanın 432.000 kuruş giderine karşılık 504.000 kuruş geliri olacaktır ki, bu yılda 72.000 kuruş safi kâr demektir. Bugünkü para ile ifade etmek gerekirse, bizim yaptığımız hesaplamalara göre, fabrikanın 1828 yılı safi kârı, 58.118.745 Türk lirasını bulmaktadır⁷⁷.

Makinaların montajı, hammadde temini, üretim-maliyet hesapları yapılırken, Müessese Müdürü Kara Osmanzade Yakup Ağa'nın bir görevle Siroz havalisine; 26 Gurre-i Cemazi-yelâhire, 1244/1828 tarihli fermanla Selânik Emtea Gümrüğü Emîni Mehmet Ağa'nın da İplik Fabrikası Müessese Müdürlüğü'ne tayin

edildiğini görüyoruz⁷⁸.

Mehmet Ağa'nın Müessese Müdürlüğü 13 ay 15 gün sürüyor. Bu zaman içerisinde Evkâf-ı Hümayun Hazinesi'nden partiler halinde 154.000 kuruş sermaye kullanıyor. Meydan çarklarına bağlı olarak, diğer çarkları çeviren atlardan 11 adetini satıyor ve yerlerine yenilerini alıyor. 38.000 vukiyye pamuğa ilaveten fabrikada mevcut 1538 vukiyye pamukla birlikte 39.538 vukiyye pumuğu işliyor, elde ettiği ipliğin vukiyyesi 7 kuruştan 2621 vukiyyesini Tersane-i Amire'ye satıyor. Tablo-XI'de ayrıntıları verildiği üzere, hammadde ve işçilik bedelinin haricinde, hayvanların gençleştirilmesi, bunların koşum takımı ve diğer malzemelerinin yenilenmesi, demirbaş alımı ve idari bölümün yeniden tefrişi gibi maliyete yansıtmadığı giderler yüzünden 3.147.81 kuruş zarar ediyor⁷⁹.

Görev değişikliği sebebiyle düzenlenen bir ara bilançonun (Tablo-XII) tetkikinden Mehmet Ağa'nın Müessese Müdürlüğü döneminde 32.868.75 vukiyye iplik ürettiği anlaşılmaktadır. Ürettiği ipliğin bir miktarını satarak geri kalan kısmını da depo etmek suretiyle fabrikaya 168.118.02 kuruş gelir sağlandığı anlaşılmaktadır (Tablo-XIII).

Muhasebe kayıtlarının tetkikinden, yapımı ve montesi biten çarklarda üretime geçilmekle birlikte, Nezâretce verilen sermayeden yararlanarak, diğer çarkların yapımına, üretim sırasında ortaya çıkan noksanlıkların giderilmesine çalışıldığı görülmektedir⁸⁰.

75. VGMA. "A.g.d.". s.280-281.285.

76. VGMA. "A.g.d.". s.316.

77. Fabrikanın kesin maliyetinin verileceği bölümde o günkü değerlerin bugünkü. Türk lirasına nasıl çevrildiği anlatılmaktadır.

78. VGMA. "A.g.d.". s.283,285-286. Evkâf-ı Hümayun Nezâretî'nin, "Tarihçe-i Teşkilâtı ve Nuzzarın Teracim-i Ahvali" adlı kitapta, Kara Osmanzade Yakup Ağa'nın yerine iplikhane Emaneti'ne Muhsin Ağa'nın tayin edildiği kayıtlı ise de ("A.g.e.". s.40), doğrusu Mehmet Ağa'dır.

79. VGMA. "A.g.d.". s.315-316.

80. VGMA. "A.g.d.". s.317.

İplik üretim makinalarının bir taraftan tamamlanmasının yanında, sebebini tam olarak anlayamadığımız; ancak, Tersane-i Amire ile önceden yapılan anlaşma uyarınca, bekletildiğini, ihtiyaç duyuldukça verileceğini tahmin ettiğimiz yaklaşık 42.136.776 kg. işlenmiş pamuk ipliğinin ambarda bekletilmesi sebebiyle Mehmet Ağa'nın Müessese Müdürlüğü dönemi, 15.730.20 kuruş zararla kapanıyor (Tablo-XIV)⁸¹.

Makinaların imalatı ve çalışmaların verilen sürede bitirilememesi ayrıca yıllık bilanço sonuçlarının zararlı kapanması üzerine, İplik Fabrikası hakkında genel bir değerlendirme yapıldığı görülmektedir.

Bu değerlendirme sonucu, binanın ilk inşası sırasında Evkâf Nezâreti adına işleri bir müddet vekâleten yürütmüş olan Seyyid Ahmed Efendi Müessese Müdürlüğüne getirilmiştir.⁸²

Merhum Hüsnü Beyefendi'nin Tersane-i Amire Emine bulunduğu sırada, gemilere yelken dokunması için ihtiyaç duyulan pamuk ipliğini imâl etmek amacıyla Arakil Simmi'ye yaptırdığı 90 iğli iplik çarkını esas almak üze-

re⁸³, fabrika çarklarının yapımını taahhüd eden Barutçubaşı Simon ve Kardeşi Avannis; taahhüdlerini yerine getiremeyeceklerini ileri sürerek istifa etmişlerdir⁸⁴. Buna istifa ettirmişlerdir, demek daha doğru olacaktır.

Bunların istifasından sonra, Ermeni Milletinden, Cuhacılar Hanı tahtında mütemekkin ve pamuk ticareti ile meşgul olan Saatçı Esnafından Kikork Kalfa isimindeki bezirgan, iplik çarklarının yapımında tecrübeli olduğu için Evkâf-ı Humâyûn Nezâreti'ne davet edilmiştir. "İrade-i seniyye" mucibince, noksan çarkların usulüne uygun bir şekilde imâl edilmesi ve daha önce yaptırılan çarkların da elden geçirilerek düzeltilmesi görevi bu şahsa verilmiştir.⁸⁵

Bu arada Mehmet Ağa'nın Müessese Müdürlüğü'nden alınmasından 15 gün sonra Nezâret de değişiklik yapıyor. El-Hac Yusuf Efendi yerine, Şaban 1245/1829 da Seyyid Mehmet Tahir Efendi⁸⁶ Evkâf-ı Hümâyûn Nâzırı oluyor.

Nezâret katından itibaren yönetici kadrolarında yapılan değişikliklerle birlikte, yeniden imal ettirilecek çarkların istenilen vasıfta iplik üretecek şekilde yapılması ve Avannis tarafından imal edilenlerin de yenilerine uygun hale

81. VGMA "A.g.d.", s.317-318.

82. VGMA "A.g.d." s.316.

83. VGMA "A.g.d.", s.323.

84. VGMA "A.g.d.", s.316.

85. VGMA "A.g.d.", s.323.

86. Es-Seyyid Mehmet Tahir Efendi, Derviş Efendizade el-Hac Osman Efendi'nin oğludur. Devlet memuriyetine Defterdar Mektublî Kaleminde başlamış, burada Tugrakeşliğe yükselmiştir. Ulifeci katipliği, Rumeli Defterdarlığı, Orduyu Humayun Sedaret Kethüdası Şikkı Evvel Defterdarlığı görevlerinde bulunduktan sonra Şaban 1245/1829'da Evkâf-ı Hümâyûn Nâzırı olmuştur. 12. Şevval 1247/1831'de Ordu Defterdarlığı'na tayin edilen Mehmet Tahir Efendi, sefer esnasında 1248/1832'de Edirne havalisinde vefat etmiştir. Cenazesi İstanbul'a getirilerek, Harem İskelesinde inşa ettirdiği Kârgir Camii şerifin haziresine defnedilmiştir. Nezârette bulunduğu dönemde iş hacminde meydana gelen genişlemeye paralel olarak: Mulhakât Başkatipliği, Mulhakât Gedikleri Kitaplığı ve Ruznâmçecilik ünvanları ile üç yeni daire kurmuştur. Sermayesi Evkâf Hazinesi Yardım Fonu'ndan karşılanmak üzere Beykoz'da bir Çuha Fabrikası kurdu muştur. Ravza-i Mudahhare'ye serilmek üzere, Uşak'ta Canıklı Aşireti'ne 4202 zerâ uzunluğunda ve 14 parmak genişliğinde halı dokutturmuştur. Bunların yanında, birçok vakıf hayrat eser inşa edilmiş ve onarılmıştır. (Geniş bilgi için bkz. İbnu'l-Femin Mahmud Kemâl İNAL-H. Husameddini "A.g.e.", s.42-45.

getirilmesi için ihtiyaç duyulacak para, fabrikaya ustabaşı olarak tayin edilen Zimmî Kikork'a hesap ettirilmiştir.

Kikork bu sebeple Müessese Müdürüne bir rapor yazmıştır. Raporunda şu hususlara değinilmektedir:

Evkâf-ı Hümâyûn Nâzırı, Müteveffa el-Hac Yusuf Efendi zamanında Barutçubaşı Simon'un kardeşi Avannis ustabaşı olarak tayin edilmiş ve zimmî'nin yaptırdığı ve fabrikada mevcut olan çarklar, defter üzerinden yeni Evkâf Nâzırı Seyyid Mehmet Tahir Efendi tarafından teslim alınmıştır. Ancak, çarklar istenilen evsafa yapılmadığı için fabrikanın esas kuruluş amaçlarından olan "*Tersane-i Amire*" gemilerine yelken dokunması ve "*Asakiri Mansure*" ye yazlık elbise dokunmasına yarıyacak kalitede iplik imâl edilememektedir.

Raporun sonunda, istenilen kalitede iplik üretimini sağlamak için, Avannis tarafından yaptırılan çarkların elcık tellerinin değiştirilerek, sonradan yaptırılan çarklar gibi yenilenmesinin gerektiği ifade edilmektedir⁸⁷.

Bu rapor çerçevesinde, önceden yaptırılan çarklar, yeniden elden geçirilerek yenilenmiştir.

Arşiv belgelerinin tetkikinden Barutçubaşı Simon ve Kardeşi Avannis'in taahhüdü içerisinde, 14 takım iplik, 120 hallaç, 20 bağırsak, 20 şerbetçi 9 atıyye ve bu çarkların çevrilmesine yarayan ve hayvan gücü ile döndürülen 11 meydan çarkı bulunuyordu. Bu çarkların tamamının hizmete girmesi halinde her vardiyede 114 işçi ve 11 atın çalışması öngörülüyordu⁸⁸.

Bu çarklardan bağırsak ve şerbetçi çarklarının tamamının, herbiri 50 iğli 8 iplik, 54 hallaç, 8 atıyye, 4 meydan çarkının imâl edildiği ve bu çarkların 65 işçi, 12 atla çalıştırıldığı, bu kapa-

site ile hayvanların yem ve diğer giderleri dahil fabrikanın günlük işletme giderinin 469,5 kuruş olduğu anlaşılıyor (Tablo-XV).

Avannis tarafından ahşapdan yapılan çark davullarının (Kasnak), rutubetli havalarda ve özellikle su ile temasa geldiği zamanlarda gelişmesi, kuru havalarda da daralması sebebiyle bu kasnakların bakırdan yapılması ve ihtiyaç duyulan bakır levhaların "*Darphane-i Amire*"⁸⁹ den alınması kararlaştırılmıştır.

Bu karar uyarınca, Zimmî Kikork, çark kasnaklarını bakırdan yapmış, elek tellerini yenilemiştir. Avannis tarafından yapılan 8 iplik çarkından 4 tanesinin yelkenlerin dokunmasında kullanılacak 1 ve 2 numaraya, diğer 4 tanesinin de elbise dokunmasında kullanılacak ip üretmek üzere 3 ve 4 numaraya ayarlanmıştır.

1246/1830 yılında fabrika tam randımana kavuşturulamamakla birlikte, 15000 Vukiyyel, 11250 Vukiyye 2, 9375 vukiyye 3, 7500 vukiyye 4 numaralı olmak üzere 43125 vukiyye iplik üretmeyi başarıyor (Tablo-XVI). Bu rakamın kilogram olarak belirtilmesi gerekirse, 55,286,250 kg. olmaktadır.

Daha önceki yılların aksine artık fabrikanın kâra geçtiği görülmektedir. Ürettiği 43,125 Vukiyye ipliği, 281,718,75 kuruşa malederken, vukiyye başına 50 para kârla vukiyyesini 7 kuruştan toplam 410.625 kuruşa satmakta ve bunun sonucu olarak, 1830 yılında 1289,906,25 kuruş, yani bugünkü Türk parası ile 1.040.374.000 TL. kâr etmektedir (Tablo-XVII)⁹⁰.

Fabrikada tesis ve ekonomik açıdan sağlanan başarı üzerine; 1830 yılında Liman Reisi, Tersane-i Amire Emîni, Evkâf-ı Hümâyûn

87. VGMA, "A.g.d.". No: 965. s.60.

88. VGMA, "A.g.d.". s.323.

89. VGMA, "A.g.d.". s.324.327.

90. VGMA, "A.g.d.". s.326.

Nâzırı, Ser Asker Paşa ve maiyeti ile birlikte Sadrazam İplik fabrikasını ziyaret ediyor. Ziyaretçiler fabrikayı geziyorlar ve ilgililerden bilgi alıyorlar⁹¹. Bu ziyaretler sırasında göze çarpan iplik kırılmalarının sebebi üzerinde duruluyor ve bu durumun makinelerin yeni oluşlarından kaynaklandığı, çalıştıktıca açılacağı anlaşılıyor⁹².

Bu gelişmelere bakarak, iplik fabrikasının 1246/1830 yılında rayına oturduğunu söylemek mümkündür.

V. Makina Aksamının İmalı ve Fabrikanın Genel Maliyeti.

Bugün iplik fabrikalarında, en önemli unsur ipliği üreten makinadır. O gün de öyle olsa gerek ki, bu iş için defterde özel bir bölüm açılmıştır.

Bu bölümün başında aynen şunlar yazılıdır: *"1242 senesi Mah-i Zilhiccesinden işbu 1245 senesi Mah-ı Rebiyulevveliyesi gayetini gelince, bu hatt-ı Hümayûn şevket makrûn Hazret-i Cihandârî Evkâf-ı Hümayûn Nazırı Saadetlu, Atufetli Efendi Hazretlerinin uhdesine maktuan ihâle ve tefviz buyurulmuş olan İplikhane çarhlarının ma'rifetiyle i'mal ve inşaasına saf olunan mebalî"-i mübeyyin defterdir ki, bervech-i âti zikr ve beyân olunur*⁹³.

Çarkların maliyet hesaplarına geçmeden önce, bir iki hususa açıklık getirmekte fayda mulahaza etmekteyim.

Çarklar ülke imkânlarıyla yerli olarak yapılmaktadır. Hammadde olarak, makinelerin imalinde kullanılan 100 küsür kalemden meydana

gelen mal arasında, sadece 3 kalem yabancı menşe'li mala rastlanmaktadır. Bunlar İngiliz iyeğsi⁹⁴ bir miktar Firenk kösesi⁹⁵ ve 120 olarak plânlanan hallaç çarklarından 54 adedinin hartuçlarıdır⁹⁶. Hartuçlar ilk imal edilen hallaç çarkları için alınmıştır. Ancak randuman alınmadığı, sık sık arızalandığı ve bakımının çok zor olduğu gerekçesiyle yabancı menşe'li hartuç alımından vazgeçilerek, diğer bütün çarkların hartuçları İstanbul'da imal edilmiştir⁹⁷.

Geri kalan iki kalem maldan Frenk kösesine bir bağımlılık söz konusu değildir. Zaten fabrikanın dört yıla yaklaşan kuruluş safhasında, bir defa ve tek parti olarak alınmıştır. Bu durumda, İngiliz iyeğsi hariç, makinelerin imali konusunda, %100 yerli malzeme kullanılmış ve yerli insan gücü ile çarkların yapımı gerçekleştirilmiştir. Dikkat edilmesi gereken bir başka husus da şudur; Hallaç çarkları hartuçların ilk partisi Avrupa'dan getirildiğine göre, o dönemde Batı'da da aynı tip makineler, kullanılmaktadır. Hatta randıman alınmayan Batı menşe'li hartuçların yerine daha kullanışsını yerli imkânlarla yapabildiğimiz hususu dikkate alındığında; bugüne kadar yapılan iddiaların aksine XIX. yüzyılın başlarında, Osmanlı Devletinin teknoloji bakımından sanıldığı kadar geri olmadığını söylemek mümkündür.

Bir başka önemli husus da, makinelerin imalını yapan, yerlerine monte eden ve üreten geçiren şahısların Osmanlı teb'asına men-

91. VGMA, "A.g.d.", s.326.

92. VGMA, "A.g.d.", s.327.

93. VGMA, "A.g.d.", s.341.

94. VGMA, "A.g.d.", s.345.

95. VGMA, "A.g.d.", s.342.

96. VGMA, "A.g.d.", s.324.

97. VGMA, "A.g.d.", s.341-348.

sup azınlıklardan olmasıdır. Müessese Müdürlüğü ve Saymanlık gibi idarî görevler Türk ve Müslümanlara verildiği halde, teknik görevler, gayr-i müslimlere verilmiştir. Fabrika binasının yapımında, inşaatın sorumluluğu Zimmi Kirkor Kalfaya⁹⁸, makinelerin imali, önce Barutcubaşı Zimmi Simon ve kardeşi Avannis⁹⁹'e, daha sonra ise Ermeni cemaatinden Saatçı Zimmi Kikork'a¹⁰⁰ verilmiştir. Hatta, Tersane-i Amire'de ilk nümüne çarkları yapan da Arakil isminde bir başka zimmidir¹⁰¹.

Çarkların yapımında, marangoz, silmeci, demirci, cilingirci, çarkçı, çıkırcı, dikici, tenekeci, dökmeçi...gibi ustalar çalıştırılmıştır¹⁰². Tablolarda teferruatlı bir şekilde gösterildiği gibi, bu ustaların yevmiyeleri 2 ile 6 kuruş arasında değişmektedir.

Çarkların yapımında, demir, bakır, çinko, teneke, kurşun, kalay, pirinç, gümüş gibi maddeler; normal kerestenin yanında çivi ve önemli aksamın yapımında kullanılan şimsir, kızılçık, ihlamur, çekecek, payende ve hameseren ağaçları; meşin, kösele, çuha, iplik, çiriş, kayış tokası, astar, sim, mismar ve zımpara, halat, tel vs. gibi maddeler kullanılmıştır¹⁰³.

İmalatı gerçekleştirilen çarklar fonksiyonları itibariyle gözden geçirildiğinde sistemin bugünkü iplik fabrikalarının aynısı olduğu görülmektedir. Bugün makineler elektrikle çalışmaktadır, o gün ise hayvan gücü ile döndürülmektedir. Bugün "Vateri" olarak isimlendirilen iplik üretim makinelerinin üzerinde 400 iğ sayısına karşılık, iplik çarklarında

120 iğ bulunuyordu. Her iki sistemde de iğ üzerine 250 gr. ağırlığında ip sarılmaktadır. Yeniler teknolojik gelişmelere uygun olarak daha kaliteli ve daha fazla üretim yapmaktadır. Hepsi bu, şimdi de derseniz maliyet hesaplarını tetkik edelim.

İplik fabrikalarının en önemli makinası olan 14 takım iplik çarkı, 18 çeşit harcama kalemi ile 127.764 kuruşa mal edilmiştir (Tablo-XVIII). Pamuğun dağıtılmasını sağlayan 114 takım hallaç dest-gahı (çarkı) 346.920 kuruşa (Tablo-XIX); pamuğun içerisinde bulunması muhtemel yabancı maddelerden temizleyerek, rule hale dönüştürülecek kıvama getiren 19 takım şerbetçi dest-gahı 22.990 kuruşa (Tablo-XX); pamuğu rule hale getirerek, bidonvari kovalar içerisine sıralayan ve ip imalına hazırlayan 19 takım bağırsak dest-gahı 28.633 kuruşa (Tablo-XXI); iğ üzerinde bulunan ipleri çile veya daha büyük makaralara saran 8 adet çile dest-gahı 2804 kuruşa (Tablo-XXII); hallaç çarklarını çevirmek için kullanılan 8 adet meydan çarkını 32.40 kuruşa (Tablo-XXIII), iplik çarklarını çevirmek için kullanılan 3 meydan çarkını, boya bedeli ve nakkaş yevmiyeleri dahil 11.860 kuruşa (Tablo-XXIV) mal edilmiştir¹⁰⁴.

Fabrikanın istenilen seviyede üretime geçirebilmesi için, çarkların yapımı ile ilgili tablolarda gösterilen harcama kalemlerinden başka da sarfiyatta bulunduğu görülmektedir. İmalat sırasında ihtiyaç duyulan malzemelerin alımı için 73.575,26 kuruş (Tablo-XXV); çarkların fabrikaya getirilmesinden sonra da 53.500

98. VGMA, "A.g.d.". s.270.

99. VGMA, "A.g.d.". s.270,272.

100. VGMA, "A.g.d.". s.317,323.

101. VGMA, "A.g.d.". s.323.

102. VGMA, "A.g.d.". s.341-346.

103. VGMA, "A.g.d.". s.314-346.

104. VGMA, "A.g.d.". s.341-346.

kuruş (Tablo-XXVI) olmak üzere, toplam 127.075.26 kuruş ilave harcama yapılmıştır.

Fabrikanın makina aksamı yapımı ile ilgili hazırladığımız ve 9 tabloda verdiğimiz rakamları, tek cedvelde göstermek gerekirse (Tablo-XXVII), çarkların toplam imalat maliyetlerinin 700.446.26 kuruş olduğu görülmektedir. Bu durumda, ilk keşifte öngörülen ve sonradan ilave edilenle birlikte 886.000 kuruş maliyetin 248.394.76 kuruş üzerine çıktığı ve bu miktarın da öncekilerde olduğu gibi Evkâf-ı Hümayün Hazinesince karşılandığı anlaşılmaktadır¹⁰⁵.

Bu durumda, işin başlangıcından itibaren binanın inşaaı, makinaların imalı ve yerlerine montajı dahil Evkâf-ı Hümayün Nezâreti'ne maliyeti, o günkü para ile 1.134.394.76 kuruş olmaktadır.

Makina aksamının yapımı sırasında kullanılan kalay, bakır, çinko, kurşun ve demirin o günkü ve 20.12.1987 tarihi itibarıyla bugünkü fiyatlarını esas alarak yaptığımız hesaplamalara göre (Tablo-XXVIII); değer kaybı da dikkate alındığında o günkü 1 kurşun Türk lirası karşılığı olarak, bu günkü değeri 8.072,048 TL. olmaktadır¹⁰⁶.

Bu takdirde, iplik fabrikasının günümüz Türk lirası olarak maliyeti, yaklaşık 9 milyar 157 milyon TL'dir. Binanın vüs'atı ve günümüzde kurulan iplik fabrikalarının tesis masrafları dikkâte alındığında iplik fabrikası için

tesbit edilen bu maliyet, normal kabul edilebilir.

VI. Fabrikanın Üretim - Maliyet ve Çalışanlara Sağlanan Sosyal Haklar Yönünden, Günümüz İplik Fabrikaları İle Mukayesesi.

Günümüzde işletmeler, genelde kullanacağı hammaddeye en yakın noktalara kurulmaktadır. Maliyet açısından bu çok önemli bir faktördür. Bu sayede büyük çapta nakliye girdisinden kurtulunmaktadır. Hatta bugün pamuk alımları, fabrika veya alıcının belirlediği istasyonlarda yapılmaktadır. Osmanlı döneminde olduğu gibi ülke içerisinde, bölgeler ve şehirler arasında gümrük... navlun..vs. gibi vergilerin alınmaması ve eskiye göre üretim alanları ve imkanlarının çok genişlemiş olması gibi sebepler yüzünden bugün pamuk alımları çok ucuza yapılmaktadır.

Pamuk üreticileri ve tekstil sanayi yetkilileri ile yaptığımız görüşmelerden, bugün cinsine, kalitesine hatta üretilecek ipliğin cinsine göre pamuğun fiyatı değişmekle birlikte, 1 kg. kütlü pamuğu ortalama 1500- ile 2000 TL'dan satın almak mümkündür.

Bizim üzerinde çalıştığımız fabrikada, tablolarda geniş bir şekilde belirttiğimiz gibi, yerinde kütle pamuk "pek de fukaraya bas olmamak" yani üreticiyi zor durumda bırakmamak ilkesinden de hareketle ancak 3 kuruşa alınabilmekte; vergi nakliye ve diğer girdilerle birlikte fabrikaya 3.875 kuruşa mal edilebil-

105. VGMA, "A.g.d.", s.246-246; VGMA, "A.g.d." No: 965, s.60-61.

106. 1 kurşun bugünkü Türk lirası olarak değerinin hesaplanmasında şu yol takip edilmiştir.

1 Vukiyenin değeri önce paraya çevrilmiştir. 1 vukiye 1282 kg. olduğundan para/1.282 = 1 gr. in para olarak değeri bulunmuştur. 1 gramın fiyatı x 1000 /40 1 kg.'ın kuruş cinsinden karşılığı hesaplanmıştır. Esas alınan madenlerin 1828 yılı itibarıyla 1 kg.'ın kuruş olarak değeri, bugünkü fiyatının kuruş cinsinden fiyatına bölünerek, o günkü 1 kurşun TL. cinsinden günümüzdeki karşılığı bulunmuştur. Hesaplanan 1 kurşun değeri, değer kaybı katsayısı ile çarpılarak, 1 kurşun yaklaşık değeri hesaplanmıştır.

Gerçeğe daha yakın bir değer elde etmek amacı ile fabrikanın kuruluşu sırasında kullanılan beş cins madenin o günkü ve bugünkü fiyatları esas alınarak, aynı esaslar çerçevesinde, 1 kurşun günümüzdeki değeri hesaplanmıştır. Bulunan değerler toplanarak, maden sayısına bölünmüş ve böylece 1828 yılındaki 1 kurşun 20.12.1987 tarihi itibarıyla ortalama değeri, 8072,048 TL. olarak hesaplanmıştır.

mektedir. Bu rakam bugünkü Türk lirası ile 31.279 TL. etmektedir. Bugün için çok pahalı görülen bu rakam o gün vasıfsız bir işçinin günlük deliğidir.

Günümüz iplik fabrikalarında, fabrikaya getirilen kütte pamuğun, iplik haline getirilmesi için şu işlemler yapılmaktadır.

Pamuk, Harman Hallaç makinalarında dağıtılıp kabartılmakta, Taraklama'da yabancı unsurlardan arıtılmakta, Cer'de rule haline getirilmekte, Fitil'de rulceler daha ince hale getirilmektedir. İplik imalına hazır hale gelen inceltmiş ruleler, Vater(iplik makinası)'lerde ip haline getirilmektedir. Bobin'lerle kullanım alanına göre yeniden yumak veya çile şeklinde sarılmaktadır.

Bu duruma göre tetkik konumuz olan fabrikadaki, hallaç çarkları, harman hallaçın, bağır sak çarkı, taraklamanın, serbest çarkı, cer ve fitilin, iplik Çarkı, vaterin, çile veya atıyye dediğimiz ve üretilen ipliği saran makinalarda bobin makinasının karşılığı olmaktadır. Yeni sistem elektrikle çalıştığı için, diğer çarkların çevrilmesine yarayan ve hayvan gücü ile döndürülen meydan çarkları, günümüz iplik fabrikalarında bulunmamaktadır.

Sistem aynıdır. Değişen sürat, kalite ve maliyette sağlanan ucuzluktur.

Bugün 20 numaralı 1 kg. ipliğin maliyet girdileri şu kalemlerden meydana gelmektedir. Hammadde (pamuğun kg. 1651+% 17,63 fire dahil) 1942 TL., işçilik 346 TL., malzeme 18 TL., amortisman 158 TL., elektrik 200TL., buhar 85 TL. bakımlar 65 TL., diğerleri 86 TL. olmak üzere 2900 TL. kg.dır¹⁰⁷. Araştırma konumuz olan fabrikada ise, 1 kg. ipliğin yalnız imalat maliyeti tablo-V'de gösterildiği gibi, işçilik 64, hayvan yemi 6, % 10

zayıyat 15, bakım 20, tamir ve termim 20 olmak üzere 125 para yani 3.125 kuruştur.

Görülüyor ki, eski sistemde, üretim sırasında zayıyat % 10 iken, yeni sistemde % 17'lerin üzerine çıkmaktadır. Gerçi her iki sistemde de hurdaya çıkan pamuk, çeşitli şekillerde değerlendirilmektedir. Buna rağmen, eski sistemde üretim maliyeti, kütte pamuk bedelinin % 80,65'i olurken, yeni sistemde % 5 daha ucuzu ile % 75,65 olmaktadır.

Eski ve yeni her iki sistemde de çalışanlara mesai ortasında yemek verilmektedir. Araştırma konumuz olan fabrikanın sağladığı sosyal haklar konusunda, defterde şunlar yazılıdır. Fabrikada çalışan 114 işçiye, yarımşar vukıyyeden 164 gr 57 vukıyye "nan-ı aziz" 40 baş beygir ve katıra, rubu' (1/4) şar (arpa) den, günlük 10, yıllık 3540 kile arpa; hayvan başına 5'er vukıyye samandan günlük 200 kiyeyden yıllık 1609 kantar saman¹⁰⁸ sarfı öngörülmektedir.

Ekmeğin yanında işçiye ne verilmektedir? Bunu tesbit etmemiz mümkün olmadı.

Bugün de, çalıştırılan işçiye aynı şekilde yemek verilmektedir. Yetkililerden aldığımız bilgilere göre, verilen yemeğin işçi başına fabrikaya maliyeti 800 ile 1000 TL. arasında değişmektedir.

Yeni giren bir işçi asgarî ücretten çalışmaktadır. Yetişmiş bir işçi ise ayda net 100.000 TL. usta net 150.000 TL. aylık almaktadır. Ekim 1987 ayında, ortalama bir işçinin fabrikaya maliyeti 295.615 TL. dir.

Eski sistemde ise yevmiye 4 kuruş olan bir işçi ayda bugünkü Türk lirası ile 968.645,76 TL. maaş almaktadır.

Bu gerçekler karşısında, o dönem Osmanlı

107. Bana iki gün zaman ayırıp, bizzat sistemi gezdirerek, günümüz iplik fabrikaları hakkında çok kıymetli bilgiler veren, K.Maraş Sümerbank Fabrikası Müessese Müdürü Sn. Kayhan BENİCE'ye, sonsuz teşekkürler ediyorum. Günümüze ilgili verilen rakamlar buradan alınmıştır.

108. VGMA, "a.g.d.", s.279.

Devlet'in maliyet ve ücret sisteminin bugünkü gelişmiş ülkelerdeki ücret sistemine yaklaştığını, değişik bir ifade ile hayat seviyesinin oldukça yüksek olduğunu söylemek, zannedirim fazla abartılmış olmayacaktır.

Bugün sadece bedenen çalışanlara, belirli bir kapasitenin üzerinde üretim yapabildiği takdirde prim verilmektedir. Eski sistem ise, ustabaşının ücreti, prim esasına göre ödenmektedir. Fabrikanın kuruluşunda vukiye başına 4 para olarak düşünülen prim, 1246/1830'da (Tablo-XV) 6 paraya yükseltilmiştir. 6 paranın yaklaşık bugünkü değeri 1211. TL. dir. Bu üretimin artırılması konusunda küçümsenmeyecek bir rakamdır.

Personel ücretleri ile ilgili defterde geçen bir kayıttan öğrendiğimize göre, Müessese Müdürlerine makam arabası karşılığında bir ödemede bulunmaktadır.

Fabrika Müessese Müdürlüğü'ne tayin edilen Seyyid Ahmet Efendi'ye 29 Safer 1246/1830 tarihli bir "irade-i seniyye" ile tayin ettiği 5 kapıcının ücretini ödemek, fabrikaya gelip-gidişinde bindiği kaykıcı parasını vermek ve diğer ihtiyaçlarını karşılamak üzere, 1000 kuruş aylık bağlanmıştır¹⁰⁹. Bugünkü değerlerle ifade etmek gerekirse, beki ücretlerini düştükten sonra, Müessese Müdürünün aylığı 4 milyon 440 bin Türk lirası olmaktadır.

Personel ücreti bakımından, izlenen politikanın bugüne göre çok tatminkâr olmasına karşılık, istihdam konusunda bir dengesizliğin varlığı göze çarmaktadır.

Fabrikanın inşasına başlanıldığı 1242/1826 tarihinden, konu ile bulabildiğimiz en son belgenin tarihi olan 29 Safer 1249/1833 tarihe kadar geçen 7 yıllık süre içerisinde, birisi vakâleten olmak üzere, beş müessese Müdürü'nün de-

ğiştiği görülmektedir¹¹⁰.

Sonuç:

İplik Fabrikası, Avrupa'da gerçekleştirilen sanayi devrimi karşısında, ancak Batı tarzında sanayi müesseseleri kurularak durulabileceği inancı ile XIX. yüzyılın ilk yarısında, Osmanlı Devleti'nin başlattığı sanayileşme çabaları çevresinde kurulmuştur.

İngiliz iyesi hariç hiç bir Batı malına bağımlı kalmaksızın, bina ve içerisindeki makinalar tamamen yerli imkanlarla yapılmış ve üretime açılmıştır.

Bugün bile bir gemi dolusu mamul tekstil ürünü ihraç ederek, buna karşılık bir makina ithal etmekte olduğumuz gözönüne alınırsa, bundan tam 160 yıl önce gerçekleştirilen bu müessesenin önemi daha da iyi anlaşılacaktır.

Fabrikanın 9 milyar 157 milyonu bulan inşaa ve tesis maliyetinin tamamı Evkâf-ı Hümâyûn Hazinesi'nden ödenmiştir. Tersane-i Amire gemilerine yelken ve II. Mahmud tarafından yeni kurulan "Asakir-i Mansure-i Muhammediye"ye elbise dokunması için ip üretmek üzere kurulan fabrika; yerli ekonomiye katkı, vakfına ve Evkâf Nezâreti'ne gelir sağlamak amacı ile vakıf bir fabrika olarak kurulmuş ve işletilmiştir.

Eyüp imareti bitişiğinde Bahariye mevkiinde, Haliç sahiline 350 m. cephele olarak inşa edilen fabrikadan son kalan bölüm de; bugünlerde Haliç projesi uyarınca İstanbul Büyükşehir Belediyesi tarafından yıkılmaktadır.

Fabrika hakkında bizim çalışmamız, 1242/1826'dan 1286/1869 yılları arasında 43 yıllık süreyi kapsayan 10 adet "Defter-i Ahkâm-ı Evkâf-ı Nizâm" defterlerinin tetkiki ile sınırlı kalmıştır. Bu bakımdan fabrikanın daha sonraki yıllardaki faaliyeti hakkında kesin birşey söy-

109. VGMA. "a.g.d.", s.328.

110. Bunlar sıra ile Seyyid Ahmet Efendi vakâleten, Kara Osmanzade Yakup Ağa, Mehmet Ağa, tekrar asaleten Ahmet Efendi ve son belgede ismine rastladığımız Ömer Lutfi Efendi'dir. Sonuncusunun adı, VGMA. "a.g.d." No: 965. s.60'da geçmektedir.

lemek mümkün değildir.

Ancak, şu tahminlerde bulunmak mümkündür:

Devlet, ordunun fcs ihtiyacını karşılamak üzere, 1834'de yine Eyüp'te Defterdar İskelesinde kurduğu Feshane'nin idaresini 1841'de Belçikadan getirdiği uzmanlara vermiş ve bu uzmanların tavsiyesine göre, aynı ülkeden getirilen makinalarla fabrikayı yenilemiştir¹¹¹. Kezâ Devlet, 1843'de Hercke'de kurulan "Hercke Fabrika-i Humayûn" üzerinde de büyük hassasiyet göstererek, sürekli yenilemiştir¹¹². İplik Fabrikası hakkında, yeni teknolojik gelişmelere ayak uyduracak şekilde bir yenileştirme yapılmadığı düşünülmektedir. Abdülaziz (1861-1876) döneminde, İngiltereden satın alınan gemilerle donanmada kısmen buhar gücüne geçilmiştir¹¹³. Bu durum, fabrikanın ana kuruluş gayelerinden birini, tedricen ortadan kaldırmıştır.

Bu teknolojik sebeplerin yanında, Mısır Valisi Mehmet Ali Paşa'nın Kütahya önlerine kadar gelmesi ve daha bir takım iç ve dış siyasi sebepler yüzünden İngiltere ile imzalanan 1838 Ticaret Anlaşması, fabrikanın faaliyetine olumsuz etki etmiş olabilir.

Bu ve benzer siyasi ve iktisadî sebeplere, hatalı işletmecilik¹¹⁴ te eklenince, fabrikanın esas fonksiyonunu uzun süre yürütemediğini veya binanın bir bölümünde üretim sürdürülürken, diğer bölümlerinin başka amaçlarla kullanıldığını düşünmek mümkündür.

Nitekim, 1913-1915 yılları arasında yapılan

Osmanlı Sanayii İstatistiki¹¹⁵ inde, bu fabrikanın yer almaması, bu düşüncemizi doğrular mahiyettedir.

BİBLİYOGRAFYA

I. BELGELER

1. Defter-i Evkâf-ı Ahkâm-ı Nizâm (1242/1826-1247/1831 yılları): Vakıflar Genel Müdürlüğü Arşivi, Defter No: 964.
2. Defter-i Evkâf-ı Ahkâm-ı Nizâm (1248/1832-1252/1836 yılları): Vakıflar Genel Müdürlüğü Arşivi, Defter No: 965.
3. Tafsil-i Nizâmât-ı Kavanin ve Mukarrarât Defteri: Vakıflar Genel Müdürlüğü Arşivi, Defter No: 948.
4. Tafsil-i Nizâmât-ı Kavanin ve Mukarrarât Defteri: Vakıflar Genel Müdürlüğü Arşivi, Defter No: 953.

II. GENEL ESERLER

1. Ali Nazımâ-Reşad: Mukemmel Osmanlı Lügati, İstanbul 1319.
2. ÇAĞATAY, Neş'et: Bir Türk Kurumu Olan Ahilik, Ankara 1972.
3. DEVELİOĞLU, Ferid: Osmanlıca Türkçe Ansiklopedik Lügât, 3 basım Ankara 1978.
4. Ebu Abdî'r-Rahman Muhammed İbn el-Hüseyin es-Sülemi: Kitabu'l-Fütuvve (Çev. ATEŞ, Süleyman: Tasavvuf'ta Fütuvvet), Ankara 1977.
5. (ERGİN), Osman Nuri: Mecelle-i Umuru Belediye C.1, İstanbul 1338-1922.
6. ELDEM, Sedad Hakkı: İstanbul Anıları, İstanbul 1979.
7. İbni Battu'ta Seyahatnamesi: (Terç. M. Şerif Paşa), İstanbul 1330.

111. KARAL: "a.g.e.", s.241-242.

112. KÜÇÜKERMEN: "A.g.e.", s.47-79.

113. KARAL: "A.g.e.", 2 baskı, C.VII, s.190-191.

114. TURAN: "a.g.m.", s.1007.

115. Ticaret ve Ziraat Nezâreti tarafından, İstanbul, İzmir, Manisa, Bursa, İzmit, Karamürsel, Bandırma ve Uşak şehirlerinde bulunan Sanayi müesseselerinin 1329/1913-1331/1915 senelerine ait istatistik A. Gündüz ÖKÇÜN tarafından mesçredilmiştir (ÖKÇÜN, A. Gündüz: "Osmanlı Sanayii 1913,1915 Yılları Sanayii İstatistiki", Ankara 1970).

8. İbnü'l-Emin M.KEMAL-Hüseyin HUSAMEDDİN: Evkâf-ı Humâyûn Nezâreti'nin Tarihçe-i Teşkilâtı ve Nuzzârın Terâcim-i Ahvali, İstanbul, 1335.
9. KARAL, Enver Ziya: Osmanlı Tarihi, 2.basım C.VI, VII, Ankara 1976.
10. KOÇU, Reşat Ekrem: İstanbul Ansiklopedisi, C.İstanbul.
11. KÜÇÜKERMEN, Önder: Anadolu'nun Geleneksel Halı ve Dokuma Sanatı içinde HERKE FABRİKASI, S araydan Hereke'ye Giden Yol, İstanbul 1987.
12. Muharrerât-ı Umumiye Mecmuası: (Evkâf-ı Humayûn Nezâreti)(1328/1912-13). İstanbul 1332.
13. NUTKU, Özdemir: XVII.Yüzyılda Saray Kumaşları, İstanbul 1985.
14. ÖKÇÜN, A. Gündüz: Osmanlı Sanayi-i 1913,1915 Yılları Sanayi İstatistikî, Ankara 1970.
15. ÖZTÜRK Nazif: Menşe'i ve Tarihi Gelişimi açısından Vakıflar, Ankara 1983.
16. PAKALIN, Mehmet Zeki: Osmanlı Tarih Deyimleri ve Terimleri Sözlüğü, 3. basım, C.I-II,III, İstanbul 1983.
17. PAMUK, Şevket: Osmanlı Ekonomisi ve Dünya Kapitalizmi, (1820-1913), Ankara 1984.
18. Redhause: Türkçe-İngilizce Sözlük, İstanbul 1974.
19. SÜMERBANK: Türk Sanayii Tarihine Bir Bakış, Ankara (Tarihsiz).
20. Şemseddin Sami: Kâmûs-i Türkî, İstanbul 1978.
21. TOPRAK, Zafer: Türkiye'de "Millî İktisad" (1908-1918), Ankara 1982.
22. UZUNÇARŞILI, İsmail Hakkı: Osmanlı Tarihi 2. basım, C.IV, Ankara 1983.

III. MAKALELER

1. ÇAĞATAY, Neş'et: "Fütüvvecilikle Ahiliğin Ayrınları" Belleten, C.XI, Ankara 1976, s.423-438.
2. KURAN, Ercümen: "Osmanlı İmparatorlu-

ğu'nda Yenileşme Hareketleri", Türk Dünyası Elkitabı, Ankara 1976 s.1003-1013.

3. ÖNSOY, Rıfat: Osmanlı imparatorluğu'nun katıldığı ilk, Uluslararası Sergiler ve Sergi-i Umumi-i Osmanî(1863 İstanbul Sergisi)", Belleten, C.XIVII (S.185-188), Ankara 1984, s.195-235.
 4. ÖZTÜRK, Nazif: Vakıfların İdaresi ve Teşkilât Yapısı Üzerine Düşünceler, I.Vakıf Şûrası (3-5 Aralık 1985), Ankara 1986, s.43-55.
 5. ŞİRELİ, F.Aykut: "Türkiye'de Sanayileşme ve Belli Başlı Meseleleri" Türk Dünyası Araştırmaları(D.) S:26 (Ekim 1983), İstanbul 1983, s.139.
 6. TAESCHMER, Franz: "İslâm Ortaçağında Futuvva (Fütüvvet Teşkilâtı)" İÜİ F M., C.XV, İstanbul 1955, s.12.
 7. TÜRKDOĞAN, Orhan: "19. Yüzyıl Osmanlı Toplumunda İşçi Sınıfının Doğuşu" Türk Dünyası Araştırmaları Dergisi, s.11 (Nisan 1981), İstanbul 1981, s.5-22.
 8. YAZGAN, Turan: "Türkiye'de sendikal Hareketler Kısa Tarihçe-" Türk Dünyası Araştırmaları(D), S.20(Ekim 1982) İstanbul 1982 s.5-87.
 9. YEDİYILDIZ, Bahacddin: "XVIII. Asır Türk Vakıflarının İktisadî Boyutu", VD. S.XVIII, Ankara 1984, s.5-41.
- KISALTMALAR**
- a g d: Adı geçen defter
a g e: Adı geçen eser.
a g m: Adı geçen makale
b k z: Bakınız.
Çev: Çeviren.
İÜİF M: İstanbul Üniversitesi İktisad Fakültesi Mecmuası.
No: Numarası.
Terç: Tercüme eden.
VD: Vakıflar Dergisi.
VGM: Vakıflar Genel Müdürlüğü.
VGMA: Vakıflar Genel Müdürlüğü Arşivi.

TABLO-I
İPLİK FABRİKASININ PAMUK İŞLEME KAPASİTESİ

	ÇARK ADEDİ (İplik Dest-gahı)	İŞ GÜNÜ	HER ÇAR- KIN PA- MUK İŞLE- ME KAPA- SİTESİ (Vu- kiyye).	ZAYİAT		PAMUK İHTİYACI	
				MİKTARI (Vukiyye)	YÜZDESİ (%)	Vukiyye	Kilogram.
GÜNLÜK	14	1	15	21 *	10	231	296,142
YILLIK	14	300 *	15	6300	10	69.300	88842,600

Not: * yıl 360 gün olarak alınmakta ve takribi yılın 60 günü tatil kabul edilmektedir.

TABLO - II
İPLİK FABRİKASINDA YILLIK İŞÇİLİK GİDERLERİ

ÇALIŞTIRILAN İŞÇİ SAYISI	BİR İŞÇİNİN GÜNLÜK YEVMİYESİ (kuruş)	İŞÇİLİK GİDERİ	
		GÜNLÜK (krş)	YILLIK (krş)
25	4	100	30.000
25	3	75	22.000
56	2,5	140	42.000
1	—	21x	6.300
TOPLAM 107		336	100.800.

Not:* elde edilen ipliğin her vukiyyesi için ustabaşına 4 para pirim verilmektedir. Ustabaşına verilen yıllık pirim miktarı 6.300 kuruştur.

TABLO - III.

**İPLİK FABRİKASININ KURULUŞU ANINDA TASARLANAN BİR YILLIK
PAMUK İŞLEME KAPASİTESİ VE KÂR DURUMU**

İŞLENEN YILLIK PAMUK MİKTARI	1 VUKİYYE PAMUĞUN FİATI (kuruş)	YILLIK PAMUK BEDELİ (kuruş)
69.300	3,5	242.550
İPLİK İMALATI İÇİN ÖDENEN YILLIK İŞÇİLİK ÜCRETİ	—	100.800
YILLIK İPLİK İMALATI	1 VUKİYYE İPLİĞİN SATIŞ FİATI (kuruş)	SATIŞTAN ELDE EDİLEN YILLIK BEDEL (kuruş)
63.000	6,5	409.500
YILLIK KÂR		66.150.

TABLO - IV
1 VUKİYYE PAMUĞUN FABRİKAYA TESLİM MALİYET HESABI

MALİYETİ ETKİLEYEN HUSUSLAR	VUKİYYE	KİLOGRAM	PARA	KURUŞ
MAHALİNDE PAMUĞUN FİATI	1	1.282	120	3
MASARIF-I NAKLİYE, NAVLU SEFİNE GÜMRÜK, BAHA-İ ÇUVAL, SİCİM VESAİRE BERVECİİ TAHMİN	-	-	23	0.575
İPLİKHANE-İ AMİRE EMİNİ BULUNANLARIN MASARIF-I ZARURİYESİNE TARAFINDAN MEMUR EDECEĞİ İDEMLERİN MASRAFLARININ TAYİNİ İCABEDEN MAAŞ MIKTARI	-	-	12	0.3
TOPLAM	1	1.282	155	3.875.

TABLO - V
1 VUKİYYE İPLİĞİN İMALAT MALİYETİ

MALİYETE ETKİ EDEN HUSUSLAR	PARA	KURUŞ
ÜCÜRAT-I AMELE HA-İ İPLİK	64	1.6
ME'KULÂTI HAYVANÂT-I ÇARHA	6	0.15.
ZUHUR EDECEK HURDA PAMUK ZAYİATI	15	0.375.
İPLİK ÇARKLARININ TAMİRÂTI MASRAFI	20	0.5
İPLİKHANEDEN VUKU BULACAK TA'MİR VE TERMİMİ İÇÜN EVKAF-I HUMAYUNA LAZIM GELEN İLAVE MASRAF	20	0,5
TOPLAM	125	3.125.

TABLO - VI
HAM MADDE VE İŞÇİLİK AMORTİSMAN DAHİL 1 KİYYE İPLİĞİN FABRİKA MALİYETİ

	PARA	KURUŞ
1 KİYYE PAMUĞUN MALİYETİ	155	3.875
1 KİYYE İPLİĞİN İMALAT HESABI	125	3.125
1 KİYYE İPLİĞİN FABRİKA MALİYETİ	280	7

TABLO - VII
İPLİKHANE-İ AMİREYE MAAZAM SENEVİ MÜBAYAASI
MURETTEB OLAN PAMUĞUN MİKTARI

	VUKIYYE	KG.	FİATİ		
			1 KIYYESİ		TOPLAM
			PARA	KURUŞ	
İŞLENMESİ TASARLANAN YILLIK PAMUK MİKTARI	80.000	102.640.560	155	3.875	310.000
EL-HALETİ HAZİHİ İPLİK ÇARKLARINA TAMAM OLDUĞUNA BİNAEN TEVKİFİ İKTİZA EDEN	40.000				155.000
ŞİMDİLİK TERTİBİ LAZIM GELEN	40.000	51.280			155.000

TABLO - VIII
PAMUK ALINMASI KARARLAŞTIRILAN KAZALARIN
ADLARI VE ALINACAK PAMUK MİKTARI

PAMUK ALINMASI KARARLAŞTIRILAN KAZALARIN ADI.	PAMUĞUN MİKTARI		FİATİ (KURUŞ)
	VUKIYYE	KİLOGRAM	
KIRKAĞAÇ	8.000	10.256	31.000
SOMA	8.000	10.256	31.000
BÖRECİK	7.000	8.974	27.125
AKHİSAR	5.000	6.410	19.375
GELEMBE	3.500	4.487	13.562.5
TURGUTLU	4.500	5.769	17.437.5
BİGADIÇ	4.000	5.128	15.500
GENEL TOPLAM	40.000	51.280	155.000

TABLO-IX
PAMUĞUN FABRİKA TESLİMİ MALİYETİ

MALİYETE ETKİ EDEN FAKTÖRLER	VUKIYYE	TOPLAM
PENBE-İ HAM (KÜTLE PAMUK)	40.000	120.000
MASARIF-I NAKLİYE	40.000	23.000
MAAŞ VE MASARIF-İ İLHANE-İ AMİRE	40.000	12.000
	40.000	155.000

TABLO - XI
GURRE-İ CEMAZİYELAHİRE 1244/1828 - 15 RECEB
1245/1829 TARİHLERİ ARASINDA GEÇEN 13 AY 15
GÜN ZARFINDA KULLANILAN SERMAYE, YAPILAN
İMALAT VE KAR ZARAR DURUMU

GELİR		GİDER	
	KURUŞ		KURUŞ
EVKAF-I HÜMAYUN HAZİNESİ'NDEN CESTE CESTE VERİLMİŞ OLAN MEBLAĞIN MİKTARI	154.000	ÖDENEN PAMUK BEDELİ: 40.000 VUKİYYEDİR. ANCAK GELEMBE KAZASINDAN 2000 VUKİYYE EKSİK GELDİĞİNDEN, 38.000 VUKİYYE PAMUK ALINMIŞTIR. 38.000 X 155/40. ANCAK FABRİKANIN STOKUNDA 1538 VUKİYYE PAMUK (OLMAKTADIR.) BULUNDUĞUNDAN, BU YILLARDA İŞLENEN PAMUĞUN MİKTARI 39.538 VUKİYYE OLMAKTADIR.	147.250
ÜRETİLEN İPLİĞİN SATIŞINDAN ELDE EDİLEN 2621 vukiyye x280 para /40	18.347	ÖDENEN İŞÇİLİK ÜCRETİ (UCURAT-I ÂMELEHÂ)	19.107
HURDA PAMUĞUN SATIŞINDAN ELDE EDİLEN A. 409 X 85 = 869.125 B. 132 X 90 = 297. + C. 436 X 103 = 1122.825		ALINAN 11 BAŞ HAYVANA ÖDENEN BEDEL	3769
977 - 2288.825.	2288.39	HAYVANLAR İÇİN ALINAN 592 KİLE ARPA, 11839 KIYYE SAMAN (YEM) BEDELİ	9023
11 BAŞ HAYVANIN (AT) SATIŞINDAN ELDE EDİLEN	2955	HAYVANLAR İÇİN ALINAN ÇUL, GİDE KAŞAĞI, YULAR, KOŞUM TAKIMI VE DİĞER MASRAFLAR İÇİN ÖDENEN	789.20
		DÖŞEME VE DEMİRBAŞ BEDELİ ODA DÖŞEMESİ İÇİN ALINAN HASIR VE PERDE, KANTAR VE SIRIK BAHA-İ DÖŞEME 540 BAHA-İ KANTAR 048 BAHA-İ SIRIK + 012 600	600
		FABRİKADA MEVCUT PAMUK VE İPLİĞİN DEVİR-TESLİMİNDE ÖDENEN KANTARİYE MASRAFI	200
TOPLAM GELİR	177590.39	TOPLAM GİDER	180738.20
ZARAR	—	ZARAR	3147.81

TABLO-XII

MEHMET AĞA'NIN FABRİKA MÜESSESE MÜDÜRLÜĞÜ'NDEN ALINARAK
1245'DE YERİNE AHMET EFENDİ'NİN ATANMASI ÜZERİNE
ÇIKARTILAN ARA BİLANÇO

AÇIKLAMALAR	VUKİYYE		FİYATI	ÖDENEN BEDEL
	GİREN	ÇIKAN	Para	Kuruş
SATIN ALINMIŞ OLAN PAMUK MİKTARI	38.000			
FABRİKA MEVCUT PAMUK MİKTARI	1.538.			
İMALAT SIRASINDA PAMUĞUN TEMİZLENMESİ ANINDA MEYDANA GELEN EKŞİLMİŞ		920.75.		
SELEFİ TARAFINDAN DEVİR	218			
İMAL ETTİRİLMİŞ OLAN İPLİĞİN HURDA PAMUKLA BİRLİKTE BEDELİ:				
İplik: 4654				
Hurda: +1312,50				
<u>5966,50</u>		5966.50		
	39.756	6.887,25		
	32.868.75	—	155	127.366.45
ELDE KALAN PAMUK İPLİĞİ			155	124.092.03
HALEFİ TARAFINDAN DEVROLUNAN		32023,75	155	3274.375
TAMAMEN TESLİM ETTİRİLMEK ÜZERE EMİN-İ MUMAİLEYİN ZİMMETİ		845.	155	
TOPLAM	32.868.75.	32.868.75.	155	127.366,45.

TABLO - XIII
MEHMET AĞA'NIN 13 AY 15 GÜNLÜK MÜESSESE
MÜDÜRLÜĞÜ DÖNEMİNDE İMAL ETTİRMİŞ OLDUĞU
İPLİK VE SATIŞINDAN
SAĞLANAN GELİR

AÇIKLAMALAR	VUKİYYE		FIATI	SAĞLANAN GELİR.
	GİREN	ÇIKAN	Kuruş	Kuruş
İMAL OLUNMUŞ OLAN İPLİĞİN MİKTARI	4654	—		
SELEFİ TARAFINDAN DEVİR OLUNAN İPLİK MİKTARI	151,5	—		
TOPLAM	4805,5	—	7	33638,5
HALEFİ TARAFINDAN DEVİR ALINAN TERSANE-İ AMİREYE VERİLEN	2184,5	— 2621	7 7	15291,5 18.347
İMALAT SIRASINDA MEYDANA GELEN ZAYİAT (Hurda Pamuk)	1312		2,5	3109,44
SELEFİ TARAFINDAN DEVİR OLUNAN SERKATİP EFENDİ TARAFINA VERİLMİŞ OLAN	536	124	2,545339 2,545339	1364,3017 - 315 62203
BAKİYE (1848 - 124)	1724			4158,12
HALEFİ TARAFINDAN DEVROLUNAN MUHTELİF FIATLARLA SATILAN 11 BAŞ HAYVANIN (AT) SATIŞINDAN ELDE EDİLEN	747,5	977	2,5 —	-1868,75 -2288,39 2955.
SATIŞTAN ELDE EDİLEN GELİR	—	—	—	40751,62
ELDE MEVCUT İPLİK BEDELİ	32868,75		155	127.366,45
SATIŞ VE ÜRETİMDEN SAĞLANAN TOPLAM GELİR.				168118,02

TABLO-XIV
GURRE-İ CEMAZİYELAHİRE 1244/1288-15 RECEP 1245/1828
TARİHLERİ ARASINDA GEÇEN 13 AY 15 GÜN ZARFINDA
KULLANILAN SERMAYE YAPILAN İMALAT VE TOPLAM
KÂR ZARAR DURUMU

AÇIKLAMALAR	HURDA VE HAM PAMUK İLE İPLİK VE HAYVAN BEDELİ	HALEFINE DEVROLUNANESYA BEDELİ	SATIŞ VE ÜRETİMDEN SAĞLANAN GELİR	KÂR-ZARAR DURUMU (kuruş)
SERMAYE HURDA PAMUK, İPLİK VE AT SATIŞINDAN ELDE EDİLEN TOPLAM GELİR.	—	—	—	177590,39.
HALEFİNDEN DEVROLUNAN KÜTLE VE HURDA PAMUK, PAMUK İPLİĞİ	- 3109,5	—	168117,5	165008
TERSANE-İ AMİREYE VERİLEN İPLİK BEDELİ	18347			
SATILAN HURDA PAMUK BEDELİ	2288,39.			
SATILAN 11 AT BEDELİ	2955			
TOPLAM	23590,39	144527,11	168117,5	
FABRİKANIN KURULMASI VE ÇARKLARIN YERLEŞTİRİLMESİ SIRASINDA MEYDANA GELEN ZARAR (İLK TESİS)	—	—	—	12582,39
HAMMADDE ALIMI VE İLK ÜRETİM SIRASINDA VUKU BULAN ZARAR	—	—	—	3147,81
FABRİKANIN KURULUŞUNDA YAPTIRILAN İMALAT FIAT ARTIŞLARINDAN DOĞAN TOPLAM ZARAR	—	—	—	15730,20.

1246/1830 YILINDA İPLİK FABRİKASININ GÜNLÜK ÜRETİM MALİYETİ

ÇARKIN CİNSİ	ÇARKIN SAYISI	HER ÇARKTA ÇALIŞAN İŞÇİ SAYISI	TOPLAM İŞÇİ SAYISI	İŞÇİ YEVMIYESİ (KURUŞ)	TOPLAM GÜNLÜK İŞÇİLİK ÜCRETİ (KURUŞ).	
İplik çarkı	8	3	24	5	120	
Hallaç çarkları	54	-	8	5	40	
Atiyye Çarkı	8	-	8	4	32	
Meydan Çarkı	4	-	4	3	12	
Hallaç sayısı		-	20	4	80	
ÇARKLARIN TAMİR MASRAFI					66.5	
VUKİYYE BAŞINA 6 PARADAN USTABAŞILIK ÜCRETİ					30	
HAYVANLARIN GÜNLÜK MALİYETİ						
HAYVAN SAYISI	GÜNLÜK ARPA TÜKETİMİ	1 KİLE ARPANIN FİATİ	TOPLAM ARPA FİATİ	SAMA N BEDELİ	DİĞER MASRAF	HAYVANLARIN TOPLAM MASRAFI
12	3	10	30	15	5	50
HURDAYA ÇIKAN PAMUK MİKTARI (VUKİYYE)			1 VUKİYYE HURDA PAMUĞ'A AİT PARA		HURDA PUMUK BEDELİ PARA	
17.5					90	39
TOPLAM					469,5	

TABLO - XVI

1246/1830 SENESİNDE İPLİK FABRİKASININ 8 ÇARK VE 400 İĞ İLE SAĞLADIĞI GÜNLÜK AYLIK VE YILLIK ÜRETİM MİKTARI

ÇARK SAYISI VE NUMARASI	HER ÇARKTA MEVCUT İĞ SAYISI	HER İĞİN AĞIRLIĞI DIRHEM	GÜNLÜK İPLİK MİKTARI VUKİYYE	1 AYDA İŞ GÜNÜ SAYISI	1 AYDA YAPILAN ÜRETİM MİKTARI	YILLIK İŞ GÜNÜ SAYISI	YILLIK ÜRETİM MİKTARI	1 VUKİYYENİN SATIŞ BEDELİ	YILLIK KAZANÇ (KURUŞ)
İMAL OLAN I. İPLİK	100	200	50	25	1250	300	15.000	7	105.000
İMAL OLAN II. İPLİK	100	150	37.5	25	937,5	300	11250	10	112.500
İMAL OLAN III. İPLİK	100	125	31.25	25	781.25	300	4375	11	103125
İMAL OLAN IV. İPLİK	100	100	25	25	625	300	7500	12	90.000
GENEL TOPLAM	400	575	143,75	25	3593.75	300	43125	-	410625

Not: 1 ve 2 numaralı çarklarda üretilen iplikler Donanma-i Hümayun Gemilerine yelken dokunmasında; 3 ve 4 numaralı çarklarda üretilen iplikler ise Asakir-i mansure'ye don, gömlek ve yazlık elbise dokunmasında kullanılmaktadır.

TABLO - XVII
1246/1830 SENESİNDE İPLİK FABRİKASININ 8 ÇARK VE 400 İÇ İLE
İŞLEDİĞİ YILLIK ÜRETİM MİKTARI VE KÂR DURUMU

ÜRETİLEN İPLİĞİN CİNSİ	PENBE-İ HAMIN MİKTARI (HURDA PAMUK)	% 10 ZAYIAT	PENDE-İ HAMIN 1 VUKİYYESİ'NİN PARA OLARAK BEDELİ	ÜCURATI AMALE (İŞÇİLİK) PARA	1 VUKİYYE İPLİĞİN MALİYET BEDELİ PARA	1 VUKİYYE İPLİĞİN SATIŞ BEDELİ PARA	1 VUKİYYE'CE SAĞLANAN KÂR	ELDE EDİLEN TOPLAM İPLİK MİKTARIVUKİYYE	PENBE-İ HAMIN TOPLAM MALİYETİ KURUŞ	TOPLAM İŞÇİLİK ÜCRETİ (KURUŞ)	TOPLAM MALİYET KURUŞ	SATIŞTAN ELDE EDİLEN GELİR KURUŞ	İPLİK FABRİKASININ YILLIK KÂRI
I. K A T A G G O R İ	16666	1666	15.0	80	230	280	50	15000	56250	30.000	86.250	105.000	18750
II. K A T A G G O R İ	12500	1250	150	107	257	400	143	11250	42187,5	30.000	72187,5	112500	40312,5
III. K A T A G G O R İ	10416,5	1041,5	150	128	278	440	162	9375	35156,25	30.000	65156,25	103125	37968,75
IV. K A T A G G O R İ	8333	833	150	160	310	480	170	7500	28125	30.000	58125	90.000	31875
V. K A T A G G O R İ	47915,5	4790,5	-	-	-	-	-	43125	161718,75	12.000	281718,75	410625	128906.

TABLO-XVIII
ZİLHİCCE 1242-REBİYÜLEVVEL 1245 SENELERİ ARASINDA İPLİK
FABRİKASINDA YAPTIRILAN İPLİK ÇARKLARININ MALİYET HESABI

Bir Adet İplik Dest-gahı (Çark) nın Tanzimi için Yapılan Masraf											
Masrafa Konu olan Hususlar	Çalışan Usta ve işçi Sayısı	Yevmiyeleri			Çalışılan gün sayısı	Alınan Malzeme Miktarı	FİATLİ		Toplam Harcama Miktarı(kg)	Yaptırılan Dest-gah (Çark) Sayısı	Toplam 14 adet iplik çarkının maliyet bedeli (Krs).
		Yev. Krş.	Yev. krş.	Toplam Krş.			Para	Krş.			
Marangoz ve Silmeçi Ustaların yevmiyeleri ile kereste bedeli	—	—	—	—	—			1100			
Çilingir ve Demirci Ustalarının yevmiyeleri	—	—	—	—	—			3800			
Çarkçı Ustalarının yevmiyeleri	60	—	—	15	—			900			
	4	—	—	20	—			80			
180 Adet Baskı ve Mekere vesair edevat yapımı için çarkçı ustalarına verilen yevmiye	2	5	6	11	11			121(x)1			
Baskıları imal için dikici ustalarına verilen yevmiye	2	4	3	7	25			175			
360 adet mekere ve 120 adet honi imalı için tenekçilere verilen yevmiye	2	2	5	7	18			126			
Silindir, kanadlar, yollar vesair müteferrika ve edevatı dökmeleri için verilen dökücü yevmiyesi	2	3	5	8	24			192			
Dest-gah-ı mezkurun alıştıırılması için verilen çilingir ve silici yevmiyesi.	3	—	—	14	25			350			
Demir bedeli						10 (Kantar)	—	60	600		
Nuhas (bakır) bedeli						400 (Kıyye)	60	1,5	600		
Kalay bedeli						80 (kıyye)	—	8,5	680 (x)2		
Tütiyâ (Çinko) bedeli						40 (kıyye)	—	3	120		
Mismar ve Sim bedeli						—	—	—	17		
Mubayaa olunan ağaç vidası						3 (deste)	—	35	105		
Baskılar için sarf olunan meşin bedeli						—	—	—	50		
Baskılar için Çuka, İplik ve Çiriş bedeli						—	—	—	10		
Dest-gah-ı mezkurun kantarları için sarf olunan kurşun bedeli						100 (kıyye)	40	1	100		
TOPLAM									9126	14	127764

Not: (x1) Esas metinde 120 krş olarak gösterilen çarpım hatası düzeltilerek 11 x 11 = 121 krş. şeklinde yazılmıştır.
(x2) Metinde çarpım hatası ile 685 krş gösterilen rakam, 80 x 8.5 = 680 krş olarak düzeltilmiştir.

TABLO-XIX
HALLAÇ DEST-GAHI İMALATI MALİYET HESABI

İmalât Masraf Kalemleri	Çalışan Usta ve işçi Sayısı	Günlük yevmiye miktarı	Çalışılan gün sayısı.	Odenen miktar (kuruş)	Alınan malzeme miktarı	Fiat		İlave yapılan masraf kış.	İlave alınan parça miktarı	Toplam alınan malzeme miktarı	Toplam harcama miktarı.	İmal edilmiş veya edilecek çark sayısı.	Toplam maliyet miktarı.
						Para	Kış.						
Silmeci ve Marangoz yevmiyeleri ile kullanılan kereste bedeli											970		
Çilingir ve Demirci yevmiyeleri											1170		
Çarkçı Ustaları yevmiyeleri	Silindir	2	20	—	40								
	Mil	7	12	—	84						124		
Haide ve mekere imali için çıkırcı ustasına verilen yevmiye	1	5	3	15							15		
Hatde ve kayış dikilmesi için dikici yevmiyesi	2	3	4	6	42						42		
Dört adet teneke koga (kova) bir adet honi imali için tenekeciye verilen yevmiye	2	2	5	2	14						14		
Silindir, kanat, pul ve yatakları dökmesi için dökmeçi yevmiyesi	2	3	5	5	40						40		
Hartuçları davulların üzerine mıhlamak ve dest-gah-ı mezkuru alıştırıp işletmek için verilen yevmiye	2	3	5	6	48						48		
Teneke koğalar ve honiler için mübayaa olunan beyaz teneke					16	21 (Adet)	30	0,75	2	—	18		
Mübayaa olunan hartuç bahası						28	—	—	—	1	29	550	
Astar, Sim, mısma ve zımpara bedeli.						—	—	—	—	—	23		
Mubayaa olunan ağaç vidası						1(deste)	—	—	—	—	35		
Demir bedeli						2(kantar)	—	60	—	—	120		
Nuhas (bakır) bedeli						50(kıyye)	60	1,5	—	—	75		
Kalay bedeli						10(kıyye)	—	8,5	—	—	85		
Tütyâ (çinko) bedeli						5(kıyye)	—	3	—	—	15		
Dest-gahları çevirecek kayışlık için alınan Frenk kâvsalesi(köselesi)							—	—	—	—	20		
Dest-gah-ı mezkurun kantarları için sarf olunan kurşun.						6(kıyye)	—	—	—	—	6		
Tamamlanmış ve işler halde bulunan dest-gahların maliyeti											3370	54	181980
Hartuçları tamamlanmadığı için henüz üretime giremeyen hallaç çarklarının maliyeti							—	—	—	—			
Hartuç bedeli.							—	—	—	—	-550		
Montaj masrafları							—	—	—	—	-48		
Sim, astar, mısma vesaire bedeli.							—	—	—	—	-23		
Gerçekleştirilen imalât bedeli ve çark sayısı itibariyle yapılan harcama.							—	—	—	—	2749	60	164940
Hallaç çarklarının sayısı ve yapılan toplam harcama miktarı.												114	346920

ŞERBETÇİ DEST-GAHI İMALATI MALİYET HESABI

İmalat Masraf Kalemleri	Çalışan Usta ve İşçi Sayısı.	İşçi ve Usta Yevmiesi (krş).		Çalışılan gün sayısı.	Ödenen miktar (krş)	Alınan malzeme miktarı	Fiattı		İlave yapılan masraf(krş)	İlave alınan parça miktarı	Toplam alınan malzeme miktarı	Toplam harcama miktarı (krş).	İmal edilen çark sayısı.	Toplam şerbetçi çark maliyet bedeli: (krş.)
							Para	krş						
Silici yevmieseleri ve kereste bedeli					1							150		
Çilingir ve demirci yevmieseleri												600		
Çarkçı ustaları yevmieseleri					72	6(adet)						104		
Altışar adet hatde, baskı, mekere yapımı için çarkçı yevmieseleri	1	6	3	18								18		
Altışar adet hatde, baskı üç adet kayış için verilen dikici yevmiesesi	2	3	4	10	70							70		
Silindir ve kanatların dökümü için verilen dökücü ustaları yevmieseleri	2	3	5	5	40							40		
Çarkların montası için verilen yevmiye.	1	6	2	12								12		
Demir bedeli						30(kiyye)	54	1,35	—	—	—	40		
Nuhas(bakır) bedeli						30(kiyye)	60	1,5	—	—	—	45		
Kalay bedeli						6(kiyye)	—	8,5	—	—	—	51		
Tütiyâ (çinko) bedeli						3(kiyye)	—	3	—	—	—	9		
Ağaç vidası						—	—	—	—	—	—	25		
Çarkları çevirmek için alınan kayış						—	—	4	—	—	3(adet)	12		
Kıl fırça bedeli						—	—	3	—	—	—	3		
Baskılar için alınan meşin bedeli.						—	—	10	—	—	—	10		
Baskılar için alınan çuka, iplik, çiriş ve kayış tokası						—	—	15	—	—	—	15		
Dest-gah-ı mezkur kantarları için sarf olunan kurşun bedeli.						6(kiyye)	—	1	—	—	—	6		
Bir şerbetçi çarkının maliyeti												1210		
Şerbetçi çarklarının sayısı ve yapılan toplam harcama miktarı												1210	19	22990

TABLO - XXI
BAĞIRSAK DEST-GAHI İMALATI MALİYET HESABI

İmalat Masraf Kalemleri	Çalışan usta ve işçi sayısı	İşçi ve usta Yevmiyesi	Çalışılan gün sayısı	Ödenen miktar (krş)	Alınan malzeme miktarı	Fiatı		İlave yapılan masraf (krş)	İlave alınan parça miktarı	Toplam harcama miktarı (krş)	İmal edilen çark sayısı.	Toplam Bağirsak Çarkı Maliyet Bedeli (kuruş)
						Para	krş.					
Silici yevmiyeleri ve kereste bedeli										150		
Demirci ve Çilingir Yevmiyeleri										600		
Çarkçı Ustaları yevmiyeleri	Silindir			72	6(adet)	—	12			176		
	Mil			32	8(adet)	—	4					
	Pirinç boru			72	6(adet)	—	12					
Altışar adet baskı, mekere ve oniki adet tabla inşaatı için çarkçı yevmiyesi	1	6	3	18						18		
Altı adet baskı ve üç adet kayış yapımı için dikiciye verilen yevmiye.	2	2 5	7	49						49		
Altı adet pirinç teneke kago (kova)sı yapımı için tenekeciye verilen yevmiye.	2	2 5	12	84						84		
Silindir ve kanatların dökümü için dökümcü ustalarına verilen yevmiye.	2	3 5	5	40						40		
Çarkların montajı için verilen yevmiye	1	6	2	12						12		
Demir bedeli					30 (kıyye)	54	1.35			40		
Nuhas (Bakır) bedeli					30(kıyye)	60	1.5			45		
Kalay bedeli					6(kıyye)		8.5			51		
Tütiyâ(çinko)bedeli					3(kıyye)		3			9		
Ağaç vidası										25		
Çarkı çevirmek için alınan kayış					3(adet)		4			12		
Kıl fırça bedeli										3		
Baskılar için alınan meşin										10		
Baskılar için çuka, iplik, çiriş ve kayışlar için toka.										15		
Altı adet pirinç teneke kagolar (kova) için mubayaa olunan sarı teneke.					1 (kıyye)		13.5	13.5	148.5	162x.		
Çark kantarları için alınan kurşun bedeli					6(kıyye)		1			6		
Bir Bağirsak çarkının maliyeti										1507		
Bağirsak çarklarının sayısı ve yapılan toplam harcama miktarı										1507	19	28633

NOT: Esas defterde bir çarpım hatası olarak $11 \times 13,5 = 148,5$ yerine $11 \times 13,5 = 135$ gösterildiği için, bir adet Bağirsak Çarkında 13,5 kuruşluk fark meydana gelmektedir. Cevvelde doğrusu yazılmıştır.

TABLO - XXII
ÇİLE DEST-GAHI İMALATI MALİYET HESABI

İmalat Masraf Kalemleri	Çalışan Usta ve İşçi Sayısı	İşçi ve Usta yevmiyesi		Çalışılan gün sayısı.	Alınan malzeme miktarı	Fiatı		Toplam alınan malzeme miktarı	Toplam harcama miktarı (krş)	İmal edilen çark sayısı	Toplam Çile Çarkı maliyet bedeli
						Para	Krş				
Silici yevmiyesi ve kereste bedeli									100		
Çilingir ve demirci yevmiyesi									150		
Çarkçı ustaların yevmiyeleri	2	4	6	2					20		
Çıkırcı kârı ağaç-iplik						1		25(adet)	25		
Demir bedeli					10(kıyye)	54	1,35		13,5	x1	
Nuhas (bakır) bedeli					8(kıyye)	60	1,5		12		
Kalay bedeli					2(kıyye)		8,5		17		
Tütyâ (çinko) bedeli					1(kıyye)		3		3		
Ağaç vidası									10		
Bir çile çarkının maliyeti									350,5	x2	
Çile çarklarının sayısı ve yapılan toplam harcama miktarı									350,5	8	2804

Not: x1 Esas metindeki 13 kuruş olan demir bedeli 13,5 kuruş olarak düzeltilmiştir.

x2 Esas metinde 340 olarak gösterilen toplama hatası 350,5 olarak düzeltilmiştir.

TABLO - XXIII
HALLAÇ ÇARKLARINI ÇEVİRMEK İÇİN KULLANILAN MEYDAN ÇARKLARININ İMALAT MALİYETİ

Alınan malzeme ve işçilik durumu	Çalışan usta ve işçi sayısı.	Çalışılan gün sayısı.	Günlük yevmiye (kuruş)	Ödenen işçilik (kuruş)	Malzeme adedi	Her birinin fiatı		Ödenen malzeme bedeli (krş)	Çark adedi	Toplam maliyet bedeli (kuruş)
						Para	kuruş			
Eğri bedeli					6(adet)	-	20	120		
Kanaddışı bedeli					81(adet)	40	1	81		
Karaağaç tahtası bedeli					2(adet)	-	15	30		
Tekne lik ihlamur tahtası bedeli					14(adet)	-	20	280		
Bayânde (Payende) ağacı bedeli					-	-	-	45		
Çekek ağacı bedeli.					-	-	-	36		
Hameseren bedeli					3(adet)	-	70	210		
Yağhane bedeli								60		
Marangoz ve naccâr yevmiyesi	10	35	5	1750						
Ardeden (?) çekme demir ve mil bedeli					6x25 (adet)	-	5	750		
Demir Çenber bedeli					8x7(adet)	-	3	168		
Demir civata maa somun bedeli					20x3 (adet)	-	4	240		
Tunç yatak bedeli					8x7"	-	5	280		
Bir hallaç çarkı maliyeti				4050						
Hallaç çarklarını çeviren, Meydan çarklarının sayısı ve toplam maliyeti				4050					8	32400

TABLO - XXV
ÇARKLARIN İMALATININ TAMAMLANMASI İÇİN İHTİYAÇ
DUYULAN DİĞER MALZEMELER

Malzemenin Cinsi	Malzeme miktarı	Bir birimin fiyatı		Malzeme bedeli (kuruş)
		Para	kuruş	
Rasba eđesi	2875 (deste)	-	4	11500
Font kömürü	4100(oyâr adet)	-	-	12250
Dökmeci ocađı için, meşe kömürü	67548 (kıyye)	-	12 (Beher yüz kıyyesi)	8105,76 x1
Bevdne için samu	7500 (top)	4	0,1	750
Dökmeci kumu	23(araba)	-	12	276
Rugan-ı zeyt bedeli	385	60	1,5	577,5 x2
Cemşir(şimşir), Kızıltek ve uhlâmur ağacı				1630
Çarkların çevrilmesi için halat bedeli				120
Dolap çarklarına sicim				150
Kiriş bedeli				118
Kalemler için sarf olunan çelik	140	-	3,5	490
Mucar(?) bedeli	-	-	-	195
Pirinç Tel	38(kıyye)	-	13,5	513
Hammaliye, navlun ve kantariye				1750
Merhume Bican Sultan tabetseraha Hazretlerinin Saray-ı Âlilesinden iplikhancye naklolulan çarkların masarif-ı nakliyesi				1150
Toplam malzeme bedeli				39575,26 x3
Saadetlu Ahmet Efendi marifetiyle alınıp tarafı nazır-ı müşarun ileyhe devir ve teslim olunan ve gerekse marifetiyle mubayaa olunan İngiliz yapımı eđeleri ve torba ve cdevatı saire bedelinin toplam miktarı				34.000
Genel Toplam				73.575,26.

NOT: x1 hesap hatası ile 8148 kuruş gösterilen malzeme bedeli $67548 \times 12 / 100 = 8105,76$ olarak düzeltilmiştir.

x2 577, $385 \times 60 / 40 = 577,5$ kuruş olarak düzeltilmiştir.

x3 37617 gösterilen toplama hatası, düzeltilerek 39575,26 kuruş olarak yazılmıştır.

TABLO - XXVI
ÜRETİME GEÇMEK İÇİN ÇARKLARIN HARİCİNCE İPLİK
FABRİKASINDA YAPILAN İMALAT MALİYETLERİ

Yapılan işlerin cinsi	Yapılan imalat adedi	Fiati(krş)	İşçilik ücreti (krş)	Müteferrik masraf (kuruş)	Hartuç bedeli (kuruş)	Toplam harcama bedeli (kuruş)
Müceddeden inşa olunan hartuçların telleri için kurma çarkları	2(adet)	1600				
Bazergan Nemilevan(?) marifetiyle Felemenk Kerhanesinden gelen hallaç destegahına verilen	—	2500				
Müceddeden inşa olunan hartuçların meşinlerini delmek, dest-gahı tanzim için yevmiye masarifatı		900				5000
Fabrika Müdürü Ahmet Efendi'nin Dest-gâhların tamiri için yaptığı harcama			1500	500	2500	4500
Altmış adet hallaç destegahının noksan hartuçlarının alımı için Evkâf-ı Humayun Nezaretinden ödenmesi gereken miktar						
a. Bazargân bulak tarafına tediye olunacak hartuç bedeli		40.000				
b. Hartuçun tanzim masarfatı.		4.000				44.000
Genel Toplam						53.500

TABLO - XXVII

**ZİLHİCCE 1242/1826 REBİYULEVVEL 1245/1829 SENELERİ ARASINDA
İPLİK FABRİKASINDA YAPTIRILAN DEST-GAH MALİYET HESABI
İLE MÜESSESE MÜDÜRÜ TARAFINDAN YAPILAN HARCAMALAR**

İmal edilen çarklar ve bu çarkların işler hale getirilmesi için Fabrikada yapılan diğer harcamalar	Sarfedilen maliyet bedelleri (kuruş)	İşlem hatası olarak Orjinal metinde gösterilen maliyet miktarları(krş)	Aradaki fark (kuruş)	Açıklamalar
İplik Dest-gahı(çarkı)	127764	118690	9074	
Hallaç Dest-gahı (çarkı)	346920	346920	—	
Şerbet Dest-gahı (çarkı)	22990	22990	—	
Bağırsak Dest-gahı (çarkı)	28 633	28 376	257	
Çile Dest-gahı (Çarkı)	2804	2720	84	
Hallaç çarklarını çevirmek için yaptırılan meydan çarkları	32400	32 400	—	
İplik Çarklarını çevirmek için yaptırılan meydan çarkları	7860	7860	—	
Kehirscren Nakkaş ve boyaya verilen	4000	4000	—	
Çarkların imalatının tamamlanması için ihtiyaç duyulan diğer malzemelerin alımı için yapılan harcama	73575,26	71617	1958,26	
Üretime geçmek için çarkların haricinde iplik fabrikasında yapılan harcamalar	53500	53500	—	
Toplam maliyet miktarı	700.446,26	689073	11373,26	Bu toplam maliyet miktarı, daha önce olduğu gibi Evkâf-ı Humayun Hazinesi tarafından karşılanmıştır.
Daha önce makbuz karşılığında Evkâf-ı Humayun Hazinesinden verilmiş olan miktar	-407051,5	-407051,5	—	
Kalan Miktar	293.394,76	282.021,5	11373,26	
Müessese Müdürü Ahmet Efendi'nin 90 iğlik numune çarklarla birlikte 948,5 krş.dan devrettiği miktar	-45000	-45000	—	
	248.394,76	237.021,5	11373,26	Evkâf-ı Humayun Hazinesine ilaveten ödenmesi gereken 248394,76 kuruştur.

TABLO - XXVIII

İPLİK FABRİKASININ KURULUŞUNDA KULLANILAN MADEN FİATLARI ESAS ALINMAK SURETİYLE, 1 KURUŞUN TL. OLARAK BUGÜNKÜ DEĞERİNİN HESAPLANMASINI GÖSTERİR CETVEL

Madenin cinsi	Madenlerin 1 kg'nin kdv. dahil bugünkü fiyatı (TL)	1 vuküyye (1282 kg) sinin fiyatı (Para)	1 gr'nin fiyatı (para)	1 kg'nin fiyatı(kuruş)	1828 yılındaki 1 bugünkü değeri (TL.)	Değer Kaybı Katsayısı	Paradaki değer kaybı ile 1828 yılındaki 1 krş.un bugünkü değeri (TL).	1828 yılındaki 1 kuruşun yaklaşık bugünkü ortalama değeri (TL.)
KALAY	11.760	340	0,2652106	6,630265	1773,6847	4,59	8141,2127	
BAKIR	5.600	60	0,0468018	1,170045	4786,1407	4,39	21968,385	
ÇİNKO	1845	120	0,0936037	2,3400925	788.43037	4,59	3618,8953	
KURŞUN	1120	40	0,0312012	0,78003	1435,8422	4,59	6590,5156	
DEMİR	385	1 kantar = (56 kg) /2400	0,0428571	42,8571	8,98334223	4,59	41,233541	
Bir kuruşun ortalama değeri					879308123/5 /1758.6162	4,59	40.360,24/5=	8072,048

NOT: Paranın değer kaybı ile ilgili katsayı, İstanbul Üniversitesi Hukuk Fakültesi öğretim üyelerinden Prof. Dr. Bülent KÖPRÜLÜ, Prof. Dr. Halil SAHİLLİOĞLU, Prof. Dr. Selim KANETİ'nin BİR AKÇE ve BİR PARA'nın bugünkü değerini tesbit amacıyla hazırladıkları 2.6.1987 tarihli raporlarından alınmıştır.

Resim 1: Hançerli Fatma Sultan'ın Türbesi.



VGMA, DEFTER 964,
S 279-280

Fabrikanın 1244/1828 senesi
hammadde ihtiyacı, bu ihtiyacın
nerelerden karşılandığı, pamuk ve
iplikin 1 vukiyyesinin
malîyet hesabı

و این حساب در سال ۱۲۴۴ هجری قمری در کارخانه ابراهیم و سیدان بنام
کارخانه ابراهیم و سیدان در شهر تبریز در روز ۱۰ شعبان ۱۲۴۴ هجری قمری
در وقت عصر و در حضور آقایان ...
و در وقت عصر و در حضور آقایان ...

و این حساب در سال ۱۲۴۴ هجری قمری در کارخانه ابراهیم و سیدان بنام
کارخانه ابراهیم و سیدان در شهر تبریز در روز ۱۰ شعبان ۱۲۴۴ هجری قمری
در وقت عصر و در حضور آقایان ...
و در وقت عصر و در حضور آقایان ...

و این حساب در سال ۱۲۴۴ هجری قمری در کارخانه ابراهیم و سیدان بنام
کارخانه ابراهیم و سیدان در شهر تبریز در روز ۱۰ شعبان ۱۲۴۴ هجری قمری
در وقت عصر و در حضور آقایان ...
و در وقت عصر و در حضور آقایان ...

و این حساب در سال ۱۲۴۴ هجری قمری در کارخانه ابراهیم و سیدان بنام
کارخانه ابراهیم و سیدان در شهر تبریز در روز ۱۰ شعبان ۱۲۴۴ هجری قمری
در وقت عصر و در حضور آقایان ...
و در وقت عصر و در حضور آقایان ...

و این حساب در سال ۱۲۴۴ هجری قمری در کارخانه ابراهیم و سیدان بنام
کارخانه ابراهیم و سیدان در شهر تبریز در روز ۱۰ شعبان ۱۲۴۴ هجری قمری
در وقت عصر و در حضور آقایان ...
و در وقت عصر و در حضور آقایان ...

و این حساب در سال ۱۲۴۴ هجری قمری در کارخانه ابراهیم و سیدان بنام
کارخانه ابراهیم و سیدان در شهر تبریز در روز ۱۰ شعبان ۱۲۴۴ هجری قمری
در وقت عصر و در حضور آقایان ...
و در وقت عصر و در حضور آقایان ...

و این حساب در سال ۱۲۴۴ هجری قمری در کارخانه ابراهیم و سیدان بنام
کارخانه ابراهیم و سیدان در شهر تبریز در روز ۱۰ شعبان ۱۲۴۴ هجری قمری
در وقت عصر و در حضور آقایان ...
و در وقت عصر و در حضور آقایان ...

و این حساب در سال ۱۲۴۴ هجری قمری در کارخانه ابراهیم و سیدان بنام
کارخانه ابراهیم و سیدان در شهر تبریز در روز ۱۰ شعبان ۱۲۴۴ هجری قمری
در وقت عصر و در حضور آقایان ...
و در وقت عصر و در حضور آقایان ...

و این حساب در سال ۱۲۴۴ هجری قمری در کارخانه ابراهیم و سیدان بنام
کارخانه ابراهیم و سیدان در شهر تبریز در روز ۱۰ شعبان ۱۲۴۴ هجری قمری
در وقت عصر و در حضور آقایان ...
و در وقت عصر و در حضور آقایان ...

و این حساب در سال ۱۲۴۴ هجری قمری در کارخانه ابراهیم و سیدان بنام
کارخانه ابراهیم و سیدان در شهر تبریز در روز ۱۰ شعبان ۱۲۴۴ هجری قمری
در وقت عصر و در حضور آقایان ...
و در وقت عصر و در حضور آقایان ...

و این حساب در سال ۱۲۴۴ هجری قمری در کارخانه ابراهیم و سیدان بنام
کارخانه ابراهیم و سیدان در شهر تبریز در روز ۱۰ شعبان ۱۲۴۴ هجری قمری
در وقت عصر و در حضور آقایان ...
و در وقت عصر و در حضور آقایان ...

VGMA, Defter 964,
S.284.
Fabrikanın 1244/1828
yılı maliyet ve kâr cetveli

Handwritten header text at the top of the page, including the title and date.

Handwritten text block, likely containing financial data or a list of items.

Handwritten text block with a small table or list structure.

Handwritten text block with a large circular diagram or seal.

Handwritten text block, possibly a summary or conclusion.

Handwritten text block with a small table or list structure.

Handwritten text block with a large circular diagram or seal.

Handwritten text block, possibly a summary or conclusion.

Handwritten text block at the bottom of the page, including a signature or stamp.

VG.MA. Defter 964, 323-326 Fabrikanın 1246/1830 yılı kapasitesi üretim miktarı ve kâr durumu

Handwritten text in Ottoman Turkish script, likely a header or introductory section of the document.

Handwritten text in Ottoman Turkish script, continuing the administrative or financial details.

Handwritten text in Ottoman Turkish script, including some numerical data and signatures.

Handwritten text in Ottoman Turkish script, providing further details on the factory's operations.

Handwritten text in Ottoman Turkish script, including a signature and date.

Handwritten text in Ottoman Turkish script, detailing the factory's production and financial status.

Handwritten text in Ottoman Turkish script, concluding the document with final remarks and signatures.

Handwritten text in Ottoman Turkish script, likely a header or introductory section of the document.

Handwritten text in Ottoman Turkish script, continuing the administrative or financial details.

Handwritten text in Ottoman Turkish script, including a table with columns for 'İplik', 'Meydan', 'Bazı', and 'Meydan'.

Handwritten text in Ottoman Turkish script, providing further details on the factory's operations.

Handwritten text in Ottoman Turkish script, including a signature and date.

Handwritten text in Ottoman Turkish script, detailing the factory's production and financial status.

Handwritten text in Ottoman Turkish script, concluding the document with final remarks and signatures.

بهای قوتیا ۸۰	بهای قوی ۶۵۰	بهای قوی ۶۵۰
بهای قوتیا ۸۰	بهای قوی ۶۵۰	بهای قوی ۶۵۰
بهای قوتیا ۸۰	بهای قوی ۶۵۰	بهای قوی ۶۵۰

VGMA, 964, s.341-346
Fabrikanın bir bütün
olarak maliyet hesabı

بره باو سها فصدیه ابد انشا الله تعالی بیک و سها صدیک بهی
۱۱۸۶۹

بره وضع و دستاخی بیرون ارضا سها فصدیه

منطق اوله ندر سببی درینند ۹۱۵	منطق اوله ندر سببی درینند ۹۱۵	منطق اوله ندر سببی درینند ۹۱۵
منطق اوله ندر سببی درینند ۹۱۵	منطق اوله ندر سببی درینند ۹۱۵	منطق اوله ندر سببی درینند ۹۱۵
منطق اوله ندر سببی درینند ۹۱۵	منطق اوله ندر سببی درینند ۹۱۵	منطق اوله ندر سببی درینند ۹۱۵

ملکی بلوکه سببی درینند اوله ندر سببی درینند
۱۱۸۶۹

بیک ایچورق سببی درینند اوله ندر سببی درینند
۱۱۸۶۹

بره بیک و سها صدیک بیرون سها فصدیه

بهای قوتیا ۸۰	بهای قوی ۶۵۰	بهای قوی ۶۵۰
بهای قوتیا ۸۰	بهای قوی ۶۵۰	بهای قوی ۶۵۰
بهای قوتیا ۸۰	بهای قوی ۶۵۰	بهای قوی ۶۵۰

منطق اوله ندر سببی درینند ۹۱۵	منطق اوله ندر سببی درینند ۹۱۵	منطق اوله ندر سببی درینند ۹۱۵
منطق اوله ندر سببی درینند ۹۱۵	منطق اوله ندر سببی درینند ۹۱۵	منطق اوله ندر سببی درینند ۹۱۵
منطق اوله ندر سببی درینند ۹۱۵	منطق اوله ندر سببی درینند ۹۱۵	منطق اوله ندر سببی درینند ۹۱۵



Resim 2: Hançerli Fatma Sultan'ın mezar taşı.

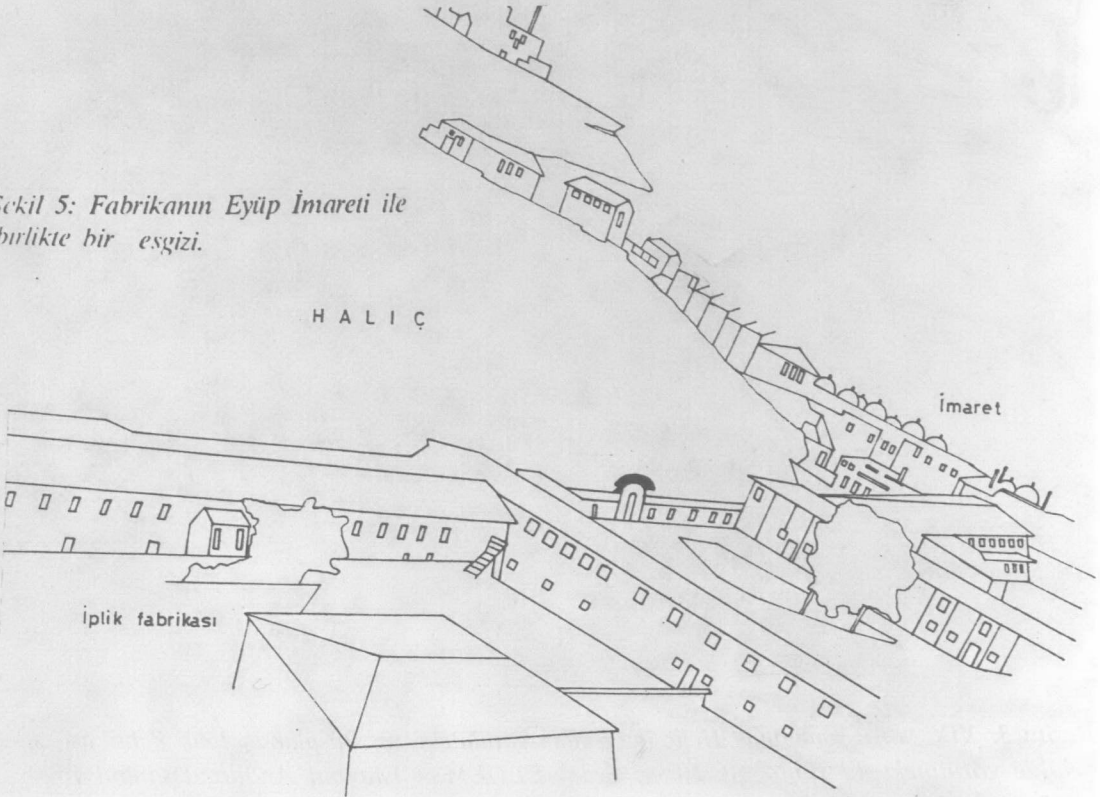


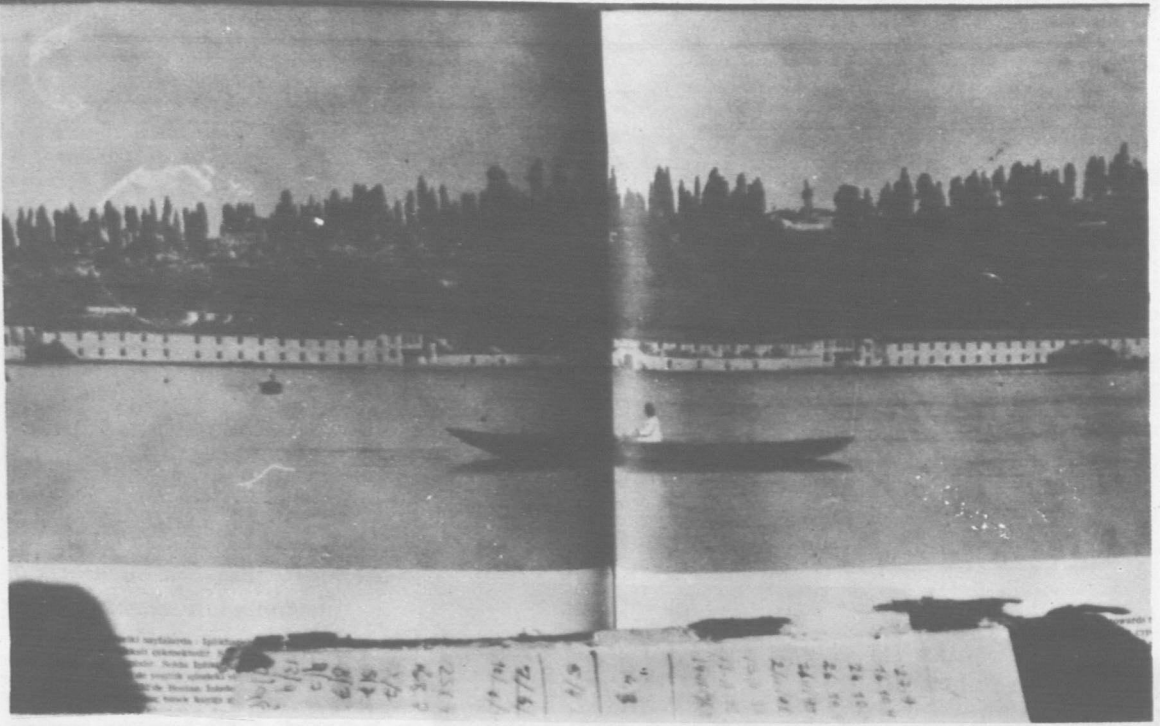
Resim 3: XIX. yüzyıl sonlarında Halic imar planı görülmektedir. Bu planda İplik Fabrikası açık bir şekilde görülmektedir (Fotoğraf, Hakkı Sedat ELDEM'in İstanbul Anıları, İstanbul 1979, adlı kitabından alınmıştır).



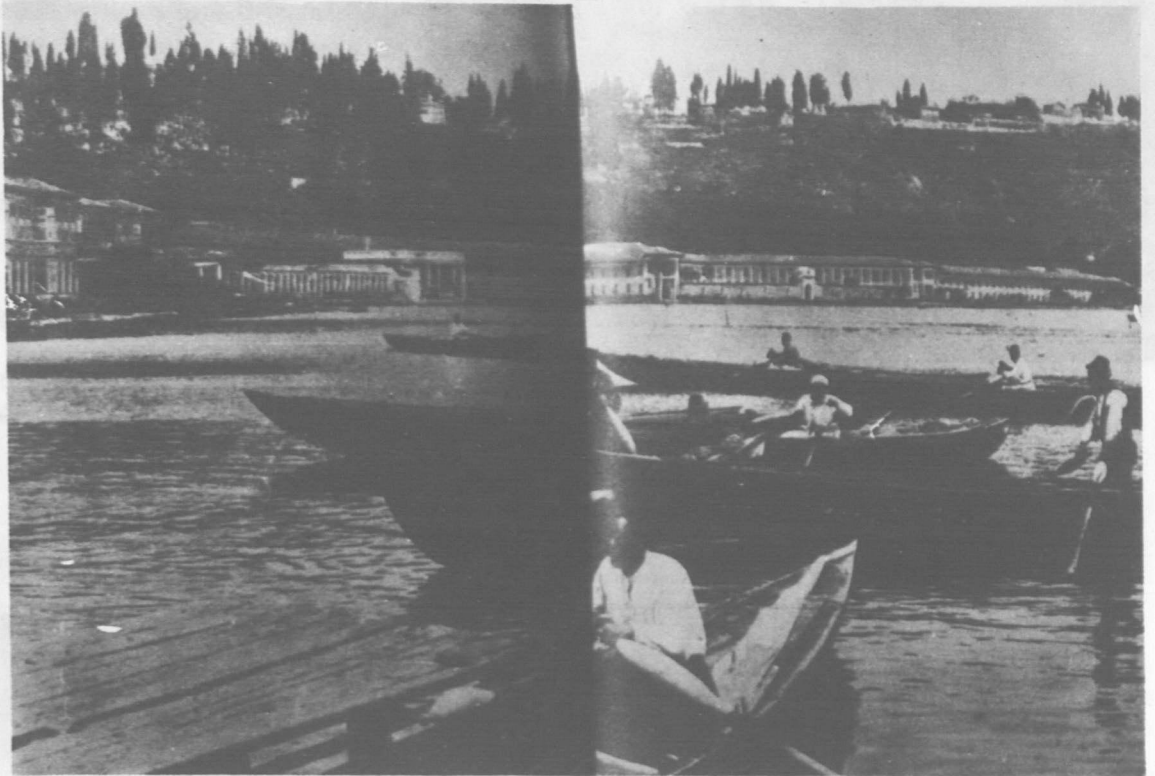
Resim 4: İplik Fabrikası'nun faal olduğu döneme ait genel görünüşü (Fotoğraf, Hakkı Sedat ELDEM'in İstanbul Anıları, İstanbul 1979, adlı kitabından alınmıştır).

Şekil 5: Fabrikanın Eyüp İmareti ile birlikte bir esgizi.





Resim 6: İplik Fabrikası'nın deniz taraından cephe görünüşü (Fotoğraf, Hakkı Sedat ELDEM'in İstanbul Anıları, İstanbul 1979, adlı kitabından alınmıştır).



Resim 7: Eyüp İskelesi'nden çekilmiş bu fotoğrafta İplik Fabrikası, Eyüp kabristanı ile birlikte görülmektedir. Haliç'te o dönemin kıyafetleriyle önde görülen kayıkçılar kompozisyonu tamamlamaktadır. (Fotoğraf, Hakkı Sedat ELDEM'in İstanbul Anıları, İstanbul 1979, adlı kitabından alınmıştır).



Resim 10: Bahariye Mensucat'ın yıkımından sonraki durum



Resim 8: 1988 baharında yıkılmış bulunan Bahariye Mensucat.

Resim 9: 1988'de, Haliç'in temizlenmesi sırasında yıkılmış olan Bahariye Mensucat

