

# MAHMUD DEDE ZÂVİYESİ VAKFIYESİ

Dr. Yusuf KÜÇÜKDAĞ

## I. MAHMUD DEDE, ZÂVİYESİ VE TÜRBE Sİ HAKKINDA BİLGİLER (x)

### a. Mahmûd DEDE (Ö. 1557)'nin Hayatı ve Kişiliği:



Doğum tarihi bilinmeyen Mahmûd DEDE, aslen Konya'lıdır. Babası, Mevlevî ileri gelenlerinden Üveys DEDE'dir. Zamanında **Mesnevî**'yi yorunda şöhret yapmış; bu nedenle çevresine seçkin bir Mevlevî grubu toplanmıştır. Kendisini seven ve O'nu şeyh olarak tanıyanlardan el-Hâc Mustafa ibn el-Hâc Süleyman'ın, Mevlânâ Türbesi yakınındaki Topraklık Mahallesi'nde, geniş bir bahçe içinde te'sis ettiği zâviyede, Mevlânâ Dergâhı dışında müstakil olarak faaliyette bulunma imkânına kavuştuğu, araştırma konusu olan bu vakfiyeden anlaşılmaktadır.<sup>1</sup> Daha sonra Mevlevîler arasında "**Mahmûd Dede Bahçesi**" olarak şöhret bulan bu Mevlevî Tekkesi'nde "**havâss ihvân**" ile yaşamaya başlayan Mahmûd DEDE'nin yaptığı **Mesnevî** sohbetleri ve zikir meclisleriyle onlara coşkulu anlar yaşattığını Sâkıb DEDE zikretmektedir.<sup>2</sup> O'nun adına tekke tahsis edilinceye kadar Mevlânâ Dergâhı'nda hizmet ettiği, adı geçen dergâhta türbedârlık yapmasından anlaşılmaktadır.<sup>3</sup> Mezar kitabesine göre (Bk. Resim 2), Mahmûd DEDE'nin ölüm tarihi 965 H./1557 M.'dir. Sâkıb DEDE, **Tercüme-i Sevâkıb**'in mütercimi Mesnevîhân Mahmûd DEDE ile Topraklık Mahallesi'nde türbesi bulunan Mahmûd DEDE'yi aynı kişi olarak göstermektedir.<sup>4</sup> Mehmed ÖNDER ise, Türbesi bilinen Mahmûd DEDE ile **Tercüme-i Sevâkıb** sahibi Mesnevîhân Mahmûd DEDE'nin farklı kişiler olduğu kanaatinde.<sup>5</sup> Bazı ipuçları, ÖNDER'in görüşünü doğrulamaktadır. Sâkıb DEDE, isim benzerliğine bakarak, bu iki ayrı şahsı birbirine

karıştırmış, bu yüzden bir tek kişi olarak göstermiş olmalıdır. Oysa ki, burada araştırma konusu olan Mahmûd DEDE'nin yaşadığı dönem ve ölüm tarihi sarahaten bilinmektedir. Nitekim adına yapılan zâviyenin vakfiyesi 947 H./1540 M.'de tanzim ve tescil edilmiştir. Bu tarihten 17 sene sonra yani 965 H./1557 M.'de öldüğü mezartaşında yazılmıştır. Bu durumda O, Kanunî'nin padişahlığı sırasında yaşamış bir mutasavvıf olmaktadır. Tercüme-i Sevâkıb'ın mütercimi Mesnevîhân Mahmûd DEDE ise, 1016 H./1607 M.'de vefat etmiştir. III. Murad devrinde yaşadığı, yukarıda bahsedilen eserinin giriş bölümünde bizzat kendisinin bu padişahla İstanbul'a kadar gidip görüştüğünü yazmasından çıkarmak mümkün olmaktadır.<sup>6</sup> Bu iki zatın ölüm tarihleri arasında da 67 yıl gibi uzun bir zamanın bulunması,

x Türbe ile ilgili fotoğrafları bana verme lütfunda bulunan sayın Prof. Dr. Yılmaz ÖNGE'ye burada teşekkürü borç bilirim.

1. Mahmûd Dede Zâviyesi Vakfiyesi 5; Bundan sonraki atıflarda Vakfiye olarak kısaltılacak ve metin içinde gösterilecektir.
2. Sâkıb DEDE, **Sefine-i Nefise-i Mevleviyân**, Mısır, 1283, C. III. s. 9-10.
3. Konya Şer'iyye Sicili (Kısaltma KŞS), no. D23, s. 260<sup>1</sup>.
4. Aynı eser, aynı yer.
5. Mehmet ÖNDER, **Mevlânâ Şehri Konya**, (II. Baskı), Ankara, 1971, s. 240-241.
6. Derviş Mahmûd, **Tercüme-i Sevâkıb**, yazma, Mevlânâ Müzesi İhtisas Kütüphanesi, no. 4005, vr. 77b; bu eser için ayrıca bkz. Abdülkadir GÖLPINARLI, "**Mevlânâ'dan Sonra Mevlevîlik**", İstanbul, 1953, s. 15-16; Necatî ELGİN, "Konya Müzesi Yazmalarından Mürşid-İl-Talibini", **Anıt**, (1957), Sayı 20-21, s. 15.

farklı kişiler olduğu hususunda önemli bir delil kabul edilebilir.

Mevlevîliğe hizmet etmiş, mümtaz bir şahıs olan Mahmûd DEDE'nin şöhretinin Konya dışına da yayıldığı Pınarhisar ve Peçoy gibi yerlerde adına zâviyeler<sup>7</sup> açılmış olmasından anlaşılmaktadır.

### b. Mahmûd Dede Zâviyesi ve Türbesi:

Mahmûd DEDE Zâviyesi ve Türbesi, Konya'nın Topraklık Mahallesi'nde, Topraklık Caddesi ile Kerimler Caddesi kavşağının hemen sağındaki Mahmûd Dede Sokağı, numara 6'da, şimdi boşluk halinde olan yerdedir. Söylenen yerde dört duvardan ibaret kerpiçten yapılmış, toprak damlı Mahmûd Dede Türbesi şu anda mevcuttur (Bk. Resim 1). Bu türbe içinde Mahmûd DEDE ve İnel DEDE'nin sandukaları yan yana iken (Bkz. Resim 3,4) 1989 Aralık ayında, ikisi de belirsiz bir halde bulunuyorlardı.<sup>8</sup>

Zâviye, Mahmûd Dede Bahçesi olarak şöhret bulmuş olan geniş bir bahçenin içinde idi. El-Hâc Mustafa ibn el-Hâc Süleyman tarafından Mahmûd DEDE adına tahsis edilmiştir. Zâviyeden başka burada zâviyeye ait evlerle bir de kütüphâne bulunuyordu (Vakfiye 10-20). Mahmûd Dede Zâviyesi'ne kayıtlı dervişler, mübarek günlerde burada toplanır, vakfiyede gösterildiği şekilde yiyip içerler, âyinlerini icra ederlerdi (Vakfiye 25-30).

XVIII. yüzyılın başlarında Mahmûd Dede Zâviyesi'nin zâviyedârlığı ve mütevelliliği, Mevlânâ Dergâhı postnişinin ilâmı üzerine Mahmûd DEDE'nin Sâlih ve mutasavvıf olan evlâdına, berâtla veriliyordu.<sup>9</sup> XIX. yüzyılda dahi faal bir zaviye olduğu, buraya yapılan müteveli ve zâviyedâr tayinlerinden anlaşılmaktadır.<sup>10</sup>

Mahmûd Dede Zâviyesi vakfiyesinde zikredilen evlerden şu anda hiç birisi mevcut değildir. Sâkib DEDE, **kubbe-i fâhire**" şeklinde nitelendirdiği Mahmûd Dede Türbesi'nin kendi zamanında tek kubbeli ve Konya'nın önemli ziyaret yerlerinden biri olduğunu yazmaktadır.<sup>11</sup> Sâkib DEDE'nin ölüm tarihi 1735'dir. Demek ki kubbeli ve görkemli Mahmûd Dede Türbesi, bu tarihten sonra, muhtemelen XVIII. yüzyılın ortalarında yıkılmış, yerine

kerpiç ve toprak damlı türbe yapılmıştır. Zâviye ve eklerinin zaman zaman onarıldığı belgelerden anlaşılmaktadır. Nitekim 1119 H./1707 M.'de bir tamirat geçirmiş<sup>12</sup>, fakat yapılanların tafsilâtı verilmemiştir.

Konya'da XVI. yüzyılın ikinci yarısında kesme taştan yapılmış kubbeli türbeler bulunmaktadır. Mesela, Mevlânâ Türbesi avlusundaki Murad Paşa Kızı Fatma Hatun, Hasan Paşa, Hürrem Paşa ve Sinan Paşa türbeleriyle Musallâ mezarlığındaki Şeyh Halilî Türbesi, bu dönemin klasik Osmanlı türbeleridir.<sup>13</sup> İlk Mahmûd Dede Türbesi'nin kubbeli olması, aynı yıllarda yapılanlar gibi kesme taştan olduğu kanaatini vermekte ise de şimdilik kesin bir yargıya varmak için elde yeterli delil bulunmamaktadır. Şayet eski temel üzerine yapılmışsa bugünkü türbenin, kare plan üzerine kubbeli bir yapı olduğu söylenebilir (Bk. Plan ). Türbenin çevresinde yapılacak bir hafriyatla eski şekli belki ortaya çıkarılabilir.

## II. VAKFİYENİN ÖZELLİKLERİ:

### a. Vakfiyenin Nitelikleri:

Vakfiyenin aslı tesbit edilememiştir. Üzerinde çalışma yapılan bu sûret Konya Şer'iyye Sicili no. D23, s. 6-7'de kayıtlı bulunmaktadır. Türkiye Arapçasıyla yazılmış olup evâil-i Şaban 947 H./1-10 Aralık 1540'da Konya kazası şer'iyye mahkemesince tanzim ve tescil edilmiştir. Vakıfı, el-Hâc Mustafa ibn el-Hâc Süleyman olup vakfiyedekinden başka hakkında bilgi bulunamamıştır. İnanmış bir Mevlevî olduğu anlaşılmaktadır. Vakfiyenin başında, esas satırlara göre sağda ve solda boşluk olacak şekilde tescil eden kadıyı belirten üç satırlık bir bölüm yer almaktadır. İki sayfayı kaplayan vakfiye baştaki tescil, sonda-

7. GÖLPINARLI, aynı eser, s. 336.
8. Mahmûd Dede Zâviyesi'ne ait bahçe ve türbe, halen İbrahim TUZA adındaki bir şahsın mülkiyetindedir.
9. KŞS. no. D23, s. 260<sup>1</sup>. Bununla birlikte Mahmûd DEDE evlâdından olup tarikatla alâkası olmayanların zikredilen görevleri üzerlerine berat ettirdikleri de oluyordu. Bkz. KŞS. no.D23, s.273<sup>2</sup>; Vakıflar Genel Müdürlüğü Arşivi (Kısaltma VAD) Defter no. 1107, vr. 21
10. VAD. no. 148, sıra 1678.
11. Aynı eser, s. 10.
12. KŞS. no. D23, s.260
13. ÖNDER, aynı eser, s. 373-380; İbrahim Hakkı KONYALI, **Âbideleri ve Kitabeleri ile Konya Tarihi**, Konya, 1964, s. 620-621.

ki şahitler hariç tutulursa, ilk sayfada 40, ikinci sayfada 4, toplam 44 satırdır. Deftere kaydedilirken esas vakfiyeye göre bazı kısaltmalar yapıldığı anlaşılmaktadır. Nitekim vakfiyelerde uzun olan duâ bölümlü<sup>14</sup>, burada yarım satıra indirilmiştir (Vakfiye 1-5). Vakfiye, Arapça olmasına rağmen bazı eşyanın sayısı ve cinsi Türkçe yazılmıştır (Vakfiye 20-30).

#### b. Vakfiyenin Tescili ve Şâhitleri:

Vakfiyeyi tescil eden Konya kazası kadısı Budak b. Pirî'dir. Şâhitler Mahmûd Dede Zâviyesi'ne kayıtlı dervişlerden olup 22 kişidirler. Bunlardan İnel DEDE ibn Hasan Ece, Mûsâ b. Nasûh, Bahşayış b. İshak'a vâkif el-Hâc Mustafa ibn el-Hâc Süleyman'ın ölümünden sonra sıra ile mütevellî olmalarının şart olarak konması, zikredilen şahısların hepsinin Mevlevîlerce sevilen ve sayılan kişiler olduklarını gösterir. Nitekim İnel DEDE'nin kabrinin Mahmûd DEDE ile aynı türbe içinde, yan yana olması<sup>15</sup> bunu te'yid eder.

#### c. Vakfiyede Geçen Yer Adları:

XVI. yüzyıl ortalarına ait olan bu vakfiyede geçen yer adlarının tamamı Türkçedir. Bunlar Topraklık ve Hacı Emrullâh mahalleleri ile (Vakfiye 5-15) Bağ-ı Kutlu köyüdür (Vakfiye 25-30).

#### d. Vakfiyede Geçen Mevkûfât:

Vâkif el-Hâc Mustafa ibn el-Hâc Süleyman, mürşidi ve şeyhi Mahmûd DEDE ibn Üveys DEDE'nin faaliyeti için tahsis ettiği zâviyeye şunları vakfetmiştir:

1. Mevlânâ Türbesi yakınında, münbit bir bağda inşa edilmiş olan evlerle birlikte bahçenin (Mahmûd Dede Bahçesi) tamamını (Vakfiye 5-15),

2. Mahmûd Dede Bahçesi yakınında bulunan ziraate elverişli diğer arsaları (Vakfiye 10-15),

3. Mahmûd Dede Bahçesi içinde bulunan kapalı evde, özel sandıklarda muhafaza edilen şu kitaplar: Arap hattıyla yazılmış 3 adet **Mushaf**, Mevlânâ Celâleddîn'in **Mesnevî**'sinin tamamı, Mevlânâ Celâleddîn'in **Mesnevî**'sinden 2 cilt, **Sultan Veled Mesnevisi** 3 cilt ve **Fihî Mâfih, Kitâb-ı Cevâmî'u'l-Fevâ'id, Kabî Cenk, Müşkilât-ı Mesnevî**'den 1 cüz, **Kur'ân-ı Kerîm**'den 1 cüz, **Âşık Paşa Divânı, Mevlânâ**

#### Celâleddîn Menâkıbnâmesi (Vakfiye 15-20),

4. Aşağıdaki bakır kaplar: 1 büyük kazan, 1 orta büyüklükte kazan, 1 huni, 1 bakır, 1 büyük leğen, 1 sofrabağı, 1 büyük kuzu tepsisi, 3 tepsi, 3 şahan, 1 havan, 1 tava (Vakfiye 20-30),

5. Ev esbâbından 7 parçadan müteşekkil 1 döşek (Vakfiye 25-30),

6. Bağ-ı Kutlu köyünden Mahmûd b. Mehmed'in yanında bulunan koyunların tamamı (Vakfiye 25-30).

#### e. Mevkûfâtla İlgili Şartlar:

Vâkif el-Hâc Mustafa ibn el-Hâc Süleyman'ın mevkûfâtla ilgili şartları şöyledir: Bağ, bahçe ve ziraate elverişli arsalardan elde edilen mahsûl ve meyvelerin gelirinden önce zâviyenin tamiri için harcanır; bundan artan gelirin tamamı, mürşidi ve şeyhi Mahmûd DEDE ibn Üveys DEDE'nin tarikatına sülûk etmiş olanlarla Mevlânâ Türbesi civarında oturan dervişlerin en sâlihlerine yedirilir (Vakfiye 10-30).

Mahmûd Dede Bahçesi içindeki kapalı evde, özel sandıklarda muhafaza edilen vakif kitaplar, Mevlevî müritlerinden mütâlaaya muktedir olanlara 6 ay süreyle okumaları için verilir. Bu süre, Mahmûd DEDE'ye müntesip olanların evlâdından başkası için uzatılmaz (Vakfiye 15-25).

Mahmûd Dede Zâviyesi'nde bulunan bakır kaplarla, Bağ-ı Kutlu köyünde ikâmet eden Mahmûd b. Mehmed'in yanında bulunan koyunlar, zâviyenin bahçesinde dervişlerin yemek yemesi gerektiğinde kendilerine verilir (Vakfiye 20-30).

#### f. Tevliyet ve Nezâret Durumu:

Mütevellilik, kayd-ı hayat şartıyla vâkif el-Hâc Mustafa ibn el-Hâc Süleyman'ın kendisine aittir. O'nun ölümünden sonra sıra ile İnel DEDE ibn Hasan ECE, Mûsâ b. Nasûh, Bahşayış b. İshak; bunların ölümünden sonra ise, Mahmûd DEDE'nin dervişlerinden en salih

14. Mesela bir Mevlevî vakfiyesi olan Seyyid Abdülkadir Efendi Vakfiyesi'ndeki dua, 2,5 satırdır. Bkz. Yusuf KÜÇÜKDAĞ, "Seyyid Abdülkadir Efendi Vakfiyesi", **Selçuk Üniversitesi 3. Millî Mevlânâ Kongresi (Tebliğler)**, 12-14 Aralık 1988, Konya, 1989, s. 281-296.
15. ÖNDER, aynı eser, s. 240-241; KONYALI, aynı eser, aynı yer.

olan ve mesnevîhânlık görevini yürüten kimse mütevellî olacaktır (Vakfiye 25-35). Mahmûd Dede Zâviyesi'ne kayıtlı müridânın hepsi, vakfa nezâret etmekle yükümlüdürler (Vakfiye 30-35).

### III. VAKFİYENİN DİKKAT ÇEKEN YÖNLERİ:

#### a. Vakıfların Mevlevîlik İçin Önemi:

Mevlevîliğin daha ilk dönemlerinde, Mevlânâ'yı seven birçok devlet ileri geleni ile zengin müritler, Konya dergahına vakıflar tahsis etmişlerdir.<sup>16</sup> Aynı geleneğin Osmanlı döneminde sürdüğünü bu XVI. yüzyıl vakfiyesi göstermektedir.<sup>17</sup> Mevlevîlik, bu sayede son zamanlara kadar gelmeyi başarmış tarikatlardan biridir. Varlıklı bir Mevlevî olan el-Hâc Mustafa ibn el-Süleyman'ın maksadı da, şeyhi ve mürşidi Mevlevî Mahmûd DEDE'nin müntesiplerine vakıf yolu ile gerekli maddî desteği sağlayarak faaliyetlerini kolaylaştırmaktır.

#### b. Mevlevîlikte Dayanışma:

Mevlânâ Dergâhı'na bağlı olarak faaliyette bulunan tekke ve zâviyeler, sâhip oldukları maddî imkânlardan merkezin de istifâde etmesini her dönemde gözetmişlerdir. İnceleme konusu bu vakfiyeye göre, vakfın gelirlerinden Mahmûd Dede Zâviyesi'ne intisaplı müritlerle, Mevlânâ Dergâhı'ndaki ihvânın en sâlihleri yararlanacaklardır (Vakfiye 10-20). Mevlevîlikteki bu dayanışma ve yardımlaşma anlayışı, son dönemlere kadar devam etmiştir.<sup>18</sup>

#### c. Mevlevî Tekkelerinde Kütüphane Geleneği:

Mevlânâ Dergâhı'ndaki kütüphanenin esikliği bilinmektedir.<sup>19</sup> Bunun gibi Mevlevî tekkelere de kütüphaneler bulunuyordu. Bu vakfiyede, Mahmûd Dede Zâviyesi'ne de bazı kitaplar vakfedilmiş ve kütüphâne olarak bir de binâ tahsis edilmiştir<sup>20</sup> (Vakfiye 15-25). Bu gelenek dahi son dönemlere kadar Mevlevîlerce sürdürülmüştür. Meselâ, İstanbul Yenikapı Mevlevîhânesi'ne Abdurrahman Nafiz Paşa (Ö. 1852) bir kütüphâne yaptırarak kitaplarını buraya vakfetmiştir.<sup>21</sup>

#### d. Tevliyet ve Nezâretin Dervişlere Şart Koşulması:

Vakfiyelerde tevliyet ve nezâret, genelde evlada şart koşulur. Bu vakfiyede ise vâkîf el-Hâc Mustafa ibn el-Hâc Süleyman, kendisi öldükten sonra Mahmûd DEDE'nin ileri gelen müridânının mütevellî olmasını istemiştir. Nezâret de bu zâviyeye kayıtlı dervişlere şart olarak konmuştur (Vakfiye 25-35). Bu uygulama, Mevlevîlerin tarikatta kaynaşmaya verdikleri önemi gösterir.

#### e. Evkâfın Resmî Kontrolden Uzak Tutulması:

Zâviyelerin kuruluş döneminde Osmanlı padişahlarından himaye gördükleri bilinmektedir.<sup>22</sup> Fatih devrinde yapılan toprak düzenlemesi sırasında, bazı zâviyelerin vakıflarının iptal edilmesi,<sup>23</sup> zâviyelere verilen ayrıcalıkların artık sarsılmaya başladığına işaret eder.

Mahmûd Dede Zâviyesine ait evkâfa "*kadî ile devlet büyüklerinin ve ecnebilerin müdahale etmemesi*" şartının kaydedilmesi (Vakfiye 35-40), vakfa olacak muhtemel resmî bir müdahalenin önüne geçmek maksadına matûf olmalıdır. Nitekim Mevlevîliğin, "**Makâm-ı**

16. Bkz. Ahmed EFLÂKÎ, *Âriflerin Menkubeleri*, (Çev. Tahsin YAZICI), İstanbul, 1973, C. I. s. 177, 192, 202, 235, 254; DEVLETŞÂH, *Tezkire*, (Çev. Necati LUGAL), Ankara, 1963, C. I. s. 312; GÖLPINARLI, *aynı eser*, s. 36-39.
17. Osmanlılarda Mevlevî vakıflarının sayıları yüzlerce baliğ olmuştur. Bkz. Evliya ÇELEBİ, *Seyahatnâme*, İstanbul, 1314, C. III. s. 26.
18. Bkz. KÜÇÜKDAĞ, *aynı tebliğ*, s. 290.
19. Abdülkadir GÖLPINARLI, "Konya'da Mevlânâ Dergâhı'nın Arşivi", *İstanbul Üniversitesi İktisat Fakültesi Mecmuası*, C. XVII. (Ekim 1955-Temmuz 1956), s. 156-178; Nejat GÖYÜNÇ, "Mevlana Müzesi Arşivi", *Selçuk Üniversitesi 2. Milli Mevlana Kongresi (tebliğler)*, 3-5 Mayıs 1986, s. 101-109.
20. Buraya ait kitapların daha sonra Mevlânâ Müzesi İhtisas Kütüphanesine toplanmış olduğu anlaşılmaktadır. Nitekim, Mahmûd Dede Zâviyesi Kütüphanesine ait *Sultan Veled Mesnevîsi* (Vakfiye 3-4), zikredilen kütüphanenin 2126 numarasında kayıtlı olup, 3. varlığında Hacı Mustafa b. Hacı Süleyman'ın vakfı olduğu yazılıdır.
21. Mehmed ZİYA, *Yenikapı Mevlevîhânesi*, (Haz. Yavuz SENEMOĞLU), Tercüman 1001 Temel Eser, no. 86, s. 92.
22. A. Yaşar OCAK, "Zâviyeler", *VD*. Sayı XII. s. 256-257.
23. Ö. Lütfi BARKAN, *Osmanlı İmparatorluğunda Bir İskan ve Kolonizasyon Metodu Olarak Vakıflar ve Temlikler, İstila Devirlerinin Kolonizatör Türk Dervişleri ve Zâviyeler*", *VD*. (1942), Sayı II. s. 309.

**Meşihat**" tarafından XVII. yüzyıldan sonra evkâf yüzünden kontrol altına alınması,<sup>24</sup> vakfın bu endişesinde haklı olduğunu gösterir.

### Sonuç:

1540 tarihli bu vakfiyeye göre, XVI. yüzyılda Mevlânâ Dergâhı dışında tekke ve zâviyelerle de Mevlevîlik canlı olarak yaşatılmaktadır. Her Mevlevî tekkesinin bitişiğinde bir de kütüphâne bulunmaktadır. Mevlevîlikte devlet büyüklerinin maddî ve manevî desteğini sağlamak temel siyaset olduğu halde bu vakfiyede resmî makamların vakıflara müdâhalesi hoş karşılanmamaktadır.

Mahmûd DEDE, Mevlevîliğe hizmeti geçmiş bir mutasavvıftır. Adına tahsis edilen zâviye, XIX. yüzyılda bile faal durumdadır. Zâviyenin bahçesi içinde inşa edilmiş türbesi tek kubbeli iken zamanla yıkılmış, yerine bugünkü kerpiç ve toprak damlı binâ yaptırılmıştır.

## IV. MAHMÛD DEDE ZÂVİYESİ VAKFİYESİ:

### a. Vakfiyenin Tercümesi: (xx)

"Vâkıfın ikrârı ile buradakiler tarafımdan tahkik ve tesbit olununca, bunun sıhhatine ve lüzûmuna hükmettim. Ben fakîr Konya kazâsının kadısı Budak b. Pirîyim.

Allâh'a hamd, peygamberi Hz. Muhammed'e ve âline salâttan sonra, Fahrü's-Sülehâ ve'z-Zâhidîn diye anılan el-Hâc Mustafa ibn el-Hâc Süleyman, tebeddül ve temdidten masun olan şer'at meclisine ve mahkememize gelerek mürşidi ve şeyhi Mahmûd DEDE ibn Üveys DEDE'nin rûhu için vakıfta bulunmaya karar verdiğini bildirmiştir. Maksudı, Kur'ân-ı Kerîm'deki "Nefsiniz için hayırdan ne takdim edersentiz Allâh indinde daha hayırlı ve mükafatça daha büyük olarak bulursunuz"<sup>25</sup> manâsındaki âyet üzere O'nun güzel vaadlerine nâil olmak; yüce Allâh'a yaklaşmak, töbese olana yönelmek; O'nun elim ve kahredici azâbından sakınmaktır. Bunun için, vakfiyenin düzenlendiği sırada kendisine ait mülkü olan ve tasarrufunda bulunan, Mevlânâ Türbesi yakınında kiblesi el-Hâc Ali Halîfe el-Hatîb'in mülkü doğusu nehir, kuzeyi anayol, batısı Topraklık Mahallesi'nin vakfı ile çevrili münbit bir bağda inşa edilmiş olan evlerle birlikte

bahçenin tamamı; yine adı geçen bahçe yakınında kible yönü İbn Ömer Seyyidî mülkü, doğusu nehir, kuzeyi Hacı Emrullâh Mahallesi mescidinin vakfı, batısı Mevlânâ Türbesi vakfı ile çevrili bulunan ziraate elverişli arsaların hepsini vakfetmiştir. Söylenen yerlerin hakları, bu yerlere tabi olanlar ve ekleri, onunla birlikte bulunup zikredilmiş veya edilmemiş şeylerin tamamı mütevellinin tasarrufunda ve gözetiminde olup elde edilen mahsulün ve meyvelerin hepsini şeyhlerin iftiharî müttekilerin ve âriflerin övüncü, el-Müctenibin diye bilinen Mahmûd DEDE yoluna sülûk etmiş fakirlere; bundan başka Mevlânâ Türbesi civarında oturan fukaralarının en sâlihine verir. Yine vâkıf, adı geçen bahçede bulunan kapalı eude, özel sandıklarda muhafaza edilen biri Arap hattıyla yazılmış 3 adet **Mushaf**'ı, Mevlânâ Celâleddîn'in **Mesnevî'sinin hepsi**, 2 cilt **Mevlânâ Mesnevisi**, 3 cilt **Sultan Veled Mesnevisi** ve **Fihî Mâfih, Kitâb-ı Câmî'u'l-Fevayid, Kabli Cenk? Müşkilât-ı Mesnevîden 1 cüz, Kur'ân-ı Kerîm'den 1 cüz, Âşık Paşa Divânı** ve **Mevlânâ Celâleddîn Menâkıbnâmesi**ni vakfetmiştir. Bunlar da mütevellinin tasarrufunda olup gönüldaşlardan bunları mütalaaya muktedir olanlara altı ay süreyle verilir. Bu süre, adı geçen fukarânın evladından başkası için uzatılmaz. Yörenin lisânı ile anılan bütün kaplar ki bunlar 1 büyük kazan, 1 orta büyüklükte kazan, 1 huni, 1 bakır, 1 büyük leğen, 1 sofraya tabağı, 1 büyük kuzu tepsi, 3 tepsi, 3 sahan, 1 havan, 1 tava, ve ev esbâbından 7 parçadan müteşekkil 1 döşek, Bâğ-ı Kutlu köyünden olan Mahmûd b. Mehmed'in yanında bulunan bütün koyunlar da vakfedilmiş olup bunlar da mütevellinin tasarrufundadır. Gerektiği zaman bahçede yemek yemek üzere, orada bulunan fakirlere kendilerinden esirgemeksizin verilir.

Mütevellilik kayd-ı hayat şartıyla vakfedinin kendisine aittir. Onun ölümü ile İnel DEDE ibn Hasan ECE, Musâ b. Nasûh, Bahşayış b. İshak sıra ile; bunlardan sonra Mahmûd

xx. Vakfiyenin tercümesinde yardımlarını esirgemeyen sayın Doç. Dr. Mikail BAYRAM'a teşekkür ederim.  
24. GÖLPINARLI, Mevlânâ'dan **Sonra Mevlevîlik**, s. 247-254.  
25. **Kur'ân**, LXXIII, 20.

DEDE'nin dervişlerinden en sâlihine, sonra Mesnevîhâna şart koşulmuştur.

Bu zâüiyede kayıtlı dervişlerin hepsi, vakfa nezâret edeceklerdir. Onlar bunu gözetirler, tamirini yaptırırlar, ihmâl etmeksizin bütün işlerini yürütürler. Vakfedenden sonra bunlardan birisi ihmâl edilirse, kıyamet gününde sorumluluğu gerektirir. Yine vâkıf mütevellî, nâzır ve fukaranın vakfı imâr etmelerini şart koştu. Bunların hepsi, bahçenin gelirden tamir için sarf edilenden artanını yerler. Buna karşılık Hz. Peygamber'in, Mahmûd DEDE'nin ve vakfedenin ruhûna duâ etmelidirler.

Vakfa kadı, devlet büyükleri ile ecnebilerin müdâhele etmemesi de şart olarak konmuştur. Yukarıdaki hususlar şer'i sahîh ikrârla açık ittifakla yörenin hâkimi ve şahitlerin huzurunda eski müctehid imamların mezhebine uygun olarak bu vakfın lüzûmu, sıhhati ve sürekli olması tescil olundu. "Artık her kim bunu işitip bildikten sonra tebdil ederse şüphe yok ki, bunun günahı o tebdil edenlerin üzerindedir. Allâh Teâlâ muhakkak semîdir, alîmdir"<sup>26</sup> âyetinin hükmünce bu vakıf hiç bir sûrette satılmaz, hibe edilmez, miras olarak bırakılmaz, hiç bir sebeple ve hiç bir sûrette verâsete itibâr olunmaz.

Bu vakfiye 947 senesi Şaban ayının başlarında (1-10 Aralık 1540) yazılıp yürürlüğe girdi.

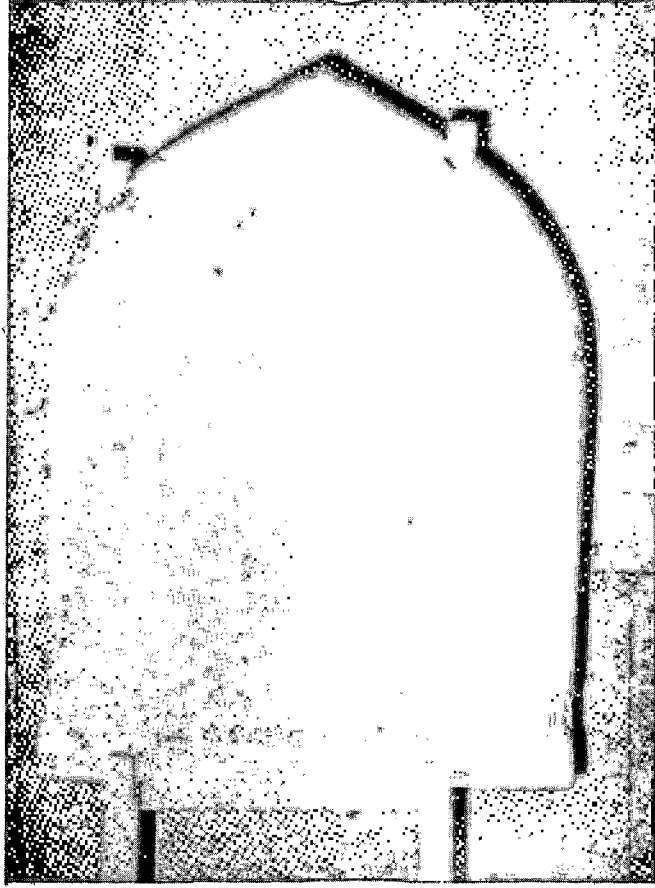
Vakfedilmiş yerde bulunan fukaradan şahit olanlar şunlardır:

Mehmed b. Hacı Ahmed  
 Mehmed b. Seyyidi  
 Musâ b. Nasûh  
 Süleyman b. Mehmed  
 Bahşayış b. İshak  
 Ahmed b. Bulduk  
 Hasan b. (okunamadı)  
 Bilâl b. Abdullah  
 Abdülkerim b. Mustafa  
 Mehmed b. Çırakçı  
 Mahmûd b. İbrahim  
 İsmail b. Ali  
 Edhem b. Sündük  
 Mehmed b. Mehmed  
 Mesnevîhân Mevlânâ Osman  
 Abdüssamed b. Mehmed  
 Mahmûd b. Mehmed  
 Mustafa b. Abdi  
 Mehmed b. Ahmed  
 İbrahim b. Mehmed  
 Ali b. Ahmed.

26. Kur'ân, II, 181.

Resim 1: Mahmûd Dede Türbesi (Konya)



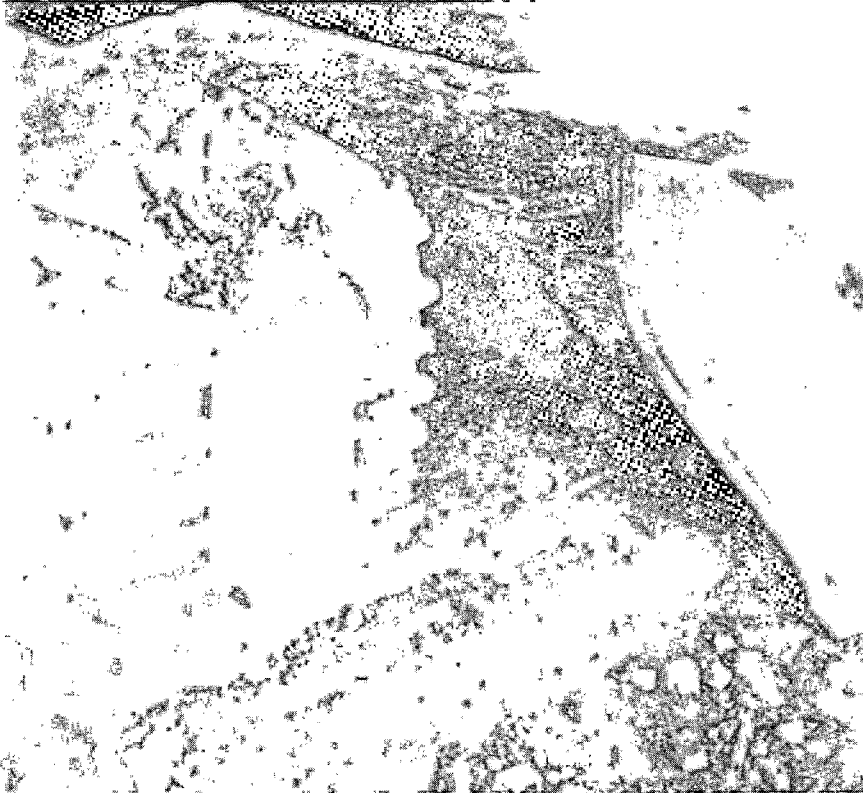


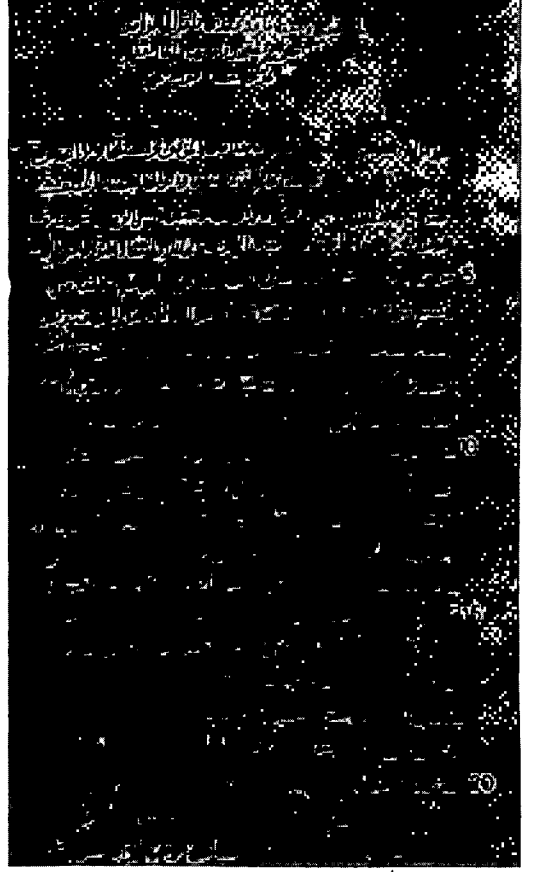
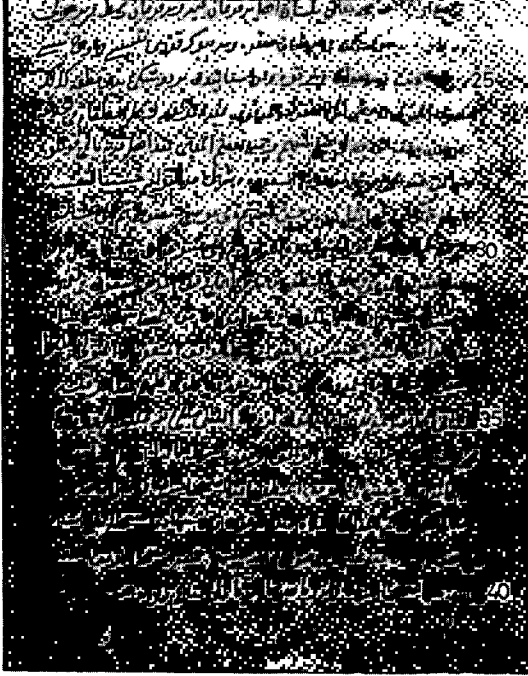
Resim 2: Mahmûd Dede'nin Mezar Kitabesi



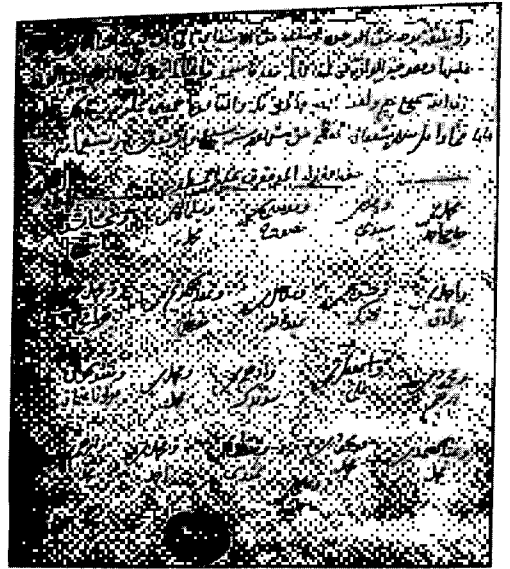
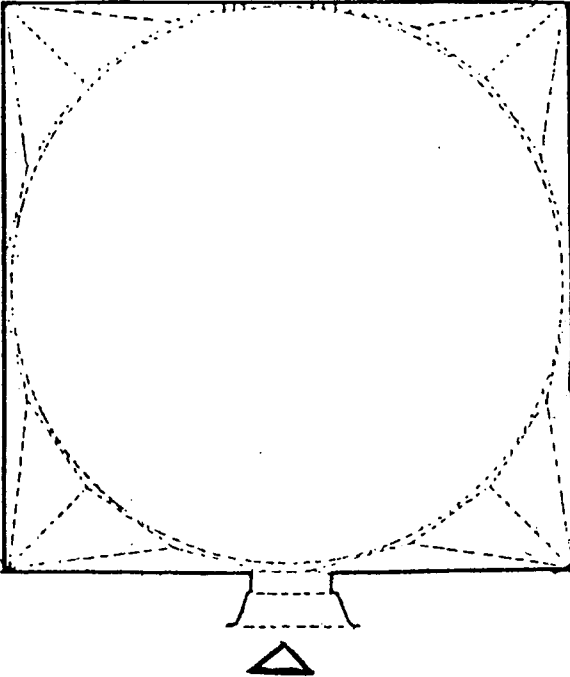
Resim 3: Inel Dede'nin Mezar Kitabesi

Resim 4: Mahmûd Dede ve Inel Dede'nin Mezarları



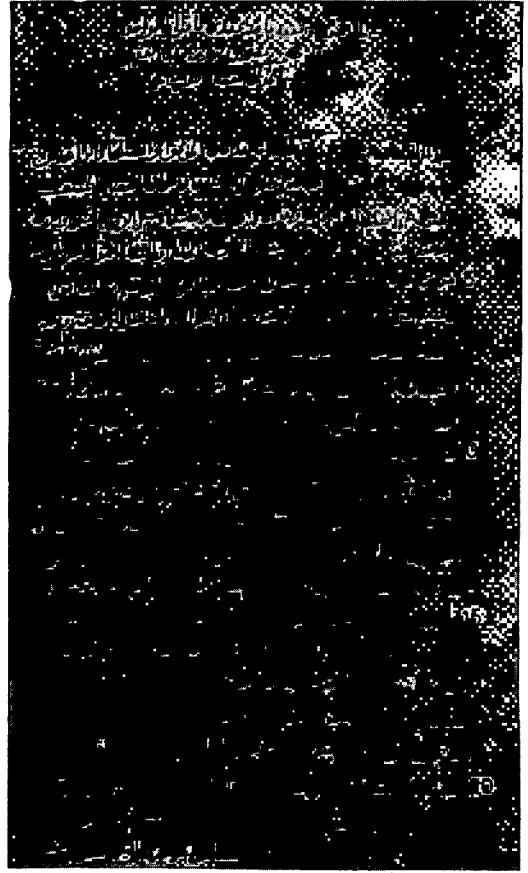
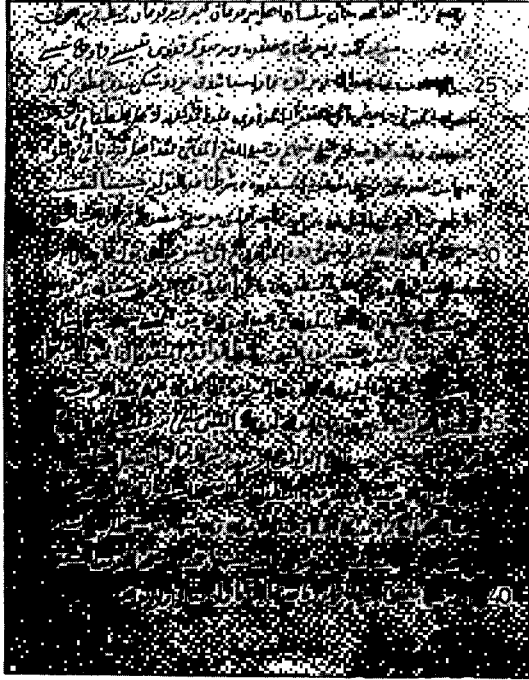


Mahmūd Dede Zāviyesi vakfiyesinin fotoğrafı

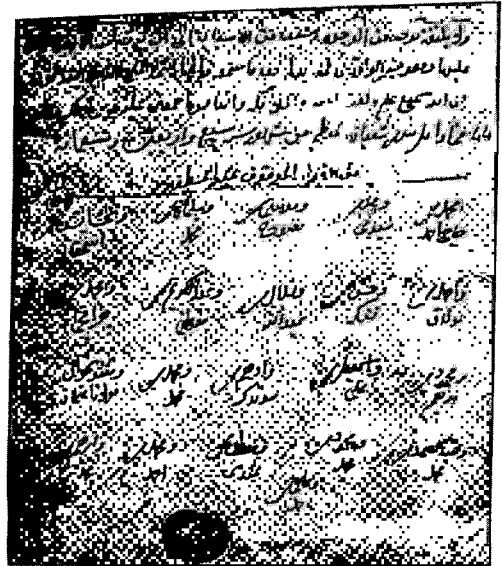
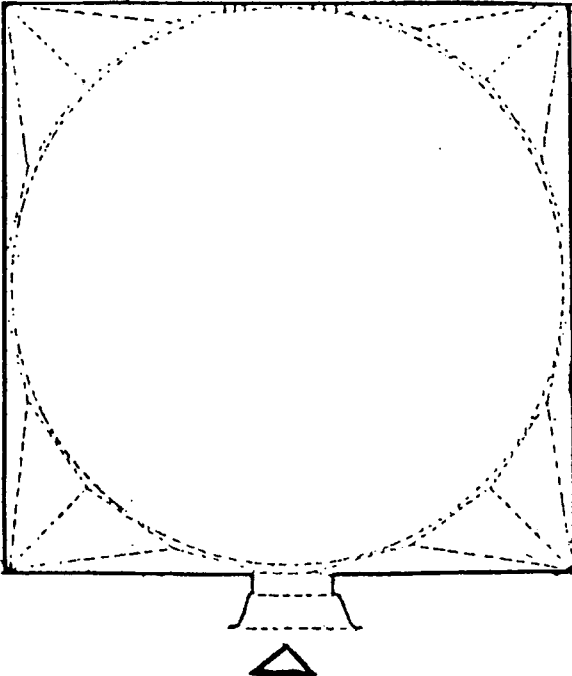


Mahmūd Dede Türbesi'nin Tahmini Planı





Mahmūd Dede Zâviyesi vakfiyesinin fotoğrafı



Mahmūd Dede Türbesi'nin Tahminî Planı