

AŞKALE YAKINLARINDA KARASU (AŞVEYİSHAN) HANI

Doç. Dr. Hamza GÜNDOĞDU



Erzurum ili'ne bağlı Aşkale İlçesi'nin batısında yer alan Karasu¹ (Aşveyişhan) Köyü'nde bulunan bir Osmanlı Hanı bu yazının konusunu teşkil etmektedir. Bu çevreye tarihi kaynaklarda Birgod (Birgod) mevkii de denilmektedir². Köydeki bu hanın varlığını öğrendikten sonra Erzurum Belediyesi'nce sağlanan bir araçla 4 Haziran 1988 günü köye giderek yapıyı inceleme fırsatı bulduk³ (Harita 1).

Karasu Köyü, Aşkale'ye bağlı ve ilçeye 32 km. uzaklıkta, ilçe hudutlarının en batısında, Karasu Çayı'nın kenarında yer alan köylerden biridir. Bugünkü Erzurum-Erzincan demiryolunun geçtiği Karasu Vadisi'nde yer alan köye, hem demiryolu hem de aynı vadiye demiryoluna paralellik gösteren yarı stabilize karayolu ile ulaşılmaktadır (Resim 1).

Hanın ve köyün XVII. ve XVIII. yüzyılda gittikçe artan ticari faaliyetler dolayısıyla buldukları geçidin güvenliğini sağlamak amacıyla kurulmuş olmaları, bunlara ayrı bir önem kazandırmaktadır.⁴

Bilindiği gibi Anadolu Selçukluları döneminde ticaret merkezlerini birbirine bağlayan yollarda her 30-35 km uzaklıkta yolcuların, kervanların konaklaması ve dinlenmeleri için kervansaraylar yaptırılmıştır⁵. XIII. yüzyıl sosyal hayatının bir parçası olan Anadolu Kervansaraylarına ait çeşitli düzenlemeler ve vakıflar da kurdurularak bunların uzun süre ayakta kalmaları sağlanmıştır.

Anadolu Selçukluları'nın yıkılışı ile buldukları bölgelerde siyasi birliklerini devam ettirerek güçlenmeye çalışan Anadolu Beylikleriyle

le, Karakoyunlu, Akkoyunlu, Safevi ve Memlûklü gibi daha güçlü devletlerin de XIV. ve XV. yüzyıllarda Anadolu'nun büyük kısmını kontrolleri altında bulundurmaları yüzünden

1. Eski adı Aşveyişhan olan Karasu Köyü'nün yeni adı 1950'li yıllarda yer aldığı vadiye akan Karasu Çayı'na izafeten değiştirilerek Aşkale'ye bağlanmıştır. Günümüzde 100 kişinin yaşadığı köyün kurulduğu mevkle tarihî kaynaklarda Birgod (Birgod) da denilmektedir. Nüfusla ilgili olarak bkz. D.İ.E. 1985 nüfus sayımı, Ankara 1985, Erzurum Bölümü. Eski adı ile ilgili olarak da bkz. C. Orhonlu: **Osmanlı İmparatorluğunda Derbent Teşkilatı**, İstanbul 1967, s. 105-106.; Y. Halaçoğlu: **XVIII. Yüzyılda Osmanlı İmparatorluğunun İskan Siyaseti ve Aşiretlerin Yerleştirilmesi**, Ankara 1988, s. 108, 132.
2. Y. Halaçoğlu: **a.g.e.** s. 108, 132'de Maliye'den devrolunan defterleri kaynak göstererek mevkii adını Birgod (Birgod) olarak yazmıştır. Karakulak-Aşkale arasında Serhin (Şuyud) Hanı olarak tanınan bir hanın varlığı da bazı kaynaklarda yer almıştır. Bunun Birgod Hanı ile aynı olup olmadığı bilinmemektedir. Konu ile ilgili olarak bkz. M.K. Özergin: "Anadolu'da Selçuklu Kervansarayları", **İ.Ü. Edebiyat Fakültesi Tarih Dergisi**, sayı 20, İstanbul 1965, s. 169, F. Taeschner: **Das Anatolische Wegenetz nach Osmanischen Quellen**, II, Leipzig 1924, Taf. 38.
3. Yrd. Doç. Dr. Abdüsselâm Uluçam, Arş. Gör. Hüseyin Yurttaş ve Filiz Gürboğa'dan oluşan ekibimiz, Erzurum ve çevresindeki eserlerin taranması sırasında bu köye de giderek yapıyı incelemiş ve ölçüleri birlikte almıştır. Ekip arkadaşlarıma burada teşekkür etmek isterim.
4. Günümüzde bile geçilmesi güç yol ve güzergahlardan biri üzerinde yer alan geçit ve Han'ın, dönemi için taşıdığı önem ortadadır. Bkz. **Türkiye Atlası**, Erzurum Bölümü.
5. M.K. Özergin: **a.g.m.** s. 141-170 ve harita.; K. Erdmann; **Das Anatolische Karavansaray des XIII. Jahrhunderts**, I-II, =Berlin 1961. I. İter: **Tarihî Türk Hanları**, Ankara 1969; İ.H. Konyalı: **Abideleri ve Kitabeleriyle Erzurum Tarihi**, İstanbul 1960, s. 286.

parçalanmış haldeki topraklar üzerinde bu canlı ticaret hayatı giderek zayıflamıştı. Bu birliğin XVI. yüzyıldan itibaren Osmanlılar tarafından tamamen sağlanmasıyla, büyüyen ve gelişen imparatorluğun sosyal hayatının yeniden düzenlenmesi, yollar, güzergahlar ve yeni fet-hedilen topraklar üzerinde Müslüman halkın iskanını için yeni politikalar oluşturulmuştur.⁶ O zamana göre İmparatorluğun bugünkü anlamda bir zabıta ve jandarma teşkilatı olmadığından önemli geçit ve güzergahlarda emniyetin sağlanması için bazan isteğe göre bazan da zorunlu olarak **derbentçi** denilen halk iskan ediliyordu.⁷ Birer milis kuvveti niteliğindeki bu grupların başında **Yiğitbaşı** adı verilen sorumlular bulunmakta, grubu oluşturan kişilere de **İl-Erleri** denilmekte idi.⁸

XVI-XVIII. yüzyıllarda İstanbul'da batıya ve doğuya giden yollar üzerinde bu amaçla küçük şehir siteleri kurdurulmuş ve bunlara **menzil siteleri** adı verilerek yol güvenliği ve çevrenin şenlendirilmesi sağlanmıştır. Aynı zamanda iskana tabi tutulan ve bir bölgeden alınıp gerekli yerlere yerleştirilen halk ile yerli halk arasında bir kültür alışverişi de gerçekleştirilerek sosyal bakımdan bir kaynaşma amaçlanmıştır. Bazan çeşitli vergi muafiyetleri de tanınarak ekonomik bakımdan bu kişiler devletçe desteklenmişlerdir.⁹

İşte, Karasu köyü ile Hanı da böyle bir amaçla kurulmuş ve XVII. yüzyılda önem kazanan İSTANBUL-BOLU-NİKSAR-ŞEBİN-KARAHİSAR-AŞKALE-ERZURUM-DOĞU-BAYAZID güzergahında¹⁰; Şebinkarahisar ile Aşkale arasında yer almıştır¹¹.

Ancak, bazı kaynaklardan anladığımızı göre Han'ın kuruluşu, köyün kuruluşundan önce gerçekleşmiştir. Konu ile ilgili ilk derli toplu araştırmalarda bulunan C. Orhonlu'nun "**Osmanlı İmparatorluğunda Derbent Teşkilatı**"¹² adlı eserinde belirtildiğine göre arşivde Maliye'den devrolunan defterlerde¹³ şu ifadeler yer almaktadır: "*Erzurum eyaletinde Aşkale köyü ile Karakulak Köyü arası 18 saatlik mesafe olması sebebiyle ara yerde Birgod (Birgod) mekiinde kârgir bir han inşa edilmiştir. Ancak 1747 yıllarına kadar, han boş bir halde bulunduğundan, ulaklar ve hayvanları büyük zorluklarla karşılamakta, ayrıca eşkiyaya karşı emniyet olmadığı için buraya bir miktar hanenin yerleştirilmesi, Erzurum Valisi Vezir İbrahim Paşa'nın teşebbüsü ile 14 Ocak 1747'de devlet tarafından bir emirle karara bağlanmıştır.*"

Bu ifadeler gerek hanın kuruluşu, gerek-

se köyün daha kalabalık nüfusca iskan edilmesi gereğini açıkça ortaya koymaktadır.

HANIN TANITIMI VE MİMARİ ÖZELLİKLERİ

Karasu Köyü'nün yer aldığı vadinin kuzey yamacında eğimli bir arazide, taçkapısı güneye bakacak şekilde ve kuzey-güney doğrultusunda uzanan han, dıştan dışa 19.50x32.60 m. boyutlarında, 1.60 m. kalınlığındaki duvarlar üzerine sade bir hol kısmından ibarettir (Plan: 1, Resim: 2-3). İki sıra paye dizisi ile içerisi üç nefe ayrılmış, kuzey ve batıdan da köy evleriyle kuşatılmıştır. Güney cephenin ortasında yer alan taçkapısı 3.20 m. genişlikte ve hafif basık, sivri, sade bir kemere sahiptir. İki yandan yer yer yıkılmış ve değiştirilmiş çerçeve ve yüzey taşlarının yerine yenileri konulmuşsa da bunlar yapı yüzeyinde hemen farkedilmektedir. Yapının uzun süredir özel şahısların elinde bulunması sebebiyle hiç bir onarımı yapılmadığı gibi, bazı kemer araları da örülerek, içerisine ot, saman ve ziraat aletleri konulmuş ve yapı kendi haline terk edilmiştir (Resim 4).

Hayli geniş tutulmuş taçkapının üzerinde takriben 46x66 cm. boyutlarında bir kitabe yer almaktadır. Kitabenin çerçevesi ve satır araları hafif profillerle belirlenmiş olup ortada dört satırlık bir yazı alanı oluşturulmuştur (Resim 5). Büyük kısmı tahribolmuş yazılardan okunabildiği kadarıyla şu ifadeler yazılıdır:

Sahibü'l hayrat Ebubekir Ağa

6. Ö.L.Barkan: "Osmanlı İmparatorluğu'nda Bir Iskan ve Kolonizasyon Metodu olarak Vakıflar ve Temlikler", **Vakıflar Dergisi**, II, Ankara 1942, s. 354 v.d.; S.Eyice: "Sultanıye-Karapınar'a Dair", **İ.Ü. Tarih Dergisi**, Sayı 20, İstanbul 1965, s. 117 v.d.
7. C.Orhonlu: **a.g.e.**, s. 8-107; Y.Halaçoğlu: **a.g.e.** s. 1-9; M.Z. Pakalın: "Derbentçi" mad., **Osmanlı Tarih Deyimleri ve Terimleri Sözlüğü**, I, s. 425.
8. C. Orhonlu: **a.g.e.** s. 8 v.d.; M.Z. Pakalın: "Yiğitbaşı" mad., **Osmanlı Tarih Deyimleri ve Terimleri Sözlüğü**, III, s. 637'de yiğitbaşı'nı "Esnaf teşekküllerinden birinin adı" olarak tarif etmektedir.
9. Ö.L. Barkan: **a.g.m.** s. 354 v.d. C. Orhonlu: **a.g.e.**, s. 35 v.d.
10. Bu güzergah için bkz. Y.Halaçoğlu: **a.g.e.** ve Harita.
11. Şebinkarahisar'dan sonraki Karakulak Derbendi'ni takiben Karasu Vadisi boyunca Aşkale'ye kadar uzanan güzergahta, bugün ortadan kalkmış başka hanların varlığı da anlaşılmalıdır ise de bunların özellikleri konusunda fazla bilgiye sahip değiliz. M.K. Özergin: **a.g.m.** s. 169; F.Teascher: **a.g.e.** Taf. 38.
12. C. Orhonlu: **a.g.e.**
13. C. Orhonlu: **a.g.e.** s. 106 ve 65 no'lu dipnot; Y.Halaçoğlu: **a.g.e.** s. 108, 132 ve 765, 943 dipnotlar.

Yapdı bu

.....

müsemmen (?)

Tarih satırını da içeren 4. satır tamamen bozulduğu için, yapıyı bu kitabeye göre tarihlemek mümkün olmadı. Ancak **Ebubekir Ağa** tarafından yaptırıldığı bildirilen ifadeden ve yazının stilistik özelliklerinden yapıyı XVI. yüzyıl sonlarına ya da XVII. yy. başlarına tarihlemek mümkün görünmektedir¹⁴.

Kitabenin iki yanında holün orta bölümüne ışık sağlayan iki pencere bulunmaktadır (Resim 4-6). Üst kısımları sivri kemerli, ince uzun, mazgal şeklindeki bu pencereler ve giriş kapısından başka, içeriye ışık sağlayan hiçbir açıklık yoktur. Holün iki yanındaki beşik tonoz örtüler üzerindeki fener açıklıklarından da bu bölümlerin tepeden aydınlatılması sağlanmıştır. Cephenin sağındaki nefi aydınlatmak amacıyla açılmış olan pencere de çok yenisidir. İçeride yer alan ocağın gerisindeki duvarın yıkılmasıyla oluşturulmuş bu pence-reye, ahşaptan uydurma bir kapak geçirilmişdir.

Holün içerisi dikdörtgen kaideli payelerin taşıdığı iki kemer dizisiyle üç dikey nef ayrılmış olup neflerin üzerleri, dikine konmuş ince taşlarla örtülmüş ve uzun beşik tonozlarla örtülmüştür (Resim 7). Orta alandaki tonozun yüksekliği, iki yan örtün tonozlardan hafif yüksek ise de dış görünümünden bu pek farkedilmemektedir (Resim 8).

Hanın en ilginç yanlarından biri de iç duvarları çepeçevre dolaşan sekilerin varlığıdır. Zemin seviyesinden 60 cm. yükseklikte ve 1.80 m. genişlikteki sekiye, sadece giriş kapısının önünde yer verilmemiştir. Taçkapının bulunduğu güney cephede hayli harabolmuş iki, doğu ve batı duvarlarda sekizer, kuzey duvarında da üç adet olmak üzere toplam 21 ocak bulunmaktadır. Bunlardan giriş kapısının sağındaki, sonradan pencere haline getirilmiştir. İçerde duvarlar arasına sinmiş is ve duman izlerinden bu ocakların uzun süre kullanılmış oldukları anlaşılmaktadır.

Dikine beşik tonozla örtülü iki yan nefin üzerinde, kare şeklinde dörderden sekiz aydınlık feneri, orijinal durumları bozulmuş halde günümüze ulaşmışlardır. Duvarlarda başka hiçbir aydınlatma unsuruna yer verilmeyişi, hanın diğer önemli bir özelliği olarak dikkati çekmektedir.

Hanın yapımında sadece cephede, köşelerde ve içteki kemer ayakları ile payeler-

de düzgün kesme taşlar kullanılmış, genelde düzensiz moloz taşlar ve Osmanlı harcından meydana gelen bir inşa tekniği uygulanmıştır. İnce, düzgün ve küçük levha biçimindeki taşlar, dikine yerleştirilerek aralarda da harç kullanılarak tonozların örülme işi tamamlanmıştır.

DEĞERLENDİRME

Yapıldığı dönemin sosyal durumunu ve mimarisi ile ilgili özelliklerini kısaca gözden geçirmiş olduğumuz Karasu Hanı'nın Sanat Tarihi açısından dikkat çeken yanlarına da işaret etmekte fayda vardır.

Yukarıda da değinildiği gibi yapı, XVII-XVIII. yüzyıllarda Osmanlı ticari hayatının bir parçası olarak ve belli başlı kervanyollarından biri üzerinde bulunmaktadır.

Coğrafi ve iklim şartları açısından hanın açık bir avluya gerek duyulmayacak derecede soğuk ve yüksek rakımlı bir yerde bulunması, bunun sadece kapalı holden ibaret oluşunu gerekli kılmıştır. İçeride insanlar için ayrı bölümlere yer verilmeyişi yadırgatıcıdır. Ancak, duvar diplerini çepeçevre saran sedirlerle bunların gerisindeki duvarlarda açılmış çok sayıda ocak, hanın topluca ısıtılması konusunda bir arada düşünülmüştür. Başka bir deyimle sedirlerde yatan insanlara, aşağıda yer alan ve payelere bağlanan hayvanlar ve ocakların, hanı birlikte ısıtmaları öngörülmüştür. Halbuki gerek Osmanlı dönemi gerekse onlara kaynaklık eden Anadolu Selçuklu han ve kervansaraylarında insanlar ve hayvanlar için ayrı bölümler en erken örneklerden geç devir örneklerine kadar pek çok yapıda uygulanmıştır.¹⁵ Bununla birlikte daha küçük boyutlu ve farklı bölgelerde daha geç devirde yaptırılmış olanlarda değişik plan tiplerine de rastlamak mümkündür.

Zamanla büyüyen Osmanlı topraklarının eyaletlere ayrılması ile eyalet merkezlerinin aynı zamanda ticaret merkezleri haline dönmüş olmaları sonucu Anadolu Selçuklularında devasa ölçülere varan güzergahlar üzerindeki kervansarayların yerini Osmanlılarda şehir merkezlerindeki ticari hanlar almıştır. Yine de önemli yollar üzerinde -Karasu Hanı örneğinde olduğu gibi- tek başına yaptırılmış yapılar bulunduğu gibi menzil sitelerinin çekirdeğini oluşturan geniş programlı külliyelerin içerisinde de han ve kervan-

14. Han, Erzurum-Beldeler adlı eserde (İstanbul 1987, s. 62) kaynak belirtilmeden Yavuz Sultan Selim'in seferi sırasında (?) yaptırılmıştır denilerek ve okunamayan kitabeye istinaden tarihlendirilmek istenmiştir.

15. K. Erdman: a.g.e, planlar.; İ.lter: a.g.e. krş. planlar.

saray yapımına önem verilmiştir.¹⁶

Plan açısından bakıldığında Karasu Hanı'nın en yakın benzerleri; derinliğine düzenlenmiş üç nefli sade hol bölümünden ibaret olanlardır. Bölgeye yakınlığı bakımından bilinen ilk örnek, Karasu Hanı'nın güneydoğusunda ve bu hana kuş uçuşu ile 25-30 km. uzaklıkta, eski Tercan-Aşkale yolu üzerinde bulunan **Hacıbekir Komu Kervansarayı**'dir¹⁷. Aşağı yukarı birbirine yakın ölçülerde, XIII. yüzyıl sonlarına tarihlenen ve Selçuklu kervansaraylarının özelliklerini taşıyan bu kervansarayın son yıllardaki hali perişan durumdadır (Resim 9). Selçuklu geleneğinde yüksek bir taçkapı ile girilen Hacıbekir Kervansarayı, yolcuların ikametine mahsus üçlü giriş bölümü dışında, Karasu Hanı ile benzeşmektedir (Plan 2). Ortası yıldız, yanları beşik tonozla örtülü üçlü girişin ilerisinde bulunan hol bölümü, dikine uzanan üç nefli bir plana sahiptir. Karasu Hanı'nda olduğu gibi Hacıbekir Hanı'nın orta alanının da yüksekçe ve ortadan yanlara doğru hafif eğimli bir çatı ile örtülü olduğu anlaşılmaktadır.

Karasu Hanı'nın ölçülerine yakın ve sadece hol bölümünden ibaret bir başka Selçuklu Kervansarayı da Karasu Hanı'nın doğu güzergahında İğdır-Batum yolu üzerinde bulunan ve XIV. yüzyıl başlarına tarihlenen **İğdir Kervansarayı**'dir¹⁸ (Plan 3). Üç bölümlü girişin ilerisindeki üç nefli hölün tertibi bakımından İğdir Kervansarayı, Karasu Hanı'na benzemekle birlikte, taçkapı bezemeleri ve giriş bölümünü örten tonozların şekli bakımından Karasu örneğinden farklıdır¹⁹.

Osmanlı döneminde sadece hol bölümünden meydana gelen hanlar, XV. yüzyılın sonundan itibaren ortaya çıkmaya başlamıştır. Bursa-Karacabey arasındaki Uluabad Gölü yakınındaki **Issız Han**, 21.30x42.30 m. boyutlarında ve dikine planlanmış üç nefli ve yalnızca hol bölümünden ibaret oluşu bakımından²⁰ (Plan 4) Karasu Hanı ile benzeşmektedir. Ancak, ölçüleri ondan biraz daha büyüktür. Hanın üzerini örten balık sırtı biçiminde, ortası hafifçe yüksek, yanların eğimli çatılı oluşu ile de Karasu Hanı'na öncü sayılabilecek bir plan düzeninde inşa edilmiştir. Issız Han'ın geniş kemerli girişinin iki yanında bulunan tonozlu odaların en yakın benzerleri, Selçuklu devrine maledilen ve yukarıda saydığımız iki örnektir. Enine ve dikine tonozlarla örtülü üç nefli hölün ortasındaki iki ocak ve duvarlarda açılmış çok sayıda aydınlık penceresi, Issız Han'a kendi örnekleri içinde özel bir anlam kazandırırken, höl ısıtmak için duvar diplerinde pek çok ocağa sahip olan ve duvar-

larda hiçbir aydınlatma unsuruna yer verilmeyen Karasu Hanı'ndan farklı düşünülmüştür. Benzer özelliklere sahip bir han da Bitlis - Tatvan arasındaki **Husrev Paşa (Başın) Hanı**'dir²¹.

Anadolu Selçukluları dönemine maledilen benzer planlı hanlara güneydoğu Anadolu'dan başka örnekler de vermek mümkündür. Bunlardan XIII. yüzyıl sonuna tarihlenen Diyarbakır-Bitlis arasında ve Silvan'ın 20 km. doğusundaki **Başdeğirmen Hanı**²² ile, XIV. yüzyılın başlarına tarihlenen ve Diyarbakır-Malatya arasında Çermik İlçesinin 25 km

16. İstanbul'dan Belgrad'a ve Atina'ya, İstanbul'dan Şam'a ve Bağdat'a uzanan yollar üzerinde kurulmuş bazı menzil sitaleri için bkz. S.Eyice: "İstanbul-Şam-Bağdat Yolu Üzerindeki Mimarî Eserler I, Üsküdar-Bostancıbaşı Güzergahı", *İ.Ü. Tarih Dergisi*, C. IX, İstanbul 1958, s. 83-110; S.Eyice: "Sultaniye-Karapınar'a Dair", *Tarih Dergisi*, Sayı 20, s. 117-140; Ay. yz: "La Mosquee-Zaviyah de Seyyid Mehmed Dede a Yenişehir", *In Memoriam Ernst Diez*, İstanbul 1963, s. 49-68. Bu hususta hayli fazla bibliyografya vermek mümkündür. Ancak konu ile ilgili bu saydığımız birkaç örnekle yetinmek istiyoruz.
17. **Türkiye Turizm Mecmuası**, C.V, s. 5 (Erzurum sayısı), 1965. (Sayfa numarası verilmemiştir). R.H. Ünal: "Erzurum İli Dahilindeki İslami Devir Anıtları Üzerine Bir İnceleme, Atatürk Üniversitesi Edebiyat Fakültesi Araştırma Dergisi, Sayı 6, Erzurum 1973, s. 116, şekil: 26, resim: 38; Ay. yz.: "İğdir Yakınlarında Bir Selçuklu Kervansarayı ve Doğubayazıt-Batum Kervanyolu Hakkında Notlar", **Sanat Tarihi Yıllığı**, III, İstanbul 1970, s. 14, Not: 8., Ay. yz.: **Diyarbakır ilindeki Bazı Türk İslam Anıtları Üzerine Bir İnceleme**, Erzurum 1975, s. 116.
18. R.H. Ünal: "İğdir Yakınlarında", s. 7-15.; Ay. yz. Diyarbakır İli'ndeki". s. 116, Ay. yz. "Erzurum ili.." s. 119.
19. Hanın geniş bir tanıtımı ve kapı bezemelerinin çizimleri için bkz. R.H. Ünal: "İğdir Yakınlarında.." s. 7-15 ve çizimler.
20. E.H. Ayverdi: **Osmanlı Mimarîsinin İlk Devri C. 1** İstanbul 1966, s. 526-530.; O. Aslanapa-VD.: **Yüzyıllar Boyunca Türk Sanatı (14. Yüzyıl)**, İstanbul 1977, s. 174.; U. Sceratto: "An Early Ottoman Han Near Lake Apolyonf", **Atti Del Secondo Congresso Internazionale di Arte Turco Venezia** 1963, Napoli 1965, s. 221-234.; G.Goodwin: **A History of Ottoman Architecture**, London 1971, p. 87-88.; **Türkiye'de Vakıf Abideler ve Eski Eserler**, IV, Ankara 1986, s. 385.
21. Hanın tanıtımı ve değerlendirmesi ile ilgili olarak bkz. O.C. Tuncer: "Bitlis-Van Karayolu ve Üzerindeki Hanlar", **Sanat Tarihi Yıllığı**, IX-X, İstanbul 1981, s. 324 v.d.; M.O. Anık: **Bitlis Yapılarında Selçuklu Rönesansı**, Ankara 1971, s. 85.; "Türkiye'de Vakıf Abideler ve Eski Eserler", II, Ankara 1972, s. 210 v.d.
22. R.H. Ünal: "Diyarbakır ilindeki" s. 124. B.Konyar: **Diyarbakır Yıllığı**, III, Ankara 1936, s. 326; H. Aydemir: **Silvan İle Tatvan Arasındaki Hanlar (İ.Ü. Edebiyat Fakültesi Basılmamış Lisans Tezi)**, İstanbul 1970, s. 46.

güneybatısında bulunan **Karakaya Hanı**²³ akla ilk gelenlerdendir. Her iki örnek de Karasu Hanı'nda olduğu gibi dikine uzanan üçlü kemer sırasıyla beşik tonoz örtüye sahiptirler.

İğdır Kervansarayı ile Hacıbekir Kervansarayı'na çok benzeyen diğer bir örnek de yine Diyarbakır-Elazığ güzergahına yakın bir yerde, Hanköy'ünde bulunan **Han-ı Gevran**'dır²⁴. XIV. yüzyıl başına tarihlenen Han-ı Gevran'ın üç bölümlü girişinin ilerisindeki derinlemesine uzanan üç nefli holden ibaret planı, İğdır ve Hacıbekir Kervansaraylarının dolayısı ile de Karasu Hanı'nın en yakın takipçisidir.

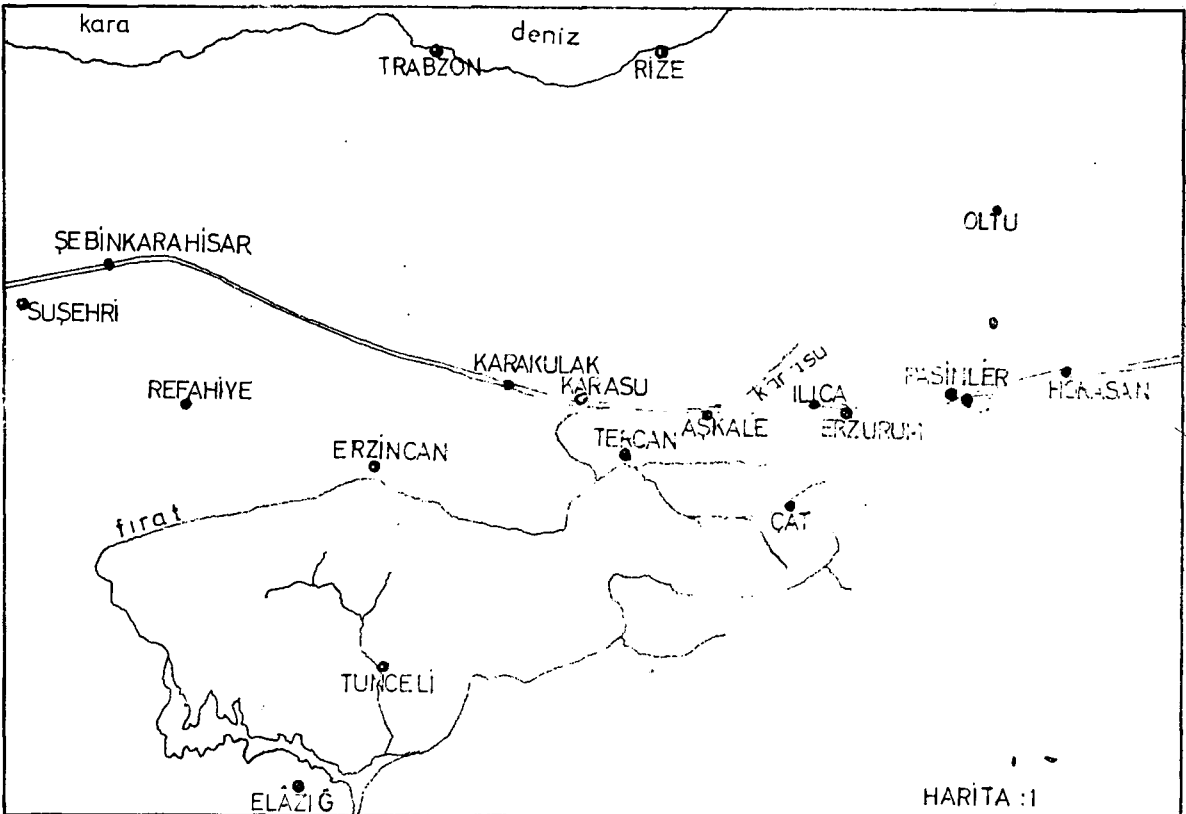
Dönemi içerisinde Karasu Hanı'nın tek örnek olmadığı anlaşılmalı birlikte bunların daha önceki yüzyıllarda çeşitli bölgelerde yer alan örneklerle sayılarının daha fazla olduğu

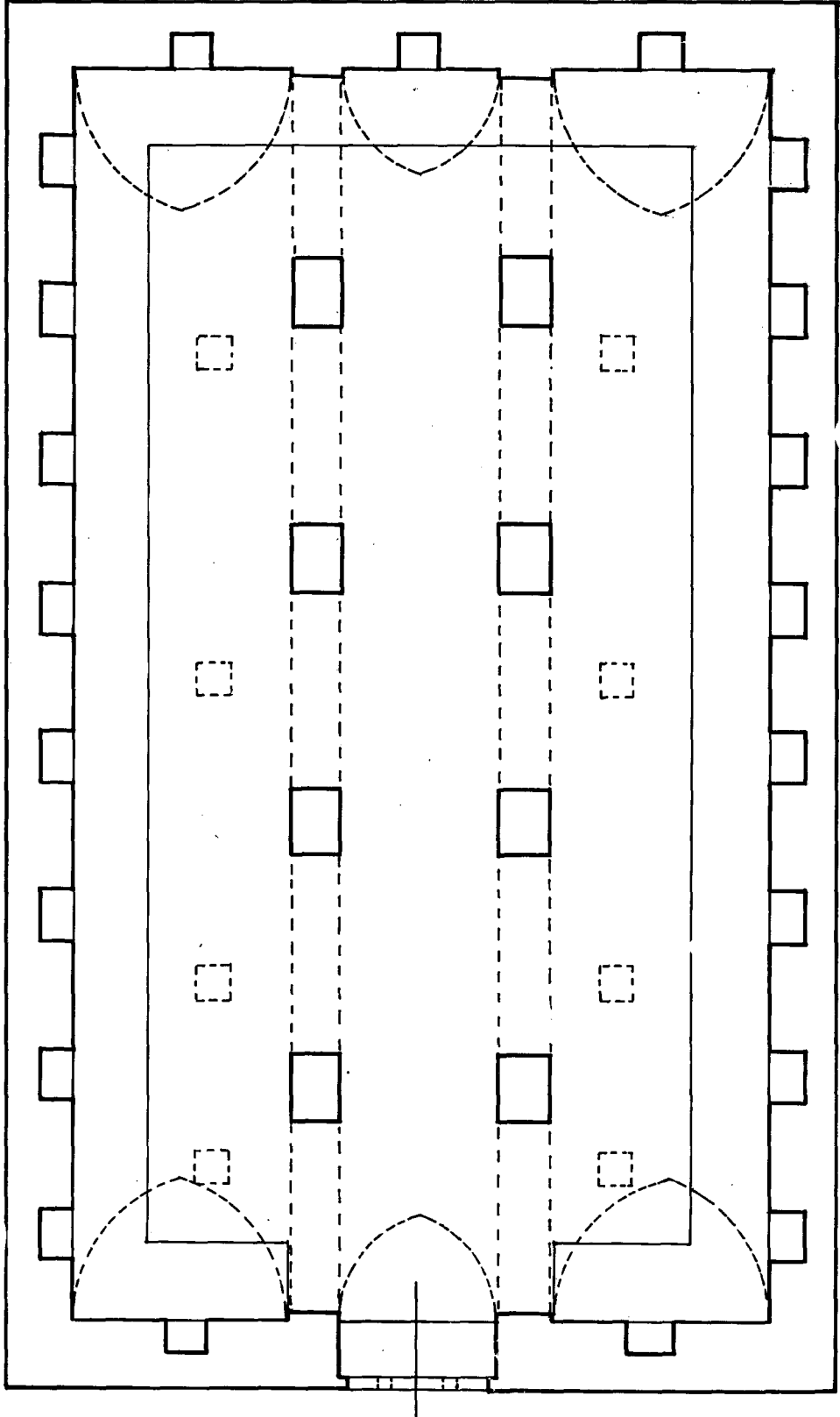
ve sade mimarilerinin ortaya konmasında başta iklim ve deniz seviyesinden yükseklik gibi coğrafi faktörlerin rol oynamış olduğu gözden irak tutulmamıştır. Yine aynı özelliklere bağlı olarak Karasu Hanı'nda aydınlatmaya fazla önem verilmemiş, içte yapıyı çepeçevre saran seki ile, hol ve avlu bileşimini akla getirecek bir düzenlemeye başvurulmuştur. Bu özelliği ile de Karasu Hanı yine bir menzil sitesi olarak kurulmuş olan İncesu'daki Kara Mustafa Paşa Külliyesi'nin (1670) içerisinde yer alan **kışlık kervansarayla** benzeşmektedir²⁵.

23. R.H. Ünal: "Diyarbakır ili'ndeki" s. 117, 120 v.d.

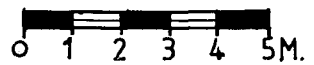
24. R.H. Ünal: "Diyarbakır ili'ndeki" s. 109. v.d.

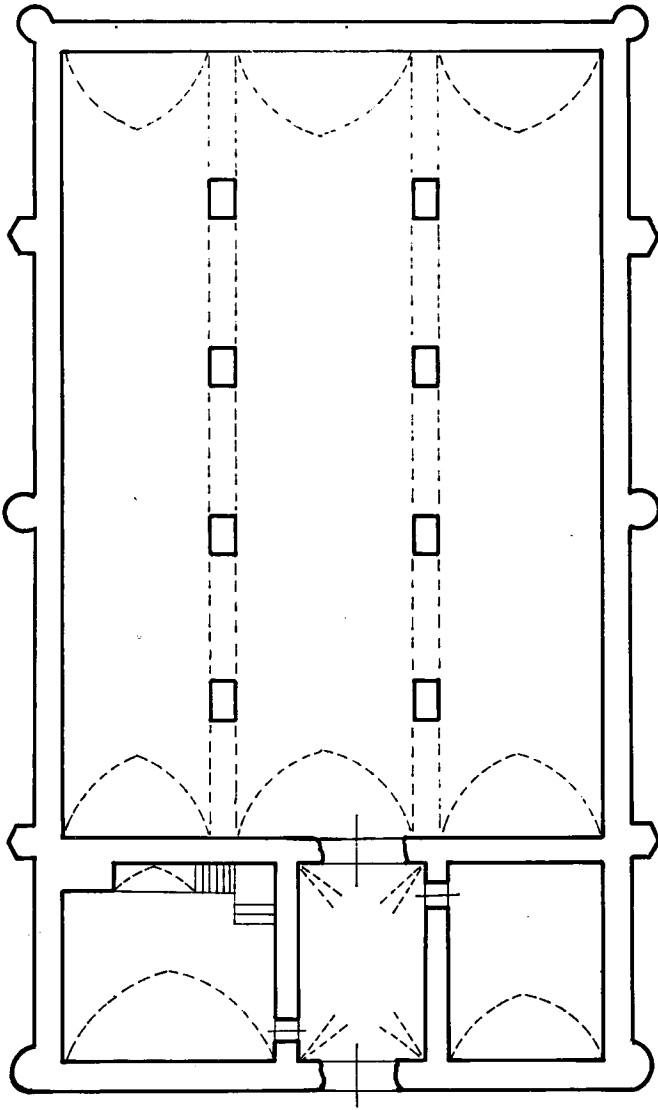
25. Bu kervansarayın plan ve tanıtımı ile ilgili olarak bkz. A.Kuran: "Orta Anadolu'da Klasik Osmanlı Mimarisi Çağının Sonlarında Yapılan İki Külliye", **Vakıflar Dergisi**, Sayı IX, s. 239-240.





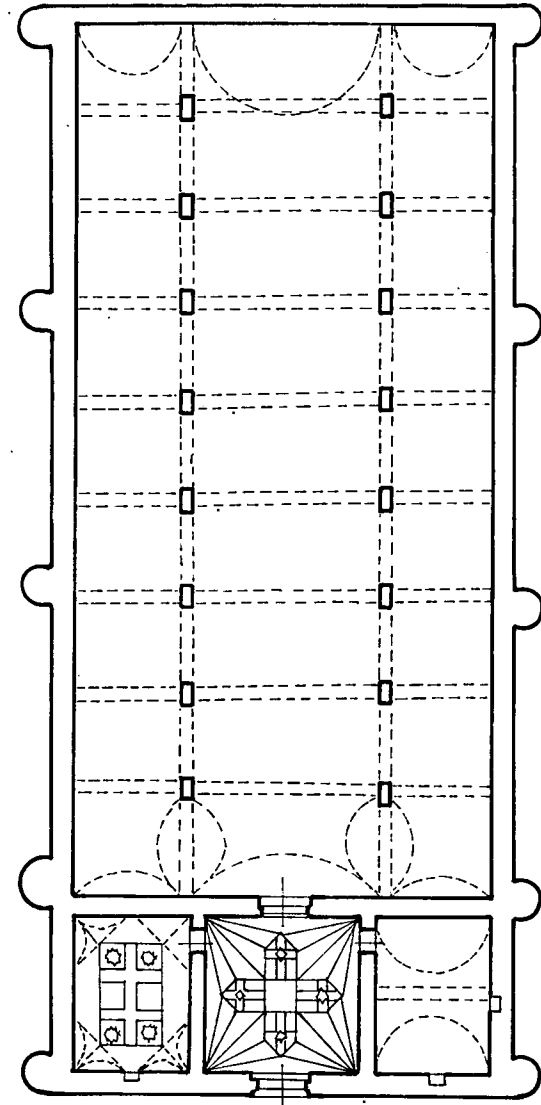
PLAN: 1 AŞKALE / KARASU KÖYÜ
KARASU HANI 28 / 6 / 1988





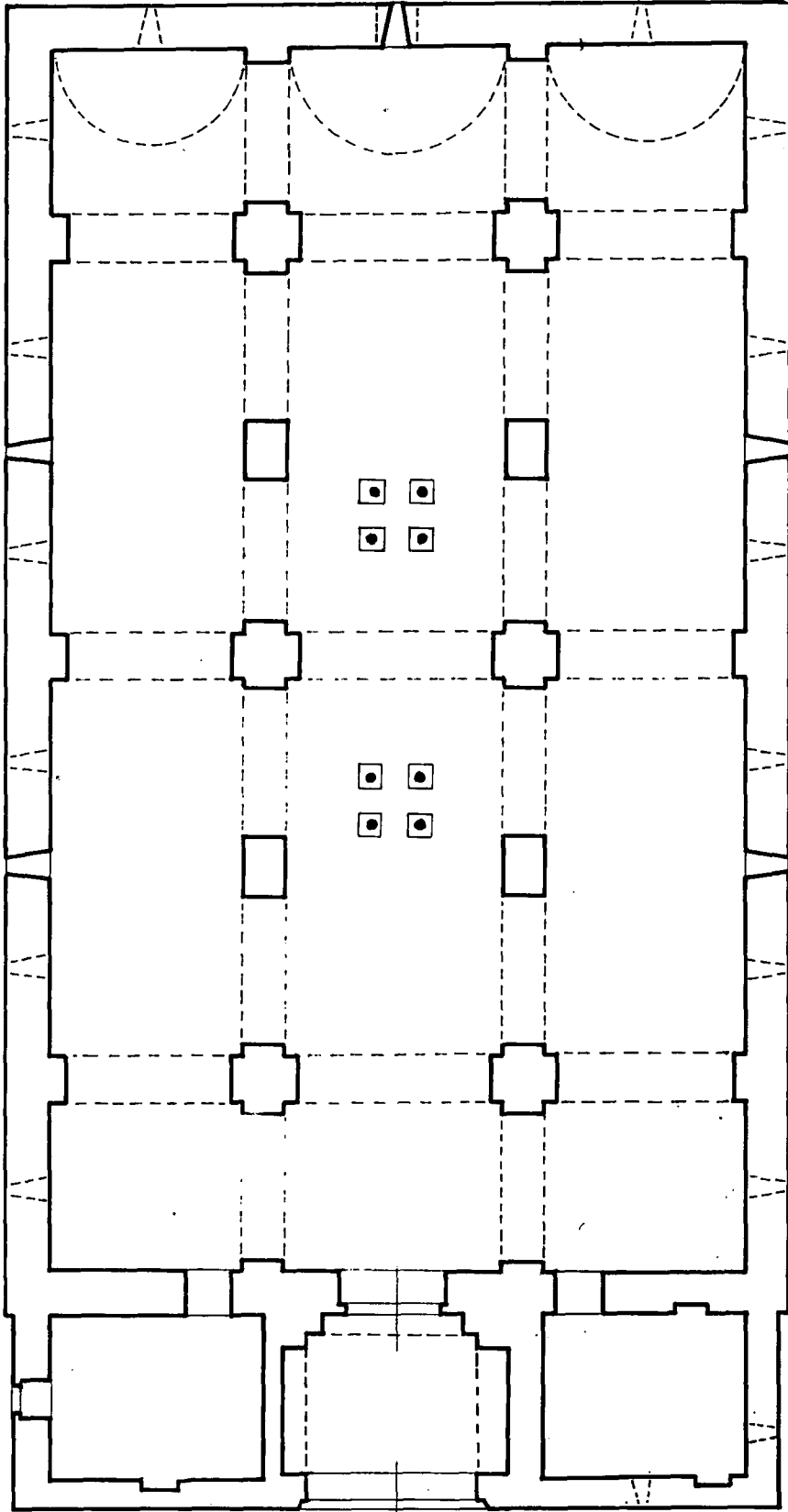
0 1 3 6m

PLAN:2- AŞKALE YAKININDA HACİBEKİR HANI (R.H.Ü. den.)



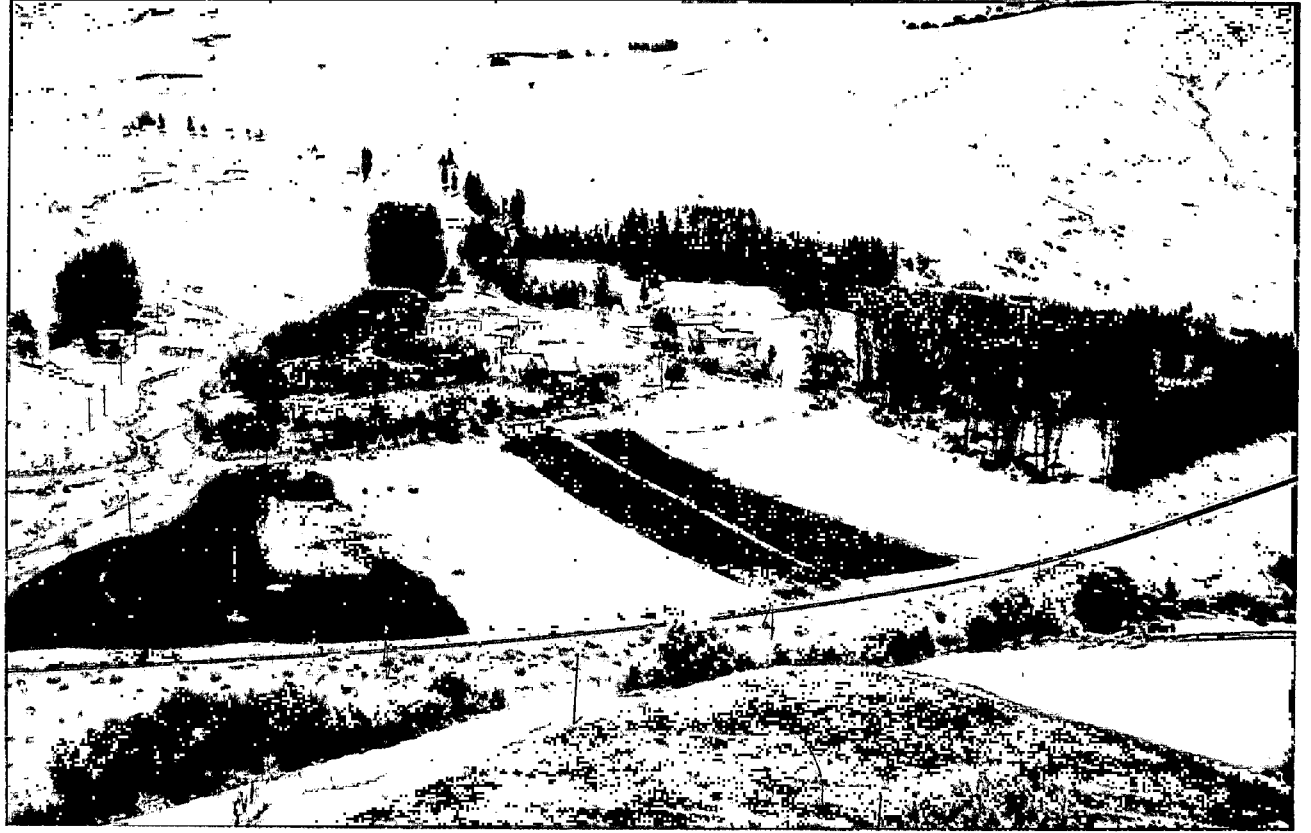
PLAN:3 İĞDIR KERVANSARAYI (R.H.Ü.den)

0 1 2 4 6 8 10m.



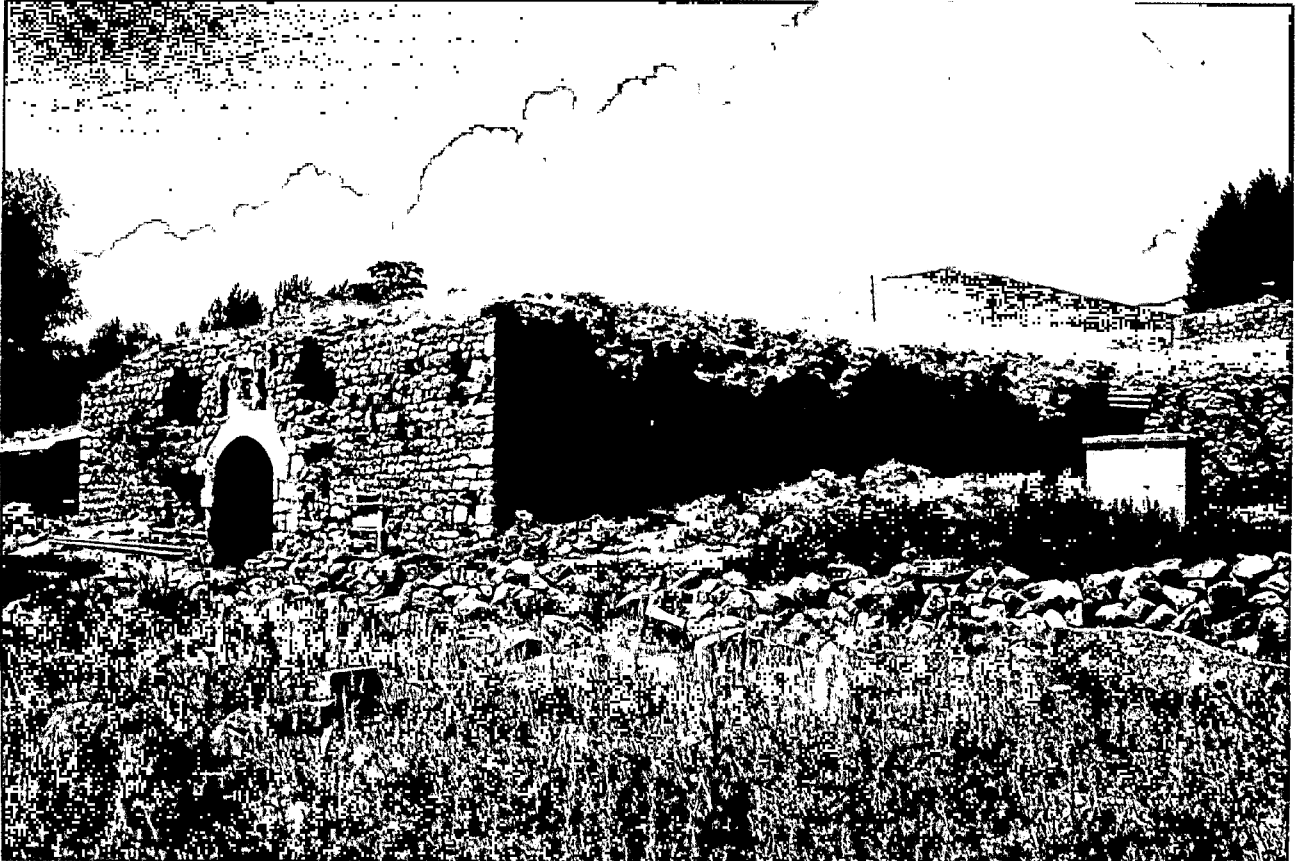
0 1 2 3 4 5 m.

PLAN: 4 ULUABADDA ISSIZ HAN



Resim 1

Resim 2





Resim 3

Resim 4





Resim 5

Resim 6

Resim 7





Resim 8

Resim 9

