

KAYSERİ KÖŞK HÂNIKÂHI

Nermin ŞAMAN - Turgay YAZAR



Bir süre medrese olarak da kullanılan ve bu nedenle bir gelenek sonucu bugüne kadar yanlış olarak "**Köşk Medrese**" adı verilen Kayseri Köşk Hânikâhi, Kayseri şehir surları dışında, şehir merkezinin 1.5 km. güneydoğusunda "**Köşk Dağı**" olarak adlandırılan tepe üzerinde yer alır.¹

Yapının bugün kitabesi mevcut değildir. Kayseri'li Ahmet Nazif Efendi türbe kapısı üzerindeki bâni kitabesini ve Mehmed Bey'in mezar kitabesini harap olmadan önce kopye etmiştir.² Alâeddin Ali Bey'in mezar kitabesi ise K. Göde tarafından yayınlanmıştır.³

Bâni Kitabesi⁴

- ١ — امر بانشاء هذه العمارة النورين الاعظم ملك الامراء
٢ — في العالم امير ارتنا زيد عدله لاجل المنكحة الملكة
٣ — الرحومة سول بانا طابت ثراها في محرم سنة اربعين و سبعمائة

Transkripsiyon⁵: *Emere bi-inşâi hâzih'il-îmareti en-Noyan ül-Azam Melik'ül-ümerâi'l fil âlem Emir Eretna zide adlühü li-ecli'l menkûhat'il-meliket'il merhûme Suli Paşa tâbet serâhâ fi-muharrem senete erbaîn ve seb'ami'e.*

Tercümesi⁶: "Bu binanın yapılmasını, yüce Noyan, dünyada emirler meliki emir Eretna-adaleti artsın- muharrem 740 (Haziran 1339) yılında, eşi merhume Melike Suli Paşa için- toprağı mübarek olsun- emretti."

Mehmet Bey'in Mezar Kitabesi:

سلطان محمد ابن المرحوم ارتنا نورانه قبرهما
سنة سبع و ستين و سبعمائة طاب الله ثراها

Transkripsiyon: *Sultan Mehmed ibn el-merhûm Eretna never Allahü kabre hümâ senete seba ve sittin, sebamiye tâbe Allah-u serâhümâ.*

Tercümesi: "Merhum Eretnaoğlu, Sultan Mehmed-Allah her ikisinin de kabrini nurlandırısın- 767 (1365) yılı (öldü)- Allah toprak-

larını güzel etsin."

Alâeddin Ali Bey'in Mezar Kitabesi⁷:

Tercümesi: "Burası Merhum Mehmed oğlu, Allahu Teala'nın rahmetine muhtaç, mağfur, merhum Alâeddin Ali'nin kabridir. Allah kabrini rahmeti ile nurlandırısın."

Usta Kitabesi:

Tercümesi: "Fera oğlu yaptı".

Vakıflar Genel Müdürlüğü Arşivi'nde yapının vakfiyesi yoktur. Kayseri Şer'i Mahkeme sicillerinde yapının Melik Eretna tarafından Şeyh Evhadüddin-i Kirmânî sufilerine ait bir tekke olarak kurulmuş olduğu ve

1. Ahmet Nazif Efendi, **Kayseri Tarihi** (Mir'ât-i Kayseriyye), (Düz. M. Palamutoğlu), Kayseri, 1987, s. 101'de yapının 1656 yılına kadar bazen medrese, bazen hânikâh olarak kullanıldığını, 1656 yılında yapılan bir Şer'i Mahkeme sonucu yapının hânikâh olduğuna karar verildiğini ve 2 Zilkade 1067/1656 tarihli özel sicilde hüküm altına alındığını belirtir. Halil Edhem, **Kayseri Şehri, Mebani-i İslamiye ve Kitabeleri**, İstanbul, 1334, s. 109-110'da yapının bulunduğu yere "Köşk Dağı" ve "Köşk Ovası" gibi isimler verildiğini belirtir.
2. Halil Edhem, **Kayseri Şehri**, (Haz. K. Göde), Ankara, 1982, s. 135'te türbe kapısındaki kitabede "hazih'il-îmâre" yazılmasından dolayı kitabenin yapının bütünü ile ilgili olduğunu, aksi takdirde "hazih'il-türbe" terkininin kullanılacağını belirtir.
3. **Ay.es.**, s. 139, dipnot 240'da kitabenin "Kayseri Müzesi, İslami Mezar Taşları ve Kitabeleri" deposunda olduğunu belirtir.
4. Kitabe kopyeleri için bkz: Ahmet Nazif Efendi **a.g.e.**, s. 101-103; Halil Edhem, **a.g.e.**, dipnot 1, s. 100-113; Ahmed Tevhid, "Bâni Eretna", **Tarih-i Osmanî Encümeni Mecmuası**, 1330, s. 18; İ. Hakkı UZUNÇARŞILI, "Sivas-Kayseri ve dolaylarında Eretna Devleti ve Kadı Burhaneddin Devleti", **Bellekten**, 32/126 (1968, s. 171).
5. Kitabe transkripsiyonları Hulusi LEKESİZ tarafından yapılmıştır.
6. Kitabe tercümeleri Halil Edhem, **a.g.e.** dipnot 2, s. 133-136 dan alınmıştır.
7. **Ay.es.**, s. 136 dipnot 240.

vakıfları bulunduğu kayıtlıdır.⁸

Tarihi kaynaklarda yapının mimari durumu hakkında fazla bir bilgi elde edilememiş, Eretna ve ailesi hakkında bilgi veren kaynaklarda ise sadece aile fertlerinin ölüm tarihleri ve mezarlarının yerleri verilmiştir.

Tarihçi Âli, **Fusûlü'l-Hall ve Akd Usûlü'l-Harcı Ve'n Nakd** adlı eserinde Eretna oğullarından söz ederek "*Eretna ile oğlu Mehmed ve torunu Alâüddin ve zevcesi Suli-paşa'nın Kayseri şehri kenarındaki kâgır bir türbede medfun olduklarını, kendisi Kayseri Mirliyası iken orayı ziyaret ettiğini*" beyan eder.⁹

Makrîzî, **Kitabil's Sülûk**'te "*Alâüddin Eretna 753 H./1352 senesi M.) vefat ederek Sivas ve Kayseri devlet merkezlerinden Kayseri'de Köşk ismi verilen mevkiye Şeyh Evhadüddini Kirmânî müritleri için yaptırmış olduğu hankahın ortasındaki türbeye defnedildiğini*" yazmaktadır.¹⁰

Ahmet Nazif Efendi, **Kayseri Tarihi**'nde, yapının Evhadüddin-i Kirmânî sufileri için 1339'da hânîkâh olarak yapıldığını, önündeki tarım arazisinin hânîkâhın vakfı olduğunu belirtir.¹¹

Yapı, kitabesine göre Emir Eretna tarafından 1339'da eşi Suli Paşa (sulipaşa) için yaptırılmıştır. Yaptığımız araştırmada Suli Paşa hakkında bilgiye rastlanmamıştır. Eretna Bey'in doğum tarihi bilinmemektedir. 753 H./1352 M. yılında öldüğü kabul edilen Eretna Bey'in mezarının Köşk Hânîkâhı türbesinde olduğu kabul edilmekteyse de bu konuda bile kesinlik yoktur.

Kayseri Köşk Hânîkâhı bugüne kadar "**Köşk Medrese**" olarak genel ve tarihî yayınlar ile iki monografik çalışmada ele alınmıştır. Halil Edhem, **Kayseri Şehri** isimli kitabında, plan ve tasvirde kısaca bahsetmiş, yapının kitabe kopyeleri ile kayıtlı bulunduğu mahkeme sicillerini vermiştir.¹² A. Gabriel, ilgili kitabında, yapının plan tanıtımını, iç ve dış tasvirini yapmış, süsleme ve teknik özellikleri ile plan, kesit, genel görünüş çizimi ile dört fotoğrafını vermiştir.¹³ S. Eyice, yapıyı konu alan makalesinde, yapının işlevini tartışmış ve ölçeksiz bir kroki vermiştir.¹⁴ M. Akok yapıyla ilgili makalesinde, iç ve dış tasvir, yapılan restorasyonlar ile malzeme ve teknik hakkında bilgi vermiş, ayrıca yapının planı, enine ve boyuna kesiti ile dışta kuzey cephe, içte türbe girişinin çizimlerini yapmıştır.¹⁵ O. Aslanapa, yapıdan "**Ribât**" olarak bahsetmektedir.¹⁶

1- Yapılan Onarımlar ve Bugünkü Durumu

mmr

Yapının geçirdiği onarımlar hakkında

1963 yılına kadar herhangi bir kayda rastlanmamıştır. 1963 yılında Vakıflar Genel Müdürlüğü tarafından tescili yapılmış ve korunması gerekli anıt olduğuna dair karar alınmıştır. Arşiv kayıtlarında onarımların başladığı tarih verilmemiş, onarımların 1962'de kesildiği ve 1977'de tekrar başladığı kaydedilmiştir.¹⁷

1962 yılına kadar dış cephede, portal seviyesinin üst kısmı restore edilmiş, portal seviyesinin altında ise düşen kaplamalar onarılmıştır. İçte, giriş eyvanı, revak kemerleri ve tonozlar kısmen, avluyu kuşatan seki ve batıdaki merdiven tamamen yenilenmiştir. Türbede, pencereler yaklaşık söveleri hizasından üst kısmı cephe bitimine kadar, mescit hüccresinin iç kısmı tamamıyla yenilenmiş, külahta ise temizlik yapılmıştır.

1977 yılı onarımlarında revakların üstü kesme taş kaplanmıştır.

1985 yılında yapılan çalışmalarda yapının içi temizlenmiş, girişteki ahşap kapı söktülerek yerine demir bir kapı takılmıştır.

1987-1988 yılı onarımlarında yapının girişine dört, giriş eyvanı önüne ise iki basamaklı bir merdiven yapılmış, giriş eyvanı ile alt ve üst kat odalarının zemini kesme taş kaplanarak üst kata çıkışı sağlayan doğudaki merdiven üstteki üç basamağı dışında yenilenmiştir. Alt ve üst kat odalarının duvar ve tonozları sıvanmış, alt kat odalarındaki kullanıma dönük bölümler de bu onarımlarda yapılmıştır. Avluda, giriş eyvanı önündeki revak birimi ile türbe arasındaki kısmın kesme taş kaplaması, revak

8. Ay.es. s. 133, dipnot 225'te bu kayıtların Ankara Etnografya Müzesi, Kayseri Şer'i Mahkeme sicillerinin bulunduğu defterin 143. sayfasında olduğunu belirtir.
9. Halil Edhem, a.g.e., dipnot 1, s. 111'de bilginin kaynağı olarak İstanbul Üniversitesi Kütüphanesi, No: 9783, vr. 103'deki yazmayı gösterir.
10. İ. Hakkı UZUNÇARŞILI, a.g.m., s. 170'te kitabın Ayasofya Kitapları (Süleymaniye Kütüphanesi) nr. 3370'te olduğunu belirtir.
11. Ahmet Nazif Efendi, a.g.e., s. 101.
12. Halil Edhem, a.g.e., dipnot 1, s. 108-114.
13. A. GABRIEL, **Monuments Turcs d'Anatolie**, I, Paris, 1931, s. 67-70.
14. S. EYİCE, "İki Türk Abidesinin Mahiyeti Hakkında Notlar, İznik'te Nilüfer Hatun İmaret'i ve Kayseri'de Köşk Medrese", **Yıllık Araştırmalar Dergisi**, 2 (1958), s. 107-112.
15. M. AKOK, "Kayseri'de Tuzhısarı Sultan Hanı, Köşk Medrese ve Alaca Mescit Diye Tanımlanan Üç Selçuklu Mimari Eserin Rölövesi", **Türk Arkeoloji Dergisi**, 17/2 (1969), s. 5-41.
16. O. ASLANAPA, **Türk Sanatı**, I, II, İstanbul, 1984, s. 200.
17. Vakıflar Genel Müdürlüğü, Abide ve Yapı İşleri Dairesi Başkanlığı, Dosya No: 3801/16'daki eski eser fişi.

sekilerine çıkışı sağlayan doğu ve batıdaki iki-merdiven ile türbe kaidesinden başlayarak revak sekilerinde biten yükselti yapılmış ve bütün revak tonozları sıvanmıştır. Türbede, merdiven sahanlığı, sahanlığın altındaki nişin üst kısmı ve kaide üzerindeki silme ve mukarnaslar yenilenmiştir.

Yapı bugün iyi durumdadır. Portalde, başlık altından itibaren sütunceler türbede, merdiven sahanlığının altındaki nişin batı kısmı ve kaidenin güneyinde orta bölümün üçüncü ve dördüncü sıra mukarnasları ile türbe portalinde kabalar tahrip olmuştur.

Kayseri Köşk Hanikâhı 1987-1988 yılı onarımlarından sonra Vakıflar Bölge Müdürlüğü tarafından imaret olarak kullanılmaktadır.

2- Plan Tanıtımı¹⁸:

Yapı dıştan kuzey-güney yönünde dikdörtgen planlıdır. Kuzeydeki giriş eyvanı, eyvanın doğu ve batısındaki dikdörtgen odalar ile kare planlı revaklı avludan oluşur. Avlu ortasında sekizgen planlı türbe yer alır (Şekil 1).

Yapıya kuzey duvarda, eksendeki dört basamaklı çifte merdivenle çıkılan içe profilasyonlu kapıdan girilir. Giriş içten eyvan tarzında düzenlenmiştir. Doğu-batı yönünde dikdörtgen, kuzey-güney yönünde sivri tonozlu eyvandan, doğu ve batıda yan mekanlara, güneyde ise revaklı avluya geçilir. Yan mekanlara girişi sağlayan kapılar doğu ve batı duvarda eksenin güneyindedir. Kapıların kuzeyinde ikinci kata çıkışı sağlayan doğuda yedi, batıda altı basamaklı merdivenler bulunur.

Yan mekanlar doğu-batı yönünde dikdörtgen planlıdır. Aynı yönde sivri tonozlu mekanların kuzey-güney eksenlerinde tonozu destekleyen birer kemer vardır. Doğu ve batı duvarlarda eksende birer mazgal pencere yer alır.

Giriş eyvanından iki basamaklı bir merdivenle bu kısmın önündeki revak birimine çıkılır. Kare planlı avluyu kuşatan revaklar çapraz eksenlerde kırılarak sekizgene dönüşür. Revak payeleri avluyu kuşatan kare planlı seki üzerine oturur. Giriş eyvanı önündeki revak biriminde seki yoktur. Sivri tonozlu revak birimleri çapraz eksenler hariç kare biçiminde payelere oturan sivri kemerlerle avluya ve birbirine açılır. Çapraz eksenlerde ise profilli payelere oturan yine sivri tonozlu revak birimleri yer alır. Batı duvarda kuzeyden birinci revak biriminde yedi basamaklı bir merdiven vardır. Merdivenlerden dama çıkışı sağlayan ve batı duvarın içinde yer alan ikinci bir merdivene çıkılır. Avlunun kuzeyinde, eksenin doğu ve batısında revak sekisine çıkışın sağlandığı altışar basamaklı birer merdiven yer alır. Merdivenlerin bu-

lunduğu kısım ile eksendeki revak biriminin önü kademelidir.

Avluda, eksende kare kaideli, sekizgen gövdeli türbe yer alır. Türbe kaidesi, kuzey kısımda doğu ve batıdaki revak sekisi ile birleşerek bir kademe oluşturur. Türbe bugün tek katlıdır. Mescit hücrelerine kuzeydeki merdiven sahanlığının doğusundaki yedi, batısındaki altı basamaklı çifte merdivenle çıkılır. Dışta cephe köşelerinde sütunceler vardır. Mescit hücrelerine giriş kuzeydeki içe profilasyonlu kapıdan sağlanır. İçte de sekizgen planlı mescit hücreleri sekiz dilimli kubbe ile örtülüdür. Doğu, batı ve güney duvarları eksenlerinde profilli birer pencere vardır.

3- Üst Kat Planı:

Giriş eyvanının doğu ve batısındaki mekanlar iki katlıdır. Üst kata çıkışlar giriş eyvanının doğu ve batısındaki merdivenlerle sağlanır (Şekil 2). Eksende profilasyonlu bir pencere yer alır. Merdivenlerden kuzey duvarındaki ikinci bir merdivene çıkılır. Merdiven sahanlığının kuzeyinde bir mazgal pencere yer alır. Odalara giriş sahanlığın güneyindeki profilasyonlu kapıdan sağlanır. Üst kat odaları alt kat ile eş planlıdır. Girişten sonra odalar doğudaki dikey, batıdaki ise çapraz olarak 0.50 m. genişletilmiştir. Kuzey duvarda eksenin iki yanında birer, doğu ve batı duvarda ise eksende profilasyonlu bir pencere yer alır. Odalar sivri tonozludur.

4- Dış Tasvir:

Yapı, üzerinde bulunduğu tepenin topografisine uygun, kademeli bir temel duvarı üzerine oturur. Temel duvarı kuzey cephede eksenin batısı ve doğu cephe hariç toprakla örtülerek kapatılmıştır.

Yapı sade ve az açıklığı olan cephelere sahiptir. Kuzey cephe alt seviyede girişin sağlandığı kapı dışında sağırdır. Üst seviyede eksende bir, doğu ve batıda üçer olmak üzere yedi dikdörtgen pencere vardır. Pencerelerden eksenin doğu ve batısındaki ilk pencereler daha küçüktür. Doğu ve batı cephe, kuzeydeki odaların alt seviyede sivri kemerli ve mazgal, üst seviyede dikdörtgen pencereleri dışında sağırdır. Güney cephe ise tamamiyle dışa kapalıdır. Saçak seviyesinin 0.50 m. aşağısında doğu ve batıda dörder kuzey ve güneyde ise üçer çörten bulunur (Resim 1-3).

Yapıya giriş kuzey cephede, eksendeki portaldan sağlanır. Portalin kuzeyinde zemin-

18. Yapının plan tanıtımında Vakıflar Genel Müdürlüğü Arşivi'nden alınarak düzeltilmiş plan kullanılmıştır. Düzeltmeler için gerekli ölçülerin alınmasında yardımcı olan Hacettepe Üniversitesi, Sanat Tarihi bölümü öğrencilerinden Sema YILDIZ'a teşekkür ederiz.

den yaklaşık 0.50 m. yüksekliğinde dört basamaklı çifte merdiven yer alır. Portalı içe profilyonlu üç silme kuşaktır. Yuvarlak başlıklı ve kaideli sütüncelere oturan portalin sivri kimeri üstünde eksendeki pencere yer alır. Kemer alınlığındaki ortataş sırası ile zeminden 2.10 m. yüksekliğindeki kapının basık kimeri geçmeli taşlardan yapılmıştır (Resim 4).

5- İç Tasvir:

Yapıya girişi sağlayan kapı içten 2.20 m. yüksekliğindeki basık kemerle giriş eyvanına açılmaktadır. Eyvan daha alçaktan atılan sivri bir kemerle revaklardan ayrılmış, tonoz ile kemer arası örtülerek kapatılmıştır (Resim 5).

Yan mekanlara girişi sağlayan basık kemerli kapılar zeminden 1.60 m. yüksekliğindedir. Batıdaki mekanda zeminden 1.95 m. yüksekliğinde kuzey duvarı önünde üç, batı duvarı önünde bir kapalı birim oluşturulmuştur (Resim 7). Kuzeydeki birimler depo olarak, batıdaki birimler ise tuvalet olarak kullanılmaktadır. Doğudaki mekanın batısında, doğu-batı ekseninin iki yanında mekanı bölüntüye uğratan 1.55 m. yüksekliğinde duvar parçaları yer almaktadır. Bu kısım mutfak olarak kullanılmaktadır. Pencereleer zeminden 1.40 m. yüksekten başlamaktadır. 2.20 m. yüksekliğindeki pencereler sivri kemerlidir (Şekil 3).

Giriş eyvanının doğu ve batısındaki merdivenlerin basamakları 0.30-0.40 m. arasında değişmektedir. Merdivenler zeminden 2.40 m. yükseklikte sona erer. Doğudaki merdivenin altında 1.26 m. yüksekliğinde yuvarlak kemerli bir niş vardır. Merdiven sahanlıklarından 0.30 m. yüksekte 1.40 m. yüksekliğinde basık kemerli birer kapı bulunur. Kapılar arasında sivri kemerli niş içine yerleştirilmiş dikdörtgen bir pencere yer alır (Şekil 3, Resim 6). Kapıdan kuzey duvarı içinde her basamağı 0.41 m. olan iki basamaklı ikinci bir merdivene çıkılır. Merdiven sahanlığının kuzey duvarında sivri kemerli bir mazgal pencere vardır. Pencere zeminden 1.70 m. yüksekten başlar. Sahanlığın güneyinde zeminden 0.40 m. yüksekte 1.60 m. yüksekliğindeki basık kemerli kapılardan mekanlara girilir. Merdivenlerin bulunduğu kısım lentoların birbirine eklenmesi ile örtülmüştür. Zeminden 0.30 m. yüksekten başlayan 1.50 m. yüksekliğindeki pencereler basık kemerli niş içinde, dikdörtgen şeklinde ve dışa doğru kademelidir (Şekil 3).

Giriş eyvanından iki basamaklı bir merdivenle avluya geçişi sağlayan revak birimine çıkılır. Revak payelerinin oturduğu seki güneyde 0.40 m. kuzeyde ise 1.30 m. dir. Giriş eyvanının önündeki revak birimi avluda 0.05 m. alçalarak türbe kaidesine kadar devam eder (Şekil 4, Resim 8).

İki merkezli sivri kemerlerle avluya açılan revak cephelerinde örgü kemerden sonra 1.30 m. daha devam ederek avluya kademe yapan bir silme ile sona erer. Avluya açılan revak kemerleri, revakları birbirinden ayıran kemerlerden daha yüksektir.¹⁹ Revaklar sivri tonozla örtülüdür (Şekil 4, Resim 8-11). Çapraz eksenlerde yer alan revak birimlerinin köşeleri tonoz parçaları ile kapatılmıştır (Resim 12). Dama çıkışı batı revağında her basamağı 0.31 m. olan yedi basamaklı bir merdivenle sağlanır (Resim 9). Merdiven sahanlığından 0.85 m. yükseklikte batı duvarı içine açılan basık kemerli bir kapı yer alır. 1.70 m yüksekliğindeki kapıdan sonra kuzeye doğru her basamağı 0.35 m. olan sekiz basamaklı bir merdiven bulunur. Merdivenden sonra yüksekliği 0.92 m. olan basık kemerli bir kapı ile geçilen ara sahanlıktan sonra dört basamaklı ikinci bir merdivenle revakların üstüne çıkılır. Merdivenin bulunduğu kısmın örtüsü beşik tonozdur. Kuzeydeki odaların dışa yansıyan tonozları dışında revakların üstü düzdür ve saca kaplanmıştır. Cephe duvarı 0.56 m. lik bir kademe ile sona ermektedir.

Türbe kaidesi zeminden 0.30 m. yükseklikteki temel duvarı üzerine oturur. Kaide temelden sonra 1.40 m yüksekliğe kadar düz devam eder. Bu yükseklikten sonra 0.65 m. yükseklikte ve 0.20 m. dışa çıkıntılı bir silme yer alır. Silme dört sıra mukarnasla bezelidir (Resim 10, 13). Kuzey cephede eksele beş cephele bir niş vardır.²⁰ Zeminden 1.55 m yükseklikteki nişi üç düz silme kuşaktır. Niş kuvsarası üç sıra mukarnas dolguludur (Resim 14). Nişin iki yanında yer alan çifte merdivenle 2.50 m. yükseklikteki sahanlığa çıkılır. Merdiven alt sahanlıklarının iki yanında doğu ve batıdaki revak sekilerine kadar devam eden 0.30 m. yüksekliğinde bir kademe yer alır. -Avlu kademedden sonra sekilere kadar düz devam eder (Şekil 4, Resim 11, 13).

Mescit hücresi doğrudan kaideye oturur. Köşelerdeki yuvarlak kaideli sütünceler, örtü seviyesinde sivri külahlı başlıklarla sona erer

19. Halil Edhem, a.g.e., dipnot 1, s. 110'da revak birimlerinin birbirine birer kapı ile bağlı ve önlerinin açık olduğunu belirterek, revakların üstünde ikamete ait odaların bulunabileceğini ileri sürer.

20. Ay. es., s. 110'da türbenin orijinalde çift katlı olduğunu ve kuzeydeki merdiven sahanlığının altında mahzen hücreğine girişin sağlandığı kapının bulunduğunu belirtmektedir. Bugün bu kısım bir nişle kapatılmış ve alt kısmı betonlanmıştır. 1986 yılında yapıda yaptığımız bir incelemede nişin alt kısmının türbenin üzerine oturduğu seki seviyesine inmediği görülmüştür. Bu nedenle nişin mahzen hücreğine girişin sağlandığı kapı açıklığını kapatmak için yapıldığını düşünmekteyiz.

(Resim 13-15). Cepheleeri hareketlendiren tek unsur, cephenin 4/5'i yüksekliğindeki sağır kemerlerdir. Kemerlerin alt kısmında duvar kademelidir. Cepheyi üstte bir yazı şeridi sınırlar. Bu kısımda nesih yazı ile Bakara suresinden "**Amene'r-resülü**" âyet-i kerimesi yazılıdır.²¹ Şeridin üstündeki silme gövde ile örtüyü ayırır. Dışa kademeli bu silme üzerinde örtü sisteminin başlangıcını belirten ikinci bir silme yer alır. Örtü sekizgen pramidal külahdır (Resim 13).

Kuzeydeki portali dıştan profilasyonlu bir silme çevirir. Silmeden sonra yaklaşık sütun başlıkları hizasında sona eren üç süsleme şeridi görülür. En dıştaki şerit portali üç taraftan kuşatır. Şeritleri içte, portal nişi kavsa-rasının sivri kemerinin oturduğu kare kaideli ve alt kademede konik, üst kademede yıldız benzeri prizmatik başlıklı sütunceler sınırlar.²² Üst kısımda, süsleme şeridinin altında üç kabara bulunmaktadır (Resim. 13, 15).

Mescit hücrelerinde zeminden 0.27 m. yüksekten başlayan 1.62 m. yüksekliğindeki dikdörtgen pencereleri dıştan iki düz silme çevirir. Üst seviyedeki mazgal pencereler sivri kemerli ve yaklaşık 1.30 m. yüksekliğindedir. Dışta pencerelerin üzerinde usta işaretleri vardır (Resim 13). Mescit hücrelerinde doğu-batı doğrultusunda yerleştirilmiş bir sanduka yer alır. Sekiz dilimli kubbe ile örtülü mescit hücrelerinde, kubbe ortasında yarım daire şeklinde dışa çıkıntılı bir göbek vardır (Şekil 4).

6- Malzeme ve Teknik:

Yapıda bağlayıcı ve taşıyıcı sistem, dış duvarlar, revak zemini ve türbede kesme taş, örtü sistemi, revak ve oda duvarlarında ise moloz taş kullanılmıştır. Bağlayıcı malzeme beyaz kireç harcıdır.

Kesme taş kaplama malzemesidir. Kesme taş kullanılan yerlerde derzler ince tutulmuş ve şaşırtmalı teknik kullanılmıştır. Moloz taş kullanılan yerlerde derzler kalındır. Düzgün olmayan taşların yüzeyleri sivanarak düzleştirilmiştir.

Malzeme boyutları kesme taşta 1.20x0.60 m. ile 0.20x0.20 m. moloz taşta ise 0.30x0.22 m. ile 0.10x0.08 m. arasında değişmektedir.

7- Süsleme:

Oldukça sade olan yapıda tüm süsleme türbededir. Portalde, birinci ve üçüncü bordürde, portal nişinin doğu ve batısındaki panolar-da, sütunce ve kabarlarda geometrik, sütun-ce kaidelerinde, ve portalin ikinci bordüründe bitkisel süsleme görülür (Resim 16).

Birinci bordür: Merkezdeki beş kollu yıldızların kolları uzatılarak, yıldızın etrafında

altıgenler oluşturulmuştur. Merkezdeki yıldızın içinde daha küçük beş kollu yıldızlar vardır.

İkinci bordür: Uçları rumilerle sona eren dört yapraklı yonca motifleri görülür.

Üçüncü bordür: Ana motif büyük basık altıgenlerle, daha küçük boyutlu düzgün altıgenlerdir. Altıgenlerin dönüşümlü olarak yerleştirilmesiyle zencirek motifi oluşturulmuştur.

Portal nişinin iki yanındaki panolar: Merkezdeki on kollu yıldızların kolları uzatılarak, yıldızın etrafında altıgenler oluşturulmuştur. Merkezdeki yıldızın içinde daha küçük on kollu yıldızlar vardır.

Sütunceler: Batı sütuncede tam ve yarım okuçları ile altı kollu yıldız kesitleri, doğu sütuncede ise başlık altında zencirek motifi görülür.

Kaideler: Ana motif rumi veya palmettir. Bu motiften çıkan kıvrık dallar, motife çerçeve oluşturmakta veya palmetin iki yanındaki rumilere sap teşkil etmektedir.

8- Değerlendirme:

Adı Kayseri Köşk Hânîkâhi olması gereken, fakat bugüne kadar "Köşk Medrese" olarak adlandırılan yapının gerek konumunun, gerekse mimari özelliklerinin madrese işlevine uygun olmadığı ve bu nedenle tarihi kaynaklar da dikkate alınarak tarikatlerle ilgili bir yapı türü yani **hânîkâh** olduğu tezi çalışmamızın ana konusunu teşkil etmektedir.

Terim olarak **hânîkâh**, herhangi bir tari-kate mensup dervişlerin bir şeyhin idaresinde topluca yaşadıkları, gelip geçen yolculara be-dava yiyecek, yatacak yer sağlayan, şehir, kasaba, köy veya yollar üzerinde kurulmuş tarikat yapılarını ifade etmektedir.²³

İçinde belli bir tari-kate mensup kişilerin yaşadıkları, tarikat toplanmalarının ve ibadetinin yapıldığı bu müesseselere değişik zaman ve mekanlarda farklı isimler verilmiştir. Bu tür kurumları ifade için XV. yüzyıla kadar **hânîkâh**, **zâviye** ve **ribât** XV. yüzyıldan sonra ise seyrek olarak **hânîkâh** ve **zâviye**, daha çok **tekke**, **dergâh** ve **asitane** terimleri kullanılmıştır. Yapıların ayırımı yapıldığında, bütün bu terimlerin bazı mimari ve teşkilat ayrılıkları dışında aynı müesseseyi ifade ettikleri görülmektedir.²⁴

Hânîkâh terimi XV. yüzyıla kadar tüm ta-

21. Ay.es., s. 110.

22. R.H. ÜNAL, **Osmanlı Öncesi Anadolu-Türk Mimarisinde Taç Kapılar**, İznir, 1982, s. 67.

23. A.Y. OCAK, "Zaviyeler", **Vakıflar Dergisi**, 12 (1978), s. 248.

24. Ay. mak., s. 248; F. KÖPRÜLÜ, "Ribât", **Vakıflar Dergisi**, 2(1974), s. 276; A.I. DOĞAN, **Osmanlı Mimarisinde Tarikat Yapıları, Tekkeler, Zaviyeler**, İstanbul, 1977, s. 55-57.

rikat yapıları için kullanılmıştır. XV. yüzyıldan sonra ise, bir tarikate özgü yapılar içinde, diğer şubelerinden üstün olan kurucusunun da gömülü olduğu merkeze veya tarikat yapıları içinde boyutsal bir ölçü belirlemek ve ilgili yapının önemini göstermek için kullanıldığı görülmektedir.²⁵

Zâviye, XV. yüzyıla kadar tüm tarikat yapıları için **hânikâhla** eş anlamda, XV. yüzyıldan sonra ise şehirlerde mescit, medrese ve hamam gibi üniteleri olan külliyelerle, küçük tekkeleri belirtmek için kullanılmıştır.²⁶

Ribât terimi ise, başlangıçta hududlardaki müstahkem müdafaa mevkiilerini, askeri ve ticari yollar üzerindeki menzil tesislerini ifade ederken, IX. yüzyıldan sonra bu işlevini kaybederek tarikatla ilgili yapı karakterini almıştır. Ribatın sonradan aldığı bu şekil ile hânikâh arasında herhangi bir fark yoktur.²⁷

Bu kurumların ne zaman ve nerede ortaya çıktığı, bu kurumların ortaya çıkmasında hangi çevrelerin etkili olduğu bugün için kesin bir sonuca bağlanamamıştır.

Yapılan araştırmalar, Budist manastır teşkilatı ile İslamdaki tarikat teşkilatı arasında bazı kurumsal benzerliklerin olduğunu ortaya çıkarmıştır. Budist manastır teşkilatı incelendiğinde, bünyelerinde toplantı yerleri, kiler, yemekhane ve hamam gibi üniteleri olan (Vihar-Vihara-Buyan) külliyelerin vakıf yolu ile inşa edildiği görülmektedir.²⁸

Birer manastır niteliğindeki bu külliyelerin başlıca işlevi Keşiş Budistlere ve yolculara barınacak yer sağlamaktır.²⁹

Araştırma sonuçları, Budizmin Orta Asya'da Türkler arasında yaygın bir din olduğunu ve Türkler tarafından da Budist külliyeler inşa edildiğini ortaya çıkarmıştır. Bu külliyelerde **mandal** adı da verilen haçvarı plan şeması kullanılmıştır. Budistlerce bu şema kutsal sayılmış ve dört esas yönlü merkeze bağlayan bu şekil yeryüzünün simgesi olarak kabul edilmiştir. Bu şemanın ortası ise dünyanın merkezi olarak düşünülmüş ve bu kısma Türkçesi "Buddha Evi" demek olan tapınaklar inşa edilmiştir.³⁰

Dervişlerin bir arada yaşadıkları, tarikat ibadet ve öğretisinin yapıldığı, yolculara barınacak yer sağlayan bu yapıların bünyelerinde bu işlevlere cevap verecek mescit veya tarikat öğretisi ile ibadetinin yapıldığı bir oda, türbe veya mezarlık, derviş veya misafir odaları, mutfak, erzak ambarı, hamam ve ahır gibi kısımları bulundurmaları gereklidir. Sözünlü ettiğimiz bu kısımların tümünün bir yapıda olması gerekli değildir. Büyüklük gelir kaynakları ve kurulduğu yere bağlı olarak bir veya birkaç bölümden oluşan yapılar vardır.³¹

Anadolu'da inşa edilen yapı planları incelendiğinde, bu yapıların tarikatın ibadet ve yaşayış biçimi ile kurulduğu yere bağlı olarak uygun bir planda inşa edildikleri görülmektedir. Bu açıdan bütünü için geçerli bir plan şeması saptama olanağı yoktur. Ancak, tümü için geçerli olmamasına rağmen, kapalı avlu-eyvan bileşiminden oluşan plan tipinin yaygın olarak uygulandığı görülmektedir. Konya Sahip Ata ve Afyon Boyalıköy hanıkahları bu plan tipinin uygulandığı örneklerdir.³² Kapalı avlu-eyvan bileşiminden oluşan şemanın kullanılmadığı, bazı tonozlu ve kubbeli mekanlardan oluşan yapılar da bulunmaktadır. Afşin Ashab-ı Kehf Ribatı ve Tokat Şeyh Mekkün Zaviyesi bu grubun örneklerindedir.³³

Köşk Hânikâhı yukarıdaki bilgiler çerçevesinde değerlendirildiğinde plan tipi ve mimari özelliklerinin hânikâh işlevine uygun olduğu görülmüştür.

Yapı kuzeydeki iki katlı dikdörtgen odalar ile kare planlı revaklı avludan oluşmaktadır. Avlu ortasında sekizgen planlı türbe yer alır. Revaklar çapraz eksenlerde kırılarak sekizgene dönüşmüş ve bu kısımlarda eyvan tarzında farklı revak birimleri oluşturulmuştur. Yapıda yönlendirme ortadaki türbeye doğrudur.

Bu plan şeması Orta Asya geleneklerine dayanan dört eyvanlı plan tipinin bir çeşitlenmesidir. Yapıyı yaptıran Eretna Bey'in Uygur Türkleri'nden olması da Orta Asya geleneklerinin yapıda etkili olmasının bir nedeni olabilir.

Budist Türkleri'nce kutsal sayılan dört köşeyi vurgulamak için köşelerde farklı revak birimleri oluşturulmuştur. Yine Budist Türkleri'nce kutsal sayılan ve dünyanın merkezi olarak düşünülen orta kısma türbenin inşa edilmesi Orta Asya yapı ve dini geleneklerinin

25. A.Y. OCAK, a.g.m.; s. 249 A.I. DOĞAN, a.g.e., s. 72-77.

26. A.Y. OCAK, a.g.m., s. 249-250.

27. F. KÖPRÜLÜ, a.g.m., s. 249-250.

28. E. ESİN, "Muyanlıklar", *Malazgirt Armağanı*, Ankara, 1972, s. 78-80.

29. *Ay. mak.*, s. 79-80.

30. *Ay. mak.*, s. 77-78, 82.

31. A.Y. OCAK, a.g.m., s. 264.

32. M. AKOK, "Konya'da Sahip-Ata Hânikâh-Camiinin Röleve ve Mimarisi", *Türk Arkeoloji Dergisi*, 19/2 (1971), s. 5-38; S.EYİCE, "Orta Asya sanat geleneklerinin temsilcisi olan bir eser: Boyalıköy Hanıkahı", *Türkiyat Mecmuası*, 16(1971), s. 39-56.

33. M.D. CARCARADEK, "Un Monument Inedit A Tokat-Şeyh Mekkün Zaviyesi", *Turcica*, 9/1(1977), s. 111-119; İ. BİLGİN, "Über Die Tekke - Architectur des 13. Jahrhunderts in Anatolien", *Fift International Congress of Turkish Art*, Budapeşt, 1978, s. 183-190.

bir sonucu olabilir.

S. Eyice, yapıyı "*Kayseri'ye gelen ve buradan giden "ayende ve revende" nin konaklaması ve bu vesile ile avludaki türbede yatan hayır sahiplerine dua yapması için kurulan bu içtimai (sosyal) yardım müessesesi, hizmet gören dervişleri ile misafirlerin barınması için iki katlı dört odaya sahiptir*" şeklinde tanımlar.³⁴ Bugün bile türbelerde hayır dualarının okunmasının halk arasında ne kadar yaygın olduğu düşünülürse bu fikrin doğruluğu kanıtlanmış olur.

Köşk Hânikâhi bu planı ile Anadolu'da bilinen tek hânikâh örneğidir. Köşk Hânikâhi'na Anadolu'da gerek planı, gerekse işlevsel açıdan benzer en yakın örnek Kayseri'nin Develi İlçesi, Havadan Köyü'ndeki Fatih dönemi vakıf kayıtlarında adı geçen Şeyh Hacı İbrahim Tekke'sidir.³⁵ İnşa tarihi bilinmeyen tekke; düzgün olmayan yedigün plânlı kuşatma duvarı ile ortasındaki kare kaideli, sekizgen gövdeli türbe ve doğuda eksenin kuzeyindeki kare plânlı aşhaneden oluşur. Bu bölümün güneybatısında bağımsız olarak yapılmış mescit ile batısına bitişik türbe yer alır. Tekke, kuşatma duvarı ortasındaki türbe ile aşhanenin birarada bulunduğu örnek olması açısından da önem taşımaktadır.

Köşk Hânikâhi'na kuşatma duvarı olması açısından benzer diğer bir örnek Tercan Mama Hatun Türbesi'dir. XII. yüzyıl sonu XIII. yüzyıl başlarında inşa edilen türbe, dıştan yuvarlak plânlı bir kuşatma duvarı ile çevrilidir. Kuşatma duvarının iç kısmında oniki sivri kemerli niş vardır. Nişlerde bulunan sandukalardan dolayı bir aile mezarlığı olarak yapıldığı düşünülmektedir.³⁶

Orta Asya'da kuşatma duvarlı yapılar mevcuttur. Bunlardan Semgin'deki yedi ve dokuzuncu külliyeler, Koço'daki Beta Külliyesi ile Kuzey Afganistan'da ki Surh Kotal Tapınağı planı Köşk Hânikâhi plânının benzer örneklerini teşkil eder. Semgin'deki külliyelerde girişten sonra yanlarda kullanıma ait mekanlar yer almış, avluda girişin karşısına ise kare bir kuşatma duvarı içine kurgan inşa edilmiştir. Beta Külliyesi'nde de girişten sonra yanlarda kullanıma dönük birimler ile orta kısımda tapınak yer alır. Surh Kotal Tapınağı'nda ise revaklı avlunun ortasında tapınak bulunur.³⁷

Köşk Hânikâhi planı dışında gerek mimari düzenlemesi, gerekse malzeme, teknik ve süsleme özellikleri açısından Anadolu yapı sanatının genel özelliklerini yansıtır.

Yapı şehir dışında inşa edilmesi nedeni ile dışa kapalıdır. Bu tür yapıların barınma gibi bir işlevlerinin de olması yapının dışa kapalı olmasının zaruri bir nedenidir.

Köşk Hânikâhi portali cephe duvarından dışa taşkın değildir. Portalde niş derinliği azaltılmış ve portalin iki yanındaki nişlere de yer verilmemiştir.

Cephe duvarından dışa taşkın olmayan portallerle genellikle türbelerde karşılaşılmamasına rağmen diğer yapı türlerinde de görülmektedir. Divriği Kale Camii (1180-81) ve Karaman İbrahim Bey İmareti (1433) gibi örneklerde de portaller dışa taşkın değildir ve nişler yoktur.³⁸

Giriş içten eyvan şeklindedir. Eyvanın doğu ve batısında dikdörtgen planlı mekanlar yer alır. Giriş eyvanından, yan mekanlar ile revaklı avluya geçilir. Üst kata çıkışlar da giriş eyvanının doğu ve batısındaki merdivenlerle sağlanmıştır.

Giriş kısmı içten eyvan şeklinde düzenlenen, yan mekanlara ve avluya geçişin giriş eyvanından sağlandığı örneklerle medrese ve kervansaraylarda karşılaşılmaktadır. Örnek olarak Isparta Atabey Ertokuş Medresesi (1224) Divriği Turan Melik Darüşşifası (1228), ve Ağzıkara Han verilebilir.³⁹

Giriş kısmı çift katlı olarak düzenlenen örnekler de mevcuttur. Divriği Turan Melik Darüşşifası'nın giriş kısımları tümüyle, Afyon Boyalıköy Hânikâhi'nda giriş eyvanı, Köşk Hânikâhi'nda ise sadece yan mekanların üzeri çift katlıdır.⁴⁰

Yapının üst katına çıkışlar giriş eyvanının doğu ve batısındaki merdivenlerden sağlanmaktadır. Üst kata çıkışın giriş eyvanından sağlandığı hiç bir örnek tespit edilememiştir.

Avlu; kare planlı ve revaklıdır. Revaklar çapraz eksenlerde kırılarak sekizgene dönüşmüştür. Revaklı avlu şeması yaygın olarak kullanılmasına rağmen sekizgen planlı revak düzeni yaygın değildir.⁴¹

34. S. EYİCE, *a.g.m.*, dipnot 32, s. 48.
35. Y.ÖZBEK, "Şihli Kasabasında Bulunan Türk Mimarlık Eserleri" Yayınlanmamış Yüksek Lisans Tezi, Ankara, 1991, s.5-15, lev.2
36. O. ASLANAPA, *a.g.e.*, s. 130-132.
37. E. EŞİN, *a.g.m.*, lev. II, XV A; M. CEZZAR, *Anadolu Öncesi Türklere Şehir ve Mimarlık*, İstanbul, 1977, s. 75; G.AKIN, *Asya Merkezi Mekan Geleneği*, Ankara, 1990, s.193.
38. R.H. ÜNAL *a.g.e.*, s. 18, dipnot 3'te incelediği portallerin yirmibeşinde portalin dışa taşkın olmadığını belirtir.
39. O. ASLANAPA, *a.g.e.*, P1. 57, 72, 91.
40. A. KURAN *Anadolu Medreseleri*, Ankara, 1969, s. 74, 92, 116-122.
41. Amasya Kapu Ağası ve İstanbul Rüstem Paşa Medresesi plan şeması ve revak düzeni açısından sekizgendir. Bkz. M. SÖZEN, v.d., *Türk Mimarisinin Gelişimi ve Mimar Sinan*, İstanbul, 1975, s. 111, 220, Şek. 323, 523.

Avluda bugün tek katlı türbe vardır. Türbe kare kaideli ve sekizgen gövdelidir. Kaideden doğrudan gövdeye geçilmiş, geçiş elemanlarına yer verilmemiştir. Mescit hücrelerine çıkış çifte bir merdivenle sağlanmıştır. Mescit hücreleri içten ve dıştan sekizgendir. Dışta köşelerde sütunceler vardır. İçte sekiz dilimli kubbe, dışta sekizgen pramidal külahla örtülüdür.

Kare kaideli, sekizgen gövdeli ve pramidal külahlı türbelerin Anadolu'da erken devirlerden başlayıp XVI. yüzyılın sonlarına kadar örnekleri görülmektedir.⁴²

Kare kaideden doğrudan sekizgen gövdeye geçilmiş türbelere örnek olarak Boyalıköy Kureyş Baba Kümbedi (XIII. yüzyıl başları), Kayseri Huand Hatun Türbesi (1238) ve Kayseri Çifte Kümbet verilebilir.⁴³

Türbelerin mescit hücreleri genellikle kare bir kaide üzerine inşa edildiğinden, mescit hücrelerine çıkış için merdiven kullanılması yaygındır. Ahlat Ulu Kümbet (1273) ve Boyalıköy Kureyş Baba Kümbedi benzer örneklerdir.⁴⁴

Türbelerde örtü sistemlerinin gövdenin yapısına bağlı biçimler aldığı görülmektedir. Çokgen planlı türbeler içten genellikle kubbe, dıştan ise cephe sayısına göre değişen pramidal külahla örtülmüşlerdir. İçte kubbe, dışta sekizgen pramidal külahlı türbelere örnek olarak Nıksar Kırk Kızlar Kümbedi (1220) ve Boyalıköy Kureyş Baba Kümbedi verilebilir.⁴⁵

Köşk Hânîkâhı portalinde kapı basık kemerlidir. Basık kemer geçmeli taşlardan yapılmıştır. Portal kemeri üzerinde dikdörtgen bir pencere vardır.

Zazadin Han, Konya Sırçalı Medrese ve Kırşehir Cacabey Medresesi portallerinin kapı kemerleri de geçmeli taşlardan yapılmıştır.⁴⁶ Divriği Turan Melik Darüşşifası, Tokat Gök Medrese (1275) ve Damşeköy Taşkınpaşa Medresesi (XIII. yüzyıl sonu) portallerinde pencere açıklıkları mevcuttur. Divriği Darüşşifası'nda pencere bir sütunce ile ikiye bölünmüştür. Gök Medrese portalinde ise kavsaranın iki yanında sivri kemerli birer pencere bulunur. Köşk Hânîkâhı portaline benzer en yakın örnek olan Taşkınpaşa Medresesi portalinde ise Köşk Hânîkâhı'nda olduğu gibi portal kemeri üzerinde dikdörtgen bir pencere vardır.⁴⁷

Türbede,kaide dört sıra mukarnasla bezelidir. Kaidesi mukarnaslarla bezeli olması açısından Kayseri Döner Kümbet (XIII. yüzyıl), Kayseri Huand Hatun Türbesi ve Niğde Hüdevend Hatun Türbesi (1312) ile benzerlik gösterir. Bunlardan Huand Hatun Türbesi'nde kaide tamamıyla mukarnaslıdır.⁴⁸

Türbe, cephe düzenlemesi açısından yöresel özellik göstermektedir. Köşelerdeki yuvarlak kaideli sütunceler örtü seviyesinde sivri külahlı başlıklarla sona ermektedir. Cepheyi hareketlendiren tek unsur sağır kemerlerdir. Cephe üstte bir yazı şeridi ve iki düz silme ile sona erer. Güney, batı ve doğu cephelerde alt seviyede düz silmelerle çevrili dikdörtgen, üst seviyede ise sivri kemerli pencereler yer alır.

Kayseri Huand Hatun Türbesi cephe düzenlemesi açısından Köşk Hânîkâhı Türbesine örnek verilebilir. Huand Hatun Türbesi, köşe sütunceleri, kemer ve üst kısımdaki yazı şeridi açısından Köşk Hânîkâhı Türbesi ile benzer özelliktedir. Köşk Hânîkâhı Türbesi'nde yalnız doğu, batı ve güneyde alt ve üst seviyede pencereler bulunurken, Huand Hatun Türbesi'nde tüm cephelerde üst seviyede pencereler görülmüştür. Köşk Hânîkâhı Türbesi'ndeki sivri kemerli pencereler yerine Huand Hatun Türbesi'nde sivri kemerli ikiz pencereler vardır. Köşk Hânîkâhı Türbesi'nde yazı şeridinden sonra iki düz silme ile cephe sona ererken, Huand Hatun Türbesi'nde alt seviyede mukarnas bezeli, ortada düz, üstte ise zencireklerle bezeli üç silme görülmektedir. Bütün bu farklılıklara rağmen Köşk Hânîkâhı Türbesi'ne en yakın örnek Kayseri Huand Hatun Türbesi'dir.⁴⁹

Köşk Hânîkâhı'nda süslemeye pek yer verilmemiş, bütün süsleme türbe portalinde ve köşelerdeki sütuncelerin kaidelerinde toplanmıştır. Portalin birinci ve üçüncü bordüründe, portal nişinin doğu ve batısındaki panolarda, sütunce ve kabarlarda geometrik, ikinci bordür, sütuncelerin başlık ve kaidelerinde bitkisel süsleme görülmektedir.

Anadolu Selçuklu ve Beylikler dönemi yapılarında portallere önem verildiği ve özenle ele alındığı görülmektedir. Yapıda hiçbir süsleme olmasa bile, portalleri bezeli örnekler mevcuttur. Köşk Hânîkâhı Türbesi de buna örnek teşkil eder.

Portali kuşatan birinci bordür ile portal nişinin doğu ve batısındaki panolarda kırık hatların birbirine geçmesi ile oluşan yıldız kompozisyonları görülmüştür. Geometrik süslemenin yaygın bir tipini oluşturan yıldız kompozis-

43. O.C. TUNCER, *Anadolu Kümbetleri*, I, Ankara, 1986, s. 54-55, 164-165.

44. *Ay.es.*, s. 54-55, 70-71.

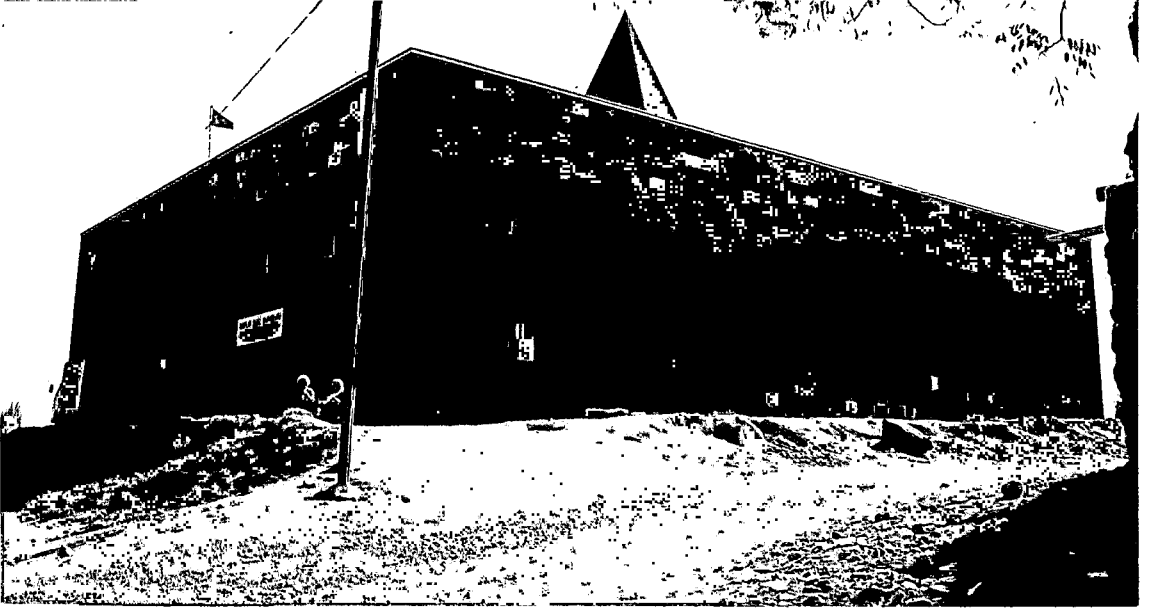
45. *Ay.es.*, s. 54-55, 242-243.

46. R.H. ÜNAL, *a.g.e.*, Res. 33, 49.

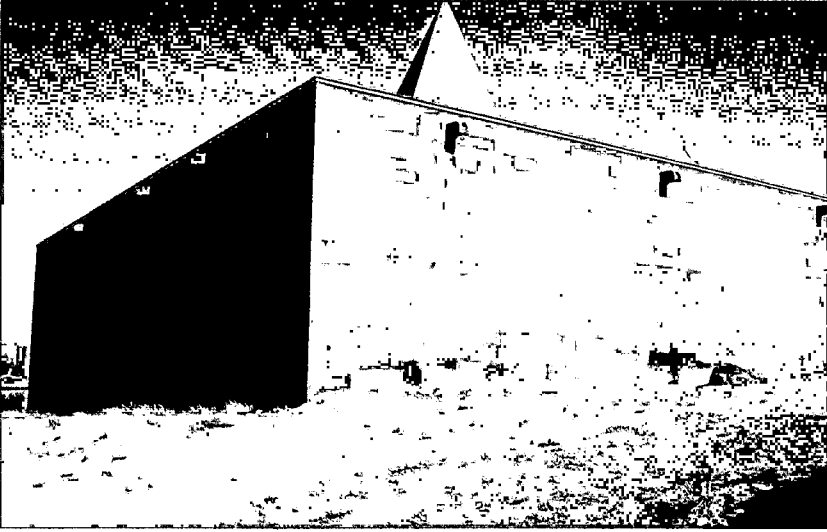
47. *Ay.es.*, s. 44-45.

48. O.C. TUNCER, *a.g.e.*, s. 160-161, 164-165; O. ASLANAPA, *a.g.e.*, s. 186.

49. M. AKOK, "Kayseri Huand Hatun Mimari Külliyesinin Rölovesi", *Türk Arkeoloji Dergisi*, 17/1 (1968), s. 133-184.



Resim 1: Kayseri Köşk Hanığâhının Kuzey ve Batı Cephesi



Resim 2:
Güney ve Doğu Cephesi.

Resim 3:
Kuzey Cephesi.





Resim 4: Portal



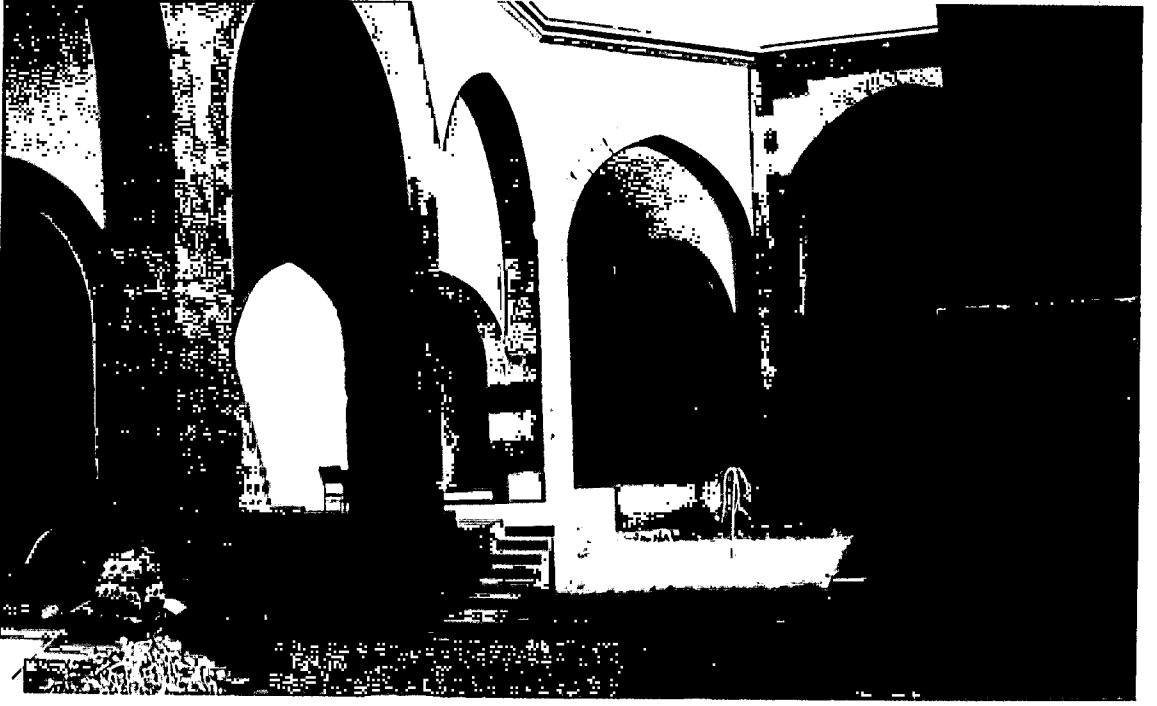
Resim 5: Giriş Eyvanı ve Revaklar.

Resim 6: Giriş Eyvanı.



Resim 7: Batıdaki Mekan





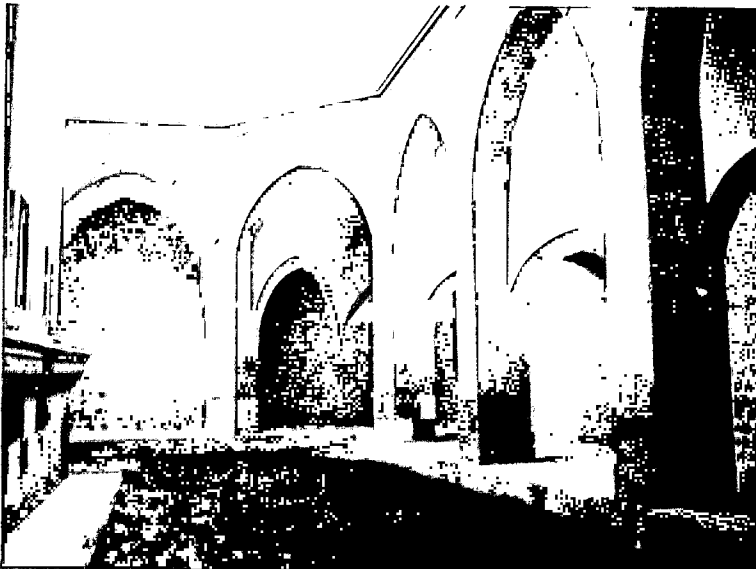
Resim 8: Avlunun Kuzeyindeki Revaklar.



Resim 9: Batı Revak.



Resim 10: Türbenin Batı Kısmı ve Kuzey Revağı.



Resim 11:
Güney Revağı.



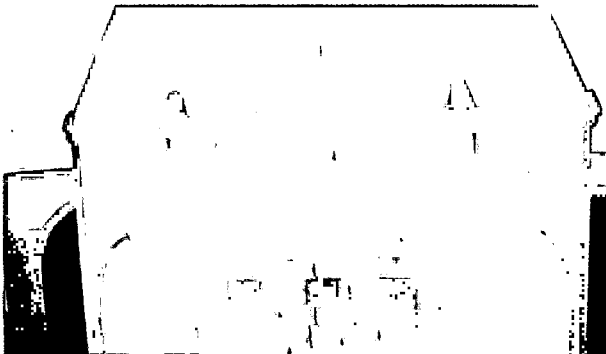
Resim 12: Köşelerdeki Revak Birimi.



Resim 13: Türbe

Resim 14:
Türbe Merdivenlerinin
Altındaki Niş

Resim 15: Türbedeki Kabaralar.



Resim 16: Türbe Portalı Süslemeleri.



yonları Konya Sırçalı Medrese, Karatay Han (1219) ve Sahip Ata Hânikâhı gibi örneklerin portallerinde de görülmektedir.⁵⁰

Portalın üçüncü bordüründe büyük basık altıgenlerle, daha küçük düzgün altıgenlerin dönüşümlü olarak yerleştirilmesiyle çift zencirek motifi oluşturulmuştur. Zencirek motifi süslemede yaygın olarak kullanılmasına rağmen bu tür zencirek örneği tespit edilememiştir.⁵¹

Sütüncelerde farklı süslemeler görülür. Batı sütüncede tam ve yarım okuçları ile altı kollu yıldız kesitleri, doğu sütüncede ise başlık altında zencirek görülmektedir. Kompozisyon düzenleri tam olarak belli olmadığından karşılaştırma yapılamamıştır.

Kabara başlangıçlarında zencirek motifi görülür. Diğer kısımlar tahrip olmuştur. Kabalalarda genellikle geometrik ve bitkisel süsleme görülmektedir. Tahrip olan bu kısımlar geometrik veya bitkisel motiflerle bezenmiş olmalıdır.⁵²

Sütünce başlıkları palmetlerle bezelidir. Başlıkları palmetlerle bezeli sütüncelere örnek olarak Sivas Gök Medrese (1271-72), Erzurum Çifte Minareli Medrese verilebilir.⁵³

Portal sütüncelerinin kaideleri ile cephe köşelerindeki sütüncelerin kaideleri palmet ve rumi kompozisyonları ile bezelidir. Ana motif palmet veya rumidir. Bu motiften çıkan kıvrıkdallar motife çerçeve oluşturmakta veya palmetten çıkan uçlar rumilere sap oluşturmaktadır. Bu tür süsleme görülen portallere örnek olarak Erzurum Çifte Minareli Medrese ve Sivas Gök Medrese portalleri verilebilir.⁵⁴

Kayseri Köşk Hânikâhı'nın Anadolu Türk sanatındaki yeri, benzeri olmayan bir plan tipi yansıtmaktadır. Kuzeydeki iki katlı odalar derişlerin ve misafirlerin ikametine ayrılmış olmalıdır. Avluda inşa edilen türbe Orta Asya geleneklerinin Anadolu'daki uzantısıdır.

Yapı Vakıflar Genel Müdürlüğü'nün ce koruma altına alınmış ve işlevine de uygun şekilde imâret olarak kullanılmaktadır.

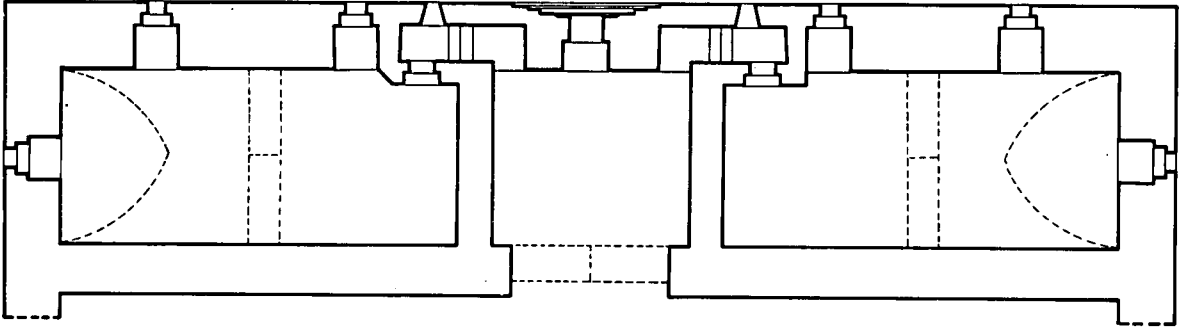
50. R.H.ÜNAL, a.e.g.,s.89-92 lev. XIII, LXIII; S. MÜLAYİM, *Anadolu Mimarisinde Geometrik Süslemeler*, Ankara,1982,s.80-86.

51. R.H.ÜNAL,a.g.e.,s.87-88.

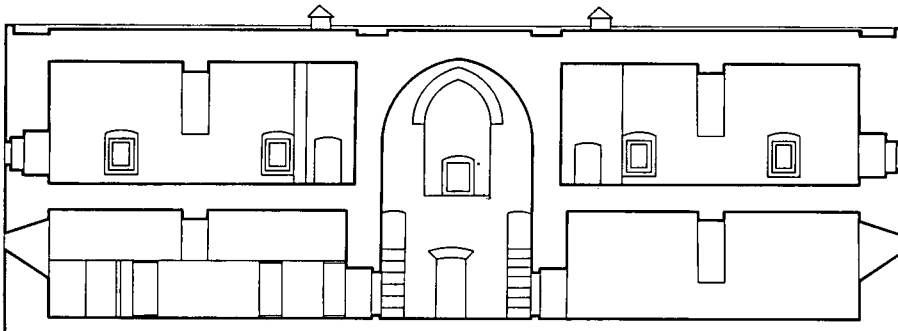
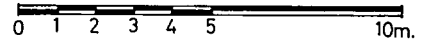
52. *Ay.es.*, s. 81.

53. *Ay.es.*, s. 64-65.

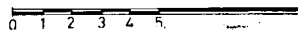
54. *Ay.es.*, s. 94-99: S. ÖGEL, *Anadolu Selçukluları'nın Taş Tezyinatı*, Ankara, 1966, lev. XXXII, XXXIV, XLIII.

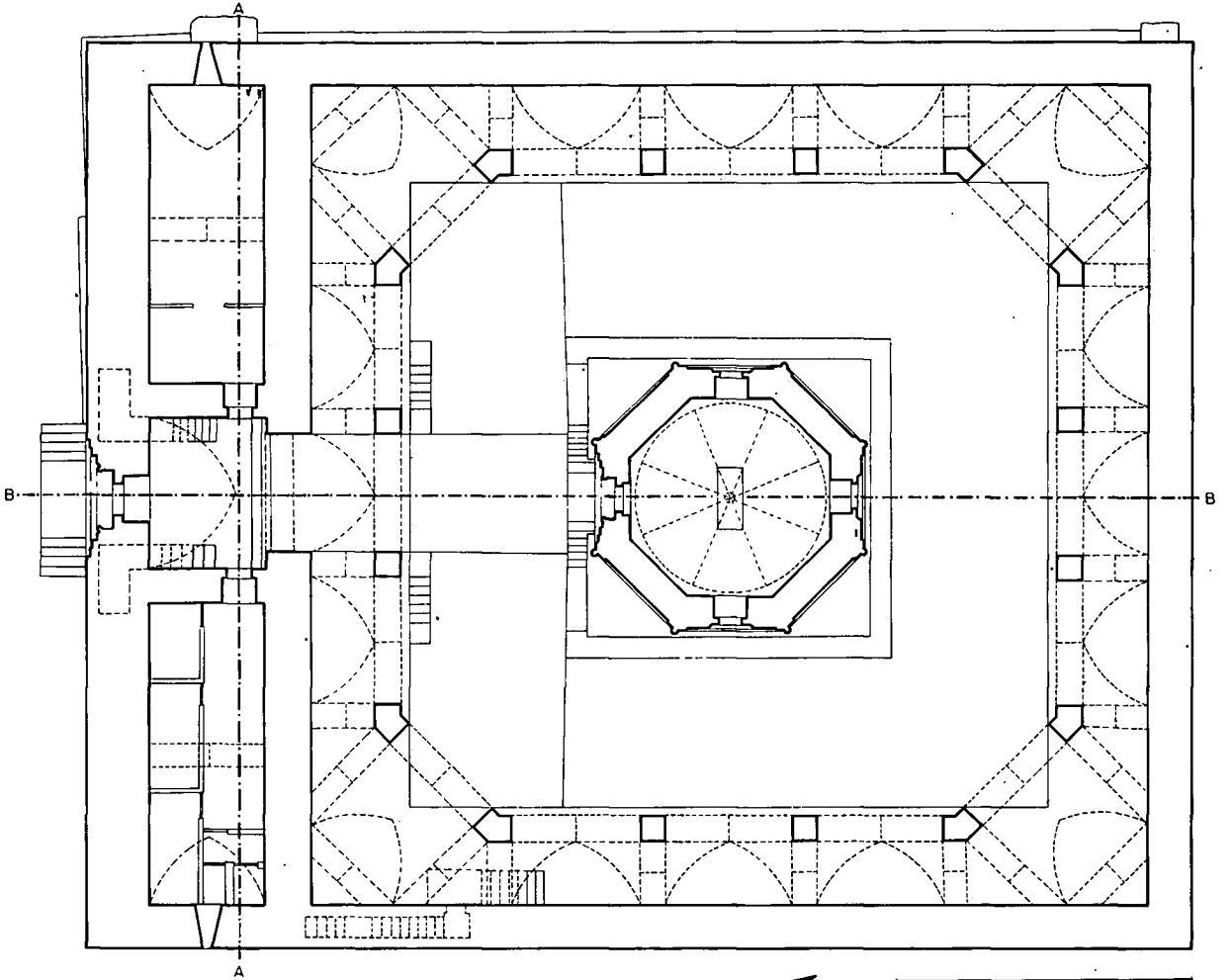


Şek.2. KAYSERİ, KÖŞK HÂNIKÂHI, ÜST KAT PLANI
(Vakıflar Genel Müdürlüğü Arşivinden düzeltilerek)



Şek.3. KAYSERİ, KÖŞK HÂNIKÂHI, A-A KESİTİ
(Vakıflar Genel Müdürlüğü Arşivinden düzeltilerek)

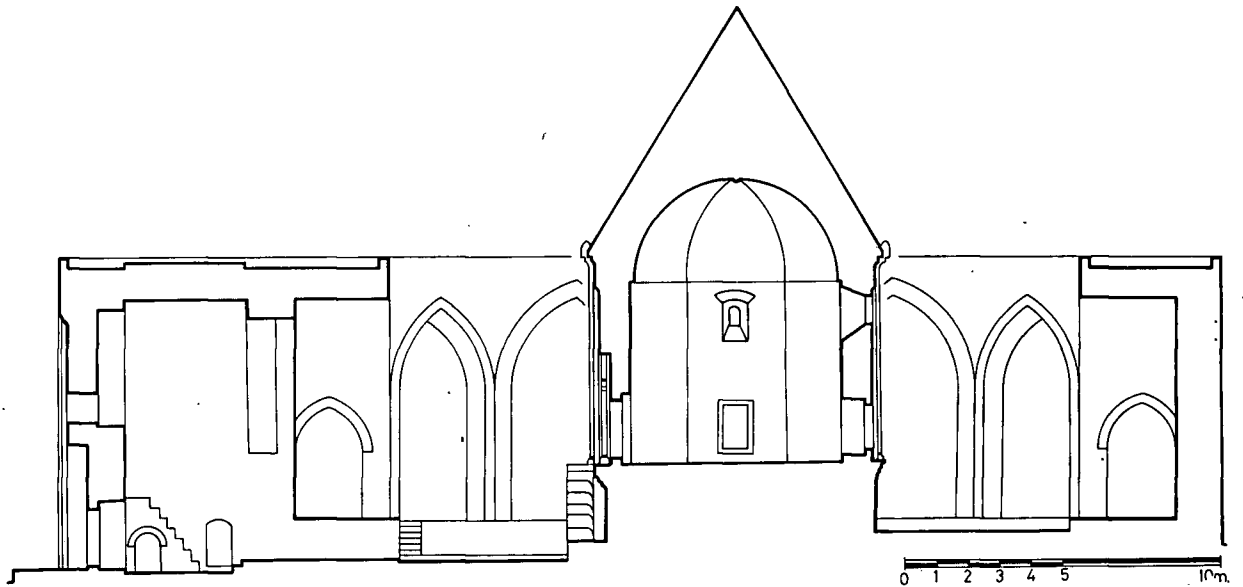




Şek.1. KAYSERİ, KÖŞK HÂNIKÂHI, RÖLÖVE PLANI
(Vakıflar Genel Müdürlüğü Arşivi'nden düzeltilerek)



0 1 2 3 4 5 10m.



Şek. 4. KAYSERİ, KÖŞK HÂNIKÂHI, B-B KESİTİ
(Vakıflar Genel Müdürlüğü Arşivi'nden düzeltilerek)

0 1 2 3 4 5 10m.