

BİLECİK'DE ORHAN GAZİ İMARETİ'NİN BUGÜNKÜ DURUMU VE SÜSLEMESİ HAKKINDA NOTLAR

Prof Dr. Yıldız DEMİRİZ

Ülkemizde, önem ve değerleri ile bağdaşamayacak şekilde ihmal edilmiş, şanssız diye niteliyebileceğimiz bazı yapılar ve sanat eserleri vardır. Bunlardan biri de Eski Bilecik'deki Orhan İmaret'i'dir. Gerek mimarisi, gerekse süslemesi bakımından Türk sanatından bahseden hemen hemen her el kitabına geçmiş olmasına rağmen, bu yapı, garip bir şekilde, adeta yok olması beklenircesine kaderine terk edilmiştir. Son günlerde (Ağustos 1985) yaptığım bir yurt içi araştırma gezisinde gördüğüm bazı detaylar dolayısı ile yapıyı tekrar ele almanın faydalı olacağını düşündüm.

Eski Bilecik'de imaret veya Orhan İmaret'i olarak adlandırılan yapı, kesin tarihi bilinmemekle birlikte, mahalli tradisyona dayanılarak verilen Orhan İmaret'i ismine dayanılarak 14. yy. in ortalarına tarihlendirilir. Aslında, İznik'deki Orhan Gazi İmaret'i gibi, ana eksen üzerinde kubbeli iki bölüm ile yanlarda tonozlu birer tabhaneden meydana geldiğini gösteren izler

vardır. Ancak tabhaneler uzunca bir zaman önce yıkılmıştır. Bugün ancak ana eksen üzerindeki iki bölüm, o da harap halde kalmıştır¹.

1967 yılında başlayarak birkaç kere incelemek ve fotoğraflar çekmek fırsatını bulduğumuz eserin durumunda tesbit ettiğimiz değişiklikleri gözden geçirdiğimizde, oldukça büyük bir hızla çökmekte olduğunu görürüz.

Orhan İmaret'i'ni 1962 yılında inceleyen E.H.Ayverdi, güneyindeki bölümünün pek harap olduğunu ve kubbelerde tehlike arzeden oyuklar bulunduğunu kaydeder. 1964 kışında bu kubbe çökmüştür. Ayverdi, 1965 Mayıs'ında bu durumu tesbit etmiş ve yayınlamıştır². Bu sırada kuzey duvarda bir gedik açılmış, güney kubbenin de önemli bir kısmı çökmüştür. 1967 yılı yazında gördüğümüzde durum pek de iç açıcı olmamakla birlikte bir ölçüde ümit verici idi. Yan mekânları Ayverdi'nin ilk incelemesinden önce yıkılmış olan imaretin geri kalan kubbeli iki bölümünü ayıran büyük kemerin de orta kısmı

1 Yapının mimari bakımından değerlendirilmesi için bk. Semavi Eyice, "İlk Osmanlı devrinin dini içtimai bir müessesesi : Zâviyeler ve zâviyeli camiler", İktisat Fakültesi Mecmuası, XXIII, 1962, s. 34-35; Yapının 1960 lı yıllardaki durumu için bk. E.H. Ayverdi, İstanbul Mimâri Çağının Menşei. Osmanlı Mimârisinin İlk Devri. 630-805 (1330-1402). İstanbul 1966.s.38.

2 E.H.Ayverdi, aynı yerde bu sathaları geniş şekilde açıklamaktadır.

1967 de yıkık idi. Ana kemerin geri kalan kısmı daha fazla yıkılmasını önlemek için iskele kurularak desteklenmiş, yerdeki moloz kısmen kaldırılmıştı. Dışta da batı duvara destek verilmişti. Bu hali ile görüldüğünde, yapının tamirinin planlandığı sanılır. Ancak, 1972 yılında çektiğimiz resimlerde bu iskelenin kaldırıldığını görüyoruz. Yapının kurtarılmasından vazgeçildiğini ifade eden bu duruma bir mana vermek güçtür. Bu derece önemli bir yapının, şehrin bugün meskûn olmayan bir bölgesinde bulunması böyle bir tutum için yeterli gerekçe olamaz. Kaldı ki, yapının çevresi, halen Bilecik'in mezarlık bölgesi olarak kullanılmaya devam edilmektedir.

Sonucun ne olduğunu ise bu yıl (1985) çektiğimiz resimlerde görmek mümkündür. Kubbe daha fazla çökmüş, eşi az görülen, gerek tarihinin eskiliği, gerekse kalitesinin iyiliği ile dikkati çeken malakâri süslemenin bulunduğu büyük kemerin ise önemli bir kısmı, üzerindeki süslemelerle birlikte yok olmuştur.

Malakâri süslemeler 14.yüzyılın ilkyarısından kalma nadide örneklerdir. Üzerlerine sonradan çekilmiş bir sıvanın altından çıkan bu süslemelerin, aslında, yapının bütün örtü sistemini kapladığını gösteren izler vardır. Bunlardan, kubbeye geçiş bölümündeki bazı kalıntıları ve büyük kemerin günümüze gelen parçasındakileri incelediğimizde oval şemse içinde oldukça girift bir benzemeyi tesbit edebiliyoruz. En iyi durumdaki bölüm olan bir şemse, büyük kemerin doğu ayağında bulunuyordu. Hemen tamamı 1972'de mevcut olan bu şemsenin yarısı, üzerinde bulunduğu kemer parçası ile birlikte yok olmuştur. Duvar ve kubbe eteğindeki gittikçe büyüyen çatlaklara bakılırsa, yakın gelecekte daha büyük çökme ve yıkılmalar beklenebilir.

Aynı kemer ayağının güneye bakan yüzünde ise yine malakâri tekniğinde örgülü bir yazının ufak bir bölümü kalmıştır.

Malakâri alçı ile yapılan bir bezeme oldu-

ğundan, açık hava şartlarına dayanıksız malzemesi yüzünden kolaylıkla bozulabilir ve dökülebilir. Bu yüzden erken örnekleri günümüze pek az gelmiştir. Osmanlıların ilk dönemine ait nadir, belki de tek örnek olan 14.yüzyılın ilk yarısına ait bu eserin ihmal yüzünden yok olmaya yüz tuttuğunu görmek, son derece üzücüdür. Ancak, artık tedbir almak için çok geç olduğunu da yine üzülererek söylemek isterim.

Eski Bilecik'deki Orhan İmareti'nin bugüne kadar bilinmeyen veya dikkat çekmeyen bir süslemesini ise 1985 yazındaki incelemelerimizde tesbit ettik. Giriş eksenindeki kubbeli ilk bölümde, aslında yanlardaki tabhanelere geçiş sağlaması gereken ve bugün duvar örülerek kapatılmış bulunan iki açıklığın kemerlerindeki kalem işlerinden söz etmek istiyoruz. Her iki yandaki kemerlerin soffitlerinde ve uzantıları olan duvarlarda, sıvaların dökülmesi ile ortaya, belki de Osmanlı sanatının en eski kalem işlerinden örnekler çıkmış bulunuyor. Bunlardan bir kısmının oldukça uzun zamandır açıkta buldukları, üzerlerindeki hatıra niteliğindeki yazılardan anlaşılıyor. Bu durumu özellikle batı tarafındaki kemerin içinde izliyebiliyoruz. Burada aslında doğudaki, daha iyi durumdaki süslemelerin deseninin tekrarlandığını güçlükle tesbit edebiliyoruz. Dökülen üst siva tabakasının altından çıkan sıvalar üzerinde rumili süslemeler güçlükle seçilebiliyor. Bunun altında bir siva tabakası daha olup olmadığı ise bu tarafta kesinlikle anlayamıyoruz. Kemer içindeki dolgu duvarının tarihlendirilmesi ise oldukça güç. Altındaki sıvasız görülebilen kısım, ilk yapıya ait duvarlardan pek farklı değil. Üst kısımda ise yine en az iki siva tabakası mevcut ve alttaki tabakada kalem işi olabilecek izler var. Ancak bunlar, fotoğrafla tesbit edilemeyecek kadar silik.

Doğu taraftaki açıklık çevresindeki sıvaların ise çok yakın bir tarihte döküldüğü anlaşılıyor. Ortaya çıkan alt siva tabakası yer yer dökülmüş ve bir siva tabakası daha bulunmadığı böylece anlaşılıyor. Bir bölümü çok iyi durumda sayı-

labilecek kalem işi bordürü burada gayet net bir şekilde tesbit edebildik. Dolgu duvarının ise en azından üst bölümünün sonradan örüldüğü yine bu fotoğraftan anlaşılabilir.

Kıvrık dal üzerinde çok dilimli rumilerden ibaret kalem işi bordürde siyaha yakın bir renkle belirtilen kontur dışında pek soluk renkler gözlenebiliyor. Ancak, rumilerin 14.yüzyılda ve 15.yüzyılın başlarında çokça görülen biçimde oluşları yanısıra, zemini tamamen dolduracak şekilde yerleştirilmeleri de erken bir üslubu işaret etmektedir. Yapıdaki yerleri bakımından ise İznik'deki Kırgızlar Türbesi'nin kalem işlerine paralellikleri dikkati çekmektedir. Bildiğimiz

kadarı ile yayınlara geçmemiş olan bu kalem işlerinin Kırgızlar Türbesi'ndeki örneklerle birlikte, günümüze gelen en eski Osmanlı kalem işleri olduğunu sanıyoruz³.

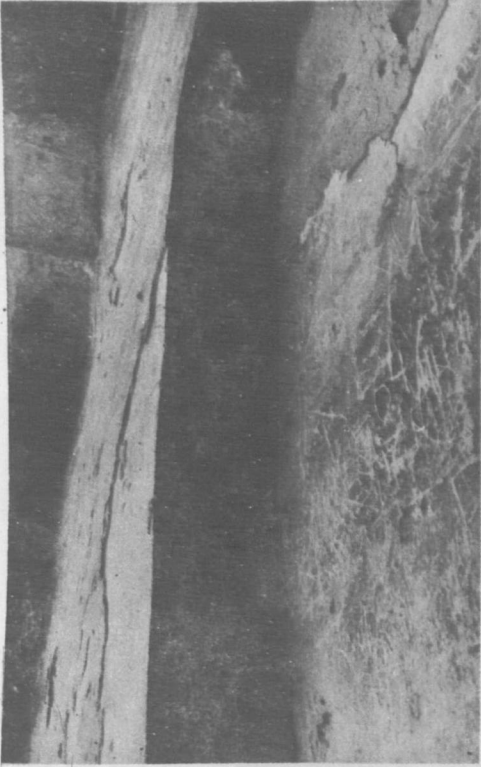
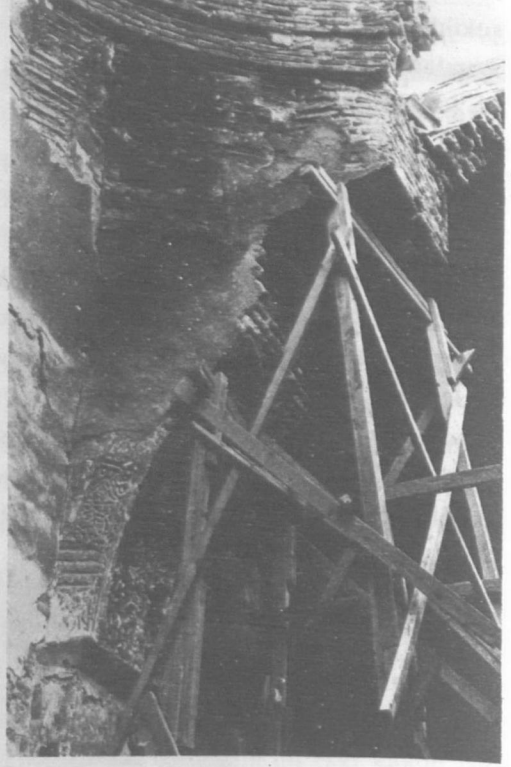
14.yüzyılın ilk yarısına ait yapı olan Bilecik Orhan İmaret'i'nin kalem işlerinin de malakâri-lerle birlikte yapının orijinal süslemesini oluşturduklarını kabul etmek akla yakın gelmektedir. Mimarisi bakımından büyük önemi hiç bir zaman tartışılmamış olan Bilecik Orhan İmaret'i'nin malakâri süslemesi de oldukça iyi tanınır. Kalem işlerinin eklenmesiyle, önemi daha da artan yapının kötü kaderiyle başbaşa bırakılması ise son derecede üzücüdür.



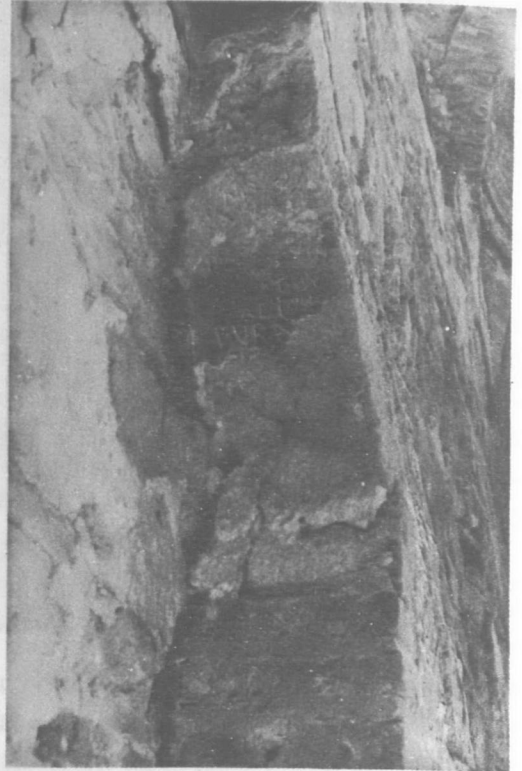
Resim 2. Malakarilerin 1972'deki durumu

3 Y.Demiriz, Osmanlı Mimarisinde Süsleme 1. Erken Devir, İstanbul 1979, s.234-235, res. 110-113. Kırgızlar Türbesi'ndeki durum için bk. aynı yerde s.573 ve res. 612-615.

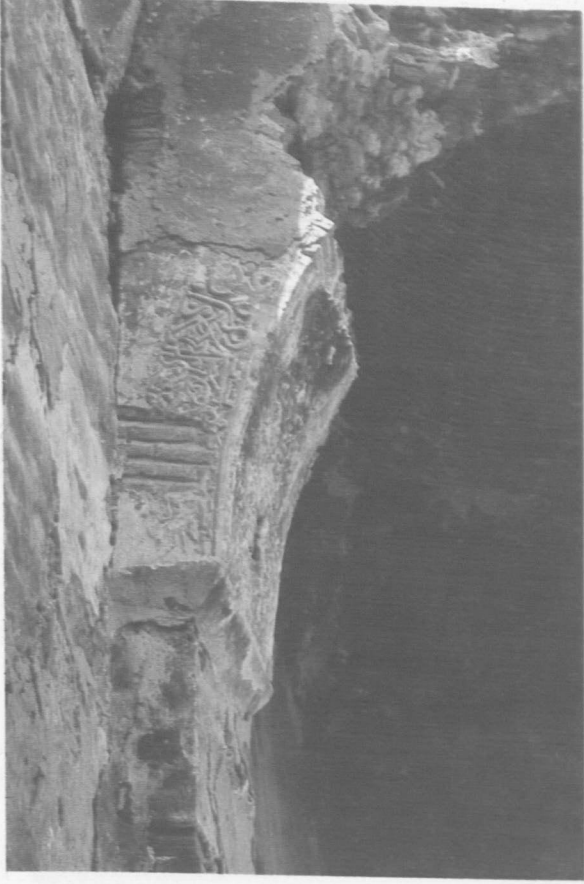
*Resim 1: Bilecik Orhan İmaretı
Büyük Kemerlerin 1967'deki durumu*



*Resim 6. Batıdaki kemerin 1985'deki durumu.
Kalem işleri , üzerlerindeki yazılar
yüzünden zor seçiliyor.*



*Resim 9. Alt sıva tabakasının dökülmesiyle
ortaya çıkan tuğla duvar örtüsü. Ust bölümde
kalem işlerinin bir kısmı görülebiliyor (1985).*



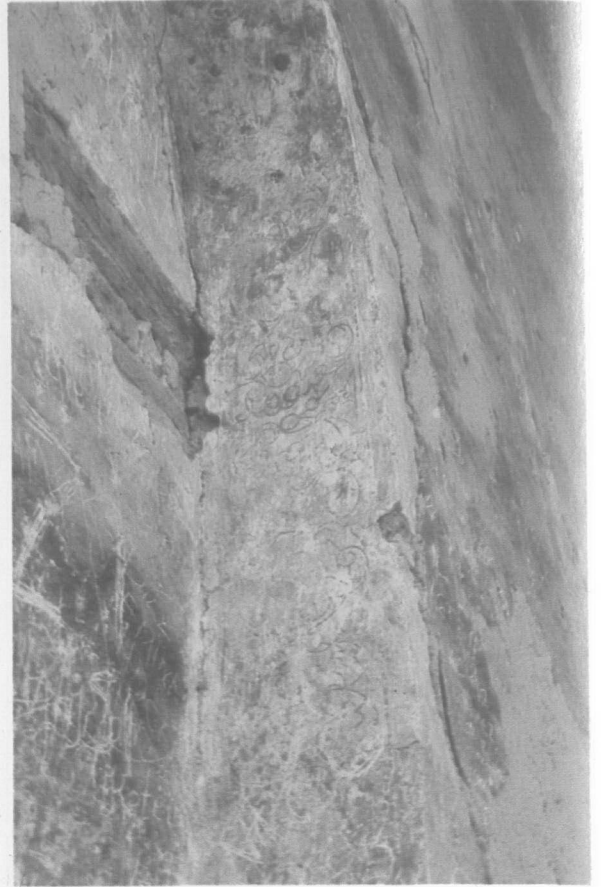
Resim 3: Büyük kemerin 1985'deki durumu.



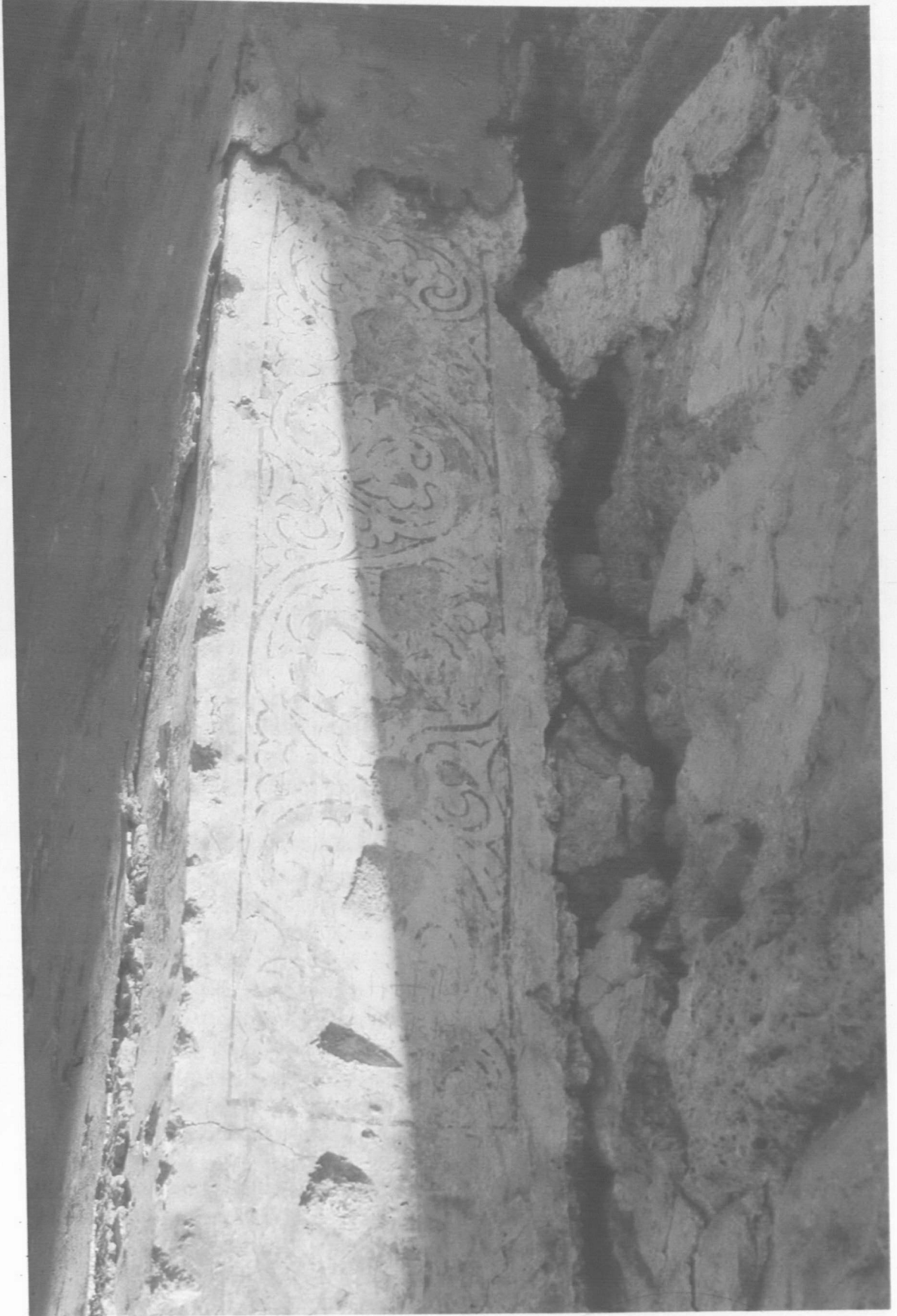
Resim 4: Büyük kemer ve malakârilerin bir başka açıdan görünüşü (1985).



Resim 5. Batı açıklığın duvarla kapatılmış hali (1985)



Resim 7. Aynı kemerin diğer tarafı. burada kalem işlerinin durumu biraz daha iyi (1985)



Resim 8: Doğu kemerin yeni dökülmüş sıvası altından çıkan kalem işleri. (1985).

Resim 10: İznik, Kırğızlar Türbesi kalem işleri



Resim 11. İznik, Kırğızlar Türbesi
kalem işleri. (Resim)