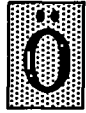


BADEMLİ KILCIZADE MEHMET AĞA CAMİİ (ÖDEMİŞ/İZMİR)*

Yrd. Doç. Dr. İnci KUYULU



Ödemiş ilçesine bağlı Bademli Bucağı'nın Aşıklar Oba Mahallesi'nde bulunmaktadır.

Yapının ne zaman ve kimin tarafından inşa ettirildiği bilinmemektedir. Ancak, harim girişinin üzerinde yer alan kitabesinden 1226/1811 yılında Ödemiş Voyvodası Kılıczade Mehmet Ağa tarafından büyütülerek yenilendiği anlaşılmaktadır (Res.1). Üç satırlık kitabenin metni ve transkripsiyonu şöyledir.¹

باعث تجديد توسيع جامع شريف

اوده مش ويوده سي قيلجي زاده

السيد محمد اغا في سنة ١٢٢٦

Bais-i tecdid-i tevsi-i cami-i şerif

Ödemiş Voyvodası Kılıczade

Esseyid Mehmet Ağa fi sene 1226

Kitabenin Türkçesi şu şekildedir:

Cami-i şerifin genişletilmesine ve yenilenmesine sebep olan Ödemiş Voyvodası Kılıczade Hacı Mehmet Ağa. Sene 1226.

3 Zilhicce 1315 / 25 Nisan 1898 tarihli tevliyet ilâmında da, yapının Kılıcı Mehmed Ağa tarafından yaptırıldığı belirtilmektedir.² Kılıcı Mehmed Ağa'nın camiyle birlikte bir de çeşme inşa ettirdiği verilen bilgiler arasındadır.³

Kitabede yapının Mehmet Ağa tarafından genişletilerek yenilendiği; tevliyet ilâmında ise Mehmet Ağa tarafından inşa ettirildiği belirtilmektedir. İki belgede farklı bilgiler veriliyor olması, eski yapının yerine bugün ayakta olan caminin daha büyük olarak yeniden mi inşa edildiği; ya da eski yapının genişletilerek mi yenilendiği konusunda bir kuşkuya neden olmaktadır. Ancak, her iki halde de, yapının 1226 /1811 yılında bugünkü görünümünü kazandığı anlaşılmaktadır.

Kitabenin üzerindeki süslemeler arasında, ayrıca, boya ile 1291 tarihi yazılmıştır. Bu 1291 /

1874-75 tarihi de, caminin süslemelerinin yapıldığı tarih olmalıdır.

Cami, kareye yakın dikdörtgen planlı bir harim ile kuzeyindeki son cemaat yerinden oluşur (Plan 1, Res. 2). Arazinin eğimi nedeniyle, yüksekte kalan son cemaat yerinin altı, bir bodrum kat olarak değerlendirilmiştir.

Örtü sistemi geniş ahşap saçaklı kırma çatıyla sağlanan kagir yapının cepheleri tamamen sıvalıdır (Res.3). Ancak, bazı kesimlerde sıvalar dökmüş, bazı yerlerde de yeniden sıva yapılmıştır.

Caminin doğu ve batı cephelerinde altışar, kuzey cephesinde beş, güney cephesinde ise iki pencere açıklığı bulunur (Res.2-3). Doğu ve batı cephelerde üst üste iki sıra halinde dizilen pencereler, düşey dikdörtgen biçimlidir. Batı cephesinin alt sıra pencereleri, ayrıca yuvarlak kemerli birer çökertme içine alınmıştır. Kuzey cephesinde üst sıraya üç, alt sıraya ise iki pencere yerleştirilmiştir. Üst sıra pencereleri, diğer üst sıra pencereleriyle; alt sıra pencerelerinden batıda olanı, batı cephesinin alt sıra pencereleriyle aynı özellikleri taşır. Alt sıra pencerelerinden doğuda olanı ise, kare biçimli ve daha küçük boyutludur. Bu pencere, farklı biçim ve boyutlarıyla diğerlerinden ayrılır. Güney

* E. Ü. Araştırma Fon Saymanlığı'nca desteklenen ve tarafımızdan yürütülen "Batı Anadolu Camilerinde Resimli Bezemeler" başlıklı proje kapsamında ele alınan yapılarıdır.

1. Kitabeyi okuyan ve transkripsiyonunu yapan Sayın Prof. Dr. Rahmi Hüseyin ÜNAL ve Öğretim Görevlisi Sayın Aydoğan DEMİR'e teşekkür ederim.

2. **Ankara Vakıflar Genel Müdürlüğü Arşivi**, Defter No: 2005, s. 299.

3. **ay. yer.**; Bugün çeşme ayakta olmamakla birlikte, 1225/1811 tarihli kitabesi, yeni bir evin duvarına yerleştirilmiştir.; Kılıcı Mehmet Ağa Vakfı'na ait cami ve çeşme ile ilgili kararlar için ayrıca bkz. **Ankara Vakıflar Genel Müdürlüğü Arşivi**, Defter No: 1757, s.274-275 ve Defter No: 1965, s.162-163.

cephede yalnızca üst sırada bulunan iki pencere de, diğer cephelerin üst sıralarındakilerle benzer özellikler gösterir.

Yapının kuzey cephesinde bulunan son cemaat yeri tamamen ahşaptan inşa edilmiştir (Res.4). İçten düz ahşap tavanla örtülmüş son cemaat yeri revakı (Res.5) kuzeyinden beş, doğu ve batısından birer kemer gözüyle dışarıya açılır. Birer kıvrım yaparak yükselen ahşap kemerlerden kuzeydekiler yuvarlak, doğu ve batıdakiler ise Bursa kemeri biçimindedir. Bu kemerler, altısı serbest, ikisi duvara bitişik kare kesitli toplam sekiz adet ayakla taşınır. Ayaklar arasına ahşap korkuluklar; kuzeyde ortada bulunan iki direk arasına ise, yine ahşaptan bir kapı yerleştirilmiştir. Son cemaat yerine bu kapının önünde yer alan ve altı basamaklı merdivenle çıkılan bir giriş sahanlığından ulaşılır.

Harimin kuzey duvarında, eksenden biraz batıya kaymış giriş açıklığı bulunur (Res. 6). İki tarafından kıvrılarak yükselen yuvarlak kemerli bu açıklığın üzerinde yapının üç satırlık kitabesi vardır. Kapı kemeri ile kitabe levhası, yuvarlak kemerli bir çökertme içine alınmıştır. Etrafı renkli nakışlarla bezenmiş kapının iki tarafına birer pencere, bu pencerelerden doğudakinin yanına da yarım daire kesitli bir mihrabiye nişi yerleştirilmiştir (Res. 7).

Harim, 19 pencere ile aydınlanmaktadır (Res.8). Bu pencerelerden kuzey duvarının doğusundaki kare, diğerleri düşey dikdörtgen biçimli açıklıklar şeklindedir. Duvarlar, tabandan tavana kadar sıvalıdır.

Harim, düz ahşap tavanla örtülmüştür (Res.9-10). Harimin kuzey duvarı boyunca ikisi serbest, ikisi duvara bitişik kare kesitli toplam dört ahşap ayakla taşınan kadınlar mahfili uzanır. Mahfil katında bu ayaklarla aynı özellikleri taşıyan dördü serbest, ikisi duvara bitişik toplam altı ayak vardır. Ortadaki iki ayağın arasında dikdörtgen biçimli ve harime doğru taşıntı yapan müezzin mahfili bulunur. Kadınlar mahfiline, harimin kuzey-doğusundaki ahşap merdivenle çıkılır.

Mihrap, giriş açıklığıyla aynı aks üzerine yerleştirilmiş yarım silindirik bir niştir (Res.11). Mihrapın batısında ahşap minber; doğusunda ise, güney-doğu köşede duvara bitişik yapılmış ahşap vaiz kürsüsü yer alır (Res. 8).

Mihrap nişinin iki tarafında, güney duvarı boyunca tabanda dar ve alçak bir seki uzanır. Ancak, bu seki batıda minberle kesilir.

DIŞ SÜSLEME

Caminin dış süslemelerinde ahşap, boya ve alçı kullanılmıştır. Son cemaat yerinin tavanı, ahşap işçiliği ile dikkati çeker (Res.5). Tavan yüzeyi çitalarla üç bölüme ayrılmıştır. Ortadaki çökertilmiş kare alanın yüzeyinde, çitalar çakılarak dörtgen ve üçgen bölümler oluşturulmuştur. Mavi, sarı

ve pembeye boyanan bu bölümlerin herbiri mavi, beyaz, kahverengi ve yeşil çiçeklerle bezenmiştir. Çökertilmiş alanın merkezine yerleştirilmiş dörtgen parçalarla sekiz kollu bir yıldız meydana getirilmiştir. Bu yıldızın her koluna kıvrımlı birer çita tutturularak aşağıya doğru uzanan bir sarkıt oluşturulmuştur. Tavanın yanlarda kalan dikdörtgen alanları ise daha sade bir işçilik gösterir. Bu bölümlerin orta kesiminde çitalarla yapılmış ikişer eşkenar dörtgen ve bu dörtgenlerin etrafını çevreleyerek tüm yüzeye zikzaklar halinde dağılan çitalar bulunmaktadır. Bu bölümlerin kenar bordürlerinin köşelerini çiçekli dallardan oluşan renkli nakışlar süslemektedir.

Yapının tamamen sıvalı cephelerinde boya ile yapılmış renkli nakışlar bulunur. Doğu, batı ve güney cephelerinde, üst sıra pencerelerinin arasına kalan yüzeylere dikdörtgen ya da kareye yakın dikdörtgen biçimli çerçeveler çizilerek içlerine çeşitli kompozisyonlar işlenmiştir (Res.2-3). Herbiri birer pano görünümünde olan bu çerçevelerden bazıları boş durumdadır.

Doğu cephesinde üç pencere ve aralarında dört pano yer alır (Res.2). Pencere ve panoların üst kesiminde, cephe boyunca kıvrık dallar ve çiçek motiflerinden oluşan bir süsleme şeridi uzanır. Bu cephede yalnızca, cephenin güney ucunda yer alan kareye yakın dikdörtgen pano bir kompozisyonla bezelidir. Giriş kıvrımlardan yüzeye dağılan renkli çiçekler ve yapraklar, sol köşede yoğunlaşan bir düzenlemeyle işlenmiştir. Bu düzenleme panonun üst bölümünün merkezinden asılan bir kılıç ve sallanan iki topuzu ile diyagonal bir formda sınırlandırılır. Böylece kompozisyon panonun sol alt bölümünde yoğunlaşırken, karşıt olarak, sağ üst bölüm boş bırakılmıştır.

Güney cephesinde, üst bölümde iki pencereyi de aralarına alan, çeşitli form ve büyüklüklerde panolar düzenlenir (Res. 3). Cephenin doğu köşesinin bir sütunce tasviri ile belirlenmesi ilgi çekicidir. Ne yazık ki, bu sütunce ile panolar içindeki süslemelerin bir kısmı iyi korunamamış ve büyük ölçüde tahrip olmuştur.

Cephenin merkezinde, iki pencere arasında natüremortlarla bezenmiş üç pano yer alır (Res.12). Ortadaki enine dikdörtgen ve bunu çevreleyen iki düşey dikdörtgen panoda, ayaklı kaplardan dağılan çiçekler resimlenmiştir. Panoların geometrik yüzeylerine uygun olarak dağılan renkli çiçekler, ortada yayvan bir kasede toplanırken yan panolarda inci uzun formlu kadehlerde istiflenirler.

Cephenin batısında, gölge-ışık oyunları, doğru perspektif arayışları ile başarılı bir kompozisyon yer alır. Bu panoda bir deniz manzarası işlenmiştir (Res.13). Manzara, iki yandan yeşil renk lekeleriyle tasvir edilmiş ağaçlarla çerçevelenmiştir. Mavinin açılan tonlarıyla geri plana uzanan deniz görünümü, adalar oluşturan tepelerle ufuk çizgisine ulaşır. Mavi ve beyaz renk tonlamalarıyla tasvir



Resim 4: Bademli Kılıczade Mehmet Ağa Camii, son cemaat yeri.



Resim 5: Bademli Kılıczade Mehmet Ağa Camii, son cemaat yeri tavanı.



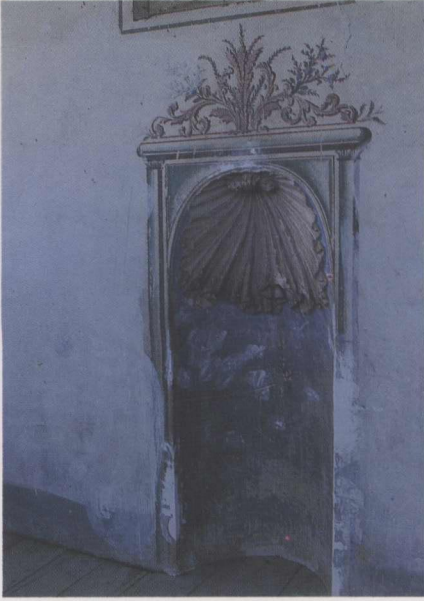
Resim 6: Bademli Kılıczade Mehmet Ağa Camii, harim taçkapısı.



Resim 8: Bademli Kılıczade Mehmet Ağa Camii, iç görünüşü.



Resim 9: Bademli Kılıczade Mehmet Ağa Camii, harim tavanı.



Resim 7: Bademli Kılızade Mehmet Ağa Camii, dış mihrabı.



Resim 11: Bademli Kılızade Mehmet Ağa Camii, mihrabı.



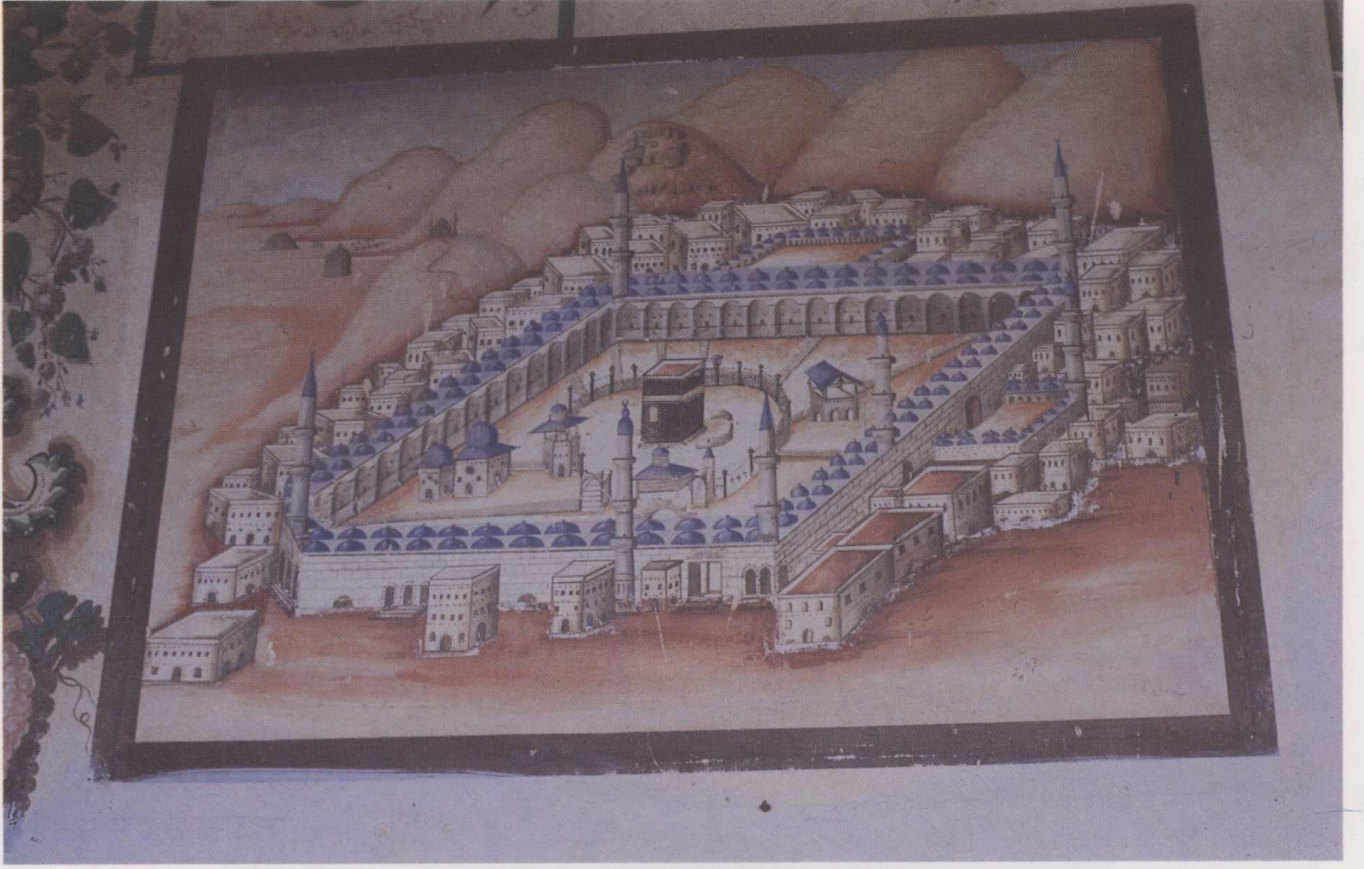
Resim 10: Bademli Kılızade Mehmet Ağa Camii, tavan süslemelerinden ayrıntı.



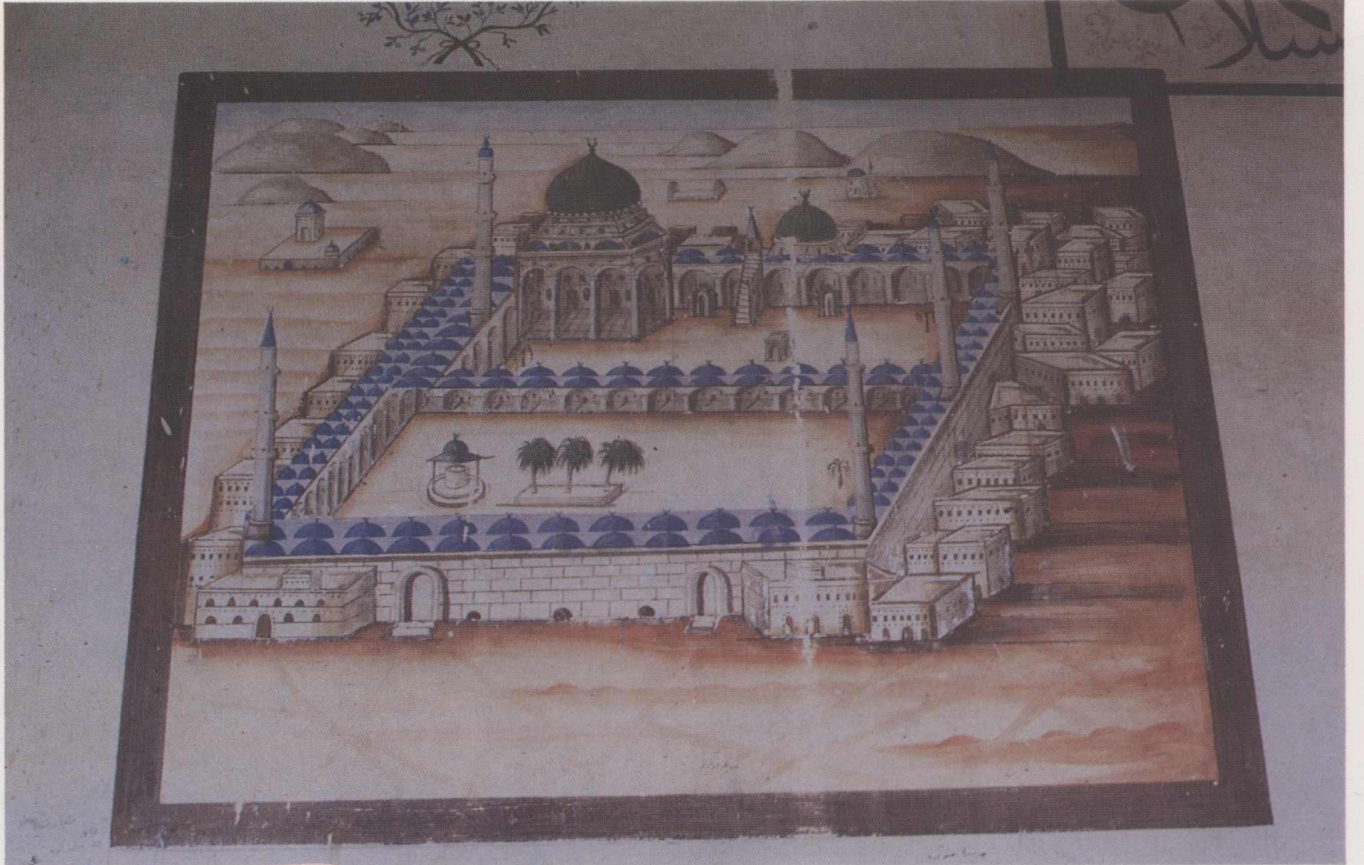
Resim 12: Bademli Kılızade Mehmet Ağa Camii, güney cephesindeki natürmortlu panolar.



Resim 13: Bademli Kılızade Mehmet Ağa Camii, güney cephesindeki deniz manzarası.



Resim 14: Bademli Kılıczade Mehmet Ağa Camii, Mekke tasviri.



Resim 15: Bademli Kılıczade Mehmet Ağa Camii, Medine tasviri.

edilen bulut kümeleriyle zenginleştirilen gökyüzü de, deniz ve kara görünümleriyle bu ufuk çizgisinde birleşir.

Cephenin doğusunda bulunan pano, bugün tamamen harap olmuştur. Yalnızca, üst köşesinde bir ağaç tasvirinin varlığı, bu panonun da diğer köşedeki pano gibi bir manzara resmi ile bezeli olduğunu düşündürmektedir.

Batı cephesinde üç pencere ile beş pano bulunmaktadır (Res.3). Farklı boyutlardaki panolar, içten mavi renkli stilize kıvrık dallardan oluşan süsleme şeritleriyle çevrelenmiştir. Bu süsleme şeritleri, birbirlerine benzer özellikler göstermekle birlikte, cephenin kuzey ucundaki panoda 'S' kıvrımlı yapraklar arasına birer çiçek motifinin katılması ayrıcalık olarak belirir. Panoların merkezlerine birer çiçek demeti işlenmiştir. Bu çiçek demetleri, yeşil yapraklar arasından yukarıya doğru uzanan kırmızı, sarı renkli kasımpatı, lale gibi çiçeklerden oluşur. Cephenin alt seviyesinde, duvar yüzeyine boyayla küçük dikdörtgen çerçeveler çizilmiştir. Bu çerçeveler, duvarın kesme taşlarla örülmüş olduğu izlenimini uyandırmaktadır.

Alt sıra pencerelerinden kuzey uçta bulunan yuvarlak kemerli çökertmesi de silitize yapraklardan oluşan bir kompozisyonla süslenmiştir.

Kuzey cephesinde, son cemaat yeri revak kemerlerinde yer alan çeşitli çiçek kompozisyonları dikkati çeker (Res.4). Fakat, ne yazık ki, bu kompozisyonların bazıları bugün tamamen sıvalıdır. Kemerlerin iç ve dış yüzlerinde birer çiçek demetinden oluşan kompozisyonlar tasvir edilmiştir. Çiçek demetleri; irili ufaklı koyu yeşil yapraklar arasından yükselen ve kırmızı, mavi tonlarıyla ayrıntılı olarak işlenen kasımpatı, lale, karanfil, gonca gül gibi farklı çiçeklerden oluşur.

Harimin kuzey duvarında da çeşitli süslemeler bulunur. Harim kapısının kıvrımla yükselen yuvarlak kemeri ile içinde bulunduğu yuvarlak kemerli çökertme arasında kalan, kenarları kahverengiyle gölgelendirilmiş sarı zeminli yüzey, kitabe levhasını da üç tarafından kuşatan kıvrık dallar, yapraklar ve güllerden oluşan bir kompozisyonla bezenmiştir (Res.6). Giriş kıvrımlar oluşturan yeşil tonlamalı, koyu konturlu yaprak ve dallar ile dağıldığı zeminin koyu sarı rengi kompozisyonun görünümünü belirgin kılar ve zenginleştirir. Bu kompozisyonun iki tarafında, pembe güller ve koyu yeşil yapraklardan oluşan süslemeler yer alır. Pembenin tonlamalarıyla, ayrıntılı bir tarzda işlenen değişik sayıdaki katmerli gül ve gonca ile, bu yüzeydeki kompozisyon tamamlanır. Bu bezemeler arasında kalan kitabe levhasının üzerinde de, üç dilimli bir çerçeve içine boyayla yazılmış 1291 tarihi bulunur.

Bu kompozisyonun bir benzer örneği de çökertme kemerinin üst kesimindeki pencerenin iki tarafında tekrarlanmıştır. Pencerenin iki yanında yer alan birer sütunce tasvirinin üzerini taçlandırır

rak başlayan ve alt kesimde çökertme kemerinin iki tarafından aşağıya doğru sarkan pembe renkli birer üzüm motifiyile devam eden kompozisyonda, renklerin koyu tonlarının seçilmesi ve güllerin sayısının artması dikkati çeker. Pencereyi sınırlandıran sütuncelerin üzerine ise, birer küre motifi resmedilmiştir. Bu küre motiflerinden başlayan ve bir şeride dolanmış asma yaprakları ile iki adet pembe ve iki adet mavi renkli üzüm salkımının dönüşümlü olarak tekrarlandığı bir süsleme, duvarın üst kesiminde kesintisiz olarak devam eder. Bu süsleme şeridinin alt kesiminde de yer yer çeşitli yazı panoları bulunur.

Daha önce sözünü ettiğimiz süsleme kompozisyonlarındaki pembe güller ve goncalarından oluşan birer çiçek demeti, alt sıra pencerelerinin üzerinde de tekrarlanmıştır.

Cephenin doğusundaki dış mihrap nişi, iki tarafından birer sütunce motifiyile sınırlandırılmıştır (Res.7). Yeşil renkli silindirik sütuncelerin minik başlıklarının üzerine yerleştirilmiş bir atkı taşı dikkati çeker. Atkı taşı, pembe renkli kıvrık dallar, yapraklar ve mavi çiçeklerle taçlandırılmıştır. Nişin kabağı biçiminde alçıdan pembe renkli bir perde motifi yapılmıştır.

Harim girişinin iki yanına resmedilmiş birer mimari manzara tasviri ile cephenin görünümü zenginleştirilmiştir. Birer dikdörtgen çerçeve içine alınmış bu mimari tasvirlerden batıdakine Mekke, doğudakine ise Medine şehri işlenmiştir. Mekke tasvirinde; arka planda renk tonlamalarıyla verilmiş geriye gidildikçe küçülen sıra dağlar ile bu dağların üzerlerine ve eteklerine serpiştirilmiş küçük binalar resmedilmiştir (Res.14). Geri plandaki dağların ve binaların daha küçük gösterilmesiyle kompozisyona derinlik kazandırılmıştır. Yine arka planda mavi ve pembenin tonlamalarıyla oluşturulmuş başarılı bir gökyüzü dikkati çeker. Ön planda ise, geniş bir alana yayılan ve etrafı evlerle kuşatılmış revaklı bir avlu ve ortasında yükselen Kabe gösterilmiştir. Kubbesi avlu, avlu içindeki binalar ve gölgeleri yere vuran düz damlı evler ayrıntılı işleme tarzıyla gelenekseldir. Evlerin perspektif ilkelerine aykırı kuruluşlarına karşın, genel kompozisyon düzeyindeki perspektif arayışlarında başarılı bir uygulamadan söz edilebilir.

Medine tasvirinde, geri planda dağlar ve küçük küçük binalar; ön planda ise çift avlulu ve beş minareli cami ile avlu etrafını kuşatan binalar resmedilmiştir (Res.15). Bu tasvir de, gerek başarılı renk tonlamaları ve perspektif uygulamalarıyla; gerek ayrıntılı işleme tarzıyla Mekke tasvirinde görülen üslup özelliklerini tekrarlar. Kompozisyonda evlerin yere vuran gölgeleri, çöl zemininin, dağların, gökyüzünün renk tonlamalarıyla verilmesi başarılı bir uygulama olarak dikkati çeker. Soğanvari kubbeli cami, minareler, revaklı avlular ve binalar en küçük ayrıntısına kadar ince ince işlenmiştir. Fakat, Medine tasvirinde gökyüzü küçülmüş, dağlar daha geri plana alınarak sayıları azaltılmıştır.

İÇ SÜSLEME

Yapının harimi de yoğun süslemelere sahiptir. Özellikle, kuzey duvarı boyunca uzanan kadınlar mahfilinin güneyinde kalan bölümde, tavan ve duvarların zengin renkli nakışları dikkati çeker (Res.8).

Harimin doğu, batı ve güney duvarları boyunca iki süsleme şeridi dolaşır. Doğu ve batı duvarlarında kadınlar mahfili ile kesilen bu süsleme şeritleri; üst sıra pencerelerinin alt ve üst seviyelerinde yer alır. Stilize kıvrık dallardan oluşan krem renkli bezemeler; üstte kırmızı, altta ise yeşil zemin üzerine işlenmiştir. Duvarlarda bu iki süsleme şeridinin arasında kalan ve üst sıra pencerelerinin aralarına rastlayan yüzeylerde çeşitli yazı panolarına yer verilmiştir. Bu yazı panoları, çiçekli dallardan oluşan birer çerçeve içine alınmıştır.

Alt sıra pencerelerinin aralarındaki yüzeylerde de kırmızı, mavi renkli çeşitli çiçek demetlerinden oluşan süslemeler yapılmıştır. Bu tür süslemeler, güney duvarının yalnızca batı ucunda yer alırken, doğu duvarının güney ucunda ise ağaca sarılmış güllerden oluşan bir kompozisyon şeklinde işlenmiştir.

Harimin en göz alıcı bezemeleri güney duvarında yer almaktadır (Res.8). Duvarın doğusundan başlayarak minbere kadar uzanan bu renkli nakışlarda yemyeşil ağaçlarla çok zengin bir orman manzarası işlenmiştir. Kırmızı ya da beyaz fırça tuşlarıyla oluşturulmuş kabarık lekelerle zenginleştirilmiş çeşitli ağaçlar, incecik gövdeleri üzerinden yükselerek duvar yüzeyine yayılırlar. Bu incecik gövdeler arasında ise, arkada uzanan ve daha küçük ağaçlardan oluşan ikinci bir ormanın varlığı farkedilir. Daha koyu yeşil renkli olan bu ağaçlar mihraba kadar devam eder. Bu küçük ağaçlar arasından yükselen büyük bir selvi ise mihraba doğru eğilerek adeta mihrabı sınırlandırır. Bu selvi ile küçük ağaçlardan oluşan orman görünümü mihrabın batısında da tekrarlanmakla birlikte, tüm süsleme minberle kesilerek tahrir olmuştur.

Mihrap da, yoğun süslemelere sahiptir (Res.11). Yuvarlak kemerli mihrap nişi, üst üste boyama iki sütunçüyle, iki yanından sınırlandırılmıştır. Beyaz rengin kullanımıyla mermer görünümü kazandırılmış kırmızı sütunçeler üzerine aynı renklerle bol profilli bir tepelik işlenmiştir. Alttaki sütunçü, ayrıca, süslü bir başlıkla taçlandırılmıştır. Yeşile boyanmış kemer yüzeyi, tepe noktasında yoğun olmak üzere, zemine kadar pembe güller ve aralarına serpiştirilmiş minik mavi çiçeklerle bezelenmiştir. Kemer köşelikleri ise, yeşil üzerine krem renkli stilize akant yapraklarıyla doldurulmuştur. Yarım kubbe şekilli kavsara yüzeyine de, aşağıya doğru sarkan bir perde motifi resmedilmiştir. İki yana açılmış ve tepeden bir fiyonkla tutturulmuş perdenin kıvrımları, ışık-gölge oyunları ile derinlik kazandırılarak başarılı bir şekilde verilmiştir. Perdenin iki tarafında, boğumlu kısımlarına bi-

rer gül demeti yerleştirilerek ortalarından bir kandil motifi sarkıtılmıştır. Nişin alt kısmına üzerlerine düşen ışıkla yer yer sararmış bodur yeşil ağaçlardan oluşan bir orman manzarası tasvir edilmiştir. Bu manzaranın iki tarafından yukarıya doğru yükselen ince saplı ikişer çiçek, ortadaki kandil motifine doğru yönelmiştir. Mihrap, tepelik bezemesinin üzerinde uzanan ayet kitabesi ve bu kitabeyi çerçeveleyen bir süslemeyle taçlandırılmıştır. Ayet kitabesini üç yönden kuşatan ve mavi zemin üzerinde yayılan kırmızı akant yaprakları, tepede bir madalyon oluşturmuştur. Bu madalyonun içine de kırmızı çiçeklerden bir kompozisyon yerleştirilmiştir. Mihrabın iki yanında, güney duvarı boyunca uzanan sekinin üzerine alçıdan birer mumluk yerleştirilmiştir.

Daha önce sözünü ettiğimiz gibi, harimin doğu, batı ve güney duvarını dolaşan iki süsleme şeridinin kadınlar mahfilinden itibaren kesildiği izlenir. Kadınlar mahfilini sınırlandıran duvarlardaki basit süslemeler çok yakın tarihlerde yapılmış olmalıdır.

Tavan yüzeyi, caminin süsleme düzenine verilen önemin en açık göstergesi olarak çok renkli ve çok ayrıntılı bir işçilikle bezelidir (Res.9). Güney duvarında yer alan gür yapraklı orman görünümü, tavan yüzeyini kaplayan yeşil boya dokusu içinde de tekrarlanarak yapının çok görkemli bir bezeme anlayışla resimlendiğini kanıtlar. Zengin çiçek ve yaprak resimleriyle boyalı tavanın merkezinde varlığının izleri beliren göbek düşmüştür.⁴ Tavan yüzeyi ve göbeğinin çevresinde çeşitli orman manzaraları işlenmiştir (Res.10). Tavanın kenarları boyunca uzanan ve köşelerinde yoğunlaşan koyu yeşil ağaçlar, kırmızı ve sarı çiçekli dallara dönüşerek tüm yüzeye dağılır. Tavan göbeğinin çevresinde de aynı kompozisyonlar daha küçük boyularda tekrarlanmıştır. Ağaçlar ve çiçekler, renk tonlamalarıyla ayrıntılı bir şekilde tasvir edilmiştir.

Kılıczade Mehmet Ağa Camisi, içten düz tavanlı, dıştan kırma çatıyla örtülü kareye yakın dikdörtgen planlı sade bir cami örneğidir.

Yapının gerek cepheleleri, gerek iç mekanı zengin bezemelere sahiptir. Bezemeler arasında, Batılılaşma Dönemi Anadolu Türk mimari süslemesinin seçkin bir türünü oluşturan duvar resimleri önemli bir yer tutar. Duvar resimlerinin günümüze ulaşabilen örneklerinin daha çok yapıların iç mekanlarını bezediği görülür. Cepheleleri bezeyen resimlerin ise, büyük olasılıkla onarımlar ve aşınmalar nedeniyle yok olduğu düşünülür.⁵ Kılıczade Mehmet Ağa Camisi, dış cephe resimleri günümüze ulaşabilen ender yapı örneklerinden birisidir.

Resimler, ahşap ve sıva üzerine yapılmıştır. Resimlerde işlenen konular manzaralar, natür-

4. Tavan göbeğine ait alçıdan süsleme parçaları bugün camide bulunmaktadır.

5. R. Ank, **Batılılaşma Dönemi Anadolu Tasvir Sanatı**, Ankara 1976, s. 135.

mortlar, Mekke-Medine tasvirleri, kılıç-sütunce gibi motiflerdir. İşlenen konular arasında en önemli yeri manzaralar tutar. Manzaralar hem ele alınmış biçimleriyle, hem de tasarımlarıyla ilgi çekici özellikler sergiler. Bu kompozisyonlarda dış cephede deniz görünümü yer alırken, iç mekanda çeşitli orman görünümü tasvir edilmiştir. Duvar resimlerinde manzaralar, büyük bir tutkuyla işlenen konular arasında yer alır. Büyük bir yoğunluk kazanan doğa kesitlerinin anlatımına genellikle mimari tasvirler de katılır.⁶ Kılıcızade Mehmet Ağa Camisi'nin manzaralarıysa, doğrudan doğa görünümünü aktaran örneklerle katılabilir. Muğla Şeyh Camisi (1830-31)⁷, Urla Kapan Camisi Şadırvanı (1834),⁸ İzmir Şadırvanlı Camisi geçit tonozu (1835-40'lar),⁹ Muğla Kurşunlu Camisi (1853)¹⁰ gibi eserlerin resimleri arasında deniz manzaralarına yer verilmiştir. Ancak bu resimlerde, deniz manzaraları çeşitli yelkenliler ve binalarla zenginleştirilmiş kıyı görünümü olarak ele alınmıştır. Kılıcızade Mehmet Ağa Camisi'nin güney cephesindeki kompozisyon ise, geri planda tepelerle kesilen ve iki tarafından ağaçlarla sınırlanmış salt bir deniz manzarası olarak dikkati çeker.

Salt orman görünümünün işlendiği manzaralar, harimde güney duvarı ile ahşap tavan yüzeyinde yer alır. Duvar resimlerinin bilinen örneklerinde resimlerin genellikle çerçevesiz veya çerçevesiz tek tek ya da şeritler halinde yapıldığı izlenir.¹¹ Oysa, Kılıcızade Mehmet Ağa Camisi, bilinen örneklerin dışında bir bezeme programının tek örneğidir. Güney duvarını bezeyen orman görünümünün mihrap yüksekliğiyle yarışan boyutlarda anıtsal bir büyüklükte işlenmesi ile ilk kez karşılaşılmaktadır. Bu özellik, Anadolu'da bilinen örnekler arasında, ilk kez bu yapıda karşımıza çıkan özgün bir resimleme tarzına işaret eder. Baklan -Boğaziçi Kasabası Eski Cami,¹² Mudanya-Mirzeoba Köyü Ahmed Ağa Camisi¹³ gibi yapıların XVIII. yüzyıl sonu-XIX. yüzyıla tarihlenebilen resimlerinde büyük boyutlu tek-tek ağaç motifleri bulunmakla birlikte, geniş bir yüzeye yayılan büyüklü-küçüklü ağaçlarla oluşturulmuş orman manzaralarına bugün bilinen örneklerde rastlanmamaktadır. Kılıcızade Mehmet Ağa Camisi'nin bu orman manzarası, şimdilik bilinen tek örnek olarak dikkati çeker. Ayrıca, anıtsal orman manzarasının yan duvarların yüzeylerinde yer alan anıtsal büyüklükte çiçek tasvirleriyle kuvvetlendirilmesi, büyük kompozisyon düzeninin sanatçının kendi seçimi olduğunu kanıtlar.

Orman manzaraları, harim tavanında da tekrarlanmıştır. Tavan köşelerinde orman görünümü olarak başlayan süsleme, çiçekli dallara dönüşerek tüm tavan yüzeyini bezer. Tüm tavan yüzeyini bezeyen süslemelere Kula Soğukkuyu Camisi (1784-85) tavan göbeğinde,¹⁴ Kula Hacı Recepter Camisi (XVIII. yüzyıl) mahfil tavanında¹⁵ Denizli-Acıpayam Yazırköyü Camisi (1802-3)¹⁶ harim tavanında rastlanır. Ancak, bu yapılarda ta-

van yüzeyi çitalarla ya da boya ile bölümlere ayrılarak, her bölümün içine çeşitli çiçek motifleri işlenmiştir. Kılıcızade Mehmet Ağa Camisi'nin Tavan yüzeyinde ise, herhangi bir bölüntü yapılmadan, bezemeler tüm yüzeye yayılmıştır. Tavan kenarlarını sistemli bir biçimde dolaşan ve köşelerde yoğunlaşan orman görünümünün tüm tavan yüzeyine dağılarak zengin bir bezemeye dönüşmesi ve göbek etrafının orman görünümüyle çevrenmesi, bugüne kadar bilinen bezemeli tavan örnekleri arasında Kılıcızade Mehmet Ağa Camisi'nin tavan bezemesinin önemli bir gelişmeye örnek oluşturan özgün bir yapıt olduğunu ortaya koyar. Tavanda bezemelerin kesintisiz olarak devam etmesi ve bezeme konusu olarak orman görünümünün seçilmesi yeni ve özgün bir uygulama olarak dikkati çeker.

Yapıdaki diğer bir orman manzarası da, mihrap nişinin alt kesimine yapılmıştır. Bu dönemde, Anadolu'da cami mihraplarının yoğun süslemelere sahip oldukları bilinmektedir.¹⁷ Ancak, Soma Hızır Bey Camisi (1791-92),¹⁸ Koçarlı Cihanoğlu Camisi (1834-35)¹⁹ ve Tavas Hamamönü Camisi'nin (1847)²⁰ mihrapları gibi manzara resimleriyle bezenmiş bilinen örneklerin sayısı azdır. Bu örneklerden Soma Hızır Bey Camisi ve Tavas Hamamönü Camisi'nde kompozisyonlar mihrap nişine, Koçarlı Cihanoğlu Camisi'nde ise mihrabın üzerine işlenmiştir. Kılıcızade Mehmet Ağa Camisi'nin mihrabı da, bir manzara (orman) kompozisyonuyla süslenmiş ender örneklerden biridir.

6. ay. es., s.122.

7. Resim için bkz. ay.es., s. 54, Res.46.; ayrıca bkz. G. Renda, **Batılılaşma Döneminde Türk Resim Sanatı 1700-1850**, Ankara 1977, s.151, Res.116.

8. Resim için bkz. R. Arık, a.g.e., s. 48, Res 42; ayrıca bkz. G. Renda, a.g.e., s. 144, Res. 109.

9. Resim için bkz. R. Arık, a.g.e., s.50, Res.43. ; ayrıca bkz. G. Renda, ay.es., s.144, Res.110.

10. Resim için bkz. R. Arık, a.g.e., s.57, Res. 50.

11. Örnekler için bkz. R. Arık, ay.es.; ayrıca bkz. G. Renda, a.g.e.

12. Resim için bkz. Ş. Çakmak, **Denizli İli'ndeki Türk Anıtları (Camiler)**, İzmir 1991, E. Ü. Sosyal Bilimler Enstitüsü, (Basılmamış Yüksek Lisans Tezi), Res. 64.

13. Resim için bkz. Y. Ötügen-A. Durukan- vd., **Türkiye'de Vakıf Abideler ve Eski Eserler IV**, Ankara 1986, s.712, Res. 69.

14. Resim için bkz. R. Bozer, **Kula'da Türk Mimarisi**, Ankara 1990, s. 40, Fot. 20.

15. Resim için bkz. ay.es., s. 54, Fot. 27.

16. R. Arık, a.g.e., s. 42.

17. R. Arık, **Bazı Örnekleriyle Anadolu'da Barok Denen Camiler**, (Basılmamış Doçentlik Tezi), Ankara 1972, s. 219-220.

18. Resim için bkz. R. Arık, **Batılılaşma Dönemi Türk Mimarisi Örneklerinden Anadolu'da Üç Ahşap Cami**, Ankara 1973, s. 48, Res. 20.

19. Resim için bkz. R. Arık, **Batılılaşma Dönemi Anadolu...**, s. 47, Res. 41.

20. Resim için bkz. G. Renda, a.g.e., s. 162, Res. 129.

Yapıda manzara tasvirlerinin yanısıra, çok sayıda çiçek kompozisyonu da işlenmiştir. Gerek cephelelerde, gerek iç mekanda bulunan kompozisyonlar tek-tek çiçek buketlerinde ya da çeşitli kaplara yerleştirilmiş çiçeklerden oluşur. Duvar resimlerinin en çok işlenen konularından olan çiçek tasvirlerine hemen hemen her yapıda rastlamak mümkündür. Denizli Acıpayam Yazırköyü Camisi (1802-3),²¹ Milas Bahaeddin Ağa Konağı (XIX. yüzyıl ortaları),²² Kırkağaç Çiftehanlar Camisi (1864-65),²³ Soma Damgacı Camisi (1872),²⁴ Kınık İbrahim Ağa Camisi (1875)²⁵ gibi yapıların resimlerinde çiçekli kompozisyonlara yer verilmiştir. Kılıczade Mehmet Ağa Camisi'nin harim duvarlarındaki kompozisyonlar ise, Aydın Cincin Köyü Cihanoğlu Camisi,²⁶ Mudanya, Mirzeoba Köyü Camisi,²⁷ Orhaneli Harmancık Bucağı Merkez Camisi²⁸ gibi yapılarda bulunan örneklere benzer şekilde büyük boyutlu tasvir edilmişlerdir.

Çiçeklerden oluşan kompozisyonların yanısıra, harim girişi ve mihrap etrafını çevreleyen kompozisyonlardaki pembe güller ile harim girişi üzerindeki üzüm salkımları ve asma dallarından oluşan şeritler, ilgi çekici betimlemelerdir. Güney cepheledeki çiçekli kompozisyon ise, duvara asılı izlenimi veren bir kılıç motifiyle zenginleştirilmiştir.

Yapının yoğun süslemeleri arasında sadece iki mimari tasvire yer verilmiştir. Harim girişinin iki yanında birer dikdörtgen çerçeve içine alınmış Mekke ve Medine tasvirlerinde renk tonlamaları, ışık-gölge oyunları, perspektif denemeleri gibi Batı resmini çağrıştıran öğeler dikkati çekerken, ayrıntı işleme tarzı, yapıların biçimlendiriliş ve yerleştirilişlerindeki acemilikler gibi özellikleriyle de minyatür geleneklerine bağlı alışkanlıkların sürdürüldüğü izlenir. Bugün bilinen örneklerine göre yalnızca camilerde resmedilen Mekke ve Medine tasvirleri Soma Hızır Bey Camisi (1791-92),²⁹ Aydın Koçarlı Cihanoğlu Camisi (1834-35),³⁰ Muğla Kurşunlu Camisi (1853)³¹ gibi yapıların duvar resimlerinde de işlenmiştir.

Yapıda dikkati çeken diğer bir süsleme ögesi de, sütun motifleridir. Güney cephenin doğu köşesinde, harim girişinin üzerindeki pencere ile dış mihrabın iki yanında birer; ana mihrabın iki yanında ise üst üste ikişer sütun motifi ışık-gölge oyunları ve renk tonlamalarıyla farklı etki yaratan tasvirler olarak ilgi çekicidir. Gülşehir Karavezir Camisi (1779)³² hariminde güney duvarından dışa taşan bölümün kemer üzengisinin altında, köşelerde kemeri taşıyor izlenimi verecek şekilde; Denizli Acıpayam Yazır Köyü Camisi'nde (1802-3)³³ ise,

harim duvarlarındaki resimli panoları ayıran birer öge olarak tasvir edilmiş bu tip sütun motiflerine, dönemin çeşitli yapılarında rastlanır.

Son cemaat yeri tavanının çökertilmiş orta kısmı da ahşap işçiliğiyle dikkati çeker. Tavanın çökertilmiş orta kısmında içleri çiçeklerle bezeli çatalarla oluşturulmuş üçgen ve dörtgen bölümler ve merkezindeki sarkıt, bu dönemin camilerinde ve sıklıkla evlerinde karşılaşılan türdeki tavan süslemeleriyle benzer özellikler taşır.³⁴

Geç dönem Batı Anadolu camilerinin karakteristik süsleme öğelerinden biri de, mihrap nişlerine asılı izlenimi uyandıran perde motifleridir.³⁵ Kılıczade Mehmet Ağa Camisi'nin mihrap nişine de böyle bir perde motifi resmedilmiş, dış mihrap nişine ise alçıdan yapılmış bir perde motifi yerleştirilerek görüntümü zenginleştirilmiştir.

Kılıczade Mehmet Ağa Camisi sade mimari kuruluşuna karşın, süslemeleri açısından dikkati çeken bir yapıdır. Özellikle süslemeler arasında önemli bir yer tutan duvar resimleri; gerek işlenen konular, gerekse resimlerin boyut ve konumlandırılışları açısından; Batılılaşma Dönemi'nde yaygınlaşan duvar resimlerinin, Batı Anadolu'da XIX. yüzyılda ulaştığı anlayışı sergileyen özgün örneklerdendir.

21. Resim için bkz. R. Arık, **Batılılaşma Dönemi Anadolu...**, s. 43, Res. 38.
22. Resim için bkz. **ay. yer.**, s. 91, Res. 78,79.
23. Resim için bkz. İnci Kuyulu, "Kırkağaç Çiftehanlar Camii", **Arkeoloji-Sanat Tarihi Dergisi, V** (İzmir 1990), Lev. XVI, Res. 7.
24. Resim için bkz. İnci Kuyulu, "Batılılaşma Dönemi Anadolu Tesvir Sanatından Yeni Bir Örnek: Soma Damgacı Camii", **Arkeoloji-Sanat Tarihi Dergisi, IV** (İzmir 1988), Lev. XXII, Res.11, Res. 22.
25. Resim için bkz. G. Renda, **a.g.e.**, s. 163, Res.130.
26. R. Arık, **Batılılaşma Dönemi Anadolu...**, s. 31.
27. Resim için bkz. Y. Ötügen-A. Durukan- vd. **a.g.e.**, **IV**, s. 712, Res. 69.
28. Resim için bkz. **ay. es.**, s. 570, Res. 311.
29. Resim için bkz. R. Arık, **Batılılaşma Dönemi Anadolu...**, s. 33, Res. 26, Res. 27.
30. Resim için bkz. **ay.es.**, s. 47, Res. 41.
31. Resim için bkz. **ay.es.**, s. 55, Res. 47.
32. R. Arık, **Bazı Örnekleriyle...**, s. 29.
33. R. Arık, **Batılılaşma Dönemi Anadolu...**, s.43, Res. 38, s. 44, Res. 39.
34. Tavanlar hakkında geniş bilgi için bkz. S. H. Eldem, **Türk Evi III**, İstanbul 1987, s.106-131.
35. M. Sözen-R. Arık- vd., **Türk Mimarisinin Gelişimi ve Mimar Sinan**, Ankara 1976, s. 304.



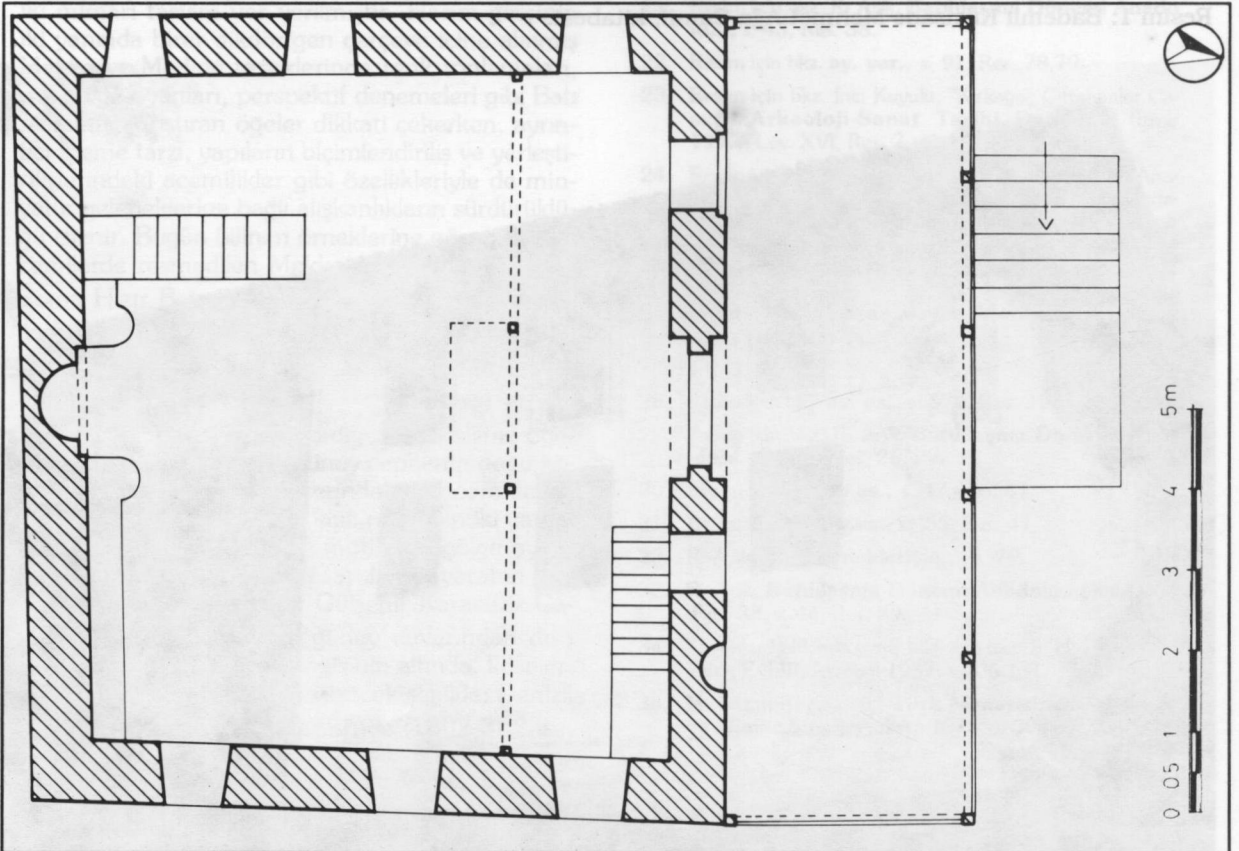
Resim 1: Bademli Kılıczade Mehmet Ağa Camii, kitabesi.



Resim 2: Bademli Kılıczade Mehmet Ağa Camii, doğudan görünüşü.



Resim 3: Bademli Kılıczade Mehmet Ağa Camii, güney batıdan görünüşü.



Plan: 1: Bademli Kılıczade Mehmet Ağa Camii, planı.