

ŞEYH HACI İBRAHİM TEKKE VEYA MANZUMESİ*

Yıldıray ÖZBEK

Şeyh Hacı İbrahim Tekkesi adıyla bilinen yapı topluluğu, 647 ve 724 yıllarında kısa süreli Emevi hakimiyetine giren¹ ve ilk Türk akınlarmın 1070² ve 1067³ yıllarında olduğu belirtilen Kayseri'ye bağlı Develi ilçesinin 40 km. güneybatısındaki Havadan Köyünde⁴ bulunmaktadır.

Havadan Köyü 1985 Nüfus Sayımı sonuçlarına göre 574 nüfuslu olup, temel geçim kaynakları tarım ve hayvancılık ile son yıllarda evlerde küçük çapta yapılan halı ve kilim dokumacılığıdır.

F. N. Uzluk, vakıf kayıtlarına dayanarak köyün adının "Erik Ağacı" olduğunu belirtirse⁵ de, çevrede köye isim verebilecek miktarda erik ağacı yoktur. Bununla birlikte köyün adının da Develi ilçesinin adında olduğu gibi, oba ya da aşiret adından kaynaklanmış olabileceği varsayımı ile çeşitli kaynaklara⁶ bakılmış ancak "Erikli" adında herhangi bir oba ya da aşiret adına rastlanmamıştır. Ayrıca, 1928 yılında basılan "Köylerimiz Son Teşkilat ve Adları" isimli eserde Erik Ağacı köyü adına rastlanmadığı gibi Köyişleri Bakanlığı tarafından 1964 yılında hazırlanan "Köy Envanter Etüdlerine Göre Kayseri" adlı eserde de Erik Ağacı adından bahsedilmez ve köyün eski adının da "Havadan" olduğu belirtilir.

Şeyh Hacı İbrahim Tekkesi, Havadan Köyü yerleşim alanının yaklaşık 1,5 km. kuzeybatısında, köylülere mezarlık olarak kullanılan ve "Tekke Salanı" diye adlandırılan mevkide yer almaktadır. (Res: 1-Plân: 1).

İlk anda bir kale tesiri bırakan tekkenin hangi tarikat tarafından kullanıldığı bilinmemekle birlikte, Şeyh Hacı İbrahim'in kimliği hakkında da bilgi yoktur. Yapıda kesin tarih verebilecek kitabe raslanmamıştır. Ancak, F. N. Uzluk, yapı topluluğu ile ilgili olarak II. Mehmet döneminden vakıf kaydı olduğunu⁷ belirtir.

Şeyh Hacı İbrahim Tekkesi, kalevari birim, bu birimin kuzey doğusundaki mutfak (aşhane), kalevari birimin ortasına yerleştirilmiş sekizgen türbe ve duvarlı mekânın dışında güneyde yer alan mescid ve türbeden meydana gelmektedir.

Aslında bir manzume olan ve tekke olarak adlandırılan yapı grubunun en ilginç kısmı, uzaktan bir kaleyi andıran ve kesme taştan yapılmış yüksek duvarlı birimdir. Üstü harpuşta biçiminde

* Bu makale 23-27 Eylül 1991 tarihleri arasında İstanbul'da düzenlenen IX. Milletlerarası Türk Sanatları kongresine bildiri olarak gönderilmiştir.

1. Jennings, R., "Kayseriyye", *Encyclopedia of Islâm*, C.IV, Leiden, 1978, s.843.
2. Ahmet Nazif, *Mir'at-i Kayseriyye*, Kayseri 1987, s.52 (yay.Mehmet Palamutoğlu).
3. Cahen, C., *Türklerin Anadolu'ya İlk Girişi*, Ankara 1988, s.21 (çev.Yücel,Y.-Yediylkdız, B.). Cahen, Kayseri ve dolayısıyla bölgenin kısa süreli de olsa Afşın tarafından 1067 yılında zaptedildiğini belirtir.
4. Köyün adıyla ilgili olarak köylülerin anlattığı rivayet şöyledir: Bugün Develi'ye 25 km. mesafedeki Ebce Köyünde yaşayan Ebce Sultan ile Şeyh Hacı İbrahim Tekkesinde kalan dervişlerden birisi manevi nüfuz tartışmasına girerler. Ebce Sultan üstüne bindiği bir koyunla havadan uçarak tekkedeki derviş ziyaret eder. Tekkedeki derviş te üstüne bindiği bir taşla havadan giderek bu ziyarete karşılık verir ve Ebce Sultan dervişin manevi gücünü kabul eder. Bu gidiş gelişlerden dolayı köyün adı "Havadan" olarak kalır.
5. Uzluk, F.N., *Fatih Devrinde Karaman Eyaleti Vakıfları Fihristi*, Ankara, 1958, s.53.
6. Aşiret ve oymaklarla ilgili olarak bakılan kaynaklar: Yalkun, A. R., *Cenupta Türkmen Oymakları*, C.I, Ankara 1977; Türkay, C., *Başbakanlık Arşivi Belgelerine Göre Osmanlı İmparatorluğunda Oymak, Aşiret ve Cemaatler*, İstanbul 1979; Orhonlu, C., *Osmanlı İmparatorluğunda Aşiretlerin İskanı*, İstanbul, 1987; Halaçoğlu Y., *XVIII.Yüzyılda Osmanlı İmparatorluğunda Aşiretlerin İskanı*, Ankara 1988; Refik A. *Anadolu'da Türk Aşiretleri*, İstanbul 1989.
7. Uzluk, F.N., a.g.e., s. 53.

düzenlenen bu duvarların yüksekliği arazi meylin- den dolayı her yerde aynı değildir (Res:2). Duvar- lar kuzeybatı, güneydoğu ve güneybatıda köşeler- de tam birleşmeden kırılma yapıldığından yedi cep- heli bir plân ortaya çıkar.

Tekkenin doğu duvarı diğer duvarlardan 25 cm. daha kalın tutulmuş olup, portal ve kuzeydeki aşhaneden dolayı dışa taşkındır.

H.Gündoğdu'nun avlu girişinin batıda olduğunu⁸ belirttiği tekkeye doğu duvarına açılmış eyvan biçimli bir portalden girilmektedir (Res:3). Beşik tonozla örtülü portalde yer yer sıra izlerine rastlanmaktadır. Portalin sağ ve solunda yaklaşık 40 cm. yükseklikte sekiler vardır. Bir sıra silmeyle çerçeveye alınan basık kemerli kapı tahrip edilmiş- tir. Kuruluş ve form itibarıyla portal, İncesu Merzi- fonlu Kara Mustafa Paşa Kervansarayı kışlık kısmı portalini⁹ hatırlatmaktadır.

Tekke olarak bahsedilen kalevari duvarlı bi- rimin duvarları güney, güneydoğu, güneybatı ve batı cephede birer pencere ile boşaltılmıştır. Kuzey duvara güneydekine simetrik olarak açılan pencere ise sonradan kapatılmıştır. Arazinin güneye doğru meyilli olmasından dolayı, toplanan suları dışarı boşaltmak için güney duvara iki tane çörten yerleştirilmiştir (Res:4).

Kapı ve pencere kenarlarındaki bordürden başka hiçbir bezemeye sahip olmayan ve halk ara- sında AŞHANE diye bilinen ocaklı mekân, du- varlı birimin kuzeydoğusunda yer alır (Res:5). Batı duvarının tam ortasında kapı, kapının sağ ve so- lunda pencereler vardır. Kapı ve pencerelerin sö- ve ve lentolarında yekpâre taş kullanımı dikkat çekmektedir.

Üst örtüsü ahşap kirişler üzerine toprak dam olan bu mekân, ilk bakışta tekkenin doğu du- varına sonradan eklenmiş gibi bir görünüm verse de ilk tasarımı düşünülmesi ve inşa edilmiştir.

Yapının doğu duvarında, batı duvarındaki pencerelere simetrik olacak biçimde yaklaşık 50 cm. derinliğinde iki niş açıklığı bulunmaktadır. Bu nişlerin tam üstüne gelecek biçimde mazgal pen- cereler açılmıştır.

Kuzey duvarının tam ortasına ocak yerleşti- rilmiştir. Ocağın sağ ve solunda, güney duvardaki- lere simetrik olacak biçimde nişler açılmıştır. Mo- loz taş karışımı düzgün olmayan kesme taşın kulla- nıldığı bu bölüm, ocak ve niş bulunmasından dola- yı sadece mutfak vazifesini görmeyip, kanaatimiz- ce konaklama ihtiyacını da karşılamaktaydı.

Tekkedeki yapılar içinde daha itinalı bir malzemeyle yapılan SEKİZGEN TÜRBE, yedi cepheli avlunun tam ortasına ve eyvan biçimli ana giriş kapısının tam karşısına yerleştirilmiş olup ka- re kaide üzerine inşa edilmiştir (Res:6).

Arazi meylinde dolayı türbenin güney cephesi diğer cephelerden yaklaşık 1 m. daha faz-

la yükseklik arzietmekte olup bu durum türbenin bir mummyalık kısmı varmış gibi bir hava yaratı- yorsa da, mummyalığa geçişi sağlayan hiçbir kapı belirtisi yoktur.

Üzerinde tarih verebilecek herhangi bir kıta- beye rastlanmayan türbeye, doğu cephesine açılan profilli bir kapıdan girilmektedir. Bu kapı, kubbe başlangıcının yaklaşık 50 cm. aşağısına kadar uzan- an bir silme ile çevrilmiştir (Res:7). Basık kemerli kapının, kemeri üzerinde yaklaşık 40 cm. derinli- ğinde ve bir sıra mukarnasla hareketlendirilmeye çalışılmış bir niş bulunmaktadır. Ayrı bir bordürle çevrelenen kapı nişi, kör kemerle nihayetlenir. Ka- pı bordürünün sağ ve solunda, yerden yaklaşık 180 cm. yükseklikte bulunan ve cepheden 20 cm. taşkınlık yapan kemer başlangıç taşları vardır. Taş- lar üzerinde ahşap giriş yuvaları vardır. Kemer başlangıç taşları, türbenin kapısı önünde bir giriş mekânı olduğuna işaret etmektedir.

Ş. Hüner, giriş mekânının tek kubbeli bir üst örtüsü olduğunu belirtiyorsa da,¹⁰ kemer üze- nlerinin kapı doğrultusundaki ayaklara uzatılması neticesinde ortaya çıkan dikdörtgen mekânın kub- beden ziyade tonozumsu bir örtüye sahip olduğu akla daha yakın görünmektedir. Giriş mekânının ahşap bir üst örtüye sahip olabileceği ihtimali dik- kate alındığında, ahşap üst örtünün kapı üzerinde- ki kemer izi gibi bir tahribat yapamayacağı fikri ağır basmaktadır.

Türbenin kuzeydoğu ve kuzeybatı cepheleri kapalıdır. Diğer cepheler kapının ve mihrabın bu- lunduğu kısımlar hariç pencere açıklığına sahiptir. Pencereler içerde yuvarlak kemerle dışarda düz lento ile nihayetlenmektedir. Pencere, olan ve ol-mayan bütün cephelerin dış yüzünde kırmızı ve bej renkli taşlarla örülmüş sivri kemerli birer alınlık yapılmıştır. Alınlık kemerlerinin kilit taşlarında alçak kabartma şeklinde lale, gülbezek, çark-ı felek, ok ucu ve vazodan çıkan çiçek motifleri işlenmiştir. Dış yüzeyde her cephe sâçak seviyesine kadar sil- meyle çerçeveye alınmıştır.

İçerde güney cephe ortasına yerleştirilen ve bir sıra kaval silme ile çevrelenen beş cepheli mihrap nişi üzerinde herhangi bir süsleme unsuruna rastlanmaz (Res:8).

Türbe içi zeminden 1,5 m. yüksekliğe kadar ahşap levhalarla kaplanmıştır. Üzerlerinde herhan- gi bir tezyinata rastlanmayan bu ahşap kullanımın- dan dolayı, burası tekkenin ayin yeri olabileceği kanaatini uyandırır da, böyle bir mekânın türbe formunda yapılması bu kanaati destekler mahiyet-

8. Gündoğdu, H., "Develi Havadan Külliyesi", **Bellelen**, S.213, Ankara 1991, s.332.
9. Kuran, A., "Orta Anadolu'da Klasik Osmanlı Mimari- si Çağının Sonlarında Yapılan İki Külliye", **Vakıflar Dergisi**, S. IX, Ankara, 1971, s. 240.
10. Hüner, Ş., "Develi ve Köyleri ile Bünyan'daki Türk Eserleri", A.Ü.D.T.C.F. (Yayınlanmamış Lisans Tezi), 1976, s. 39.

te değildir. Bununla beraber XVII. yüzyıl sonunda yapılan İstanbul Bayrampaşa Külliyesi içindeki sekizgen plânlı semahâne¹¹ rastlanan örnekler içinde en ilginç olanıdır.

Türbe içinde duvarların bittiği ve kubbenin başladığı noktada, yaklaşık 40 cm. boyunda ve tüm cepheyi dolanan ahşap levhalar bulunmaktadır. Bu ahşap levhalar üzerinde celi sülüs hatla Allah'ın 99 adı (Esmâ'ül-hüsna) yazılıdır. Yazılar kartuş içine alınmıştır. Yazı bitiminde ise madalyon içine alınmış çiçek tasvirleri vardır (Res:9). Madalyon içine alınmış çiçek demetinin ortasına karanfil, karanfilin sağ ve soluna simetrik olarak aşağıdan yukarıya doğru sünbül, papatya, gül, tomurcuk lâle çiçekleri yerleştirilmiştir. Madalyon içine alınmış çiçek buketi, özellikle de karanfilin en üste yerleştirilmesi açısından Topkapı Sarayı Harem dairesindeki XVII. yüzyıl süslemelerine¹² benzer.

Çok düzgün kesme taşla yapılan türbenin üst örtüsü kubbedir. Kubbeye geçişte köşegenlerin çokgene dönüşümünü sağlayan atkı taşları kullanılmıştır. Kubbe, Kayseri yöresine genellenebilecek bir düzenleme ile kesme taştan İncesu Merzifonlu Kara Mustafa Paşa Camiindeki gibi yapılmıştır. Kubbe, dışarıdan kilit taşına doğru normal seyrini takip etmeyip kilit taşının 1 m. aşağısında dik bir kavis çizerek "soğan kubbe" görüntüsü arzeder. İçten kubbe, dıştan pramidal örtüye sahip türbelerde, kubbede malzeme olarak çoğu zaman küçük ebatlı moloztaş kullanımı olduğunu dikkate alarak üst örtüde pramidal külah olmadığı kanaatindeyiz.¹³ Kubbenin soğan biçimli olmasının iklim şartlarından (kar suyunun içeri sızmasını önlemek) ve statik endişelerden kaynaklanmış olabileceğini tahmin etmekteyiz. Dışta kubbe, duvarlardan üç sıra silmeyle ayrılmıştır.

Türbede ve genel olarak tekke diye adlandırılan mekânda yoğun olarak kesme taş, kullanılmıştır. Duvarda kullanılan taşlar aynı boyutta değildir. 10 x 30 cm. boyutlarında küçük taşlar kullanıldığı gibi 30x50 cm. ebatlarında büyük boyutlu taşlar da kullanılmıştır. Duvarda kullanılan taşlar bazen normal taş dizisinin dışına çıkarak üstteki taş dizisine katılır ve "L" şeklinde biçim alır.

Türbede, diğer yapılarda görülmeyen renkli taş kullanımı görülür. Daha çok bej, gri, kırmızı renkte taşlar kullanılmıştır.

Yapı topluluğu içinde MESCİD diye adlandırabileceğimiz birim, kalevari duvarlı birimin dışında, genel yerleşim alanının güneyindedir (Res:10).

Mescidin doğusunda sonradan eklendiği belli olan bir nevi giriş mekânı bulunmaktadır. Bu mekâna giriş, doğudaki basık kemerli kapı vasıtasıyla olmaktadır. Güney duvarında bir mihrap, mihrabın sağ ve solunda birer pencere bulunmaktadır. Mihrabın üzerindeki bloktaş, düz ve ters üçgenlerin yan yana sıralanmasıyla elde edilmiş bir

süslemeye sahiptir. Mihrap nişinin kenarları, alt ve üstünde kum saati motifi olan kabartma sütüncelerle süslenmiştir (Res:11). Güney duvarındaki mihraptan dolayı bu mekân, aklımıza bir "son cemaat yeri" fikrini getiriyorsa da, mekânın, esas mescidin yarısından fazla genişliğe sahip olması bu kanaati zayıflatmaktadır.

Giriş mekânının kuzey duvarından güneye doğru taşan taştan kemer şeklinde örülmüş iki niş bulunmaktadır. Bu nişlerin ne amaçla kullanıldığına dair kesin bilgilerimiz olmamakla birlikte içlerinde ateş yakıldığını gösteren belirtiler vardır (Res:12). Bu mekânın üst örtüsü hakkında bilgi verecek, kalıntı bulunmamaktadır. Ancak orijinalde de üstünün açık olduğu kanaatindeyiz.

Avluya benzeyen giriş mekânının batısındaki esas kapıdan mescide geçilmektedir. Mescidin doğu duvarına açılan kapı yüksek tutularak portal havası verilmiştir (Res:13). Kapı kenarında alt ve üstte kum saati motifi işlenmiş, kabartma sütünceler bulunur. Bu sütünceler üç profilli bir kör kemerle nihayetlenmektedir. Ayrıca mescide girişi kolaylaştırmak için güneybatı köşeye küçük bir kapı daha açılmıştır. Bu kapının üstünde havalandırma ya da aydınlık penceresi bulunmaktadır.

Esas mescid binası, doğu-batı istikamette dikdörtgen bir mekân olup, güney cephede tam ortada mihrap, mihrabın sağ ve solunda pencereler bulunmaktadır.

Mescidin içinde güney ve kuzey duvarlara bitişik iki sivri kemerin üzengi taşları mevcuttur (Res:14). Üst örtüsü bugün mevcut değildir ancak, bugünkü kalıntılara bakılarak ve kuzey-güney doğrultuda atılmış kemerler tamamlandığında üst örtünün sivri tonoz olacağı düşünülebilir. H.Gündoğdu ise kemerlerle üç kısma ayrılan bu mekânın beşik tonozla örtülü olduğunu¹⁴ belirtir.

Kesme taş malzemenin yanında özellikle tonoz başlangıcında moloz taş kullanılan mescidin, güney duvarı kuzey duvarından daha kalın yapılmıştır. Bundan sebep, arazinin güneye doğru meyilli olması ve tonozun yapacağı basıncı önlemek şeklinde izah edilebilir. Mescidin duvarları kıl ve yün (kitik) katılmış beyaz badana ile sıvalıdır.

Mescidin batı duvarına açılmış kapıdan girilen kare şeklindeki II. TÜRBE'nin kesme ve moloz taşın beraber kullanıldığı bir inşa tarzı vardır. Üstü kubbeyle örtülü olup, kubbeyle geçiş pandantiftir. Pandantifler türbe zemininden sonra başladığından masif bir görüntü arz etmektedir.

11. Aslanapa, O., Osmanlı Devri Mimarisi, İstanbul, 1986, s. 341.
12. Ünver.S., "Türkiye'de Lale Tarihi", Vakıflar Dergisi, S. IX, Ankara, 1971, s. 276.
13. H.Gündoğdu ise kubbenin üstündeki pramidal örtünün yıkılmış olabileceğini bildirir. Bkz. a.g.m., s. 334.
14. Gündoğdu, H., a.g.m., s.335.

Türbe içinde dört mezar bulunmaktadır. Türbede bulunan beş satır kitabeli mezartaşı (Res:15) okunabildiği kadar şöyledir:

1. *Hazâ kabir*
2. *El mağfur Eş-şehid El Hac*
3.*Mahmud bin Aziz*
4. *Er Rufai (?) El Aksarayı*
5. *İla rahmetullahi teala.*

Değerlendirme:

Anadolu'da 1243 Moğol istilasından sonra sıkça görmeye başladığımız tekke ve zaviyeler¹⁵ Osmanlı Devletinin özellikle kuruluş yıllarında inkâr edilemeyecek bir ehemmiyete sahip olmuş; kuruluşlarından kapatıldıkları 1925 yılına kadar cemiyet hayatında dini, siyasi ve içtimâî bir takım fonksiyonlar yüklenmişlerdir.

A. Gürlek'in hiçbir belgeye dayanmadan Selçuklu dönemine yerleştirdiği ve tekke, mescid, türbe, hamam ve çeşme¹⁶ gibi yapılardan oluştuğunu belirttiği Şeyh Hacı İbrahim Tekkesi hakkında II. Mehmet döneminden vakıf kaydı olduğu belirtiliyor.¹⁷ Ayrıca, II. Bayezid döneminde 28 Temmuz 1500 tarihli Defter-i Köhne'deki kayıtlarda da (Bu defterdeki kayıtların kaynağı 1473-74 yılında II. Mehmet'in bu bölgeye ilişkin yaptığı toprak reformuna ilişkin kadastro kayıtlarıdır) tekkenin adına rastlanır.¹⁸

Bütün bunlardan yapının 1473'den önce yapıldığını kabul edebiliriz. Yani yapı Osmanlı'nın Develi'ye hakimiyetinden (1473) önce belki Karamanoğulları tarafından yaptırılmış olabilir. Bununla beraber Anadolu'daki Bektaşî tarikatlarını inceleyen S.Faroqhi, Kayseri'de üç Bektaşî tekkesi olduğunu belirtir¹⁹ ancak söz konusu tekkeden bahsetmez. İ. Numan da çeşitli kaynaklara dayanarak Kayseri ve çevresinde 14 tekke ve zaviye olduğunu²⁰ belirtirse de anlattığımız tekkeden bahsetmez.

Şeyh Hacı İbrahim Tekkesi, harpuşta biçiminde nihayetlenen kalevari duvarları, ortaya yerleştirilen türbeyle, bazı yayınlara "medrese", bazılarında ise "hankâh" ve "ribat" olarak tanıtılan ve Emir Eretna tarafından 1339'da karısı için yaptırılan Kayseri Köşk Hanekâhına²¹ benzer.

Etrafı duvarla çevrilerek türbenin ortaya yerleştirilmesi şeklinde düzenlemenin Anadolu'da ilk örneği olarak XIII. yüzyılın başında yapılan Tercan Mama Hatun Türbesi²² kabul edilebilir. Aslanapa, bu düzenlemenin kaynağını Tagisken'deki mezar anıtlarında ararken²³, Kuban, bu tipin menşeyinin Anadolu'nun yerli kültürü ile Orta Asya kültürünün sentezinde aranması gerektiğini²⁴ belirtir.

Esasen bu plân formunu yansıtan yapılar Anadolu öncesi Orta Asya Türk mimarisinde İslami dönemde de kullanılmıştır. Kamil Khan Mümtaz tarafından Pakistan'da ayakta olan tek Gazneli eseri olarak tanıtılan Halid Velid Türbesi,²⁵ buna benzer bir şemayı yansıtmaktadır. Ayrıca, XV. yüzyıl Horasan plân bölgesi minyatürlerinde de²⁶ bu şemada yapılmış bina resimleri görülür.

Havadan Köyü Şeyh Hacı İbrahim Tekkesi her ne kadar "tekke" olarak anlatılmakta ise de, Anadolu'da görülen muhtelif tekke plânlarına benzemez. Mimari yapıları bilinen örneklerde genellikle bir şeyh, ailesi ve dervişlerin barınmalarını sağlayacak haremlik ve selamlık kısımları, toplu halde ibadet yapılabilecek geniş toplantı mekânı, aşevi gibi hacimlerin bulunduğu ve özellikle Bektaşî tekkelerinde aşevi ve ocağın önemli bir yeri olduğu göze çarpmaktadır.²⁷ Bütün bunlar dikkate alındığında buraya tekke diyebilmek zordur.

15. Karamağaralı, B., "Anadolu'da XII-XVI. Asırlardaki Tarikat Sanatı Hakkında", A.Ü. İlahiyat Fakültesi Dergisi, S.XXI, Ankara 1976, s. 247.
16. Gürlek, A., Memleketim Develi, Ankara 1975, s. 221.
17. Uzluk, F.N., a.g.e., s.53.
18. Beldiceanu, I.S., "Deux villes de l'Anatolie Preottomane, Develi et Qarahisar d'apres des documents inedits", Revue des Etudes Islamiques, Ankara 1971, s. 25 (Aynbasım).
19. Faroqhi, S., Der Bektaschi-Order in Anatolien, Wien, 1981.
20. Numan, İ., "Anadolu'nun Fethinden İstanbul'un Fethine Kadar Türk Tekke ve Zaviyeleri Üzerine Bir Araştırma", A.Ü. İlahiyat Fakültesi (Basılmamış Doktora Tezi) Ankara, 1982.
21. Köşk Medrese adıyla bilinen yapı için bkz. Eyice, S., "İki Türk Abidesinin Mahiyeti Hakkında Notlar: İznik Nilüfer Hatun İmaret ve Kayseri'de Köşk Medrese", Yıllık Araştırmalar Dergisi, S. II, Ankara 1958, s.110; Uzunçarşılı, İ.H., "Sivas ve Kayseri Dolaylarında Eretna Devleti", Belleten, S.126, Ankara, 1968, s.170-171; Ethem (Eldem) H., Kayseri Şehri, Ankara 1982, s. 133-135 (Haz.K.Göde); Çayırdağ, M., "Kayseri'de Selçuklu ve Beylikler Devri Yapılarında Bulunan Taşçı İşaretleri", Türk Etnografya Dergisi, S. XVII, Ankara, 1982 s. 82; Aslanapa, O., Türk Sanatı, İstanbul, 1984, s. 202-203; Sönmez, Z., Başlangıcından 16.Yüzyıla Kadar Anadolu Türk-İslam Mimarisinde Sanatçılar, Ankara 1989, s. 329; Şaman, N-Yazar, T., "Kayseri Köşk Hanekâhı", Vakıflar Dergisi, S. XXII, Ankara 1991, s.301.
22. Yetkin, S.K., "Mama Hatun Türbesi" Yıllık Araştırmalar Dergisi, S. I, Ankara 1957, s. 75.
23. Aslanapa, O., Türk Sanatı, İstanbul 1984, s.132.
24. Kuban, D., Türk-İslâm Sanatı Üzerine Denemeler, İstanbul 1983, s.73.
25. Mümtaz, K.H., Architecture in Pakistan, Singapore, 1985, s.39.
26. Karamağaralı, B., Muhammed Siyah Kalem'e Atfedilen Minyatürler, Ankara, 1984, s.112.
27. Bakırcı, Ö-Faroqhi, S., "Dediği Dede ve Tekkeleri", Belleten, S. 155, C. XXXIX, Ankara 1975, s. 451.

Tekke binasının en sağlam yapısı olan sekizgen türbe, doğusundaki kapısında bulunan kemer izlerinden anlaşıldığı üzere bir giriş mekânına sahiptir. İlk olarak XII. yüzyıl Dehistan kümbetlerinde** görmeye başladığımız, Anadolu'da Beylikler dönemi türbelerinde tam belirgenleşmeyen giriş mekânı, özellikle XVI. yüzyıl Osmanlı türbelerinde²⁸ yoğun olarak karşımıza çıkar.

Sekizgen türbenin kubbe kasnağını içerde tüm yönden dolanan ahşap levha üzerindeki çiçek motifleri yoğun olarak (özellikle lüle) XVIII.yüzyılda karşımıza çıksa da,²⁹ XV-XVI. yüzyıl tezhip sanatında da görülür. Ancak türbedeki motiflerin XVII. yüzyıla ait olabileceği kanaatindeyiz.

Tekke duvarının dışında kalan ve genel yerleşim plânının güneyinde bulunan mescid, kanaatimizce tekkeden sonra yapılmıştır.

Plân olarak II.Mehmet'in Topkapı Sarayında Enderun Ağaları için yaptırdığı Ağalar Camiine³⁰ benzeyen mescid, eğer tekke ile aynı zamanda yapılmış olsaydı, tekke duvarının kuzeydoğu köşesindeki aşhane gibi bu tasarıma katılırdı. Tekkeden daha önce yapıldığını kabul ettiğimiz zaman aklımıza, tekke inşa edilirken var olan mescidin tasarıma niye alınmadığı gibi bir soru gelmektedir. Tasarımda mescid dikkate alınırsa, tekkenin plânının bozulacağı ileri sürülebilirse de, düzgün olmayan ve tamamen araziden kaynaklanan tekkenin plânı incelendiğinde bu fikrin geçerliliği kaybolur.

XVIII. yüzyılın ilk yarısında yapılan ve küçük bir tekke havası taşıyan Mardin Hacı Ömer Camii, doğu-batı doğrultusundaki sivri tonoz örtüsü³¹ ile Havadan'daki mescide benzer.

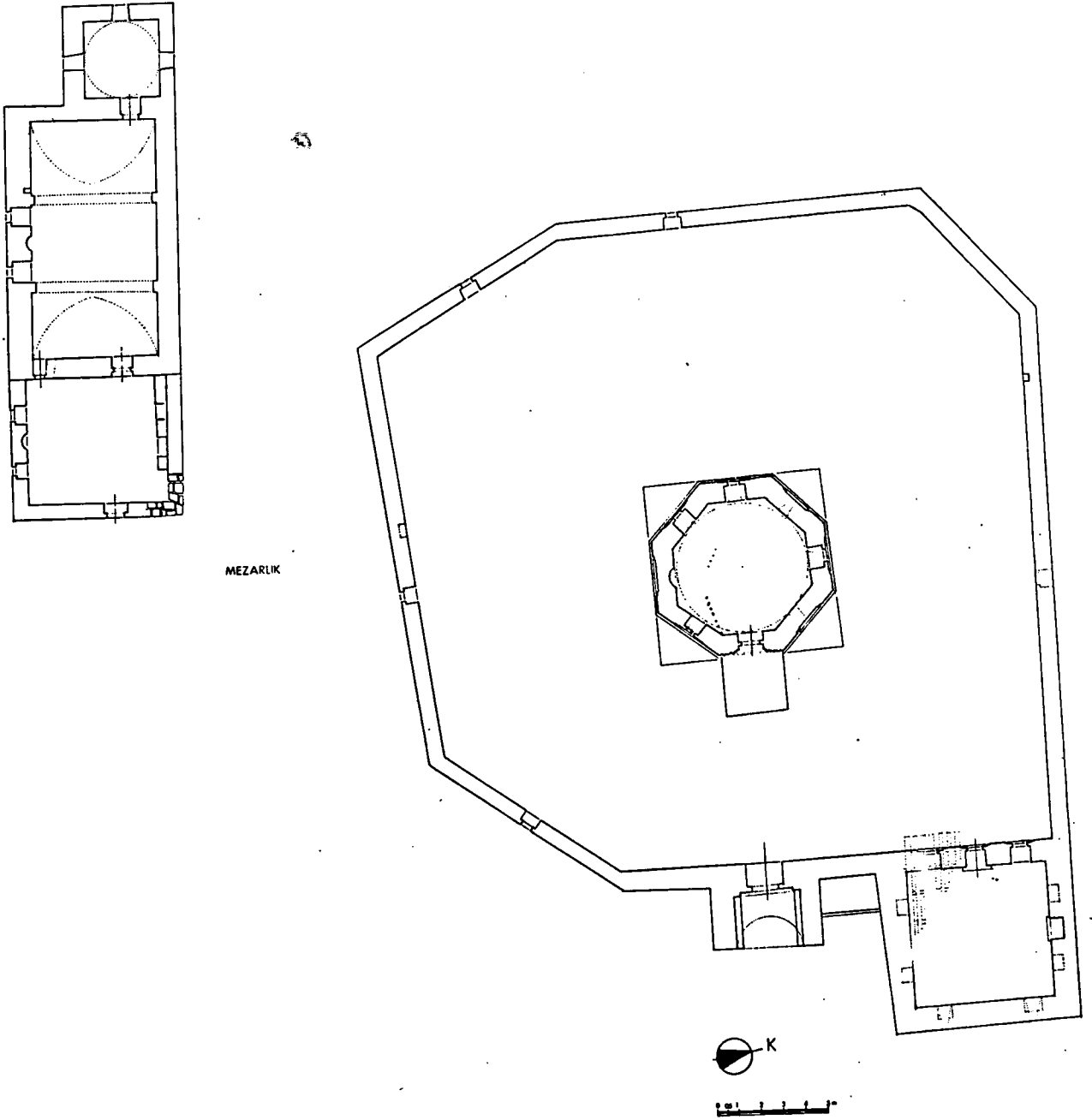
Tekkenin Vakıflar Genel Müdürlüğü'nde vakıf kaydına³² rastlanmamıştır. Bununla beraber

muhtelif tarihlerde (1903-1912-1913) atanan görevli kayıtları mevcuttur.³³

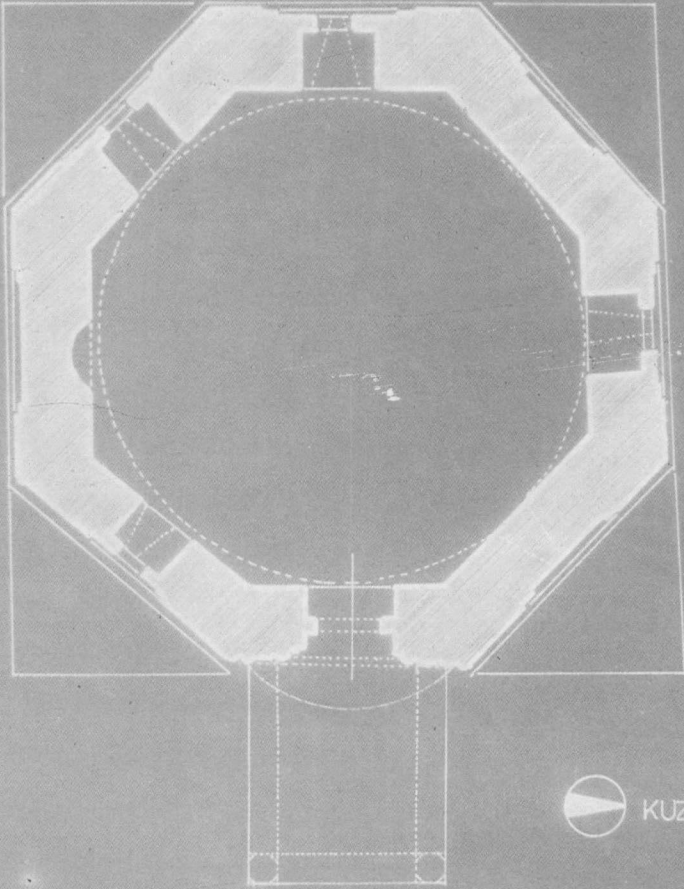
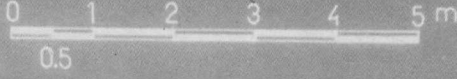
Kayseri Müzesi Arşivinde, tekkenin ahşap eserlerinin müzeye nakledilmesi hususunda 1934 tarihli bir takım belgelere rastlanmışsa da, müze envanter kayıtları ve deponun incelenmesi neticesinde eser naklinin olmadığı görülmüştür.

Netice itibarıyla tekkenin ilk inşasının XV. yüzyılda askeri amaçlarla (belki ribat) olduğu ve merkezine yapılan sekizgen türbeyle dinî bir mahiyet arzettiği kabul edilebilir. Sekizgen türbe kasnağındaki süslü ahşap parçalar kanaatimizce daha sonra yapılmış olmalıdır. Güneydeki mescid kısmı da burasının tekke olarak kullanılmaya başlamasıyla artan ziyaretçi ihtiyacını karşılamak gayesiyle daha sonra yapılmıştır.

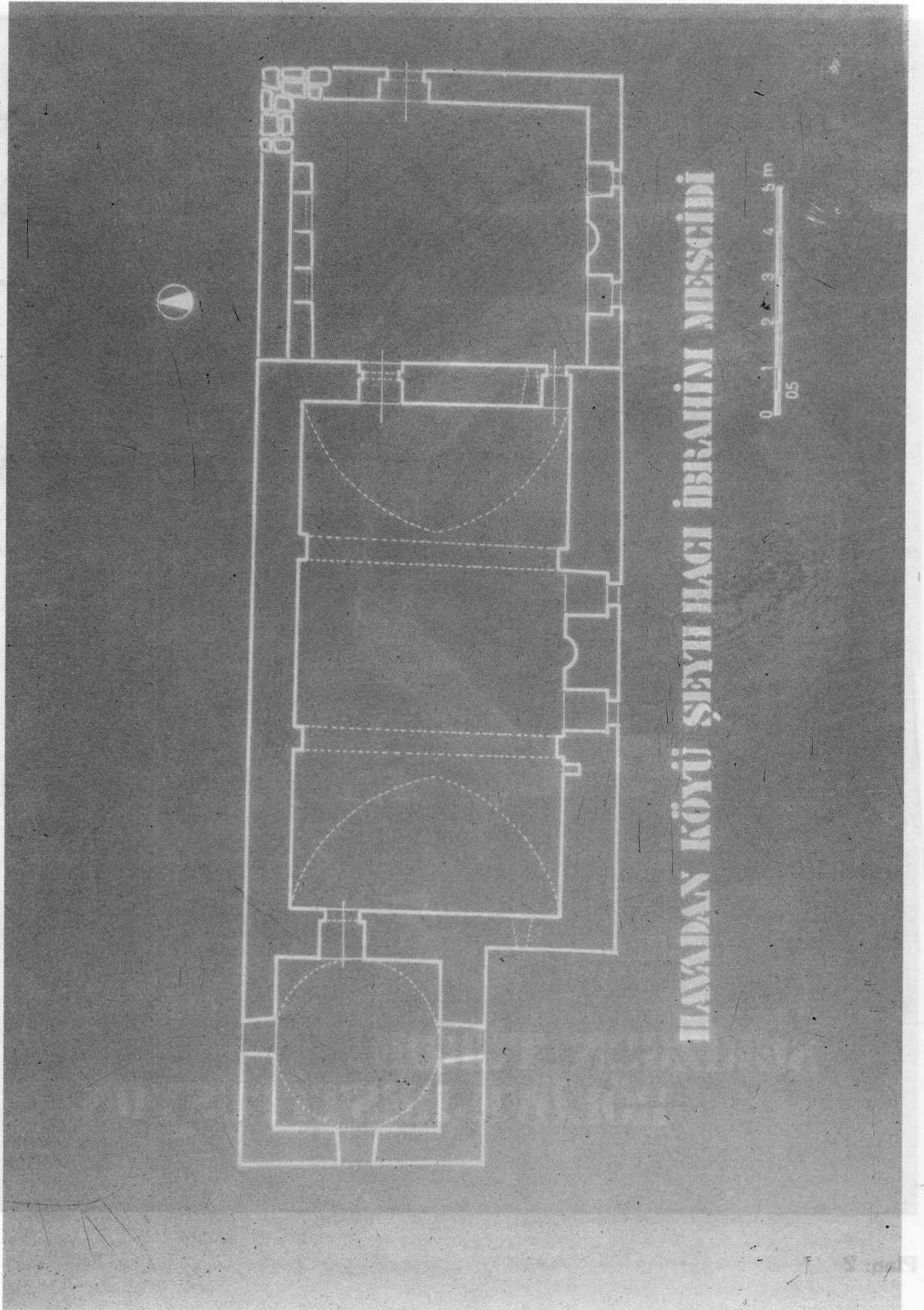
- ** Türbelerdeki giriş mekânından kastettiğimiz, giriş mekânının baldaken bir sisteme oturmasıdır. Dehistan örneklerinde giriş aslında bir nevi eyvandır ve ana duvara bitişiktir. Kayseri Ali Cafer türbesi bu şekilde bir girişe sahiptir.
28. Ünsal, B. "İstanbul Türbeleri Üzerine Stil Araştırması", **Vakıflar Dergisi**, S. XVI, Ankara 1982, s. 92.
29. Lüle ile ilgili olarak bkz. Ünver, S., a.g.m.; Renda, G., **Batılılaşma Döneminde Türk Resim Sanatı**, Ankara 1977; Demiriz, Y., **Osmanlı Kitap Sanatında Naturalist Üslupta Çiçekler**, İstanbul 1986; Anık, R., **Batılılaşma Dönemi Anadolu Tasvir Sanatı**, Ankara 1988.
30. Ayverdi, E.H., **Osmanlı Mimarisinde Fatih Devri (1451-1481)**, İstanbul 1973, s.310.
31. Altun, A., **Mardin'de Türk Devri Mimarisi**, İstanbul 1971, s. 64.
32. V.G.M.'nin 30.9.1987 gün ve 2949/87 sayılı yazısı.
33. Bu konu araştırılırken bu bölgede yetişen ve şu anda Marmara Üniversitesi İlahiyat Fakültesinde öğretim üyesi olan Doç.Dr.Yusuf Kılıç'a mektup yazılarak bilgi istenmiştir. Alınan cevaplarda ve yapılan görüşmelerde, tekkeye ait vakfiyenin Niğde'de bir vatandaşta olduğu öğrenilmişse de, vatandaşın kimliği hakkında bilgi edinilememiştir.

**Plan: 1**

HAVADAN KÖYÜ - ŞEYH HACI İBRAHİM TEKKESİ — GENEL YERLEŞİM PLANI — 1990



SEKİZGEN TÜRBE RÖLÖVE-RESTİTÜSYON



Resim 1: Tekkenin uzaktan görünüşü.



Resim 2: Tekkede arazi meylinde kaynaklanan farklı yükseklikteki duvarlar.

Resim 3: Doğu cephedeki eyvan biçimli portal.





Resim 6: Sekizgen türbenin genel görünüşü



Resim 7: Sekizgen türbe giriş kapısı ve kuzeydoğu cephesinin görünüşü.



Resim 4: Güney duvarda yer alan çörtlenlerden biri.



Resim 5: Aşhane (Mutfak)nin batı duvarından bir görünüş.



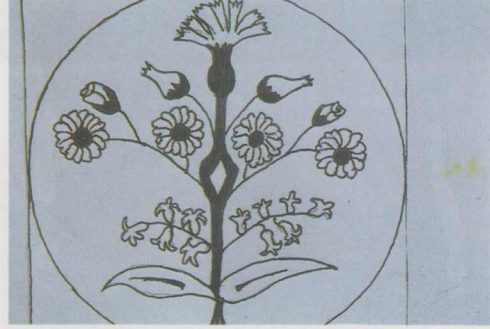
Resim 8a: Sekizgen türbe kapısı önünde kemer üzengiler ve üzerindeki ahşap yuvaları.



Resim 8b: Sekizgen türbenin mihrabı.



Resim 9a: Sekizgen türbe içindeki çiçek resimli ahşap levhalar.



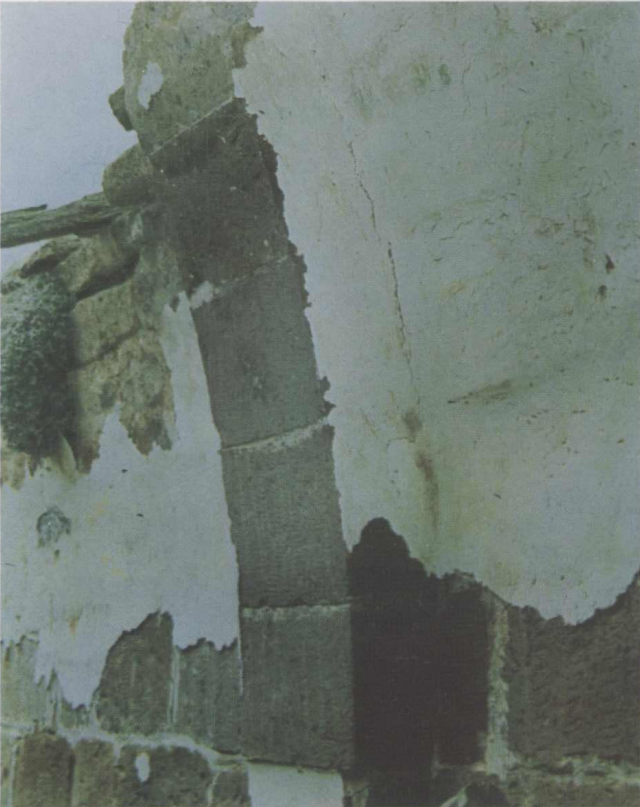
Resim 9b: Sekizgen türbedeki ahşap levha üzerindeki çiçek kompozisyonu çizimi.



Resim 10: Tekke mescidinin güneyden görünüşü.



Resim 13: Mescidin doğu duvarında yer alan giriş kapısı.



Resim 14: Mescidin yıkılmış olan sivri tonozlu üst örtüsünü taşıyan kemer kalıntısı.



Resim 11: Mescidin doğusunda bulunan giriş mekanı mihrabı.



Resim 12: Giriş mekanı kuzey duvarına yapılan nişler (Bir nevi minyatür eyvan).



Resim 15: Mescidin batısındaki kare türbe içinde bulunan mezartaşı.