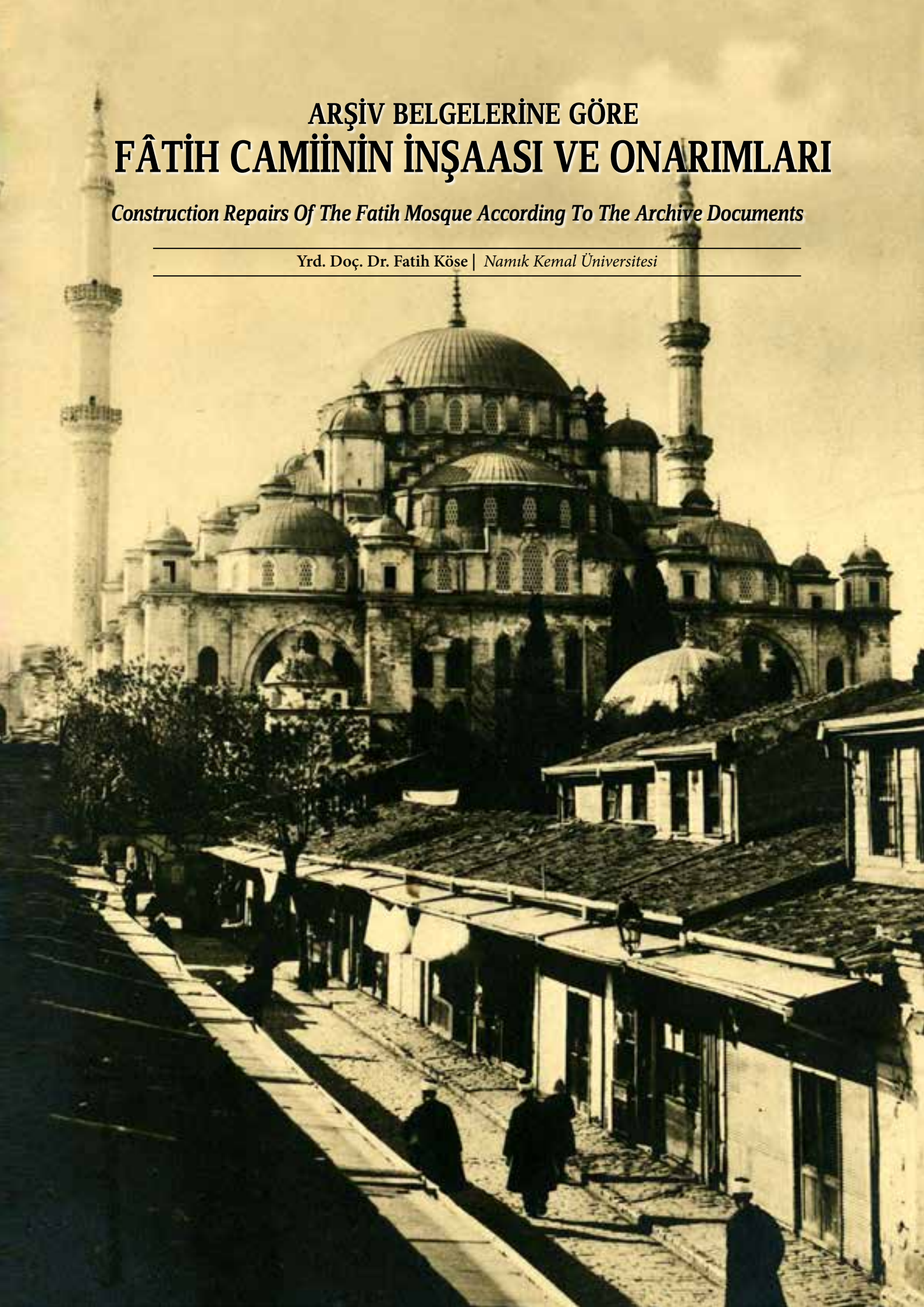


ARŞİV BELGELERİNE GÖRE FÂTİH CAMİİNİN İNŞAASI VE ONARIMLARI

Construction Repairs Of The Fatih Mosque According To The Archive Documents

Yrd. Doç. Dr. Fatih Köse | *Namık Kemal Üniversitesi*



İstanbul'da inşa edilen ilk selâtin cami olan yapı, inşa edildiği tarihten günümüze gelinceye kadar birçok defa deprem, yangın ve diğer doğal sebepler sonucu tahribata uğramıştır. 1766 depreminde tamamına yakını yıkılıp, 1771 yılında ikinci kez yeniden inşa edilen caminin minareleri ve kubbe kurşunları da defalarca tamir edilmiş ve yenilenmiştir. Osmanlı arşiv belgelerinde caminin özellikle ikinci kez inşa edilmesi ile ilgili ve sonraki süreçlerde geçirdiği tamiratlar hakkında bilgi veren birçok belge bulunmaktadır. Bu belgeler caminin inşası, inşaatta kimlerin görev aldığı, ne tür malzemelerin kullanıldığı gibi bilgilerin yanısıra inşa ve tamirat geçiren bu yapıların ne zaman ve ne sebeple tamire muhtaç hale geldikleri hakkında da bilgiler vermektedir. Makalemizde arşiv belgeleri esas alınarak caminin inşa, onarım ve yenileme süreci kronolojik olarak belirtilecektir.

Anahtar kelimeler: Fatih Cami, İstanbul, Osmanlı, Belge, Tamir, Yenileme.

The construction which is the first imperial mosque in Istanbul had been destroyed till today by the earthquake, fire and the other natural causes. Almost all of the mosque had been demolished by the 1766 earthquake and then in 1771 had been constructed second time; the minarets and the lead of the domes had been also repaired and renovated many times. There are many documents in the Ottoman archive about the construction of the mosque for the second time and the repairs afterwards. Those documents give information about the time and the reason of the repair besides the construction, the kind of materials used and the workers.

In the article, the period of the construction, repair and renovation of the mosque is indicated chronologically based on the archive documents.

Key words: Fatih Mosque, Istanbul, Ottoman, Document, Repair, Renovation

Giriş

Fatih Külliyesi'nin merkezinde yer alan Cami, İstanbul'un fethinden sonra Sultan II. Mehmed (Fatih Sultan Mehmet) tarafından H.867-875/M.1462-1470 tarihleri arasında Mimar Sinaneddin Yusuf bin Abdullah'a (Atik Sinan) sekiz senede, eskiden Havariyyun Kilisesi'nin bulunduğu yerden biraz kuzeyde, İstanbul'un dördüncü tepesinde, büyük ve küçük Karaman mahallelerinin arasında inşa ettirilmiştir. Dönemin diğer mimarları Ayas Ağa ve Mimar Hayreddin'in de caminin inşasına yardımcı oldukları kuvvetle muhtemeldir (Cezar 1963: 387, Aslanapa 1986:107, Öz I 1987: 57, Eyice 1995: 245, Hammer 2011: 218).

Kaynaklarda, İstanbul'un bu ilk selâtin yapısı için bânisi de zikredilerek "Cami-i Cedid", "Yeni İmaret", (Ergin 1945: 11) "Ebu'l-Feth ve'l-Megâzi Sultan Mehmed Hân Gâzi Hazretleri", "Cümle-i hayrât-ı celîlesinden Fâtih'de kâin..."¹, "Cennet-mekân Fâtih Sultan Mehmed Hân Tâbe Serâhu Hazretleri Vakfından"², şeklinde ifadeler kullanılmıştır.

1470-1766 Arası Tamiratları

Muhtemelen 1509 depreminde yıkılan caminin hünkâr mahfili Fâtih Sultan Mehmet'in oğlu II. Bayezid tarafından ahşap bir şekilde yeniden yaptırılmıştı. (Ayvansarayi 2001: 48-49). Caminin içinde inşa edilen bu ahşap hünkâr mahfili II. Bayezid'in kendi adına yaptırdığı camideki hünkâr mahfiline benzer şekilde olduğunu tahmin etmekteyiz.

Cami 1557, 1648 ve 1754 depremlerinde hasar görmüş ve harap yerleri tamir edilmiştir (Cezar 1963: 387, Aslanapa 1986: 107, Öz I 1987: 57, Eyice 1995: 245).

1633'de meydana gelen büyük İstanbul yangınında Fatih Camii de etkilenmiş ve minarelerinin külahları yanmıştır (Cezar 1963: 335).

1698 yılında Şehremini semtindeki baruthanenin infilak etmesi neticesinde caminin kubbesi hasar görmüştü (Cezar 1963: 345).

1 ŞD. 177/61. (5 B 1324). 25 Ağustos 1906.

2 BEO. 3361/252038. (22 C 1326). 22 Temmuz 1908. İ.DH. 539/37453. (8 Ra 1282). 1 Ağustos 1865. A.MKT.MHM. 338/46. (28 S 1282). 23 Temmuz 1865. C.AS. 5/156. (4 R 1241). 16 Kasım 1825.



Restorasyon sonrası Fatih Camii (M. Sav, 2012)



Fotoğraf 1. Fatih Külliyesinin havadan görünümü (AAE,1918)



Fotoğraf 2. Eski bir kartpostalda Fatih Camii (Atatürk Kitaplığı)

1766 Depremi Sonrası Caminin Yeniden İnşası

1766 depreminde caminin kubbesi çökmüş ve duvarları da büyük hasar görmüştür. Neredeyse tamir edilemez duruma gelen caminin bu sebeple yeniden inşası, tamiratından daha önemli görülmüş ve dönemin padişahı III. Mustafa tarafından inşası emredilmiştir (Cezar 1963: 390, Mazlum 2011: 105-106).

Caminin yeniden inşası işlemleri başlamış; ilkin, caminin inşâ işlerinin sorumluluğu binâ emîni olarak tayin edilen Fâtih vakfının kâtibi Hâşim Ali Efendi'ye verilmişti. Aynı sene içinde Ali Efendi görevinden azl edilmiş ve onun yerine binâ emîni olarak Defterdâr-ı Şikk-ı Evvel Sârim İbrâhim Efendi atanmıştır (Ayvansarayı 2001: 48-49).

31 Temmuz 1767 (4 Rebiülevvel 1181) Perşembe günü caminin temel atma merasimi gerçekleştirilmiştir. 31 Ekim 1769 (Recep 1183) tarihinde Sârim İbrâhim Efendi'nin yerine Darbhâne-i Âmirî Emîni İzzet Mehmet Efendi binâ emîni olarak görevlendirilmiştir (Ayvansarayı 2001: 48-49).

Dönemin padişahı III. Mustafa, caminin yeniden yapılması için irade çıkartmıştır. Caminin inşasında kullanılacak üzere mermerlerin başkente getirilmesi için Marmara Nâibi'ne emir göndermiştir. Buna göre inşaatta kullanılacak taşların (mermer taşı) enini, boyunu ve kalınlığını belirten özellikler bir deftere kaydedilmişti. Çaplarına uygun pencereler için 256 adet mermer söve (sive); 256 adet pencere başlıkları için alt ve üst söve; 56 adet sütun; 600 mermer taban; 300 mermer pehle (pehlev); 70 adet battal kürsü (kürsi) ve 150 adet mermer pehlevin kesilip iskelelere nakli istenmişti.³

3 C.EV. 584/29472. (15 Za 1180). 14 Nisan 1767.



Fotoğraf 3. Fatih Camii ve çevresi, 1918



Fotoğraf 4. Fatih Camii (Encümen Arşivi)

1767'de Fatih Camiinin yeniden bina edilmesi için inşasına başlanmıştı. Caminin temelinde kullanmak için od taşı nakli gerekmekteydi. Bunun için Marmara

Karamürsel'den gemilerle taşların nakli istenmekteydi.⁴ Yeniden inşasına başlanan cami binasına 2.000 adet taş gerekiyordu. Padişahın emri ile Gebze Nâibi'nden bu taşların Karamürsel gemilerine yüklenerek, İstanbul'a getirilmesi istenmekteydi.⁵ Cami binaları için mermerler (seng-i mermer) ise Marmara Adası'ndan tedârik edilmişti. Âsitâne'ye nakli gereken mermerlerin gemilere yüklenip nakledilmesi için gemilere tezkere verilmişti. Bu gemilerden biri de Hemşirci Oda-başı sefinesi (gemisi) idi.⁶ Cami inşaatında kullanılmak üzere 500 kantar ahen-hâm ile Samako, Tatarpazarı, Atrebolu, Dubnice, Sofya ve havalilerinden 500 Samako-yı kantar ahen-i hâmin ücretleri ödenerek, Tekfurdağı İskelesi'ne nakledilmesi; oradan da gemilere konularak biran önce İstanbul'a gönderilmesi ve camiye teslim edilmesi istenmekteydi.⁷

1771-72'de caminin inşasında kullanılmak üzere Karamürsel'de kesilerek nakledilmesi gereken taşların İstanbul'a ulaştırılması ve Elbasan Sancağı'ndan taşçılarının hazırlanarak İstanbul'a getirilmeleri emredilmişti.⁸

4 C.EV. 35/1744. (22 C 1181). 15 Kasım 1767.

5 C.EV. 35/1745. (22 M 1181). 20 Haziran 1767 tarihli bu belgede yer alan dönemin padişahı III. Mustafa'nın şu ifadeleri mühimdir: "...Ecdâd-ı izâmımdan cennet-mekân huld-iştibâh*** merhûm ve mağfûrun lehu ebu'l-feth sultan Muhammed Hân tâbe serâhu ...".

6 C.EV. 381/19337. (2 Ca 1182). 14 Eylül 1768.

7 C.EV. 633/31908. (13 M 1182). 30 Mayıs 1768. Belgede geçen şu ifadeler oldukça mühimdir: "... yeniden binâsına mübâşeret olunan cami lâzmesi için 500 kantar ahen-hâm mübâyaasınadan (lâyık/lâyez**) olmağla cânib-i miriden önceden alınagelen Samako, Tatarpazarı, Atrebolu, Dubnice, Sofya ve havalilerinden 500 Samako-yı kantar ahen-i hâmin beher Samako-yı kantarına beşer buçuk kuruş bahâ ve Tekfurdağı İskelesi'ne gelince seksener akçe nakliyesi toplam 3.083 kuruşa bâliğ olduğunu müşir...".

8 C. Dahiliye. 228/11381. (22 M 1186). 25 Nisan 1772.



Fotoğraf 5. XIX. yüzyılın sonlarında Fatih Camii

Caminin inşası 25 Nisan 1771 (10 Muharrem 1185) tarihinde Cuma günü tamamlanarak ibâdete açılmıştır. Depremden önceki eski durumuna göre dahi geniş bir şekilde inşa edilen caminin hünkâr mahfili tamamen mermerden inşa edilmiş, iki fil ayağı daha eklenmiş, her iki tarafına yeni mahfiller ilave edilmiş ayrıca caminin içinde Akdeniz tarafında yeni bir su kuyusu yapılmıştır. İnşaatın bitiminde boşta kalan iki somaki sütun caminin dışında bir yere gömülmüştür (Ayvansarâyi 2001: 48-50).

25 Nisan 1771 (10 Muharrem 1185) Cuma günü inşaatı tamamlanan (reside-i hitâm olan) Fatih Camii'ne padişah teşrif etmiş ve inşaatta emeği geçenlere değerli giysilerden (hilat) oluşan hediyeler sunmuştur.

Cami inşaatından sorumlu başlıca görevliler şunlardır:

- 1- Binâ Emîni Mehmed Bey-efendi (erkân semur kürk hediye edilmişti).
- 2- Binâ Nâzırı Hacı İsmail Ağa.
- 3- Hacı Ahmet Ağa.
- 4- Mimar Ağa ve başmuhasibe kâtiplerinden memur-ı ebniye olan Mehmed Efendi.
- 5- Binâ Emîni tarafından kâtip tayin olunan Salih Efendi.⁹

Cami inşaatında çalışan hademeler (Hademe-i Ebniye-i Cami) ise şunlardır:¹⁰

- 1- Baş-mutemed Ali Efendi.
- 2- Tâbhâne Kâtibi (Kâtib-i binâ-i tâbhâne) Hacı Halil.
- 3- Cami yazılarını tahrir eden (Hattat) Ali Efendi.
- 4- Nalburlar Kethüdâsı Hacı Ahmed.
- 5- Su-yolcular Bölükbaşısı.
- 6- Ser-nakkâşân-ı Hâssa.
- 7- Ser-kurşunciyân-ı Hâssa.

- 8- Mahzen Emîni Hasan Ağa.
- 9- Taşçıbaşı.
- 10- Nakkaşbaşı-i Cami-i Şerif.
- 11- Sıvacıbaşı Mustafa.
- 12- Taşçı halifesi Mustafa Beşe.
- 13- Kurşuncu-i Câmî-i Şerif.
- 14- Dökmecibaşı.
- 15- Camcı-i Câmî-i Şerif.
- 16- Lağımçıbaşı İbrahim Beşe.
- 17- Lağımçı çavuşu.
- 18- Neccârân çavuşu.
- 19- Taşçıyân çavuşu.
- 20- Mutemedân-ı Ebniye (Bina mutemetleri), 12 neferân (12 kişiydiler).
- 21- Bevvâbân-ı Havlu. (Avlu kapıcıları). 3 neferân (3 kişi).
- 22- Hurdacıyan 3 neferân (3 kişi).
- 23- Arabacıbaşı.
- 24- Mutemedân-ı Binâ-i Tabhâne-i Fâtih (Fâtih Tabhânesi mutemetleri) (3 kişi).
- 25- Merkebcî-i mezbele.
- 26- Mağunacı.
- 27- Yani Kalfa.
- 28- Kozme Kalfa.
- 29- Hamamcıbaşı.
- 30- Sıvacıbaşı Danel zimmî.
- 31- Neccârân kârhânesisi.
- 32- Taşçı kârhânesisi Anât /abât? zimmî.
- 33- Taşçı kârhânesisi Bevân/ bavan? zimmî.
- 34- Taşçı kârhânesisi Sane/ sade zimmî.
- 35- Taşçı kârhânesisi Yordam? zimmî.
- 36- Taşçı kârhânesisi İstefân zimmî.
- 37- Duvarcı kârhânesisi (2 kişi).
- 38- Demirci kârhânesisi (2 kişi).
- 39- Rencberbaşı (2 kişi).
- 40- Hammalbaşı (2 kişi).¹¹

1779 yılına ait belgeden öğrendiğimize göre, yeniden ve genişletilmiş bir biçimde inşa edilen camiye, içerisinde aydınlatılması için öncekinden daha fazla olmak üzere 600 adet kandil konulmuştur.¹²

9 Bu beş kişiye beş sevab hilat Cuma namazından sonra Darussaade Ağası huzurunda giydirilmiştir.

10 İlk yedi kişiye a'la hilat olmak üzere geri kalanlara ise 54 adet sade hilat, cami mütevellisi olan Mirahur-ı Sâni huzurunda hediye edilerek giydirilmiştir. Toplamda 61 hilat hediye edilmiştir.

11 C.SM. (Sarayı). 140/7024. (19 M 1185). 4 Mayıs 1771. "Muharrem'in onuncu Cuma günü reside-i hüsn-i hitâm olan Fâtih Camii'ne teşrif-i hümâyûn buyuruldukda ... ilbâs buyrulan kürk ve hilat. 61 aded a'la ve sâde hilatin fiyat-ı miriyye 774 kuruş meblağ...". Gurre-i Safer 1185. 16 Mayıs 1771.

12 C.EV. 517/26109. (27 Za 1193). 6 Aralık 1779. Belgede geçen şu ifadeler oldukça önemlidir: "Bundan akdem Zelzele-i Kebir'de münhedim ve müceddeden tevsiyan binâ ve inşa olunan camii...".



Fotoğraf 6. XIX. Yüzyıl sonlarında Fatih Camii ve yakın çevresi

1782'de İstanbul'da meydana gelen büyük bir yangında birçok yapı ve cami hasar görmüştür. Bu yangın sonucu Fatih Külliyesi'nin birçok birimi de harap olmuştur. Külliye'nin merkezinde yer alan Fatih Camii de tamire muhtaç hale gelmiş ve caminin gerek görülen yerleri tamir edilmiştir¹³ (Cezar 1963: 365).

19. Yüzyıldaki Tamiratlar

1858-1860 yılları arasında camide kapsamlı bir tamirat yapılmıştır. Caminin büyük/ana (kebir), yarım (cenah) ve çeyrek (sağır) kubbelerinin çerçeveleri demirden tesviye edilerek, içerideki bütün çerçevelerin de tamir edilip yağlı boya ile yenilenmesine (tazelenmesi) ve kurşunlarının da değiştirilip yenilenmesine lüzum görülmüştü. Şadırvanın bulunduğu avluyu çevreleyen duvar ve kubbelerin içi (derûn) ve dışı (birûn) ile minarelere üç kat mermer badana tılası yapılmıştı. Ayrıca, şadırvanlı avlunun kapılarının (şadırvan kapılarının) dört tarafına yeniden demirden parmaklık yapılması ve diğer yerlerinin tamiri gerekli görülmüştü. Bütün bu tamirat için Küçük Ohannes Kalfa



Fotoğraf 7. Fatih Camii avlu revakı (Atatürk Kitaplığı Kartpostal Arşivi)

marifetiyle keşfi yapılarak 215.721 kuruş masrafa reside olmuştu.¹⁴ Fakat tamirat işinin Küçük Ohannes Kalfa'ya yaptırılmasından vazgeçilmiş, sözkonusu bu yerlerin tamiratının caminin büyüklüğü (cesâmeti) sebebiyle Hazine-i Evkâf-ı Hümâyûndan tayin edilecek memur marifetiyle, emâneten gerçekleştirilmesine ve tamirat masraflarının Evkâf-ı Hümâyûn Nezâreti'ne havale edilmesine karar verilmiştir.¹⁵

1860'da caminin bazı yerleri 9.000 kuruş harcanarak tamir edilmiş; H.1276'da tesviye edilen diğer bazı yerlerinin de keşif sonucu 6.000 kuruş masrafı olduğu belirtilmiştir.¹⁶

1861'de caminin içinde döşeli olan (mefrûş) kalıçelerden eskimiş olanlar (fersûde) 15.460 kuruş masraf yapılarak yenilenmiştir.¹⁷

1865 senesinde caminin kurşunları ile kırık olan bazı camları yenilenmiştir. Camiyle beraber türbe ve diğer yerlerin gerekli görülen tamirat masrafı 18.846 kuruş tutmuştu.¹⁸ Yine aynı sene içerisinde caminin hasırlarının yenilenmesi ve döşenmesi için keşif yapılmış ve yaklaşık 25.810 kuruş masraf belirtilmişti. Tamirat Ruznamçeliği Nezâreti ve Hasırcı Hacı Garib Ağa marifetiyle gereken ye-

13 C.EV. 553/27949. (25 Ca 1197). 28 Nisan 1783. Cezar, 365.

14 MVL. 816/120. (19 Ca 1275). 25 Aralık 1858.

15 İ.MVL. 411/17910. (6 C 1275). 11 Ocak 1859.

16 İ.DH. 453/30059. (11 Ramazan 1276). 23 Mart 1860 Cuma günü.

17 İ.DH. 467/31270. (22 B 1277). 3 Şubat 1861.

18 İ.DH. 539/37492. (23 Ra 1282). 14 Ekim 1865.



Fotoğraf 8. Avlu merkezindeki şadırvan

nilemenin ve tefrişin yerine getirilmesi Evkâf Nezâreti'ne havale edilmişti.¹⁹

1866 yılına ait bir arşiv belgesinde Fâtih Câmii'nin tamiratında bulunan Ekili Kalfa'nın 140.000 kuruş talepte bulunduğunu görmekteyiz.²⁰ Yine aynı yıl cami tamiratında çalışan işçi (amele), esnâf ve diğer çalışanların Evkâf-ı Hümayûn Hazinesinden olan alacakları için Mûteaahhid Tağrakos Zağrafos Kalfa tarafından bir dilekçe verilmiştir.²¹

1866 yılında caminin cam ve çerçeveleri tesviye edilmiş, minareleri badanalanmıştı. Keşif gereği bu yenilemeler için 14.580 kuruş harcama yapılmıştır.²²

1875 senesinde 30.063,5 kuruş harcanarak caminin içine beş parça kaliçe döşenmiş ve kapı perdeleri tamir edilmiştir.²³

1879 senesine ait bir belgeden öğrendiğimize göre bir önceki yıl kış mevsiminde meydana gelen bir fırtınada caminin minarelerinden birinin külâhı yıkılmış (münhedim) diğer minare külâhı ise yıkılacak derecede hasar görmüştür (mâil-i inhidâm). Bu külâhların yeni bir tarzda ve taştan inşasına karar verilmiştir. Buna göre bu iş, Mûteaahhid Taşçı Mihâl Usta'ya ihale edilmiştir.²⁴

1880 senesinde meydana gelen bir fırtına sonucu caminin minarelerinin külâhları yıkılmıştır. Külâhların tekrar tamir edilmesi için ilk keşif ve münakasası gereği 19.950 kuruş masrafla Taşçı Mihâl marifetiyle inşasına karar verilmişti. Bu miktar tamir için yetersiz görülünce, Şehremâneti tarafından yeniden yapılan ikinci keşfe göre ise 100 altın 100 kuruş hesabıyla, 50.000 kuruş masrafla, Harik Seramelesi Andon Kalfa'ya bu iş emaneten ihale edilmiştir (Andon Kalfa uhdesinde tekarrur etmişti). Böylece minarelerin emaneten inşasına karar verilmiştir.²⁵

1886 senesinde cami minarelerinin ve külâhlarının yeniden tamiri için Evkaf-ı Hümayun Tamirat Memuru Esbak Hacı Osman Efendi marifetiyle keşif yapılmış, 66.916 kuruş masrafla gerekli görülen tamiratın yapılacağı anlaşılmıştır.²⁶ Caminin minarelerinin taş külâhlarının yapımı II. Abdülhamid döneminde gerçekleştirilmiştir (Öz I 1987: 57).

Cumhuriyet döneminde yapılan tamiratta minarelerin taş külâhları 1965-1967'de kurşun kaplı ahşaba çevrilmiş ve taş külâhlar Vakıflar Türk İnşaat ve Sanat Eserleri Müzesi'ne kaldırılmıştır (Eyice 1995: 245).

1893'de, görülen lüzum üzerine caminin son cemaat mahalline demir parmaklıklar yapıp, konulmuştur.²⁷

19 İ.DH. 539/37453. (8 Ra 1282). 29 Eylül 1865.

20 MVL. 1033/92. (17 R 1283). 29 Ağustos 1866. Ekili Kalfa cami tamiratından 140.000 alacağı olduğunu iddia etmiştir.

21 MVL. 502/100. (26 Ra 1283). 8 Ağustos 1866.

22 İ.DH. 555/38653. (27 C 1283). 6 Kasım 1866.

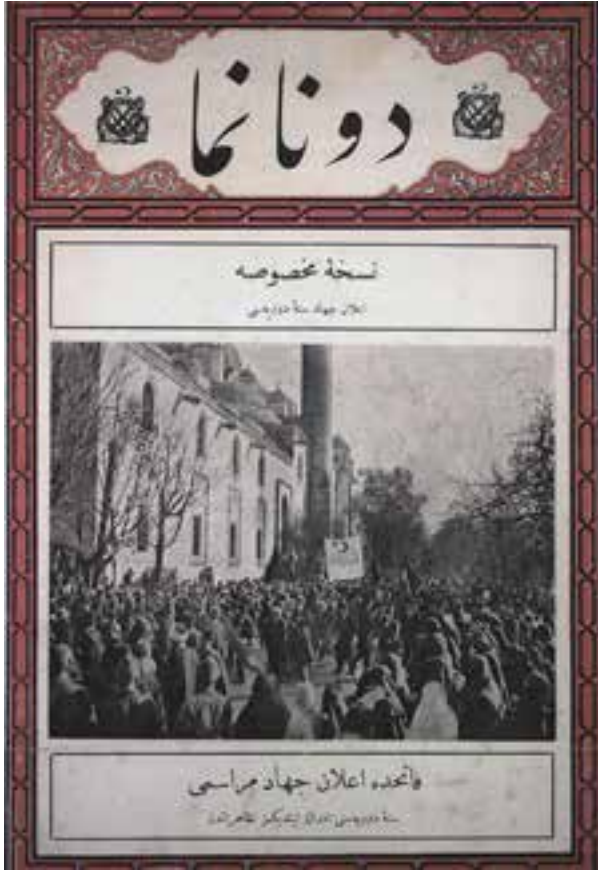
23 İ.DH. 704/49286. (12 C 1292). 16 Temmuz 1875.

24 ŞD. 99/42. (16 Ş 1296). 5 Ağustos 1879. Belgede Abdülhalim Efendi'nin mühürü de bulunmaktadır.

25 ŞD. 100/27. (21 Ca 1297). 1 Mayıs 1880; İ.ŞD. 50/2785. (24 Ca 1297). 4 Mayıs 1880.

26 İ.ŞD. 80/4762. (19 B 1303). 23 Nisan 1886.

27 İ.EV. 2/38. (13 C 1310). 2 Ocak 1893.



Fotoğraf 9. I.Dünya Savaşı'na girişin Fatih Camii avlusunda ilân edilmesini gösteren fotoğraf (Donanma dergisinin kapağı).

1894 Depremi Sonrası Tamiratları

1894'deki deprem sonucu büyük hasar gören yapılardan biri de Fâtih Câmii idi. Yapının harap ve yıkılmış olan yerlerinin tamiri için Şehremâneti Celîlesi'nden müteşekkil bir heyet-i fenniyye marifetiyle keşif yapılmış ve bu keşfin detaylarını gösteren iki defter hazırlanmıştır. Keşif gereği cami ve müştemilâtı için (medreseler, türbe vs.) bir milyon 312.280 kuruş harcama yapılarak, Hazine-i Evkâf tarafından oluşturulacak özel bir komisyon (komisyon-1 mahsus) marifetiyle emâneten tamiratının gerçekleştirilmesi padişah tarafından uygun görülmüştür.²⁸

1896'da özel bir komisyon (Komisyon-1 Mahsus) marifetiyle tamiri yapılmakta olan caminin kubbe pencerelerinin çerçeveleri harap bir durumda olduğundan ve mevsim şartları gereği (hasbe'l-mevsim) şiddetli yağmurların (bârân) yağması neticesi pencerelerden caminin içerisine (derûn-ı câmiye) yağmur sularının girmesi ile daha önceden tamiri yapılan yerlerin de harap olacağı öngörülerek, 5.300 kuruş ilave bir masrafla kubbe



Fotoğraf 10. Fatih Camii (Fatih Köse Arşivi)



Fotoğraf 11. Fatih Camii hazire kısmı (Haziran 1919)

pencerelerinin çerçevelerinin acilen tamir edilmesi gerekmektedir.²⁹ Harap vaziyetteki Fatih Camiinin tamirat çalışmaları esnasında ilk keşifte yer almayan ve sonradan fark edilen kubbe pencere çerçevelerinin tamiri için yeni bir keşif yapılmış ve tamiratın Mecidî 19 kuruş hesabıyla 5.300 kuruş masrafla Evkâf-ı Hümâyûn tâmirât memuru marifetiyle emâneten gerçekleştirilmesine karar verilmiştir.³⁰

1904'de Fatih Camii ile Baş Kurşunlu Medresesinin yapılan ilk keşiften hariç, tamiri gerekli görülen bazı yerlerin de yeni keşif sonucu tamir edilmesi gerektiği anlaşılmış ve mecidi 19 kuruştan 101.237 kuruş 23 santimle bu tamirin gerçekleşeceği beyan edilmiştir. Bu tamire muhtaç yerlerin tamirâtı, 101.237 kuruş 23 santim masraf ile Evkâf-ı Hümâyûn Nezâreti'ne havale edilmiştir.³¹

1907'de caminin acilen tamir edilmesi gerekli görüldüğünden 23.929 kuruş 30 para masrafla tamirat emâneten Evkâf-ı Hümâyûn Nezâreti'ne havale edilmişti.³² Caminin avlusundaki şadırvan (tehlikeli bir şekilde) harap durumda olduğundan, şadırvanın yıkılarak yeniden ve eski biçimiyle (kadîmi vechle) inşa edilmesine

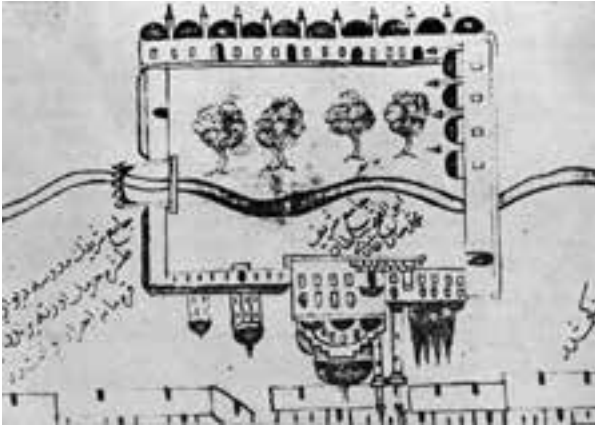
28 BEO. 747/56015. (11 N 1313). 25 Şubat 1896; İ.EV. 12/36. (6 N 1313). 20 Şubat 1896. Aynı heyetin Haseki Sultan Külliyesi için de keşif ve çalışma yaptığını bu belgelerden öğrenmekteyiz.

29 ŞD. 150/44. (10 Ş 1317). 14 Aralık 1889.

30 İ.EV. 24/18. (3 L 1317). 4 Şubat 1900.

31 İ.EV. 35/60. (15 Z 1321). 5 Mart 1904; ŞD. 164/71. (19 Za 1321). 6 Şubat 1904.

32 İ.EV. 37/68. (24 Z 1322). 1 Mart 1905; ŞD. 179/40. (27 Za 1324). 12 Ocak 1907.



Fotoğraf 12. Fatih Camii suyulu haritası



Fotoğraf 14. Fatih Sultan Mehmet Türbesi



Fotoğraf 13. Fatih Camii avlusundaki Nizamiye karakolu (II.Abdülhamit Albümü)



Fotoğraf 15. Fatih Türbesi (M.Sav)

karar verilmiştir. Yapılan keşif sonucu sîm-i mecidi 19 kuruş hesabıyla 20.247 kuruş ile şadırvanın yeniden inşa edilebileceği belirtilmiştir. Yapının emâneten inşaaşı Evkâf-ı Hümayûn Nezâreti'ne havale edilmiştir.³³

1910 yılında caminin tamiratında kullanılmak üzere Bakırköy'den (Makriköy'den) arabalarla camiye getirilmekteydi. Cami inşaatında kullanıldıkları için bu taşların nakledilmesinde eskiden beri gümrük vergisi alınmaktaydı. Bundan dolayı İnşaat ve Tamirat İdâresi nakliye vergisi alınmamasını da talep etmekteydi.³⁴ Harap bir durumda olan caminin tamirâtı için 266.590 kuruş sarf edilmesi gerekmekteydi.³⁵

Sonuç

Sonuç olarak, İstanbul'un en eski ve en önemli dinî yapılarından biri olan ve merkezî bir bölgede yer alan bu abide inşa edildiği tarihten günümüze değin deprem, yangın, karsırga, fırtına ve zamana bağlı sebeplerden dolayı birçok kez tamire ve teccide muhtaç hale gelmiş ve büyük ölçüde değişimlere uğramıştır. İşte bu tamirat ve onarımlar sayesinde yapı günümüzdeki ihtişamını, sağlamlığını ve güzelliğini muhafaza ederek, İstanbul'un dördüncü tepesinde pitoresk bir görünüm arz etmeye devam etmektedir.

33 İ.EV. 44/3. (2 Ra 1325). 15 Nisan 1907.

34 ŞD. 195/37. (20 Ş 1328). 27 Ağustos 1910. "... camiye âid olmak üzere hâricden celb edilmekte olan bi'l-cümle eşyâ ötedenberi gümrük resminden bile istisnâ edilmekte olmasına nazaran sâlifü'l-arz taşlar için nakliye resmi ahzinden sarf-ı nazar olunması zımında icâb-ı hallin icrâsı husûsuna müsaade-i aliyye-i sadâret-penâhîlerinin sezâvâr buyrulması İnşaat ve Tamirat İdâresi ifâdesiyle temennî olunur ol bâbda...".

35 BEO. 3902/292579. (9 C 1329). 7 Haziran 1911. Yine aynı tarihte Kapudân-ı Deryâ Kılıç Ali Paşa, Kadırgâdaki Sokullu Mehmed Paşa ve Cerrahpaşa camilerinin de acilen tamiratlarının yapılması gerekli görülmüştü. Yapılan ilk keşifleri gereği tamirat için Kılıç Ali Paşa Camii 402.321 kuruş 50 santim; Sokullu Mehmed Paşa Camii 182.271 kuruş 50 santim ve Cerrahpaşa Camii 513.261 kuruş 75 santim harcama yapılması gerekmekteydi.

Kaynakça

Arşiv Kaynakları

Başbakanlık Osmanlı Arşivi (BOA),

A.MKT.MHM. 338/46. BEO. 3361/252038; 3902/292579; 747/56015. C.AS. 5/156. C. Dahiliye. 228/11381. C.EV. 35/1744; 35/1745; 584/29472; 553/27949; 517/26109; 633/31908; 381/19337. C.SM. (Saray). 140/7024. İ.DH. 555/38653; 704/49286; 453/30059; 467/31270; 539/37453; 539/37492. İ.EV. 44/3; 37/68; 35/60; 24/18; 12/36; 2/38. İ.MVL. 411/17910. İ.ŞD. 80/4762; 50/2785. MVL. 816/120; 1033/92; 502/100. ŞD. 195/37; 179/40; 164/71; 150/44; 100/27; 99/42; 177/61.

<http://archnet.org/library/images>.

Tarihi Eserler Encümeni Arşivi, no: 1050.

Yıldız II. Abdülhamid Fotoğraf Arşivi.

Yazma ve Matbu Eserler

- Aslanapa, O. 1986 *Osmanlı Devri Mimarisi*, İstanbul: İnkılâp.
- Ayvansarayî, Hafız Hüseyin Efendi, 2001 *Hadikatü'l Cevâmi*, (Haz.A.N.Galitekin), İstanbul.
- Ayverdi, E. H. 1973 *Osmanlı Mimarisinde Fatih Devri*, c. III, S. 356. İstanbul: İstanbul Fetih Cemiyeti.
- Cezar, M. 1963 *Osmanlı Devrinde İstanbul Yapılarında Tahribat Yapan Yangınlar ve Tabii Afetler, Türk Sanatı Tarihi Araştırma ve İncelemeleri I, İstanbul Güzel Sanatlar Akademisi Türk Sanatı Tarihi Enstitüsü Yayınları: 1*, İstanbul, s. 389-392.
- Ergin, O. 1945 *Fatih İmareti Vakfiyesi*, İstanbul: İstanbul Belediyesi.
- Eyice, S. 1994 *Fatih Külliyesi, Dünden Bugüne İstanbul Ansiklopedisi (DBİA)*, c. III, s. 265-270.
- Eyice, S. 1995 *Fâtih Camii ve Külliyesi, Diyanet Vakfı İslâm Ansiklopedisi (DİA)*, c. XII, s. 244-148.
- Hammer, J. V. 2011 *İstanbul ve Boğaziçi, 1. Cilt*, Ankara: Türk Tarih Kurumu.
- Hasol, D. 2010 *Ansiklopedik Mimarlık Sözlüğü*, İstanbul: YEM.
- İstanbul Abideleri*, (tarihsiz) İstanbul: Yedigün Neşriyatı, s. 35-38.
- Mazlum, D. 2011 *1766 İstanbul Depremi Belgeler Işığında Yapı Onarımları*, İstanbul: İstanbul Araştırmaları Enstitüsü.
- Öz, T. 1987 *İstanbul Camileri I-II*. Ankara: Türk Tarih Kurumu.
- Pakalın, M. Zeki, 1983 *Osmanlı Tarih Deyimleri ve Terimleri Sözlüğü, I-III*, İstanbul: MEB.
- Sönmez, N. 1997 *Osmanlı Dönemi Yapı ve Malzeme Terimleri Sözlüğü*, İstanbul: YEM.