

# TÜTEKLİ ÖRTÜ GELENEĞİ: ANADOLU CAMİ VE TARİKAT YAPILARINDA TÜTEKLİKLİ ÖRTÜ

Dr. Günkut AKIN



Anadolu'da yerel terimle "**kırlangıç kubbe**" olarak adlandırılan ve ayrıntılı tanımı ilerde verilecek olan tüteklilikli örtü, 1910'lardan itibaren J. Strzygowski tarafından kubbe mimarisinin geçmişine ait geniş kapsamlı varsayımların odağı durumuna getirildikten sonra<sup>1</sup> uzun süre mimarlık tarihi araştırmalarının dışında kaldı. Bu konudaki bilgiler Strzygowski dönemine göre bugün kat kat artmıştır. Özellikle tüteklilikli konutlar üzerine, 1980 öncesi ve sonrasında birçok araştırmacı ayrıntılı çalışmalar yayınladılar.<sup>2</sup> J. Strzygowski ve Asya mimarlık tarihiyle uğraşan dönemin diğer araştırmacılarının tüteklilikli konutlar konusundaki tüm bilgilerinin O. Olufsen ve M.A. Stein'in yüzyıl başında yayınladıkları birer fotoğrafla<sup>3</sup> sınırlı kaldığı düşünülürse, genel olarak tüteklilikli örtü içeren mimari konusunda yapılacak yeni değerlendirmelerin, artık daha sağlam temellere oturacağı söylenebilir.

Konu Türk Mimarlık Tarihi açısından, üzerinde durmayı gerektirmektedir. Türklerin hem geldikleri yerlerde, hem de Anadolu'da binlerce yıllık tüteklilikli örtü gelenekleri var. Bu konuda spekülasyondan kaçınan dikkatli bir araştırma, Orta Asya-Anadolu eksenindeki çeşitli tarihi kesitleri irdeleme ve anıt nitelikli mimariye ait sürecin bileşenlerinden birini kavrama imkanı verecektir.

Bu makalede, uzun bir aradan sonra tüteklilikli örtü tekrardan gündeme gelirken, bu konudaki değerlendirmelerde hesaba katılması gereken önbilgilerin eksiksiz bir biçimde sergilenmesine çalışıldı. Bu arada Anadolu'da da hala oldukça yaygın olan tüteklilikli konutlara bir bölüm ayırmak gerekti. Çünkü anıt nitelikli mimarinin olduğu ortam, konut mimarlığının içindedir. Gerçi konut mimarlığı her anıt biçimi

için yeterince ipucu saklamamış olabilir. Ancak saklamışsa -burada olduğu gibi-, kalan ipuçlarının değerlendirilmesi bizi anıt nitelikli mimarinin gerçek açıklamalarına götürecektir.

## TANIM VE KONSTRÜKSİYON

Tüteklilikli örtü, açıklığı eldeki giriş boyutlarını aşan kare veya kareye yakın mekanların örtülmesi için geliştirilmiş bir konstrüksiyondur. Karşılıklı duvarlar arasındaki mesafeyi geçmekte yetersiz kalan girişler, ilk aşamada köşelerin önüne çapraz olarak yerleştirilerek açıklıklar küçültülür. Bir sonraki aşamada, köşe girişlerinin üzerine bu kez duvarlara paralel girişler oturtulur ve konstrüksiyon, çapraz ve paralel girişlerin almaşık olarak birbirleri üzerine oturtulmasıyla, en yukarıda kenar boyu ortalama 50 cm olan bir kareye ulaşmaya kadar yükselerek sürer. Bu örtü tipi, adını merkezdeki karenin muhtemel fonksiyonlarından alır. Batı dillerindeki "**fenerli örtü**" teri-

1. J. Strzygowski, *Asiens Bildende Kunst*, Augsburg 1930, s. 152-155.
2. K. Wutt, *Zur Architektur einiger Hindukusch-Taeler im Umkreis von Nuristan*, Doktora TU Viyana 1978; R.S. de Grancy, *Siedlung und Gehöft der wakhi in Nordost Afghanistan*, Doktora TU Graz 1980; I.S. Hallet, R. Semizay, *Traditional Architecture of Afghanistan*, New York 1980; A. Mamadnasarow, "Die Architektur der Wohnstaetten Westpamirs als Quelle der antiken Formen der Wohnbaukunst": B. Brentjes (yay.) *Probleme der Architektur des Orients*, Halle (Saale) 1983, s. 36-52. A.y.ın 1972 tarihli doktorası da aynı konu üzerine.; L. Edelberg, *Nuristani Buildings*, Moesgaard 1984; H. Karpuz, *Türk İslam Mesken Mimarisinde Erzurum Evleri*, Ankara 1984; G. Akın, *Doğu ve Güneydoğu Anadolu'daki Tarihsel Ev Tiplerinde Anlam* doktora İTÜ 1985.
3. O. Olufsen, *Through the unknown Pamirs*, London 1904, s. 76'daki resim; M.A. Stein, *Ruins of Desert Cathay*, London 1912, Res 20.

mi, kimi anıt nitelikli örneklerde de gözlenen aydınlatma fonksiyonuna; "**tüteklikli örtü**" terimi ise, konutta kullanıma özgü olan duman deliği fonksiyonuna gönderme yapar.<sup>4</sup>

Tüteklikli örtü çeşitlemeleri arasında iki tip diğerlerinden daha yaygındır (Şekil 1):

**Kare Tüteklikli Örtü:** Bu tipte, çapraz köşe girişlerinin mesnetleri kare altyapının kenar ortaylarındadır. Böylece ilk dört giriş, eksenini 45° döndürülmüş ikinci bir kare oluşturur ve bundan sonra da konstrüksiyon, hep 45° döndürülmüş ve giderek küçülen karelerle devam eder. Bu tipte kullanılan ilk dört girişin boyları, kare mekan açıklığının 0.7'si kadardır. Bu kısalma oranı, konstrüksiyonun daha sonraki aşamalarında da geçerli olduğu için, giriş boyutlarında ivmeli bir küçülme sözkonusu olur.

**Sekizgen Tüteklikli Örtü:** Tüteklikli örtünün diğer yaygın tipi olan bu konstrüksiyonda, çapraz girişlerin mesnetleri köşelere daha yakın seçilerek, kare altyapı bir sekizgene dönüştürülür. Konstrüksiyonun bundan sonraki aşamalarında ilke, önceki tipte aynıdır. Duvarlara paralel ve çapraz girişlerden oluşan ve giderek çapı küçülen tabakalar, yine almaşık olarak birbirini izler. Bu tipte, kare tipe göre daha kısa giriş boyutları yeterli olur. Mesela mesnetlerin köşeden uzaklığı kenar boyunun 1/3'i olarak seçildiğinde, köşelerdeki ilk dört çapraz girişin boyları kenar boyunun yarısı kadardır. Ayrıca bu tipte her sekizgen, duvarlara paralel ve çapraz iki diziyle kapandığı için, tüteklikli örtü daha fazla tabakadan oluşur ve biçimi kubbeye yaklaşır. Kenar ve tabaka sayılarının daha da artması, tüteklikli örtünün kubbe biçimine giderek daha fazla yaklaşmasını sağlar.

İvmeyle kısalan giriş boyutları, belki de bu konstrüksiyonun ortaya çıkış gerekçesini oluşturmaktadır. Bu durum özellikle ahşap malzemeyle yapılan uygulamalarda çok belirgindir. Çünkü tüteklikli örtü, işe yaramayacak kadar kısa olduğu için başka tür bir konstrüksiyonda kullanılmayacak boyda girişlerin kullanımına imkan vererek, büyük boyutlu giriş kullanımında tutumlu davranılması gereken yörelerdeki yetersizliğin aşılmasını sağlar.<sup>5</sup>

Aslında tüteklikli örtü, sınırlı giriş boyutlarının kullanımına imkan veren bir konstrüksiyon olarak, çekme gerilmesinin yetersizliği nedeniyle boyutları kısıtlanan taş malzeme için de çok uygun bir örtü tekniği oluşturur. Bu nedenle anıt nitelikli mimaride taş ile uygu-

lanmış kimi tüteklikli örtülerin geçmişini ahşap malzemede aramak gerekmez. Sözkonusu konstrüksiyonu ortaya çıkaran şartlar tek bir malzemeye bağlı değildir.

İleri sürülen bu iddia, tuğla ile uygulanan "**tüteklikli tonoz**"ları da kapsar. Bu tür uygulamaların, eğrisel örtü içinde farklı gerilme alan ve doğrultuları olduğu varsayımından yola çıkarak oluşturulduklarını düşünebiliriz. Belki eğrisel örtüdeki tektonik davranışların gözlemine dayanan bu ampirik biçimlenme, statik açısından da kısmen doğrulanmaktadır. Muhtemelen burada sözkonusu olan, mukavemeti arttırmak amacıyla, eğrisel örtüyü farklı doğrultuda olan parçalara ayırıp, bunları kendi aralarında mesnetlendiren yeni bir strüktür kuruluşudur.

### \*KONUTTA TÜTEKLİKLİ ÖRTÜ

Ahşap malzemeyle uygulanan tüteklikli örtünün başlangıcını konutta aramak gerek. Bu tür konstrüksiyonun asıl fonksiyonu büyük açıklık geçmek olduğuna göre, konutta büyük mekana ihtiyaç duyulan soğuk yöreler tüteklikli örtünün maddi şartlarını hazırlamış olmalı. Kış mevsiminin uzun sürdüğü ve sert geçtiği yörelerde konut, hem daha uzun süreli ve yoğun kullanılır, hem de ılıman iklime göre daha fazla sayıda fonksiyon barındırır. Bu nedenlerle, soğuk bölgelerde konuta ait tekniklerin daha fazla gelişmesi beklenir. Yine aynı nedenler, çok sayıda kişinin birarada yaşadığı büyük ve fonksiyon açısından farklılaşmamış mekanın ortaya çıkmasını gerektirir.

Tüteklikli evin soğuk iklim bölgelerine ait bir ev tipi olduğunu gösteren diğer bir özellik de, onun günümüzde de yer yer görüldüğü gibi, ilk ortaya çıktığı dönemlerden itibaren, izolasyon sağlama amacıyla yere gömülü olarak inşa edilmesidir. Ancak asıl ilginç olan, yere gömülü olmayan yakın zamana ait tüteklikli evlerde bile, yeraltındaki geçmişin anılarının saklanmış olmasıdır: Bu tür

4. "Fenerli örtü/Laternendecke/lantern roof" terimi Le Coqundur: *Bilderatlas zur Kunst und Geschichte Mittel Asiens*, Berlin 1925, s. 31; A.M. Mansel, *Trakya-Kurklareli Kubbeli Mezarları ve sahte kubbe ve kemer problemi*, Ankara 1943; Almanca özet bölümünde "*Laternendecke*" terimi kullanılırken (s. 40), Türkçe'de terim yokluğu nedeniyle uzun bir tanım verilmiştir (s. 25); S. H.Eldem, "tüteklikli tip" terimini kullanır: *Türk Evi Plan Tipleri* İstanbul 1968, Önsöz; Türkçe'de tüteklik işlevinin vurgulanması, soğuk yörelerde karşımıza çıkan tüteklikli evlerde ateşin taşıdığı önemden ötürüdür. Yurd'un tepesindeki delik de aynı nedenle bir "tünglük" tür. Terminoloji konusunda ayrıca bkz.: G. Akin, age.s. 24
5. J. Strzygowski, age. s. 153.

örneklerde artık duvarlara pencere açmak imkanı olduğu halde, tüteklilik örtünün ortasındaki açıklık, tek ışık kaynağı olma özelliğini korur. Daha da önemlisi, tüteklilik örtü tüm fonksiyonunu yitirdiği halde konuttaki varlığını sürdürmeye devam eder. Bu gözlemler gerek tüteklilik mekanın, gerekse de örtü biçiminin zaman içinde sembolik bir boyut kazandıklarını gösterir.

Günümüzde Doğu Anadolu'nun kuzey bölümündeki küçük yerleşmelerde hâkim ev tipini oluşturan tüteklilik yereverlerinin bölgedeki varlığını, bu tür evleri Muş ovasında görüp, ayrıntılı bir biçimde tarif eden Ksenophon'a kadar geri götürebiliriz. Muş çevresinde günümüze kadar gelmiş olan sözkonusu konut geleneğine ait bu gözlemler M.Ö. 401-400 kışına aittir.<sup>6</sup> M.Ö. 1. yüzyıl ortalarında Vitruvius bu kez Frig bölgesinde böyle bir evin yapım aşamalarını ayrıntılı bir biçimde anlatır.<sup>7</sup>

Genel olarak konutun neolitik öncesindeki "**çukur ev**"e giden başlangıcını, tüteklilik evlerin özel tarihi için de geçerli saymak mümkün. Zaman içinde kısmen yere gömülü evlerle süren genel gelişim, yapım tekniğindeki yetersizliklerin aşılmasıyla, yer üstünde inşa edilen evlere varır. Ancak Doğu Anadolu'da olduğu gibi, sınırlı alanlarda kalsa da, Kuzey Amerika ve Asya'nın kimi bölgelerinde iklim koşullarının zorlamasıyla veya kültürel kalıtımla erken dönemin yerlerini geleceği, içinde bulunduğumuz yüzyıla kadar pek değişmeden gelmiştir. Genel evrim çizgisinin dışında kalan bu tür evlerin büyük bir bölümünün tüteklilik örtü içermeleri ilginçtir.

Doğu Anadolu'daki tüteklilik ev dağılım alanı, sert iklim özellikleriyle çevreden belirgin bir biçimde ayrılan özel bir iklim bölgesiyle örtülmektedir. Sözkonusu sert iklimini, yalnızca bölgenin yüksekliğine bağlamak mümkün değil. Deniz seviyesine indirgenmiş izotermelere göre de 40° coğrafi enlem için fazla düşük değerler karşımıza çıkıyor. Doğu Anadolu platosuna geçişte Akdeniz etkilerinin tükenerek, yerini kıta özelliklerine bıraktığı bir tür eşik mevcut. İklim açısından bu bölge, Anadolu yarımadasının bir parçası olmaktan çok, Asya'nın gövdesine geniş bir şekilde kenetlenmiş bir kıta uzantısı niteliği taşıyor. Ocak ayının; Kars (-18,3°), Ağrı (-10°) veya Erzurum'daki (-8,9°) gerçek ortalamaları Kuzey Türkistan'daki değerlerle ortaktır.<sup>8</sup>

Doğu Anadolu'daki tüteklilik ev dağılım alanı Kafkasya üzerinden Hazar Denizi'ne kadar uzanmaktadır.<sup>9</sup> Asya'da tüteklilik evlerin

yoğun olduğu diğer bir dağılım alanı Hindukuş-Pamir bölgesidir.<sup>10</sup> Sözkonusu iki bölgedeki geleneğe bağlı konut mimarisinin oldukça iyi bilinmesine karşın, Asya'nın kuzeydoğusundaki benzer ev tiplerine ait bilgimiz yetersiz. Bu bölgede birkaç yüz kişinin yaşadığı yarı toprağa gömülü büyük evlerin varlığı çeşitli gözlemciler tarafından bu yüzyılın ortalarına kadar tekrarlanıyor.<sup>11</sup> Yine aynı bölgede küçük bir tepe görünümündeki daha ufak evler, hem dış görünümleri, hem de çatı konstrüksiyonları ile Türkiye'deki tüteklilik yereverlerine çok benziyorlar.<sup>12</sup>

Erken dönemlere ait çok sayıda yazılı Çin kaynağında, çevre bölgelerdeki yereverlerinden söz edilir.<sup>13</sup> **Divanü Lûgat-it Türk**'de, Çince karşılığı verilen izbe,<sup>14</sup> "**Kaşgarlı zamanında yerleşik hayata gittikçe daha fazla geçen**" Türklerde yaygın olan yeraltı evidir.<sup>15</sup> Ayrıca gerek Çince metinlerde, gerekse de

6. Ksenophon, *Anabasis* IV, 5, 25.
7. Vitruvius, 2, 1, 5.
8. W.-D Hütteroth, *Türkei*, (Wiss. Laenderkunden, Bd.21) Darmstadt 1982, s. 116-117.
9. C. Hahn, "Kaukasische Dorfanlagen und Haustypen", *Globus* 69 (1896); G. Tschubinaschwili, *Der Georgische Hausbau* 4 faskül, Tiflis 1927; H. Halpach Jan, *Grazhdanskoye Zodchestvo Armenii*, Moscow 1971, s. 56-71; a.y., "L'architecture Civile dell'Armenia Medioevale" *Primo Simposio Internazionale di Arte Armena*, Venezia 1978, s. 213-225; Aynı sempozyum kitabında: M. Brambilla, "La Costruzione della Casa Contadina Armena", s. 53-68; P. Ter-Mowsesjan, "Das Armenische Bauernhaus", *Mitt. der Anthropologischen Gesellschaft in Wien* 22 (1892), s. 125-172.
10. L. Edelberg, age.; K. Wutt age.; F. Kussmaul, "Badaxsan und seine Tağiken" *Tribus* 14 (1965), s. 11-99; a.y. "Siedlung und Gehöft bei den Tağiken in den Berglaendern Afghanistans" *Anthropos* 60 (1965) s. 487-532; R.S. de Grancy age.; M. Mamadnasarow, a.ge.; W. Ginsburg, "Kislaki vostocnykh rajanov Tadzikskej SSR i zilisca gomnykh Tadzikov", *Sovetskaja Etnografiya* 3 1936, s. 59-77; Hussam ul Mulk, J. Staley, "Houses in Chitral: Traditional Design and Function", *Folklore* 79 (1968), s. 92-111.
11. C.C. Hughes, "Siberian Eskimo": W.C. Sturtevant (yay.), *Handbook of North American Indians*, cilt: 5 Arctic, Washington 1984, s. 251.
12. M.G. Levin, L.P. Potapov, *The Peoples of Siberia*, Chicago 1964, s. 878-879; R.A. Stein, "Architecture at Pensee Religieuse en Extreme-Orient", *Arts Asiatiques* IV, (1957/3) s. 172-174, Fig. 12.
13. W. Eberhard, *Kultur und Siedlung der Randvölker Chinas*, Leiden 1942, çeşitli yerlerde.
14. Kaşgarlı Mahmut, *Divanü Lûgat-it-Türk*, Ankara 1985 cilt: 1, s. 398.
15. M.A. Köymen, "Alp Arslan Zamanı Türk Evi" *Selçuklu Araştırmaları Dergisi* 3 (1971), s. 7-8.

Divan'da, kışın oturulan yerevleri dışında ağaçlar veya kazıklar üzerine yükseltilmiş ikinci bir ev tipine rastlıyoruz.<sup>16</sup> Kışlık ve yazlık avlanma bölgelerine bağlı olarak, farklı ev türlerinde barınırlar. Göçebe çadırının, avcılık dönemindeki yazlık barınağa göre gelişim göstermesine rağmen, kışlık ev Asya'daki kimi göçebe gruplar için bu yüzyıla kadar bir yerevi olma özelliğini korumuştur.<sup>18</sup> Kış aylarındaki çadır veya yerevi tercihi daha çok kışlağın iklim şartlarına bağlı olsa gerek. En azından, çoğu yerde kışın hayvanlar dışarıda kalamayacağı için, kapalı ahırlar inşa edilmesi gerektir. Kimi Türkmenlerde bu ahırlar yere gömülü mekanlardır.<sup>19</sup> Kışın yeraltı evinde yaşama alışkanlığı 16. yüzyıldaki Anadolu göçerlerinde henüz sürmektedir<sup>20</sup> ve birçok göçebe grupta muhtemelen çok daha yakın zamanlara kadar gelmiştir.

Asya'daki yerevleri geleneği konusunda bir diğer kaynak da arkeolojik araştırmalardır. Birçok yerde neolitik dönemden başlayarak karşımıza çıkan bu tür evlerin bir kısmı birkaç yüz m<sup>2</sup>'ye varan büyüklükleriyle dikkati çekerler.<sup>21</sup> Varlığı savunma ihtiyacı ve yakacak kıtlığı gibi maddi nedenlerle belirlenen ve Amu Derya'dan Sovyet Uzak Doğu'suna kadar uzanan bölgede, yer yer içinde bulunduğumuz yüzyıla kadar süregelen sözkonusu yerevlerinin, içerdikleri zengin mekansal yaşantılarıyla, Asya'daki mimarî tasavvurları yoğun bir biçimde etkilediklerini düşünebiliriz.

Sözü edilen, Asya'da göçebe kültürlerine ait olan bölgedir. Burada çadırın dışında, mekansal nitelikleriyle ondan çok farklı olan başka bir kadim ve yaygın mekanın varlığı, sözkonusu göçebe kültürlerin yerleşiklik aşamaları için olduğu kadar, çevre yerleşik kültürlerin de mimarlık tarihi araştırmalarında mutlaka değerlendirilmesi gereken bir olgudur.

Tüteklikli mekan alışılmadık dışı kapalılığı, örtünün plastik biçimlenişi ve loş odayı bir projektör gibi dolaşan patetik ışık demetiyle zaten az bulunur etkileycilikte bir mekandır. Ayrıca bu mekan yurt gibi bir mikrokozmos'dur; evrenin merkezinde durur ve içindeki ateşin çevresinde toplanan aileyi dış dünyadan soyutlayarak, onlarda daha kuvvetli bir birlik duygusunun oluşmasına neden olur. Buna bağlı olarak tüteklikli örtünün, bu tür mekanlarda yaşayan ve onu anılarında saklayan topluluklar için, devlet birliğini sembolize etme işlevi taşıdığı düşünebilir. Nitekim Partların bugünkü Türkmenistan'da bulunan başkentleri Nişad'daki saraylarında beş yüzyıl boyunca (M.Ö. 3. yy.-M.S. 2.yy) ayakta

kalan taht salonunun bir tüteklikli örtü içerdiği varsayılıyor.<sup>22</sup>

Pekin'deki İmparatorluk Sarayı "**Yasak Kent**"te bulunan "**Yüce Uyum**" adlı yapının merkezinde tüteklikli örtü geometrisinden yola çıkarak oluşturulmuş bir konstrüksiyon bulunmaktadır.<sup>23</sup> Çin düşüncesindeki anahtar kavramlardan birini oluşturan ve ayrıca bir yönetim ilkesi niteliği taşıyan "**uyum**" a adanmış bu yapıdaki tüteklikli örtüye toplum birliğini sağlayacak bir tılsım fonksiyonu verilmiş olsa gerek.<sup>24</sup> Yine Pekin'de bulunan Ming ve Ch'ing sülalelerinin I-ho-yuan adlı yazlık sarayında bezemeli kirişlerden oluşan tüteklikli örtüler, bilinen en zarif görünüşleriyle karşımıza çıkarlar.<sup>25</sup>

16. W. Eberhard, age., s. 42-43 "Satma": Kaşgarlı Mahmut age., s. 433.
17. Genellikle birbirinden oldukça uzak yerlere kurulan sözkonusu farklı ev tiplerini (yeraltı evi, yükseltilmiş ev) Kamçatka'daki bir avcı kültürü yerleşmesinde birarada gösteren, geçen yüzyıldan bir gravür için bkz: M.G. Levin L.P. Popatov, a.g.e., s. 879; B.A.L. Cranstone, "Environment and choice in dwelling and settlement: an ethnographical survey": P.J. Ucko, R. Tringham, G.W. Dimbleby (yayl.), **Man, Settlement and Urbanism**, Hertfordshire 1972, s. 489 ve Plate 6.
18. G. Buschan, **Illustrierte Völkerkunde II**, Stuttgart 1923, s. 350; C.D. Forde, **Habitat, Economy and Society**, London 1963, s. 334.
19. H. de Couliboeuf de Blacqueville, **Türkmenler Arasında**, Ankara 1986 (ilk basım 1866), s. 56.
20. F. Babinger, **Hans Dernschwam's Tagebuch einer Reise nach Konstantinopel und Kleinasien**, München 1923, s. 222-223; Geçen yüzyıl sonunda Kafkasya'da çeşitli etnik grupların, mevsime bağlı olarak, hem yurt biçimli çadırlar hem de tüteklikli yeraltı evleri kullandıklarını biliyoruz: P. Ter-Mowsesjan, age., s. 152-153.
21. Kelteminar kültürü Özbekistan'da Canbaz, Kavay gibi yerleşmeler: V.M. Masson, "Prehistoric settlement patterns in Soviet Central Asia": P.J. Ucko v.d. (yayl.), age, s. 265; Tagar kültürü, Güney Sibirya: M. Grjasnov, Südsibirien, Cenevre 1970 s. 93, 135; Çin'de Pan-p'o-t's'un kültürü: K. Chang, **The Archeology of Ancient China**, London 1968, s. 99, Res. 30.
22. G.A. Pugacenkova, **Puti razvitija arhitektury Juznogo Turkmenistana pory rabovladienija i feodalizma Moskova 1958**, s. 78, 94-95; V.M. Masson, **Das Land der Tausend Staedte** Münih 1982, s. 128 vd.
23. Jian zhu ke xie ilm jiu iuan: jian zhu shi bian ui hue, **Zhong guogu dina jian zhu shi** Pekin 1980, Res 156-4
24. M. Granet, **Das chinesishe Denken**, Frankfurt a.M. 1985, s. 86-109.
25. W. Blaser, **Chinesische Pavillon Architektur**, Nierdeufen 1974, s. 77, Res. 86.

Dvin'deki 7. yüzyıla tarihlenen Ermeni Patrik Sarayı'nın rökonstrüksiyonunda büyük salonun tavanı için üç adet tüteklilikli örtü öngörülmüştür.<sup>26</sup> Bakü'deki Şirvanşahlar Sarayı'nda bulunan tüteklilikli örtü ise 14. yüzyıla tarihleniyor.<sup>27</sup> H. Demschwam'ın 16. yüzyılda Amasya'daki Aşağı Saray'da görüp köy yerleşmelerine özgü olarak tanımladığı, yukarıdan ışık alan yapılar da belki sarayın tüteklilikli kışık kısımlarıdır.<sup>28</sup>

Tüteklilikli mekan, sembolik muhtevası bir yana, mekandaki ifade gücüyle de, prestij yapılarındaki görkem tablosuna katkıda bulunan bir zemin oluşturur. Bu nedenle tüteklilikli örtünün, Pencikent'teki üst tabaka evlerinin ortalama 80 m<sup>2</sup> büyüklüğündeki kabul salonlarında, kagir eğrisel örtülere tercih edildiğini ileri süren görüşlere katılmamak mümkün değil.<sup>29</sup> Üstelik benzer nitelikte tüteklilikli mekanlar Pencikent'in içinde yer aldığı Tacikistan'da ve güneyindeki bölgelerde günümüze kadar sürmüştür. Bu yöreden O. Olufsen ve M.A. Stein'in yüzyıl başında yayınladıkları birer tüteklilikli mekan fotoğrafı, içe dönmük ve incelmış bir Asyalı yaşama kültürünün ebedi imgeleri olarak karşılanmış ve dönemin sanat tarihi yayınlarında tekrar tekrar yer almışlardır.<sup>30</sup>

1920'lerde G. Tschubinaschwili'nin yayınladığı tüteklilikli Gürcü evlerine ilişkin rölöveler, bu tür evlerin Kafkasya'da ulaştığı düzeyin yüksekliğini yansıtmaktadır.<sup>31</sup> Oysa bu rölöveler yalnızca köy evlerine aittir. Tiflis ve Gori gibi kentlerdeki daha görkemli tüteklilikli evler ise, daha o tarihlerde ortadan kalkmıştır.<sup>32</sup>

Buna karşın diğer bir görkemli tüteklilikli ev yoğunluğu, Erzurum'da günümüze ulaşmıştır.<sup>33</sup> Buradaki iç mekanlar, gerek işçilik ve malzeme seçimindeki özen, gerekse de büyük boyutlarıyla, tüteklilikli evin içerdiği abidevi potansiyeli yasitan ve ne yazık ki değeri bilinmeyen son belgelerdir (Şekil 3 ve 4).

Tüteklilikli eve ilişkin ilginç bir olgu da, onun inanç sisteminde az ya da çok Şamanist öğeler barındıran çeşitli kültürlerde kutsal mekana dönüşmesidir. Bir mikrokozmos kimliği taşıdığını söylediğimiz bu mekan, üst üste üç düzlemde (gök/yer/yeraltı) oluşan Şamanist evren tasavvurunu yansıtır.<sup>34</sup> **Kutadgu Bilig**'de tüteklilikli mekan, evrenin oluşumuna ait bir metafora kaynaklık eder. Tünlük'ten girip, loş mekanı dolaşan ışık demeti Tanrı'ya özgü bir kimliğe bürünür.<sup>35</sup>

Anadolu'da Bektaşî Meydanları ve Alevî "**Cemevleri**" olarak karşımıza çıkan tüteklilikli mekanlar, Hindukuş çevresindeki Kâfirlerin "**Yeştak-Han**"<sup>36</sup>, heterodoks Gürcülerin "**dar-bazı**"<sup>37</sup> ve hatta Pueblo kızilderililerinin "**kiva**"<sup>38</sup> gibi birbirinden uzak birçok kültürün kutsal mekanını oluşturur. Sovyet Uzakdoğusu'nda ve giderek bütün arktik ve subarktik kuşak boyunca bu yüzyıla kadar avcılık ekonomisine dayalı bir kültür aşamasını sürdüren gruplarda Şamanist törenler için kullanılan yarı toprağa gömülü büyük mekanlar yukarıda sözü edilen kutsal mekanlarla ortak özellikler taşırlar.<sup>39</sup> Bu tür mekanlardaki kollektif vecd ortamı, güne inip göçebe yaşama geçen grupların anılarında sürmüş olmalı. Belki de kışaklarda benzer mekanlar kurmuşlardır. Nitekim Çin Ming-T'ang'ı da kuzeyin yeraltı mekanlarından yola çıkarak oluşturulmuş olan bir sembolik yapıdır.<sup>40</sup>

## ANIT NİTELİKLİ YAPILARDA TÜTEKLİKLİ ÖRTÜ

Tüteklilikli örtü, büyük açıklık geçmeye yarayan bir konstrüksiyon olarak, kubbeyle aynı işlevi paylaşır. Gerçi sözkonusu olan,

26. H. Halpahc'jan, "L'architecture...", s. 215, Şekil 6.
27. L.S. Bretanitzkiy, **Zodcestvo Azerbeydiana XII-XV vv I Ego Mesto v Arkitekture Perednego Vostoka**, Moskova 1966, s. 157.
28. F. Babinger, age., s. 218.
29. A.M. Belenickij, **Zentralasien**, Cenevre 1968, s. 158-159; a.y. **Monumental'noye Isskustvo Pencikenta**, Moskova 1973, s. 13, Şekil 12.
30. Bnz: dn.3.
31. G. Tschubinaschwili, age.
32. A.e., 1. fasikül: Bauernhaus in Dhomi, s. 2.
33. H. Karpuz age.; G. Akın, age., s. 30-32.
34. M. Eliade, "Centre du Monde, Temple, Maison": **Le Symbolisme Cosmique des Monuments Religieux Serie Orientale** Roma 14 (1957), s. 60; R.A. Stein, "Architecture et Pensee Religieuse en Extreme-Orient", **Arts Asiatiques** IV/3 (1957).
35. Yusuf Has Hacıp, **Kutadgu Bilig**, XLIV/3723.
36. K. Wutt, age, s. 101-103, Abb. 134a, b, Fig.6.
37. G. Merzbacher, **Aus den Hochregionen des Kaukasus**, cilt: 2, Leipzig 1901-s.77 vd., 81.
38. A. Rapoport., "The Pueblo and the Hogan": P. Olivier (yay.), **Shelter and Society**, London 1978; 68vd.; E. Guidoni, **Architektur der primitiven Kulturen**, Stuttgart 1976, Abb. 198.
39. W.C. Sturtevant, age., çeşitli yerlerde.
40. M. Granet age. s. 79-99.

kubbeye gre daha sınırlı bir aıklıktır. Ancak buna karřın tteklikli rt anıt nitelikli yapılara kabul edilmek iin gereken ikinci şartı yeterince karřılar: İerdiđi sembolik yođunluk kubbeden ařađı kalmaz. Nitekim bu nedenle, tteklikli rtnn Asya anıt nitelikli yapılarda uzun bir gemiři ve Anadolu'dan Kore'ye kadar uzanan byk bir cođrafi yaygınlıđı vardır. Anadolu, bu yaygınlık iinde zel bir yere sahip Tteklikli rtnn bilinen en eski anıt nitelikli rneđi burada. Ayrıca yine Anadolu'daki tteklikli rt kullanımında, farklı kltrleri ve farklı yapı tiplerini kapsayan ve arkaik dnemden iinde bulunduđumuz yzyıla gelen bir devamlılık szkonusu.

Tteklikli rtye sahip ilk yapı olan Seluk yakınındaki Belevi tmlsnn bir adak yeri olarak kullanımını M.. 6. yy. bařından M.S. 4. yy. sonuna kadar, bin yıl srmř. <sup>41</sup> Belevi'yi M.. 4. yy.a tarihlenen Mudanya, Gemlik ve Eskiřehir'in İđdir Ky yakınındaki  mezar anıtı izler. <sup>42</sup> Gordion'da Helenistik dneme tarihlenen bir tmlsn altında yer alan ve Frig dneminden farklı olarak tařla yapılmıř olan bir mezar ve n hcresi tteklikli rt ierirler. <sup>43</sup> Bu tr mezar yapılarının en tanınmıřı, ge Helenistik veya erken Roma dneme tarihlenen Milas'taki Gmřkesen Anıtı'dır. <sup>44</sup> Ankara'nın 60 km. kuzeybatısında bulunan Karalar'daki, tteklikli rt taşıyan ifte mezar hcreleri Roma dneme ait. <sup>45</sup> Tarihi verilmemiř bir tteklikli mezar da Manisa'nın Kırkađa ilesine bađlı Musahocaky'de bulunuyor. <sup>46</sup>

Sayıları tesadfi bulgularla artması beklenebilmek olan antik dnem tteklikli mezar anıtlarının Batı Anadolu'da yođunlařtıđı grlyor. Bulgaristan'da Valcepol'da (Svilengrad, Merek-Kurtkale) bulunan ve M.. 4. yy.a tarihlenen mezar anıtı muhtemelen Anadolu'dakilerle ortak bir yaratma ortamının rndr. <sup>47</sup> Antik dnem tteklikli mezar anıtlarının Anadolu'da hatırı sayılır bir grup oluřturmasının nedenleri zerinde durulmamıřtır. Bu mezarlardaki tteklikli rty yalnızca, Ege ve Akdeniz evresindeki mezar anıtlarında kkl bir gelenek oluřturan tař bindirme kubbe tekniđinin bir eřitilmesi olarak grmek yeterli olmayabilir. <sup>48</sup> Bu varsayım geerli olsa bile, bindirme kubbenin Akdeniz kıyısı ve adalarınındaki byk yaygınlıđına karřın, tteklikli rt ieren mezarların Anadolu'ya zg olarak kalmıř olduđunu gz nnde bulundurmamak gerekir. <sup>49</sup> Anadolu'da, gemiři mutlaka szkonusu mezarlardan nceye giden ve Vitruvius tarafından Frigya gibi tteklikli mezarların

dađılım alanı iindeki bir blgede varlıđı saptanan tteklikli evlerin, bu mezar tipinin Anadolu'da yođunlařmasıyla iliřkili olduđu dřnlebilir. <sup>50</sup>

Anadolu'dakine benzer bir bařka tteklikli anıt-mezar yođunluđu Kore'de karřımıza ıktıyor. Bunlar da Anadolu'dakiler gibi tmlsn tipinde mezarlardır ve gerek duvarları, gerekse tteklikli rtleri ađır tař bloklardan kurulmuřtur. Kokuli Krallıđı dneme tarihlenen bu mezarların en erken rnekleri M.S. 4. yy. ortalarına ait. <sup>51</sup> in'deki Han dnemi mezar anıtlarının bazılarında da tteklikli rtyle kar-

41. S. Kasper, "Der Tumulus von Belevi (Grabungsbericht)", *Beiblatt der Jahreshefte des OAI in Wien* 51 (1976-77), s. 162.
42. Mudanya: A.M. Mansel, age., s. 25-26 Levha XIII, Res. 31; Gemlik: N. Firatlı, "Kısa Arkeolojik Haberler", *İstanbul Arkeoloji Mzeleri Yıllıđı* 13-14 (1967), s. 224, Levha LXVIII ve LXIX/1, 2; İđdir ky: D. Tokgz, "İđdir Tmlsn Kazısı Raporu", *Trk Arkeoloji Dergisi* XXII-2 (1975), s. 150-157, Res. 2, 3, 6, Őekil 1, 3, 4.
43. R.S. Young, "The Campaign of 1955 at Gordion, Preliminary Report", *American Journal of Archeology* 60(1956), s. 250-252, Levha 81/3-5 Levha 82/6-8.
44. *Antiquities of Ionia*, (Yay: Society of Dilettanti), Londra 1797 cilt: 2, P1. XXX; C. d. Choiseul-Gouffier, *Voyage Pittoresque dans l'Empire Ottoman*, cilt: 1 Paris 1802, P1 88.
45. Remzi Ođuz (Ank), "Karalar Hafriyatı", *Trk Arkeoloji ve Etnografya Dergisi* 11(1934), Levha 15, 16.
46. M.J. Mellink, "Archeology in Asia Minor", *American Journal of Archeology* 67(1963), s. 189.
47. A.M. Mansel, age., s. 6, Levha III/Res 6; Ayrıca bnz.: I. Venedikov, T. Gerasimov, *Thrakische Kunst* Wien 1973, s. 57, Res 37-39.
48. A.M. Mansel, age., s. 32.
49. Akdeniz evresinde Anadolu dıřından tek rnek, M.S. 2. yy.a tarihlenen Perugia'daki Volumnier kaya mezarının yan hcrelerinden birindedir: M. Demus-Quatamber., *Etruskische Grabarchitektur*, Baden Baden 1958, s. 48-49.
50. Antik dnemde, Anadolu'da konut ve mezar yapıları dıřında tteklikli rt kullanımı sınırlı kalmıř olmalı. Bu konuda bildiđimiz birkaç rnekten biri Bergama akropolundaki bir sarnıın rtsdr: A. Choisy, *L'art da batir chez les Byzantins* Paris 1883, s. 87, P1. X, 2. İřlevini bilmediđimiz iki mekanı rten Nysa'daki rnekler ise, kare tteklikli rt biimini, farklı dođrultularda tuđla dizileri ile tekrarlayan tonozlardır. Bu iki tonozun izimleri, iřlemleri muhtemelen 1988 yılı iinde tamamlanacak olan, İT'de yapılmıř řu doktora'da yer alacaktır: İ. Aktuđ, *Batı Kıy Anadolu'da Beylikler Dnemi Mimarisi*.
51. A.c. Soper, "The 'Dome of Heaven' in Asia", *Art Bulletin* XXIX/4 (1947), s. 242; a.y. "Northern Liang and Northern Wei in Kansu", *Artibus Asiae* XXI/2(1958), s. 163, dn101; O. Kmmel, "Koreanische Baukunst" maddesi, *Wasmuths Lexikon der Baukunst*, cilt: 3, Berlin 1931, s 417.

şilaşyoruz.<sup>52</sup>

Tüteklikli örtünün bir sembol olarak taşıdığı önemi en iyi anlatan yapılardan biri de yine bir mezar anıtıdır. Timur'un aslında kendisi için yaptırdığı, ancak 1374'de ölen oğlu Cihangir için kullanılan Keş (Şehr-i Sebz)'deki türbesinde, tüteklikli örtüden yola çıkarak oluşturulmuş bir tavan biçimiyle karşılaşırız.<sup>53</sup> Dönemin sayıca oldukça fazla olan ve prestij yapısı olma niteliği ağırlık taşıyan türbelerinde hep kubbe kullanılmasına karşın, Timur'un kendi mezarı için tüteklikli örtüyü tercih etmesi, bu tür örtünün kubbeye göre daha yüksek bir statü göstermesindedir. Ayrıca buradaki tüteklikli örtü, İmparatorluğun birliğini sembolize etme, koruma ve -bir tilsim gibi- sağlama işlevi taşır.

İlk Hint-Moğol Sultanı olan İltutmuş'un 1231'de oğlu Nasreddin Mahmud için yaptırdığı türbenin mumyalığındaki tavanda da bir tüteklikli örtü biçimi yer alır.<sup>54</sup> Bu türbe ve çevresinde oluşan yerleşme, mumyalığın mağarayı çağrıştıran mekan ifadesi nedeniyle "**Sultan Ghari-Mağara Sultanı**" adını almıştır.<sup>55</sup> Tüteklikli örtünün böyle bir mekanda kullanılması, yerevlerindeki kullanımı çağrıştırmaktadır.

10. yy.ın ilk yarısına tarihlenen Buha-ra'daki Samanoğlu Türbesi'nde, kare tüteklikli örtünün içerdiği dönel simetrik biçimin önemli bir sembol niteliği taşıdığını düşündüren ipuçları vardır. En erken tarihli türbelerden biri olan ve İslamiyet öncesinin Asya'daki çeşitli anıtsal biçim ve sembollerine göndermeler yapan bu ilginç yapıda<sup>56</sup>, kapı kemeri ile dikdörtgen çerçeve arasında kalan yüzeylerde birer kare tüteklikli örtü biçimi ile karşılaşırız. Tabii bu biçimin tüteklikli örtüden yola çıkarak oluşturulduğu kesin değil. Ondan bağımsız olarak da ortaya çıkmış olabilir. Ancak ne olursa olsun, Asya'daki "**yin ve yang**" gibi, veya çeşitli "**mandala**" türleri gibi önemli bir diagrafmla karşı karşıya bulunuyoruz. Bezemenin gerekçesini sadece soyut bir bezeme isteğine indirgemiyorsak, taçkapıların ikonografik programı açısından, Samanoğlu Türbesi'nde önemli bir konumda bulunan sözkonusu biçimin, sıradan olmayan bir sembol işlevi taşıdığını kabul etmek zorundayız.

Çin'de yine tüteklikli mekandan ve onun örtü strüktüründen yola çıkarak oluşturulmuş bir başka sembol değeri olan yapı da Pekin'deki 1754 tarihli ünlü Gök Tapınağı'dır.<sup>57</sup> Bu tapınağın karmaşık strüktürü içinde yer alan dört adet kalın ahşap girişin oluşturduğu ve nasıl taşındığı kolay kavranamayan bir karenin üzerine hem tüteklikli

örtüyü, hem de bir mandalayla çağrıştıracak biçimde bir daire oturtulmuştur. Bu ilginç strüktür, tüteklikli örtü ile mandala simgesi arasında bir bağlantı olabileceğini akla getirmektedir.

Hindistan'da bir gök sembolü olan tüteklikli örtü, Budist, Cayna ve Hindu tapınaklarında M.S.8-9. yy. dan 18. yy.a kadar kullanılmıştır.<sup>58</sup> Erken döneme ait tapınaklarda ahşap malzemeyle yapılmış olduklarından günümüze kalmadıkları varsayılıyor. Buna karşın Orta Asya'da, Afganistan'daki Bamyan'dan Doğu Türkistan/Kansu'daki Tun Huang'a kadar birçok Budist ve Maniheist kaya tapınağının tavanında daha erken tarihli tüteklikli örtülerle karşılaşırız.<sup>59</sup>

52. Şandung'da: N.N. Terehova, "Pogrebal'nye Konstrukcii Epochi Chan'v Kitae", *Sovetskaya Archeologiya* 3(1959), s. 42, Res. 8-12; *zhong guo guo dina...* Res. 41-1; Turfan yakınında: A.C. Soper, "The Dome of...", s. 237, dn. 65.
53. M.E. Masson, G.A. Pugachenkova, "Shakhri Syabz pri Timure i Ulug Beke II" Iran XVIII(1980), s. 126, 135, Fig 2.
54. K. Fischer, C-M.F. Fischer *İndische Baukunst islamischer Zeit*, Baden Baden 1976, s. 65.
55. A.e., s. 65-66.
56. O. Grabar, "The Islamic Dome, Some Considerations", *Journal of the Society of Architectural Historians* XXII/4(1963), s. 197.
57. E.v. Erdberg-Consten, "Die Baukunst Chinas und Japans": W. Speiser, *Ostasiatische Kunst*, Frankfurt/M 1964, s. 111-112, 124; A.C. Soper, "The Dome of...3, s. 246.
58. Pandrethan'daki (Kaşmir) Şiva tapınağı, 8-9 yy.; Sanchi'de 45 numaralı tapınak, 1000 civarı; Khajuraho'da Duladro tapınağı, 12 yy.; Haydarabad Müzesi'nde sergilenmekte olan Patancheru tapınağının mandapası, 12. yy.; Ter'deki Trivikrama tapınağına 12. yy. da eklenen mandapa; Halebid'deki Jaina tapınağı, 1200 civarı; Ranakpur'da Adinatha tapınağı, 1439; Bhatkal'da Ketapi Narayana-devasthana mandapası, 1600 civarı; Mulki-Bappanada'da Jaina tapınağı 16-18 yy. birer tüteklikli örtü içerirler. Bnz. K. Fischer, *Daecher, Decken und Gewölbe indischer Kultstaetten und Nutzbauten*, Wiesbaden 1974; K. Fischer, "Cosmological Iconolgy in the 'Lantern Roof' of Later Indian Architecture" *aarp* 4, 1973, s. 52-58; A.C. Soper, "The Dome of...", s. 229-230.
59. Bamyan: Büyük Buda nişine açılan V numaralı mekân: J. Hackin, *Nouvelles Archeologiques a Bamian*, cilt: III, Paris 1933, Levha XL, XLI; F kutsal mekân grubunda: a.e., şekil LVII; Üçüncü ve tanınmış olanı için bnz. *Encyclopedia of World Art* Mc Graw Hill, cilt: VIII, Levha 13; Sim Sim: A.v. Le Coq, *Von Land und Leuten in Ost-Turkistan*, Leipzig 1928, s. 114; Kızıl ve Kiriş: a.y. *Auf Hellas Spuren in Ostturkistan* Leipzig 1926, s. 79; Kansu: A.C. Soper, "Northern Liang...", şekil 14; Tun Huang'da: J. Strzygowski, age., Abb. 136; Çikkan Köf'de: A.v.Le Coq, *Auf Hellas...* Levha 39, sağ üst köşedeki fotoğraf; Ayrıca bnz: A.C. Soper, "The Dome of...", s 223; B. Rowland, *The Art and architecture of India*, Melbourne vd. 1953, s. 106, 112-117.

M.S. 500-900 yılları arasında tarihlenen bu mağara tapınakları dönemin ticaret yollarını kontrol eden göçebe devletlerin de etkin oldukları bir yaratma ortamının ürünleridir.<sup>60</sup> Doğu Türkistan (Sinkiang) tapınaklarında tüteklikli örtüyü bir sembol olarak kullanan Uygur ve Tatar gruplara, bu biçimin Budizmle birlikte Kaşmir veya Gandara'dan taşındığı varsayılmaktadır.<sup>61</sup> Oysa Çin'de Han döneminde (M.Ö. 226-M.S. 220) veya Mançurya ve Kore'de, buraya 372'de giren Budizm'den önce<sup>62</sup> karşımıza çıkan mezar anıtlarındaki tüteklikli örtülerin, daha önce sözü edilen Kuzeydoğu Asya'daki tüteklikli yerevi geleneğinden etkilenmiş olması daha akla yakın geliyor. Çin'deki anıt nitelikli yapılarda oldukça sık görülen tüteklikli örtülerin ahşap malzemeyle uygulanmaları da, onları yerel bir menşei olduğunu düşündürüyor. Çin'in kuzeyindeki yerevleri geleneğini tanıdıklarını varsayabileceğimiz Uygurlar'ın, Kuça üslubunun son döneminde gözden düşen tüteklikli örtüyü tekrar beğenilen bir dekoratif öge olarak gündeme getirmelerinde de sözkonusu tanıklığın payı olsa gerek.<sup>63</sup>

### ANADOLU DIŞINDAKİ CAMİLERDE TÜTEKLİKLİ ÖRTÜ

Doğu Türkistan'daki Budist kaya tapınaklarının bulunduğu yöreden Le Coq'un yayınladığı 18. yy.a ait bir camii'nin iç mekan fotoğrafı, tüteklikli örtü geleneğinin buradaki sürekliliğini göstermesi açısından ilginçtir. Türkçe konuşan yerel beylere ait olan **Kumul'daki bu çok ayaklı ahşap cami** bir tüteklikli konstrüksiyondan ışık almaktadır.<sup>64</sup>

Konut veya anıt nitelikli yapı ayırımı gözetilmeksizin, Asya'daki mevcut ve varsayılan tüteklikli örtülerin oluşturduğu -kopuklu da olsa- bir tüteklikli örtü kuşağından söz edilebilirse, bu tür bir örtü içerdiği bilinen ilk İslam dönemi yapısı olan **San'a Ulu Camii** sözkonusu kuşaktan oldukça uzak bir mesafede bulunmaktadır.<sup>65</sup>

Avlulu Arap camileri tipindeki bu cami, mihrap önünde bir büyük ve ikişer yanında birer çift olmak üzere 5 tüteklikli kubbe içermektedir. Bu örtüler, ya camii'nin İslamiyetin ilk yıllarına giden birinci yapımına, veya Şam, Fustat ve Medine camilerinin de banisi olan Halife Valid ibn Abd al-Malik'in camiyi elden geçirttiği H. 96/M. 714-15 yılına gitmektedir.<sup>66</sup> Erzurum Ulu Camii'ndeki gibi kısa ve ensiz parçalardan oluşan sözkonusu 5 kubbeyi asıl ilginç kılan, alabastırdan yapılmış olmalarıdır.<sup>67</sup> Işık geçiren bir malzeme kullana-

rak ışığın göze hitap eden etkisine karşı gösterilen duyarlı davranışın, plastik etkisi ışığın varlığıyla yoğunlaşan tüteklikli örtü seçiminde etken olduğu düşünülebilir.

San'a Ulu Camii'nin Asya'daki genel dağılımdan kopukluğuna karşın **Bakû Ulu Camii** (Şekil 2), varsayılan tüteklikli örtü kuşağı üzerinde bulunmaktadır. Ayrıca Kafkasya'daki büyük tüteklikli ev yoğunluğu gözönünde bulundurulduğunda, Bakû Ulu Camii'ndeki tüteklikli örtülerin canlı bir yerel geleneğin temsilcileri olduğunu söyleyebiliriz.<sup>68</sup> Cami H. 780/M.1378-79 tarihinde yapılmış, 19. yy. da büyük ölçüde elden geçirilmiştir. Zaman içindeki değişimlerle planı düzgün olmayan bir çokgene dönüşmüş olan yapının en eski bölümü, çevresindeki duvar parçaları ve payelerle asıl mekandan oldukça koparılmış olan mihrap önündeki kare bölümdür. Kenar boyu 4 m'nin üzerinde olan bu mekanı örten mihrap önü kubbesi ve eksen üzerinde yer al-

60. H. Haertel, J. Auboyer, **Indien u. Südostasien** (Propyläen Kunstgeschichte 16), Berlin 1971, s. 96.

61. A.C. Soper, "The Dome of...", çok yerde; Mağara tapınaklarının Tatar ve Uygurlara ait oldukları hakkında bnz: a.e., s. 233, 237-238.

62. A.e., s. 242.

63. A.e., s. 237.

64. A.v. Le Coq **Auf Hellas...** s. 90, Levha 27; Özellikle Güney Çin'de yapılan yeni camilerde tüteklikli örtü kullanımının yaygın olduğu söyleniyor.

65. Bu olgu, tüteklikli örtünün her yerde ortaya çıkabilen bir konstrüksiyon olduğunu birkez daha gösteriyor. Gerçekten de, Yemen ile tarih boyunca yoğun ilişkileri olan Doğu ve Orta Afrika'da tüteklikli örtü geleneği bu yüzyıla kadar sürmüştür: Etyopya: D. Krencker, **Aeltere Denkmaeler Nordabbesiniens** (Deutsche Aksum-Expedition II), Berlin 1913, s. 16 Abb. 47; Sudan: L.V. Frobenius **Und Afrika sprach** Cilt: 2, Berlin 1912, s. 304 ün karşısındaki levha; İslam dini mimarisinin en yerel örneklerini içeren Afrika'da Zaria Ulu Camii'nde karşımıza çıkan tüteklikli örtüler, hiçbir anıt niteliği taşımayan görünüşleriyle Nijerya evlerindeki kullanımın bir devamıdır: J.M. Moughtin **Hausa Architecture** London, 1985, s. 108-109 ve 105.

66. B Finster, "Die Freitagsmoschee von Şan'a, Vorläufiger Bericht, 1. Teil", **Baghdater Mitteilungen** 9 (1978), s. 95 vd., Tafel 29; R.B. Serjeant R. Lewcock, **Şan'a, an Arabian Islamic City**, London 1983, Fig 24, 18, 35, Plan: s. 331, s. 350.

67. R.B. Serjeant, R. Lewcock, age., s. 335-337.

68. Bakû'da surlarda ve sarayın XIV.yy.a ait olan mekan(lar)ında da tüteklikli örtü kullanıldığını biliyoruz: L.S. Bretanitzky, age. s. 157; Kuzey Azerbeycan'da "karadam" adını taşıyan tüteklikli evler için bnz: O. Kh. Khal'pakhchian, **Grazhdanskoye...**s. 69



mayan küçük aydınlık birimi (abdest avlusu) birer tüteklilikli örtü içerirler.<sup>69</sup> Bakû Ulu Camii, mihrap önü kubbesi ve aydınlık birimiyle, çok ayaklı mekan içinde çifte odak içeren erken dönem Anadolu camilerini çağrıştırmaktadır.

Hint-İslam mimarisinde tüteklilikli örtü kullanımını önce devşirme olarak, 15. yy. da Hinduist bir mimarın inşa ettiği **Lal-Darvaza Camii**'nde ise orijinal olarak karşımıza çıkıyor.<sup>70</sup> Ancak burada sözkonusu örtü hiçbir zaman ne yerel Hint kültürüne ait yapılardaki, ne de daha önce sözünü ettiğimiz camilerdeki ayrıcalıklı konumunu koruyabilmiş. Bu olgu muhtemelen, tüteklilikli örtünün Hint ikonografisindeki önemine bağlanabilir. Hindistan'daki Müslüman yönetici tabaka, yerel biçimlere karşı gösterdiği ilgiye rağmen, İslamî olmayan niteliği bu kadar belirgin olan tüteklilikli örtü biçimini merkezi konumda kullanmaktan yine de kaçınmış olmalı.

Asya'daki üçüncü köklü yerleşik kültür çevresini oluşturan İran platosu, bir varsayım göre tüteklilikli örtünün ortaya çıktığı yerdir.<sup>71</sup> Ancak bu konuyu destekleyecek ne tarihteki anıt nitelikli örneklerde, ne de günümüz geleneksel konut mimarlığında herhangi bir kesin bilgi var.<sup>72</sup> Bu nedenle İsfahan'daki Mescid-i Cuma'nın tonoz bezemeleri arasında yer alan kimi tüteklilikli örtü biçimleri, muhtemelen herhangi bir yerel gelenekten çok<sup>73</sup>, çeşitleme arayışına bağlanabilir.

## ANADOLU CAMİLERİNDE TÜTEKLİKLİ ÖRTÜ

Anadolu dinî mimarisinde ilk akla gelen tüteklilikli örtü olan **Erzurum Ulu Camii**'ndeki (Şekil 3, Resim 1) mihrap önü kubbesinin orijinaliği tartışmalıdır. Bütünüyle kâgır olan bu büyük boyutlu yapıda, yalnızca mihrap önündeki kubbenin ahşap olması ve üstelik hiç gerekmediği halde kâgır pandantiflere oturması ister istemez bazı soruları akla getiriyor. Kaldı ki, bir çok kez elden geçirilmiş olduğu belli olan Erzurum Ulu Camii'nde orijinaliği tartışılan yalnızca sözkonusu kubbe değildir.<sup>74</sup> Bu camiyi, Anadolu'daki erken dönemin ahşap sütunlu camileri tipinde bir yapı olarak tasvir eden Evliya Çelebi'nin yazdıkları, caminin taşıyıcı sistem ve örtüsünün tümüyle yeniden yapıldığını düşündürmektedir. Ancak konumuz açısından ilginç olan, Evliya Çelebi'nin Erzurum Ulu Camii'ni tasvir ederken verdiği bilgiler arasında, bugünkü duruma uyan tek açıklamanın mihrap önü kubbesine ait olmasıdır. Evliya'ya göre, bu kubbe kâgır değildir. Çok ayaklı camilerde -hatta örneğin

ahşap sütunlu Beyşehir Eşrefoğlu Camii'nde bile-, mihrap önü kubbesi kâgır olduğundan Evliya, buradaki kubbenin ahşap olduğunu özellikle vurgulama gereği duymuş olmalı. Sanıyorum, Evliya Çelebi'nin söylediklerini bütünüyle geçersiz saymadan önce, verdiği bilgilerden hangilerinin gerçeklik payı taşıma ihtimali bulunduğunu tekrardan gözden geçirmek daha doğru olur. Bu açıdan bakıldığında, Evliya'nın verdiği boyutlar caminin değişmiş olan boyutlarına göre çok büyük, içinde mevcut olduğunu söylediği 200 adet ahşap dikme de sözkonusu boyutlara göre çok fazladır. Her iki konuda da Evliya'nın yanlışlığı kesindir. Buna karşın onun, taşıyıcılar, örtü ve mihrap önü kubbesinin ahşap olduğunu düşündüren ifadesinde yanlışlığını aynı kesinlikle ileri sürmek, eldeki bilgilerle mümkün değildir.

69. L.S. Bretanitzky age., s. 156-158.

70. K. Fischer, **Daecher...** s. 27-43; Cambay Ulu Camii (1325 civarı):ae., Bild 184; Mandu, Dilaver Han Camii (1401-1405): ae., Bild 200; Delhi, Kuvvet-ül İslam (1193): M. Brambilla, age., şekil 10. Jaunpur'da Lal-Darvaza Camii: X. Fischer, **Daecher...**, s. 12, 137 ve Res. 198; K. Fischer, C.M.F. Fischer age., s. 60.

71. B. Rowland, age., s. 106.

72. İran geleneksel konut mimarlığı çok az biliniyor. Doğu Anadolu'da sınıra kadar uzanan tüteklilikli ev dağılım alanının, İran Azerbeycanı'nda sürdürdüğü muhakkaktır; **Avesta** B. Rowland'ı destekler gibidir: M.Ö. I. binin başlarında bugünkü ülkelere inen İranlıların ilk yurtları "on ay kış ve iki ay soğuk bir yaz"ın hüküm sürdüğü, kuzeyde -belki de arktik bölgede- bir yerdedir. **Avesta, Videvdāt**, 1.3; H.-P. Hasenfranz, "Iran und der Dualismus", **Numen** XXX/1 (1983), s. 35, 36 ve s. 47 de dn. 10; ve burada ahşap kubbelere vardır: E. Diez, **Persien, Islamische Baukanat in Churasan**, Hagen/W 1923, s. 90 dn. 4; Sasanilerin Bişapur'daki ünlü taht salonunun arkasında yer alan 'yere gömülü ateş tapınağı, belki ahşap bir tüteklilikli örtü içeriyordu: K. Erdmann, **Das Iranische Feuerheiligtum**, Leipzig 1941, s.51-52; K.Schippmann, **Die Iiranischen Feuerheiligtümer Berlin 1971, S.142 vd.**

73. E.U. Pope, **A Survey of Persian Art** cilt: 2, Londra, New York 1939 şekil 328'deki 35 ve 59 numaralı tonozlar.

74. İ.H. Konyalı, **Erzurum Tarihi**, İstanbul 1960, s. 260-269; D. Kuban, **Anadolu Türk Mimarisinin Kaynak ve Sorunları**, İstanbul 1965, s. 128-130; R.H. Ünal **Les Monuments Islamiques Anciens de la Ville d'Erzurum et de sa Region**, Paris 1968, s. 28-31; R. Arık, "Erzurum'da iki Cami" **Vakıflar Dergisi** VIII (1969), s. 149-156; C.F. Riter, "A Wooden Dome in Turkey", **Oriental Art**, NS. 15 (1969), s. 113-115; A.Kuran, "Anadolu'da Ahşap Sütunlu Selçuklu Mimarisi", **Malazgirt Armağanı**, Ankara 1972, s. 184-185; Y. Önge, "Selçuklarda ve Beyliklerde Ahşap Tavanlar", **Atatürk Konferansları V** (1971-1972), Ankara 1975, s. 187; H. Karamağaralı, "Erzurum Ulu Camisi", **AÜ İlahiyat Fak. Türk ve İslam Sanatları Tarihi Enstitüsü Yıllık Araştırmalar Dergisi** III, 1981, s. 137-177.

75. R. Arık, age., s. 154-155.

Gerçi bezeme içeren ögelerin üslupsal açıdan incelenmesine dayanan tarihlleme, kâgir payelerin caminin ilk yapımına kadar geri götürülebileceğini göstermektedir.<sup>75</sup> Ancak bu konuda, örneğin mihrapta olduğu kadar kesinlik yoktur.<sup>76</sup> Ayrıca erken döneme ait biçimleri uzun yüzyıllar saklamış olan Doğu Anadolu'daki yerel taşçı geleneklerine dayanan kemer silmelerinden<sup>77</sup> yola çıkarak yapılacak üslup ağırlıklı bir tarihlleme yanıltıcı olabilir.

Diğer taraftan, mihrap önü kubbesinin önce kâgir olarak yapıldığını varsaymak için de önemli gerekçeler vardır. Mesela daha önce değindiğimiz gibi, bu tür bir konstrüksiyon için hiç gerekmediği halde, tüteklikli kubbe, pandantiflerle geçilen daire biçiminde bir kasnak üzerine oturtulmuştur. Hatta bu kasnağın üzerinde iki taş sırası daha vardır.<sup>78</sup> Bir diğer gerekçe de, mihrap duvarının ardında bir dayanak duvarının yer almasıdır. Bu duvarın vaktiyle mevcut olan ağır bir kâgir kubbenin itkisini karşılamaya yaradığı düşünülmüştür.<sup>79</sup> Ancak bugünkü ahşap kubbenin kesin tarihlenebilen varlığı şimdilik 18. yy.a kadar geri gittiğine göre<sup>80</sup>, ve 19. yy. başında büyütüldüğü ileri sürülen sözkonusu dayanak duvarının kâgir kubbeye gerekçe olarak kullanılamayacağı ortadadır.<sup>81</sup> Pandantiflerin de kâgir kubbenin varlığını kanıtlama potansiyeli kısıtlıdır. Anadolu-Türk mimarlığında pandantif kullanımının Erzurum Ulu Camii'nin yapımından daha sonra ortaya çıktığını<sup>82</sup> gözönünde bulundurursak, caminin ilk tasarımındaki mihrap önü kubbesine ait elimizde hiçbir kesin bilgi kalmadığını görürüz. Ayrıca ahşap kubbe yerinde kaldığı halde, pandantiflere II.Mahmut döneminde açıldığı varsayılan yuvarlak pencereler<sup>83</sup>, bir işlev karşılamaktan çok, camiye güzelleştirmeye yönelik olduğuna göre, bu yönde bir istek pekala yaklaşık 10 m çapında ve kasnağı zaten hazır olan bir kubbenin kâgire dönüştürülmesine yol açabilirdi. Aynı biçimde, 17. yy. dan itibaren camide yapılan diğer 4 kitabeli tamirde de, kubbe kâgire dönüştürülmediyse, bunda belki de tüteklikli ahşap kubbenin sembolik anlamına duyulan saygı rol oynamıştır. Bu açıklama, Evliya Çelebi zamanında henüz ahşap olan caminin, kâgire çevrildiği halde, kubbesinin ahşap olarak bırakılmış olabileceğini düşündürür.<sup>84</sup> Burada yapının kendisinden yola çıkarak kesin bir sonuca ulaşma imkanı tükendiğine göre yapılacak iş mihrap önünde yer alan tüteklikli kubbenin nasıl bir gelenek içinde yer aldığına bakmaktır.<sup>85</sup> Bu makalede sergilenmek istendiği gibi, sözkonusu örtü gerek tarihi boyutu ve sembolik yoğunluğu ile, gerekse de camilerde kullanım geleneği ile, sa-

dece yıkılan kubbe ikamesi olarak değerlendirilemeyecek bir özel konstrüksiyondur.

Erzurum Ulu Camii'ndeki gibi bir başka tüteklikli mihrap önü kubbesi de, yine Anadolu-Türk mimarisinin erken dönemine tarihlenebilecek olan **Bayburt Ulu Camii'**nde bulunmaktaydı.<sup>86</sup> 1970'li yıllarda yıktırılmış (!) bulunan bu yapıda, kâgir ayaklar ahşap tavanın kirişlerini taşımakta, yine ahşap olan tüteklikli mihrap önü kubbesi de mukarnaslı trompların çevrelediği kâgir bir kasnağa oturmaktaydı. Ayrıca tavan kirişlerini desteklemek için, kâgir ayaklar arasına ahşap dikmeler yerleştirilmişti. Bu dikmelerin ilginç biçimli başlıkları olduğunu yayınlanan fotoğrafta görüyoruz.<sup>87</sup> Sözkonusu fotoğraflardan anlaşıldığı kadarıyla, camiiin kâgir bölümleri arasındaki üslup birliğinin, ahşap bölümler arasında da bulunduğu söylenebilmiz. Burada aynı derecede önemli ve köklü iki farklı geleneğe gönderme yapan elemanlar iki farklı malzeme ile uygulanmış olarak aynı yapı içinde yer alıyorlar.

Erzurum'da olduğu gibi, Bayburt Ulu Camii'nde de tüteklikli örtünün yıkılan kâgir kubbe yerine yapıldığı varsayılıyor.<sup>88</sup> Ancak bu varsayımın hangi gerekçeye dayandığını bilmiyoruz. Buna karşın Bayburt Çatalçeşme (Hınzeverek) köyündeki muhtemelen Ak-

75. R. Arık, age., s. 154-155.

76. "Kible duvarında yer alan mihrap için caminin orijinalliği su götürmez tek parçasıdır diyebiliriz": ae.s. 154.

77. D. Kuban age., s. 129-130

78. Ae. s. 130; H. Karamağaralı, age., s. 149.

79. D. Kuban, age., s. s. 130.

80. H. Karamağaralı, age., s. 140.

81. Ae., s. 145.

82. A. Kuran age., s. 185.

83. H. Karamağaralı, age., s. 145.

84. İhtimal pek büyük olmasa da, kesinlik için denebilecek tek yol, belki de radyo-karbon yöntemidir. Bu yöntemin San'a Ulu Camii tavan kirişlerinde denenmesi için bnz.: R.B. Serjeant, R. Lewcock age., s. 350:22 kademeli kubbenin alttan 3. ve 4. kademelelerinde sırayla 1787-88 ve 1858-59 tarihleri yer almaktadır: H. Karamağaralı, age., s. 140; örnekler tarihsiz olan ilk iki kademededen alınmalıdır.

85. C.F. Riter, age., s. 113-114 ve A. Kuran age., s. 185 bunu önermişlerdir.

86. G. Uslu, **Gümüşhane ve Çevresinin Tarihi-Sanat Eserleri İstanbul 1980**, s. 47-50, R. 187-199.

87. Ae. R. 198.

88. Y. Önge, age, s. 47.

koyunlu yapısı olan camide, karşımıza çıkan tüteklilikli örtünün yıkılan kâgir bir kubbe yerine yapıldığı açıkça görülmektedir.<sup>89</sup>

Tüteklilikli örtünün ahşapla yapılan uygulamalarında, malzemenin dayanıksızlığı nedeniyle, zaman içinde kaçınılmaz olan onarımlar, çoğu kez Erzurum Ulu Camii'ndekine benzer belirsizliklere neden oluyor. 13. yy.ın ilk çeyreğine tarihlenen **İspir Çarşı Camii**'nin (Şekil 5, Resim 2) üst örtüsünü oluşturan iki adet tüteklilikli örtü de bu yüzyıl başında yenilenmiş.<sup>90</sup> Erzurum Ulu Camii'nde ongen bir ilk çemberle başlayıp kısa ve ensiz ahşap kirişlerin oldukça düzensiz yerleştirilmesiyle altıgene dönüşen 21 kademeli tüteklilikli örtünün kubbeye yaklaşan biçimine karşın, İspir Çarşı Camii'ndeki tüteklilikli örtüler ortalama 15 cm eninde, köşeleri kesilmiş ve 45° döndürülmüş dörder adet kare biçimli kademededen oluşan basık konstrüksiyonlardır. Sözkonusu iki tüteklilikli örtü, dikdörtgen mekanda uzun duvarlara paralel olarak, iki sıra halinde dizilmiş olan üçer adet dikme tarafından taşınırlar.<sup>91</sup>

Tüteklilikli örtünün duvarlardan kopartılıp, mekan içinde serbestçe duran sütunlara taşınması, bu örtü tipinin özellikle anıt nitelikli örneklerde oldukça sık görülen bir özelliktir. Ancak bu tür bir strüktürde yaygın olan, mekanın ortasındaki dört dikme üzerinde tek bir tüteklilikli örtünün yer almasıdır. Erzurum'da bu tip bir plan içeren birçok ahşap cami ve mescit bulunmasına rağmen<sup>92</sup>, muhtemelen zamanla duvarlara pencere açılması veya mevcut pencerelerin büyütülmesi sonucunda, tüteklilikli örtüler işlevlerini kaybedip, yerlerini merkezi vurgulayan tavan bezemelerine terk etmişlerdir. Sözkonusu türün günümüze kalan son örneklerinden biri, ne yazık ki pek de yalın bir yapı olan 1604 tarihli **Yukarı Mumcu Camii**'dir.<sup>93</sup> (Şekil 6). Buna mukabil, tüteklilikli örtüsü duvarlara oturan 1679 tarihli **Cedit Camii** (Şekil 7, Resim 3) Erzurum'daki dikkate değer örneklerden biridir. Zarif bir çökertme tavan hafifliğindeki bu tüteklilikli örtü, aynı zamanda mekanın 7.50x6.30 m. boyutlarındaki bölümünü, düşey taşıyıcı kullanmadan ve ortalama 3,5 m. boyunda 12 kirişle\*kolayca geçen pragmatik bir çözümdür.

Tüteklilikli örtü geometrisinin biçimsel özelliklerini gösteren kimi geç dönem tavanlarının konstrüktif bir nitelik taşıyıp taşımadığını kestirmek güçleşiyor. Kütahya'da 1855/56 tarihli **Mollabey Camii**'ndeki (Şekil 8) 4 kademeli çökertme tavanda karşımıza çıkan tüteklilikli örtü biçimi, profillerin zayıf olması sebebiyle muhtemelen yalnızca bezeme nite-

liğindedir.<sup>94</sup> **Kırşehir Çarşı Camii**'ndeki 15 kademeli sekizgen tüteklilikli örtüyü (Resim 4) oluşturan kirişler de oldukça zayıf kesitli. Üstelik buradaki açıklık, 13 m gibi tüteklilikli örtüde rastlanması zor olan bir boyuta ulaşıyor.<sup>95</sup> Bu tavanın kendi yükü dışında ayrıca çatı yükünü taşıması imkansız görünüyor. Sözkonusu tavanın içbükey kesidiyle çatı konstrüksiyonu arasında ne tür bir yapı ilişkisi olduğunu kestirmek güç. Kitabesi kendisine ait olmayan bu cami için, 17 yy.<sup>96</sup> ve 1864 gibi<sup>97</sup> iki farklı tarih öne sürülmüştür.

Tüteklilikli örtü, Doğu Anadolu'daki konut mimarlığında çok yaygın bir konstrüksiyon olduğu için, Erzurum-Bayburt eksenindeki anıt nitelikli mimaride bu tür örtünün kullanımını açıklamak zor değil. Hatta Kırşehir için bile, Çarşı Camii'nin yapımı sırasında mevcut olup da, günümüze kalmamış olan bir yerel tüteklilikli konut geleneğinin varlığı kabul edilebilir. Ancak daha batıda durum değişiyor. Kütahya'daki Molla Bey Camii'ndeki örtüyü bugünkü bilgilerimize göre, böyle bir geleneğe bağlayamıyoruz. Sözkonusu kentte Molla Bey Camii'nden bir-iki yıl önce yapılmış olan **Şeyh Salih Tekke/Mescidi**'nde (Şekil 9) de bu tür bir tavan biçimi var.<sup>98</sup> Her iki yapıda da,

Mimarî Eserleri", **Sanat Tarihi Yıllığı III** (1969-70), s. 46-47, Res. 25-26; Bayburt'un Sinür köyündeki camide bulunan tüteklilikli örtü ise, "pasin örtüsü" denilen, en yalın türdendir. Akkoyunluların kurucusu Kutluk Bey tarafından 14. yy. da yaptırılan bu cami, 16. yy. da önemli bir onarım görmüş ve daha sonra da birçok kez onarılmıştır. Banisi açısından bakıldığında önemi yadsınamayacak olan bu yapıdaki örtünün orijinalliği konusunda kesin birşey söylemek mümkün değil: M. Sözen **Anadolu'da Akkoyunlu Mimarisi**, İstanbul 1981, s. 37-40; G. Uslu, age., s. 71-72, r. 272-278.

90. İ.H. Konyalı, age. s. 508 vd.

91. Muhtemelen yanlışlıkla karvansaray olarak nitelenen ve Erzurum'da olduğu bildirilen bir yapıda İspir'dekine benzer çift tüteklilikli örtü için bnz: M. Brambilla, age., Fig. 4.

92. İ.H. Konyalı, age., s. 177-272.

93. A.E., s. 271

94. A. Altun, **Kütahya'nın Türk Devri Mimarisi**, İstanbul 1981-1982, s. 316-321, Plan: p. 34b Resimler: 33-33/7.

95. W. Ruben, "Kırşehir'in dikkatimizi çeken sanat abideleri", **Belleten XI/44**(1947), s. 638-639, Levha CXIV; A.S. Ülgen, "Kırşehir'de Türk Eserleri" **Vakıflar Dergisi 2** (1942), s. 256.

96. Y.Önge, age., s. 187

97. W. Ruben, age., s. 638.

98. A. Altun, age., s. 355, plan: P. 41, resim: 40/1.

tüteklikli örtü biçimi elimizdeki bilgilerle açıklayamadığımız bir anlam yüklenmiş olabilir. Ancak sözkonusu örtünün Kütahya'daki kullanımlarını, sadece biçim açısından cazip bulunmuş bir bezeme çeşitlemesi olarak görmek de mümkün.

Tüteklikli örtünün bir simge işlevi taşıdığı varsayımını sınavabileceğimiz camilerin sayısı pek de fazla değil. Bu tür bir araştırma için çıkış noktası oluşturabilecek camilerin ikisi Bilecik Osmaneli'nde (Şekil 10) ve Kastamonu Talipler Köyü'nde (Şekil 11) bulunuyor. Tüteklikli örtü içeren bu iki camiyi sözkonusu açıdan ilginç kılan nedenlerin başında, her ikisinin de muhtemelen Rüstem Paşa'nın, yani aynı baninin adıyla anılmaları geliyor.<sup>99</sup> 1984 yılında kapsamlı bir onarım gören Talipler Köyü'ndeki caminin kitabesi yok. **Osmaneli**'ndeki caminin H.972/M. 1565-66 tarihi verilen yapım kitabesinde<sup>100</sup> ise, Rüstem Paşa'nın adı geçmiyor. Oysa bu bilginin her iki cami için de kesinleşmesi, prestij yapıları için kubbenin vazgeçilmez olduğu bir dönemde, tüteklikli örtü gibi marjinal bir alternatifin, bir başvezir tarafından kullanımındaki amacı sorgulamamızı mümkün kılar.

Yerel olarak "**Menekşe Camii**" adı verilen **Talipler Köyü'ndeki cami** yerleşmeden uzak ve topoğrafyaya egemen konumuyla dikkat çekiyor. Köyde bu yapının bir "**divan camisi**" olduğu söylendi. Yerel açıklamaya göre, çevre köylerin önemli günlerde burada buluşup ibadet etmeleri nedeniyle bu ad verilmiş. Gerçekten de, Osmanlı döneminde birkaç köyden oluşan küçük yönetim birimlerinin "**divan**" adını aldığı biliyoruz.<sup>101</sup> Ancak yine de "**divan camisi**" teriminin başka anlamı olup olmadığı araştırmaya değer. Ayrıca komşu köylerden kimseleri aynı camide bir araya getiren toplantının ibadet amacı dışında bir işlev taşıyıp taşımadığı ve heterodoks bir kimliği bulunup bulunmadığı da araştırılmalı.

Sözkonusu olan bu iki sakıflı camide de tüteklikli örtü biçiminin konstrüktif bir nitelik taşıdığını ileri sürmek zordur. Osmaneli'ndeki caminin büyük açıklığında bu daha kuşkuludur.<sup>102</sup> Ancak Talipler Köyü'ndeki camide örtüyü oluşturan 7 m. boyundaki 8 kirişin kesidi de, ortalama 11 m.lik açıklık için yeterli görülmüyor.<sup>103</sup>

Anadolu camilerinde tüteklikli örtü uygulamaları konusunda buraya kadar verdiğimiz örneklerde ortak özellik, ahşap malzeme kullanımımızdır. Tüm bu uygulamalarda tüteklikli örtü, ya mekanın tümünü örtüyor, ya merkezi

konumda bulunuyor veya mihrap önü kubbesi işlevini taşıyor. Buna karşın, yine Anadolu'da varlığı bilinen üç kâgir örnekte, tüteklikli örtü önceliğini yitirmiş gibi görünüyor.

1259 yılında yapıldığı öne sürülen Sivrihisar'ın Hamamkarahisar köyü'ndeki camide (Şekil 12) iki kemerle üçe ayrılmış olan son cemaat yeri örtüsünün dar açıklıklı merkezi bölümünde yer alan tonozda, tüteklikli örtüden yola çıkıldığını düşündüren bir biçim yer alıyor: "*Tümüyle tuğlayla örülmüş örtü, yanlardan beşik tonoz olarak başlamış, giderek ortada kubbeleşmiştir. Kubbeleşen merkezde, tuğlaların değişik yönlerde istiflenmesiyle göz'e benzer bir motif oluşmuştur*".<sup>104</sup> Deforme edilmiş bu tüteklikli örtü biçimiyle gerçekten bir göz sembolünün amaçlandığı kesinlenebilse ilginç olurdu. Çünkü, İslam mimarisinin soyut bezeme anlayışı içinde, kendi somut yorumunu bu kadar doğrudan veren örneklerin sayısı pek de fazla değil. Konumuz açısından bakıldığında, sözkonusu biçimin bir göz sembolü içermesi akla yakın geliyor. Çünkü tüteklikli evin tek ışık kaynağını oluşturan örtünün ortasındaki delikten mekana bakılabilir. Ayrıca bu delik tüteklikli evlerde yaşayanların gözetlenme ile kontrol edilme arasında değişen çeşitli duygularının maddi nedenini oluşturmaktadır.<sup>105</sup> Bu delikten giren ve odayı bir projektör gibi dolaşan ışık demeti, eski Türk ve Moğol metinlerinde ilâhî bir nitelik taşır.<sup>106</sup> Bu nedenlerle tüteklikli örtünün,

99. Y. Önge, age., s. 187.

100. S. Erken, *Türkiye'de Vakıf Abideler ve Eski Eserler II*, Ankara 1977, s. 105.

101. M.Z. Pâkalın, *Osmanlı Tarih Deyimleri ve Terimleri Sözlüğü I*, İstanbul 1983, s. 457.

102. Bir çökertme tavan niteliğindeki bu tür tüteklikli örtünün Osmaneli'ndeki bir geleneksel evde kullanımı için bnz.: Ö. Küçükerman, *Kendi Mekan Arayışı İçinde Türk Evi*, İstanbul 1985, R. 91 (s. 160); Bunun dışında, yakın tarihte yapılmış olduğu söylenen Hamide Hatun Camii'nin de Rüstem Paşa Camii'ndekine benzer bir tavanı vardır: S. Eyice, "Varna ile Balçık arasında Akyazılı Sultan Tekkesi", *Bulleten XXXI/124* (1967), s. 588, dn. s82. Bundan böyle: Akyazılı.

103. Yetersiz olan, giriş kesitlerinin boyutlarıdır. Uzunluk olarak bu boyda girişlerin pek de nadir olmadığını Ahmet Refik'den naklen S. Eyice yazıyor: ae., s. 589.

104. F. İter, "Sivrihisar Yöresi Araştırmaları" *Anadolu XIX* (1975/1976) 1980, s. 34.

105. G. Akın, age., dn. 466; R. Bilz, *Studien über Angst und Schmerz*, Frankfurt a.M., 1974, s. 156 vd.

106. Yusuf Has Hacıp, age., XLIV, 3723; *Moğolların Gizli Tarihi*, Ankara 1947, s. 8

insanları kontrol eden Tanrının gözü olarak görülmüş olması mümkündür.

Bu varsayıma karşı ileri sürülebilecek diğer açıklama ise, sözkonusu göz biçiminin strüktürel bir gerekçesi olabileceği düşüncesine dayanıyor. Konstrüksiyon bölümünde sözü edildiği gibi, Hamamkarahisar'daki göz motifi eğrisel örtüdeki tektonik davranışların gözleminden yola çıkarak oluşturulmuş ampirik bir strüktür biçimi de olabilir. Yani burada belki de, statığın bir bilim niteliği kazanmasından önceki dönemlere özgü olan ve strüktür sezgisine dayanan bir uygulama sözkonusudur. Nitekim Hamamkarahisar'dakine benzeyen bir diğer kâgir konstrüksiyonu Mudanya yakınındaki H. Aberkios Manastır Kilisesi'nde, daha önce üzeri sıvanmış durumda bulunan apsis yarım kubbesinde buluyoruz.<sup>107</sup> Sıvaların dökülmesiyle ortaya çıkan ve oldukça özenli bir işçiliği yansıtan bu yarım kubbedeki ilginç biçimin üzerinden sıvanmış olması, onun buradaki kullanımda konstrüktif bir biçim olma ötesinde bir anlam taşımadığını göstermektedir.

Ancak H. Aberkios Kilisesi'ndeki strüktür, Hamamkarahisar'daki örneğe göre, hem boyut olarak çok daha büyüktür, hem de bir yarım kubbe olarak tektonik koşulları kubbeden farklıdır. Buradaki istifleme biçimiyle, kasnak düzlemine dik olan bitiş düzlemindeki kemer biçimli kesitte, bir basınç çemberi oluşturmak amaçlanmış olsa gerek. Hamamkarahisar'da ise, bilinen konsantrik dizilişten uzaklaşmanın getireceği böyle bir strüktürel kazanç yok. Bu nedenle Hamamkarahisar'daki caminin soncemaat yerinde, giriş eksenini üzerinde bulunan kubbedeki istiflemenin bir biçim kaygısına dayandığını söyleyebiliriz. Dolayısıyla, burada bir göz biçiminin amaçlanmış olması çok muhtemeldir. Bu sonuç, gerek İslam kültürünün soyut bezeme anlayışı açısından, gerekse de tüteklilikli örtü geleneği açısından benzeri olmayan bir örtü biçiminin Hamamkarahisar Camii'nde yer aldığı varsayımını içermektedir.

Hamamkarahisar'daki soncemaat yeri örtüsü, benzer konumdaki başka örneklerle desteklenirse, biçiminin büyük ölçüde deforme edilmiş olması nedeniyle, onu bir tüteklilikli örtü çeşitlemesi olarak görmek kolay olmayabilirdi. Soncemaat yerinde bulunan kâgir tüteklilikli örtülere vereceğimiz diğer bir örnek, Edremit'in batısında bulunan Behramkale'deki **Hüdavendigâr Camii**'nde (Şekil 13) yer almaktadır. Yine üçe ayrılmış olan buradaki örtüde, giriş ekseninin sağında ve solundaki birimler-

de, kare tipte birer tüteklilikli örtü karşımıza çıkmaktadır.<sup>108</sup>

Kâgir tüteklilikli örtülere vereceğimiz üçüncü örnek olan **Milas Firuz Bey Camii**'ndeki (Şekil 14) örtü, diğerlerine göre daha önemli bir konumdadır. Gerçi burada da tüteklilikli örtü asıl ibadet mekanını örtmez. Ancak bulunduğu mekan, "**zaviyeli cami**"<sup>109</sup> veya "**fütüvvet camii**"<sup>110</sup> olarak adlandırdığımız "**çift odaklı**" camilerde, önemi ibadet bölümünden aşağı kalmayan diğer esas mekandır.

Milas Firuz Bey Camii'nin de içinde yer aldığı sözkonusu cami tipinin toplumsal arka planı üzerine oluşmuş olan azımsanmayacak düzeydeki bilgi birikimi<sup>111</sup> tüteklilikli örtünün buradaki varlığını açıklamaya yardımcı olabilir. Osmanlı İmparatorluğu'nun kuruluş aşamasında karşımıza çıkan zaviyeli camilerin varlığı, tarikatlar, fütüvvet ve ahi birlikleri gibi, Anadolu'da siyasi birliği henüz iyice oturmamış dönemde büyük ölçüde etkin olmuş kurumlar olmadan düşünülemez. Bu kurumların taşıdığı işlevlerden birisi, ele geçirilen topraklardaki halkın asimilasyonuna ilişkin ise, en az bunun kadar önemli olan diğeri de, devletle ilişkisinde uzlaşmaz olan ve kadim inanç sistemine bağlılığı nedeniyle İslamiyete aykırı düşen uç bölgelerdeki Türkmen kitlelerinin yerleşik toplumsal düzenin değerlerine uyumunun sağlanmasıdır.<sup>112</sup>

Orta Asya'daki yaşam ve üretim biçimini Anadolu'da da sürdüren ve kültürel değişimden en az etkilenen bu kapalı grupların yerleşik düzendeki kimlik değişimine karşı çok hassas

107. C. Mango, "The Monastery of St. Abercius at Kurşunlu (Elegmi) in Bithynia", **Dumbarton Oaks Papers** 22(1968), s. 170, Fig. 9.

108. E.H. Ayverdi, **Osmanlı Mimarisinin ilk Devri**, I, İstanbul 1966, s. 227, 331R.

109. S. Eyice, "İlk Osmanlı Devrinin Dini-İçtimai Bir Müessesesi: Zaviyeler ve Zaviyeli-Camiler", **İÜ İktisat Fakültesi Mecmuası** 21/1-4 (1963), s. 32. Bundan böyle: Zaviyeler.

110. A.I.Doğan, **Osmanlı Mimarisinde Tarikat Yapıları, Tekkeler, Zaviyeler ve Benzer Nitelikteki Fütüvvet Yapıları** Doktora İTÜ 1977, s. 270.

111. S. Eyice, **Zaviyeler** s. 22 vd.; A.I. Doğan, age., s. 269 vd.

112. Türkmenlerdeki bu uzlaşmazlığın boyutlarını Tahtacı kültüründe yakın zamana kadar gözlemek mümkündür. Bnz.: Yusuf Ziya (Yörük), "Tahtacılar", **İstanbul Darülfünunu İlahiyat Fak. Mecmuası**'nın 12-14 sayılarında üç tefrika halinde ve a.y., "Tahtacılar Dini ve Sirri Hayat" alt başlığı ile aynı derginin 15, 17, 19 ve 20. sayılarında 4 tefrika halinde, toplam 7 tefrikalık ve 1929-31 yılları arasında yayınlanmış makaleler dizisi.

113. S. Eyice, **Zaviyeler** s. 14 vd.

olduklarını dnmek mmkn. Merkezi otoritenin bu tutucu kitleleri kendine baęlamak iin Anadolu ncesi Trk kltrnn kimi gelelerine gnderme yapması kaınılmazdır. İslamiyetle Asya mahreli inan motiflerini buluş-turan tasavvufta olduęu gibi, zaviyeli camilerde de ibadete ayrılan blmn yanında, Anadolu ncesi dnemin birlik ortamını aęıřtıran toplantılara imkan tanındıęını dnebiliriz. Nitekim bu ikinci odaęın Asya'ya zg evyanlı merkezi mekandan izler tařıdıęı sylenmiřtir.<sup>113</sup> Kanımca kimi kez bu blmde yer alan havuz ve kubbe feneri de, řamanizme zg t kademeli evren imgesinin gster-geleridir. Ayrıca devlet btnlęn, toplum birlik ve beraberlięini saęlamayı amalayan kurumlara ayrılan byle bir mekanda tteklilik rtnn, sz konusu amalara ok uygun den bir sembol grevini yklenebileceęi aıktır.

Menteře blgesinde 14. ve 15. yy.larda gerek ftvvet rgtnn<sup>114</sup>, gerekse de tari-katların ok yoęun bir faaliyet iinde oldukları grlyor. Tarikatların aralarında rekabet var. zellikle Mevleviler yerel Trkmen babalarına karřı acımasız bir mcadele srdryorlar.<sup>115</sup> Ancak etnik aıdan en yoęun Trk nfusunu barındıran sz konusu Beylikte, ynetimin Trkmen yoęunluęun eęilimlerini gznnde bulundurması gerekecektir. Bu nedenle, Batı Anadolu Beylikleri arasında Osmanlılara karřı varlıęını en uzun sre koruyan Menteře Beylięi'ni geici bir sre iin ele geiren Osmanlıların, bu dnemde beylięin bařkentinde yaptıkları Firuz Bey Camii'nde (1394) tteklilik rt sembol kullanmaları bir tesadf olmayabilir.

Yerel konut geleneęindeki konstrksiyonlardan farklı olmayan anıt nitelikli mimarideki ahřap uygulamalara karřın, tuęla ile inřa edilmiř tteklilik rt kendine zg bir teknięe sahiptir ve ncleri konutta deęil, anıt nitelikli mimarlıkta aranmalıdır. Ayrıca bu tre, konstrksiyonu aık olarak kestirilemeyen İsfahan Ulu Camii'ndeki birka rnekten bařka, Anadolu'nun dıřından rnek veremiyoruz. Anadolu'da ise, henz szn etmedięimiz Aksaray'daki uygulama dıřında, verdięimiz t rnek ile Balat'taki bir hamamda<sup>116</sup> ve Birgi'deki Sultan řah (rim Sultan) Trbesi'nde<sup>117</sup> karřımıza ıkan dięer ikisi olduka batıda yer almaktadır.

İlgin olan, Batı Anadolu'da 13. yy. sonlarında Trklerin eline geen Nysa'da (Sultanhisar) muhtemelen ge Roma dneimine tarihlenebilecek olan tuęla ile uygulanmıř iki tte-

likli tonoz bulunmasıdır.<sup>118</sup> Buradaki zenli iřilik ve tasarım mkemmellięi mutlaka aynı dnemden daha bařka rneklerin de varlıęını zorunlu kılıyor. Kuřkusuz gerek Trk dneminde, gerekse nceki dnemde Anadolu'da inřa edilmiř olan tteklilikli tonoz rnekleri bugn bildiklerimizden ok daha fazla idi. Trkler tuęla uygulamalarda kendilerinden nce Anadolu'da varolan geleneęi srdrmř veya en azından canlandırmıř olmalılar. Ancak bu sreklilik sadece K. Wulzinger'in varsaydıęı gibi<sup>119</sup> sathi bir aktarma olarak grlmemelidir. Burada Trkler'den nce geliřtirilmiř olan bir teknięin kullanılmıř olması, ancak tteklilik rt biiminin, Trklerin semboller szlęnde bir anlamının olmasına baęlıdır. Bu anlam muhtemelen Anadolu ncesinde olmuřtur. Ancak yerli kltrle etkileřim sonucunda da ortaya ıkmıř veya belirginleřmiř olabilir. Bu konuda daha kesin bir kaniya varmak iin, tteklilik rtnn tařıdıęı anlamın her iki dnemdeki boyutlarının arařtırılmıř olması gerekir. nk bir etkileřim olmuřsa, burada ncelik anlam dzleminindedir. Biim sonra gelir.

## ANADOLU TARİKAT YAPILARINDA TTEKLİLİK RT

Camilerde karřımıza ıkan tteklilik rtler konusunda son olarak tuęla ile uygulanmıř rneklerden sz edildi. Tarikat yapılarındaki kullanıma ayrılan bu yeni blme yine tuęla ile uygulanmıř bir rnekle bařlayarak, kagir tteklilik rtlerden oluřan grubu bitirmek daha doęru olacak. Bu son rnek Nięde Aksaray'da bulunan ve **Yusuf Hakiki Tekkesi** (řekil 15, Resim 5) veya Darphane olarak adlandırılan bir yapıda karřımıza ıkmaktadır.<sup>120</sup> Harap halde bulunan yapı henz ayrıntı-

114. İbni Batuta Muęla, Milas ve Pein gibi Menteře Beylięine ait yerleřmelerde hep birer zaviyede konaklıyor. P.Wittek, **Menteře Beylięi**, Ankara 1986 (ilk basım: 1944), s. 65 vd.

115. Ae., s. 57-62.

116. K. Wulzinger, P. Wittek, F. Sarre, **Das Islamische Milet**, Berlin 1935, s. 48-53, Tafel 43.

117. İ. Aktuę age.

118. Ae.

119. K. Wulzinger, "Die Piruz-Moschee zu Milas", **Festschrift der Technischen Hochschule, Karlsruhe** 1935, s. 178-179.

120. M. Meinecke, **Fayancedekorationen seldschukischer Sakralbauten in Kleinasien**, Teil II: katalog, Tbingen 1976, s. 20 vd; İ.H. Konyalı, **Abideleri ve Kitabeleri ile Nięde-Aksaray Tarihi**, cilt: I, İstanbul 1974, s. 983, 987.

tılı bir araştırmaya konu olmamıştır. Eldeki planlar yetersizdir ve aralarında farklılıklar vardır. Ayrıca bu yapı, tarihleme açısından kesin konuşmayı zorlaştıran kimi özellikler barındırıyor. Giriş dehlizindeki çinilerin daha erken bir tarihlemeyi mümkün kılmasına mukabil<sup>121</sup>, gerek plan tipi açısından, gerek yan mekan örtülerinde kubbenin tercih edilmesinden ve gerekse de varolduğu söylenen stuk tekniğiyle yapılmış zengin mukarnaslı geçiş elemanlarından<sup>122</sup> yola çıkarak, sözkonusu yapıyı 14. yy.ın ikinci yarısına veya 15. yy.a tarihleme imkanı vardır. Geç bir tarihlemeyi zorunlu kılan tüm bu göstergeler ortadayken, giriş eksenini doğrultusunda yer alan ikinci büyük mekanın, bir kubbe veya tonoz ile örtülü olması tarihleme açısından önemini kaybediyor.<sup>123</sup> Kaldı ki, plan açısından Aksaray'daki yapıyla benzerlik gösteren birçok 14. ve 15. yy. yapısında, bu mekan bazen kubbeyle, bazen de tonozla örtülü olabilir.<sup>124</sup>

Üzerinde durduğumuz Aksaray'daki yapı, Yusuf Hakikî adını içeren bir dizi belgede karşımıza çıkan "**hankâh**" ile özdeş olsa gerek. Bu hankâhla ilgili 1874 tarihli son belgede sufi tayininden söz edildiğine göre<sup>125</sup>, yapı bu tarihte henüz kullanılır durumda olmalıdır. F. Sarre'nin 1885'te Yusuf Hakikî Tekkesi olarak adlandırdığı bu yapıyı harap halde bulduğunu<sup>126</sup> gözönünde tutarsak, aradan geçen 11 yıl içinde hankâh herhangi bir nedenle büyük ölçüde yıpranmış olmalı. Ancak bu kadar kısa sürede hankâhla ilgili anıların silineceğini düşünemeyeceğimize göre, F. Sarre'nin yanlışlıkla başka bir yapıdan söz etmesi zayıf bir ihtimal. Ayrıca İ.H. Konyalı'nın toplamı binlerce sayfa tutan "**Aksaray Tarihi**" ciltlerinde oldukça fazla yer alan Yusuf Hakikî (Şeyh Hamid Veli veya Melik Mahmud Gazi) Hankâhı'nın, sözünü ettiğimiz yapıyla özdeş olduğu tüm karmaşık anlatıma rağmen, fotoğrafların da yardımıyla ortaya çıkmaktadır.<sup>127</sup>

Sözkonusu hankâh, Karaman Beyliği'nin 1469'da Osmanlı egemenliğine girmesinden itibaren birçok belgede karşımıza çıkmakta ve II. Mehmet'in 1476-77 (H. 881)'de hazırlattığı ve Aksaray'daki vakıfları gösteren defterde Karamanoğlu Mehmet Bey Camii'nden hemen sonra ikinci sırada yer almaktadır. Bu belgeye göre hankâhın asıl adı Melik Mahmud Hankâhı'dır ve belgenin düzenlendiği yılda henüz sağ olan ve hankâhın şeyhliğini yürüten Baba Yusuf'un (Yusuf Hakikî) tasarrufunda bulunmaktadır.<sup>128</sup>

Hankâhın Yusuf Hakikî'den önce adını taşıdığı Melik Mahmud, Danişmendli Beyi Ni-

zameddin Yağlıbasan'ın, II. Rükneddin Süleyman zamanında Selçuklu uç beyliği yapmış olan üç oğlundan Muzaffereddin Mahmud olsa gerek.<sup>129</sup> Bu Danişmendli Meliki'nin I. Gıyaseddin Keyhüsrev'in ikinci dönemine (1205-11) tarihlenen Kayseri'deki Ulu Camii'nin tamir kitabesinde ve yine Kayseri'de bulunan Köllük Camii'nin kitabesinde, camii'nin bânisi olan kızı dolayısıyla adı geçmektedir.<sup>130</sup>

121. Ş. Yetkin, **Anadolu'da Türk Çini Sanatının Gelişmesi**, İstanbul 1972, s. 43; M. Meinecke, erken tarihleme olanağı veren karşılaştırma örneklerine karşın, kimi tasarım özelliklerine dayanarak, çinilerin 15. yy.ın ilk yarısına da tarihlenebileceğini ileri sürmüştür: M. Meinecke, age., s. 23.

122. M. Meinecke, age., s. 21.

123. Çökmüş olan sözkonusu örtünün verilen iki planda bir kubbe olarak gösterilmesinin ne derece gözleme dayandığını bilmek mümkün değil. S. Eyice, "Çorum'un Mecidözü'nde Aşık Paşaoğlu Elvan Çelebi Zaviyesi", **Türkiyat Mecmuası XV** (1968), Levha XI, Resim XXVI, Yazar bu makalede, sözünü ettiğimiz Aksaray'daki yapı hakkında "ayrıca bir araştırma" yaptığını duyuruyor; ae.s. 242, dn. 78; M. Meinecke, age. s. 21, Abb.7; İ.H. Konyalı bu örtüyü beşik tonoz olarak gösteriyor: age., s. 985; Bu yapıya ilişkin olarak "kubbeli iki güzel mekan"dan söz eden F. Sarre'nin, asal mekanları kastettiğini varsaymak mümkün değildir: F. Sarre, **Reise in Kleinasien**, Berlin 1896, s. 94; Bu yapıyı ziyaret ettiğim 1985 yılında, ne rölöve ne de ayrıntılı gözlem için yeterli zamanım olmadı.

124. Karşılaştırınız: S. Eyice **Zaviyeler**, s. 65-79.

125. İ.H. Konyalı, age. s. 1299.

126. F. Sarre, age., s. 94

127. İ.H. Konyalı, önce s. 983-987 arasında çeşitli fotoğraflar, plan ve kesit vererek sözkonusu yapıyı "darphane" olarak tanımlıyor. S. 984 de bu yapının bir ara "cami ve zaviye haline sokulmuş" olduğunu söylüyor. S. 1294 de aynı yapının bir iç mekan fotoğrafını vererek, bu kez darphane'ye hiç değinmeden, onu "Şeyh Hamid Veli (Melik Mahmud Gazi) Camii" olarak gösteriyor ve s. 1298 de bugün hala harap halde duran yapının "yazdığı rapor üzerine esaslı bir surette tamir edildiğini" söylüyor. S. 1402 de yine, darphane'nin "terkedildikten sonra yanındaki Melik Mahmud Gazi Hankâhı'nın mescidi haline getirilmiş olması mümkündür" diyor.

128. Ae., cilt. 1, s. 1292, cilt: 2, s. 2707; 1479/1480 (H. 884) ve 1500/1501 (H. 906) tarihli vakfiyelerle, yeniden yapılamayacak kadar harap halde olan Sahibiyye dar-üz-ziyafesinin vakfına ait olan köy ve mezarlar Melik Mahmud/Yusuf Hakikî hankâhının vakfına bağlanmışlardır: H.Z. Oral, "Aksaray'ın tarihi, önemi ve vakıfları", **Vakıflar Dergisi** 5(1962), s. 239-240; İ.H. Konyalı, age., Cilt: 1 s. 1294-1296 İ.H. Konyalı. Sözkonusu dar-üz-ziyafenin Konya'daki, Sahip Ata Hankâhı olduğu kanısındadır: ae., s. 1403, cilt: 2, s. 2034-2035, 2707; Bu ayrıca araştırmaya değecek bir konudur.

129. Ae., cilt: 2, s. 2707; M.H. Yınanç, "Danişmendliler" maddesi İA cilt: 3(1963), s. 475.

130. A.e., s. 476.

Melik Muzaffereddin Mahmud'un 13. yy.ın bařlarına giden varlıęı, giriř dehlizindeki ĉinilerin tarihlendirilmesine uygun dřneklerdir. Hankâhın 15. yy.da byk lĉde elden geĉirildięini ve bu arada ilk yapımdan bazı blmlerin korunduęunu dřnmek mmkn. Bu nedenle eldeki rlvelerde farklı Őekilde gsterilmiř olan giriř eksenindeki ikinci mekanın rts konusunda daha dikkatli davranılmalı. Tm yapıyı tek bir dneme tarihlemeyi bir yana bırakırsak, giriř eksen zerinde bulunan ve kubbeli merkeze aĉılan ikinci esas mekanın rt tr, tarihleme aĉısından ayrıca nem tařıyabilir. Burada bir kubbe olması, 14.yy.ın ikinci yarısı ve 15.yy. ile sınırları belirlenmiř bir dneme gnderme yapar. Aynı mekanın bir beřik tonoz ile rtl olması durumunda ise, dnem aynı kesinlikle belirlenmez. ĉnk kubbeli merkezi mekana aĉılan beřik tonozlu eyvan toposu 14. ve 15. yy.lara olduęu gibi, 13. yy.a da tarihlenebilmektedir.

Hankâh ftvvet birlięi yelerinin, veya herhangi bir tarikata baęlı dervişlerin barındıęı ve kendi ilkeleri doęrultusunda faaliyet gsterip ibadet ettikleri, ayrıca kendilerine yakın buldukları yolcuları misafir edip aęırladıkları bir yapı trdr. Nitekim 1479 tarihli vakfiyeye gre Melik Mahmud/Yusuf Hakik Hankâhı'nda "*tarikât ve Őeriat esaslarına uygun olarak grev yapacak bir Őeyh ve Őeyhin tarikatından 10 mutasavvıf bulunması*" ngrlmřtr.<sup>131</sup> Ancak yine aynı vakfiyede bir hankâh iĉin yadırgatıcı olan bir kural vardır. Vakfın hasılatı, "*bykten kĉkten gelip gidenlere haram kılınmıřtır*", "*dostlar ve ahbaplardan bařka gelen ve gidenlerin byk ve kĉklerine birŐey verilmecektir*".<sup>132</sup> Yuřuf Hakik'nin Őeyhlięi dneminde hazırlanmıř olan sz konusu vakfiyede yer alan bu kural, adının hankâh olmasına raęmen Aksaray'daki yapının aslında daha ĉok bir tekke nitelięi tařıdığını dřndrmektedir. Belki Melik Mahmud dnemindeki hankâh, 15. yy.da tekkeye dnřmřtr.<sup>133</sup>

Hankâhların bir dięer zellięi de, bir veli Gazi Eren Trbesi yanında kurulmuř olmalarıdır.<sup>134</sup> Selĉukluların bir uĉ beyi olarak Gazi nvanına hak kazanan Daniřmendli Meliki Muzaffereddin Mahmud'un resm belgelerde Yusuf Hakik ile birlikte kendi adını da tařıyan sz konusu hankâh civarında, Őimdi yok olan bir trbede yatıęına dair rivayet vardır.<sup>135</sup> Ayrıca 15. yy. da hankâhı devralan nl mutasavvıf ve Bayram Őeyhi Yusuf Hakik'nin trbesi, bugn de hankâhın yanındadır.<sup>136</sup> Yazılı eserleri gntmze kalmıř olan Yusuf

Hakik<sup>137</sup> Aksaray'da Bayramiye tarikatına nclk yapmıř bir Őeyh olmasının yanında, ftvvet de uzak deęildir. ĉnk Őeyh Hakik 14. ve 15. yy. lar Anadolu'sunda ftvvetle btnleřen nl evliya tiplerinden Hamid-i Veli (Somuncu Baba)'nın oęlu ve Bayram-ı Veli'nin mrididir. Kaldı ki Bayramlik, Bektařilik gibi, doęrudan doęruya ftvvet kurumunun ideolojik altyapısını oluřturan Melâmetin iĉinden geliřmiř olan bir tarikattir.<sup>138</sup> Aksaray'daki sz konusu yapıda tteklilikli rt, merkezi mekan ile ona aĉılan dięer byk mekanın oluřturdukları eksen doęrultusunda yer alan, giriř dehlizinin zerindeki yaklařık 2 m. kenarlı bir mekanı rtmektedir. Dehliz zerindeki bu odaya, merkezi mekandan, sadece buraya ulařmak iĉin dřnlmř bir merdivenden ĉıkılmaktadır. Bu boyutlardaki bir odanın mekan ihtiyaĉı gibi maddi bir nedenle yapılmadıęı aĉıktır. Aynı Őekilde alt katta birĉok mekan varken ve orada ĉzmlenmek mmknken, yalnızca bu odanın st kata alınması da maddi bir nedene dayanmamaktadır. Bu mekanın litrjik iřlevi olan bir **klt odası** olduęu kesindir. Merdiven de aynı litrjiye dahildir. Yoksa merkezi mekanı bu kadar bozan bir merdiven, elbette bařka bir Őekilde ĉzmlenebilirdi.

Ykseltilmiř klt odası ve merkezi mekandan ona ulařan merdiven ikilisi, 13. veya 14. yy.a ait olduęu varsayılan Boyalıky Hankâhı'nda da karřımıza ĉıkılmaktadır.<sup>139</sup> Belki bir 15. yy. yapısı olan Ktahya'daki Balıklı Tekkesi'nde yine aynı nitelikte bir oda

131. M.Z. Oral, age, s. 240.

132. Ae.

133. Gerek Boyalıky, gerekse Seyid Gazi hankâhları zamanla Bektaři tarikatına ait birer tekkeye dnřmřlerdir: S. Eyice, "Anadolu'da Orta Asya sanat geleneklerinin temsilcisi olan bir eser: Boyalıky Hanıkâhı", *Trkiyat Mecmuası* 16(1971) (Bundan byle: Boyalıky), s. 49 vd. s. 55; Mecidzndeki Elvan ĉelebi Zaviyesi'nin de aynı tarikatın eline geĉtięi varsayılıyor: S. Eyice, *Elvan*; s. 241.

134. S. Eyice, *Boyalıky*, s. 49, 55.

135. I.H. Konyalı age., 2. cilt, s. 2461.

136. M. Meinecke, age., s. 21.

137. I.H. Konyalı, age., cilt: 2, s. 2706, 2713.

138. A. Glpınarlı, *100 Soruda Trkiye'de Mezhepler ve Tarikatlar*, İstanbul 1969, s. 236-277, zellikle s. 252, 262, 269; ay., *100 Soruda Tasavvuf*, İstanbul 1969, s. 137.

139. S. Eyice, *Boyalıky*, s. 45, dn. 19.



bulunması<sup>140</sup> bu tür mekanların, fütüvvet-tarikat yapılarına ait bir özellik olduğu düşün-cesini pekiştiriyor. Bundan başka, Aksaray'daki hankâhta bulunan dehlizli girişi, Boyalıköy<sup>141</sup> dışında, 13. yy.a tarihlenen Sahip Ata Hankâh'ında da buluyoruz. Ancak planıyla diğer hankâhlardan daha fazla, zaviye-li camilerle benzerlik gösteren Aksaray'daki hankâhın yükseltilmiş kült odasının bir benze-ri, Bursa'daki 14. yy.a tarihlenen Hüdaven-diğâr Camii'nde karşımıza çıkıyor. Burada giriş yerine mihrap üzerinde bulunan 3.50 m.lik oda için, yalnızca buraya ulaşan 32 m. boyunda dar bir dehliz yapılması, somut bir işlev açısın-dan açıklanması mümkün olmayan bir durum-dur.<sup>142</sup> Bursa'daki Yeşil Cami'de giriş eksen-i üzerinde yer alan ve bir eyvanla merkezi me-kana açılan mukarnashı oda da, belki Aksa-ray'daki tüteklilikli odayla aynı geleneği sürdürmektedir. Benzer odalar, Bursa'daki II. Murad ve Yıldırım Bayezid Camileri'nde de vardır.

Yusuf Hakikî Tekkesi'ndeki yükseltilmiş kült odasının tavanında, iki boyutlu bir bezeme olarak yer alan tüteklilikli örtü biçiminin, tasavvufun batını sözlüğünde hangi anlamı karşıladığını kestirmek zor değil. Köşeleriyle evrenin tüm yönlerini gösteren eşmerkezli kareler, merkezi vurgulayan bir tür "**tevhid**" sembolü olsa gerek.<sup>143</sup> Bayramilerde 6 yön sembolünün önemli bir yeri olduğunu biliyoruz. Bu altı yön, yatayda 4 esas yön ve onların kesişme noktasında, uçlarıyla yere ve göğe yönelmiş olan düşey eksenden oluşur. Altı terklı Bayramî tacı da aynı esas yönlere gönderme yapmaktadır. A. Gölpınarlı'ya göre, bu tac ile sözkonusu tarikat üyeleri, "**bütün kâinatı camî**" olduklarını bildirmişlerdir.<sup>144</sup> Tüm evrenin Tanrıyla bütünleşmesi (tevhid), vahdet-i vücud inancının özünü oluşturur. Tasavvufun temelinde yer alan bu inancı Bektaşilerde olduğu gibi, Bayramilerde de diğer tarikatlarla oranla daha ağırlıklı olarak hissedildiğini görüyoruz.<sup>145</sup> Vahdet-i vücud düşüncesinin, tanrısal gerçeklikle doğrudan iletişim kurulabileceğini varsayan Şamanist inanç sisteminden gelen gruplarca daha kolay benimsendiğini ve İslamî "**tevhid**" kavramının sınırlarını aşacak bir biçimde yorumlandığını düşünürüz. Anadolu'da varlık gösteren tarikatlar içinde Türkler'in İslamiyet öncesi inançlarındandır en yoğun izler taşıyan Bektaşiliğin<sup>146</sup> ve onunla ilişkili olan Alevi-Kızılbaş ve Tahtacı gruplarının "**cem ayini**" adını verdikleri dinî toplantılar<sup>147</sup> sözkonusu heterodoks tevhid yorumunu içermektedir.<sup>148</sup>

Asya'nın en eski inançlarından, kozmogni ve evren tasavvurlarından kaynaklanan cem ayini, Şamanist vecde dayanan bir ortamda evrenin bütünlüğünü yeniden kurarak, onun gücünü tazelemek ve sürekliliğini sağlamak için, çok eski zamanlardan beri yapılagelen dinî toplantıların<sup>149</sup> İslamiyetten sonra aldığı sinkretik biçimi yansıtmaktadır. Bu tür toplantılar, katılanlara yoğun ve dolaysız bir kutsallık yaşantısı imkanı vermekteydi. Sanıyorum tasavvufun "**fena ve bakâ**" inancına benzeyen, ancak ondan farklı olan batını nitelikli "**hulûl**" ve "**ittihad**", böyle bir kutsallık yaşantısı arayışından kaynaklanıyor.<sup>150</sup>

Cem ayinlerinin yapıldığı mekan olan "**meydan**" bilinen bir çok örnekte tüteklilikli bir konstrüksiyonla örtülmüştür. Tümünü ahşap olan bu uygulamaları tarihlemek zor. Kimi örneklerin malzemenin dayanıksızlığı nedeniyle yenilediğini varsayabiliriz. Şimdilik bilinen

140. A. Altun, "Kütahya'da Balıklı Tekkesi Üzerine Notlar", *Atatürk Üniversitesi Ed. Fak. Araştırma Dergisi* (A. Gabriel anısına hazırlanan özel sayı) s. 2-3, dn.5
141. E. Madran, "Afyon Sincanlı, Boyalıköy Yapı Grubu", *Rölöve ve Restorasyon Dergisi* 1 (1974) s. 162.
142. E.H. Ayverdi, *Osmanlı Mimarisinin İlk Devri*, İstanbul 1966, s. 251, plan: 348R, kesit: 349R.
143. A. Gölpınarlı, *100 soruda Tasavvuf*, s. 42-43; C. Sunar, *Melâmilik ve Bektaşilik*, Ankara, 1975, s. 16-17.
144. A. Gölpınarlı, "Bayramiye" maddesi, *İA*, cilt: 2 (1961), s. 426. Bektaşî tacının benzer yorumu için bnz: C. Sunar, age. s. 160-162.
145. A. Gölpınarlı "Bayramiye", s. 425: "Bayramiliğin en açık hususiyeti, melâmilik neş'esi ve diğer tarikatlerden daha ileri vahdet-i vücudçuluktur. Diğer tarikatlarda vahdet-i vücud sülûkünü nihayetinde varılan bir merhaledir. Halbuki Bayramilikte salık sülûkuna, vahdet akidesine inanmak ile başlar ve bu inancın tahakkuk/oluş' haline gelmesine çalışır."; C. Sunar, age. s. 8: "İslam tarikatlarının hepsinin gayesi vahdet-i vücud olmakla beraber, bu görüşü en halis şekli ile temsil eden tarikatlar sadece ikidir: Melâmilik ve Bektaşilik."
146. A.Y. Ocak, *Bektaşî Menakıbnamelerinde İslam Öncesi İnanç Motifleri* İstanbul, 1983.
147. C. Sunar age., s. 70-103; Baha Said, "Süfyan süregi", *Türk Yurdu* IV (1926), s. 326-360; Yusuf Ziya (Yörükân), "Tahtacılar da dinî ve sırrı hayat", *İstanbul Darülfünunu İlahiyat Fak. Mecmuası*, 17 (1930) s. 72-80, 19(1931), s. 66-80, 20(1931), s. 57-80.
148. C. Sunar, age., s. 70-71.
149. M. Eliade, *Kosmos und Geschichte/Der Mythos der ewigen Wiederkehr*, Frankfurt a.M. 1986 (ilk basım 1949), s. 65-103; M. Granet, *Das chinesische Denken*, Frankfurt a.M. 1985 (ilk basım 1934), s. 79-83, özellikle s. 82.

örnekler arasında, geçen yüzyıldan veya Hacı Bektaş Tekkesi'nde varsayıldığı gibi<sup>151</sup>, en erken olarak 18. yy.dan önceye giden örnek bulunmamaktadır. Ancak bu geleneğin çok eskiye gittiğini kabul etmemek için hiçbir neden yok.

Bektaşî/Alevî meydanları ve bu tür tören mekanlarını içeren yapılar olan "**cemevleri**", bir an önce ve sistemli bir biçimde araştırılmayı beklemektedir. Vereceğimiz birkaç örneğin seçimi tesadüfidir ve bu konuda belgelenmeyi bekleyen büyük yoğunluk yanında hesaba katılamayacak kadar yetersizdir.

Kırsal kesimde karşımıza çıkan örnekler içinde, Arapkir'e bağlı Onar Köyü'nde bulunan **Büyük Ocak ve Şeyh Bahşiş Tekkeleri** işlenmemiş kaba ahşap kütüklerle kurulmuş örtülerine bakılırsa, kadim birer mekan etkisi bırakıyorlar. Gerçi çoğu kırsal cemevinde olduğu gibi, bunların da birer ayin mekanı olduğunu gösterecek bir işaret taşıyorlar. Ancak 12x14 ve 15x17 m. olan boyutları, sözkonusu mekanların özel amaçlarla kullanıldığını gösteriyor. Orijinali ortada olmayan, ancak 17. yy. da yapıldığı ileri sürülen çevirisinde 1224 tarihine ait olduğu yazan bir vakfiyeye dayanarak, sözkonusu iki meydanın bir 13. yy. zaviyesine ait olduğunu kesinlemek için eldeki veriler yetersizdir.<sup>152</sup>

Malatya çevresindeki köylerde "**dede damı**" olarak adlandırılan kırsal cemevleri de tüteklikli bir örtü içeriyorlar. Fırat yakınındaki **Bilaluşağı köyünde bulunan dede damı**'nda düzgün olmayan bir kare mekanın ortasında yer alan 4 ahşap dikme, yaklaşık 3 m. kenarlı bir tüteklikli konstrüksiyon taşıyor. Bir önceki örneğe göre ahşap işçiliği daha özenli olan bu mekanın kullanıldığını hatırlayan yoktur. Ancak 6 kuşak önce yapıldığı bildirilmiştir.<sup>153</sup>

Birkaç yıl önce yıktırılmış olan Şarkışla'nın **Yahyalı Köyü'ndeki Cemevi** (Birli-kevi) (Şekil 16), kullanılan ahşabın kalitesi ve boyutlarıyla, az bulunur bir özeni yansıtmaktaydı. Yaklaşık 10x11 m. boyutlarındaki kareye yakın mekanın içindeki 4 ahşap dikme, 2.40 m enindeki görkemli sütun başlıkları üzerinde duran tüteklikli örtüyü taşıyordu. İlginç olan, bu tür sütun başlıklarının Kafkasya'da, İran'da ve hatta yine tüteklikli örtü içeren bir ayin mekanı olan Afgan Yeştakhanları'nda karşımıza çıkmasıdır.<sup>154</sup> Özellikle son karşılaştırma, tüteklikli örtü geleneğinin uzak mesafe ilişkilerindeki boyutları ortaya koyması bakımından dikkat çekicidir.

Yahyalı Cemevi bir Alevî Dedesi'nin mülkiyetinde bulunmaktaydı. İç mekanda çeşitli yerlerde ahşaba kazınmış olan tarihlerin en erkeni H. Teşrin-i evvel 1301/M.1884 yılına aitti. Sözkonusu cemevinin bulunduğu köydeki evlerin büyük bir bölümünün eskiden tüteklikli örtüye sahip oldukları anlaşılıyor. Aynı köyde yine Dede'nin ailesine ait olan bir başka tüteklikli mekan da zaman zaman cem ayinleri için kullanılmış. Yıkıtılan cemevine yakın boyutları olan bu özenli mekan, H. 1288/M.1871-72 tarihli ve köyü son kez ziyaret ettiğim 1985'te henüz ayakta idi.

19. yy. başlarına ait bir listede yalnızca Anadolu'da 150 adedinin varlığı tespit edilen Bektaşî Tekkelerinin<sup>155</sup> merkezi durumunda bulunan **Hacıbektaş'daki tekkenin** (Şekil 17, Resim 6), yaklaşık 7.5 m kenarlı bir kare mekandan oluşan mütevazî boyutlardaki meydanı da, bir tüteklikli konstrüksiyonla örtülmüştür.<sup>156</sup>

Aralarında meydanaevinin de yer aldığı orta avlu çevresindeki yapılar -her ne kadar revak kemerleri arasındaki kitabelerin en eskisi 15. yy. a ait olsa da<sup>157</sup>- 19. yy. da bugünkü biçimlerini aldıkları anlaşılıyor. Tekke, kapatıldığı 1925 yılından onarıldığı 1958-59'a kadar geçen arada büyük ölçüde yıpranmış, özellikle kerpiç yapılardan oluşan bir bölümü bu vesileyle kaldırılmıştır.<sup>158</sup> Meydan tavanının

151. M. Akok, "Hacıbektaş Veli Mimarî Manzumesi", *Türk Etnografya Dergisi* X (1967), Ankara 1968, s. 32
152. İ. Kaygusuz, **Onar Dede Mezarlığı ve Şeyh Hasan Öner**, İstanbul 1983, s. 29, resim 26, 27.
153. G. Necoğlu, **Bilaluşağı Köyü Mimarîsinin Tarihî Sürekliliği**, Y. Lisans Tezi İTÜ 1987, s. 53-56 çizimler CXIX, CXX Fotoğraflar: CXXI, şekil 116.
154. Yahyalı: G. Akın, age. R.I. 61; Kafkasya: H. Halpâhç'jan, "L'architettura..", s. 225'i takip eden Fig 7; İran: E. Herzfeld, **am Tor von Asien**, Berlin 1920, Abb. 23-27; Afganistan: K. Jettmar, **Die Religionen des Hindukusch**, Stuttgart vd. 1975, s. 363.
155. S. Faroqhi, **Der Bektaschi-Orden in Anatolien**, Wien 1981, s. 140-143.
156. M. Akok, age., s. 41-42, Planj 6,7; Meydan'ın güney duvarındaki kapıdan geçen meydanaevi babasına ait mekanda da bir tüteklikli örtü bulunmaktadı. Aynı zamanda hatırlı misafirlerin kaldığı bu mekanın kapısı üzerinde H. 1298/M.1881-1882 tarihi var: H. Zübeyir Koşay, "Bektaşîlik ve Hacı Bektaş Tekkesi", *Türk Etnografya Dergisi*, X (1967), Ankara 1968, s. 24.
157. M. Akok, age., s. 29.
158. ae., s. 28.

patinasız görünümüne bakılırsa, buradaki tüteklilikli örtü son onarımda tümüyle yenilenmiş olmalı. Ancak muhtemelen bir 19. yy. yapısı olan bu meydanın öncüsü olan yapılar da da bir tüteklilikli örtü bulunduğunu varsaymak mümkün.

En küçük ayrıntısına kadar batını anlamalarla donatılmış olan Bektaşî meydanında, biçimi nedeniyle sözkonusu türden yorumlara çok uygun olan tüteklilikli örtünün sembolik bir muhteva taşıması düşünülemez. Nitekim Hacibektaş Tekkesi'ndeki meydanın tavanı da, çeşitli şekillerde açıklanmıştır. Bir açıklamaya göre örtünün yedi kademesi, tarikatta sulûk'un (manevî yolculuğun) yedi aşamasını simgelemektedir.<sup>159</sup> Ayrıca bu kademelerin tabakalı bir evren veya çok tasavvuruna dayandığı varsayılır.<sup>160</sup> Bir diğer açıklamaya göre meydanın örtüsü Velâyetnâme'de öngörülen biçime uygundur.<sup>161</sup>

*"Kubbesi muhkem yapıp berk eyleye*

*Üstünü ama sekiz terk eyleye*

*Ol imam-ı heştüminin aşkına*

*Kubbe binad edüp Şah aşkına".*

Bektaşî sembolizminin zengin repertuarında sekiz sayısının özel bir yeri yoktur.<sup>162</sup> İmam sayısı onikidir ve sekizinci imam (imam-ı heştümin) olan Ali Rıza'nın<sup>163</sup> isteğinin, meydan'da diğerlerinden daha ayrıcalıklı bir sembole konu olması düşünülemez. Ancak Velâyetnâmeden alınan dizelerde, zaten farklı sayımlara imkan tanıyan, dolayısıyla istenildiği biçimde yorumlanabilen kademe sayısından değil, dilim, cephe ve yüz anlamına gelen terkten, yani yönlerden söz ediliyor.

Sekiz yön, Melamiliğin 6 yönü gibi bir tür heterodoks tevhid sembolü olarak yorumlanabilir. Birbirini dik açıyla kesen iki yatay ve bir düşey eksenden oluşan Melamiliğin altı yönüne karşın buradaki sekiz yön yalnızca yatay düzlemde yer alıyor. Birbirini aynı noktada kesen iki esas ve iki ara eksen, bir merkezden yayılan sekiz yönü oluşturmaktadır. Kesişme noktasındaki düşey eksen, sekiz yön arasında yoktur. Ancak her Bektaşî meydanında Dar-ı Mansur adında böyle bir fiktif eksen bulunduğu zaten varsayılır.<sup>164</sup>

En yalın biçimiyle 45° döndürülmüş eşmerkezli iki adet kareden oluşan tüteklilikli örtü, sekiz yönü gösterir. Onu klasik mandala biçiminin bir çeşitlemesi olarak görmek de mümkün. Küçük bir evren modeli oluşturduğunu söylediğimiz tüteklilikli ev, kare planı ve tavan konstrüksiyonunun vazgeçilmez dört köşe girişle, zaten böyle bir mandala biçimi

içermektedir. Hint ve Çin kültür çevresindeki kullanımlarında mandala kimliği açıkça bellidir.

Bu tür bir diagram, sekiz köşeli yıldız ve sekizgen gibi özel anlam taşıyan biçimlerde, tüteklilikli örtüden bağımsız olarak da karşımıza çıkar ve evrensel bir nitelik taşır. Atina'daki Rüzgarlar Kulesi'nden Diokletian'ın Split'teki mezar anıtına, Ortaçağ'ın çeşitli yapı tiplerine, Kubbetüs-sahra ve Castel del Monte'den, Çin tapınaklarına kadar bir çok yapı, iki esas ve iki de yan eksenden oluşan bir plan içerdikleri için, merkezde durma ve çevreye egemen olma iddiası taşırlar. Kimi kez ise amaç, yapıyı evrenin değişmez koordinatları içine yerleştirerek, "**mutlak olan**" ile bütünleşmek, ona katılmaktır. Mirac'ın gerçekleştiği yer olduğu varsayılan Kubbetü's-sahra'da korunmuş olan bu anlam, çoğu anıt nitelikli yapıda bundan uzaklaşmıştır. Bektaşî meydanında ise, sekiz yön sembolü, gerek konuttaki maddi başlangıcına, gerekse de İslam öncesi inanç sistemine ve kadim evren tasavvuruna hala çok yakındır.

Tarikat yapılarında tüteklilikli örtü kullanımını konusunda verebileceğimiz son iki örnekten biri, Kütahya'daki Halveti-Mesudiye tarikatına ait Şeyh Salih Tekkesi'dir. 1854 tarihli bu yapıda, yaklaşık 8 m kenarlı kare bir mekanı örten ahşap örtü 2 adet 45° döndürülmüş kareden oluşmaktadır.<sup>165</sup> Sivas'ta Ulu Cami civarındaki bir tekkede bulunduğu bildirilen tüteklilikli örtü ise 17. yy.a tarihlenmiş, ancak hangi tarikata ait olduğu söylenmemiştir.<sup>166</sup>

## SONUÇ

Anadolu dışındaki camilerde tek tek örnekleri bulunan tüteklilikli örtünün Anadolu'da bir düzine camide kullanılmış olması dikkat

159. A.I.Doğan, age., s. 132-134

160. Ae.; Baha Said, age., s. 325.

161. Baha Said, age., s. 326.

162. C. Sunar, age., s. 29-33

163. Baha Said, age., s. 326; C. Sunar, age., s. 38.

164. G. Akın, "Merdivenköy Bektaşî Tekkesindeki Dünya Ağacı" Sanat Tarihi Araştırmaları Dergisi 3(1988)de yayınlanacaktır.

165. A.Altun, Kütahya'nın Türk Devri..., s. 225-256, plan: P.41 ve Res. 40.

166. Y.Önge, age., s. 187; Bulgaristan'da bulunan ve 15. yy. sonu 16. yy. başına ait olduğu ileri sürülen Akyazılı Sultan adlı Bektaşî tekkesindeki meydanaevrenin giriş holünde tüteklilikli bir örtü bulunduğu varsayılıyor: S. Eyice, Akyazılı..., s. 569, 589.

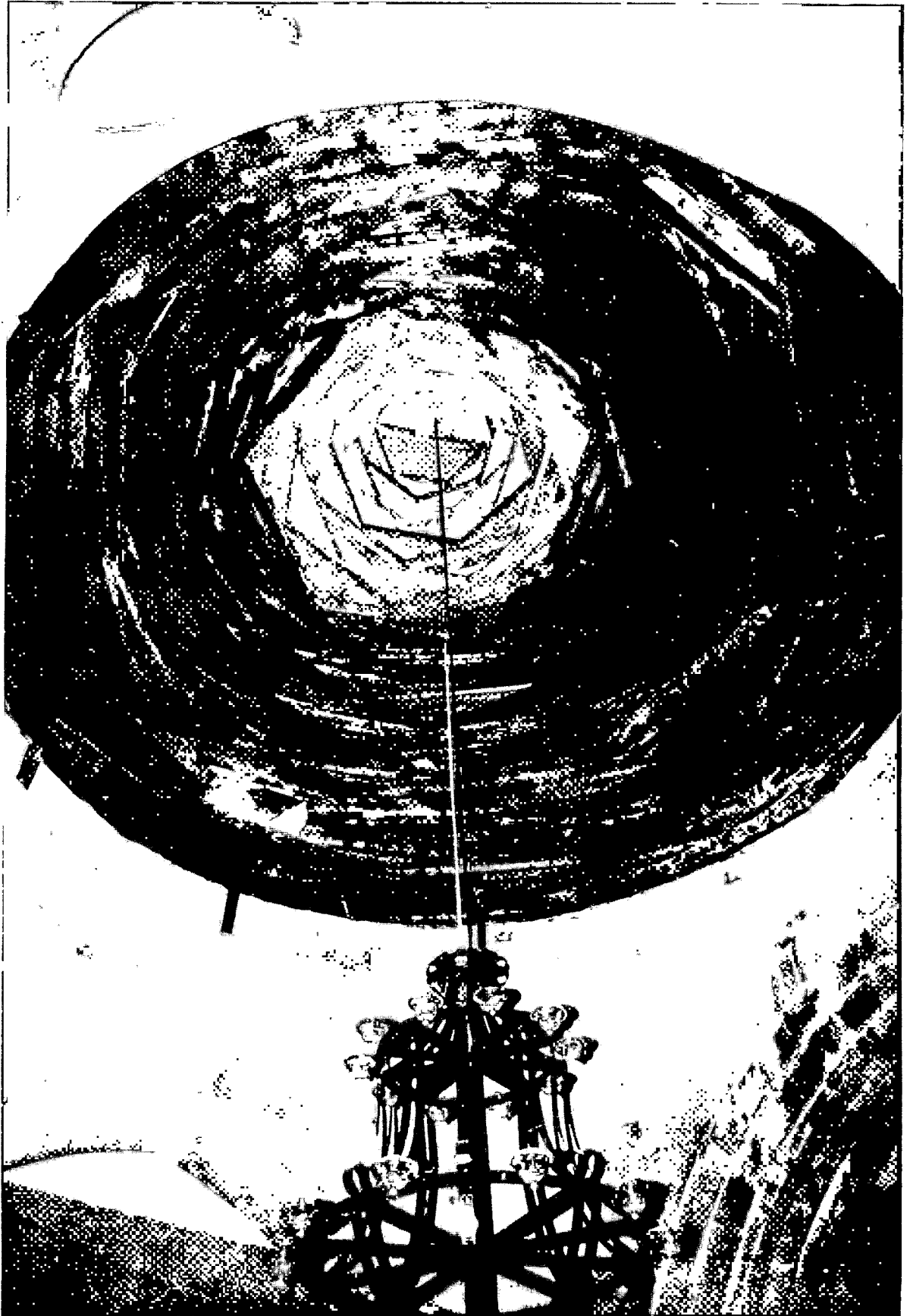
ekicidir.<sup>167</sup> Ancak bu camiler tipolojik bir grup oluřturmuyor. Sz konusu rtnn 13. yy. dan 19. yy.a uzanan farklı zamanlarda, birbirinden farklı cami tiplerinde ve bu yapıların farklı zellikteki mekanlarında karřımıza ıkması, kullanımının tesadfi bir nitelik tařıdığını dřndryor. Camilerdeki ahřap tteklilikli rtlerin byk bir blmne zel bir anlam yklendiğini ileri srmek mmkn deęil. Ancak bu tr rtlerin ikinci sınıf bir strktr - bir kgir kubbe ikamesi- olarak grldklerini de dřnmek gerekir. Tteklilikli konstrksiyon eřitli Asya kltrlerinde tarih boyunca nemli bir prestij rts olma zelliğini korumuřtur. Bu nedenle, Erzurum Ulu Camii'ndeki kubbenin ahřap oluřundan yola ıkarak, onun orijinalliliğini yadsıyan bir varsayım ileri srmeden nce, komřu evlerden birine uęrayıp (řekil 3 ve 4), henz camideki gibi tteklilięi kapatılmamıř ve bu nedenle plastik etkisi yok edilmemiř mekanlardan biriyle taņıřmak, arařtırmacıyı en azından kesin bir yargıya varmaktan koruyacaktır.

Bunun dıřında ahřap tteklilikli rt ieren kimi camiler konusunda zamanla daha fazla bilgi edinmek mmkn olacaktır. Daha nce deęindięimiz gibi, rneęin Osmaneli ve Talipler'deki camiler ve bnileri zerinde yapılacak ayrıntılı tarih arařtırmaları muhtemelen yeni ıkıř noktaları saęlayacaktır. Aynı řey Aksaray'daki hankh iin de sylenebilir. Bu konuda olduka fazla arřiv malzemesi bulunmaktadır. Ayrıca Yusuf Hakiki'nin yazdıkları da deęerlendirilmelidir. Aksaray'da Melamilięin, Hakiki'den sonraki srtveni zerine bilgiler de iře yarıyabilir. ok nemli bir husus da, bu hankh ve evresinde yapılacak arařtırma ve kazıların bir an nce bařlamasıdır. Ayrıca

yapının saęlamlařtırılması ve olduka ktt durumda bulunan tteklilikli rtnn korunmaya alınması da arzu edilir.

Camilerdeki kgir tteklilikli rt uygulamaları, anlam zmlleme aısından daha verimli grlyor. Bir erken 13. yy. yapısı olan Hamamkarahisar'daki camide gz biimine dnřtrlmř olan tteklilikli rt, onu iyi tanıyan bir evrenin rn olduęunu dřndryor. Daha sonraki zaviyeleri aęrıřtıran konumuyla bu cami, belki de Milas ve Nięde Aksaray'daki dięer iki rnekle aynı grup iinde deęerlendirilebilir. 14. ve 15. yy larda Menteře ve Karaman gibi Trkmen Beyliklerindeki heteredoks inan ortamında oluřan sz konusu iki yapıda (Osmanlı ara dneminde yapılmasına raęmen Firuz Bey Camisi ve Melik Mahmud Gazi Hankhi/Yusuf Hakiki Tekkesi) karřımıza ıkan tteklilikli rtler aynı ortamın giderek Bektaři tarikatına<sup>168</sup> ve onun kk yerleřmelerdeki uzantısı olan Alevilięe dnřmesiyle, meydan ve cemevlerindeki yerlerini alırlar. Bylelikle tteklilikli rtnn sembolik boyutuna getirilen aıklamaların, sz konusu inan evrelerinin kendi aıklamalarıyla sınanabildięi bir alana adım atılmıř olur. Buradan geriye giderek tteklilikli rtnn Bayramilik ve Ftvvetle iliřkisi daha kolay kavranacaktır.

167. Bu durumu Anadolu'daki yerel geleneęin etkisine baęlamak zor. nk tteklilikli rt ieren yalnızca tek bir Ermeni kilisesi biliniyor. H.F.B. Lynch, Van'ın yakın evresindeki Haykavank'ta bulunan bu kilisenin benzerini bařka hibir yerde grmediğini yazıyor: H.F.B. Lynch *Armenia, Travels and Studies*, Londra 1901, cilt: 2, s. 101-102, řekil 128.
168. A.Y. Ocak, *Babailer İřyanı*, İstanbul, 1980, s. 169-177.

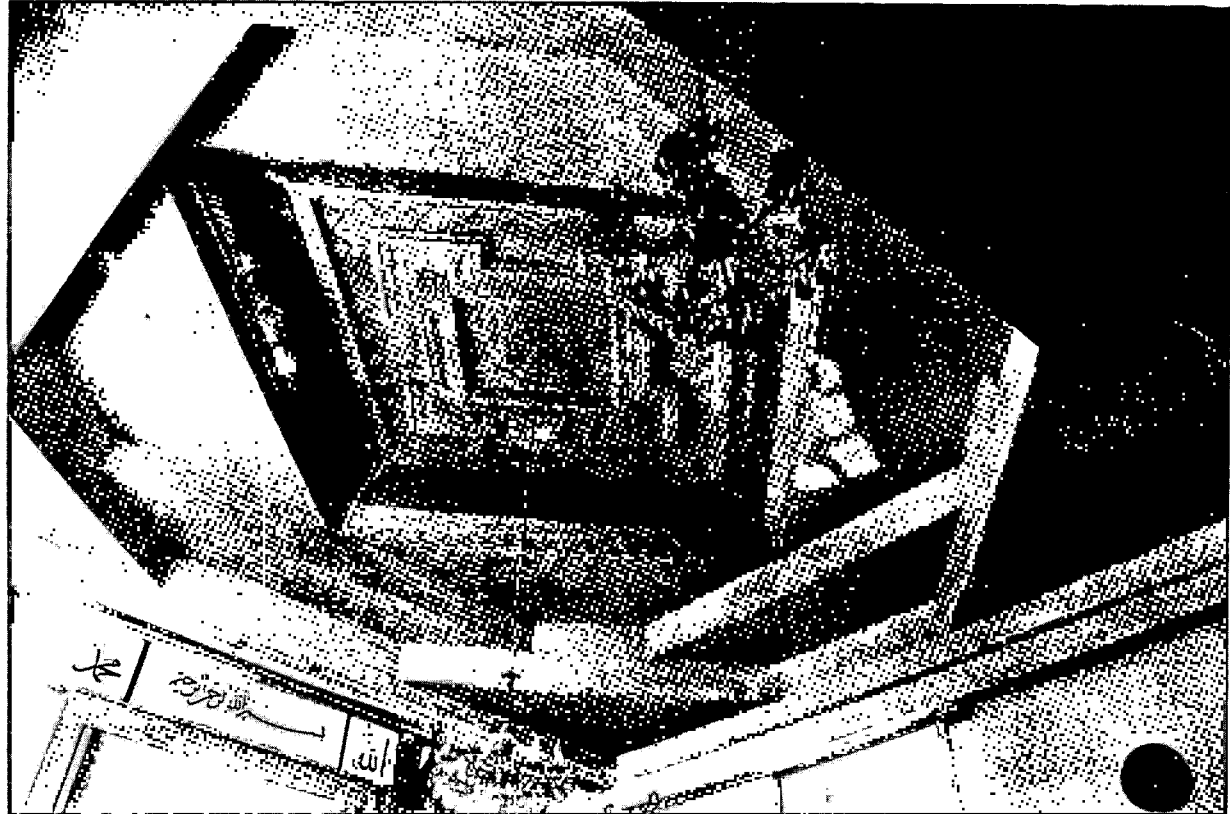


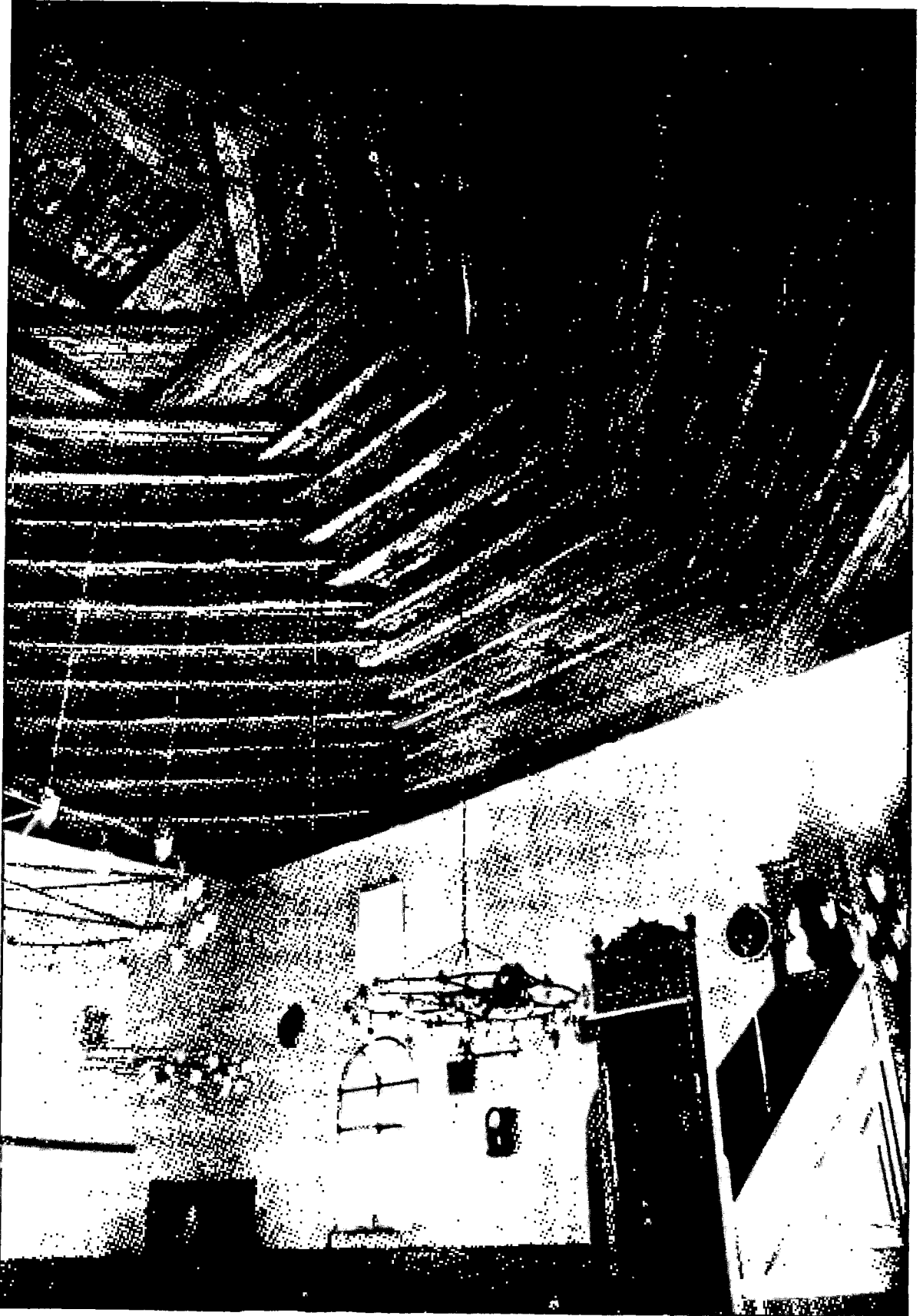
Resim 1: Erzurum Ulu Camisi mihrap önü kubbesi



Resim 2: İspir Çarşı Camisi

Resim 3: Erzurum Cedit Camisi'nde tteklilikli rt





Resim 4: Kırşehir Çarşı Camisi'nde tüteklikli örtü

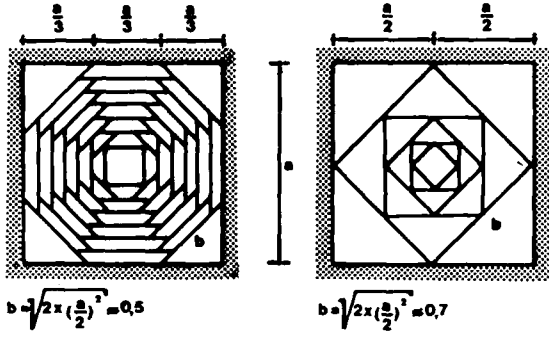


Resim 5: Nide Aksaray, Yusuf Hakiki Tekkesi'nde ykseltilmiř odanın tteklikli rts

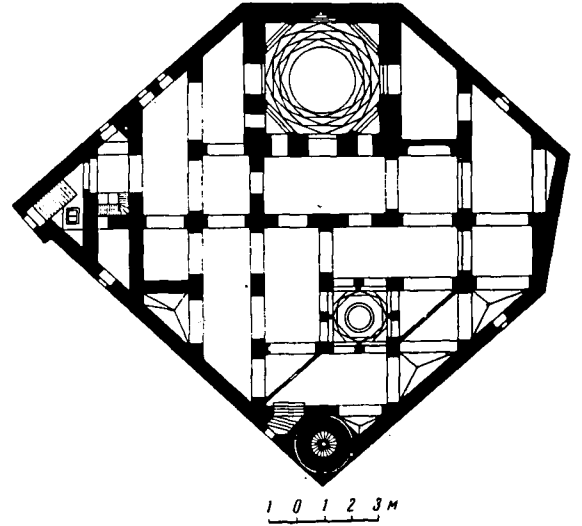




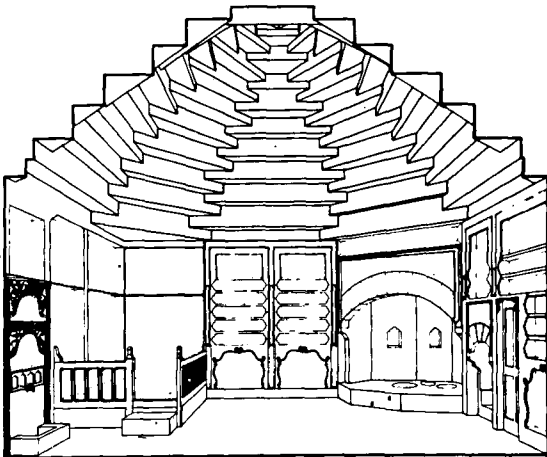
Resim 6: Hacı Bektaş Tekkesi'nde meydanın tüteklilikli örtüsü.



Şekil 1: Tteklilikli rt tipleri.



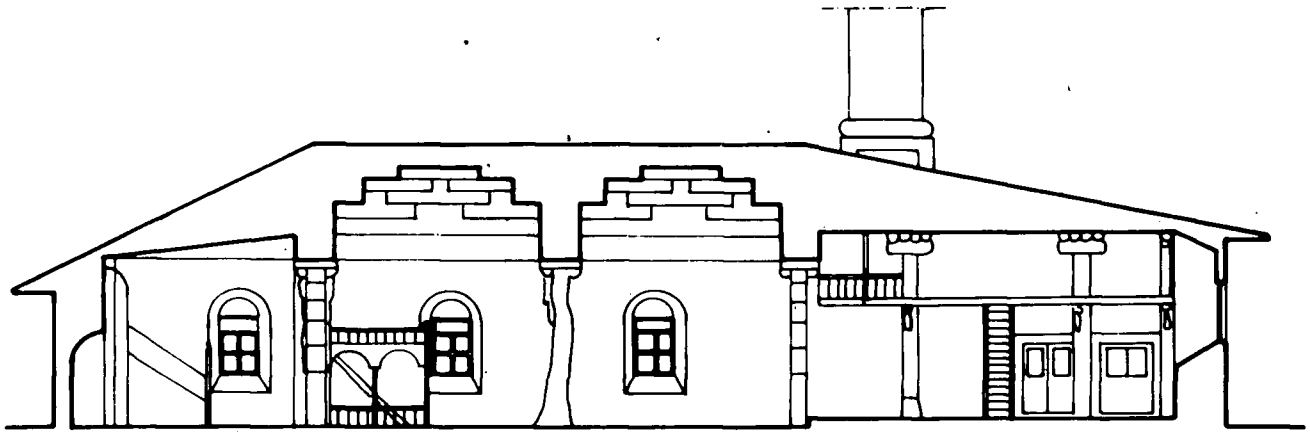
Şekil 2: Bak Ulu Camisi (L.S.Bretanitzkiy)



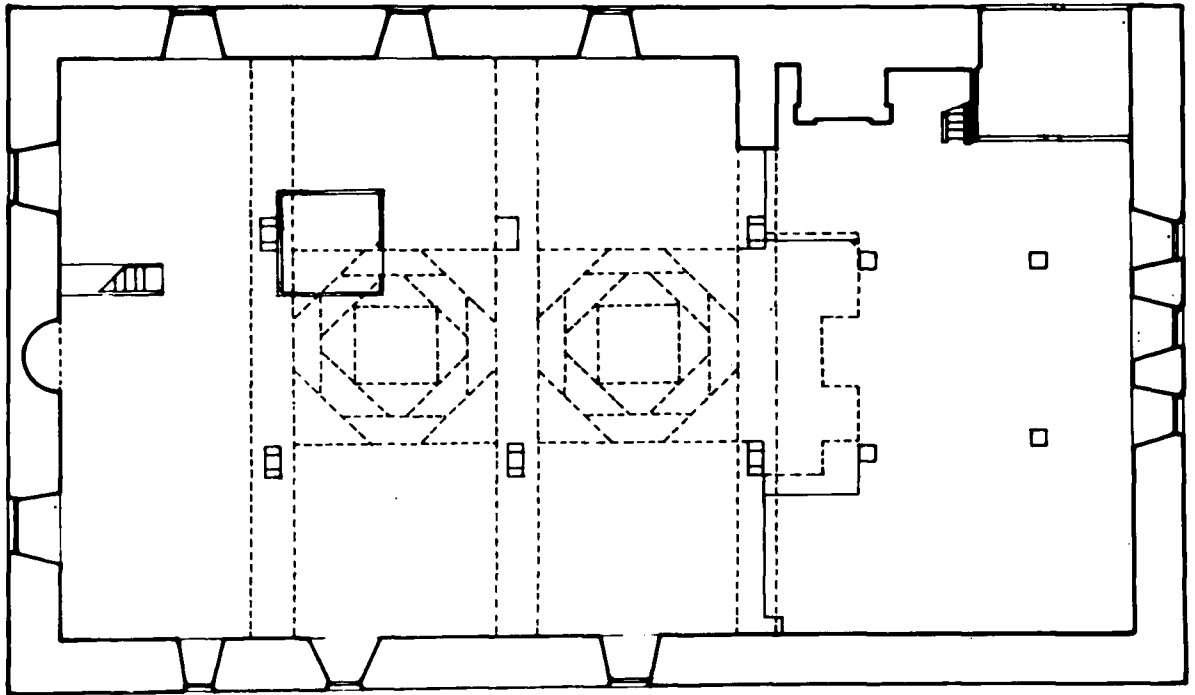
Şekil 4: Somunođlu Evinde tteklilikli oda, Erzurum.



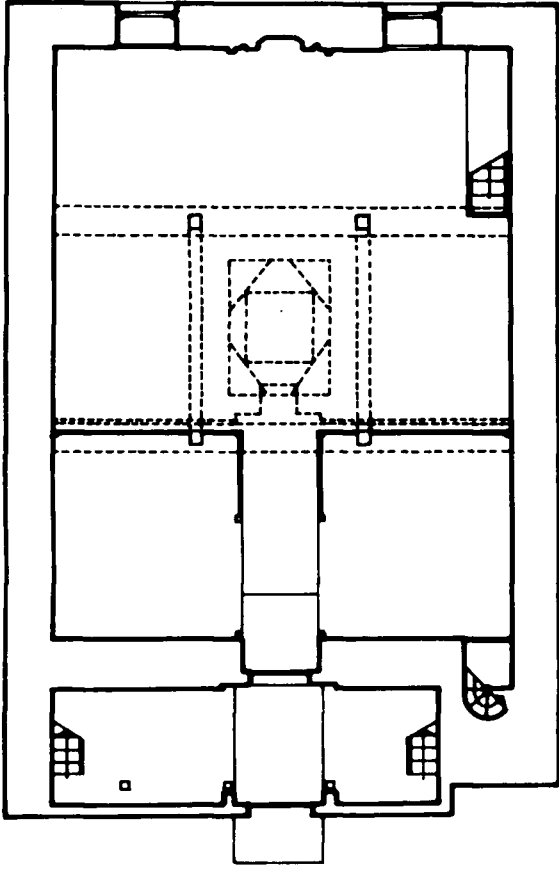
Şekil 3: Erzurum Ulu Camisi ve çevresindeki tüteklikli evler (1976 tarihli koruma projesinden ayrıntı)



0 5 10 m

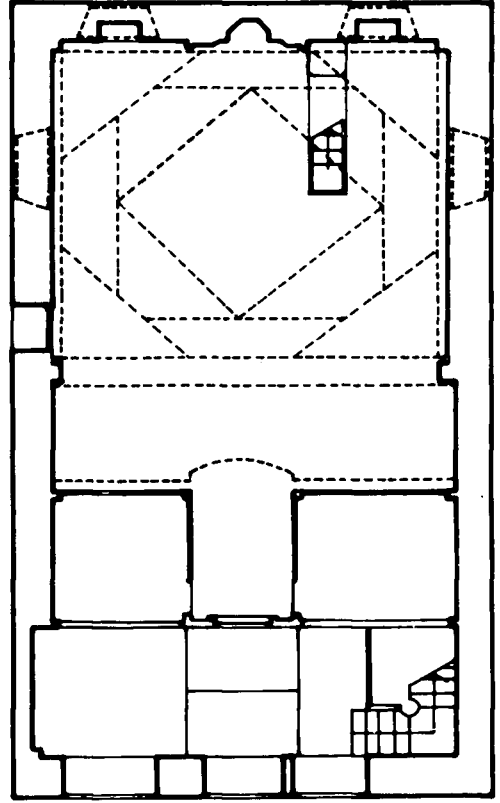


Şekil: 5 İspir Çarşı Camisi



0 5m

Şekil 6: Yukarı Mumcu Camisi, Erzurum

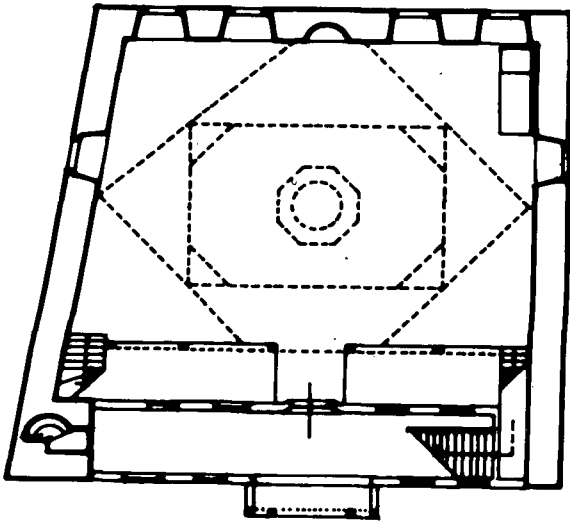


0 5m

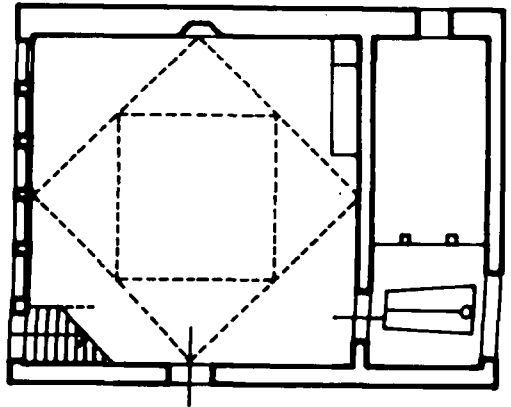
Şekil 7: Cedit Camisi, Erzurum

Şekil 8: Molla Bey Camisi,  
Kütahya (A.Altun)

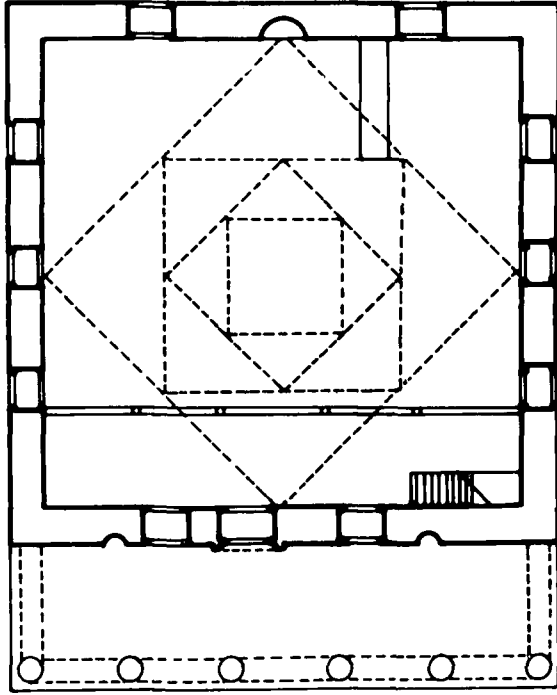
Şekil 9: Şeyh Salih Tekke/Mescidi,  
Kütahya (A.Altun)



0 5 10m

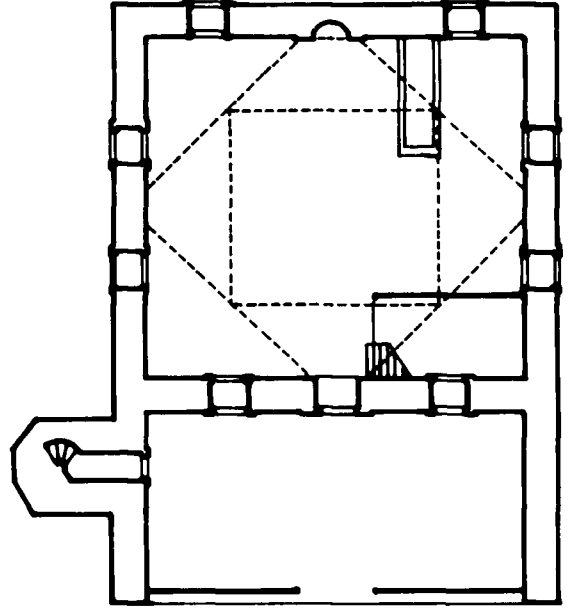


0 5 10m



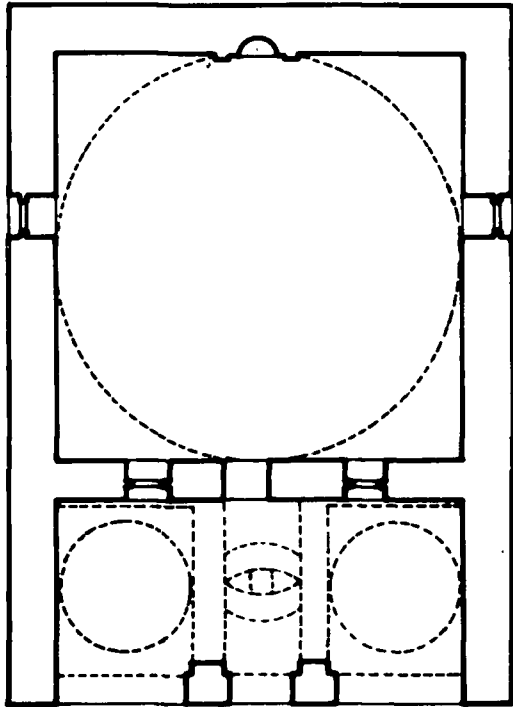
ekil 10: Rstem Paa Camisi, Osmaneli (S.Erken)

0 5 10m



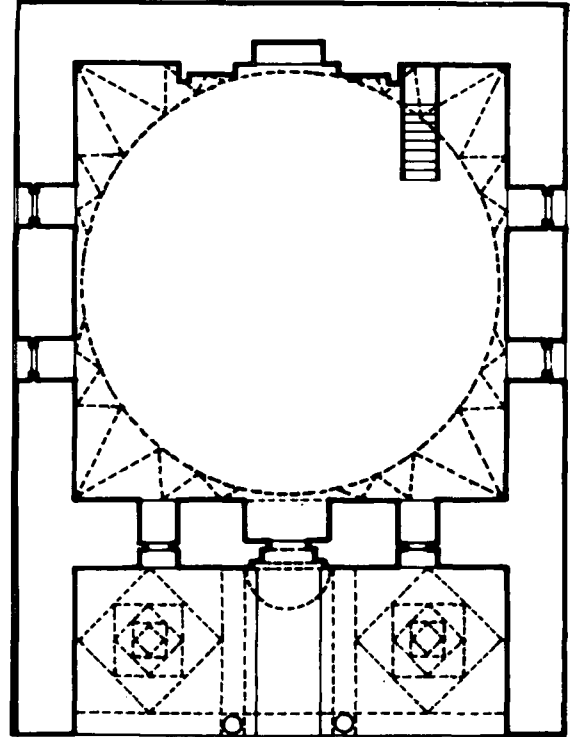
ekil 11: Talipler Ky Camisi.

0 5 10m



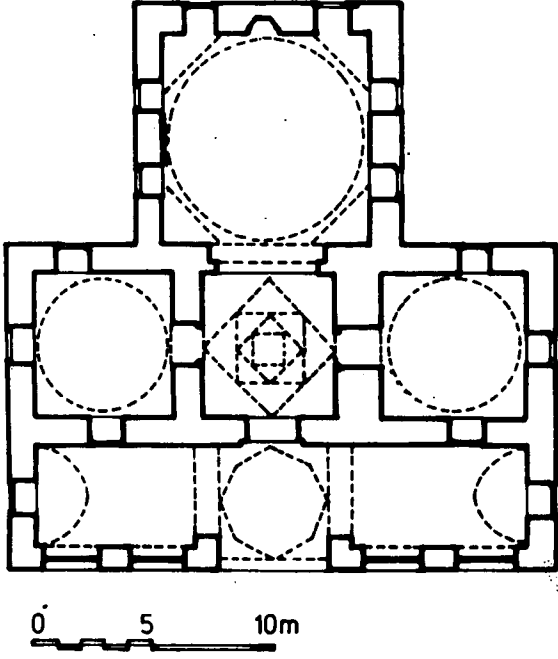
ekil 12: Hamamkarahisar Camisi (F.lter)

0 5 10m

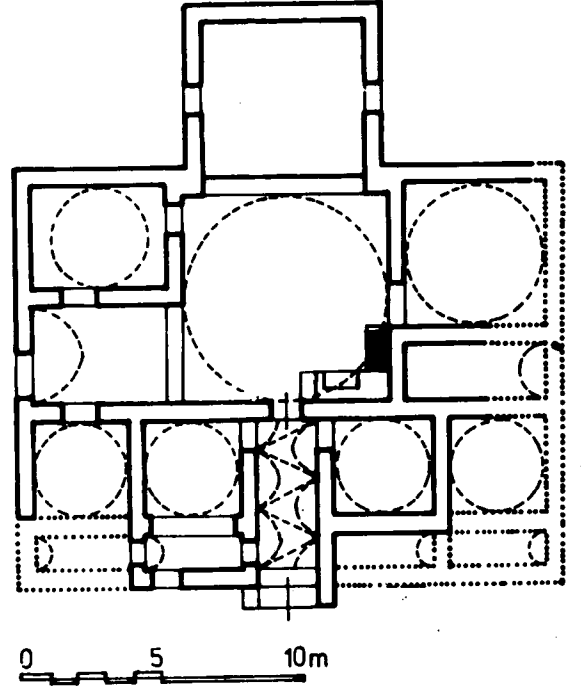


ekil 13: Hdavendigr Camisi, Behramkale (A.Kuran, ilavelerle)

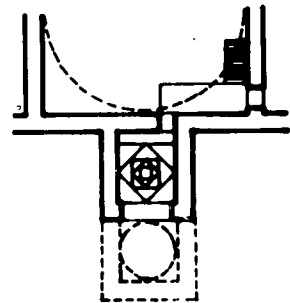
0 5 10m.

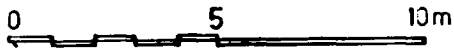
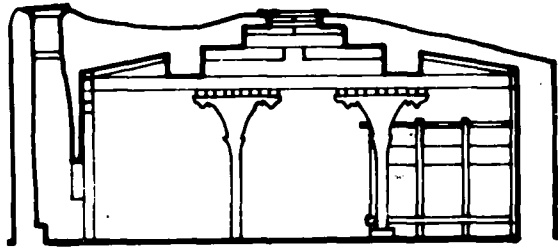
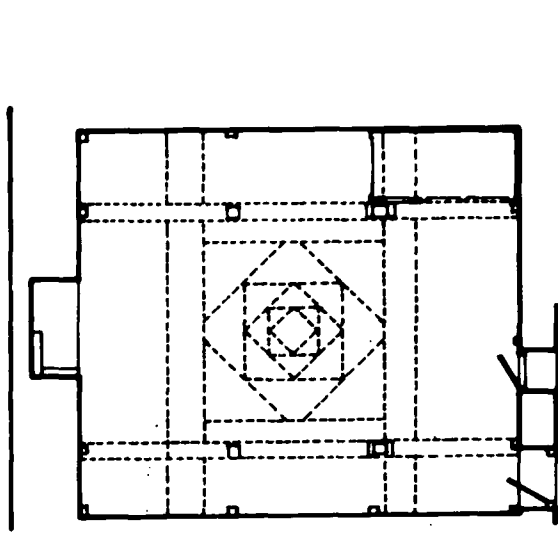


Şekil 14: Firuz Bey Camisi, Milas (E.H.Ayverdi, ilaveyle)

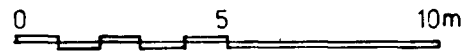
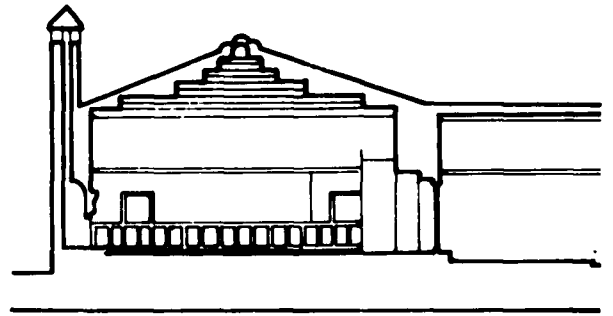
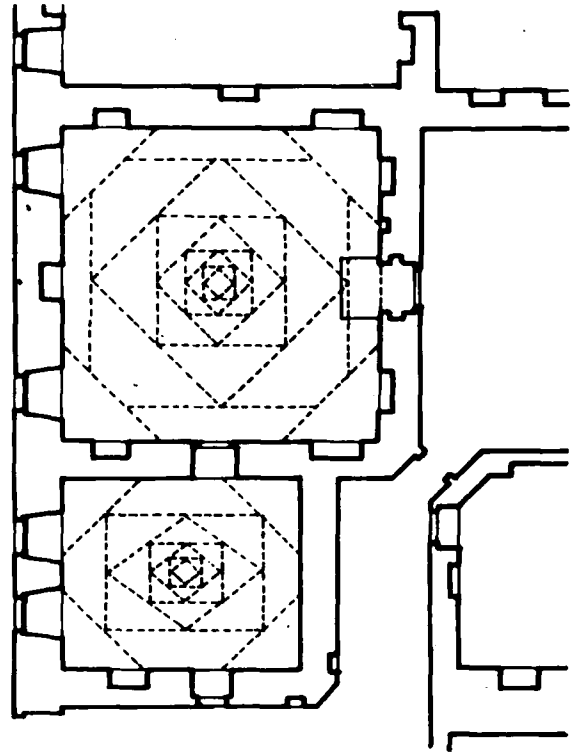


Şekil 15: Melik Mahmud Hankâhı/Yusuf Hakiki Tekkesi, Aksaray (M.Meinecke, değişiklikle)





Şekil 16: Yahyalı Cemevi



Şekil 17: Hacı Bektaş Tekkesi Meydanevi (M.Akok, ilaveyle)