

FATİH CAMİİ HÜNKÂR KÖŞKÜ 2007-2012 ONARIMI

Restoration of the Sultan's Lodge of Fatih Mosque Between 2007-2012

Gülşah Altun | Mimar



Fatih Külliyesi İstanbul'da bulunduğu bölge itibarıyla geçmiş dönemlerden beri insan yoğunluğunun olduğu durak noktalarından biri olmuştur. Etrafında örülmüş tarihi dokunun etkisiyle sosyal hayat gelişmiş, ibadet için önemli bir mabet olmuştur. Halkın ilgisinin yanında devlet büyükleri için de giderek anlamlı olan bir camii olmuştur. Fatih Camii'nin ilk yapılaşmasında bulunmayan Hünkâr Kasrı yapıya iç ve dış yan mahfillerle beraber III. Mustafa Dönemi'nde eklenmiştir. Günümüze gelene kadar geçen sürede yapı devamlı müdahale görmüştür. Bu onarımda yapısal bütün hasarlar giderilmiş, kalemişi yüzeylere gerekli müdahalelerde bulunulmuştur. Günümüz kullanımına uygun olarak mobilya tefrişi yapılmış ve kullanıma açılmıştır.

Anahtar Kelimeler: Hünkâr Kasrı, Fatih Camii, Restorasyon, Rölöve, Kargir Yapı

The Fatih Complex has always been a lively neighbourhood since the old times because of its area. By the help of the historical surroundings social life has been developed and the complex has been an important temple for the religion. Beside of the great interest of the public, the administration class has also give attention to the mosque. The Sultan's Lodge which didn't exist in the first building period of the complex was added in Sultan Mustafa's Period. Up to today, the building has always been touched without any borders. In this restoration all of the structural damages were fixed and all of the wall and ceiling decorations were restored. The Sultan's Lodge was also furnished by today' function and opened to the usage.

Keywords: Sultan's Lodge, Fatih Mosque, Restoration, Drawing, Masonary Building

Fatih Külliyesi bütünlüğünde Fatih Camii'nin Güneydoğu cephesinde yer alan Hünkâr Köşkü, Fatih Camii 2007-2012 yılları restorasyonu içinde kapsamlı olarak onarılmıştır.

Fatih Camii'nin ilk yapılaşmasında Hünkâr Kasrı bulunmamaktadır. 1557 ve 1754 depremlerinde hasar gören caminin, daha sonra 1766 yılında meydana gelen büyük depremde aldığı büyük hasarın ardından üst örtü ve yan duvarları kısmen yıkılmıştır (Eyice 1994: 244-249).

Depremden ardından, III. Mustafa döneminde Fatih Camii, aynı temeller üzerine yeniden tasarlanan plan şekliyle inşa edilerek, bugünkü durumuna getirilmiştir. Bu tamirde yapıya iç, dış ve yan mahfiller, Hünkâr Mahfili, ayrıca padişahın mahfile atla çıkabilmesine yarayan rampa ilave edilmiş ve cami, 1771 yılının nisan ayında tekrar ibadete açılmıştır (Ayverdi III 1989: 363).

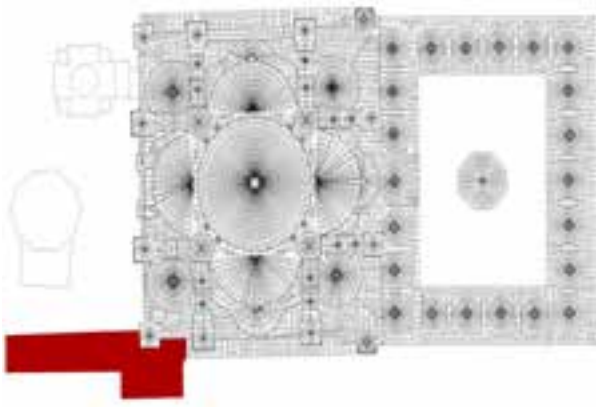
Hünkâr Kasrı rampalı girişi ve odalarıyla camiinin harim bölümüne güneydoğu ve kuzeydoğu cephelerinden eklenmiştir. Mihrap cephesinin sağ köşesinde geniş saçaklı, çift kanatlı bir ahşap kapı bulunmaktadır. Rampanın bizi ulaştırdığı sahından cami harimine ve kuzeydoğu cephesinden taşan Hünkâr odalarına geçilmektedir. Taş dokulu yapının, giriş rampası kemerli, mermer söveli pencerelere

ve mermer basamaklara, üst kat odaları yüksek tavanlı ve çift sıralı pencerelere sahiptir. Harim bölümündeki kısım, kendine has mihrabı ve oymalı ahşap kafesleriyle cami bütünlüğüne katılmıştır. Çatısı ise cami kubbe örtüsünden bağımsız ahşap, oturma çatı olarak tasarlanmıştır.

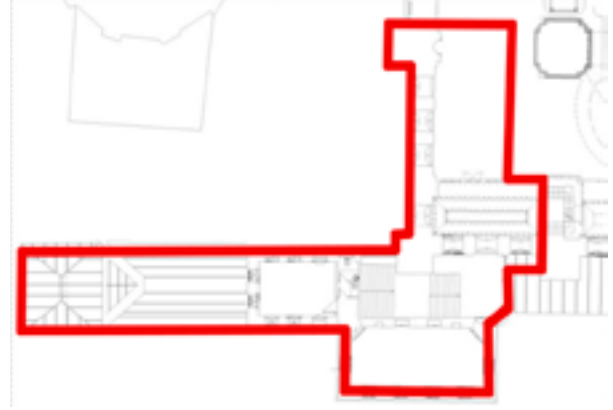
Yapı Bünyesindeki Problemler ve Onarımları

Üst Örtü Problemleri: Ana hatlarıyla çatı örtüsü üç bölümden oluşmaktadır. Giriş kapısının geniş saçaklı kırma çatısı, rampa kısmının tek eğimli oturtma çatısı ve harim kısmına bitişik hünkâr odalarının çatısı. Birbirinden bağımsız olarak ayrı kottaki çatı örtülerinin yapısal problemleri ortaktır. Zamana bağlı olarak çevresel etmenlerle ve bünyesinde barındırdığı yapı hatalarıyla yıpranmıştır. Cami çevresinde bulunan ağaçların yapraklarının ve kırılan dalların çatı örtüsünün giderlerini tıkaması da ciddi yapısal hasarlara neden olmuştur. Yerinde yapılan incelemeler sonucunda aşınmış yerlerin tespiti yapılmıştır. Kurşun örtünün hasarlı kısımları sökülmüş, altından çıkan ahşap strüktüre ulaşılmıştır.

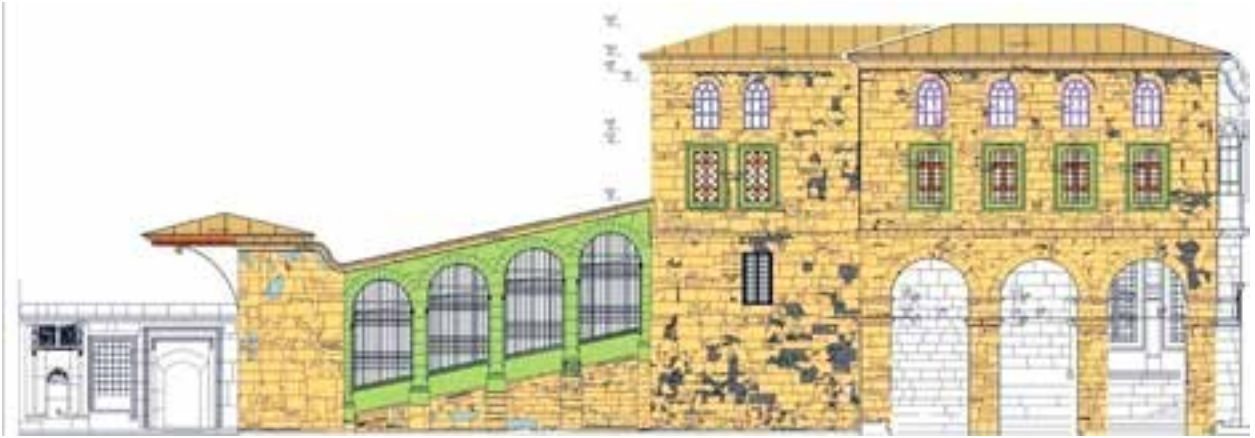
Açığa çıkan ahşap elemanların kontrolleri yapılmış ve statik açıdan sorun yaratacak olanlar belirlenmiştir. Bu belirlemeden sonra tozlaşmış ahşap kirislere aynı



Çizim 1. Fatih Camii mevcut üst örtü planına bağlı Hünkâr Köşkü



Çizim 2. Fatih Camii Hünkâr Köşkü planı



Çizim 3. Hünkâr Kasrı Kuzeydoğu Cephesi genel görünümü



Fotoğraf 1-2. Hünkâr Kasrı üst örtü çalışmaları

ebatlarda ve aynı cins ahşapla ek yapılmıştır. Mevcuttaki tüm ahşaplara ise gerekli onarımlarla fümügasyon işlemi uygulanmıştır.

Bir diğer konu ise kiriş diziliminin yapısal bozulmalarıyla ilgilidir. Bağlantı sistemlerindeki mevcut bozukluklar aslına uygun detaylarla düzeltilmiştir.

Çatıdan alınan su sebebiyle iç kısımların tavanlarında hasarlar gözlenmiştir. Rutubet nedeniyle bozulan horasan sıvalar itinalı olarak sökülüştür. Açılan kısımlardaki bağdadi çitelerin onarımı yapılarak, üzerine özgün bileşenlerine uygun horasan harç yapılmış ve kalemişi için uygun zemin hazırlanmıştır.



Fotoğraf 3. Hünkâr Kasrı giriş rampası ahşap hatlı hasarları



Fotoğraf 4-5. Hünkâr Kasrı iç mekân kalemîşi tavan hasarları



Fotoğraf 6-7. Hünkâr Kasrı iç mekân kalemîşi ve tavan içinde özgün horasan sıva yapımı



Fotoğraf 8-9 Hünkâr Kasrı içlik ve dışlıklarının onarım öncesi ve sonrası durumları

Revzenler: Hünkâr odalarında iki sıra pencere dizini olduğu gibi üst pencerelerde içlik ve dışlık bulunmaktadır. Dışlıklar çevresel faktörlerin etkisiyle aşınmış ve işlevini yerine getiremez hale gelmiştir. Dışlıklarda onarılabilir durumda olanlar tamir edilmiş, çok hasarlı olanlar özgün detayına uygun olarak yeniden yapılmıştır.

Mekânın içliklerinde, dışlıklarda bulunan hasarların çoğu gözlemlenmemiştir. Kullanım oranıyla doğru orantılı olarak daha bakımlı olan içliklerin basit onarımları yapılmış ve kırık camların özgün renkleri tespit edilerek, bunlar yerlerine monte edilmiştir. Gerekli görülen fiziksel temizlikler de özenle yapılmış, onarımları tamamlanmıştır.



Fotoğraf 10-11. Hünkâr Kasrındaki onarım sonrası dışlık ve içlik



Fotoğraf 12. İç mekândaki onarım sonrası içlik ve kalemişi yüzeyler

Kapılar ve Pencereler

Giriş Kapısı: Mekâna, hazire duvarına bitişik çift kanatlı ahşap oymalı bir kapıdan girilmektedir. Giriş Kapısı, içinde kitabesi bulunan mermer kemerli bir alında yer alır. Çift kanatlı ahşap kapının, tıpkı yer aldığı yüzeydeki taş ve mermer yüzeylerde olduğu gibi hava koşullarından dolayı yıprandığı gözlemlenmiştir. Ahşap kapının, bünyesine aldığı sudan dolayı aşınan cila yüzeyi, malzemenin de çürümesine yol açmıştır. Uzun bir süredir kullanılmadığı da göz önünde bulundurulursa kapı kapsamlı bir onarıma ihtiyaç duymaktaydı.

Ahşap kapının yerinde onarımı mümkün olamayacağı için, kurulan ahşap atölyesinde onarılması öngörülmüştür. İlk etapta, ahşap dokudaki harabiyeti görmek ve tamir etmek için, üzerindeki boya ve cila tabakaları alınmıştır.

Ardından açığa çıkan bozulmuş yüzeyler temizlenerek, boyutlarına uygun aynı cins ahşapla ekler yapılmıştır.

Eklerin yerine kaynamasının ardından, böcek delikleri temizlenmiş ve uygun macunlarla doldurulmuştur. Bu işlem bütün deliklere uygulandıktan sonra ise elle zımpa-

ralama işlemiyle bütün dokular hem yüz hale getirilmiştir. Zımparalama işlemi, (delikler kuruyup, boşaldıkça) tamamen dolana kadar tekrar edilmiştir. Son zımparalama işleminden sonra da ahşap yüzeyinde hiç boşluk kalmayacak şekilde işlem tamamlanmıştır.

Ahşap malzemeye, sudan ve kötü hava koşullarından korunması için, aynı zamanda ahşabın dokusunu ortaya çıkaran gomalak cila yapılmıştır.

Pencereler

Rampa açıklıkları: Hünkâr rampasının çift tarafında yükselen, dört sıra lokma parmaklıklı, kemerli rampa açıklıkları yer almaktadır. Pencerelerin demir doğramalarının detaylı incelenmesi sonucunda açıklık kayıtlarının çok zayıf ve ilk yapıma ait olmadığı, zamanla ihtiyaçtan dolayı kapatıldığı tespit edilmiştir. Bundan yola çıkarak Bilim Kurulu kararıyla dönemine ve yapıya uygun yeni bir doğrama tasarlanmış ve yerine takılmıştır.

Hünkâr Odalarının ahşap doğramaları ise aslına uygun olarak tamir edilmiştir. Ahşap malzemenin hava koşullarından çabuk etkilenmesi sonucunda oluşan hasarlar giderilmiş, onarılan kepenk ve doğramaların gomalak cilaları yapıldıktan sonra yerlerine takılmıştır.

Ahşap Kafesler: Hünkâr Kasrının harim mekânına katıldığı bölümünü cami ana hacminden ayıran ince işli ahşap kafesleri vardır. Ahşap ve mermer direklerin arasında ahşap başlıklı ve çapraz çakılmış çitalı kafesler büyük ölçüde özgünlüğünü muhafaza etmekteydi. Çeşitli bozulmalarla günümüze ulaşmış olan kafesler çok ince işçilikle onarılmıştır.

İlk etapta üzerinde mevcut bulunan çeşitli dönemlere ait boya katmanları incelenmiş, gerekli tüm tetkikler yapılmıştır.



Fotoğraf 13-14. Hünkâr Kapısı onarım öncesi iç ve dış mekândan görünümü



Fotoğraf 15-16. Hünkâr Kapısının ahşap kanatının üzerinden boya sökümü



Fotoğraf 17-18. Hünkâr Kapısı ahşap parça değişimleri



Fotoğraf 19-20. Hünkâr Kapısı onarım öncesi ve sonrası



Fotoğraf 21-22. Hünkâr Kasrı rampası pencere açıklıkları onarım sonrası

Zamanla çok yıpranan ahşap elemanlar tek tek pamuklarla temizlenmiş, üzerlerindeki zararlı boya tabakalarından arındırılmıştır.

Temizliğin ardından ortaya çıkan hasarlara göre eklemeler yapılmıştır. Aslına uygun malzemeyle ve oyma tekni-

ğiyle ahşap desenler tamamlanmış, çatlaklar ise alçı malzemeyle kapatılmıştır.

Alçı malzemenin zımparalanıp, hem yüz bir tabaka elde edildikten sonra varak uygulamasına altlık olması için, kafesler siyah akrilik boya ile boyanmıştır.



Çizim 4. Hünkâr Kasrı güneybatı cephesi pencere açıklıkları



Fotoğraf 23. Hünkâr Kasrı iç mekân onarım sonrası genel görünüm



Fotoğraf 24. Hünkâr Mahfeli'ni harim kısmından ayıran kafeslerin onarım öncesi görünümü



Fotoğraf 25. Kafeslerin son dönem yanlış uygulamalarının mekanik ve kimyasal yolla temizlenmesi



Fotoğraf 26-27. Kafeslerin altın ve gümüş varaha hazırlık aşamaları

Bütün bu işlemlerin ardında altın ve gümüş varak uygulaması yapılmış ve kafesler yerine takılmıştır.

Taş Temizliği ve Değişimi

Cami genelinde olduğu gibi Hünkâr Kasrı'nda da cephe kirliliği önemli bir sorundu. Hava kirliliği, bitkileşme sonucunda ortaya çıkan likenleşme, cephede kararmalara neden olmaktaydı.

İlk etapta kontrollü kumlama yöntemiyle cephe yüzündeki taşların temizliği yapılmıştır. Temizliğin ardından cephe yüzeyindeki taşlar ve derzleri kontrol edilerek, müdahale edilecek noktalar tespit edilmiştir.

Hasarlı görülen taşlar çürütme yöntemiyle dokudan ayrılmış, yerine özgün dokusuna uygun taş malzemeyle ek yapılmıştır.



Fotoğraf 28-29. Kafeslere altın ve gümüş varak yapılması



Fotoğraf 30-31. Hünkâr Kasrı Kuzeydoğu cephesi taş yüzeydeki kirlilikler



Fotoğraf 32-33. Hünkâr Kasrı cephesi taş hasarları ve taş değişimi



Fotoğraf 34. Hünkâr Kasrı'nın cephesinde taş değişimi

Kimi derzlerde boşalmalar tespit edilmiştir. Bu güçsüz noktalara da aynı özellikteki şerbetle yeni derz yapılmıştır.

Mermer Yüzeylerin Temizliği ve Onarımı

Mermer yüzeylerde ilk etapta AB 57 ile yüzey temizliği yapıldı. Temizlenecek mermerlere AB 57 sürüldükten sonra, yüzey kağıt havlu ve streç filmle kaplanarak kimyasalın yüzey kirliliğine etkinliği sağlanmıştır.

Gerekli sürenin sonunda yüzey açılarak kimyasal malzemedan arındırılmak için tazyikli suyla yıkanmıştır. Za-



Fotoğraf 35-36. Hünkâr Kasrı'nın cephesinde taş değişimi



Fotoğraf 37-38. Hünkâr Kasrı rampasının merdiven basamaklarında AB57 uygulaması



Fotoğraf 39-40. Hünkâr Kasrı rampasının merdiven basamaklarında AB57 uygulaması



Fotoğraf 41-42. Hünkâr Kâsrı kuzeydoğu giriş kısmı tavan yüzeyindeki metal gergilerin temizliği

manla oluşmuş yüzey kirlilikleri temizlenmiş, hasarlı yüzeylere gerekli onarımlar yapılmıştır. Mevcut görevini yerine getiremeyecek kadar bozulmuş parçalar özgün malzeme ve dokuya uygun mermerle yenilenmiş, boşalan derzler doldurulmuştur.

Metal Elemanların Onarımı ve Temizliği

Hünkâr Kâsrı'nın cami girişinde, tavanda bulunan demir gergiler zamanla yıpranmış, oksitlenmiş durumdaydı. Bunların yerinde tespitleri sağlanarak, ilk aşamada fiziksel temizlikleri yapılmıştır. Pastan arındırılıp temizlenen gergilere antipas uygulaması yapılmış, ardından yağlı boyayla boyayarak onarım tamamlanmıştır.

Kaynakça

Ayverdi, E.H. 1989

Eyice, S. 1995

Osmanlı Mimarisinde Fatih Devri, c. III, İstanbul, II. Baskı

“Fatih Camii ve Külliyesi” , *T.D.V. İslam Ansiklopedisi*, c. 12, İstanbul, s.244-249