

MİHRABLI VE MİNBERLİ NAMAZGÂHLARIMIZ

Hüdavendigâr AKMAYDALI

Namazgâh ve Musallânın lûgat anlamı "namaz kılınan geniş ve üstü açık yer"dir. Ancak temiz olan her yerde namaz kılınabileceğine göre istilâh olarak belli şartları içeren, namaz kılınabilecek, muayyen yer olarak algılanabilir. Bu belli şartların başında da kible istikametinin bilinmesi gerekir. Bunun için de bir mihrap taşı veya bir duvar içerisinde mihrap bulunmaktadır. Bu mihrap taşı veya mihrablı duvar ikinci bir gereği de yerine getirmektedir ki bu da önü açık olarak namaz kılan insanın önünden geçilmemesi gerektiğini içeren hadisler gereği, perde (sütne) vazifesini görür.¹

İnsanın sosyal yaşantısı gereği, mescidlerden uzak yerlerde, yolculuklarında, dinlenme ve mesire yerlerinde gönül rahatlığı içinde ibadetlerini yapabilmeleri için namazgahlar ihdas edilmiştir. Namazgah'lar şehirlerde, kasabalarda, menzil (kervan) yollarında ve mesire yerlerinde bulunurlar. Namazgah'larda kibleyi gösteren bir mihrap taşı veya mihrablı bir duvar, abdest alınabilmesi için bir kuyu veya çeşme, düzgün ve temiz bir zemin ile yazın gölge yapacak ağaçlar bulunur.

Osmanlı'nın gittiği her yerde namazgah'lara rastlanır. Evliya Çelebi Yunan Yarımadasında rast-

1 "Namaz kılınan önünden geçen kimse ne kadar günaha girdiğini bilseydi, onun önünden geçmektense kırk...(uzun zaman) yerinde durması, hakkında daha hayırlı olurdu."

Râvi diyor ki: Kırk gün mü, kırk ay mı, yoksa kırk yıl mı dedi bilemiyorum (Hadisi, Buhari, Müslim rivayet etmişlerdir.) (Muhyiddin-i Nevevi, **RIYAZÜ-S SALİHİN** ve Tercemesi, III.Cilt, Sayfa 273-274, 8.Baskı, Çeviren Hasan Hüsnü ERDEM, Ankara, Basım yılı yok).

"Kırk sene beklemek, namaz kılınan önünden geçmekten hayırlıdır." (Bezzar, Zeyd b.Halid'den) (İmam GAZALLI, **İhyau Ulumi'd-din**, Cilt I, Sayfa 497, Tercüme Ahmet SERDAROĞLU, İstanbul, 1975)

Yukarıdaki hadisler ve benzerleri gereği önü açık olarak namaz kılan insanın önünden geçmemek gerekir. Bu durumu önlemek için de namaz kılan insanın önüne "Zira" = bir dirsek boyu deynek" yüksekliğinden az olmak üzere bir perde görevi yapacak "sütne= perde, örtü" konulmalıdır. Üstü açık olan namazgah'larda da kibleyi gösteren mihrap taşı veya mihrablı duvar bu görevi yerine getirmektedir.

İslamın ikinci şartı "Namaz"dır. Müslümanların namazlarını kılmaları için ayet ve hadisler vardır. Bunlar;

"Ben cinleri de insanları da yalnızca bana ibadet etsinler diye yarattım." (Sure 5, Zariyet, Ayet 56), "Namaz insanı dinin yasak ettiklerinden ve çirkin işlerden muhakkak alıkor." (Sure 29, Ankebut, Ayet 45)

"Ne dersiniz? Birinizin kapısı önünde bir nehir bulunup da o kimse o nehirde günde beş defa yıkanırsa, bedeninde kirden bir şey kalır mı? dedi Ashap: "Hiç bir kiri kalmaz" diye cevap verdiler. Resul-i Ekrem Salla'llâhu Teâlâ Aleyhi ve Sellem Efendimiz "İşte beş vakit namaz da buna benzer. Allâhü Teâlâ, namaz sayesinde günahları siler" buyurdu. (Hadisi Buhari ve Müslim rivayet etmiştir.) (Muhyiddin-i NEVEVİ, **RIYAZÜ'S SALİHİN**, II. Cilt, Sayfa 373, 374, 375, Çevirenler Kıvamüddin BURSLAN-Hasan Hüsnü ERDEM, Ankara, Basım yılı yok)

"Beş vakit namaz ve Cum'a namazı, namaz vakitleri ve iki cum'a arasında işlenen küçük günahların büyük günahlar işlenmedikçe- keffaretidir." buyurmuşlardır. (Hadisi Müslim rivayet etmiştir.) (Muhyiddin-i NEVEVİ, **RIYAZÜ'S SALİHİN**, II. Cilt, Sayfa 373, 374, 375, Çevirenler Kıvamüddin BURSLAN-Hasan Hüsnü ERDEM, Ankara, Basım yılı yok)

"Kabristan ve Hamam hariç yer yüzünün her tarafı mesciddir." (Her yerde namaz kılınır. Buralar mekruhtur.) (A. Himmət BERKİ, **250 Hadis Terceme ve İzahı**, Sayfa 55, Ankara, 1979)

Allah (C.C.) Kur'an-ı Keriminde insanların yalnızca kendisine ibadet etmeleri için yarattığını söylüyor ve beş vakit namaz kılmalarını emrediyor. Peygamberimiz Hz.Muhammed (Salla'llâhü Teâlâ Aleyhi ve Sellem) Efendimiz de islamın ikinci şartı olan beş vakit namaz kılmaması, başta kendisi örnek olmak üzere sünnet ve hadisleriyle destekliyor.

Bu durumda müslümanların bu ibadeti rahatça ve cemaatle (Sevabı daha fazla) yerine getirebilmeleri için cami ve mescidler ve namazgahlar inşa ediliyor.

ladığı namazgahlardan **Seyahatnamesinde** (C. VIII-S. 185-194) bahsetmektedir.²

İstanbul-Üsküdar'da bulunan önemli namâz-gah'lardan onbir tanesi isimleri, yerleri ve kitabe-leriyle yayınlanmıştır.³ Ayrıca başka bir eserde İstanbul'da bulunan ve bugün çoğunun mevcut olmadığı namazgahların listesi yayınlanmıştır. Bu liste yüzün üzerinde namazgah'ın ismini içermektedir.²

İbadet edilmesi ve namaz kılınabilmesi maksadıyla yapılan ve yukarıda yapılaş amaç ve sebeplerini açıklamaya çalıştığımız, namazgah'lar bir görevi yerine getirmesinin dışında yaptırının ve yapanın zenginliğine ve ustalığına göre kibleyi gösteren mihrap taşının sanat açısından da bir önemi vardır. Bu namazgahlar Allah rızası için yapıldığına göre birer VAKİF'tir. Bir vakfın yok olması ile devrinin özelliklerini yansıtan bir sanat değerinin ortadan kalkmasına üzülmek elde değildir. Bir örnek olması bakımından İstanbul Okmeydanı namâzgahının bugün tamamen ortadan kaldırılarak yok edildiğini örnek verebiliriz.

Ancak bizim makalemize konu olan ve Osmanlı'nın, Türk Mimari kültürüne kazandırdığı Mimari ve sanat değeri olan mihrablı ve minberli namazgahlarla Memlûklü devrine ait bir namazgahtır.

Bunlar; Çanakkale-Gelibolu Azebler Namazgahı M.1407, Bursa-Umurbey Namazgahı M. 1439, Malatya-Eski Malatya Namazgahı M. 1465, Konya (Musalla) Namazgahı M. 1541, Eskişehir-Sivrihisar Namazgahı (Tamir Tarihi M. 1811), Diyarbakır Namazgahı M. 1859, Zonguldak-Safranbolu Namazgahı (Yapılış tarihi belli değil)'dir.

Bu namazgah'lar genellikle şehre hakim bir tepenin üzerinde, düzgün ve geniş bir zemine sahiptirler. Mimari ve sanat açısından değerleri vardır. İnsanların ibadet görevlerini yerine getirmelerinin dışında başka fonksiyonları da yerine getirirler ve birlik ve beraberlik ruhunu aşırıdır.

Bu namazgahların normal vakit namazlarının ifa edilmesi dışında Cuma, Bayram ve Teravih namazlarının, müsaite günlerde bir yerde beraberce kılınmasına, sefere, askere ve hacca gideceklerin buradan topluca ve dualarla gönderilmesine, toplu yağmur dualarının burada yapılmasına yönelik işlevleri de vardır.

İncelemeye alınan bu namazgahlar şehre hakim bir tepenin (Gelibolu, Bursa, Safranbolu) en uç noktasına kurulmuşlardır. Bunun sebebi alana daha çok insan alabilmek olmalıdır. Hepsinin mihrap duvarı ve bu ana duvarın ortasında mihrap nişi vardır. (Yalnız Diyarbakır namazgahında minberin üstünde de bir niş bulunmamaktadır.) Bunun sebebi de cemaatle namaz kılınabilmek ve kible yönünün belli olması içindir. Hepsinin mihrablarının sağ tarafında minberi vardır. Bunun sebebi de Cuma ve

Bayram namazlarının kılınabilmesi içindir. İki tanesinin (Gelibolu ve Bursa) mihrabının sağ tarafındaki minberi külahlıdır. Üç tanesinin (Gelibolu, Bursa, Konya) mihrablarının sol tarafında da minberi vardır. Bunun sebebi de vaaz için olmalıdır. İki tanesinin (Gelibolu, Konya) mihrap ana duvarının 10.00-12.00 metre kadar gerisinde (kuzeyinde) yerden biraz yüksekçe seki (Gelibolu) ve müezzin mahfili (Konya) şeklinde bir yükselti bulunmaktadır.

Bu genel incelemeden sonra şimdi yukarıda bahsettiğimiz yedi adet namazgahın incelemesine geçebiliriz.

ÇANAKKALE-GELİBOLU AZEBLER NAMAZGAHI:

Gelibolu Azebler Namazgahı, Çanakkale Boğazının girişinde ve boğaza hakim bir tepe üzerinde kurulmuştur (Resim 1). Memleketimizde bulunan namazgahlar içinde en güzel olanlarının başında gelir. Azebler namazgahının sefere çıkan donanmaya ait Azeblerin (Donanma erlerinin) namaz kılıp dua ettikleri ve buradan sefere çıktıkları yer olarak bazı kaynaklarda yazılmaktadır.⁴

Namazgah kuzey-güney doğrultusunda dikdörtgen planlı (Şekil 1), güneyde mihraplı bir ana duvarıyla bu duvarın doğu ve batısında biri külahlı (sağdaki, Resim 4-7), diğeri külahsız (soldaki, Resim 5-6) iki minber ve kuzeyde bir giriş kapısından meydana gelmektedir (Resim 1-2).

Gelibolu Azebler Namazgahının kuzey-güney yönündeki uzunluğu 12.30 metre, doğu-batı doğrultusundaki uzunluğu ise 8.19 metredir (Şekil 1). Minberlerden itibaren etrafı korkuluk taşlarıyla çevrilmiştir. Kuzeyde bulunan korkuluk duvarının tam ortasında ve mihrabın karşısında giriş kapısı yer almaktadır (Resim 1-2, Şekil 2). Namazgahın etrafını çevreleyen korkuluk duvarlarının, doğu ve batı yönlerde, eskiden minberlerin yanından devam ettiği ve mihrablı ana duvara saplandığı bilinmektedir.

Gelibolu namazgahının giriş kapısı, söveleleriyle birlikte 1.54 metre genişliğinde, kapı açıklığı 0.905 metredir. Kapı söveleri geniş ve düz kemerlidir. Kapı üstünde dilimli, önu ve arkası kitabeli ve bezemeli bir taş bulunmaktadır (Resim 2). Kapı üzerindeki bu taşın kenarları kırılmıştır, genişliği 1.50 metre, yüksekliği, 0.75 metredir. Kitabesinden kapının, Ladikli Süleyman oğlu Aşık tarafından yapıldığı anlaşılmaktadır.

Namazgah giriş kapısının hemen sağında, kuzeybatı köşede, dışta yerden ortalama 0.40 met-

2. M.Uğur DERMAN, Osmanlı Devri Şehir ve Menzil Yollarında İstirahat ve İbadet Yerleri (Namazgahlar), Atatürk Koferansları V.
3. İ.Hakkı KONYALI, **Üsküdar Tarihi**, Cilt I, s.409-415.
4. İ.Hakkı AYVERDİ, Osmanlı Mimarisinde Çelebi ve II.Sultan Murad Devri 806-855(1403-1451) II, s.166-168.

re yüksekliğinde tuğla döşemeli bir seki yer almaktadır (Resim 1). Namazgah avlusu mermer döşemedir.

Mihrap nişinin bulunduğu ana duvar ortalama 1.20 metre genişliğinde ve bu duvarın ön yüzü tamamen mermer kaplama olarak inşa edilmiştir. Bu duvarın tam ortasında mihrap yer almaktadır. Mihrabın sağında ve solunda 0.84 ve 0.81 metre genişliğinde, ortalama 0.95 metre yüksekliğinde birer pencere yer almaktadır (Resim 10). Bu pencerelerden deniz rahatça görülmektedir. Mihrap, sütünceleri köşeli, kavsarası istilaktitli ve yedi sıralıdır (Resim 9). Mihrap derinliği 0.60 metredir. Mihrap duvarının ön yüzünde sol üst ve sağ üst köşede (minber külahı içinde) birer kitabe ve sağdaki minber kasnağının ön yüzünde bir adet olmak üzere toplam üç yazıt bulunmaktadır (Resim 6-10). Mihrabın tam üzerindeki mermere ters ve düz lale motifleri işlenmiştir (Resim 8, Şekil 3). Bunların dışında sağdaki minberin giriş kapısı üzerinde de yazılı bir taş yer almaktadır (Resim 7).

Gelibolu namazgahının ana duvarının sağ üst köşesinde ve minber külahı içerisinde yer alan kitabesinden, namazgahın Beşe oğlu İskender tarafından H.810, M.1407 tarihinde yapıldığı anlaşılmaktadır.

Mihrap duvarının sol tarafında yer alan minber, yedi basamaklı ve korkulukludur (Resim 6). Bu minberin üzerinde külah olduğunu belirtir bir iz yoktur. Ana duvarın sağında yer alan minberin ise girişinde düz dikdörtgen ayaklı ve yuvarlak kemerli taştan bir giriş kapısı mevcuttur (Resim 7). Bu minber külahlı ve külah ayakları sekizgendir. Namazgahın ön yüzü tamamen mermer olmasına karşın yan yüzlerde ve arka cephede mermerin yanında taş kaplama da kullanılmıştır (Resim 3-4-5, Şekil 4).

BURSA UMURBEY NAMAZGAHI:

Bursa'da Işıklar Caddesi üzerinde hakim bir tepenin üstünde bulunan Umurbey Namazgahı, Timurtaş Paşanın oğlu Umurbey tarafından M. 1439 tarihinde yaptırılmıştır. Umurbey Namazgahının ana mihrap duvarının tam ortasında mihrap nişi (Şekil 5, Resim 11-16), ana duvarın sağ ve sol köşelerinde minberleri yer almaktadır (Resim 11-13-15). İncelediğimiz namazgahlar içerisinde mihrap nişlerinin sağında ve solunda minberleri olan üç namazgahtan biridir.

Umurbey Namazgahının ön cephesi, Mihrabı ve minberleriyle yan cepheleri ve döşemesi tamamen mermerden yapılmıştır. Mihrabın sağındaki minberin giriş kapısı ve sekiz köşeli bir külahı vardır (Resim 15). Soldaki minberde ise kapı ve külah yoktur. Mihrap, altı sıralı ve kavsarası mukarnaslıdır (Resim 16).

Namazgahın kuzeyinde bir giriş kapısı yer almaktadır. Bursa Umurbey Namazgahının etrafı ve bilhassa güneyi evlerle çevrelenmiştir (Resim 11).

MALATYA-ESKİ MALATYA NAMAZGAHI:

Memleketimizde bulunan dikkate değer namazgahların başında gelmektedir. Ancak pek te bilinmemektedir. Eski Malatya'da bulunan namazgah 9.90x1.97 metre ebadında bir ana mihrap duvarına sahiptir (Şekil 6). Bu duvar yonu taş kaplama ve üstü silme ile nihayetlenmektedir (Resim 18). Namazgahın doğu, batı ve kuzeyinde yüksekçe bir korkuluk duvarı vardır. Kuzeyde bulunan korkuluk duvarında giriş için bir açıklık bırakılmıştır (Resim 17).

Eski Malatya Namazgahı'nın taş minberi mihrabın hemen sağında yer almakta olup yedi basamaklıdır. Döşemesi taş kaplamadır.

Namazgah mihrabının çevresi geometrik motifli bezemeli taşlarla çevrelenmiştir (Resim 19). Mihrap nişinin üzeri sivri kemerli ve kemer, kırmızı ve beyaz taşların üst üste konmasıyla estetik bir güzellik kazanmıştır (Resim 19). Mihrap kemerinin üzerinde ve içinde iki adet yazıt yer almaktadır. Mihrap nişinin içinde ikinci bir yarım daire şeklinde girintisi vardır. Burada da kırmızı ve beyaz taşlar üst üste konarak inşa edilmiştir. Mihrabın sağında ve solunda üstte yuvarlak birer madalyon yer almaktadır (Resim 19).

Eski Malatya Namazgahı'nın mihrabının etrafını çevreleyen bezemeli taşlardan ve mihrap üstündeki silme ile ana duvar silmelerinin incelenmesinden namazgahın çok harap bir vaziyetten onarılarak bu hale getirildiği anlaşılmaktadır.

Eski Malatya Namazgahı'nın iki yazıtı olduğunu yukarıda zikretmiştik. Mihrap kemerinin üstünde bulunan kitabe kanaatimizce buraya ait olmayıp sonradan konmuştur. Mihrap kemeri içindeki kitabe ise "*Melik'el-Eşref Ebu'n Nasr Kayıtbay*" ismi geçmekte ve yazıtın H.870 tarihi okunmaktadır. Buna göre bu namazgah Memlûklü Sultanı Melik el-Eşref Seyfettin Kayıtbay (...-1496) tarafından M. 1465 tarihinde yaptırıldığı anlaşılmaktadır.

KONYA (MUSALLA) NAMAZGAHI:

Konya'da bulunan namazgah, bugün Musalla Mezarlığı içinde Şeyh Halil-i Türbesi'nin önünde yer almaktadır. Namazgahın etrafını çevreleyen duvarın üstündeki kitabeğe göre (Resim 22) (Bu kitabenin yeri her halde burası olmamalıdır) H.948, M. 1541 tarihinde Kanuni Sultan Süleyman zamanında Vezir Hüseyin Paşa tarafından yaptırılmıştır. Ana duvarda mihrap yer almaktadır. Mihrap nişinin derinliği 0.60 metredir. Mihrabın hemen sağında ve solunda sekiz basamaklı birer minber yer alır. Konya Musalla Namazgahı bu özelliği ile Gelibolu Azebler ve Bursa Umurbey Namazgahlarına benzer. Namazgah mihrabının kavsarası istiritye motifli bir kemerle örtülüdür (Resim 23). Namazgahın kuzeyinde beş basamaklı çıkılan taştan bir kürsü bulunmaktadır (Resim 21). Zemin topraktır.

Namazgahın bulunduğu bu alanın Selçukiler devrinde Sultan Meydanı olduğuna dair bazı kaynaklarda işaret vardır.⁵

ESKİŞEHİR-SİVRİHİSAR ŞEYH MEHMED NAMAZGAHI:

Namazgah Sivrihisar'ın Musalla Mevki'i'nde, Karaşlı Mahallesiindedir. Selçuklu Emirlerinden Emüniddin Mikail tarafından XIII. yüzyılda buraya bir cami yapılmak üzere Konya'dan Haznedar Necibüddin Mustafa gönderilmiş, cami temeli atılmış ancak cami tamamlanamadığı için buraya namazgah yapılmıştır.

Namazgahın üzerindeki tamir kitabesine göre de H. 1225, M. 1811 yılında Ömer Halil bin El-Hac Hamza bin İbrahim Ağa tarafından tamir ettirilmiştir.

Namazgahın etrafında ihata duvarı mevcuttur. Kible duvarı, 0.84 metre eninde, ortasında mihrap nişi, mihrabın sağında sekiz basamaklı bir minber mevcuttur (Şekil 8). Mihrap duvarı büyük devşirme taşlardan inşa edilmiştir (Resim 24). Mermerden tek parça olan mihrap taşı da devşirme ve yuvarlak kemerlidir. Mihrap taşı kemeri içinde bitkisel bir motif yer alır. Mihrabın üstünde tamir kitabesi ve bu kitabenin solunda namazgaha ait olmayan yazılı bir taş bulunur.

Namazgahın orta yerinde kare planlı moloz taştan bir müezzin yeri (seki) bulunmaktadır.

DİYARBAKIR NAMAZGAHI:

Diyarbakır'da Mardin Kapısı dışında, Mezarlıkların arkasında Şeyh Muhammed düzlüğündedir. Banisi Vali Mahmud Paşa'dır. Yapım tarihi M. 1859-1860'dır. Namazgahın çevresi ihata duvarı ile çevrilidir. Namazgaha giriş kuzeydendir. Mihrap duvarının genişliği 1.17 metre, uzunluğu 8.30 metre, yüksekliği 4.18 metredir. Mihrap duvarının ortasında 0.60 metre derinliğinde basit mihrap nişi yer almaktadır. Bu niş basit yuvarlak kemerlidir (Resim 25, Şekil 9-10). Mihrabın sağında altı basamaklı bir minber bulunmaktadır (Resim 26). Minberinde duvarda 0.40 metre derinliğinde yuvarlak ve kemerli bir nişi vardır. Siyah (Bazalt) Diyarbakır taşından inşa edilen namazgah 1965 yılında Vakıflar Genel Müdürlüğü tarafından tamir edilmiştir. Mihrabın üzerinde beyaz mermerden kitabesi bulunmaktadır (Resim 25).

Diyarbakır'daki bu namazgah Vakıflar Genel Müdürlüğü'nün yaptığı onarımdan sonra bilgisiz kişilerce etrafı duvarla ve üstü B.A. tabliye ile kapatılarak bir mescid haline getirilmiştir (Resim 26-28).

Diyarbakır Namazgahı sonradan yapılan bu müdahalelerden kurtararak özgün haline dönüştürülmelidir.

ZONGULDAK-SAFRANBOLU NAMAZGAHI:

Safranbolu İlçe merkezinde bulunan namazgah, İlçeye hakim bir tepe olan Hıdırlık Tepesi üzerinde inşa edilmiştir (Resim 29). Ortasında mihrabı bulunan bir ana duvarı ile Mihrap nişinin sağında yedi basamaklı bir minberi bulunmaktadır (Şekil 11, Resim 30). Mihrap duvarı 0.76 metre genişliğinde, 3.93 metre uzunluğundadır. Duvarın yüksekliği 3.27 metredir. Safranbolu namazgahının ana duvarı sıralı moloz taştan inşa edilmiştir. Mihrabı basit ve 0.40 metre derinliğindedir.

Namazgahın kitabesi olmadığı için yapıldığı tarih, yaparı ve yaptırarı belli değildir.

Hıdırlık Tepesi'nde bu namazgahın dışında ayrıca H.1261 tarihli Hasan Paşa Türbesi'nin yanında da açık bir mihrap bulunmaktadır (Resim 31).

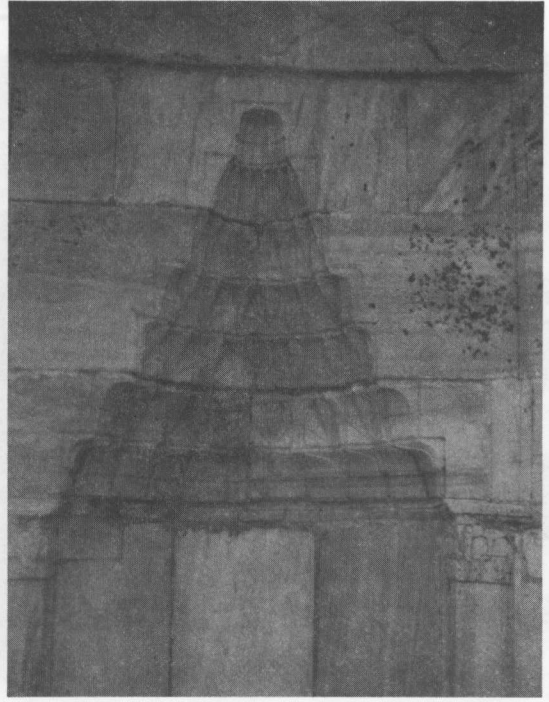
KAYNAKLAR

- Bedri YALMAN, Bursa, İstanbul, 1977, Sayfa 28.
- M. Uğur DERMAN, Osmanlı Devri Şehir ve Menzil Yollarında İstirahat ve İbadet Yerleri (Namazgahlar), Atatürk Konferansları V, 1971-1972, Ankara 1975.
- E. Hakkı AYVERDİ, Osmanlı Mimarisinde Çelebi ve II. Sultan Murad Devri 806-855 (1403-1451) II, İstanbul 1972, Sayfa 166-168.
- Pervin SAYIÇ, Gelibolu'da Türk Eserleri, A. Ü. D. T. C. Fakültesi, Sanat Tarihi Kürsüsü, (Yayınlanmamış Lisans Tezi) Ankara, 1973.
- İ. Hakkı KONYALI, Konya Tarihi, Konya 1964, Sayfa 570-572.
- İ. Hakkı KONYALI, Üsküdar Tarihi, Cilt 1, Sayfa 409-415.
- M. Sinan GENİM, Sanat Tarihi Yıllığı VI, İstanbul 1976, (Mihrablı ve Minberli Namazgahlara Bir Örnek), Sayfa 147-155.
- Celal Esad ARSEVEN, Türk Sanatı Tarihi, İstanbul, Sayfa 443.
- Hulusi YAZICIOĞLU, Safranbolu (Safranbolu-Karabük-Ulus-Eflani), Karabük, 1982.
- Tahsin ÖZALP, Sivrihisar Tarihi, Eskişehir 1960.
- Vakıflar Genel Müdürlüğü Arşivi

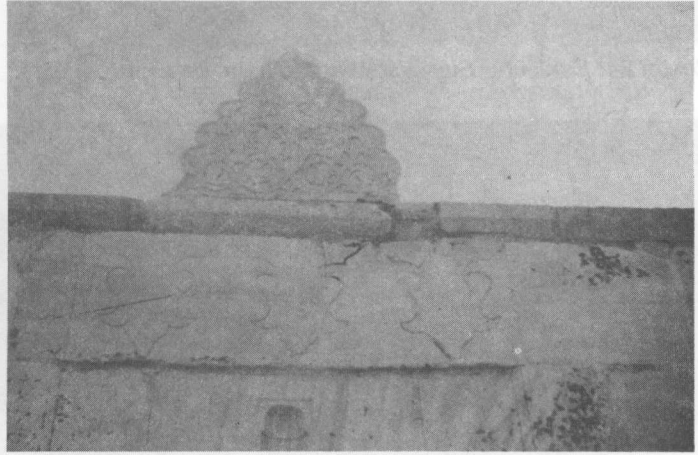
5. İ. Hakkı KONYALI- Konya Tarihi, Sayfa 570-572.



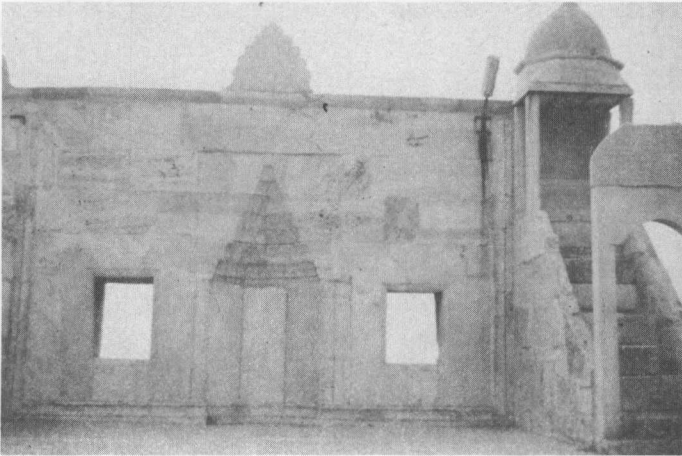
Resim 6: Çanakkale, Gelibolu Azebler Namazgahı, sol köşedeki kitabe.



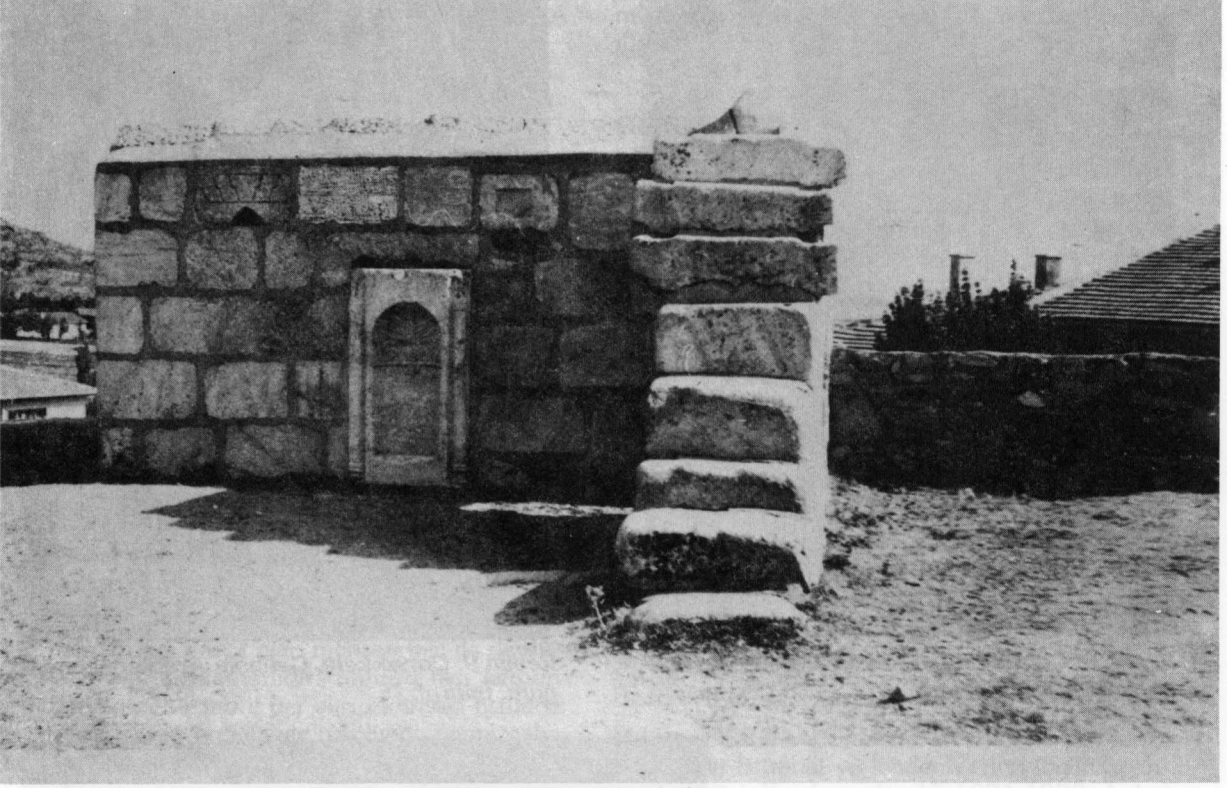
Resim 9: Çanakkale, Gelibolu Azebler Namazgahı, mihrab.



Resim 8: Çanakkale, Gelibolu Azebler Namazgahı, mihrab üstündeki lale motifleri ve bezemeli taş.



Resim 10: Çanakkale, Gelibolu Azebler Namazgahı, ön cephe.



Resim 24: Eskişehir Sivrihisar Namazgahı, ön cephe.



Resim 25: Diyarbakır Namazgahı, Vakıflar Genel Müdürlüğünce tamir edilmeden önce.



Resim 1: Çanakkale, Gelibolu
Azebler Namazgahı genel
görünüm.



Resim 2: Çanakkale, Gelibolu
Azebler Namazgahı, giriş kapısı
(içten).



Resim 3: Çanakkale, Gelibolu
Azebler Namazgahı, arka cephe.



Resim 4: Çanakkale, Gelibolu Azebler Namazgahı, sağ yan cephe.



Resim 5: Çanakkale, Gelibolu Azebler Namazgahı, sol yan cephe.



Resim 7: Çanakkale, Gelibolu Azebler Namazgahı, sağdaki minber.



Resim 11: Bursa Umurbey Namazgahı, Ön cephe.



Resim 12: Bursa Umurbey Namazgahı, genel görünüm.



Resim 13: Bursa Umurbey Namazgahı, minber.



Resim 14: Bursa Umurbey Namazgahı, minber, sağ yan cephe.



Resim 15: Bursa Umurbey Namazgahı, minberin önden görünüşü.



Resim 16: Bursa Umurbey Namazgahı, Mihrab.



Resim 17: Malatya-Eski Malatya Namazgahı, genel görünüm.



Resim 18: Malatya-Eski Malatya Namazgahı, ön cephe.



Resim 19: Malatya-Eski Malatya Namazgahı, mihrab.



Resim 20: Konya Musalla Namazgahı ön ve sağ yan görünüş.



Resim 21: Konya
Musalla Namazgahı,
kürsü.



Resim 22: Konya
Musalla Namazgahı,
kitabe.



Resim 23: Konya
Musalla Namazgahı,
ön cephe.



Resim 26: Diyarbakır
Namazgahı, son
durumu, ön cephe.



Resim 27: Diyarbakır
Namazgahı, arka
cephe.



Resim 28: Diyarbakır
Namazgahı, sağ yan
cephe.



Resim 29: Zonguldak,
Safranbolu Namazgahı, genel
görünüm.



Resim 30: Zonguldak,
Safranbolu Namazgahı,
ön cephe.

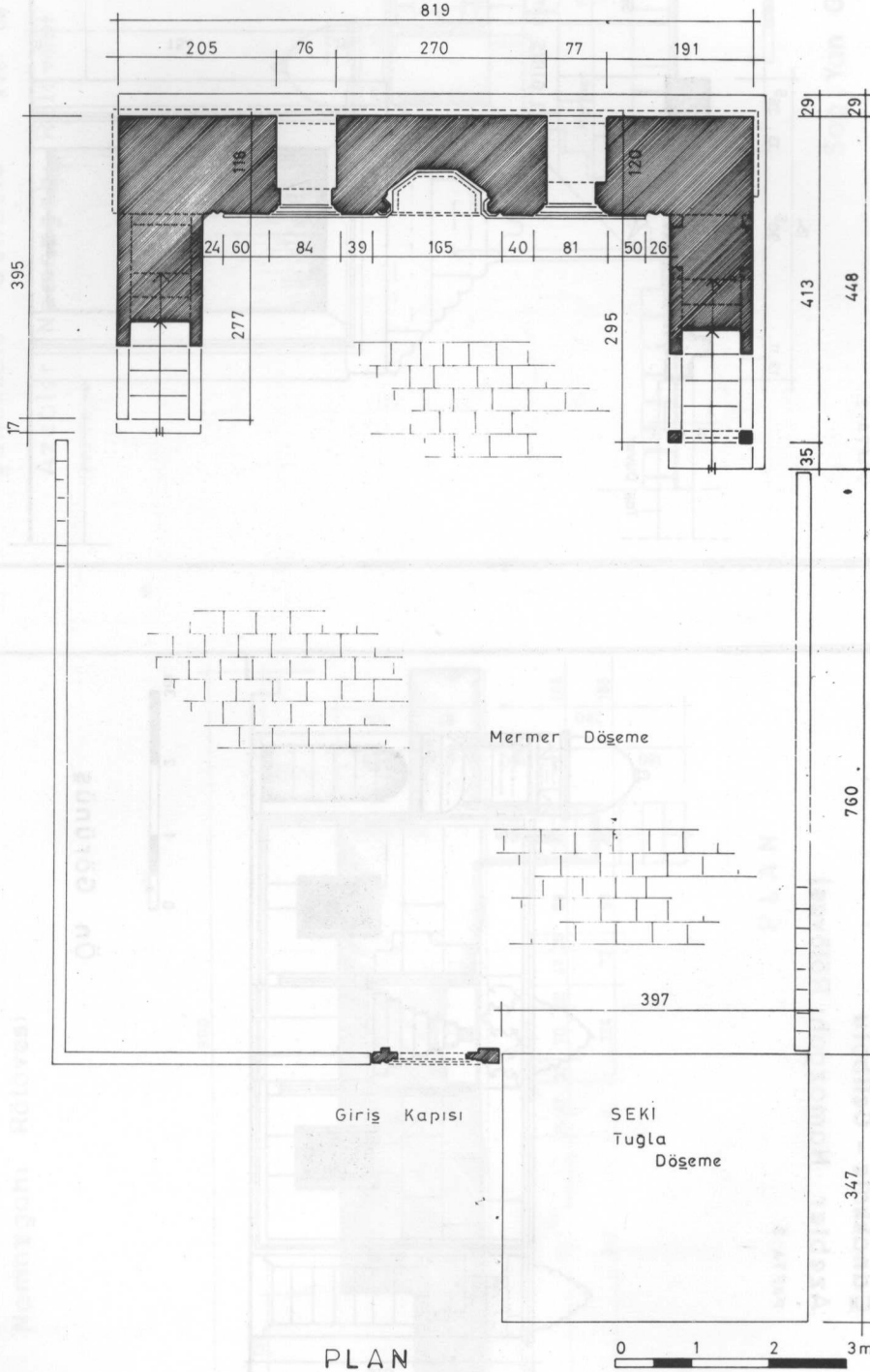


Resim 31: Zonguldak,
Safranbolu, Hıdırlık Tepesi'nde
Hasan Paşa Türbesi yanındaki
açık mihrab.

Çanakkale - Gelibolu
Azebler Namazgahı Rölövesi

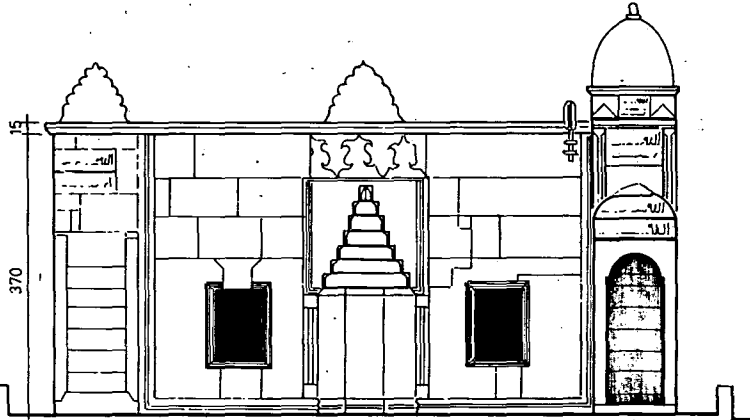
PAFTA : 1

1



Çanakkale - Gelibolu
Azebler Namazgahı Rölövesi

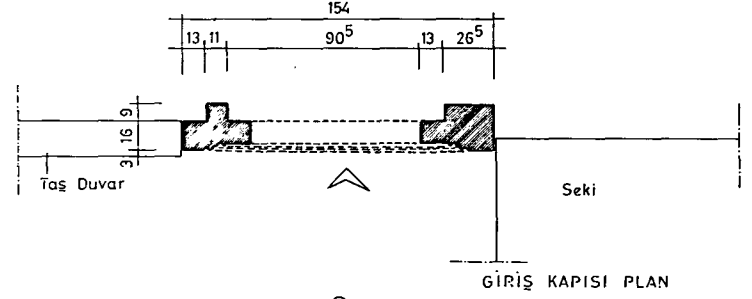
PAFTA: 3



Ön Görünüş

Çanakkale - Gelibolu
Azebler Namazgahı Rölövesi

PAFTA: 2



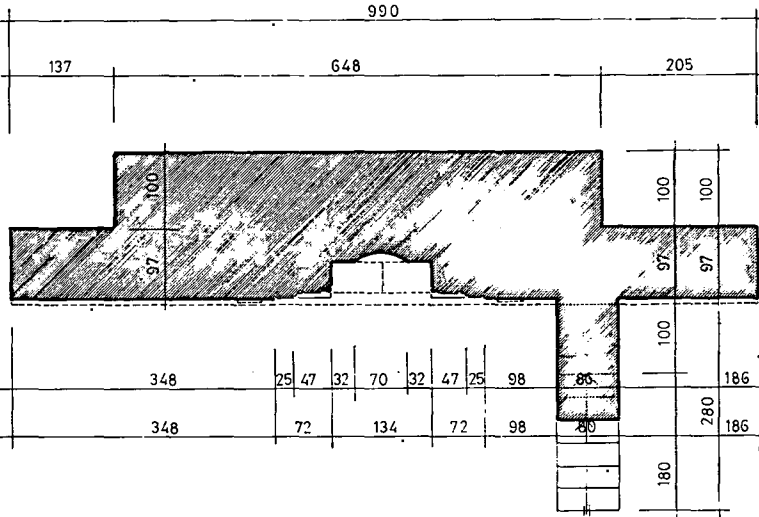
KAPI ÖN GÖRÜNÜŞ

0 0,5 1 1,5m

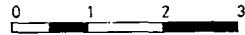
2

6

Malatya - Eski Malatya
Namazgahı Rölövesi



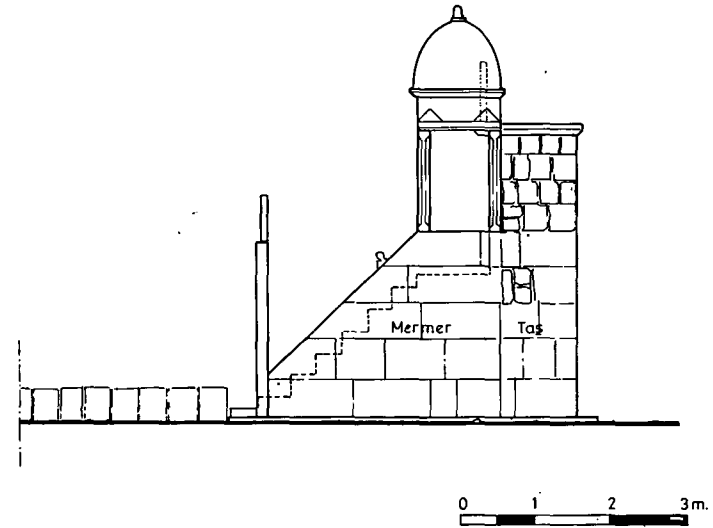
PLAN



V. G. M. ARŞİVİ

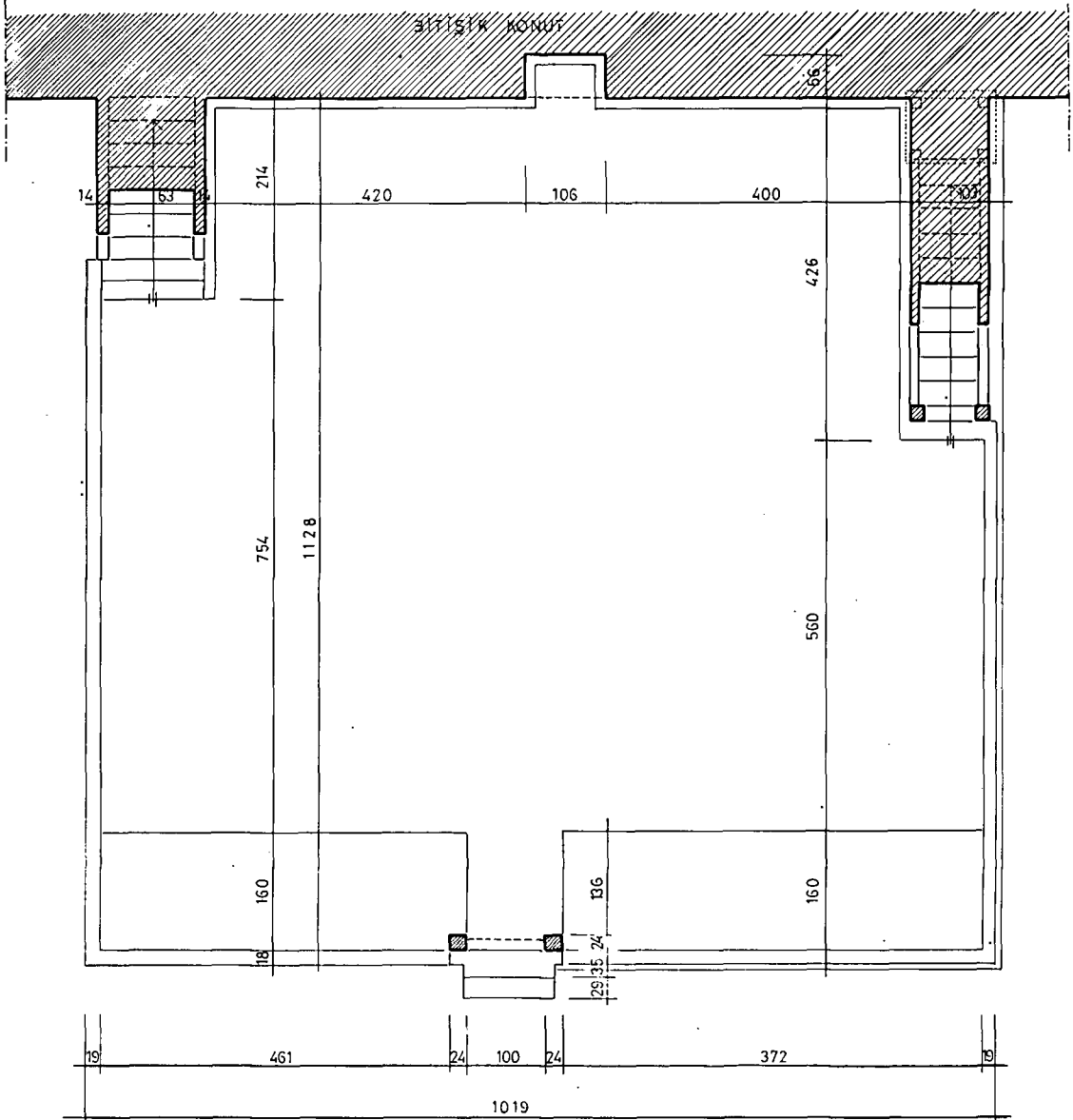
4

Çanakkale - Gelibolu
Azebler Namazgahı Rölövesi
PAFTA: 4



Sağ Yan Görünüş

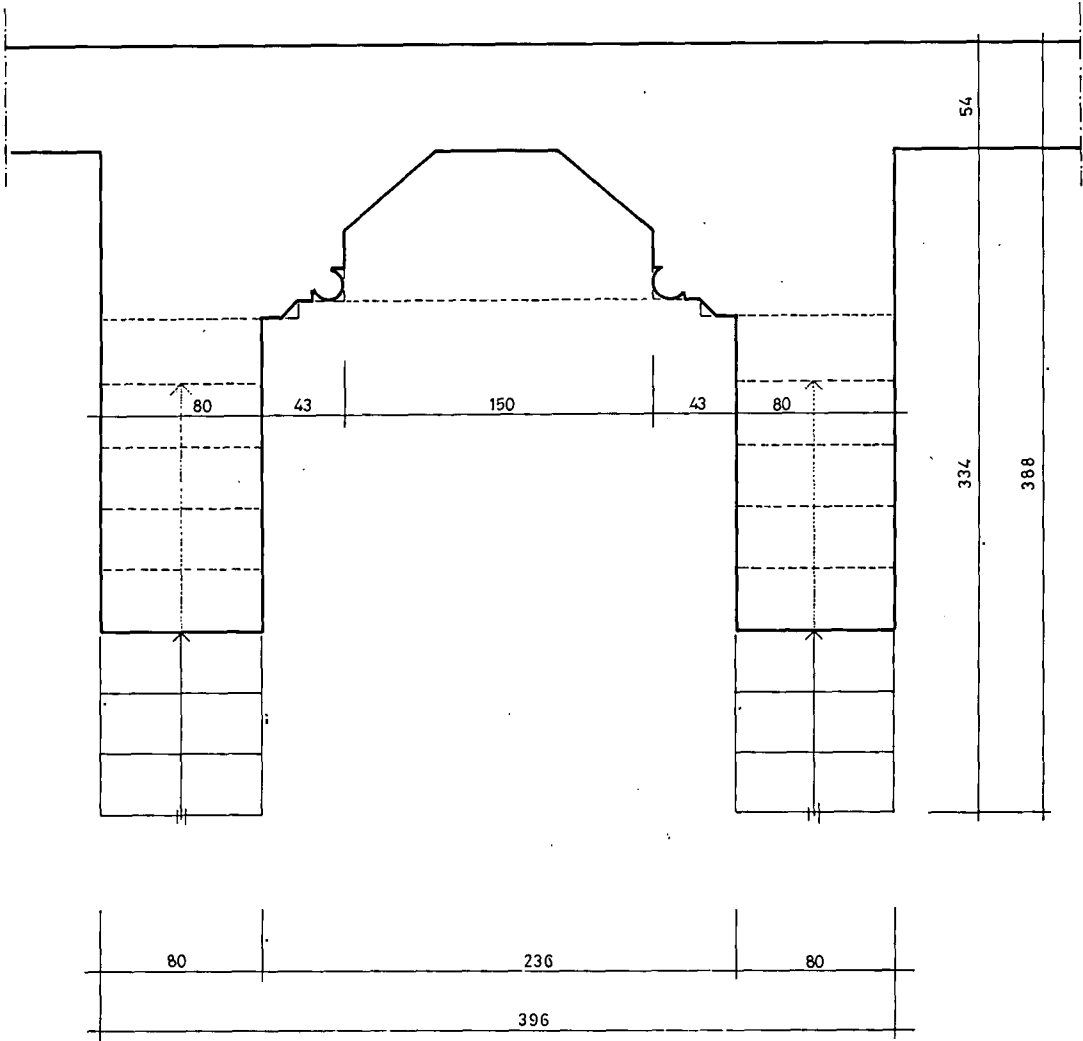
BURSA MERKEZ UMURBEY
NAMAZGAHI Ölçek:1/50



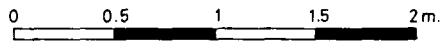
7

KONYA MERKEZ MUSALLA NAMAZGAHI

ÖLÇEK: 1 / 20

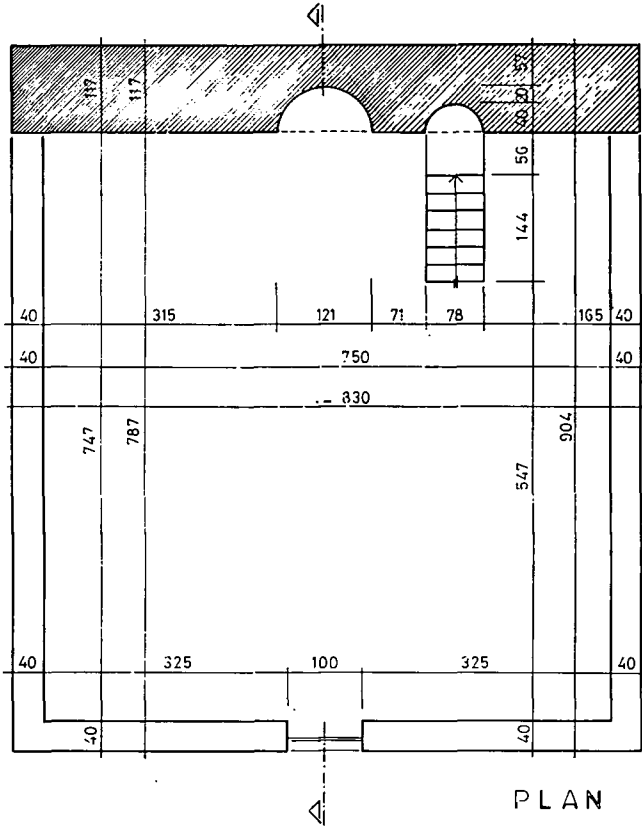


PLAN : 1 / 20



Diyarbakır Şeyh Mehmed
Namazgahı

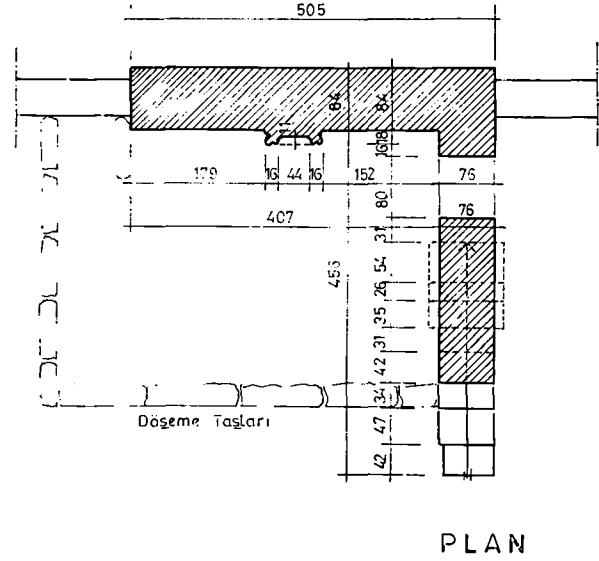
9



0 0.5 1 2 3m

Eskişehir - Sivrihisar
Namazgahı

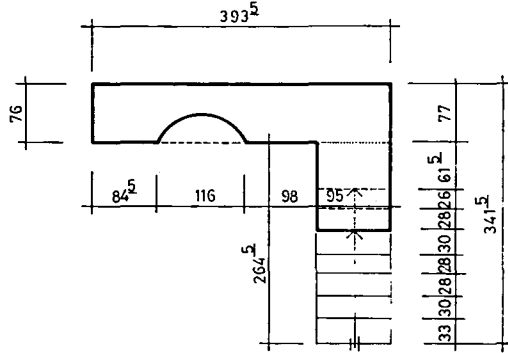
8



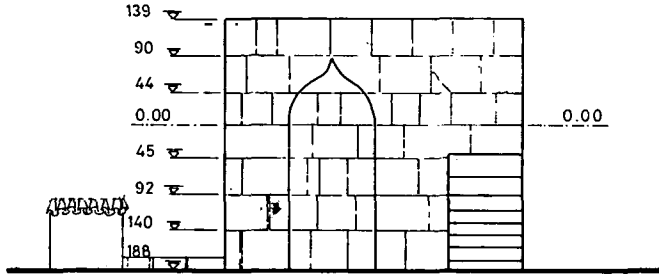
0 0.5 1 2 3m

11

Zonguldak - Safranbolu
Hıdırlık Tepesi Namazgah
Rölövesi



Plan

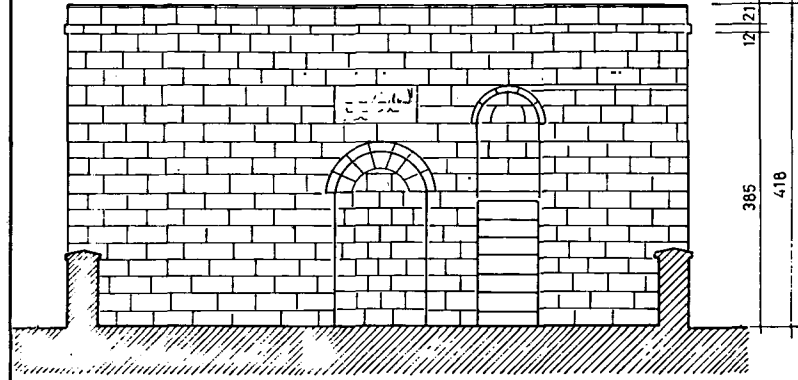


Ön Görünüş

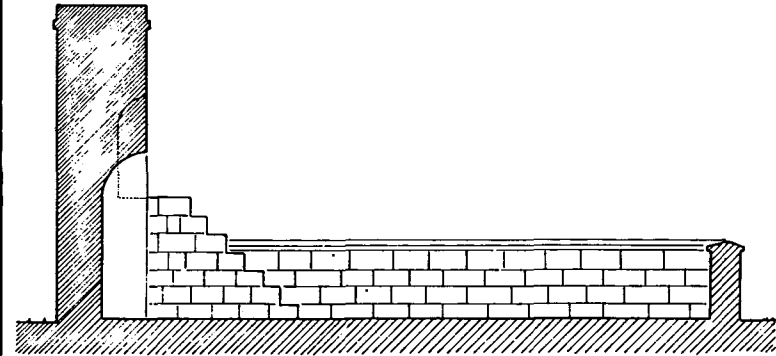
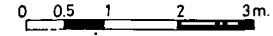


10

Diyarbakır Şeyh Mehmed
Namazgahı



Ön Görünüş



A-A Kesiti