

# KAYSERİ - BÜYÜK BÜRÜNGÜZ KÖYÜ'NDEKİ TÜRK ANITLARI

Dr. Mustafa DENKTAŞ

**T**akriben Kayseri'ye 30 km. uzaklıkta bulunan Büyük Bürüngüz Köyü Osmanlı Dönemi'nde Ulu Bürüngüz ismi ile anılmakta idi. Halen 250 hanenin bulunduğu köyde Osmanlı döneminde; 1520 yılında 90 hane, 1522 yılında 92 hanenin yaşadığını kaynaklardan öğrenmekteyiz.<sup>1</sup> Büyük Bürüngüz, sokakları ve anıtları ile tipik bir Osmanlı köyüdür. Bu köydeki anıtları araştırmamızın en önemli sebebi, burada bulunan bütün abidelerin tipik özelliklerini hala üzerinde taşıyor olması ve konu üzerinde daha önce detaylı hiçbir çalışmanın yapılmamasıdır.<sup>2</sup> Halen köyde iki küçük mescit, türbeli ve zaviyeli bir cami ile üç adet çeşme bulunmaktadır.<sup>3</sup> Köyde bulunan Osmanlı evlerinin en güzel örneklerinden birisi Hocamız Günsel Renda tarafından yayınlanmıştır.<sup>4</sup> Biz bu araştırmada Büyük Bürüngüz'deki cami ve çeşmeleri inceleyeceğiz.

## 1- ALAÜDDEVLE CAMİİ

Büyük Bürüngüz Köyü, Mırık Mahallesi'nde bulunan cami Sultan Alaaddin ve Alaüddeve isimleri ile anılmaktadır.<sup>5</sup> Caminin kesin olarak inşa tarihi bilinmemektedir (Plân 1- Res. 1). Cami taç kapı kavsarasının hemen üzerinde bulunan ve muhtemelen inşa kitabesi olduğunu düşündüğümüz kitabe çok tahrip olduğundan okunamamıştır. Taç kapının hemen batısında bulunan üç satırlık ikinci kitabenin de ilk satırı okunamamış, fakat ikinci ve üçüncü satırları okunabilmektedir (Res. 2).

.....-

- بو مسجد احيا ايتدي غفر الله تعالى  
- الفقير سيد محمود سنه ٩٩٩

- Okunuşu: 1. ....  
2. "Bu mescidi ihya etti gaffarallahü Teala"  
3. "el-fakir Seyyid Mahmud sene 999."

Kitabenin okunan kısımlarından anlaşıldığına göre caminin H. 999 /M. 1590 yılında Mahmut isimli bir şahıs tarafından onartıldığı anlaşılmaktadır.<sup>6</sup> Ayrıca taçkapının yan sövelerinde bir kaç yerde H.1198 /M.1784 tarihinin kazınmış olması yapının o tarihte bir onarıma tâbi tutulduğu izlenimini güçlendirmektedir. 1974 yılında üst örtüsü

1. Mehmet İnbaşı, **XVI. Yüzyılın Başlarında Kayseri Şehri**, Kayseri, 1992, s.86.
2. Mehmet Çayırdağ, "Kayseri'de Kitabelerinden XV ve XVI. Yüzyılda Yapıldığı Anlaşılan İlk Osmanlı Yapıları", **Vakıflar Dergisi**, Sayı: 13, Ankara, 1981, s. 541, 542, 562; Şaban Hacıpaşaoğlu, **Her Yönüyle Bünyan**, Ankara, 1993, s. 23.
3. Vakıflar Genel Müdürlüğü arşivinde bulunan 246 nolu defterin 163. sayfasında kayıtlı Kayseri Livasına ait mahkeme-i şer'iyeye kayıtlarında geçen H. 1337/M. 1921 tarihli belgeye göre, Büyük Bürüngüz Köyü'nde bulunan cami ve çeşmeler ile çeşmelerin sularının toplandığı havuzun ve yolların tamamının tamiri ve bakımı için bir değirmenin vakfedildiği anlaşılmaktadır.
4. Günsel Renda, "Büyük Bürüngüz'de Eski Bir Ev", **Türkiyemiz**, Sayı: 20, İstanbul, 1976, s. 14-19.
5. "Merhum Sultan Alaeddin, Evkaf'ından olan cami için Bürüngüz, Kumarlı ve Tevabii köylerinin oşır mahsülünden 100 kileden fazla mahsülün de tahsis edildiğini mütevellî Mehmed'in arzuhalinden öğrenilmektedir". Geniş bilgi için bkz., Muhammet Karakaş, **XVIII. Yüzyılın İkinci Yarısında Kayseri, (1750-1775)**, E.Ü. Sos. Bil. Enst. (Basılmamış Doktora Tezi), Kayseri, 1997, s. 183.
6. Mehmet Çayırdağ, **a.g.m.**, s. 541-542.

tamamen yıkılan cami son olarak Vakıflar Genel Müdürlüğü tarafından, 1977 yılında restore ettirilmiştir.

Dikdörtgen bir alan üzerinde oturan cami tek mekândan oluşmakta olup bu mekânın üzeri beşik tonozla örtülüdür. Caminin inşaatında tamamen düzgün kesme taş malzeme kullanılmıştır.

Caminin güney ve batı cepheleri sağırdır. Doğu cephenin güney ucuna dikdörtgen bir pencere açılmıştır. Caminin kuzey cephesinin batı köşesine köşk minare yerleştirilmiştir. Köşk minareye 20 basamaklı bir merdivenle çıkılmaktadır. Dört adet sütunce tarafından taşınan minarenin köşk kısmı çok sadedir. Yine aynı cephede taçkapı ve iki adet dikdörtgen pencere bulunmaktadır. Kuzey cephenin doğusunda bulunan dikdörtgen pencere profilli bir silme kuşağı ile çerçeve içerisine alınmıştır. Bu pencerenin hemen üzerinde yüzeyi palmet ve lüle ile doldurulmuş, şemse motifli bezenmiş lento taşı görülmektedir (Res. 3). Kuzey cephenin tam ortasına yerleştirilen taçkapı beden duvarlarından 0.32 m. çıkıntı yapmaktadır (Res. 4). Saçak kısmına kadar yükselen taçkapı sade bir profilli silme kuşakla çerçeve içerisine alınmıştır. Taçkapıyı üç yönde dolaşan bezemesiz çerçeve kuşağı dört kademelidir. Taçkapının nişi köşelerde kompozit başlıklara oturan sütuncelerle sınırlandırılmıştır. Bu sütuncelerin başlıklarının yüzeyi, birbirleriyle geçmeli örgüler oluşturan saplar üzerine yerleştirilmiş palmetten meydana gelen bitkisel kompozisyonlarla tezyin edilmiştir. Taçkapı nişinin kavsara kısmı dört sıra mukarnasla doldurulmuştur. Kavsaranın hemen altındaki kapı kemeri kilit taşı yüzeyinde sekiz kollu yıldız kompozisyonundan çıkarılmış dairesel madalyon dikkati çekmektedir. Kemer kilit taşı ile diğer iki yan taşın aralarına şemse benzeri siyah taşlar kemeri kenetleyecek şekilde yerleştirilmiştir. Taçkapının taç kısmındaki üç adet taş kabaranın sadece bir tanesi günümüze sağlam olarak ulaşabilmiştir. Bu kabaranın üzeri altı kollu yıldız düzeninde yapılmış olup yıldız kollarının arasına birer adet palmet motifi işlenmiştir. Caminin saçak kısımları bütün cephelerde basit profilli silme kuşaklarıyla hareketlendirilmiştir.

Caminin avlusuna, batı cephedeki köşk minareye çıkılan merdiven basamaklarının hemen altına açılan yuvarlak kemerli kapıdan geçilerek girilir. Avlunun doğusundaki anonim taş sandukanın caminin banisi olduğuna inanılan Dulkadir Beyi Alaüddevle'ye ait olduğu köy halkı tarafından ileri sürülmektedir.

Basık kemerli kapı açıklığından geçilerek girilen harim kısmı 8.60x6.00 m. ölçülerinde olup üzeri doğu-batı istikametinde atılan ve beş adet takviye kemerli beşik tonozla örtülüdür. Harime girilen kapının hemen önünde 1.70x1.50 m. ölçülerinde bir boşluk bulunmaktadır. Harimin zemini bu girişteki alandan 0.35 m. yüksekliğinde doldurulmuştur. Harim doğu cephenin güney köşesine açılan bir, kuzey cepheye açılan iki adet dikdörtgen pencerelerle aydınlatılmaya çalışılmıştır.

Güney cephenin tam ortasındaki mihrap beden duvarlarında 0.07 m. çıkıntı yapmaktadır. 0.50 m. derinliğindeki mihrap nişinin kavsara kısmı üç sıra mukarnasla doldurulmuştur. Mihrabın iki yanına simetrik olarak birer adet 0.61 m. genişliğinde, 0.40 m. derinliğinde niş yerleştirilmiştir (Res. 5). Caminin doğu ve batı cephelerinde de ikişer adet küçük niş görülmektedir. Vaiz kürsüsü ve minberi yoktur. Harim çok sade tutulmuştur.

Alaüddevle Camii'nin kesin olarak inşa tarihi bilinmemektedir. Ancak H.999/M. 1590 yılında Mahmut isimli bir şahıs tarafından onartıldığını kitabeden anlamaktayız. Tapu ve Kadastro Genel Müdürlüğü arşivinde bulunan 565 nolu ve 1500 tarihli Konya Evkaf defterinin 91/a sayfasındaki bilgilere göre Ulu Bürüngüz Köyü'nde bulunan bir mescidin vakfından bahsedilmektedir.<sup>7</sup> Yine Başbakanlığa bağlı Osmanlı arşivinde bulunan 387 nolu ve H. 926 / M. 1520 tarihli Karaman ve Rum eyaletlerinin icmal defterinin 221. sayfasında "*Koramaz nahiyesine tâbi olan Ulu Bürüngüz köyünün mescidine, köyün malikane gelirinin yarısı olan 4776 akçe vakıf olarak verilmiştir*"<sup>8</sup> ifadesi bulunmaktadır. Yukarıdaki her iki defterdeki bilgilerden anlaşılacağı üzere 1500 yılından önce Ulu Bürüngüz Köyü'nde bir mescidin bulunduğu kesin olarak anlaşılmaktadır. Aynı köyde bulunan üç camiden Danişali Bey Camiinin H. 988 / M. 1580 tarihinde inşa edildiği bilinmektedir. Diğer ikinci mescidin inşa tarihi kesin olarak bilinmemekle birlikte 1500 tarihinin Mütevellî mescidi için erken bir tarih olduğu düşünülmektedir. Alaüddevle Camii'nin özellikle taçkapısının kuruluşu ve taşıdığı mimari özellikler göz önüne alındığında bu caminin 1500 yılından önceki bir tarihte inşa edilmiş olabileceği izlenimi doğmaktadır. Ancak Alaüddevle Camii'nin inşa tarihi hakkında kesin

7. Yasemin Demircan, **Tahrir ve Evkaf Defterlerine Göre Kayseri Vakıfları**, Kayseri, 1992, s. 30, 100.

8. Mehmet İnbaşı, **a.g.e.**, s. 57.

olarak bir tarihlendirmeye gitmek de mümkün olmamaktadır. Burada dikkatimizi çeken bir başka husus ise caminin Dulkadir Beyi Alaüddevle'nin (?-1515) ismini almış olmasıdır<sup>9</sup>. Fakat burada karşılaşılan bir diğer problem de Hamza Gündoğdu tarafından hazırlanan "**Dulkadirli Beyliği Mimarisi**"<sup>10</sup> adlı eserle, Refet Yinanç tarafından yayına hazırlanan "**Dulkadirli Beyliği**"<sup>11</sup> isimli kitapta Dulkadirli Beyliği döneminde inşa edilen ve günümüze ulaşan ve ulaşamayan pek çok cami, medrese ve zaviyenin adları geçmekle birlikte Büyük Bürüngüz köyündeki Alaüddevle Camii'nin adının bulunmuyor olmasıdır ve bu da düşündürücüdür.

Sonuç olarak, yukarıda bahsedilen her iki defterde de Büyük Bürüngüz Köyü'nde 1500 yılından önce bir mescidin varlığından bahsediliyor olması, halen mescidin Dulkadir Beyi Alaüddevle adıyla anılıyor olması ve cami taçkapisının taşıdığı özellikler göz önüne alındığında Alaüddevle Camii'nin kesin olmamakla birlikte XV. yüzyılın ikinci yarısında inşa edilmiş olabileceğini ileri sürmek mümkündür.

## 2- DANIŞ ALİ BEY CAMİ

Büyük Bürüngüz Köyü meydanında bulunan yapı değişik tarihlerde yapılan ilâvelerle genişletilmiştir (Plân 2-Res. 6). Halen dört bölümden oluşan yapının ilk bölümü olan ve doğudaki cephe boyunca uzanan dikdörtgen yazlık mescit kısmı H. 988-990/ M. 1580-1582 yılında<sup>12</sup> inşa edilmiştir. Bu mekânın batısında bulunan türbe ile kışık mescit kısmı H. 996 /M. 1587 yılında yazlık mescit kısmına eklenmiştir. Yazlık ve kışık mescit bölümlerinin kuzey cepheleri hemyüzdür. Böylece oluşan kuzey cephenin ortasına yüksekliği ana mekanlardan daha az olan mutfak bölümü de H. 1151/ M. 1738 yılında yapıya ilâve edilmiştir<sup>13</sup>. Mutfak ile kışık mescit kısmının batı duvarı arasında kalan bölüm ikisi kuzey diğer ikisi de batı cephede olmak üzere dört sivri kemerli bir giriş holüne dönüştürülmüştür. Kışık bölümün kuzey dış duvarının ortasına yakın bir yere yerleştirilen panonun içerisinde sülüs yazı ile yazılmış iki satırlık kitabe yer almaktadır. Her iki satır birbirlerinden "**Zülfikar**"<sup>14</sup> ile ayrılmışlardır (Res. 7).

الله محمد ابو بكر عمر عثمان علي

حسن حسين ٩٩٨

Okunuşu: 1. "Allah, Muhammed, Ebu Bekir, Ömer, Osman, Ali."

2. "Hasan, Hüseyin, 998".

Kuzey cephedeki mutfakın bu yöndeki duvarı sağırdır. Bu cephede mutfakın duvarından daha yüksek tutulan yazlık bölümün saçak kısmının bir bölümü, alttaki pano ve kitabeyi üstten çerçeveleyerek bir niş tepeliği oluşturacak şekilde yukarıya taşırılmıştır (Res. 8). Bu tepeliğin yüzeyi alt-üst geçme yapan zencerek motifleriyle süslenmiştir. Bu süsleme kuşağının hemen altında iki sıra profilli silme kuşağı görülmektedir. Profilli silme kuşağının hemen altında da tek satırlık inşa kitabesi bulunmaktadır.

9. Dulkadirli Beyi Alaüddevle ve Dulkadir Beyliği hakkında geniş bilgi için bkz., İ. Hakkı Uzunçarşılı, **Osmanlı Tarihi**, C. II, Ankara, 1988, s. 1,141, 142, 188, 189, 283, 306, 309; Çetin Varlık, "Dulkadir Oğulları Beyliği", **Doğuştan Günümüze Büyük İslâm Tarihi**, C. X, İstanbul, 1989, s. 97-112; Refet Yinanç, **Dulkadir Beyliği**, Ankara, 1989; "Dulkadirioğulları", **TDVİA**, C. IX, İstanbul, 1994, s. 553-557; Ali Sevim-Yaşar Yücel, **Türkiye Tarihi**, C.I, Ankara, 1995, s. 313-315.
10. Hamza Gündoğdu, **Dulkadirli Beyliği Mimarisi**, Ankara, 1986.
11. Refet Yinanç, **Dulkadirli Beyliği**, Ankara, 1989, s. 119-139.
12. Mehmet Çayırdağ, **a.g.m.**, s. 562.
13. 144 nolu Kayseri şer'îye sicil defterinin 61/1 sayfasındaki bilgilere göre; Cemaziyelahir 1170 (Şubat 1756) yılında köydeki cami-i kebirin tamiri, bakımı ve diğer masrafları için 22 Ekim 1756'dan itibaren günlük 40 sağ akçenin mütevelliler vasıtasıyla camiye harcanması فرمان buyrulmuştur. Yine aynı defterin 61/2 sayfasında "gönderilen 40 sağ akçenin 15 akçesi mütevellî ve imamına, 5 akçesi müezzin Hüseyin'e, 5 akçesi ikinci imamına tahsis edilmiştir" ifadesi yazılıdır. Yine aynı defterin 62/2 sayfasında "H.1170 / M.1756 yılında cami ve zaviyeye 10 akçe yevmiye ile Hacı İsmail'in aynı yıl (Danış Ali Bey Camii ve Türbeli Zaviye)'ye tayin olduğu" ifade edilmektedir. Yukarıdaki bilgilerden anlaşılacağı üzere Danış Ali Bey Camii'nin zaviyeli ve türbeli bir cami olduğu anlaşılmaktadır. Geniş bilgi için bkz., Muhammet Karakaş, **a.g.t.**, s. 182-183.
14. Bu yapının beş yerinde "Zülfikar (zülfekar)" kılıcının kullanılması ve bol miktarda Ali, Hasan ve Hüseyin isimlerinden bahsediliyor olması ile minberin üzerinde "**kılıçların içerisinde en iyi kılıç Zülfikar, gençlerin içerisinde en gencin Ali**" olduğunu ifade eden yazıtın bulunması akla bu yapının bir Alevî-Bektaşî tekkesi ya da zaviyesi olabileceği sorusunu getirmektedir. Ancak bu bölgede hiç bir Alevî-Bektaşî yerleşiminin bulunmuyor olması, yine Osmanlı Dönemine ait tahrir evkaf ve icmal defterlerinde Alevî köylerinin isimlerinin yazılı olmasına rağmen Büyük Bürüngüz Köyü'nün isminin geçmiyor olması dikkat çekicidir. Ayrıca camide bulunan altı adet kitabede Ebu Bekir, Osman ve Ömer isimlerinin yazılı olması ile Sünnî anlayışı benimseyen halkın da ehl-i beyte sevgi besliyor olmaları ve Anadolu'nun pek çok yerinde olduğu gibi çok yakın tarihlere kadar Kayseri ve civarında da Hz. Ali ve onun kılıcı Zülfikarla ilgili Cenk hikayelerinin anlatılıyor olması da bu yapının Alevî-Bektaşî tekkesi olma ihtimalini azaltmaktadır. Zülfikarla ilgili geniş bilgi için bkz., T.R. Topuzoğlu, "Zülfekar", **İslam Ansiklopedisi**, C. VIII, İstanbul, 1986, s. 649-650.

الله محمد ابو بكر عمر عثمان علي الحسن و الحسين سنة ٩٨٨

Okunuşu: "Allah, Muhammed, Ebu Bekir, Ömer, Osman, Ali, el-Hasan, vel- Hüseyin, sene 988."

İnşa kitabesinin altında üç sıra profilli silme kuşağı ile bir çerçeve içerisine alınmış dikdörtgen pano görülmektedir. Bu panonun güney ve kuzey köşelerine simetrik olarak yerleştirilen sürahiler içerisine lale çiçekleri konulmuştur. Basit bir silme kuşağı ile çerçeve içerisine alınan en içteki panonun yüzeyi dikey, yatay ve diagonal çizgilerin oluşturduğu geometrik kompozisyonlarla doldurulmuştur. Muhtemelen ilk camiye giriş kapısı bu panonun altında bulunmaktaydı. Fakat daha sonra yapıya eklenen mutfak kısmı bu kapının önüne inşa edildiği için bu giriş iptal edilmiştir.

Güney cephe de iki kademelidir. Doğudaki yazlık mescidin cephesi daha içeridedir. Her iki kısmın yüksekliği eşittir. Yazlık mescidin güney duvarının üst bölümünün ortasına bir pencere açılmıştır. Bu pencerenin üzeri kuzey yönde olduğu gibi alttaki panoyu üstten çerçeveleyecek şekilde bir niş tepeliği oluşturularak yukarı taşınmıştır (Res. 9). Bu tepeliğin yüzeyi alt üst geçme yapan zencereklerle hareketlendirilmiştir. Bu tepeliğin hemen altında iki sıra profilli silme kuşağı görülmektedir. Bu profilli silme kuşağının yaklaşık 0.10 m. altında yer alan pencere lento taşının üzerindeki alanın tamamı bezelidir. Lento taşının köşelerindeki sürahiler içerisine lale ve karanfil, söve üst bölümlerine selvi ağaçları ve pencerenin üst köşelerine sümbül çiçekleri simetrik olarak işlenmiştir. Yarım daire profilli bir sıra silme ile çerçevelenen dikdörtgen panonun yüzeyi üçe bölünerek yanlardaki bölümler dikey yatay ve diagonal çizgilerin kesişmesiyle oluşturulan bir geometrik kompozisyonla doldurulmuşken, ortadaki bölüm kabartma olarak işlenmiş, yan yana sıralanmış dairelerle bezenmiştir.

Türbenin güney duvarında, profilli saçak kısmının yaklaşık 0.20 m. altında dikdörtgen bir pano görülmektedir (Res. 10). Bu panonun içerisinde bir dal üzerine yerleştirilmiş çiçeklerden üstte olanları lale, dallardaki çiçekler sümbüldür. Panonun yanlarına simetrik olarak birer adet gülbezek işlenmiştir.

Yapının doğu cephesi de iki kademeli olup mutfak kısmı daha içeride kalmıştır. Bu cephede mutfak ile yazlık bölümün güneyine kaydırılan dikdörtgen pencerelerle hareketlendirilmiştir.

Caminin batı cephesi de iki kademelidir. Kuzeyde bulunan mutfak daha içeridedir. Mutfak ile kışık mescid kısmının duvarları arasında kalan bölüm, 1974 yılında yapılan bir onarım sırasında gi-

riş holüne dönüştürülmüştür. Bu cephede dört adet pencere bulunmaktadır. Bunlardan 1 adedi türbeyi, 2 adedi kışık mescid kısmını ve 1 adedi de mutfakı aydınlatmaktadır. Minarenin hemen güneyinde bulunan ve türbeyi aydınlatan dikdörtgen pencere iki sıra profilli silme kuşağı ile çerçeve içerisine alınmıştır. Bu pencerenin atkı taşının üzeri köşelerde simetrik olarak sümbüller ve orta kısmı kabartma olarak üç adet lale çiçeği bezenmiştir (Res. 11).

Mutfakın batı dış duvarının ortasındaki dikdörtgen pencerenin lento taşının üzerinde bulunan üç satırlık kitabe bozuk sülüs yazı ile yazılmıştır (Res. 12).

لا اله الا الله محمد رسول الله  
ابو بكر عمر عثمان علي  
صاحبه الفقير رستم سنة ١١٥١

Okunuşu: 1. "La ilahe illallah Muhammedün rasülullah"

2. "Ebu Bekir, Ömer, Osman, Ali"

3. "Sahibehü el fakir Rüstem sene 1151".

Bu kitabenin sağında "مدد يا الله" *medet ya Allah* solunda ise "يتيش يا محمد" *Yetiş ya Muhammed* yazılıdır. Yanlardaki her iki kitabenin alt kısımlarında ise birer vazo içerisine yerleştirilmiş üçer adet lale çiçekleri dikkati çekmektedir. Bu kitabelerin altındaki pencerenin çevresi üç sıra profille hareketlendirilmiştir. Pencere lento taşının üzerine bir gülbezek yerleştirilmiştir.

Batı cephede bulunan tek şerefeli minare ana kütlede çıkıntı yapmaktan olup yapıya daha sonraki bir tarihte eklenmiştir. Ancak, minarenin gövde kısmı bilinmeyen bir tarihte yıkılmıştır. 1974 yılına kadar yıkık olarak kullanılan minarenin fonksiyonunu bugün kalıntıları mutfak çatısında bulunan köşk minare üstlenmiştir. 1974 yılında yıkılan minarenin gövdesinin yeniden inşa edilmesinden sonra köşk minare de bulunduğu yerden sökülerek yukarıda sözü edilen yere kaldırılmıştır. Ancak yapıya sonraki bir dönemde ilave edildiği kesin olarak anlaşılan minarenin ne zaman inşa edildiğine ve ne zaman gövdesinin yıkıldığına ait bir görüş ileri sürülememektedir. Günümüzde minareye türbenin batı duvarına açılan bir kapıdan çıkılmaktadır. Caminin bütün cephelerinin saçak kısımları profilli silme kuşakları ile hareketlendirilmiştir.

Yazlık mescit kısmındaki kitabede caminin banisi olarak Ali Bey bin Hasan'dan bahsedilmektedir. Camii inşa eden mimar hakkında bilgiye rastlanmamıştır.

Yapının tamamında inşa malzemesi olarak düzgün kesme taş kullanılmıştır.

Caminin kışlık kısmına giriş, yakın bir zamanda yapılan giriş holünün güney duvarının doğusuna kaydırılan basık kemerli bir kapıdan sağlanmaktadır. 9.80x6.70 ölçülerindeki kışlık bölümün üzeri altı adet takviye kemerli beşik tonozla örtülüdür (Res. 13). Bu bölüm, batı cepheye açılan iki adet dikdörtgen pencereyle aydınlatılmaya çalışılmıştır. Fakat bu aydınlatma yapı için yeterli değildir. Her iki pencerenin alt kısımları merdiven basamağı şeklinde yapılmıştır. Güneyde olan pencerede beş adet, kuzeyde olan pencerede üç adet basamak yer almaktadır. Kuzeydeki pencerenin hemen altında bulunan niş 0.71 m. genişliğinde, 0.54 m. derinliğindedir. Doğu cephedeki dikdörtgen pencere ise kışlık bölüm ile yazlık bölümlerin birbirleriyle irtibatlarını sağlamaktadır. Bu pencerenin lento taşının üzerindeki tek satırlık kitabede:

شفاعت يا رسول الله نعم الشفيع القرآن  
"şefa'at ya rasülallah, ni'me's-şefi'u'l- Kur'an"  
yazılıdır. Türkçesi: "ey Allah'ın rasülü, şefa'at et, en iyi nimet Kur'andır." Bu yazının tam ortasına bir adet lüle çiçeği kabartma olarak işlenmiştir (Res. 14). Lalenin hemen altındaki küçük dikdörtgen panonun yüzeyi dikey, yatay ve diagonal çizgilerin oluşturduğu kompozisyonlarla bezenmiştir.

Mihrabın olduğu güney duvarda, duvarın alt köşesinden başlayarak merdiven basamağı ritmiyle devam eden ve mihrabı çerçeveleyerek diğer duvara bağlanan yarım daire profilli silme kuşağı dikkati çeker. Caminin güney duvarı ortasında bulunan mihrap altı yönlü niş biçiminde düzenlenmiştir. Mihrap nişi, yedi sıra mukarnas dizisinden oluşan bir kavsaraya sahiptir. Yanlarda kum saati biçiminde başlık ve kaidesi olan sütuncelerle sınırlanmış mihrabın köşelikleri bitkisel kompozisyonlarla doldurulmuştur. Köşelikler, sekiz dilimli bir madalyon biçiminde düzenlenmiş rumili saplar üzerine yatay ve dikey eksende yerleştirilmiş lüleler ve çapraz eksenlerdeki üç dilimli palmetlerden oluşan bir kompozisyonun 1/4 uygulanmıştır. Üç dilimli palmetlerin sapları aşağıya doğru dönüştürülürken çatallanmakta ve uç uca türeyen lüleleri taşımaktadır (Çizim 1). Alçak kabartma tekniğinde yapılan bezemede yaprak yüzeyleri düz bırakılmayıp iç bükey biçimde yaprak anatomisine uygun olarak işlenmiştir (Resim 15). Mihrabın tam üzerinde bulunan ve yarım daire profilli bir çerçeve içerisine alınan dikdörtgen panonun tam ortasında tek satırlık sülüs yazı ile Al-i İmran suresi 37. ayetin bir kısmı yazılmıştır.

كلما دخل عليها زكريا المحراب

Okunuşu: "Küllema dehela aleyha Zekeriyeye'l- mihrab".

Türkçesi: Zekeriyya mabede her girdiğinde....

Bu yazı kuşağı ile profilli dış çerçeve kuşağının arasında kalan alanın içerisi yüksek kabartma tekniğiyle işlenmiş, çoğunluğu lüle olmak üzere sümbül ve karanfil çiçekleri ile doldurulmuş olup üzerleri sonradan boyanmıştır. Bu büyük panonun her iki yanında simetrik olarak yerleştirilen dikdörtgen panolar görülmektedir. Her iki pano da profilli silme kuşağı ile çerçeve içerisine alınmış olup tam ortalarına gelecek şekilde sülüs hatla yazılmış yazılar dikkati çekmektedir. Batıda bulunan panodaki kitabede:

٩٩٦ و كفلها زكريا كلما دخل عليها زكريا المحراب

Okunuşu: "ve keffeleha Zekeriyya, küllema dehale aleyha Zekeriyye'l- mihrab."

Türkçesi: "996 Zekeriyya'yı da onun bakımı ile görevlendirdi. Zekeriyya, onun yanına, mabede her girişinde orada bir rızık bulur ....

Doğudaki pano Zülfikârla yatay olarak ikiye bölünmüş, üst kısma "Allah, Muhammed, Ebu Bekir, Ömer, Osman", alt tarafa "ve Hasan Hüseyin" ibareleri yazılmıştır.

Yine aynı cephede türbeye geçişi sağlayan kapının yaklaşık 0.60 m. yukarıdaki dikdörtgen panonun ortasına sülüs yazıyla yazılmış tek satırlık yazıtta "La ilâhe illallah Muhammedün rasülullah" yazılıdır.

Türbeye, kışlık bölümün güney cephesinin doğu köşesine kaydırılan düz lentolu bir kapıdan girilmektedir. 6.62x5.73 m. ölçülerindeki bu mekânın üzeri güney-kuzey istikametinde atılan dört adet takviye kemerli beşik tonozla örtülüdür. Türbenin aydınlatılması batı cepheye açılan bir adet dikdörtgen pencere ile sağlanmıştır. Bu pencerenin alt kısmı da dört basamaklı merdiven şeklinde düzenlenmiştir.

Türbenin içerisinde değişik ölçülerde toplam yedi adet niş görülmektedir. Nişlerden üç adedi batı, ikişer adedi de kuzey ve güney cephelerde bulunmaktadır. Bu nişlerin üzerleri sivri ya da basık kemerlerle örtülüdür. Doğu cephedeki dolap halen kitaplık olarak kullanılmaktadır (Resim 16).

Güney cephenin tam ortasında bulunan mihrap çok sadedir. Mihrabın kavsara kısmı dört sıra mukarnasla doldurulmuştur. Mihrabın çevresi ikiz kaval silme ile ayrıca çerçeve içerisine alınmıştır. Türbenin içerisindeki iki adet taş sanduka çok sadedir.

Mutfağa, kışlık caminin kuzeydoğu köşesinde iki sıra profilli silme kuşağı içerisine alınan basık kemerli kapıdan geçilerek girilmektedir.

5.97x4.70 m. ölçülerindeki bu mekânın üzeri güney-kuzey istikametine atılan dört adet takviye kemerli beşik tonozla örtülüdür. Bu mekânın aydınlatılması doğu ve batı duvarlarının tam ortalarına gelecek şekilde açılan dikdörtgen iki pencereyle sağlanmıştır. Her iki pencerenin alt kısımları kışlık mescitte olduğu gibi merdiven basamakları şeklinde düzenlenmiştir (Res. 17). Halen ardiye olarak kullanılan mutfağın batı ve güney duvarlarında birer adet, doğu duvarında da iki adet niş görülmektedir.

Yazlık camiye kışlık caminin doğu duvarının kuzeyine kaydırılan basık kemerli kapıdan girilmektedir. 14.75x7.88 m. ölçülerindeki yazlık bölümün üzeri doğu-batı istikametinde atılan dokuz adet takviye kemerli beşik tonozla örtülüdür (Res. 18-19). Bütün takviye kemerlerinin üzerleri yakın bir tarihte yapılan onarımlar esnasında yeşil, sarı ve kırmızı renklerle dönüşümlü olarak boyanmıştır. Bu bölümün aydınlatılması mihrabın tam üzerine ve doğu duvarının güney köşesine açılan birer adet dikdörtgen pencereyle sağlanmıştır. Fakat bu aydınlatma yapı için yetersizdir.

Mihrap güney cephenin tam ortasına yerleştirilmiştir. Kaval silmelerin ayırdığı iç içe iki çerçeve kuşağı mihrap nişini üç yönden çerçevelemektedir. 0.55 m. derinliğindeki mihrap nişinin kavsara kısmı beş sıra mukarnasla doldurulmuştur.

Mihrabın her iki yanına simetrik olarak birer adet niş konulmuştur. Mihrabın batısında bulunan sivri kemerli niş 0.66 m. genişliğinde, 1.55 m. yüksekliğinde ve 0.37 m. derinliğindedir. Doğudaki sivri kemerli niş ise 0.61 m. genişliğinde, 1.09 m. yüksekliğinde, 0.15 m. derinliğindedir. Batıdaki nişin üzerine yerleştirilen panonun içerisine Kelime-i Tevhid yazılmıştır. Bu panonun yaklaşık 1 m. yukarısında bulunan ikinci panodaki yazıtta da "Allah, Muhammed" yazılıdır. Doğudaki nişin hemen üzerinde ise sakal-ı şerifin içerisine konulduğu muhafaza bulunmaktadır. Bu muhafazanın hemen arkasında kalan üç satırlık yazıtın büyük bir kısmı okunabilmektedir (Res. 20). İlk satırında Cin süresinin 18. ayeti, ikinci ve üçüncü satırında da camiye inşa ettiren baninin adı yazılıdır.

وان المساجد لله فلا تدعوا مع الله احدا  
صاحب الخيرات الفقير علي بك  
بن حسن ..... سنة تسعينه تسعمائه

Okunuşu: "Ve enne'l-mesâcide lillâhi felâ ted'û maallâhi ehadâ

Sâhibü'l-hayrât el-fakîr Ali Bey

Bin Hasan ..... sene tis'îne tis'a mâye".

Türkçesi: "Mescitler şüphesiz Allah'ındır. O halde, Allah ile birlikte kimseye yalvarmayın (ve kulluk etmeyin).

Bu bina hayırsahibi Hasan oğlu Ali Bey ..... tarafından H.990-M.1582 tarihinde yaptırıldı".

Bu panonun yaklaşık 0.30 m. yukarısındaki ikinci panonun içerisinde de "la ilahe illallah Muhammedün rasûlullah" yazılıdır.

Minber, harimin güneybatı köşesindedir. Tamamen taş malzeme kullanılarak yapılan minberin kapısının üzerine bir lâle yerleştirilmiştir. Şerefenin taht kısmı önde bağımsız iki, arkada duvara bitişik olarak yapılmış iki olmak üzere toplam dört adet kare ayağın üzerine oturmaktadır. Ayaklar birbirine basık kemerle bağlanmış olup kemerler kahverengi ve siyah taşlarla dönüşümlü olarak örülmüştür. Minberin merdiven korkulukları da tamamen taştan yapılmış olup üzerleri profillerle hareketlendirilmiştir. Korkulukların hemen altındaki aynalık kısmı üçgenlerle süslenmiştir. Minberin aynalığı ile süpürgeliği arasındaki dikdörtgen yüzey zeminden oyularak düz bir silme ile çerçevelemiştir (Çizim 2). Yüzeyin sağ ve sol köşelerine yüksek kabartma tekniğiyle rozetler işlenmiştir. Bu panonun orta bölümü dilimli bir kartuşla ikinci bir defa çerçevelemiştir. Merkezde karo bir pano içerisine yatay, dikey ve diagonal çizgilerden oluşan geometrik kompozisyon yerleştirilmiştir (Res. 21). Bu kompozisyonun iki tarafı simetrik sümbul çiçeği kabartmaları ile doldurulmuştur. Minberin süpürgeliği üç niş halinde düzenlenmiş olup her niş üç dilimli bir kemerciğe sahiptir. Şerefenin altındaki basık kemerli kapının hemen üzerindeki iki satırlık yazıtta (Res. 22):

بو منبر بينا ايده رحمتله حمد بن دعا  
لا فتا الا علي لا سيف الا ذو الفقار

Okunuşu: 1. "Bu minberi bina edene rahmetle hamd ü bin dua

2. la feta illa Ali seyf ila Zülfikar" yazılıdır.

Türkçesi : "Gençler içerisinde tek Ali, kılıçlar içerisinde tek kılıç Zülfikârdır".

Minberin kapısının hemen batısındaki duvar üzerindeki panonun üst satırında Kelime-i Tevhid alt satırında da "la feta illa Ali seyf ila Zülfikar" yazılıdır. Bu panonun sağ ve sol kenarlarında sapsapları müstakil olarak yürek biçiminde düğüm oluşturan üç dilimli palmetler yer alır (Res. 23). İki yazı kuşağının ortasındaki yüzeyde ise üç dilimli palmetlerin yürek biçimi düğüm yapan sapsapları palmeti çerçeveleyecek şekilde, kapalı formda rumilerle nihayetlendirilmiştir.

### 3- MÜTEVELLİ CAMİİ

Büyük Bürüngüz Köyü'nde bulunan cami, ismini avlusunun güneydoğu köşesine bitişik olarak inşa edilen çeşmeden almaktadır (Plân 3-Res. 24). Caminin inşa kitabesi yoktur. Ancak bitişğinde bulunan çeşmenin üzerindeki kitabeden (Res. 51) anlaşıldığına göre çeşme ile birlikte cami de H. 1250 / M. 1834 yılında Esat Hacı Halil Ağa tarafından onartılmıştır. Caminin inşaatında tamamen kesme taş kullanılmıştır.

Caminin doğu cephesi iki katlı son cemaat mahalline açılan pencere ve kapılarla boşaltılmıştır. Batı cephede son cemaat mahallinin alt katını aydınlatan bir pencere ve bu cephedeki hazire ve köşk minareye çıkışı sağlayan yüksekliği kısa tutulmuş düz lentolu bir kapı bulunmaktadır. Batı cephedeki köşk minareye 15 basamaklı bir merdivenle çıkılmaktadır (Res. 25). Sekizgen formlu dört adet sütuncenin üzerine oturan köşk minare de kesme taştan inşa edilmiştir. Mukarnas başlıklı sütunceler birbirlerine üç dilimli dekoratif kemerciklerle bağlanmıştır. Köşkün saçak kısmı basit profilli silmelerle hareketlendirilmiştir. Altıgen petek kısmının üzeri sembolik bir kubbe ile örtülmüştür.

Caminin kuzey cephesi bu cepheye bitişik olarak inşa edilen evden dolayı tamamen kapatılmıştır.

Caminin güney duvarı yuvarlak kemerli iki adet pencere ile boşaltılmıştır. Bu iki pencerenin yaklaşık 0.80 m. yukarısında ve saçığın hemen altında iki katlı kuş köşkü bulunmaktadır (Res. 26). Beden duvarlarından dışarı doğru taşıntı yapan kuş köşkü minik konsollar üzerine oturmaktadır. Kuş köşkünün altta olan bölümü üstteki bölümlerden daha büyük tutulmuş olup yedi odalıdır. Üstte birbirlerinden ayrı tutulan iki adet küçük köşkler alttaki köşkün üst köşelerinin üzerine oturmakta olup dört odalıdır. Üst kattaki her iki köşkün üzerleri kırma taş çatılarla örtülmüştür<sup>15</sup>.

Caminin avlusuna, harimin güneydoğu köşesine bitişik olarak açılan basık kemerli kapıdan girilmektedir. Caminin doğu ve batısındaki küçük avlular hazire olarak düzenlenmiştir. Son cemaat mahalline, doğu cephenin kuzeyine kaydırılan, düz lentolu bir kapıdan geçilerek girilir. Son zamanlarda yapılan onarımlarda tamamen yenilenen son cemaat mahalli iki katlıdır. Üst kat imamın ve cemaatin sohbet etmesi için düzenlenmiştir. Bu bölüm doğu ve batı cephelere açılan dikdörtgen pencerelerle aydınlatılmıştır. 5.70x3.13 m. ölçülerindeki alt katın da üst katın da üzeri betondur. Alt kat batı cepheye açılan bir adet dikdörtgen pence-

reyle aydınlatılmaya çalışılmıştır. Bu pencerenin güneyindeki düz lentolu küçük kapıdan caminin batı avlusuna çıkılmaktadır.

Harime, son cemaat mahallinin güney duvarının tam ortasına açılan düz lentolu kapıdan girilmektedir. Bu giriş kapısının takriben 1.00 m. yukarısına açılan mazgal bir pencere aracılığı ile son cemaat mahalli ile harimin irtibatı sağlanmıştır. 7.20x4.91 m. ölçülerindeki dikdörtgen harimin üzeri doğu-batı istikametinde atılan dört adet takviye kemerli beşik tonozla örtülmüştür. Harimi aydınlatan ve güney cephede mihrabın iki yanına simetrik olarak yerleştirilen pencerelerin alt kısımları aşağıya doğru şevli olarak yapılmıştır. Harimin doğu ve batı duvarlarının güney köşelerinde 0.62 m. genişliğinde, 0.32 m. derinliğinde ve üzerleri yuvarlak kemerli birer adet niş yer almaktadır.

Mihrap, güney cephenin tam ortasında bulunmakta olup, 0.09 m. cepheden çıkıntı yapmaktadır. Mihrap yanlarda mihrap boyunca yükselen sütuncelerle sınırlandırılmıştır. Basit sütuncelerle sınırlandırılan mihrap nişi 0.42 m. derinliğindedir. Mihrap nişinin kavsara kısmı altı sıra mukarnasla doldurulmuştur.

Caminin vaiz kürsüsü ve minberi yoktur.

Mütevelli Camiinin kesin inşa tarihi bilinmemektedir. Ancak 1834 yılında bir onarıma tâbi tutulduğu anlaşılmaktadır. Mütevelli Camiinin tarihlendirilmesinde bize en önemli ip uçlarını plânı ve üst örtüsü vermektedir. Aynı köyde bulunan ve plânlarıyla üst örtüsü büyük ölçüde benzeşen iki camiden Alaüddeve Camii XV. yüzyılın ikinci yarısı ve Daniş Ali Bey Camii 1580 yılında inşa edilmişlerdir. Başbakanlık ve Tapu Kadastro Genel Müdürlükleri Arşivlerinde bulunan Evkaf ve İcmal defterlerindeki bilgilerden 1520 yılından önce Büyük Bürüngüz Köyü'nde sadece bir caminin olduğu kesin olarak anlaşılmaktadır. Bu cami de çok

15. Anadolu'nun pekçok kentindeki anıtlarda karşımıza çıkan kuş köşklarinin, Kayseri ve civarındaki yapılarda da sevilerek kullanıldığı görülmektedir. Bu yapılardan bazıları İncesu Merzifonlu Kara Mustafa Paşa Külliyesi(1670) Kervansarayının kışık kısmının kuzey ve güney cepheleleriyle revaklı avlunun güney cephesinde Erkiilet Nişancı Mehmet Paşa Camii (1717) hariminin batı ve güney duvarlarında, Şeyh İbrahim Tennuri (XV. yüzyılın başları), Matra Sokağı (XVII. yüzyılın ilk yarısı) Hacı Mehmet Ağa (1807), Atpazanı Meydanı (XIX. yüzyılın başları) ve Mihlim II (XIX. yüzyılın başları) çeşmelerinin kemerleri üzerindeki kuş köşklarinin en güzel örnekleriyle karşılaşılmaktadır. Anadolu'nun değişik yerlerindeki anıtlar üzerindeki kuş köşkleri hakkında geniş bilgi için bakınız, Yılmaz Önge, "Mimar gözüyle Kuş Köşkleri", **Kültür ve Sanat**, İstanbul, 1977, Sayı: 5, s. 88-91, Örcün Barışta, "Anadolu'dan Bazı Kuş Evleri", **Aslanapa Armağanı**, İstanbul, 1996, s. 29-36.

büyük bir ihtimalle Alaüddeve Camii'dir. Bu bilgiler ışığında Mütevellî Camii'nin 1520 tarihinden önce inşa edilmiş olamayacağı açıktır. Yukarıda bahsi geçen her iki caminin inşaatları arasında en fazla yüz yıl fark bulunuyor olması ve plânları ile üst örtülerinin Mütevellî Camii'yle büyük ölçüde benzerlik içinde olması dikkat çekicidir. Sonuç olarak Mütevellî Camii'nin 1520 yılından sonraki bir tarihte inşa edilmiş olacağını ve muhtemelen de bu tarihin XVII. yüzyılın başlarında olması gerektiği düşünülmektedir.

#### 4- BÜYÜK BÜRÜNGÜZ MEYDAN ÇEŞMESİ

Büyük Bürüngüz Köyü Meydanı'nda bulunan çeşme halen kullanılmaktadır (Plan 4 - Res. 27). Eserin güney duvarında bulunan ve kısmen tahrip olan üç kitabeden ortada bulunanına göre çeşme H. 981/M. 1573 yılında onarılmıştır. Çeşmenin ilk inşa tarihi hakkında kesin bilgi mevcut değildir. Çeşmenin tamamında düzgün kesme taş malzeme kullanılmıştır.

5.00x5.00m. ölçülerindeki çeşmenin taş aleme kadar olan yüksekliği 6.35m.dir. Çeşme kuzeydeki iki paye ile güneydeki duvara yerleştirilen duvar payelerine atılan sivri kemerlerin taşıdığı bir kubbeyle örtülmüştür. Kubbeyle geçiş pandantiflerle sağlanmıştır. Kubbenin tepesine hilal şeklindeki taş alem konulmuştur. Çeşmenin saçak kısmı üç yönde profilli silme kuşaklarıyla hareketlendirilmiştir<sup>16</sup>.

Çeşmenin iki lüveli ayna taşının üst kısmı, sepet kulpu kemer biçimindeki yüzeysel bir alınlıkla nihayetlenmektedir. Ayna taşı üzerinde dekoratif amaçlı iki küçük konsolcuk görülmektedir (Res. 28). Lüleden akan suyun toplandığı iki bölmeli beton su yalağı esere sonradan ilave edilmiştir.

Çeşmenin güney duvarı üzerinde su deposu bulunmakta olup aynı yöndeki küçük bir açıklıkla su deposu çeşmeye irtibatlandırılmıştır. Eserin güney duvarı üzerindeki 3 adet kitabeden günümüze hiç birisi sağlam olarak ulaşamamıştır. Her üçü de büyük oranda tahrip olan bu kitabelerin okunabilen kısımları şöyledir.

Doğu yöndeki kitabe :

Metin:

Okunuşu :

صاحب ..... ١٠٥

Sâhib.....

Batı yöndeki kitabe:

Metin:

Okunuşu:

خانم فاطمه.....

Hanım Fatma.....

.....دينه.....

.....dinde.....

Ortadaki kitabe, altı kartuş içerisine alınmış olup üç satırdır. Bu kitabenin en üst ve en alt kısmındaki satırların tamamı tahrip olmuştur. Yalnız ortadaki satırda iki kelime okunabilmektedir.

Metin:

...../.....

...../.....طراوت بولدي....

...../.....

Okunuşu:

.....:/.....

...../.....tarâvet buldu.....

...../.....

Ortada bulunan onarım kitabesi 1970' li yılların başında Osman Akyıldız adlı şahıs tarafından okunarak mermer üzerine yazdırılmıştır. Mermer üzerine yazdırılan bu metin ayna taşı üzerine monte edilmiştir. Tahrip olmuş bu kitabede bizim okuyabildiğimiz "tarâvet buldu" kelimelerinin adı geçen vatandaş tarafından okunarak yazdırılan mermer levha üzerinde de bulunuyor olması, bizde kitabenin doğru olarak okunduğu kanaatini doğurmuştur. Bu sebeple 1970'li yıllarda okunarak mermer üzerine yazdırılan kitabenin metnini aynen aktarmaktayız.

*Nigâb-ı köhnesin tecdîd idüb bir zât-ı zî-şân*

*Muhammed'le müsemmâ hem muhassıl havâce- divân*

*Salây-ı ayni keuserden tarâvet bulda atşân*

*Ola ecdâdı ensâbı makaren afv ü guffâr*

*Olub târîhi itmamün düşürdü kilki Osmân*

*Hesâbı böyle câri fihimâ aynânı tecriyân.*

H. 981 / M.1573.

Saçak eteklerindeki ve paye başlıkları üzerindeki profilli silmeler ile ayna taşı üzerindeki sepet kulpu şeklindeki kemer ve kubbe tepesindeki hilâl biçimindeki taş aleminden başka çeşmede herhangi bir dekoratif öğeye rastlanmamaktadır.



Kesin inşa tarihi bilinmeyen çeşmenin güney yöndeki duvarı üzerinde bulunan üç satırlık onarım kitabesi, H. 981 / M. 1573 tarihlidir. Çeşme kesin olarak bu tarihten önce yapılmış olmalıdır. Fakat Büyük Bürüngüz Köyü Meydan Çeşmesi'ne benzeyen ve aynı köyde bulunan Yazıcı Çeşmesi 1713 tarihlidir. Meydan Çeşmesi'ne mimari kuruluş olarak benzeyen yukarıdaki örnek dışında hiçbir çeşmenin bulunmayışı eserin kesin yapılış tarihinin tespitini güçleştirmektedir. Büyük Bürüngüz Köyü'nde bulunan en eski tarihli eser Alaüddeve Camii'dir. Bu cami de XV. yüzyılın ikinci yarısına tarihlendirilmektedir. Kanaatimize göre Büyük Bürüngüz Meydan Çeşmesi XV. yüzyılın ortalarında inşa edilmiş olmalıdır. Daha sonra 1573 yılında onarım gören çeşme, son olarak 1961 yılında İsmail Göker ve ailesi tarafından onartılmıştır. Bu onarımlar esnasında bugünkü beton yalaklar da çeşmeye ilave edilmiştir.

### 5- BÜYÜK BÜRÜNGÜZ YAZICI ÇEŞMESİ

Yazıcı Çeşmesi, Büyük Bürüngüz Köyü Mırık Mahallesi'nde bulunmaktadır (Plan 5-Res. 29). Çeşmenin arka cephesinde bulunan ve büyük oranda tahrip olan kitabenin sadece en alt satırı ile tarih kısmı okunabilmektedir. Bu kitabeye göre çeşme, H 1129 / M. 1713 yılında inşa edilmiştir<sup>17</sup>. Çeşmede inşa malzemesi olarak düzgün kesme taş kullanılmıştır.

Çeşme plân olarak, kuzey yöndeki bağımsız iki paye ile güney yöndeki duvar payeleri üzerine atılan sivri kemerlerle birbirine bağlanmış ve üzeri kubbe ile örtülmüştür. 6.35x6.35 m. ölçülerindeki kare planlı çeşmenin zeminden taş aleme kadar olan yüksekliği 7.35 m. dir. Üç yöndeki kemerlerin kilit taşları üzerine gülbezek motifleri işlenmiştir. Çeşmenin üzerini örten ve pandatifle geçilen kubbenin tepesine hilâl biçimli bir alem yerleştirilmiştir. Saçak kısmı, dört yönde bir sıra silmeyle hareketlendirilmiştir.

Çeşmenin iki lülesinin ve ayna taşının bulunduğu bölüm niş şeklinde düzenlenmiştir (Resim 30). Çeşme lülesinin bulunduğu duvar yüzeyi duvara gömülü iki sütunle hareketlendirilmiştir. Bu sütunceler üzerine yuvarlak formu kemer oturmaktadır. Kemerin oluşturan taşlar kırmızı ve beyaz renkte boyanarak renkli taş havası verilmiştir. Kemerin çevresi dikdörtgen bir silmeyle alınlık içine alınmıştır. Lülelerin yerleştirildiği taş bilezikler dairevî formu olup, yüzeyleri bitkisel motiflerle süslenmiştir. Lülelerden akan suyun biriktiği altı böl-

meli beton su yalağı, önden dışarı doğru taşıntı yapmaktadır.

Çeşmenin güney cephesinin üst kısmında bulunan 1.08 x 0.60 m. ölçülerindeki taş kitabenin büyük bölümü tahrip olmuştur. Sadece kitabenin en alt satırındaki birkaç kelime ile inşa tarihi okunabilmektedir (Resim 31).

Metin :

تاریخ..... ایچ بیور کل اب کوثر سنه ۱۱۶۹

Okunuşu :

Tarih ..... iç buyur gel âb-ı keuser sene 1169.

Bu kitabenin hemen altına açılan küçük bir açıklıkla su deposu çeşmeyle irtibatlandırılmıştır.

Yazıcı Çeşmesi'nde süsleme unsurları olarak profilli silmeler, kemer kilit taşlarındaki gülbezeler, kubbe tepesindeki hilal biçimli taş alem, lüle bileziğindeki taş üzerinde bulunan bitkisel motiflerden söz edilebilir.

1713 yılında inşa edilen çeşme, 1974 yılında yapılan restorasyon çalışması esnasında kısmen yenilenmiştir. Bu restorasyonda sekilerin üzerine mozaik beton dökülmüş ve beton su yalakları esere ilâve edilmiştir.

### 6- MÜTEVELLİ ÇEŞMESİ

Çeşme, günümüzde halen kullanılmaktadır (Plân 6-Res. 32). Çeşme üzerinde inşa kitabesi yoktur. Ancak kemer kilit taşı üzerindeki onarım kitabesinde, bitişiğindeki Mütevellî Camii ile birlikte çeşmenin de H.1250 / M. 1834 yılında Esad Hacı Ali Ağa tarafından onartıldığı anlaşılmaktadır. Çeşmede inşa malzemesi olarak tamamen kesme taş kullanılmıştır.

Kayseri çevresindeki en büyük eyvana sahip çeşmelerden birisi olan Mütevellî Çeşmesi'nin yüksekliği 4.40 m., eni 3.90 m. ve derinliği 3.03 m. dir. Çeşmenin yuvarlak kemeri yanlarda kesme taştan örülmüş duvarlar üzerindeki profilli başlıklar üzerine oturmaktadır. Profilli başlıkların tam ortasından başlayan profilli silme kuşağı üst kısımda da devam eder. Bu kuşak ile yuvarlak kemerin arasına çeşmenin iki kartuş içerisine alınmış olan onarım kitabesi konulmuştur. 1.60 x 0.41 m. ölçülerindeki iki satırlık kitabe celi sülüs yazıyla yazılmıştır (Res. 33).

17. Şaban Hacıpaşaoğlu, a.g.e., s. 24.

Metin :

ماشاء الله

جشمه تعميريله مسجد بيشكاهن ايتدي اباد

اهل خيره لطفيا تاريخله تبريك بودر كم

يا الهي ايله سن اجدادك ارواحني شاد

جشمه سار نو عماره اسعد حاجي علي باد

سنه ۱۲۵۰

Okunuşu :

*Çeşma tamiriyle mescid piş-gâhın itdi âbâd*

*Ehl-i hayra lütfiyâ târihle tebrîk budur kim*

*Yâ ilâhî eyle sen ecdâdının ervâhını şâd*

*Çeşme- sâr nû imâre Es'ad Hâcı Ali bâd*

*Sene 1250 (1834).*

Çeşmenin saçak kısmındaki iki kademeli profilli silme kuşağı yan cepheleri de dolaşmaktadır. Çeşmenin üst kısmına yağmur ve kar sularının daha kolay akması için boydan boya harpuş da konulmuştur.

Çeşmenin 2.20 m. derinliğindeki nişi batı ve kuzey yönde 0.22 m. yüksekliğinde ve 0.75 m. genişliğindeki sekilerle çevrilmiştir. Çeşme nişinin derin olmasından dolayı tam ortasına bir takviye kemeri atılmıştır. Bu kemer ayağı ile çeşmenin ön yüzündeki kemerin oturduğu ayaklar üzerindeki profilli başlıklar aynı hizadadır. Çeşmenin sade ayna taşı üzerinde tek lülesi bulunmaktadır.

Çeşmede süsleme adına dikdörtgen alınlığı çevreleyen silmeler ile saçak kısmındaki profilli silmelerin varlığından bahsedilebilir. Ayrıca kitabeyi çevreleyen kartuşlar da bu süsleme programının bir parçası gibidir.

Çeşmenin en önemli özelliği 2.05 m. lik eyvana sahip olmasıdır.

Çeşme, batısındaki mescitle birlikte 1834 yılında tamir edilmiştir. Çeşmenin yuvarlak kemeri muhtemelen 1834 yılında yapılan onarımlar esnasında şekillenmiş olmalıdır. Eserin bugünkü cephesine bakılarak ilk çeşmenin nasıl olduğu ve ne zaman inşa edildiği hakkında kesin olarak bir görüş ileri sürülemez. 1756 yılında Büyük Bürüngüz Köyü'nde 7 adet çeşmenin bulunduğu ve bu çeşmelerin muayyen bir vakfının olmadığı bilinmektedir<sup>18</sup>. Bu yedi çeşmeden bir tanesi de

muhtemelen Mütevelli Çeşmesi olmalıdır. Kesin olmamakla birlikte Mütevelli Çeşmesi'nin XVIII. yüzyılın başlarında inşa edilmiş olabileceğini düşünmekteyiz. Çeşme nişinin kuzey ve batı yönündeki beton sekiler ile su kanalları yakın bir tarihte yapılan onarımlar esnasında ilave edilmiştir.

## DEĞERLENDİRME

Büyük Bürüngüz Köyü'ndeki anıtları camiler ve çeşmeler olarak iki ana grupta toplayabiliriz.

Büyük Bürüngüz Köyü'nde bulunan bütün camilerde inşa malzemesi olarak kesme taş kullanılmıştır. Büyük Bürüngüz Köyü'ndeki üç camiden Alaüddevle ve Mütevelli camileri küçük birer mescit olarak inşa edilmişlerdir. Her iki cami de dikdörtgen birer harime sahiptir. Daniş Ali Bey Camii diğer iki camiden farklı bir plan şeması göstermekte olup zaviyeli ve türbeli bir camidir. Ayrıca mutfağı da bulunmaktadır. Daniş Ali Bey Camii değişik tarihlerde yapılan ilâvelerle büyütülmüş olmasından dolayı ülkemizde bulunan ve yayınlanmış olan türbeli ve zaviyeli cami planlarıyla hiç bir benzerlik göstermemektedir. Camilerin hepsinin üzeri farklı sayıdaki takviye kemerleriyle desteklenen beşik tonozla örtülüdür. Hiçbir caminin üst örtüsünde kubbenin kullanılmamış olması dikkat çekicidir. Kayseri ve çevresinde bu şekilde çok sık takviye kemerli beşik tonoz örtünün kullanıldığı üç örnek bulunmaktadır. Bunlardan ilki Kayseri'nin Yeşilhisar ilçesine üç km. uzaklıkta bulunan Keşlik Köyündeki küçük zaviyenin üst örtüsüdür. Burada kayanın içerisine oyulan zaviyenin bir bölümünün üst örtüsü olduğu gibi bırakılmış, bir bölümü de takviye kemerlerle desteklenen beşik tonozla örtülmüştür (Res. 34). İkinci örneğimiz İncesu İlçesinde bulunan Merzifonlu Kara Mustafa Paşa külliyesindedir (Res. 35). Bu külliyenin arastasındaki dükkânlar ile medresesindeki öğrenci hücrelerinin üst örtüleri de bu şekilde takviye kemerli beşik tonozla örtülüdür<sup>19</sup>. Üçüncü örneğimiz ise Talas İlçesi'ndeki handa karşımıza çıkmaktadır (Res. 36). Muhtemelen XVIII. yüzyılda inşa edilen hanın üzeri sekiz adet takviye kemerle desteklenen beşik tonozla örtülüdür<sup>20</sup>.

18. Muhammet Karakaş, **a.g.t.**, s.182-183.

19. Aptullah Kuran, "Klasik Osmanlı Mimarisi Çağının Sonlarında Yapılan İki Külliye", **Vakıflar Dergisi**, Sayı: 9, Ankara, 1971, s. 240,241,242; Mustafa Denктаş, "İncesu Merzifonlu Kara Mustafa Paşa Külliyesi", **Vakıflar Dergisi**, Sayı: 26, Ankara, 1997, s. 196-197, 199.

20. KerimTürkmen, "Talas'taki Türk Yapıları", **Vakıflar Dergisi**, Sayı: 26, Ankara, 1997, s.181.

Mütevelli Camii hariç diğer iki camide son cemaat yeri yoktur. Mütevelli Camii son cemaat yeri klâsik anlayışın dışında üç tarafı duvarla kapatılmış ve iki katlıdır.

Alaüddevle Camii hariç diğer iki camide taçkapı yoktur. Alaüddevle Cami dışındaki camilere çok basit kapılardan girilmektedir.

Her üç camide de köşk minarelerin kullanılması dikkat çekicidir. Daniş Ali Bey Camii'nin büyük minaresi orijinal olmayıp yapıya bilinmeyen bir tarihte eklenmiştir.

Bütün camilerde aydınlatma yetersizdir. Daniş Ali Bey Camii kışık kısmında 2, türbede 1 ve mutfaktaki 2 pencerenin alt kısımlarının merdiven basamağı şeklinde yapılmış olmaları ilginçtir.

Bütün camilerdeki mihrapların kavsara kısımları mukarnasla doldurulmuştur. Alaüddevle ve Mütevelli camilerinin mihrapları çok sadedir.

Daniş Ali Bey Camii hariç diğer iki camide vaz kürsüsü ve minber yoktur. Daniş Ali Bey Camii minberi tamamen taştır. Vaaz kürsüsü de çok yakın bir tarihte inşa edilmiştir. Daniş Ali Bey Camii yazlık kısmında bulunan mahfil yaklaşık 20 yıl önce yapılmıştır. Diğer iki camide mahfil bulunmamaktadır.

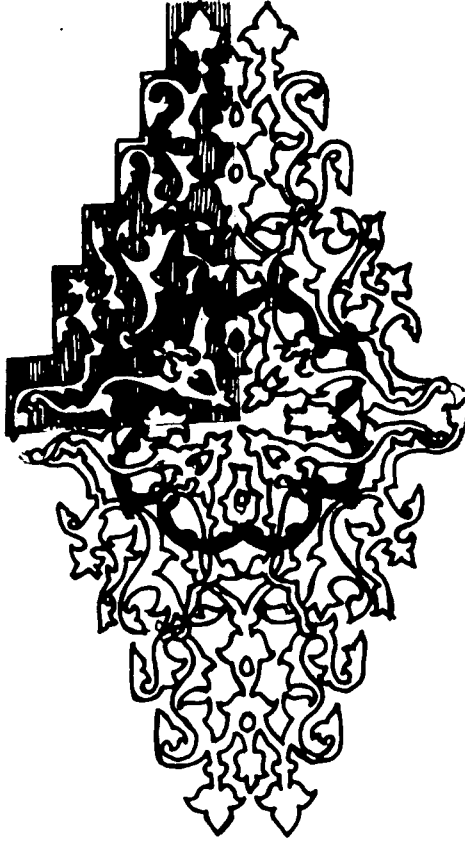
Büyük Bürüngüz Köyü'nde bulunan üç adet çeşmeden<sup>21</sup> Meydan ve Yazıcı çeşmeleri Baldaken formda inşa edilmişlerdir. Her iki çeşmenin güney cepheleri bir duvarla kapatılmış olup diğer cephe-leri birer sivri kemerle dışarı açılmaktadır. Her iki çeşmenin üzerleri kubbe ile örtülmüş olup kubbe-lerinin tepelerine taştan alemler yerleştirilmiştir. Yazıcı Çeşmesi'nin ayna taşı istisnai bir örnek ola-

rak mihrap şeklinde düzenlenmiştir. Bu iki çeşme-nin Anadolu'da benzer örnekleri bulunamamıştır. Köyde bulunan Mütevelli Çeşmesi'nin en önemli özelliği ise Kayseri ve çevresindeki çeşmeler içeri-sinde en geniş eyvana sahip olmasıdır<sup>22</sup>.

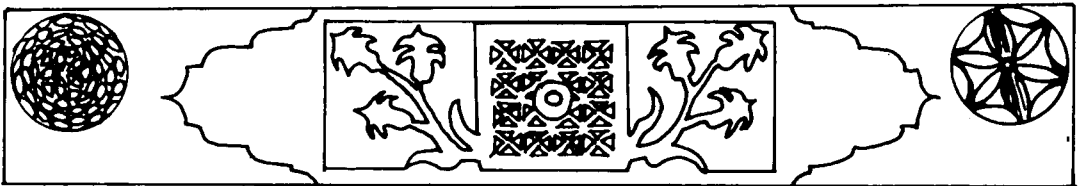
Büyük Bürüngüz Köyü'ndeki Türk eserlerinde tematik olarak iki ana süsleme grubu dikkati çeker. Bunlar bitkisel ve geometrik kompozisyonlardır. Bunların yanısıra ekseriyetle yarım daire profilli sil-meler, dekoratif özelliklerden daha çok strüktürel özellikleriyle mukarnaslar, şemse, kabara ve gülbe-zekler kullanılmıştır. Yazı dekoratif amaçlı kullanı-mından ziyade didaktik fonksiyonu ile dinî içerikli metinlerin aktarılmasında kullanılmış olup özellikle kurallara uymayan bozuk sülüs ve celi sülüs yazı türleri tercih edilmiştir.

21. 144 nolu Kayseri şer'îye sicil defterinin 60/1 sayfasında Büyük Bürüngüz Köyü'nde yedi adet çeşmenin bulundu-ğu ve bu çeşmelerin muayyen bir vakfının olmaması ne-deniyile 1756 senesinde köydeki 20 hane avarız ve diğer vergilerden 1751 yılından itibaren geçerli olmak üzere muaf tutulmaları emrinin uygulanmasını istemişlerdir. Geniş bilgi için bkz., Muhammet Karakaş, **a.g.t.**, s. 182-183. Yukarıda bahsi geçen yedi çeşmeden günümü-ze sadece üç tanesi sağlam olarak ulaşabilmiştir. Diğer dört çeşmenin bulunduğu yer ve yıkıldığı tarih hakkında bir bilgimiz yoktur. Fakat köyün hemen çıkışında yeni in-şa edilen beton çeşmenin üzerinde H 1308/M 1891 ta-rihli bir yazıt bulunmaktadır. Üç satırlık bu yazıtın met-ni: 1. Merhume ve magfure ve rahmeti hakka muhtaca kethüda pek zade el hace, 2. Şerife Naile hanımın ruhu şad ve hayrı dua ile yad olmak niyeti halisesi ile, 3. Rıza Allahü-teala iş bu çeşmeyi latif inşa kılınmıştır sene 1308 (Resim 37). Bu çeşmenin de nerede olduğu ve ne zaman yıkıldığı hakkında bilgimiz bulunmamaktadır.

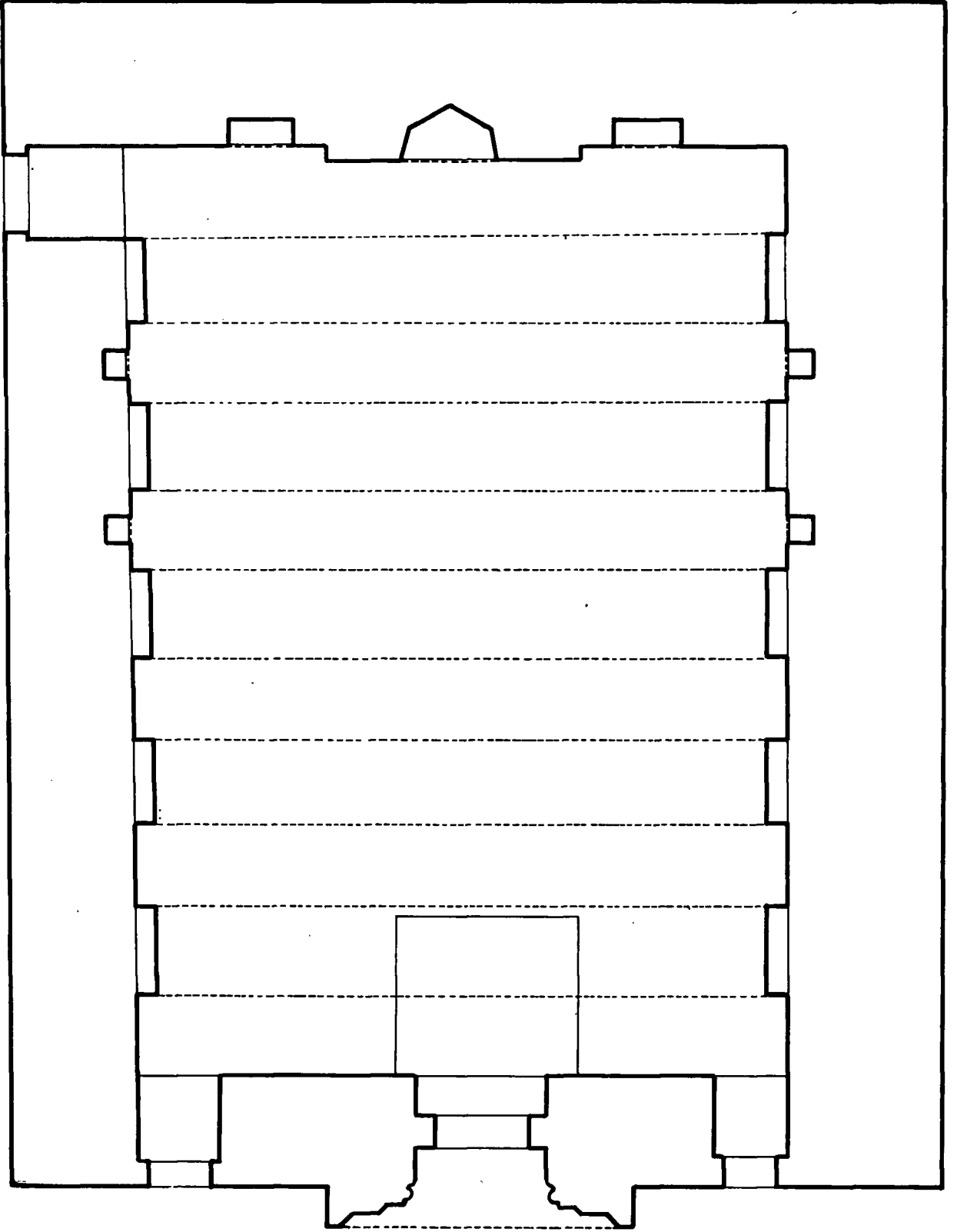
22. Ömer Yörükoğlu, **Kayseri Çeşmeleri**, Kayseri, 1987; Mustafa Denkaş, **Kayseri'deki Tarihi Su Yapıları**, S.Ü. Sosyal Bilimler Enstitüsü (Basılmamış Doktora Te-zi), Konya, 1994, s. 37-157.



çizim:1



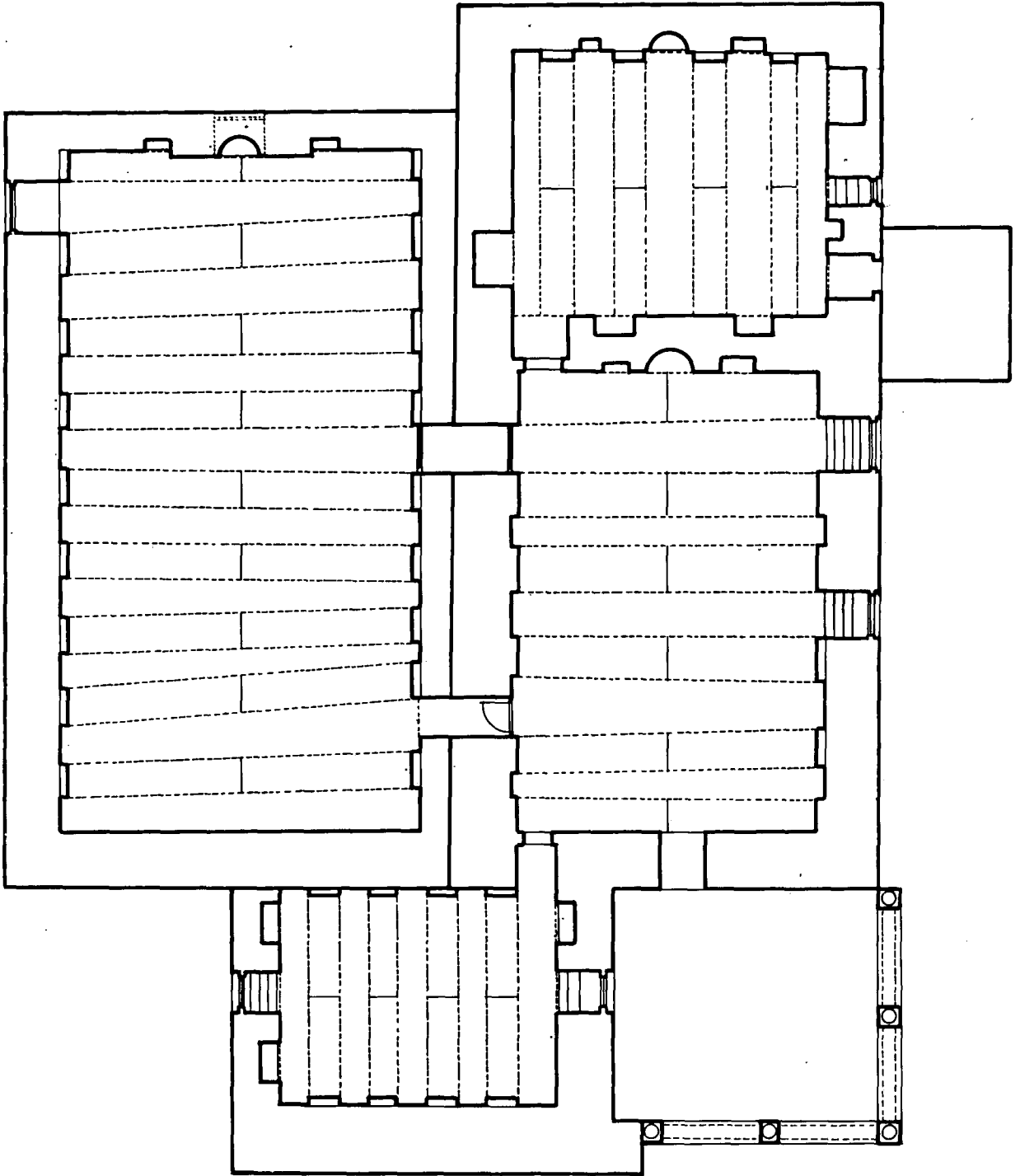
Çizim: 2



PLAN: 1 ALAÜDDEVLE CAMİİ

0. 1. 2. 3.m

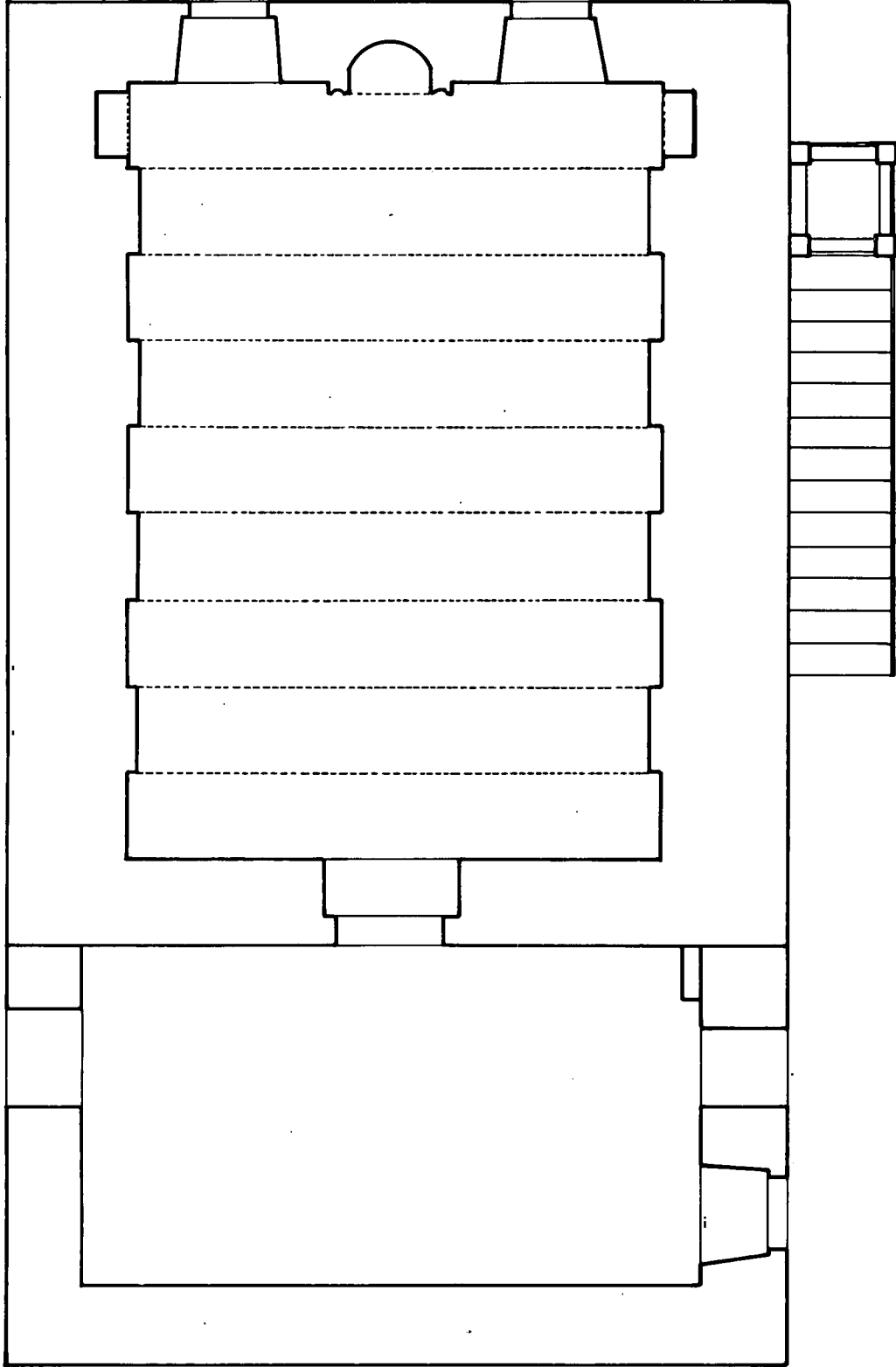




PLAN : 2 DANIŞ ALİ BEY CAMİ

0. 1. 2. 3. 4. 5.m

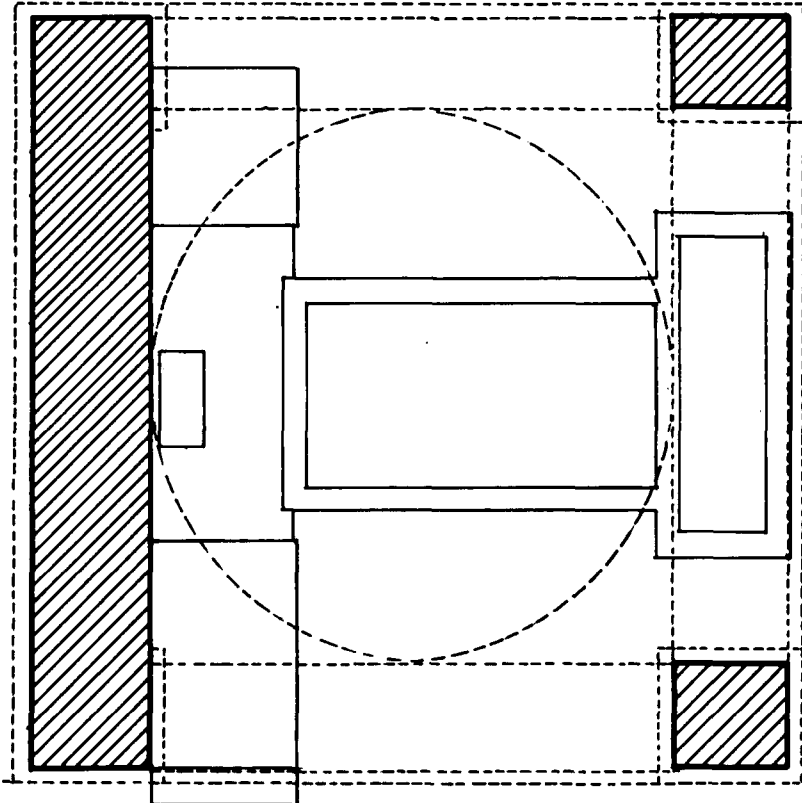
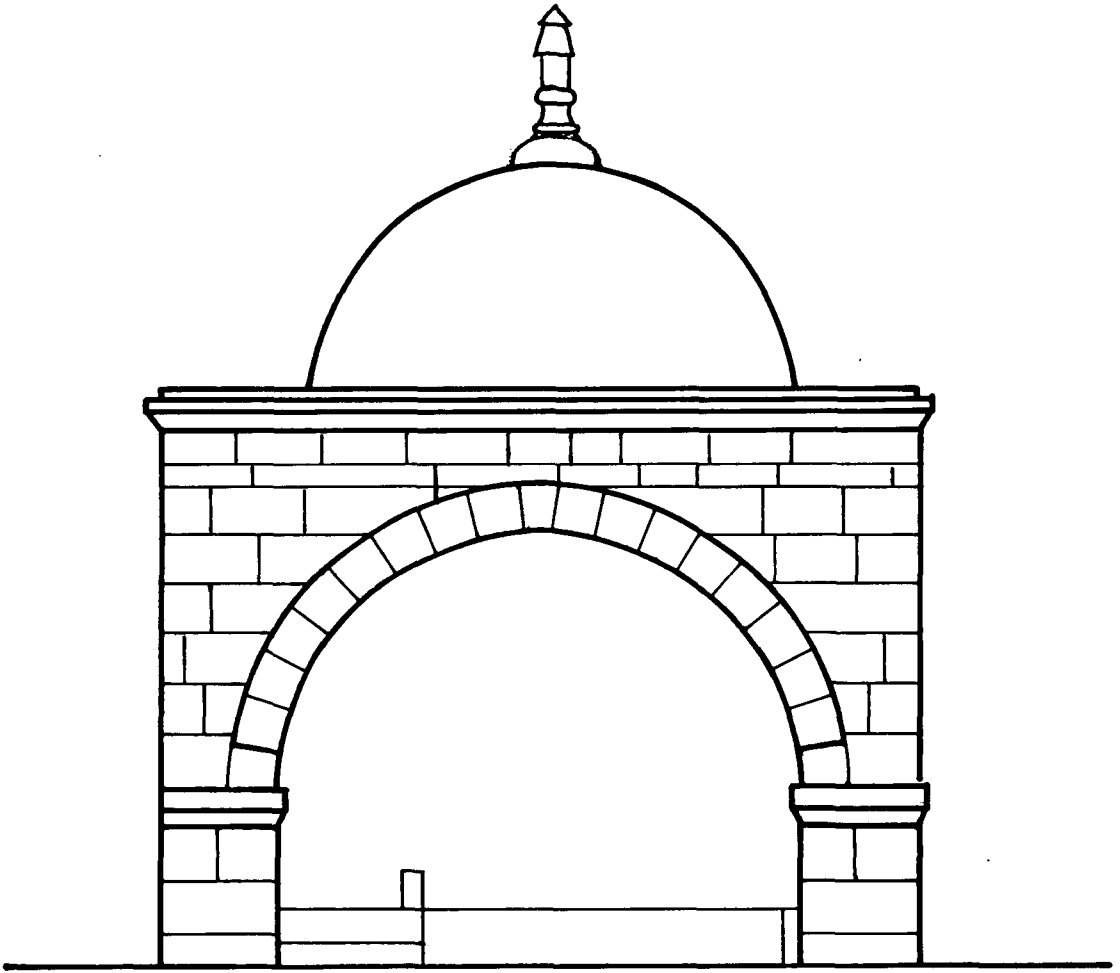




PLAN: 3 MÜTEVELLİ CAMİİ

0. 1. 2. 3.m





PLAN: 4 MEYDAN ÇEŞMESİ

0. 1. 2m

K





Res. 1: Alaüddevle Camii genel görünüşü

Res. 2: Alaüddevle Camii onarım kitabesi







Res. 3: Alaüddevle Camii kuzey cephesinin doğusundaki pencere

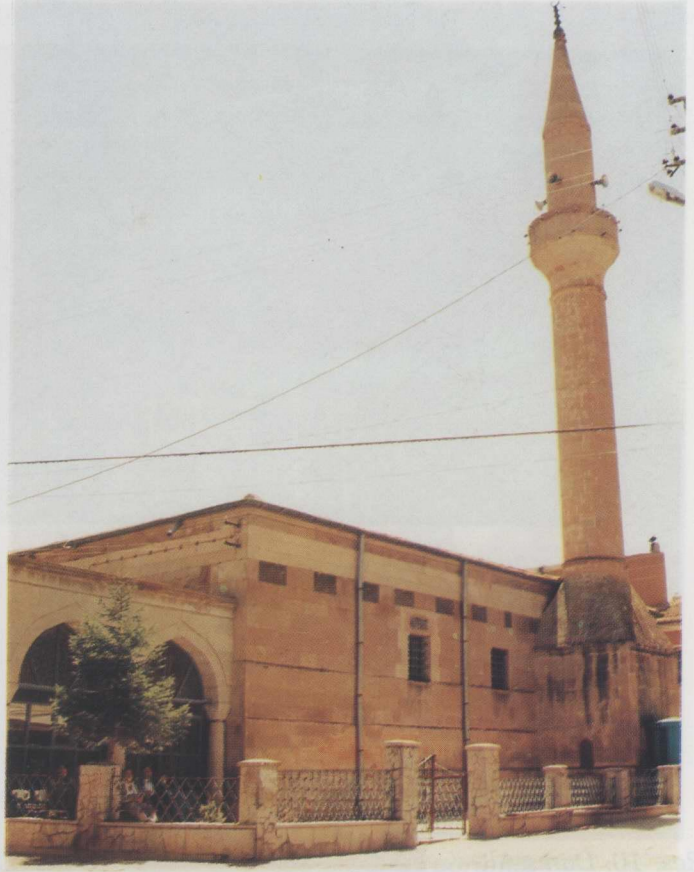


Res. 4: Alaüddevle Camii taçkapısının genel görünüşü

Res. 5: Alaüddevle Camii hariminin güney cephesinin genel görünüşü







Res. 6: Danış Ali Bey Camii genel görünüşü

Res. 7: Danış Ali Bey Camii kışlık mescit bölümünün kuzey dış duvarının üzerinde bulunan pano



Res. 8: Danış Ali Bey Camii yazlık mescit kısmının kuzey dış duvarının üzerindeki pano

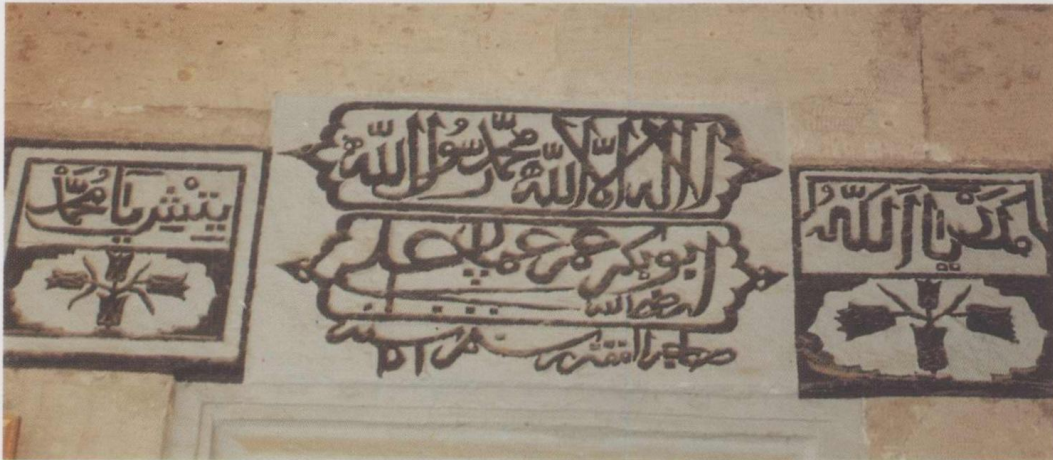




Res. 9: Danış Ali Bey Camii yazlık mescit bölümü güney dış duvarı üzerindeki pano



Res. 10: Danış Ali Bey Camii türbesinin güney dış duvarı üzerindeki pano



Res. 12: Danış Ali Bey Camii mutfağının batı dış duvarındaki pencerenin üzerindeki yazı kuşağı



Res. 14: Danış Ali Bey Camii kışlık mescit hariminin doğusunda bulunan pencerenin üzerindeki süsleme panosu





Res. 13: Danış Ali Bey Camii kışlık mescit hariminin güney cephesinden genel görünüş



Res. 11: Danış Ali Bey Camii batı cephesindeki minarenin hemen güneyindeki pencere



Res. 15: Danış Ali Bey Camii kışlık mescit kısmı mihrabından detay





Res. 16: Türbenin doğu ve kuzey cephesinin içten genel görünüşü



Res. 17: Mutfağın batı cephesinin içten genel görünüşü



Res. 18: Yazlık mescitin güney cephesinin içten genel görünüşü



Res. 19: Yazlık mescitin kuzey cephesinin içten genel görünüşü



Res. 20: Yazlık mescidin güney cephesindeki sakal-ı şerifin arkasında kalan kitabe



Res. 21: Minberin aynalığında detay



Res. 22: Minberin şerefesinin altındaki basık kemerli kapının üzerindeki bulunan kitabe



Res. 23: Minberin kapısının hemen batısındaki kitabe





Res. 24: Mütevelli Camii genel görünüşü



Res. 25: Mütevelli Camii batı cephesinin genel görünüşü



Res. 26: Mütevelli Camii güney cephesindeki kuş köşkü





Res. 27: Meydan Çeşmesi'nin genel görünüşü



Res. 28: Meydan Çeşmesi'nin ayna taşının genel görünüşü





Res. 29: Yazıcı Çeşmesi'nin genel görünüşü



Res. 30: Yazıcı Çeşmesi'nin ayna taşının genel görünüşü

Res. 31: Yazıcı Çeşmesi'nin kitabesi







Res. 32: Mütevelli Çeşmesi'nin genel görünüşü



Res. 33: Mütevelli Çeşmesi'nin kitabesi



Res. 34: Yeşilhisar - Keşlik Köyü'ndeki zaviyenin genel görünüşü





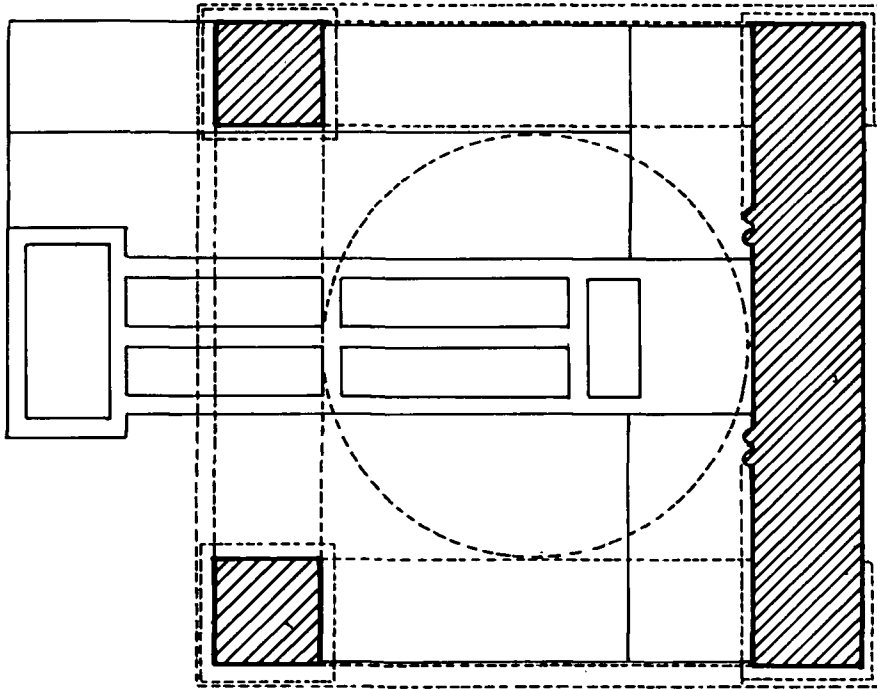
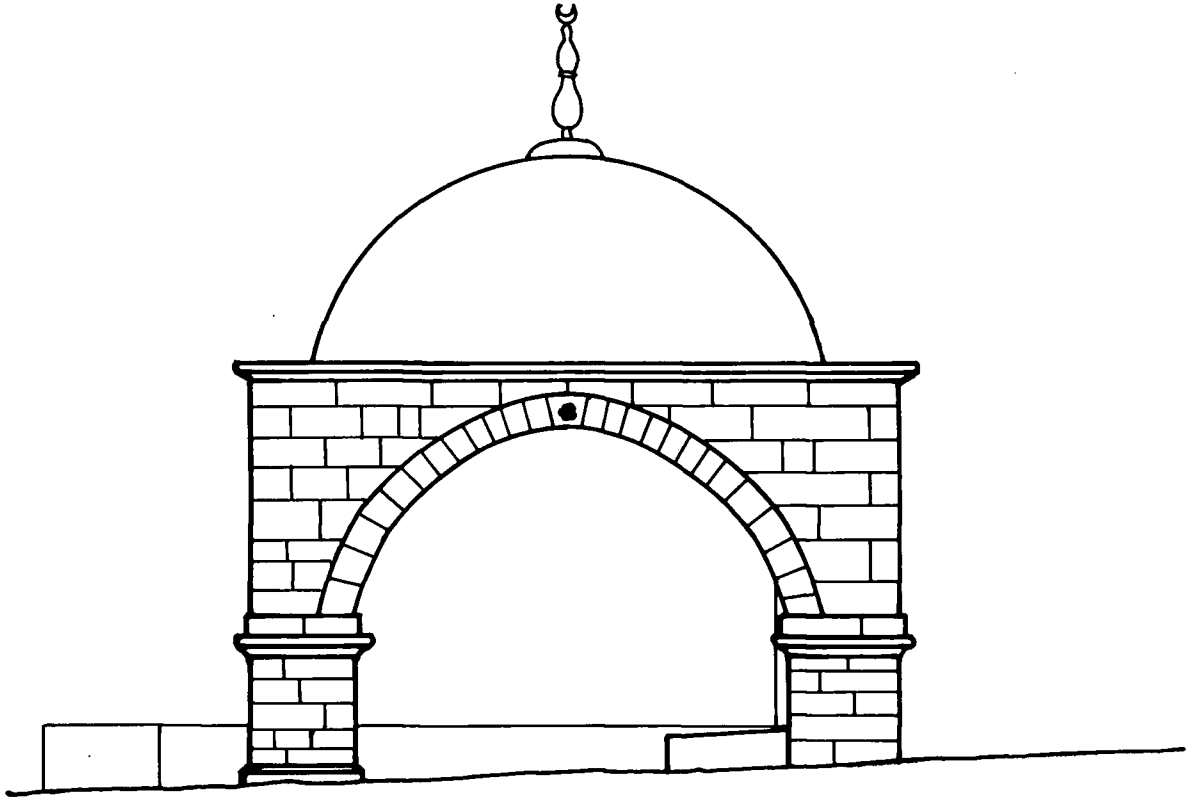
Res. 35: İncesu Merzifonlu Kara Mustafa Paşa Külliyesi'ndeki Medresenin dersane hücrelerinin içerisinden görünüş



Res. 36: Talas'taki hanın içerisinden genel görünüş



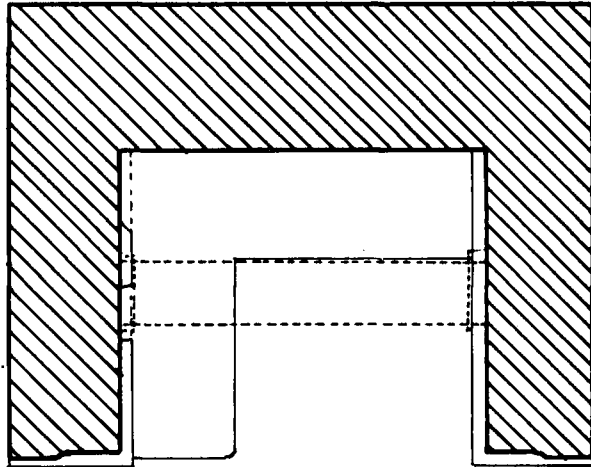
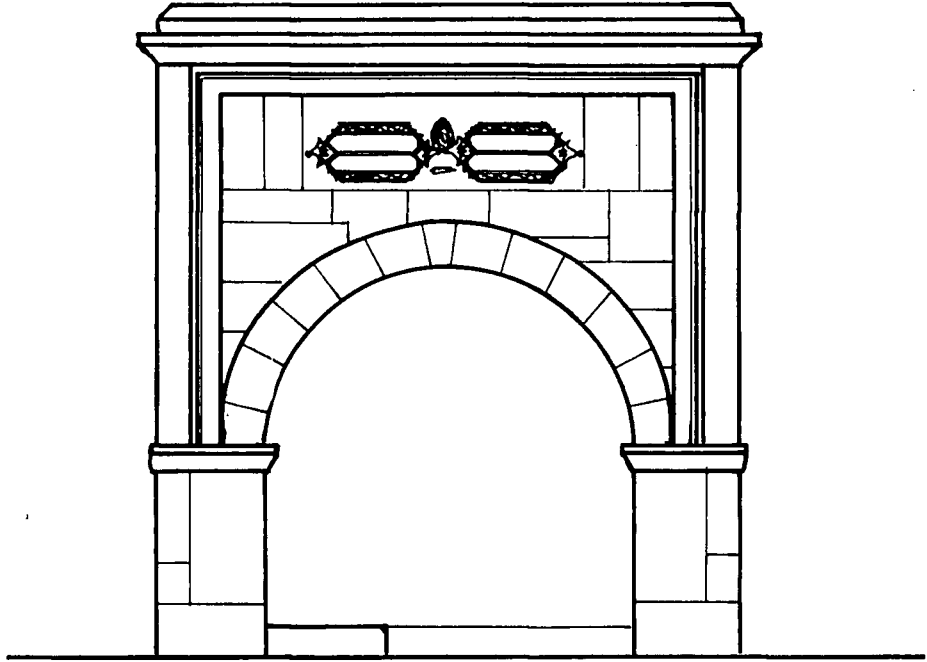
Res. 37: Büyük Bürüngüz Köyü'ndeki yeni çeşmenin üzerinde bulunan kitabe



PLAN: 5 YAZICI ÇEŞMESİ

0. 1. 2. 3. 4. 5.m





PLAN: 6 MÜTEVELLİ ÇEŞMESİ

0. 1. 2.m

