

Hüseyin KARADUMAN

**Halil Ethem ve Eski Eserlerimizin
Korunmasına Yönelik Bir Yaklaşım**

Halil Ethem, 1861-1938 yılları arasında yaşamış önemli bir Türk müzecisidir. Sadrazam İbrahim Edhem Paşa'nın oğludur. Eğitimi yurt dışında yapmış, tabii ilimler ve kimya tahsil etmiştir. Ayrıca Felsefe Doktoru diploması almıştır. 1885 yılında İstanbul'a döndükten sonra, bir müddet değişik işlerde çalışmıştır. 1892 yılında ise, Müze-i Hümayun Müdürü olan ağabeyi Osman Hamdi Beyin yanında Müdür Yardımcısı olarak göreve başlamıştır. 1909 yılında İstanbul Şehremini olmuştur. Osman Hamdi Beyin ölümünden sonra, 1910 yılında Müze Müdürlüğü görevine atanmıştır. Emekli olduğu 1931 yılına kadar bu görevi başarı ile sürdürmüştür. Emekliliğinin ardından 4. ve 5. dönem İstanbul Milletvekili olarak görev yapmıştır¹. Halil Bey, jeoloji ve arkeoloji ile ilgilenmesine rağmen, esas inceleme ve araştırmalarını Türk tarihi ve eserleri ile meskûkâtı üzerine yapmış, çoğunlukla bu konularda yazmıştır². 1947-48 yıllarında adına çıkarılan hatıra kitabının 2. cildi; hayatı, hatıraları, müzeci kişiliği ve eserleri hakkında ayrıntılı bilgi vermektedir.

Bu makalede, Halil Beyin 1911 yılında Şehbâl dergisinde yayınlanan ve üzerinde hiç durulmayan "Asar-ı Atika-i Milliyemiz Nasıl Mahvoluyor?"³ isimli makalesi tanıtılarak, "millî" olarak nitelediği Selçuklu ve Osmanlı eserlerinin tahribatına ve kaçakçılığına ilişkin o günkü tespitleri ve bunların korunmasına yönelik yaklaşımı değerlendirilmeye ve günümüz gerçeğine değinilerek sonuca ulaşılmaya çalışılacaktır. Bu vesileyle, günümüzde hâlâ güncelliğini koruyan, bu tür eserlere yönelik tahribatlar ve kaçakçılık konusuna bir kez daha dikkat çekilmek istenmiştir.

Halil Bey, o günlerde eski eserler ve müzelere ilişkin tek yetkili kurum olan Müze-i Hümayun'un müdürüdür. Ancak görev yaptığı 1892-1931 yılları Osmanlı'nın çöküşe doğru gittiği ve Türk insanının bu kaostan sıyrılarak Türkiye Cumhuriyeti olarak yeniden doğduğu bir zaman dilimidir. Bu makalenin yazıldığı 1911 yılları da yokluğun ve sefaletin olduğu bir zaman kesitidir. O günkü personel ve malî sıkıntılar içinde bir müzecinin uğraşısı ve satırlar arasında yakaladığımız çaresizliği ve mücadele hırslı, aslında bize çok şey öğretmektedir.

Halil Bey, dört duvar arasında bir müzecilik yapmamış, eski eserlerimizi yerinde görerek incelemiş, elde ettiği bilgileri bilim dünyasına sunmuş, tespit ettiği sorunları da gerektiğinde

kamuoyu ile paylaşmıştır. Selçuklu ve Osmanlı eserlerinin içinde bulunduğu sorunları ve çözümleri kamuoyuna aktarırken, asar-ı atika-i milliyemizin nasıl mahvolduğunu anlamak için, vilâyetleri iki sene zarfında, hatta bazı yerleri bir sene zarfında iki defa dolaşmak, aynı binaları ziyaret edip, fotoğraflarını almak ve bina dâhilindeki aynı eşyayı gözetimden geçirmek yeterlidir, diyerek tespiti ilişkin metodunu da açıklamıştır. Halil Beyin tespitleri iki ana bölümde incelenebilir.

Bu tespitlerin bir bölümünü cami, türbe ve benzeri yapıların teberrükât eşyası ile mimarî öge ve süsleme elemanlarının çalınması oluşturur. Verilen örnekler gerçekten çarpıcıdır. Halil Bey, bu örnekleri verirken, yapıların tarihi ve banisi hakkında da yer yer bilgiler verir. Onun anlatım tarzının fazla dışına çıkılmadan bu örneklerle yer verilmiş ve gerektiğinde de dipnotlarla konu hakkında ayrıntılı bilgi sunulmuştur.

Mimar Sinan'ın eseri olan Gegbuze (Gebze) Camii, Çoban Mustafa Paşa tarafında yaptırılmıştır. Paşanın, Yavuz Sultan Selim zamanında Mısır'da vali iken, bu cami için getirdiği değerli eşyalar arasında bulunan dört adet tunç fenerden üçü, 1909 yılında çalınmıştır (Res. 1). Fenerlerin üzerinde Sultan Kansûh Gürî'nin ismi yazılıdır. Fenerlerin çalındığını haber alan Halil Bey, hemen bu eserlerin fotoğraflarını Evkaf Nezareti'ne ve gerekli yerlere vermiştir. Tabii bu eserler bulunamamış ve sonrasında unutulup gitmiştir. Kim bilir hangi müzeye, yahut antikacının mağazasına dahil olmuştur. Halil Bey, aynı camide bulunan ve Mısır'da Mimar Ahmet ustaya yaptırılmış olan fildişi ve abanoz işlemeli iki adet Kur'an muhafazasının burada çürüyüp durduğundan da bahseder.

Cami ve türbelerde bu gibi eski fener ve şamdanlar oldukça çoktur. Bunların bir kısmı Mısır, Şam ve Elcezîre'nin⁴ nadir eserlerindedir

¹ Yayınlarında Halil Beyin soyadı Etem, Edhem veya Eldem olarak da kullanılmıştır. Hayat hikâyesi için bk. Aziz Ogan, *Halil Edhem Hâtıra Kitabı*, C. II, Ankara 1948, s. 81-104. Fahri Çoker, *Türk Parlamento Tarihi*, TBMM - IV. Dönem 1931-1935, C. II, Ankara 1996, s. 280-281.

² Yayınladığı eserlere ilişkin olarak bk. Füzûzan Kınal, "Halil Edhem Bibliyografyası," *Halil Edhem Hâtıra Kitabı*, C. I, Ankara 1947, s. 299-302.

³ Halil Edhem, "Âsâr-ı Afika-i Milliyemiz Nasıl Mahvoluyor?," *Şehbâl*, S. 36, 15 Mart 1327 (28 Mart 1911), s. 226-230.

⁴ Mezopotamya, Dicle ile Fırat nehirleri arasındaki yerin adı.

ve tehlikede oldukları meraklı erbabı tarafından bilinmektedir. Bu tehlike eseri koruma durumunda olan kişilerden de gelebilmektedir. Bir tarihte, Niksar'da bir caminin iki şamdanı, mütevellî tarafından resmen müzayedeye konmuştur. Gayretli bir zabıta memuru, durumu Evkaf Nezareti'ne telgrafla bildirmiş ve şamdanlar kur-tarılmıştır.

Konya Bey Hekim Camii de bu hırsızlık olayından nasibini çok ilginç bir şekilde almıştır (Res. 2). Konya Milletvekillerinin teklifi üzerine, 1910 yılında 1500 Kuruş tahsisat çıkarılmış, ancak iş işten geçmiştir. Cami yangın yerine dönmüştür. Çinili mihrabın yerinde çamurdan bir mihrap durmaktadır (Res. 3). Tahribat bununla da kalmamış, içindeki kapıların çinili tezyinatı, işlemeli kanatları ve seccadeleri çalınmıştır⁵. Konya Sahip Ata Medresesi'nde de birçok hırsızlık olayı vuku bulmuş, son olayda parmaklık şeklinde bir çini pencere dışardan kırılıp alınmıştır.

Akşehir'de ise, Seyyid Mahmut Hayranî Türbesi'nin yazılı ve işlemeli üç sandukasından biri çalınmıştır (Res. 4)⁶. Akşehir'in yakınında bulunan İbrahim Sultan Türbesi'nin aynı tarzda yapılmış bir sandukası da aynı akıbeti paylaşmıştır⁷.

Halil Beyin tespitlerinin bir bölümünü de Selçuklu ve Osmanlı mimarisinin özgün örnekleri olan camiler, türbeler, medrese-ler ve benzeri yapıların tahrip edilmesi ve korunmalarının sağlanamaması nedeniyle bazılarının yıkılmaları oluşturur. Bu tür olaylara örnekler de verilmektedir.

Selçuklular tarafından H. 629 tarihinde Sivas'ta inşa edilen Şahne Kümbeti 4000-5000 Kuruş bulunamadığından 1906 yılında yıkılmıştır (Res. 5). Enkazından birkaç parça, Sivas Mektebi İdadisi'nde saklanmaktadır⁸. Böyle kümbetler Anadolu'da pek çoktur. Hemen hepsi başka başka tarzlarda olduğundan, eski mimarimiz için pek önemlidirler.

Konya Alaeddin Köşkü'nün bir şahnişi kalmıştı. Penceresinin çinili kemerinde İzzeddin Kılıç Arslan'ın ismi okunuyordu. Bu kalıntının korunmasına çalışıldı. Bir türlü para bulunamadı. Çok sonra biraz para bulundu, fakat o kadar zedelenmişti ki, tamiri sırasında evvela yarısı, sonra tamamı yıkıldı.

Akşehir Taş Medrese'nin ön cephesi de mail-i inhidamdı. Tekrar inşa edilmek üzere yıkıldı. İşlemeli mermerlerinin birçoğu zayı oldu.

Bir hayli seneden beri viraneliktir. En muktedir mimarlarımızdan birinin sözüne göre, tekrar inşası mümkün değildir. Halil Bey, yıkılmağa yüz tutan yapılar arasında İlgin Bedreddin Türbesi'ni, Niğde'de H. 745 tarihinde inşa edilen ve ismi verilmeyen bir türbeyi⁹ ve Kayseri Sahabiye Medresesi'ni, günden güne harap olan yapılar arasında da H. 783 de inşa edilen Karaman Hatuniye Medresesi'ni saymıştır.

Tahrip edilen yapılar arasında en vahim durumda olan, Karamanoğlu İbrahim Bey Türbesi'dir. İhtiyar bir bekçi ile korunan türbenin, bekçinin ölümü üzerine, içindeki tezyinatlı alçı sandukaları adeta kazma ile gaddarca kırılmış ve yıkılmıştır (Res. 6, 7). Selçuk Aydınoğlu Camii'nin kubbesi içindeki çinilere kurşun atılıp, taşları kırılmıştır. Kemal Paşa, Aydın valiliği zamanında caminin kapı ve pencerelerine demir kapaklar yaptırarak, binayı sefaletten kurtarmıştır.

Vilâyetlerde bulunan hanların durumu ise, ayrı bir meseledir. Bazılarının enkazı dağ gibi durur. Bazılarının ise, kesme taşları ve kapıların işlemeli tezyinatı soyulmuş olduğundan, mail-i inhidam durumları beklenmektedir.

⁵ Mihrap, bugün Berlin Pergamon Müzesi'ndedir. Mehmet Önder, *Yurt Dışı Müzelerinde Türk Eserleri*, Ankara 1989, s. 34.

⁶ Seyyid Mahmut Hayranî Türbesi'nin sandukalarını, Konya'da oturan Alman Konsolosu'nun teşvikiyle, Anadolu-Bağdat demir yollarının Umumi Müdürü Hügnen'in, demir yolu memurlarından Efkarıyan isimdeki bir Ermeni vasıtasıyla çaldırdığı, sonradan bunların yakalandığı, yalnızca birisinin hörgücünün elde edilemediği ifade edilir. İbrahim Hakkı Konyalı, *Nasreddin Hoca'nın Şehri Akşehir, Tarihî-Turistik Kılavuz*, İstanbul 1945, s. 425-26. Bu eser, bugün Danimarka'nın Kopenhag kentinde bulunan David Koleksiyonu'ndadır.

⁷ Sanduka, Akşehir'in Bermende köyünden arabacı Yuvan ve Yani isimdeki iki Rum tarafından çalınmıştır. İbrahim Hakkı Konyalı, *age.*, s. 369. Bu eser, bugün Berlin Doğu Asya ve İslâm Sanatları Müzesi'ndedir.

⁸ Halil Beyin katkılarıyla yayınlanmış bir yayında bu türbenin 4 adet fotoğrafı ve kitabesi yer alır. Bk. Max Van Berchem-Halil Edhem, *Matériaux Pour Un Corpus Inscriptum Arabicarum*, III, Asie Mineure, Sivas-Diwriği, Kahire 1917, s. 17-18, Resim: XVI-XVII. Bu türbenin işlemeli parçaları Sivas Gök Medrese'dedir. Bk. Hikmet Denizli, *Sivas Tarihi ve Anıtları*, Sivas Tarihî, s. 184. Bu iki kaynaktan türbenin ismi Şahna olarak zikredilmiştir.

⁹ Bu türbe, Gündoğdu Türbesi'dir. Türbe 1933 yılında tamir edilmiştir. Bk. Halil Etem, *Niğde Kılavuzu*, İstanbul 1936, s. 17, Resim: 14, 15.

Medrese odasının ahır; türbe ve kümbetlerin mesken ve bu tür yapıların ot ambarı olarak kullanıldığı görülmektedir. Bazı yapıların, örneğin Karaman İbrahim Paşa İmareti'nin harimi, bahçesi, velhasıl dört tarafının şahıslara satıldığı söylenmektedir. Kayseri Sahabiye Medresesi'nin büyük cephesinin önüne kulübeler yapılarak, çirkin bir manzara oluşturulmuştur.

Taşrada ekseri cami ve türbelerin kapıları kilitlidir ve anahtarların kimde olduğu belli değildir. Bu kişiler, pir aşkına veya çok gülünç bir miktarda aidata bu işi yaparlar. İnsaf edilip, bu kişiler mazur görülebilir. Bir de kapı kanatları gece gündüz açık olan veya kapı kanadı olmayan birçok yapı da vardır ki, bunlar terk edilmiş olup, sahipsizdirler. Bu duruma, Osmanlı mimari üslubu örneklerinden Mihaliç Karaca Bey Camii ve İzmit Hersek Ahmet Paşa Camii verilmiştir.

Halil Beyin verdiği örnekler, genellikle İç Anadolu bölgesinde bulunan yapılardır. Bunlar, Selçuklu eserleri ve kitabeleri üzerine araştırma yaparken gördüğü eserlerdir. Makalede Edirne, Erzurum, Van, Mardin, Ahlat, Musul, Bağdat, Suriye, Filistin, yani Osmanlı Asyası ve Rumeli'de, her tarafta, hatta köylere varıncaya kadar, birçoğu vakıf binası olan tarihî eserlerimizin bulunduğu ve bunları korumanın görevimiz olduğu vurgulanmaktadır. Halil Bey, tahribatların kayıtsızlıktan ileri geldiğini beyan ederek, bunların deftere geçirilerek tanımamız ve sahip olmamız gerektiğini ifade etmiştir. Sorunun nedenini parasızlık ve bekersizlik olarak açıklamaktadır. Makalenin sonunda, bir kanun yapılıp, acil önlemler bulunmaz ise, fazla zaman geçmeden tüm bu yapıların mahvolmaları kesindir, denmektedir.

Halil Bey, bu makalesi ile 1911 yıllarına ait önemli bir sorunun tespitini yapmış ve 23 adet fotoğrafla destekleyerek kamuoyuna sunmuştur. Bunu yaparken aynı zamanda kendi düşüncelerini ve çözüm önerilerini de ortaya koymuştur. Bazı eserlerin korunması için yerel yöneticilere ricada bulunmuş, bazılarının da ne kadar meblağla onarımlarının yapılabileceğinden bahsetmiştir. Halil Bey, çalınan bir eserin bulunmasında fotoğrafın gerekliliğinin bilincindedir. Gebze Çoban Mustafa Paşa Camii'nin çalınan fenerleri ile ilgili olarak, hemen fotoğraflarını Evkaf Nezareti'ne ve gerekli yerlere vermiştir. Ancak eserin bulunmaması denetim mekanizmasının yeterli olmadığını göstermektedir. Hele Niksar'da

bir caminin iki şamdanının müteveli tarafından müzayedeye çıkarılması ise, tam bir kültürel bilinçsizliğin işaretidir. Cami, mescit ve türbelerden çalınan eserler, Osmanlı'nın son döneminde ortaya çıkan talanın büyüklüğünü göstermektedir. Medrese, türbe ve kümbetlerin bazılarının ahır, mesken ve ot ambarı olarak kullanılması ise, çaresizliğin ve değer bilmezliğin ifadesidir.

Eski eserlerin yurt dışına kaçırılmasına karşı devamlı mücadele eden¹⁰ Halil Beyin, kendine özgü korumacı ve mücadelecisi bir kişiliği vardır. Umumi seferberlik ilânında, bütün hademe ve bekçileri silâh altına alınan müzenin alt katında ikamet etmek suretiyle, müzenin gece bekçiliğini yapmış¹¹, İstanbul'da yol açmak için veya başka bir maksatla bazı eski ve tarihî ehemmiyeti olan binaları yıkmak istedikleri zaman, her birinin müdafaası için mücadele etmiş¹² özverili bir müzeci ve kültür adamıdır. Genç Cumhuriyet, Halil Bey'in bilgi ve becerisinden yararlanmak istemiştir. Yaş haddinden emekli olması gerekirken Bakanlar Kurulu'nun 3.4.1926 tarih ve 3424 sayılı kararı ile görev süresi uzatılmıştır.¹³ Aynı şekilde, 1.6.1930 tarihinden itibaren bir sene daha istihdamına karar verilmiştir¹⁴. Halil Bey, Düvel-i İslâmiyye kitabı ile 1929 yılında Atatürk'ün dikkatini çekmiş¹⁵, sonrasında Atatürk'ün emriyle 1931 yılında İstanbul Milletvekili çıkarılmış¹⁶ ve yaşamının sonuna kadar bu görevde kalmış, dolayısıyla bilgi birikimini devamlı toplumun hizmetine sunma fırsatını bulmuştur. 1932 yılında yapılan I. Türk Tarih Kongresi'nde verdiği "Müzeler" konulu bir bildiri ile de bu konun uzmanı olduğunu herkese göstermiştir¹⁷.

¹⁰ B. Aziz Yanıkoğlu, "Halil Edhem" *Halil Edhem Hâtıra Kitabı*, C. II, Ankara 1948, s. 62-65.

¹¹ Aziz Ogan, *agm.*, s. 102.

¹² Âkil Muhtar Özden, "Büyük Türk Merhum Halil Edhem Hakkında Birkaç Söz", *Halil Edhem Hâtıra Kitabı*, C. II, Ankara 1948, s. 45.

¹³ T.C. Başbakanlık Devlet Arşivleri Genel Müdürlüğü, Cumhuriyet Arşivi Daire Başkanlığı Arşivi (Kısaltma: BCA), 030.18.18.24.2.

¹⁴ BCA, 030.18.14.69.6.

¹⁵ Âfet İnan, "Halil Edhem'i Hatırlama", *Halil Edhem Hâtıra Kitabı*, C. II, Ankara 1948, s. 49.

¹⁶ Ahmed İhsan Tokgöz, "İstanbul Müzesini Yaratan Halil Edhem", *Halil Edhem Hâtıra Kitabı*, C. II, Ankara 1948, s. 38.

¹⁷ Halil Etem, "Müzeler", *I. Türk Tarih Kongresi* (2-11.7.1932), s. 532-567.

Cumhuriyet döneminde tarihi eserlerimize ve müzelerimize gereken önem verilmiştir. Cumhuriyetin henüz ilân edilmediği 15.7.1923 tarihinde Ankara'da Heyet-i İlmiye toplanmıştır. Bu heyetin görüştüğü konular arasında Etnoğrafya Müzesi, Millî Müze ve Asar-ı Atika Nizamnamesi yer almıştır¹⁸. Topkapı Sarayı, Asar-ı Atika Müdürlüğüne bağlanmış, akabinde onarımına başlanmış ve 1927 yılında bir kısmı ziyarete açılmıştır¹⁹. Ankara'da 25.9.1925 tarihinde Cumhuriyetin ilk müze binasının temelleri atılmış ve Etnoğrafya Müzesi olarak 15.4.1928 tarihinde açılışı yapılmıştır²⁰. Ancak Halil Bey'in ortaya koyduğu sorunlar çözüm beklemektedir.

Genç Cumhuriyet bu sorunları çözmeye yönelik bir yaklaşım sergilemektedir. Bu hareketin başlama noktasını Atatürk'ün Konya'dan İsmet İnönü'ye çektiği 22.3.1931 tarihli telgraf oluşturur. Atatürk burada; memleketimizin hemen her tarafında emsalsiz defineler hâlinde yatmakta olan kadim medeniyet eserlerinin ileride tarafımızdan meydana çıkarılarak ilmî bir surette muhafaza ve tasnifleri ve geçen devirlerin sürekli ihmali yüzünden pek harap bir hâle gelmiş olan abidelerin muhafazaları için Müze Müdürlüklerinde ve hafriyat işlerinde kullanılmak üzere arkeoloji mütehassıslarına kat'î lüzum vardır, saptamasını yapmış, Maarifçe harice tahsile gönderilecek talebeden bir kısmının bu şubeye tahsisinin muvafık olacağı fikrinde olduğunu beyan etmiş ve tamire muhtaç olan Karatay Medresesi, Alâettin Camii, Sahip Ata Medrese, Camii ve Türbesi, Sırcalı Mescit ve İnce Minareli Camii'nin tamirinin temin buyurulmasını rica etmiştir.

Bu telgrafta istinaden, Bakanlar Kurulu'nun 1.4.1931 tarih ve 10882 sayılı kararı ile eski eserlerin iyi muhafazası ve harap bir hâle gelmiş olanların tamir ettirilmesi için alınacak tedbirleri müzakere ve tespit etmek üzere, Başvekâlet Müsteşarı Kemal Beyefendinin başkanlığında, Dahiliye ve Maarif Müsteşarları Hilmi ve Mehmet Emin, Evkaf Umum Müdürü Niyazi, Müzeler Müdürü Hamit Zübeyr ve Etnoğrafya Müzesi Müdürü Osman Ferit beylerden oluşan bir heyet teşkil edilmiştir²¹. Bu heyetin önerileri doğrultusunda olacak, Bakanlar Kurulunun 28.6.1933 tarih ve 14640 sayılı kararı ile asarı atika müzeleri idaresine bağlı olarak, Abideleri Koruma Heyeti kurulmuştur²².

Abideleri Koruma Heyeti'nin 1933 yılında yaptığı işlerin listesine göz atıldığında, Selçuklu ve Osmanlı eserlerin çoğunlukta olduğu, Atatürk'ün telgrafta söz ettiği abidelerle ilgili bir işlemin başlatıldığı görülür. Bir başka belgede de 1934 yılında, vilâyetlere gönderilen ve orada doldurulan fişlerle 3500 anıtın resimli fişlerinin hazırlandığı ve İstanbul'daki anıtlardan 700 kadarının tescilinin yapıldığı, ayrıca fotoğraf atölyesinde 1300 negatif klişenin tasnif edildiği belirtilmektedir. Onarım, tanzim ve araştırma çalışmalarının büyük çoğunluğunu Selçuklu ve Osmanlı eserleri oluşturmuştur²³.

Tarihî kıymete haiz türbe, bina ve harabelerin muhafazasını bekçisiz sağlamak mümkün değildir. Belgelere göre, 1931 yılında 1 başbekçi ile 28 bekçi korumada görev almıştır²⁴. 1933 yılında ise, 36 bekçinin istihdam edildiği görülmektedir. Bunlar, İstanbul'a 1 başbekçi, 20 bekçi; Bursa'ya 7 bekçi, Konya, Afyonkarahisar, Kayseri ve Nizip'e birer, ayrıca Aksaray Sultan Hanı, Bilecik Ertuğrul Türbesi, Kayseri Bünyan Karatay Hanı ile Kayseri-Sivas yolu üzerindeki Sultan Han için birer bekçi şeklinde dağıtılmıştır²⁵.

1933 yılında yayınlanan "Tarihî Abide ve Eserlerimizi Korumağa Mecburuz" isimli küçük boyutlu bir kitapta, Halil Beyin "Abidelerimizin Hali" başlığı altında bir makalesi vardır²⁶. Kitabın ilk sayfasında, Atatürk'ün Konya'dan İsmet İnönü'ye çektiği 22.3.1931 tarihli telgraf yer alır. Halil Bey, bu makalesinde de abidelerimizdeki tahribatları görmek için, az fasılalarla Anadolu'da dolaşmanın yeterli olduğunu söyler. İlk etapta, Anadolu kadar eserleri zengin ve çeşitli

¹⁸Hasan Âli Yücel, *Türkiye'de Orta Öğretim*, Ankara 1938, s. 20-21.

¹⁹Mehmet Önder, "Atatürk ve Müzeler", *Müze*, S. 2-3, Ankara 1990, s. 12-13.

²⁰Hâmit Zübeyr Koşay, *Etnoğrafya Müzesi Kılavuzu*, İstanbul 1963, s. 1-4.

²¹BCA, 030.18.19.22.7.

²²BCA, 030.18.37.49.1; BCA, 030.18.75.81. Hamit Zübeyr Koşay tarafından 1932 yılında yayınlanan bir kitapçıkta, Maarif Vekâletine müşavir yüksek salâhiyetli bir "Türkiye Abidatı Koruma Heyeti" düşünülebilir, demektir. Bk. Hamit Zübeyr, *Tarihî Abidelerimizi Koruyalım*, Ankara 1932, s. 27.

²³BCA, 030.18.55.50.18

²⁴BCA, 030.18.143.97.

²⁵BCA, 030.18.143.110.

²⁶Halil Ethem, *Tarihî Abide ve Eserlerimizi Korumağa Mecburuz*, İstanbul 1933.

olan yeryüzünde başka bir memleketin olmadığından bahisle, tüm arkeolojik eserlerimizin çalınıp yurt dışına götürüldüğünü, Avrupa müzelerinin bunlarla doldurulduğunu ve o zamanlar içinde bulunduğumuz cehaletle bunların önemini takdir edemediğimizi vurgulamıştır. Daha sonra konuyu, Türk eserlerinin arz ettiği çok şayan-ı esef hallere getirmiştir. Bugün hükümetin antikaları ve nefis eserleri muhafaza etmek yolunda özen göstermesine rağmen, tüyleri ürpertecek hâllere şahit oluyoruz, demekte ve sorunu tahsisatsızlık ve beklisizlik olarak ortaya koymaktadır. Kitapta acilen tamiri gereken tarihî Türk yapılarının listesi de verilmiştir. Ayrıca, Darülfünun tarafından uzmanlar yetiştirilip, eski eserler ve müzeler idaresine verilmesi gerektiği, tahsisat olsaydı bazı gençleri Avrupa'ya tahsile göndermenin mümkün olacağı ve ilmin bu şubesinin bizde tamamıyla ihmale uğradığı ifade edilmiştir. Halil Beyin bu sözleri, Atatürk'ün 22.3.1931 tarihli telgrafında geçen ifadelerinin benzeridir. Türkiye'ye "asar-ı atika" ve "Müze" fikirlerini ilk sokanlardan biri olan Halil Beyin²⁷, daha önce bir şekilde Atatürk'le bu konuları konuştuğu ve etkilediği düşünülebilir.

Bu kitap, abidelerin bakımı ve korunmasına yönelik olarak tahsisat konusunu çözmeyi amaçlayan "Tarihî Abidelerin Bakımı ve Korunması Hakkında Kanun Lâyihası"na gerekçe olarak hazırlanmış gibidir. Bu lâyiha, tarihî kıymete haiz abidelerin bakımı, korunması ve tamiri için, her yıl belediyeler gelirlerinden yüzde birinin ayrılarak, Maarif Vekâleti adına Ziraat Bankası'na yatırılmasını ve toplanacak paraların bu amaçla kullanılmasını içermektedir. Bu kanun tasarısı, içinde ibadet edilmekte olan ve doğrudan doğruya Evkaf Umum Müdürlüğü idaresinde bulunan camilerin muhafazasını ve daimî tamirlerinin yapılmasını Evkaf Umum Müdürlüğüne bırakmıştır.

Halil Beyin, 1911 yılında sorunun çözümüne yönelik olarak yaptığı tespitler, Cumhuriyetin ilk günlerinden itibaren taraf bulmuş ve bu çerçevede yeni şartlara uygun bir tarzda çözümler üretilmiştir. Halil Bey, sorunun çözümü için öncelikle bu eserlerimizin bir deftere kaydedilmesini önerir. Günümüzün teknik anlatımı ile bu aslında tescildir. Sonrasında tahsisata, bekçilere ve uzmanlara ihtiyaç olduğunu satır arasında söylemektedir. Osmanlı'nın son döneminde bu tür

sorunların çözülmesi olası değildi. Genç Cumhuriyet, sorunu masaya yatırmış ve zaman içinde de çözmeye yönelik olarak, bir sistemi kurmaya başlamıştır. Eldeki olanaklar ölçüsünde bekçi tahsisi yapılmış, abidelerin tesciline ve onarımlarına başlanmıştır. Atatürk'ün talimatı üzerine, yurt dışına uzman yetiştirmek üzere öğrenciler gönderilmiş, burada yetişen kişiler, ülkemizde arkeoloji ve sanat tarihi bilimlerinin gelişmesini sağlamış ve bugün için bu sahada uzmanlaşmanın temelini atmışlardır. Tahsisat sorununun halledilmesinde de Belediye gelirlerinin yüzde birinin Maarif Vekâleti'ne aktarılması bir çözüm olarak önerilmiştir. Ancak, bu layihanın kanunlaştığına dair bir belgeye rastlanmamıştır.

Tüm bu çalışmalara rağmen, zaman zaman imar mefhumunu yanlış anlayan bazı memurların kıymetli millî eserlerimizi yıkmakta ve yıktırmakta olduğunu tespit eden hükümet, Başbakan İsmet İnönü tarafından imzalanan 27.1.1934 tarih ve 6/370 sayılı bir genelge yayınlamıştır. Bu genelgede; İstanbul'da Mimar Sinan'ın eseri olan Üsküdar Mihrimah İmareti'nin ilgili dairenin ikazına rağmen yıktırıldığı, Edirne'de yine Mimar Sinan'ın eserlerinden olan İki Kapılı Han'ın ve Ürgüp-Kayseri yolu üzerinde Alâettin Keykubat zamanında kalma Sarı Han'ın aynı akıbete uğradığı vurgulanarak; "Millî varlığımızı ve medeniyetimizi bu gün ve gelecek asırlarda dünyaya tanıtan ve tanıttacak olan kıymetli abidelerin manalı, manasız bahanelerle yıktırılması değil, bilâkis beşerin ve tabiatın tahribatlarına karşı titiz bir itina ile korunulması mültezemdir; yalnız kanunî bir vazife değil, millî bir borçtur" denmiş, Maarif Vekâleti'nin muvafakati alınmadıkça hiçbir eserin bir bahane ile yıktırılmasına meydan verilmemesi talep edilmiş, aksi takdirde yıktıranlar ve müsamaha edenler hakkında şiddetle takibat yapılacağı bildirilmiştir²⁸. Dolayısıyla abideleri korumaya yönelik sistemin temelleri atılmış ve gereken faaliyetlerin yapılmasında da hükümet ciddiyetini ortaya koymuştur.

Günümüzde, alınan tedbirlerin daha da artırıldığı, bu eserleri korumaya yönelik kurumların daha organize olduğu görülmektedir. Abidelerimiz tamir edilerek gelecek kuşaklara

²⁷ Halim Baki Kunter, "Üstad Halil Edhem", *Halil Edhem Hâtıra Kitabı*, C. II, Ankara 1948, s. 107.

²⁸ BCA, 030.10.15.84.1.

birakılmaktadır. Yeterli olmasa da bir çok ören yerinde ve müzelerimizde bekçi vardır. Ancak camilerimizin büyük bir çoğunluğu gece korumasızdır. İstanbul'da Kültür ve Turizm Bakanlığına bağlı 119 türbe vardır. Bekçi sorunu burada da gündemdedir. Çalınan eserler, fotoğraflı envanterleri varsa, yurt içinde ve INTERPOL aracılığı ile yurt dışında arattırılmaktadır. Bir kısmı bulunmakta ve iadeleri sağlanmaktadır. Bu ise, eserlerimizi korumaya yönelik örgütsel yapıda sistemin oturmaya başladığının bir ifadesidir. Ancak bekçi ve tahsisat sorunu hâlâ lâyıkıyla çözülmemiştir. Bu çerçevede, son yıllarda bizi karamsarlığa düşüren ve Halil Beyin 1911 yılında yaptığı tespitleri hatırlatan durumların gündeme geldiği görülmektedir.

Örnek vermek gerekirse, 1993 yılından itibaren değişik tarihlerde Birgi Aydınoğlu Mehmet Bey Camii, Beyşehir Eşrefoğlu Camii, Konya Doğanhisar Ulu Camii, Kastamonu Kasabaköy Mahmut Bey Camii, Kasımpaşa Piyâle Paşa Camii, Aksaray Ulu Camii, Ankara Aslanhane Camii, Bursa Yenişehir Sinan Paşa Camii, Sivrihisar Ulu Camii, Divriği Ulu Camii, İstanbul Yeni Camii gibi Selçuklu ve Osmanlı döneminin özgün yapıları tahribatlara ve soygunlara maruz kalmıştır²⁹. İstanbul'da bulunan Şehzade Mehmet Türbesi, Bosnalı İbrahim Paşa Türbesi, Bayrampaşa Türbesi Destarı Mehmet Paşa Türbesi, gibi Osmanlı türbeleri de aynı akibeti paylaşmıştır. Bu yapıların içinde bulunan Kur'an, halı kilim, şamdan gibi teberrükât eşyasının, sanduka, minber ve kapı kanatları gibi ahşap eserlerin yanı sıra, süsleme elemanı olarak kullanılan çini levhalar da tahrip edilip çalınmış ve büyük bir kısmı yurt dışına kaçırılmıştır.

Halil Beyin tespitlerine paralel olarak, Ankara Teberrükât Eşya Deposu'ndan 31 adet halı ile 3 adet kilimin 1994 yılında, Amasya'nın Suluova ilçesine bağlı Yolpınar köyünde Necmeddin Yahya er-Rufai Türbesi'nin ahşap çocuk sandukasının 1995 yılında, Edirne Muradiye Camii'nin içteki yan duvarlarında yer alan çinilerin hunharca kırılarak yaklaşık 50 adet çini levhanın 2001 yılında ve Amasya Mehmet Paşa Camii minberinin mermer kapıları ile Divriği Ulu Camii minberinin ahşap kapıları ve alınlıkta yer alan panosunun 2002 yılında çalınması örnek olarak verilebilir (Res.: 8-13). Ankara Teberrükât Eşya Deposu'ndan çalınan eserlerin bir kısmı tekrar ele geçirilmiştir.

Bu eserlerden biri Almanya'nın Stuttgart şehrinde ikamet eden Heinrich E. Kirchheim'in koleksi-yonundadır. İadesine yönelik çalışmalar devam etmektedir. Divriği Ulu Camii'nin minber parçaları ise, çalınmasına müteakip aynı yıl ele geçirilmiştir. Bu eserlerimize karşı yurt içinde ve dışında oluşan talep, bu tahribatların ve kaçakçılığın ana nedeni olarak görünmektedir. Toplumda kültür bilincinin yeterli düzeye gelmemesi, sorunun temel unsurlarından biri olarak ortadadır. Türk toplumun kültürel kimliğinin en özgün varlıkları tahrip edilerek, sahip olduğu toplumdaki uzaklaştırılmaktadır. Yurt dışına kaçırılan bu eserlerin müzayedelerde yüksek fiyatlarla satıldığı, acı bir gerçek olarak görülmektedir. Halil Beyin deyimiyle asar-ı atika-i milliyemiz mahvolmaktadır. Bu durumda Halil Beyi ve Genç Cumhuriyetin mücadeleci kültür adamlarını, yıllar sonra olsa da hatırlamak kaçınılmaz olmuştur. Kısaca bu vahşete dur denilmelidir.

Sorunun çözümü olarak; tüm gerçek ve tüzel kişilerin mülkiyetinde bulunan cami ve mescitlerin teberrükât eşyası ile bu yapıların çalınabilir nitelikteki mimarî öge ve süsleme elemanlarının fotoğraflı envanterlerinin bitirilmesi ve bu eserlerin Türk ve İslâm Eserleri Müzelerinin çatısı altında toplanarak toplumun hizmetine sunulması gerekmektedir. Çalınabilir nitelikte özgün mimari süslemeleri bulunan cami ve mescitlerin korunması da alarm, kapalı devre televizyon sistemi ve güvenlik görevlisi ile sağlanmalıdır. Bu tür binaların kullanıcı durumunda bulunan Diyanet İşleri Başkanlığı, bu işin yüklenicilerinden biri olmak durumundadır. İçişleri Bakanlığı, daha iyi organize olarak, eski eser kaçakçılık örgütlerini çöktürmeye yönelik plânlara geliştirmeli, Kültür ve Turizm Bakanlığı da iç piyasayı düzenlemeye yönelik Belgelendirme Sistemi'ni hayatiyete geçirmelidir³⁰.

Ancak bu konularda Vakıflar Genel Müdürlüğüne büyük bir görev düşmektedir; çünkü ülkemizdeki tarihî cami ve mescitlerin büyük bir çoğunluğunun mülkiyeti kendisine aittir.

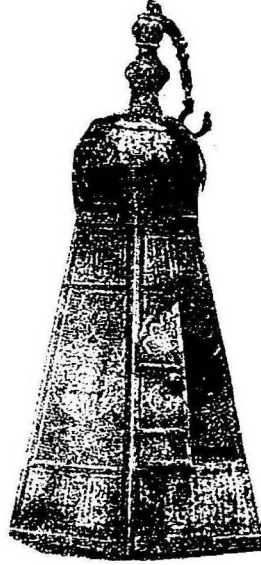
²⁹ Daha ayrıntılı bilgi için bk. Hüseyin Karaduman, "Teberrükât Eşyasının Korunmasına Yönelik Öneriler", 6. Müzecilik Semineri Bildiriler, (25-27 Eylül 2002), s. 46-56.

³⁰ Belgelendirme sistemi ile ilgili olarak bk. Hüseyin Karaduman, "2863 Sayılı Kanun ve Belgelendirme Sistemi", 4. Müzecilik Semineri Bildiriler, (16-18 Eylül 1998), s. 62-73.

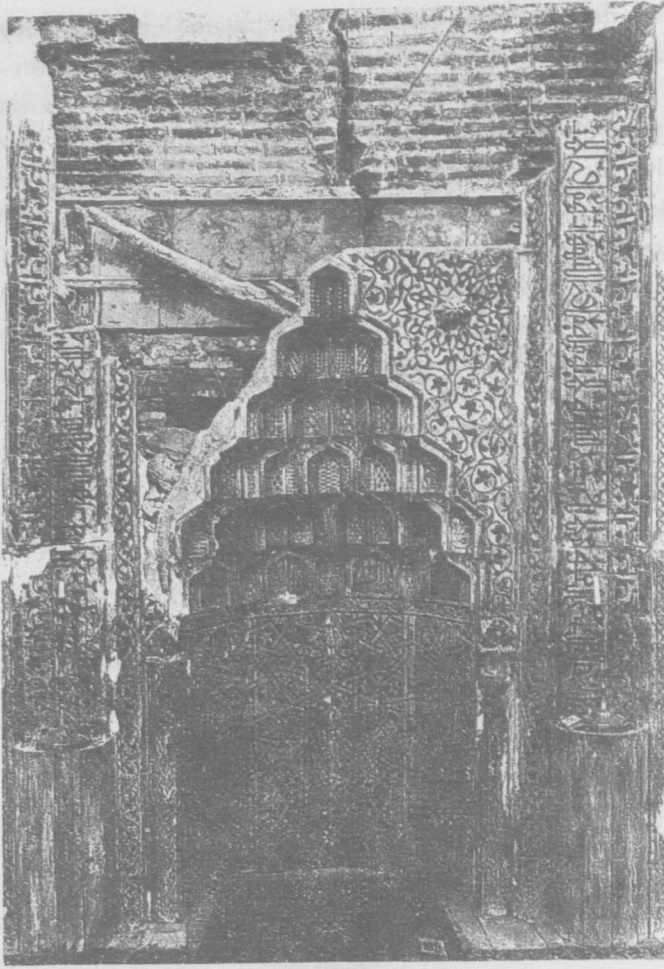
Ayrıca, ülkemizin ilk Türk ve İslâm Eserleri Müzesi'nin kuruculuğunu yapmıştır. Bugün Kültür ve Turizm Bakanlığına bağlı olan bu müzeyi 1941 yılında yeniden bünyesine almak istemiş, ancak başaramamıştır³¹. Daha sonra açtığı müzelerle müzecilik konusunda bir deneyime sahip olmuştur. Bu çerçevede tüm cami ve mescitleri güvenlik personeli ile korumanın mümkün olmayacağı, korunsa bile, buralardaki tarihî ve bedîî kıymeti haiz teberrükât eşyasının zamanın

tahribatına karşı da korunmasının gerektiği düşünüldüğünde, bunların belirli merkezlerde toplanarak, Kültür ve Turizm Bakanlığına bağlı olarak kurulacak "özel müze" niteliğine sahip, geniş kapsamlı, sağlıklı depolara ve lâboratuvara sahip Türk-İslâm eserleri müzelerinin çatısı altında korunmasının, bu sorunun tek çözümü olduğu ve bu görevin Vakıflar Genel Müdürlüğüne yerine getirilmesi gerektiği açıkça görülmektedir.

³¹BCA, 030.10.213.448.10.



Res. 1: Gebze Çoban Mustafa Paşa Camii'nin çalınan tunç fenerlerinden biri.



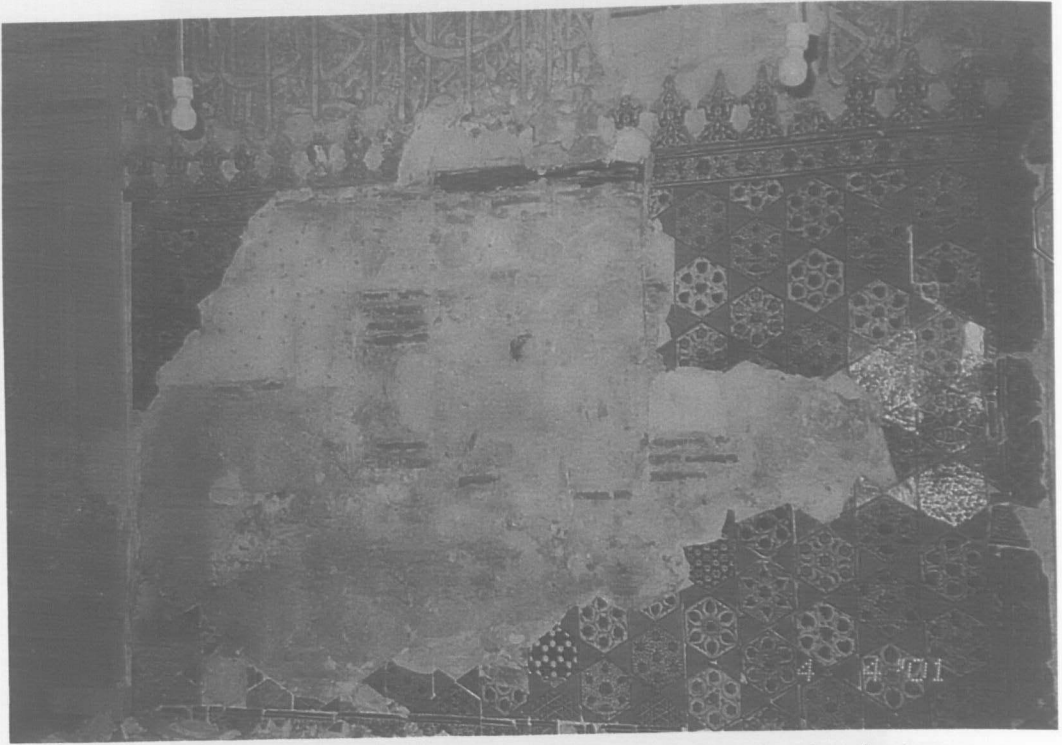
Res.2: Konya Bey Hekim Camii mihrabının çalınmadan önceki hâli.



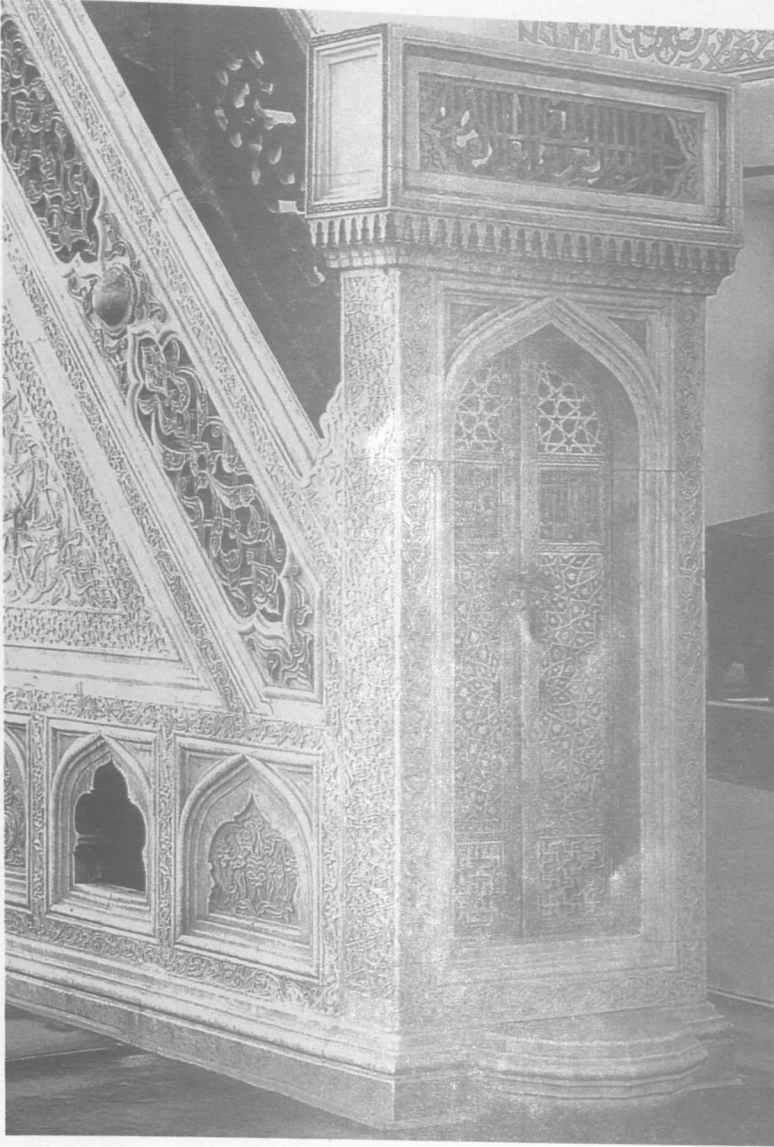
Res.3: Konya Bey Hekim Camii'nin çamurdan yapılmış yeni mihrabı.



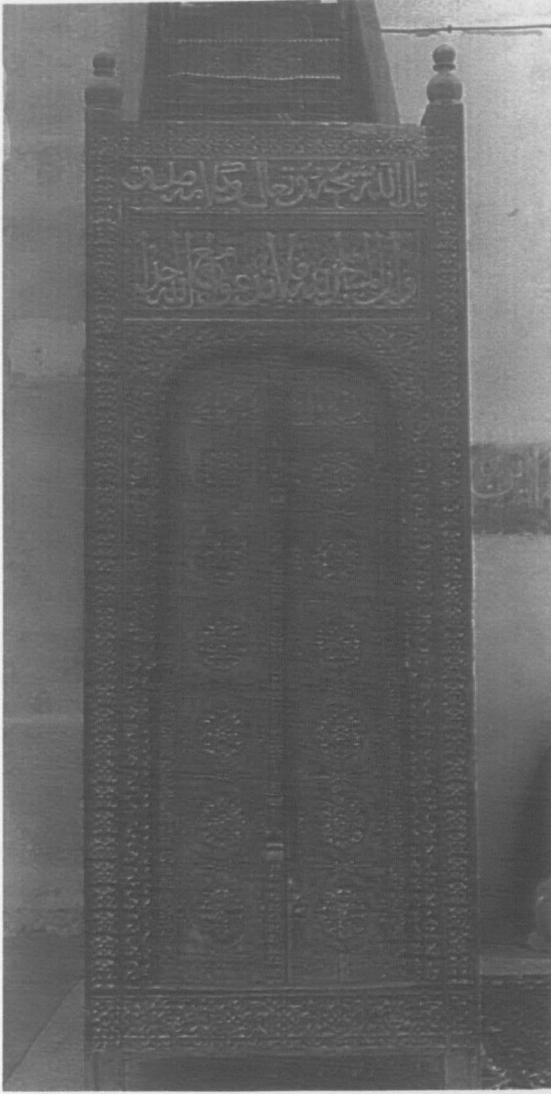
Res.8: Heinrich E. Kirchheim koleksiyonundaki halı.



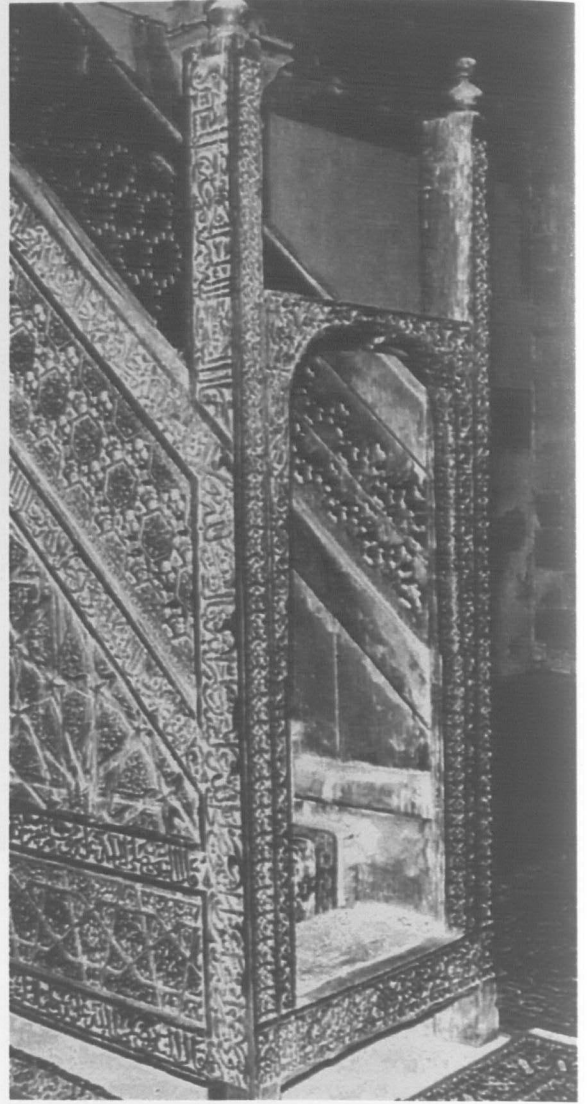
Res.10: Edirne Muradiye Camii'nin tahrip edilerek çinileri çalınan duvarlarından biri.



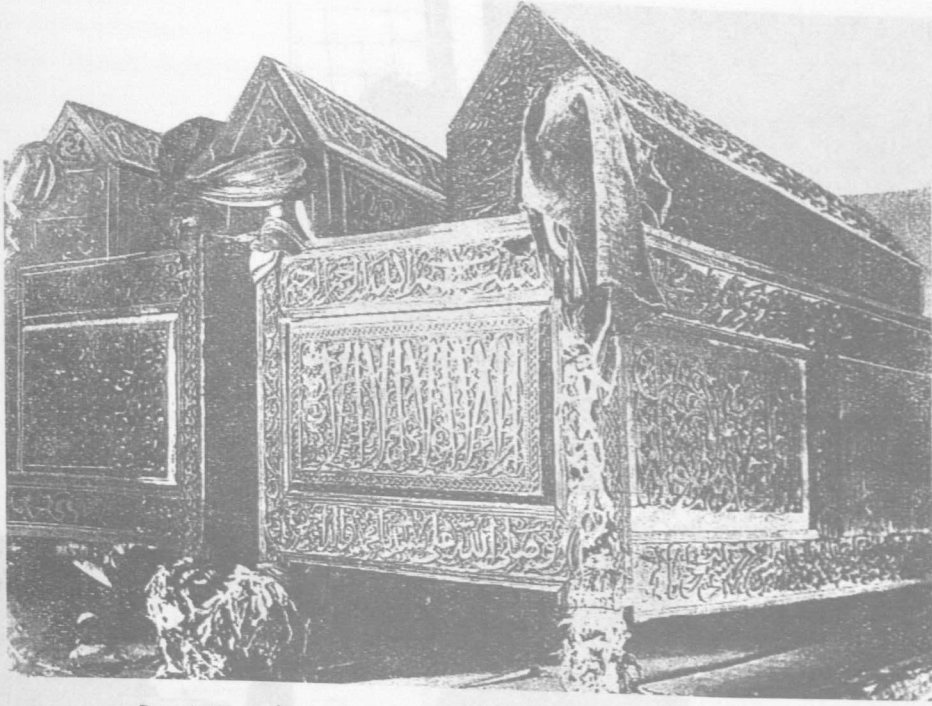
Res.11: Amasya Mehmet Paşa Camii minberinin çalınan mermer kapıları.



Res.12: Divriği Ulu Camii minberinin soygundan önceki ön cephesi.



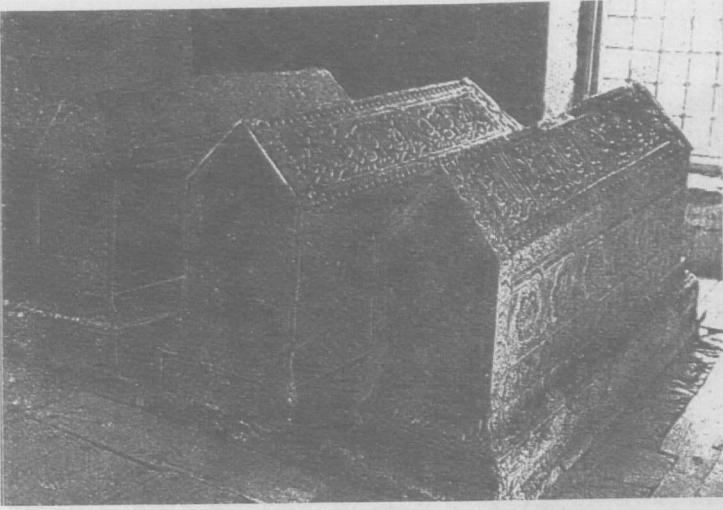
Res.13: Divriği Ulu Camii minberinin soygundan sonraki ön cephesi.



Res.4: Seyyid Mahmut Hayranî Türbesi'nin ahşap sandukaları.



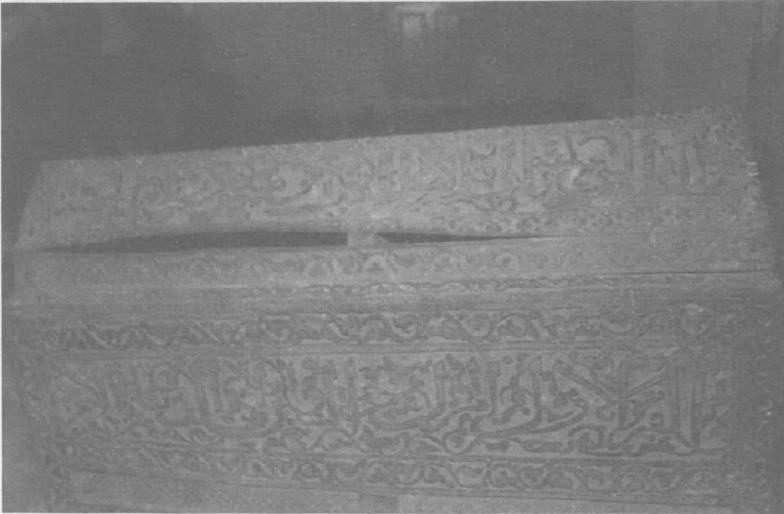
Res.5: 1906 yılında yıkılan Şahne Kümbeti.



Res.6: Karamanoğlu İbrahim Bey Türbesi'nin alçı sandukaları.



Res.7: Karamanoğlu İbrahim Bey Türbesi sandukalarının kırılıp tahrip edilmiş hâli.



Res.9: Necmeddin Yahya er-Rufai Türbesi'nin çalınan çocuk sandukası.