

Ertuğrul DANIK

**Pertek Baysungur
ve Çelebi Ali Camii**

Keban Baraj Gölü altında kalan eski Pertek yerleşim yerinde, 1968-1971 yılları arasında yapılan çalışmalarda; 1 kale, 2 cami, 3 hamam, 1 köşk, 1 kilise, 1 han ve 1 medrese yapısı tespit edilmiş olup (Şek. 1), bu yapılardan ortaçağ kalesi halen baraj gölü alanında bir ada durumundadır. Yeni Pertek'e taşınan iki cami dışındaki diğer yapılar ise su altında kalmıştır. Eski Pertek'te yer alan bu yapılar, bölgenin önemli bir yerleşim merkezi olduğunu gösterirken; yine Keban Baraj Gölü alanında kalan Pulur Köyü, Pulur Höyüğü'nde yapılan kazılarda ortaya çıkarılan eserler¹, yöre tarihini Eski Tunç Dönemine kadar indirger.

Yavuz Sultan Selim Dönemine (1512-20) kadar Hitit, Muşki, Mitanni, Asur, Urartu, Med, Pers, Araks, Part, Roma, Bizans, Sasani, Arap, Çubukoğulları, Saltuklu, Mengücek, Artuklu ve Safevi gibi çeşitli kültürlerin egemenliğinde kalan bölge, 1517 Çaldıran Savaşı sonrasında, Molla İdrisi Bitlisi'nin de yardımıyla Maraş Beylerbeyi Bıyıklı Mehmet Paşa tarafından ele geçirilir ve Osmanlı egemenliği altına girer. Çemişkezek hakimi Hacı Rüstem Bey, Safeviler'in yanında yer aldığından dolayı idam edilirken, yerine oğlu Pir Hüseyin Bey geçer. Yavuz'un ardından Osmanlı tahtına Kanuni Sultan Süleyman (1520-66) geçerken; aynı yıllarda Pir Hüseyin Bey ölür ve toprakları 16 oğlu arasında bölüştürülür. Kanuni tarafından yapılan bu bölüşüm sırasında, bölge 4 sancak ve 14 zeamete bölünür. Dört sancaktan biri olan Pertek Sancağı'na Rüstem Bey sancak beyi olur. Rüstem Beyin ölümünden sonra ise, yerine Muhammed, Ali ve Baysungur adlı oğullarından en büyüğü olan Baysungur, sancak beyi olur².

2. SEYAHATNAME VE YAYINLAR

XVII. yüzyılın ikinci yarısında, Harput'tan sonra Pertek'e uğrayan Evliya Çelebi; Pertek Kalesi dışında yerleşimin diğer yapılarından bahsetmez. Ancak, kaleden söz ederken de daha çok kalenin ismi ve buna ait efsaneleri anlatır. Aynı şekilde Harput'a kadar gelen ve yer yer Tunceli'nin kimi bölgelerine gezi yapan Polonyalı Simeon, C. F. Lehman-Haupt, Huntington, Belck, J.G. Taylor, Dezsö Butyka, Vital Cuinet, Helmuth Von Moltke, L. Molyneux Seel, Wilhelm Strecker

adlı seyyahlarda da Pertek'te bulunan yapılara ait bilgiye rastlamamaktayız.

Her iki yapıya ait ilk bilgileri Naşit Uluğ'un "Tunceli Medeniyete Açılıyor" adlı yayınında karşımıza çıkar. Bu bilgilerde, Pertek'in Kanuni Dönemindeki bölüşümü ile birlikte, Baysungur'un Pertek'teki imar hareketleri ve Baysungur Camii'nden bahsedilir. Bu arada yapı kitabesinin yanlış transkripsiyonu verilerek, kitabenin minbere ait olduğu söylenilir ve devamında Çelebi Ağa adlı birinin bir başka cami yaptırdığı belirtilir. Ancak, bu yapıya ilişkin hiçbir bilgi verilmeyiz.

Naşit Uluğ'un yayınının ardından 1940'ta basılan Albert Gabriel'in Voyages Archeologiques Dans la Turguie Orientale I adlı yayını dikkat çeker. Gabriel'in 1930-40 yılları arasında Doğu Anadolu Bölgesi'ne yaptığı gezilerin sonucunda hazırladığı yayında, Pertek'te bulunan kale ve iki cami ile ilgili olarak çok kısa bilgilerin dışında, ilk defa Çelebi Ali Camii'nin ve Çeşmesinin yapım kitabesinin orijinal metni ve transkripsiyonu verilir.

1959 yılında, Doğu Anadolu Bölgesi kaleleri ile birlikte, Pertek Kalesi başlığı altında kale ile ilgili bilgilerin yanı sıra, Çelebi Ali ve Baysungur Camilerinin yapım kitabelerinin transkripsiyonlarının verildiği, Nazmi Sevgen'in Anadolu Kaleleri I adlı yayını görmekteyiz.

1960'lı yıllarda Keban Barajı Projesi gündeme geldikten sonra, bölgede yapılan çalışmalar yoğunlaşır. Bu bağlamda 1960-70'li yıllarda bölgede çalışmalar yapan İlhan Akçay, 1966 yılında Yeni Fırat dergisinde "Til Köyü Eserleri" ve yine aynı yıl içinde Türk Kültürü dergisinde "Keban Barajının Meydana Getirdiği Göl Sahası İçinde Kalacak Olan Türk Eserleri Üzerinde Yapılan Bir Araştırma" adlı makalelerini yayınlarken, bölgedeki diğer yapılar ile birlikte kısa bilgiler halinde, Pertek'te bulunan her iki cami hakkında genel bilgiler vererek yapıların kitabelerinden ve tarihlendirilmelerinden söz eder.

¹ Pertek adının kökenini Evliya Çelebi, Maraş'ta bulunan karakusa bağarken (Evliya Çelebi, 1972: 128). İlhan Akçay, Partlar'a bağlanarak açıklar. (Fırat Kültürü, Harput'ta sekizinde yapar (Akçay, 1965: 24).

² Kosay, 1976.

³ Ömeroğlu, 1966: 6-9. Ünal, 1991: 239-246.

1966 yılında, Cenap Osmanoğlu'nun Yeni Fırat Dergisi'nde "Harput ve Çevresindeki Kaleler ve Beğlikler" adlı makalesi yayınlanır. Osmanoğlu'nun makalesinde "Portuk Beyliği" adı altında Pertek Beyliği'nden söz edilerek, her iki yapının da ismi verilerek, kitabelerle ilgili transkripsiyon ve tarihlendirme yapılır.

1967'de Keban Barajı çalışmalarının ilk aşamasında, Orta Doğu Teknik Üniversitesi Mimarlık Fakültesi Restorasyon Bölümü tarafından yapılan belgeleme çalışmalarının ürünü olan *Doomed by the Dam* adlı yayını görürüz. Yayında, ilk defa bilimsel kaygılarla Keban Baraj Gölü altında kalacak olan yapılarla birlikte, Eski Pertek'te bulunan çeşitli yapıların rölöveleri alınarak, yapılarla ilgili belgeleme ve katalog çalışması yapılır. Yapılan bu çalışmalar sonucunda Çelebi Ali ve Baysungur camilerinin de rölöveleri (plân, kesit ve cephe) alınmış ve yapılarla ilgili tarihlendirmeye gidilmiştir.

1969 yılında, Keban Projesi kapsamında yapılan rölöve ve yapı kurtarma uygulayıcılarından Aysel Tükel'in Vakıflar Dergisi'nde yayınlanan, "Sağmandaki Çok Fonksiyonlu Salih Bey Camii" adlı çalışmasında, Sağman'daki anılan yapı ile birlikte, karşılaştırma amacıyla yapılan değerlendirme nedeniyle, Çelebi Ali ve Baysungur Camileri hakkında kısa bilgiler bulmaktayız. Aysel Tükel'in 1970 yılında Ömür Bakırer ile birlikte, Keban Projesi seri yayınlarından 1968 Yaz Çalışmaları'nda yayınlanan "1968 yılı Keban Projesi Restorasyon Çalışmaları Ön Raporu" adlı makalede ise, bu defa Eski Pertek'ten Yeni Pertek'e taşınması düşünülen iki cami ile birlikte Süryani Kilisesi ve Pertek Kalesi'nden kısaca söz edilir⁴.

1974 yılına geldiğimizde, Keban Projesi 1971 Çalışmaları'nda yayınlanan Cevat Erder'in "Eski Pertek'te XVI. Yüzyıla Ait İki Camii Kurtarma Çalışmaları" adlı makale yayınlanır. Makalede genel olarak taşınması düşünülen iki yapıdaki temel sorunlar ve yapılan çalışmalar ile, yapılacak çalışmaların anlatımını bulmaktayız. Bu bağlamda kısaca da olsa yapılarla ilgili tarihlendirme yapılır. Keban Projesi ile ilgili olarak yapılan çalışmalar sonucu gerçekleştirilen bu çalışmalar, aynı yıllarda iki yüksek lisans tezine konu olur ve Orta Doğu Teknik Üniversitesi

Mimarlık Fakültesi Restorasyon Bölümü'nden Mimar-Mühendis Gouhar Shemdin, Çelebi Ali; Mimar Osman Burat ise, Baysungur Camii ile ilgili yüksek lisans tezleri hazırlarlar. Osman Burat, tez çalışmasının bir özeti olarak 1973 yılında, Vakıflar Dergisi'nde "Pertek Baysungur Camii'nin Taşınması" adlı makalesini yayımlar.

Gouhar Shemdin'in "The Mosque of Çelebi Bin Ali Bey Pertek" adlı tez çalışmasında, yapının içinde ve çevresinde yapılan çalışmalar günlük olarak belirtildikten sonra, yapının ve birimlerinin tek tek tanımlaması yapılarak, yapıya ait üç kitabenin transkripsiyonu ile birlikte, yapı birimleri ile ilgili olarak karşılaştırma örnekleri verilir. Biçim ve yöntem olarak, Gouhar Shemdin'in tezinin hemen hemen aynısını uygulayan Osman Burat ise, "Baysungur Mosque in Pertek adlı tez çalışmasında, yapı ve yapıya birleşik diğer yapıların (türbe, hamam, vb.) kısa tanımlaması ile birlikte, yapı birimlerini tek tek tanımlayarak benzer örneklerle karşılaştırır.

Osman Burat'ın 1973'te, tezinden özetle yaptığı Vakıflar Dergisi'nde yayımlanan "Pertek Baysungur Camii'nin Taşınması" adlı makalesinde, yapının taşınması ile ilgili teknik bilgilerin yanısıra, yapının plânı ve bölümleri ile ilgili bilgiler bulmaktayız. Çalışma, gerek bu açıdan gerek verilen resim ve rölöveler açısından yapı hakkındaki ilk ve tek ayrıntılı bilimsel yayın olma özelliğini taşır. Ancak, Osman Burat yapı kitabesinin Harput Müzesi'nde bulunduğunu söylemesine karşın, Gouhar Shemdin ve Osman Sümer'i kaynak göstererek iki ayrı transkripsiyon verip, bu farklılığı kesinleştirememiştir.

Yapılan bu çalışmaların devamında uzun bir süre, bölge ya da bölge yapılarıyla ilgili bir çalışmaya rastlanılmaz. 1990 yılında Faruk Sümer'in Belleten'de yayımlanan "Doğu Anadolu'da Moğol ve Türkmen Devirlerine Ait Bazı Tarihi Yapılar Hakkında Düşünceler" adlı makalesinde; Elazığ, Tunceli, Van ve Bitlis'te bulunan kimi yapılarla birlikte, Çelebi Ali Camii de kısaca tanıtılarak tarihlendirme yapılır ve yapı kitabesindeki "Koca Hacılı" adından yola çıkılarak, Akkoyunlulara gönderme yapılır.

⁴ Söz konusu Süryani Kilisesi'nin taşınması bir ara gündeme alınmışsa da, taşınmayarak baraj gölü altında kalmıştır.

Bu arada Faruk Sümer'in bu çalışmasından önce, bölge üniversitesi olan Fırat Üniversitesi Tarih Bölümü'nde yapılmış olan iki lisans tez çalışmasında, yapılarla ilgili bazı bilgilere ve tanımlamalara rastlanır. Bunlardan 1986 tarihli Ahmet "Gökalp'in Her Yönüyle Pertek" adlı çalışmasında, yapım kitabesi minber kitabesi olarak ele alınıp, Harput Müzesi'nde olduğu söylenen bir başka kitabenin transkripsiyonu verilir. 1987 tarihli Bülent Baloğlu'nun "Pertek ve Çevresi Tarihi (İdari, Kültürel ve Sosyal Durumu)" adlı çalışmasında ise, bir önceki tez çalışmasının aksine, yapılarla ilişkin daha kısa tanımlamalar yapılarak kitabeler hakkında tartışmalar yapılır.

Sonuçta, Pertek'te bulunan Çelebi Ali ve Baysungur Camilerine ait bütün bu kaynakları değerlendirdiğimizde, bilimsel yöntemlerle gerçekleştirilmiş ve yayımlanmış monografik bir çalışma dikkat çekmez⁴. Genelde yapı adının değişik olarak verildiği ve yapım tarihinin farklı yansıtıldığı yayınlara karşılık, gerek Orta Doğu Teknik Üniversitesi ve gerekse Fırat Üniversitesi'nce gerçekleştirilen tez çalışmalarında geniş bilgiler bulmamıza karşın, özellikle Orta Doğu Teknik Üniversitesi'nde gerçekleştirilen çalışmalar, daha çok yapıların restorasyonuna ve taşınmasına yönelik olup, adı geçen tez çalışmalarının hiçbirini yayımlanmamıştır.

3. BAYSUNGUR CAMİİ

Tunceli ili Pertek ilçesi, Pertek - Elazığ karayolu üzerinde ilçe çıkışında bulunan yapı; "Baysungur Camii"⁵, "Yukarı Camii", "Sungurbey Camii"⁶ gibi isimlerle anılmakta olup, 1971-73 yılları arasında yapılan çalışmalar sonucu, Keban Baraj Gölü altında kalan eski Pertek'ten yeni Pertek'e taşınmış ve bu taşınma sırasında numaralandırılarak alınan orijinal taşlar, yeni yerinde tekrar kullanılarak⁷ yapı restore edilmiştir.

Eski Pertek'te bulunduğu yerde, yapının yanında bulunan hamam, hazire ve kantariye ile birlikte, külliye olarak değerlendirilen yapının banisi, adını taşıdığı Pertek Beyi Rüstem Beyin oğlu Baysungur olarak kabul edilir.

3.1. Tarihlendirme

Yapı, Harput Müzesi'nde olduğu belirtilen

ancak, anılan müzede bulamadığımız inşa kitabesine göre, iki ayrı tarihe yerleştirilmektedir. İnşa tarihi konusunda birinci görüşü savunan ve 1970'li yıllarda Baysungur ve Çelebi Ali Camilerinin baraj alanından bugünkü yerine taşınması çalışmalarında, projede görev alanlardan Aysel Tükel, Ömür Bakırer⁸ ve Cevat Erder⁹, Harput Müzesi'nde bulunduğunu belirttikleri kitabeğe göre yapıyı 980 H./1572-73 M. yılına tarihlendirirler. İkinci görüşü savunan Nazmi Sevgen, aynı kitabeğe dayanarak¹⁰ yapıyı 985 H./1577 M. yılına tarihlendirirken¹¹; İlhan Akçay¹², Osman Burat ve Bülent Baloğlu¹³ Nazmi Sevgen'le aynı görüşü paylaşır.

⁴ Osman Burat'ın Vakıflar Dergisi'ndeki makalesini değerlendirme dışında tutmaktayız. Çünkü bu çalışma sadece Baysungur Camii'ni kapsadığı gibi, çalışmanın bilimselliği yapının strüktürü ile sınırlı kalmış; süsleme, tarihlendirme ve benzer örnek karşılaştırmalarına gidilmemiştir. Daha belirgin bir deyimle yapının taşınması ve sorunları öne çıkarken, yapı tanımlaması ve değerlendirmesi bir bölüm halinde kalmıştır.

⁵ Uluğ 1939:30; Osmanoğlu 1966:10; Anonim 1967:12; Tükel 1969:239; Tükel-Bakırer 1970:185; Erder 1974:162; Burat 1969; Burat 1971; Gökalp 1986:30; Baloğlu 1987:31.

⁶ Akçay 1966a:30; Akçay 1966b:921; Osmanoğlu 1966:9; Anonim 1967:12; Erder 1974:162; Gökalp 1986:30; Baloğlu 1987:31.

⁷ Osmanoğlu 1966:10.

⁸ Numaralandırılarak alınan bu taşlar genelde yapının kuzey cephesi, minaresi ve diğer cephelerdeki pencere düzenlemeleri ile yapı içi mihrap ve minber taşlarıdır.

⁹ Akçay 1966b:921.

¹⁰ Tükel-Bakırer 1970:185.

¹¹ Erder 1974:162.

¹² Kitabe müzede bulunmadığından, neden aynı kitabeğe dayanılarak farklı tarihler verildiği sorusuna yanıt bulunamamıştır.

¹³ Nazmi Sevgen kitabesi: "Vel'kad bunve fi evyam'ul-Saltanat'iles sultan'ül-mufahham Vel'bakan'ül-muazzam melik'u Rum ve Arab'u ve'l-Acem Sultan Murat Han bin'i Selim Han hal'edellah'ü Mülkehu bena haza fah'ü-enam Baysungur bin'i Rüstem bin'i Hüseyin Pertek eliaz'i gafferetu zunubehum H.985" şeklinde verirken, Sevgen (1969:267) çevirisi: "Bu bina ünlü sultan ve hakan ve Rum ve Arap ve Acem meliki Sultan Selim Han oğlu Sultan Murat'ın saltanat günlerinde Pertekli Hüseyin oğlu Rüstem'in oğlu Baysungur tarafından H. 985'de inşa edildi" şeklindedir.

¹⁴ Akçay 1966:921.

¹⁵ Transkripsiyon iki ayrı şekilde okunarak çeviri tek metin olarak verilmiştir. Verilen transkripsiyonlarda "el'azam el'hakan el'muazzam vahvet'el bin Rüstem Bey bin Hüseyin fi Pertek gaffera alaha zunubahum fi 985" ve "les sultan'ül-azam el'hakan'ül-muazzam Mülkehu Baysungur bin'i Rüstem Bey bin Hüseyin Bey Pertek eliaz'i gaffera zunubahum 985" yazarken, çevirisinde "Sultan Selim oğlu Sultan Murat Han zamanında Fırat Hüseyin oğlu Baysungur tarafından yapılmıştır. Pertek Allah'ın rahmetiyle senesi 985 H. yazılmıştır." (Burat 1971:54; Burat 1973:29; Baloğlu 1987:31). Ancak, bu transkripsiyonla Nazmi Sevgen transkripsiyonu oldukça farklı ve çelişkilidir.

3.2. Tanımlama

Baysungur Camii, tek mekanlı olup kare plânlı üzeri kubbe ile örtülü harim, kuzeyde üç bölümlü son cemaat yeri ve kuzeybatıda yer alan minareden oluşur (Şek. 2).

Kuzey ekseninde açılan bir kapı ile girilen harim, beden duvarları tarafından taşınan ve sekizgen bir kasnağa oturan kubbe ile örtülü olup, kubbeye geçişler sivri kemerli tromplarla sağlanmıştır. Harim, her cephede altta ikişer, üst seviyede (kuzey cephe hariç) birer ve sekizgen kasnağın her cephesinde birer olmak üzere, çok sayıda pencere ile aydınlanırken; giriş ekseninde güney duvarda beş cepheli, düzgün kesme taştan yapılmış kavsaralı bir mihrap nişi göze çarpar. Mihrabın hemen batısında, yine güney duvara birleşik bir minber yer alır (Res. 10).

Kuzeyde yer alan son cemaat yerinin doğu ve batı cepheleri kapalı olup, üzerlerinde yer alan pandantif geçişli kubbeleri taşırlar. Son cemaat yerinin harimle birleştiği kuzeybatı köşede ise, minare yer alır (Res. 1-4).

Dışta yapının kuzey hariç diğer cepheleri simetrik olarak düzenlenirken, kuzey cephe gerek malzeme gerek süsleme öğeleri ile özellikle vurgulanmıştır (Res. 1, 2). Son cemaat yerinin bulunduğu kuzey cephe, iki sütunla üç eşit bölüme ayrılmış olup, her iki sütundan beden duvarlarına ve son cemaat yeri yan duvarlarına atılan sivri kemerlerle oluşturulan düzenlemenin üzeri, pandantif geçişli kubbelerle örtülmüştür.

Kuzey cephe ekseninde açılan bir giriş ile harime girilir. Dışa taşkın taç kapı şeklinde düzenlenen girişin, doğu ve batısında yer alan derin nişlerle, eyvanımsı bir ön giriş yaratılırken, portal içinde burgu ve yiv dizilerinden oluşan sütünceler üzerine oturmuş, çok dilimli sağır bir kemer yer alır. Sağır kemerin içinde on sıra mukarnas dolgudan oluşan kavsaralı bir bölüm yer alır. Hemen bu düzenlemenin altında ise, basık kemerli bir kapı girişi bulunur. Kapının iki yanında alt seviyede harime açılan, sütünceler üzerine oturmuş sivri sağır alınlıklı dikdörtgen pencereler yer alır. Pencerelerin hemen üzerinde, bir kenarı son cemaat yeri yan duvarına, bir kenarı ise sütunlardan beden duvarlarına atılan kemerlerin cephe ile birleştiği yere oturan, sivri sağır kemerli bir başka alınlık bulunur (Res. 7, 8).

Doğu, batı ve güney cepheler simetrik olup, pencere açıklığı dışında herhangi bir düzenleme ile karşılaşılmaz. Alt seviyede sağır sivri kemerlerle süslenen dikdörtgen pencereler yer alırken; üst seviyede, eksene gelecek şekilde yerleştirilmiş sivri kemerli dikdörtgen pencereler görülür (Res. 5, 6).

Beden duvarları üzerinde, cephe ile orantıladığımızda oldukça yüksek tutulan ve her cephesinde ekseninde sivri kemerli pencere açıklığı bulunan, sekizgen bir kasnak düzenlemesi ile karşılaşırız (Res. 5, 6). Kasnağın böylesine yüksek tutulmasındaki amacın, harimdeki tromp geçiş ile birlikte, yapıyı yüksek tutmaya çalışmak kaygısı olduğunu düşünebiliriz.

Yapının batı cephesinin kuzeyinde yer alan tek şerefeli minare, yapının beden duvarlarına oranla yüksek tutulmuştur. Altta beden duvarı seviyesine kadar yükselen kare kaideden sonra, kürsü kısmı yer alır. Kürsüden papuçluğa pahlanmış köşeler ile geçilirken, papuçluktan silindirik gövdeye geçişte bir bilezik bulunur. Aynı bileziğin bir benzeri ise şerefeden hemen altında yer alır. Alt bölümü mukarnaslı olan şerefeden sonra yer alan gövde, şerife altındaki gövdeden daha ince tutulmuştur (Res. 10).

3.3. Malzeme - Teknik

Yapıda, çeşitli yerlerde taş ve çeşitleri ile tuğla kullanımı görülür. Kuzey cephede kaplama olarak kullanılan düzgün kesme taş; minare, giriş alınlığı, son cemaat yeri yan duvarları, mihrap ve minber ile birlikte kapı ve pencerelerin, lento ve sövelerinde de kullanılmıştır (Res. 2-10).

Kaba yonu taş ile moloz taş kuzey hariç diğer cephelerde, kaplama ve dolgu malzemesi olarak kullanılırken (Res. 5, 6); mermer malzemenin tek kullanıldığı yer, son cemaat yerindeki mermer sütunlardır (Res. 1, 2). Tuğla malzeme ise, kubbe ve tromplar ile tromplar arasındaki alınlıklar içinde görülür (Res. 4, 10).

3.4. Süsleme

Süsleme ağırlığı kuzey cephede yoğunlaşırken, bu yoğunluğu minaredeki süsleme izler. Kuzey cephede yer alan portal ise, süsleme programının odak noktasıdır.

Portal kemerinin oturduğu sütüncelerde yer alan yiv ve düz çizgilerin birbirini kesmesinden

oluşan hasır örgü motifi ile, aynı sütüncelerin başlık kısmı alınlığında yer alan, kırık çizgilerin birbirini kesmesinden oluşan altıgenler, hemen üstlerinde yer alan çok dilimli kemer ve bu düzenleme içindeki mukarnas dolgu bir bütünlük gösterir (Res. 7, 8, 11).

Kuzey cephe pencereleri alınlıkları altında yer alan sütüncelerin gövdesi zigzag motifi, başlık alınlığı baklava dilimleri ile süslenirken (Res. 12); minare şerefesi altındaki mukarnas dolgu zarif bir şekilde işlenmiştir (Res. 9). Ayrıca tüm kuzey cephede yer alan bir sıra gri, bir sıra beyaz kesme taşın oluşturduğu renge, yani aynı malzemeye dayalı almaşıklık da (Res. 1, 2) süsleme kaygısı taşır.

4. ÇELEBİ ALİ CAMİİ

Tunceli ili Pertek ilçesi, Pertek - Elazığ karayolu üzerinde ilçe çıkışında Baysungur Camii ile birlikte konumlanan yapı; "Çelebi Ali Camii"¹⁷, "Aşağı Camii"¹⁸, "Ali Oğlu Çelebi Camii"¹⁹, "Çelebi Camii"²⁰, "Çelebi Bey Camii"²¹, "Ali Çelebi Camisi"²², "Meydan Camisi"²³ ve "Aşağı Çelebi Ali Camii"²⁴ isimleriyle anılmakta olup, 1971-73 yılları arasında yapılan çalışmalar sonucunda, Keban Baraj Gölü alanında kalan Eski Pertek'ten Yeni Pertek'e taşınmış ve Baysungur Camii'nde olduğu gibi, orijinal taşlar numaralandırılarak yeni yerinde tekrar bir araya getirilmiştir.

Eski Pertek'te yapının bulunduğu yerdeki imaret, medrese, hazire ve yapıya bitişik çeşme ile birlikte, külliye olarak değerlendirilen²⁵ yapının banisi olarak, yapıya adını veren ve yapım kitabesinde de adı anılan Çelebi Ali olarak kabul edilir. Ancak, Çelebi Ali veya Ali oğlu Çelebi olduğu tartışması yanında, "Çelebi" adının aynı zamanda unvan niteliğinde olması nedeniyle, Ali adlı birinin dinsel işlerle uğraşmasından dolayı, böyle bir lakapla anılma olasılığı da göz ardı edilmemelidir²⁶.

Ayşıl Tükel, Faruk Sümer ve İhsan Akçay bu kişinin Ali oğlu Çelebi (Çelebi bin Ali) olduğu konusunda birleşirler. Bu görüş yanlılarından İlhan Akçay, yapının kitabesinde "Çelebi bin Ali" yazısını okuduğunu belirterek²⁷, yorum yapmaksızın Çelebi'nin Ali oğlu olduğunu söyler. Buna karşın Faruk Sümer, yapı adını Çelebi Bey

Camii olarak ele alıp; Çelebi Bey'in Rüstem Bey'in oğullarından Ali Bey'in oğlu olduğunu söyler²⁸. Oysa Ayşıl Tükel, Çelebi Ali'yi Ali oğlu Çelebi olarak verirken, bu kişinin Pertek Beyliği eşrafından olduğunu söyler²⁹. Ancak, eşraftan birinin böylesine görkemli bir külliye, üstelik bir beyin yaptırdığı Baysungur Camii'nin biçiminde ve kapsamında yaptırması düşündürücü olmaktan öte, olanaksız görünmektedir.

4.1. Tarihlendirme

Albert Gabriel ve Nazmi Sevgen yapıyı, kitabesine (Res. 21) göre 976 H./1568 M. yılına tarihlendirirken³⁰, Faruk Sümer 976 H./1569 M.-996 H./1588 M. yılları arasına tarihlendirir³¹. Ancak, verdiği bu iki tarih arasındaki 20 yıllık arayı açıklamaz. Buna karşın konuyla ilgili yüksek lisans tezi yapan Gouhar Shemdin, aynı kitabeye göre yapıyı 976 H./1560 M. yılına tarihlendirirken³², yine bölgede restorasyon çalışmaları yapan Ayşıl Tükel, Ömür Bakırer ve Cevat Erder, aynı kitabeden yola çıkarak yapıyı 976 H./1570 M. yılına tarihlendirirler³³. Bütün bu tartışmalar ışığında yapıyı, giriş kapısı üzerinde bulunan kitabesine göre 970 H./1568 M. yılına tarihlendirmektediriz.

Albert Gabriel oldukça tartışılan kitabeyi;

¹⁷ Anonim 1967:22; Erder 1974:161.

¹⁸ Akçay 1966b:920; Osmanoğlu 1966:9; Anonim 1967:22; Erder 1974:161.

¹⁹ Tükel 1969:239; Shemdin 1969.

²⁰ Tükel-Bakırer 1970:185.

²¹ Sümer 1990:633.

²² Gökalp 1986:27.

²³ Gökalp 1986:27.

²⁴ Boloğlu 1987:34.

²⁵ Akçay 1966b:920.

²⁶ Sağman Sancak Beyi Keyhusrev Beyin oğullarından Hasan Bey de "Derviş Hasan" lakabıyla anılmakta olup aynı isimli Çelebi Ali için düşünmek hiç de uzak bir olasılık olarak görünmemektedir.

²⁷ Akçay 1966b:921.

²⁸ Sümer 1990:633.

²⁹ Tükel 1969:239.

³⁰ Gabriel 1940:261-351; Sevgen 1959:267.

³¹ Sümer 1990:633.

³² Shemdin 1969:42.

³³ Tükel-Bakırer 1970:185; Erder 1974:162.

(1) أمر سادات هذا المسجد التربة (مع) المذكرة (مع) عز الأكرام جلي بن علي بك (2) قومه حاجبيني
عمر الله ذنوبنا (مع) في تاريخ شهر رمضان سنة ٩٩٦ و تسنئة ٩٩٦ سنة

şeklinde verirken³⁴, yapıyla birleşik olan çeşme kitabesini (Res. 22) ise;

(1) أحرأ هذا العين جلي بن علي (2) بك عمر الله له و لوالديه ٩٩٠ سنة

şeklinde vermektedir³⁵. Yapım kitabesinde bulunan iki tarih (976 ve 996 H.), Faruk Sümer'i çelişkide bırakan noktadır. Öte yandan İlhan Akçay ve Nazmi Sevgen, bu iki tarihten 976 yılını inşa tarihi olarak ele alıp, 996 tarihini görmezden gelirler. Ancak, İlhan Akçay çeşme kitabesindeki 970 tarihini yapının (külliye olarak) başlangıç tarihi olarak değerlendirir. Yine de yapım kitabesindeki iki tarih ile ilgili açıklamalar, tatmin edici değildir. Bu tarihleri caminin inşa başlangıç ve bitiş tarihleri olarak değerlendirmek ise, uzak bir olasılık değildir.

Araştırmacıların tümünün yapım tarihini 976 H. olarak vermelerine karşın, miladî karşılığının 1568-69-70 olarak verilmesi ise, hicrî yılın miladî yılı çevrilmesindeki hatadan kaynaklanmaktadır.

4.2. Tanımlama

Yapı, iki mekândan meydana gelmiş olup, kare plânlı harim bölümü kubbe ile, batı duvarına birleşik kuzey güney doğrultusunda dikdörtgen plânlı ve yapıyla aynı hizada derin bir eyvan şeklinde düzenlenen bölüm ise, kuzey-güney yönünde atılmış beşik tonozla örtülmektedir. Harim bölümünün kuzeyinde yer alan üç bölümlü son cemaat yeri, batıda dikdörtgen plânlı mekânın batı duvarına bitişik çeşme ve yine aynı yerde yer alan minare, yapının diğer bölümlerini oluşturur (Şek. 3).

Kuzey eksende açılan bir kapı ile girilen harim bölümü, beden duvarları tarafından taşınan ve sekizgen yüksek bir kasnağa oturan bir kubbe ile örtülü olup, kubbeye geçişler tromplarla sağlanmıştır. Giriş ekseninin karşısında yer alan mihrap; dikdörtgen bir silme kuşak içine alınmıştır ve sivri kemerle sonlanan beş cepheli bir şekilde düzenlenmiştir (Res. 26).

Harim, beden duvarlarının üç cephesinde yer alan beş pencere ile aydınlanırken, sekizgen kasnakta her dört yönde birer olmak üzere dört pencere ile, aydınlatma desteklenmiştir (Res. 17,18). Harime batıda birleşik olan dikdörtgen plânlı mekân ise, sadece batı yönünde yer alan pencere ile aydınlatılmaktadır. Ayrıca, her iki mekân arasında bulunan bir pencere, hem plân simetrisini sağlar, hem de her iki mekân arasındaki tek ilişkiyi sağlar.

Kuzeyde yer alan son cemaat yeri, iki sütunla üç bölüme ayrılırken; her iki sütundan harim kuzey duvarına ve son cemaat yeri yan duvarlarındaki sütüncelere atılan, sivri kemerlerle oluşturulan üç bölümlü düzenlemenin üzeri (Res.15, 16, 18), pendantif geçişli kubbelerle örtülmüştür. Son cemaat yeri ekseninde açılan bir kapı (Res. 23) ile harim bölümüne girilir. Sade bir şekilde düzenlenen kapının üstünde, yapının inşa kitabesi (Res. 21) bulunur. Girişin iki yanında bulunan iki pencere açıklığı ile, harim bölümü aydınlatması desteklenir. Dikdörtgen şeklindeki pencereler, dışta sivri kemerli bir alınlığın içine gömülmüştür. Son cemaat yerinin iki yanında (doğu ve batı duvarlarında) bulunan iki pencere düzenlemesi de aynı şekilde düzenlenmiş olup, dışta da içteki gibi sivri kemerli bir alınlığın içine gömülmüştür (Res. 16, 18).

Yapıya batıda birleşik bulunan ikinci bölüm, yapıdan kısa bir süre sonra yapılmış olup, derin bir eyvan şeklinde düzenlenmiştir (Res. 19). Eksende, güney duvarda üç cepheli ikinci bir mihrap nişi bulunur. Harimle birleşik olan duvardaki pencere açıklığı; hem harimle olan ilişkiyi sağlar, hem de aydınlatma işlevi görür. Karşıda, batı duvarda başka bir pencere düzenlenmesi ile, hemen kuzeyinde minareye geçişi sağlayan bir koridor bulunur.

³⁴ Gabriel 1940:351. Verilen bu metnin transkripsiyonu "Emere bi-imareti haze'l mescid-el mübarekete azze-l ikram Çelebi bin Ali Bey Koca Haçalı gafur Allah Zünübühuma fi tarih şehri Ramazan sitte ve tisamlete 976 seneti" şeklinde, çevirisi ise "Bu mübarek mescidin inşasını Koca Haçalı İzzet ve ikram sahibi Çelebi oğlu Ali bey emretti. Allah onların günahlarını affetsin ramazan ayı dokuzyüz doksanalı ve 976" şeklindedir.

³⁵ Gabriel 1940:351. Kitabenin transkripsiyonu "Ecre haze'l ayn Çelebi bin Ali Bey gafur Allah İehu ve İi-validiye 980 seneti" olarak okunurken, çevirisi "Bu çeşme Çelebi oğlu Ali Bey tarafından yaptırıldı. Allah'ın bağışlaması onun ve ailesinin üzerine olsun sene 980" şeklindedir.

Yeterince araştırılmamış bulunan bu mekân ile ilgili tek yorum, İlhan Akçay'ın bey mahfili şeklindeki yorumudur²⁶. Yapılan bu yorumun yanı sıra Adana, Ceyhan, Kurtkulağı Köyü Camii'nde (1010 H./ 1601 M.) olduğu gibi, yazlık ibadet yeri olma olasılığı, yapılacak daha derin araştırmalar sonucunda kesinlik kazanabilir.

Yapının batı dış duvarında, kuzey cepheye yakın yerde kademeli bir şekilde düzenlenmiş ve beşik tonozla kapalı, oldukça büyük tutulmuş bir çeşme bulunmaktadır (Res. 20). Yapı banisi Ali oğlu Çelebi Bey tarafından yaptırılan çeşmenin üstünde, bir de yapım kitabesi (Res. 22) bulunur.

Bir bütün olarak değerlendirdiğimizde, yapının hiçbir cephesi simetrik değildir. Doğu duvarındaki tek pencere düzenleme, batı duvarında görülmez. Batı duvarda tek pencere düzenlemesine karşın, doğu duvardaki pencereden farklıdır. Ancak, doğu duvar penceresi harim ile yanındaki mekân arasında yer alan pencere aynı eksende yer alır. Güney duvarda yer alan ikili pencere düzenlemesi aynı eksenlerde kuzey cepheye yansırken, bu pencereler iç dış olarak düzenlenmiştir. Güney pencerelerin harim içi görüntüsü kuzeyde dışa yansırken, aynı şekilde güney pencerelerin dış düzenlemesi, kuzeyde harim içine yansımıştır. Gerek kuzey ve güneyde, gerekse doğu duvarında görülen sivri kemerli bu pencerelerin bir benzeri, son cemaat yeri yan duvarlarında da görülür (Res. 13-18).

İkinci mekânın batısında bulunan ve yapının batı penceresi olarak görülen pencere ise, doğu batı yönündeki pencerelerle aynı eksende olmasına karşın, farklı düzenlenmiştir. Batı duvarlarının diğer duvarlardan daha kalın tutulmuş olmasından da kaynaklanan bu farklılık, yapıyı asimetrik yapmasına karşın, bu bölümü 15-20 yıllık bir süre sonra yapıya eklenen bir bölüm olarak düşünüp, yapıdan ayrı tuttuğumuzda, plân olarak yapı simetrik bir görünüm kazanır.

Yapının beden duvarları üstünde, cepheyle karşılaştığımızda Baysungur Camii'nde olduğu gibi oldukça yüksek tutulan ve dört ana eksende sivri kemer alınlıklı pencere açıklığı yer alan bir kasnak düzenlemesi bulunur (Res. 17,18). Bu yapıda da kasnağın böylesine yüksek tutulmasının nedeni, harimi yüksek tutma kaygısı olmalıdır.

Batı cephede ikinci mekânın batı duvarında, eyvanlı çeşmenin güneyinde bulunan tek şerefeli minarenin kaidesi, beden duvarlarına kadar yükselir (Res. 13). Alttaki kaideden sonra, yapının beden duvarlarına kadar yükselen kürsü kısmı, onun ardından gövdeye geçişi sağlayan papuçluk yer alır. Kürsüden papuçluğa geçişte köşeler pahlanmış olup, sekizgen papuçluğun her cephesinde yer alan sağır sivri kemerli düzenleme ile, gayet güzel bir şekilde silindirik gövdeye geçilmiştir. Bu geçişte yer alan bileziğin bir benzeri, şerefenin hemen altında yer alır. Alt bölümü mukarnaslı olan şerefenin hemen üstünde yer alan gövdenin devamı, alt bölümde yer alan gövdeden daha ince tutulmuştur. Minareyi sonlandıran külah kısmı orijinalde yıkık olup, yapının yeniden kurulması sırasında tamamlanarak kurşun ile kapatılmıştır (Res. 24).

4.3. Malzeme - teknik

Yapının hemen her yerinde görülen taş ve çeşitleri dışında, yer yer tuğla malzeme kullanımı da vardır. Kuzeydeki son cemaat yeri ve kuzey giriş bölümünde görülen düzgün kesme taş malzeme; minarenin gövde ve kaidesinde, kapı ve pencerelerin lento ve sövelerinde, mihrapta ve eyvanlı çeşmede kullanılmıştır (Res. 14-16, 18, 20, 23, 26-28).

Kaba yonu taş, kuzey hariç tüm cephelerde kaplama ve dolgu malzeme olarak kullanırken (Res. 17, 19), mermer malzeme son cemaat yeri sütun ve sütuncelerinde (Res. 16); tuğla malzeme ise, kubbe ve kubbeye geçiş elemanlarında (Res. 25) kullanılmıştır.

4.4. Süsleme

Yapıdaki süsleme yoğunluğu Baysungur Camii'nde olduğu gibi kuzey cephede yoğunlaşmıştır. Benzer şekilde bunu minare izlerken, çeşmede bulunan süsleme öğeleri de azımsanamaz.

Portali Baysungur Camii'ne göre daha sade düzenlenen (Res. 23) yapının, kuzey cephesinde kullanılan çift renkli taş (Res. 16) ile birlikte, çeşme eyvan kemeri altında yer alan sütuncedeki burgulu kaval silmeler, yaprak motifleri, kırık çizgilerin

yanyana gelmesinden oluşan baklava dilimleri ve üçgenler ile (Res. 20, 28), minarenin gövdeye geçişindeki sağır kemerler, şerefe altındaki mukarnas dolgu (Res. 24) ve bunun hemen altında yer alan bir sıra baklava dilimi motifi, giriş kapısını çevreleyen kemerin altındaki kaval silmeler (Res. 23) başlıca süsleme programını oluşturur.

5. GENEL DEĞERLENDİRME

Genelde plân olarak birbirine oldukça benzeyen ve form olarak kare bir mekânın kasnak üstünde yükselen kubbe ile kapatıldığı ve kuzeyinde üç bölümlü bir son cemaat yeri bulunan her iki yapı da, en yakın örnek olarak Pertek Sağman Salih Bey Camii (XVI. yüzyıl ikinci yarısı) ile aynı plâna sahipken, diğer benzer örnekler olarak Diyarbakır Şeyh Mutahhar / Matar Camii'ni (H. 906/M. 1500), Diyarbakır Lala Bey Camii'ni (XV. yüzyıl) sayabiliriz. Son cemaat yerindeki değişikliklerle birlikte yine Diyarbakır'da bulunan Ali Paşa Camii (H. 941-944/M. 1534-1537) ile, İskender Paşa Camii'ni (H. 958/M. 1551) saymak mümkündür (Şek. 4, 5, 6).

Tek kubbeli yapı olarak incelenen ve değerlendirilen bu yapı tipine, Pertek ve Diyarbakır dışında da rastlamak mümkündür. Cami mimarisinin gelişim aşamalarından biri olarak kabul edilen ancak, tek kubbenin statik açıdan genişleyememesi nedeniyle, ibadet alanını sınırlı bırakan bu yapı tipine Anadolu'nun pek çok yerinde rastlanırken, genellikle XVI. yüzyılda yoğunlaştığı görülür. Kendi içinde kimi küçük birim ölçeğinde değişiklikler de olsa, bunlar arasında Silivrikapı İbrahim Paşa Camii (1551), Tekirdağ Rüstem Paşa Camii (1552/1553), Kilis Canpolat Camii (1553), Diyarbakır Behram Paşa Camii (1564/1572), Tokat Ali Paşa Camii (1572/1573), Ilgın Lala Mustafa Paşa Camii (1576), Kayseri Kurşunlu Camii (1585) ve Halep Osman Paşa Camii sayılabilir (Şek. 6-11).

Kısaca, bu tip yapılar sekiz destekli plâna geçişin ve mekân genişletmenin hem habercisi, hem de bir ön aşaması olarak karşımıza çıkmaktadır. Bu çerçevede yukarıda örneklerini saydığımız ve Pertek'te bulunan Baysungur ve Çelebi Ali camileri de, Sağman Salih Bey Camii ile birlikte bu tipten olgunlaşmış örnekleridir.

Plân biçimi dışında yapı içi birimlere

baktığımızda, her iki yapının minaresi ile, son cemaat yerindeki çift renkli taş kullanımının, Sağman Salih Bey Camii ile birlikte Bitlis Şerefiye, Van Kaya Çelebi, Van Hüsrev Paşa Camii, Ahlat Kadı Mahmud (1584) ve Ahlat İskender Paşa (1564) Camileri ile, hemen hemen diğer tüm Diyarbakır yapılarında görmekteyiz.

Baysungur Camii son cemaat yerindeki kum saati şeklindeki bingileri, Çelebi Ali Camii'nde bulamasak da, Pertek Sağman Salih Bey Camii ile birlikte Diyarbakır Nebi Camii (1530) ve Behram Paşa Camii'nde görmekteyiz. Yine Baysungur Camii mihrap formunu, Sağman Salih Bey Camii'nde görürken; Çelebi Ali Camii mihrap formunu ise, Diyarbakır Nebi Camii son cemaat yeri mihrapları ile, Afyon Gedik Ahmet Paşa Camii ve Amasya Sultan Beyazıt Camii mihraplarında görmek mümkündür.

Bununla birlikte Diyarbakır, Ahlat, Van ve Bitlis gibi yerleşimlerde bulunan ve çoğunluğu yukarıda anılan XVI. yüzyıl yapılarının birçoğunda, Baysungur ve Çelebi Ali camilerinin kapı, pencere, süsleme, vb. öğelerin benzer örneklerini bulabilmekteyiz.

Anılan bu benzerlikler, Pertek'te bulunan her iki yapının da XVI. yüzyıl Osmanlı yapılarından, özellikle de tek kubbeli yapılarından farklı özelliklere sahip olmadığı, bir dönemin (XVI. yüzyıl) Doğu Anadolu'da çok kullanılan plân biçimini değişmeden yansıttığı görülmektedir ki, bu yaklaşım bölge yapılarına ayrı bir özellik katmazken, sadece neden XVI. yüzyılda Harput ve Palu gibi önemli bir merkezde, bu plân tipinin de de malzeme, süsleme gibi özelliklerin kullanılmadığı/tercih edilmediği sorusunu gündeme getirmektedir. Bu sorunun yanıtı ile, diğer sorulara verilecek yanıtlar ise, bölge ve bölge yapılarıyla ilgili olarak yapılacak daha detaylı araştırmaların sonucunda bulunacaktır.

KAYNAKÇA

AKÇAY, İlhan, Til Köyü Eserleri, *Yeni Fırat*, sayı 32 (1966a), s. 27-32.

AKÇAY, İlhan, Keban Barajının Meydana Getirdiği Göl Sahası İçinde Kalacak Olan Türk Eserleri Üzerinde Yerinde Yapılan Bir Araştırma, *Türk Kültürü*, sayı 46 (1966b), s. 918-922.

AKSOY, Bilal, *Tarihsel Gelişim Sürecinde Tunceli I*, Ankara, 1985.

ANONİM, *Doomed by the Dam*, Ankara, 1967.

BALOĞLU, Bülent, *Pertek ve Çevresi Tarihi (İdari Kültürel ve Sosyal Durumu)*, Yayınlanmamış Lisans Tezi, Elazığ, 1987.

BURAT, Osman, *Baysungur Mosque in Pertek*, Yayınlanmamış Yüksek Lisans Tezi, Ankara, 1969.

BURAT, Osman, "Pertek Baysungur Camii'nin Taşınması", *Vakıflar Dergisi*, Sayı X (1973), s. 290-298.

EVLİYA ÇELEBİ, *Evliya Çelebi Seyahatnamesi* (Çev. Zuhuri Danışman), C.5. İstanbul, 1970.

ERDER, Cevat, *Eski Pertek'te XVI. Yüzyıla Ait İki Camii Kurtarma Çalışmaları, Keban Projesi 1971 Çalışmaları*, Ankara, 1974, s. 161-163.

GABRIEL, Albert, *Voyages Archeologiques Dans la Turquie Orientale I*, Paris, 1940.

GÖKALP, Ahmet, *Her Yönüyle Pertek*, Yayınlanmamış Lisans Tezi, Elazığ, 1986.

KOŞAY, Hamit Zübeyr, *Keban Projesi Pulur Kazısı (1968-1970)*, Ankara, 1976.

OSMANOĞLU, Cenap, Harput Çevresindeki Kaleler ve Beğlikler, *Yeni Fırat*, sayı 32 (1966), s.8-11.

SEVGEN, Nazmi, *Anadolu Kaleleri I*, Ankara, 1959.

SHEMDİN, Gouhar, *The Mosque in Pertek*, Yayınlanmamış Yüksek Lisans Tezi, Ankara, 1971.

SÜMER, Faruk, Doğu Anadolu'da Moğol ve Türkmen Devirlerine Ait Bazı Tarihi Yapılar Hakkında Düşünceler, *Belleten*, sayı LIV (1990), s. 631-639.

TÜKEL, Aysıl, Sağmandaki Çok Fonksiyonlu Salih Bey Camii, *Vakıflar Dergisi*, sayı VIII (1969), S. 229-241.

TÜKEL, Aysıl - BAKIRER, Ömür, "1968 Yılı Keban Projesi Restorasyon Çalışmaları Ön Raporu", *1968 Yaz Çalışmaları*, Ankara, 1970, s. 183-186.

ULUĞ, Naşit, *Tunceli Medeniyete Açılıyor*, İstanbul, 1939.

ÜNAL, Mehmet Ali, XVI. Yüzyılda Mazgird, Pertek ve Sağman Sancakbeyileri Pir Hüseyin Bey Oğulları, *OTAM*, sayı 2 (1991), s. 239 - 265.



Res.13: Pertek, Çelebi Ali Camii, taşınmadan önceki genel görünüm (VGM Arşivi).



Res.15: Pertek, Çelebi Ali Camii, kuzey cephe, taşınmadan önceki durumu (VGM Arşivi).



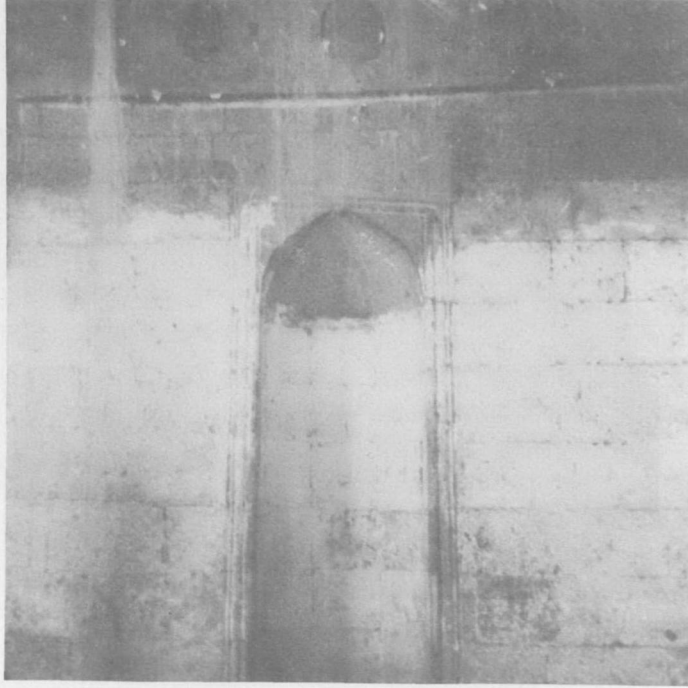
Res.17: Pertek, Çelebi Ali Camii, taşınmadan önceki durumu (VGM Arşivi).



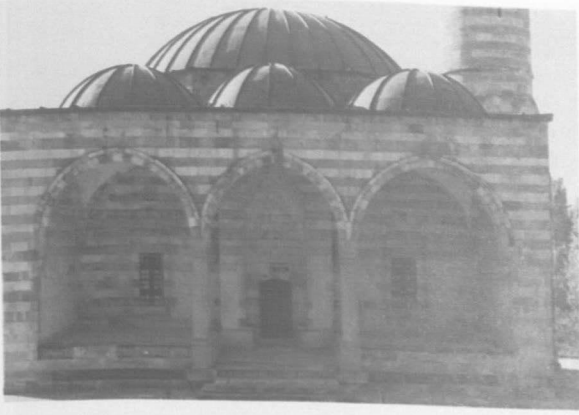
Res.19: Pertek, Çelebi Ali Camii, çeşme kuzey cephe, taşınmadan önceki durumu (VGM Arşivi).



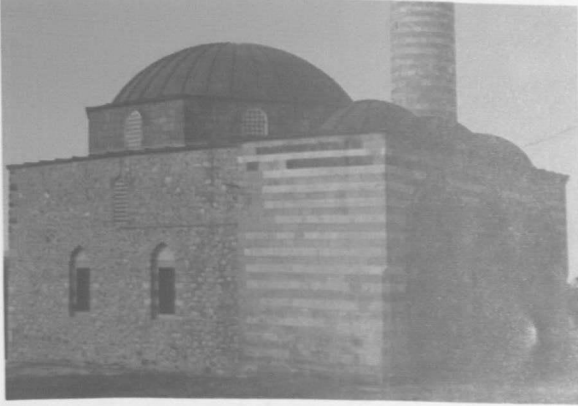
Res.25: Pertek, Çelebi Ali Camii, kubbeye geçiş, taşınmadan önceki durumu (VGM Arşivi).



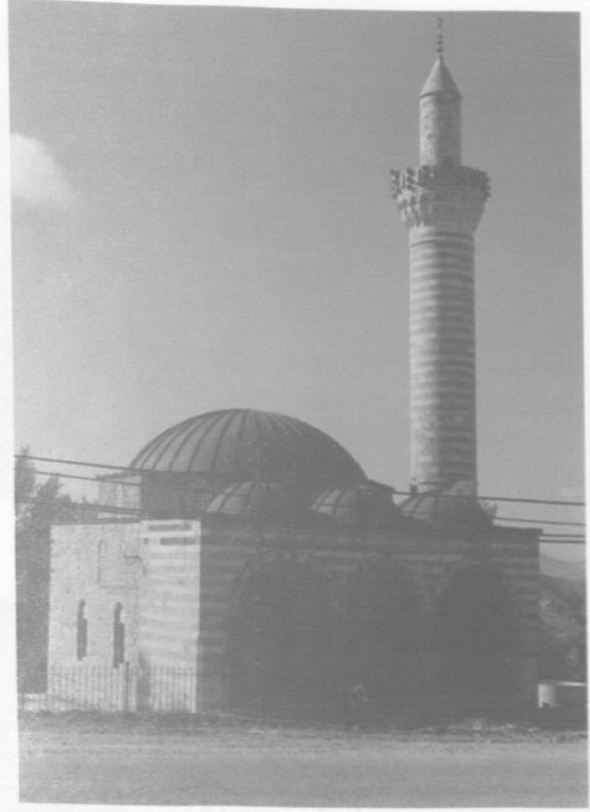
Res.26: Pertek, Çelebi Ali Camii, mihrabın taşınmadan önceki durumu (VGM Arşivi).



Res.2: Pertek, Baysungur Camii, kuzey cephe.



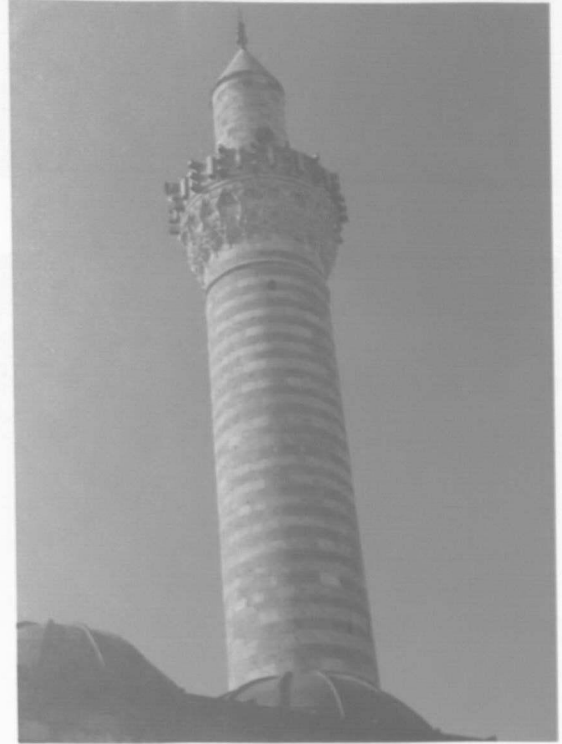
Res.6: Pertek, Baysungur Camii, doğu cephe.



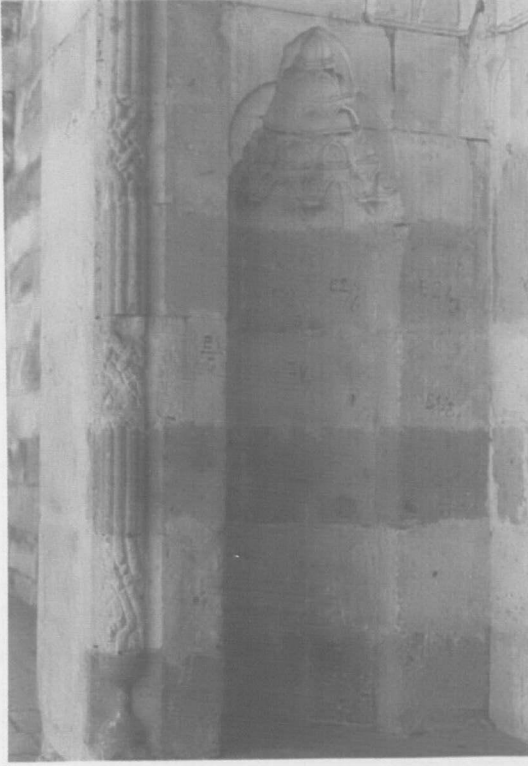
Res.4: Pertek, Baysungur Camii, genel görünüm.



Res.8: Pertek, Baysungur Camii, portal.



Res.9: Pertek, Baysungur Camii, minare.



Res.11: Pertek, Baysungur Camii, portal mihrabiye nişi.



Res.12: Pertek, Baysungur Camii, kuzey cephe penceresi.



Res.14: Pertek, Çelebi Ali Camii, genel görünüm.



Res.16: Pertek, Çelebi Ali Camii, kuzey cephe.



Res.18: Pertek, Çelebi Ali Camii, kuzey ve doğu cepheler.



Res.20: Pertek, Çelebi Ali Camii, çeşme.



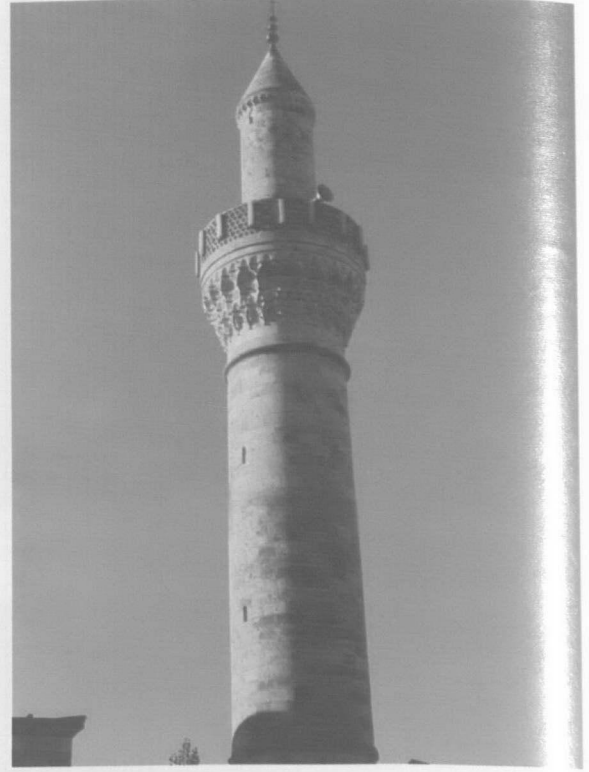
Res.21: Pertek, Çelebi Ali Camii, yapım kitabesi.



Res.22: Pertek, Çelebi Ali Camii, çeşme kitabesi.



Res.23: Pertek, Çelebi Ali Camii, giriş kapısı.



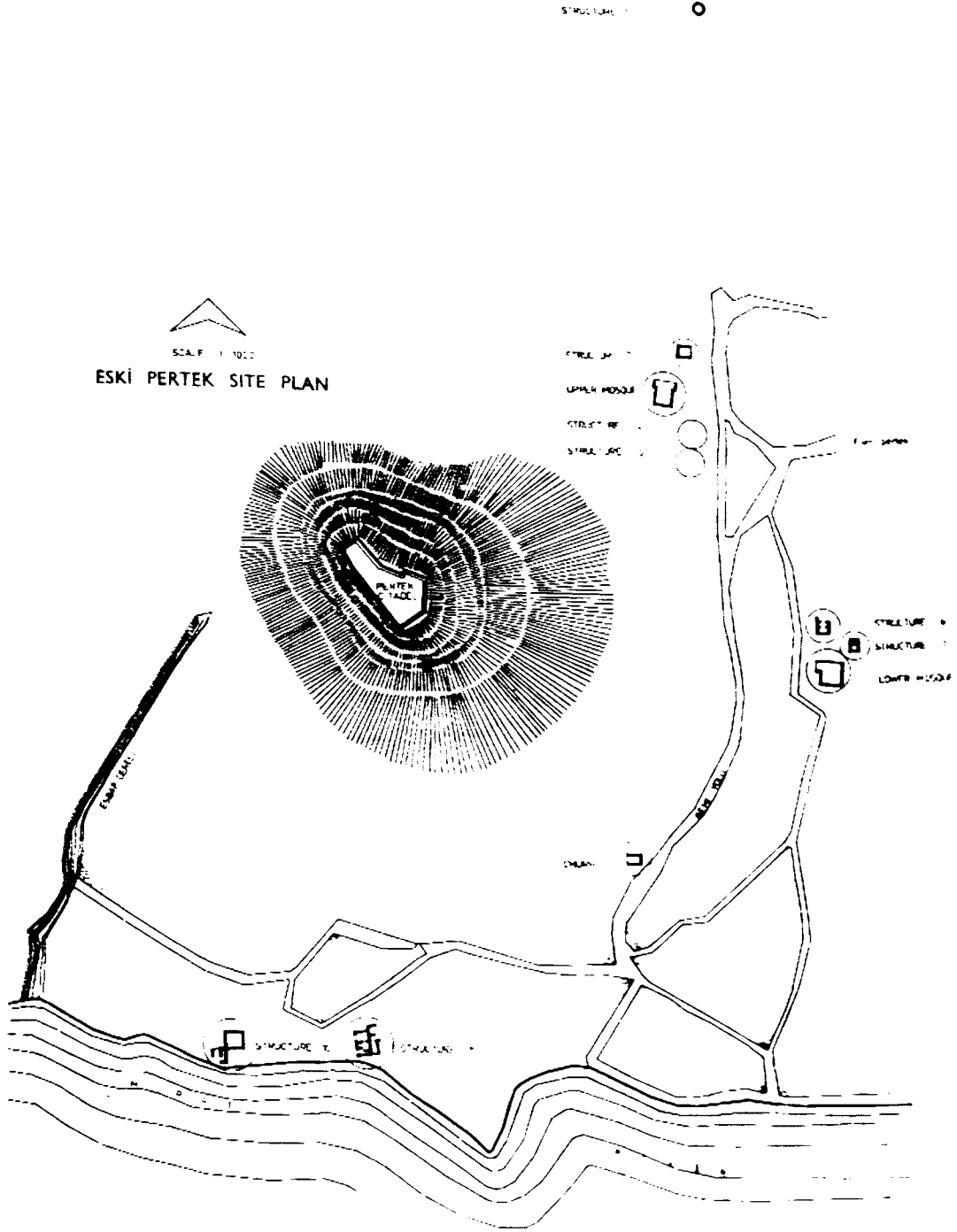
Res.24: Pertek, Çelebi Ali Camii, minare.



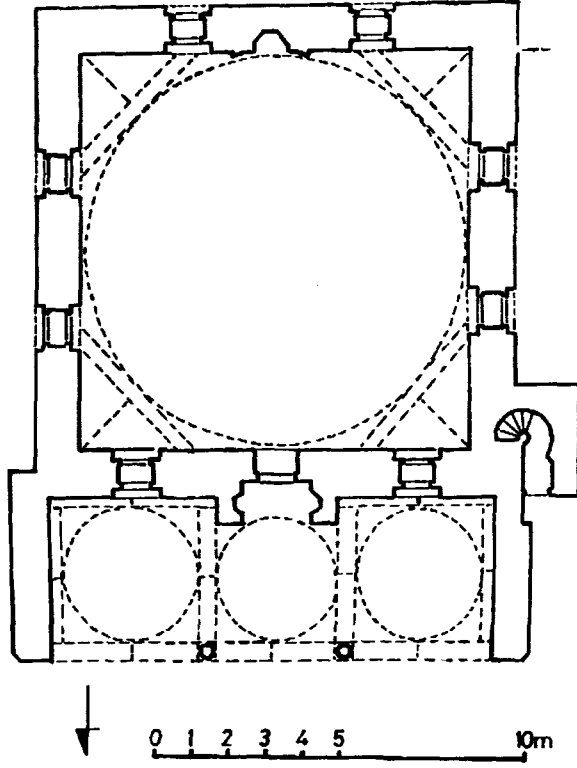
Res.27: Pertek, Çelebi Ali Camii, son cemaat yeri batı penceresi.



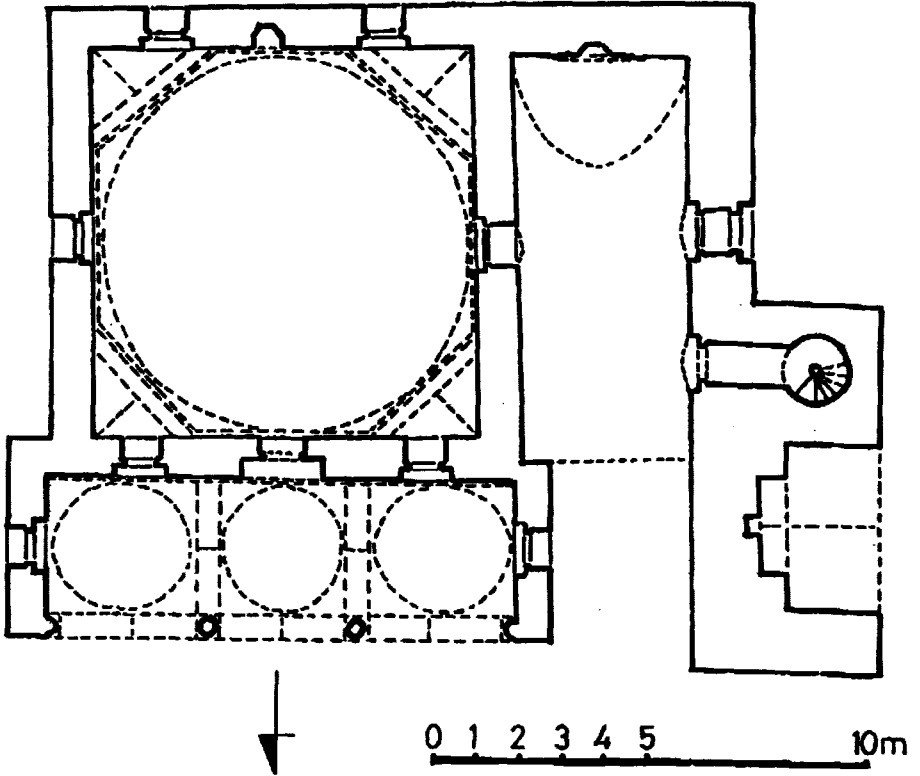
Res.28: Pertek, Çelebi Ali Camii, çeşme kemiği altındaki sütunçe.



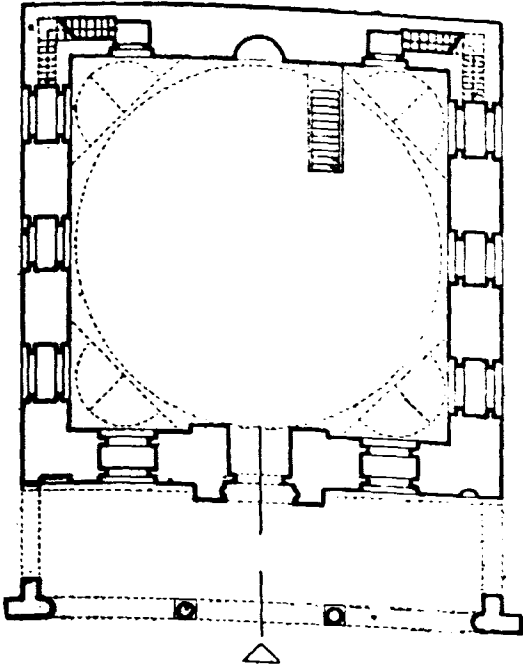
Şekil 1: Eski Pertek, yerleşim planı (Anonim 1967).



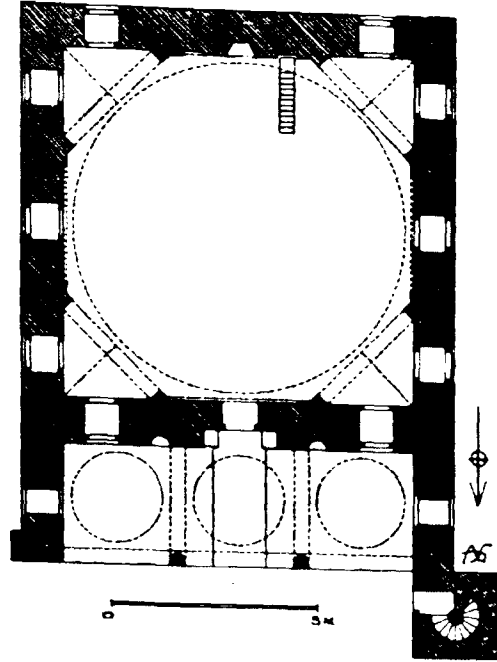
Şekil 2: Pertek, Baysungur Camii plâni (Anonim 1967'den işlenerek).



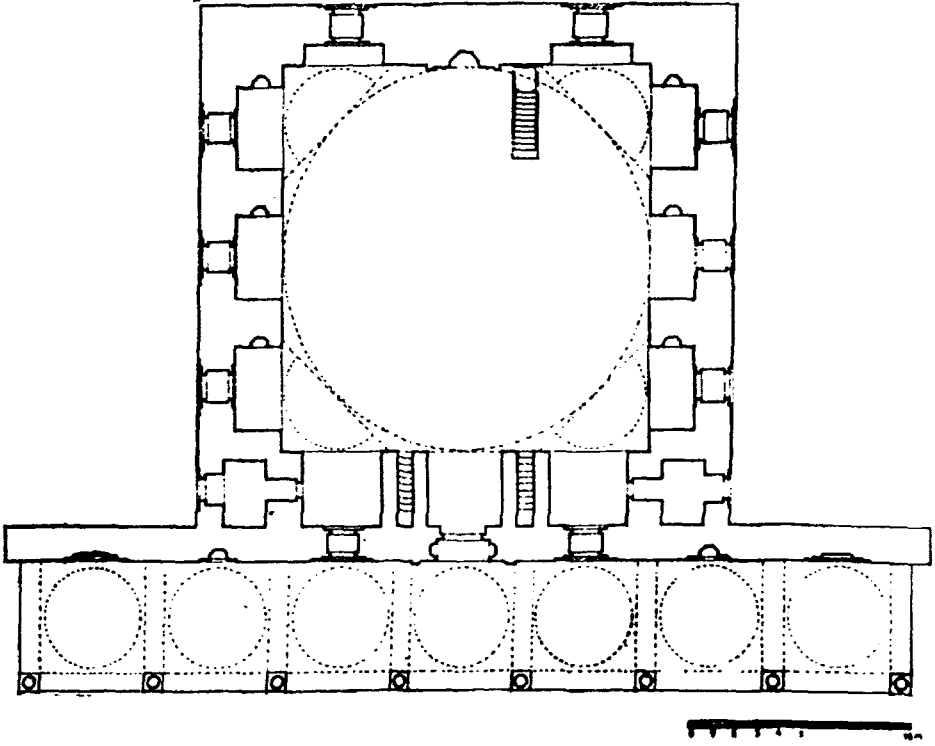
Şekil 3: Pertek, Çelebi Ali Camii plâni (Anonim 1967'den işlenerek).



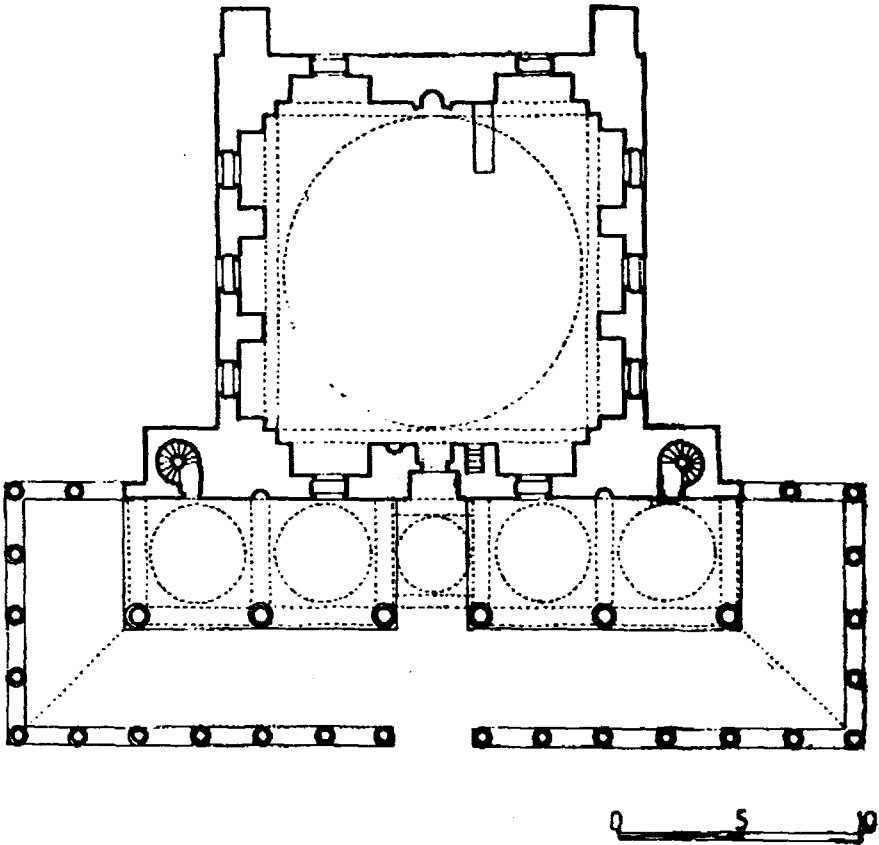
Şekil 4: Diyarbakır, Seyh Matar Camii (Sözen 1971).



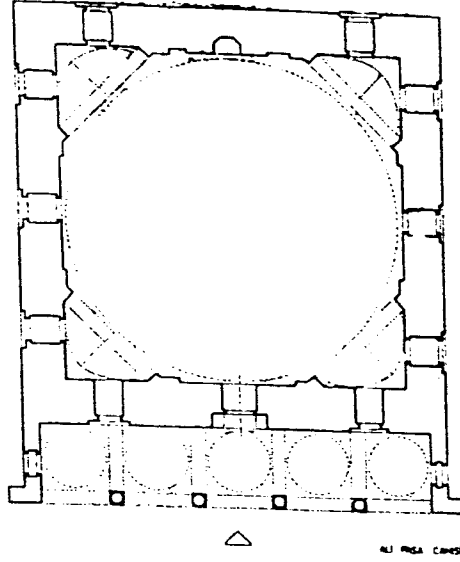
Şekil 5: Diyarbakır, Iskender Paşa Camii (Gabriel 1940).



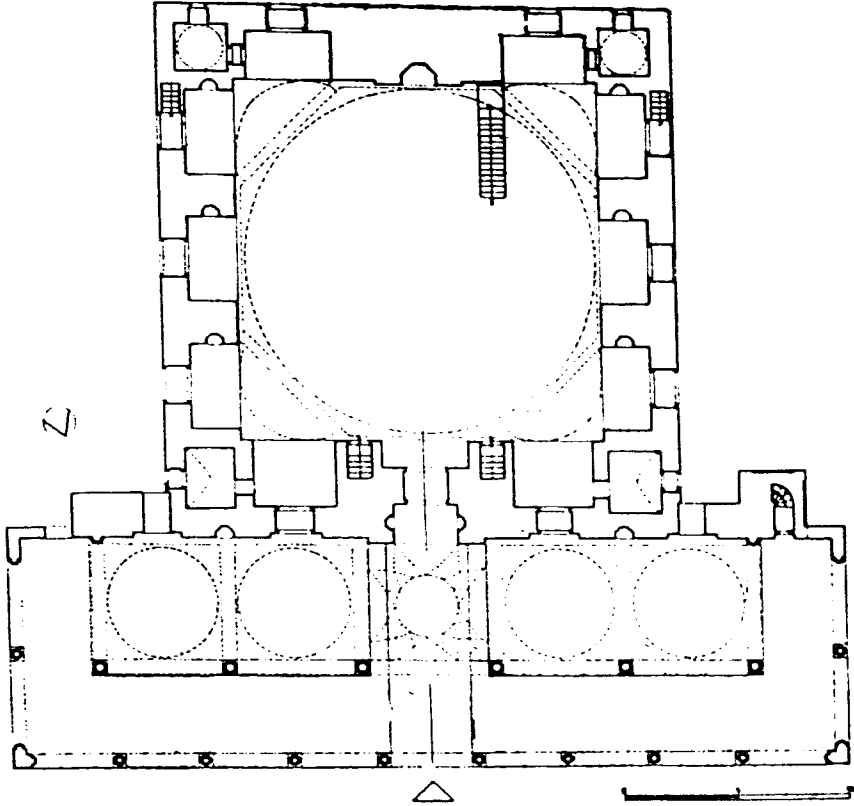
Şekil 6: Tokat, Ali Paşa Camii plâni (Sözen 1971).



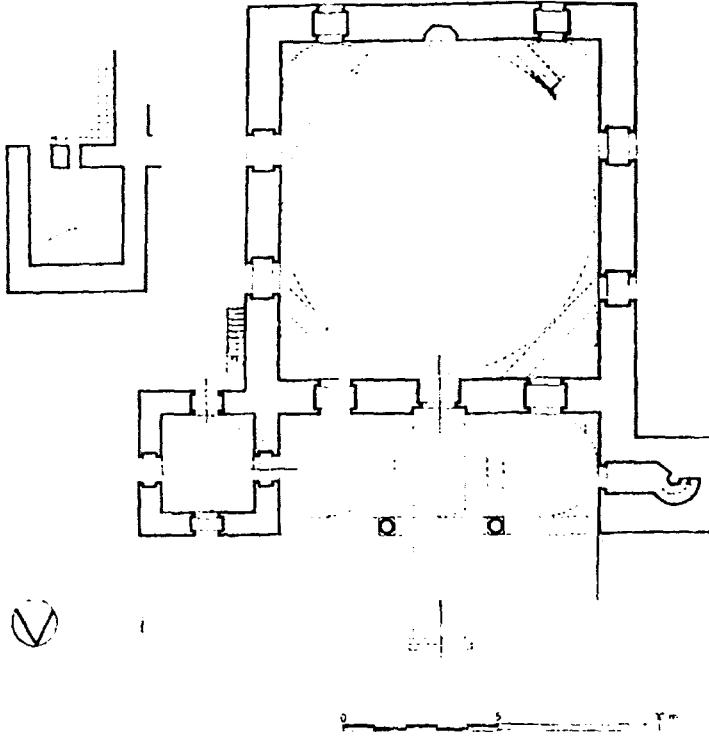
Şekil 7: Kayseri, Kurşunlu Camii plâni (Sözen 1971).



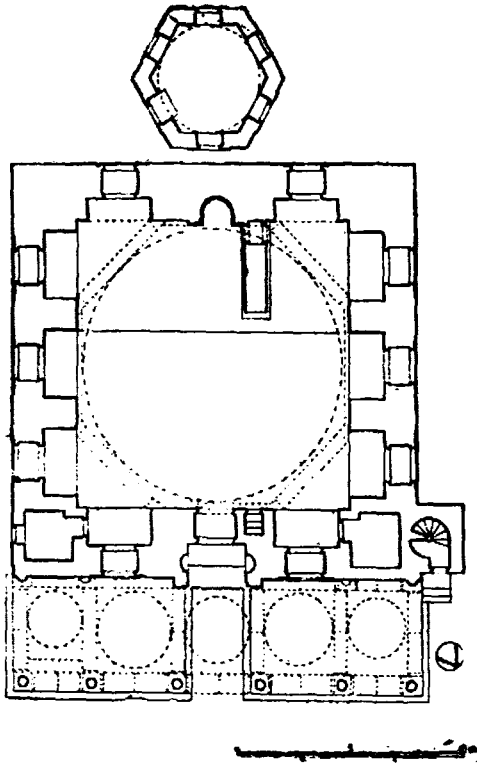
Şekil 8: Tokat, Ali Paşa Camii (Şözen 1971).



Şekil 9: Diyarbakır, Behram Paşa Camii (Şözen 1971).



Şekil 10: Diyarbakır, Lala Bey Camii ve Türbesi (Sözen 1971).



Şekil 11: Kilis, Canbolat Camii ve Türbesi (Sözen 1971).