

*Yard. Doç. Dr. Mustafa Murat ÖNTUĞ

**BİR EĞİTİM KURUMU:
MAHMUD PAŞA ZÂVİYESİ VE VAKIFLARI**

I. MAHMUD PAŞA ZÂVİYESİ

Mahmud Paşa Zâviyesi, Seyyid Şeyh Mahmud Paşa tarafından Uşak kazâsına bağlı adını taşıyan köyde yaptırılmıştı¹. II. Beyazid (1481-1512) devri vakıf defterlerinde köyün Hüdâvendigâr zamanında Mahmud Paşa Zâviyesi'nin vakfı olduğu yazılıdır². Günümüzde Uşak'ın köyleri arasında Mahmud Paşa isminde bir köy yoktur. XVIII. yüzyıla ait bazı arşiv belgelerinde Mahmud Paşa Zâviyesi'nin bulunduğu köyün ismi "Paşalar" olarak kaydedilmiştir³. II. Beyazid dönemi Tahrir Defterleri'nden Mahmud Paşa ve Dumanlı köylerinin birbirlerine yakın yerlerde kurulmuş oldukları anlaşılmaktadır. Bugün Paşalar Köyü, Uşak'a bağlı Karahallı ilçesinin bir köyü olup Dumanlı Köyü ile de birbirine yakındır. Öyle ise *Mahmud Paşa* köyünün ismi, geçen dönemler içinde değişerek *Paşalar* adını almıştır.

I. Murad zamanında Uşak ve civarı Germiyanogulları Beyliği'nin sınırları içinde yer almaktaydı⁴. O halde Mahmud Paşa Zâviyesi, Germiyanogulları döneminde mevcuttu ve bölgenin Osmanlı hakimiyetine girmesiyle birlikte zâviye ve onun vakfı olan Mahmud Paşa Köyü yıllarca bu durumunu devam ettirmiştir. Zâviyenin hangi tarikata mensup olduğu tespit olunamamıştır. Fatih devrinde evkaf *nesh târî* olarak timâra verilmiştir. Fakat II. Beyazid devrinde köy timârdan alınarak tekrar vakıf haline getirilmiştir⁵.

Mahmud Paşa Zâviyesi vakfının ilk mütevellisi köye ve zâviyeye ismini veren Seyyid Şeyh Mahmud Paşa'dır. Zâviyenin bânisi olan bu kişi hakkında bilgiler sınırlıdır. Belgelerde, Şeyh Mahmud ve onun soyundan gelen kişiler için "Paşa" unvanı kullanılmaktadır. "Paşa" kelimesi XIII. yüzyılın ilk yarısında Anadolu'da kullanılan bir unvandı. XIII ve XIV. yüzyıllarda bazı önde gelen şeyhler "Paşa" unvanı ile anılmaktaydı⁶. Anadolu Selçukluları'nda "Paşa" unvanı zaman zaman askerî görevi olan belirli din adamlarına verilmekteydi⁷. Bu durum Şeyh Mahmud Paşa ve onun soyundan olan kişilerin

de hem dinî hem de askerî görevlerinin olduğunu göstermesi bakımından önemlidir.

Şeyh Mahmud Paşa'dan sonra zâviyeye oğlu Şeyh Elvan⁸ (Şeyh Seydî) mütevellî olmuştur. Fatih devrinde Şeyh Seydî'nin oğulları Ali ve Abdi Paşa⁹ (Abdullah Paşa), II. Beyazid devrinde vefat eden Ali Paşa'nın vakıf hissesi, Padişah tarafından kardeşi Hamza Paşa'ya verilmiş, böylece vakfın tevliyeti Hamza Paşa ve Abdullah Paşa'ya geçmiştir. Hamza ve Abdullah Paşalar'ın vefat etmesiyle vakfın tevliyeti, Abdullah Paşa'nın oğlu Mübariz'e, sonra bu kişiden alınarak Hamza Paşa'nın oğlu Armağan'a ve bu zattan sonra da Emir Ahmed ve Hamza, vakfın tevliyetini müştereken yürütmüşlerdir¹⁰.

* Uşak Üniversitesi, Eğitim Fakültesi
(muratontug@hotmail.com).

¹ Başbakanlık Osmanlı Arşivi (BOA), *İbnül Emin Vakıf*, 3342; *İbnül Emin Ensab*, 706; *Cevdet Evkaf*, 18077; *Cevdet Evkaf*, 16258.

² Mehtap Özdeğer, *15. 16. Yüzyıl Arşiv Kaynaklarına Göre Uşak Kazasının Sosyal ve Ekonomik Tarihi*, Filiz Kitabevi, İstanbul 2001, s.410.

³ BOA, *İbnül Emin Tasnifi*, 3342.

⁴ Süleyman Şah 1378 yılında kızını I. Murad'ın oğlu Yıldırım Beyazid ile evlendirmiş ve çeyiz olarak, Kütahya, Tavşanlı, Simav, Eğrigöz'ü Osmanlılara vermiştir. Bkz. İsmail Hakkı Uzunçarşılı, *Anadolu Beylikleri ve Akkoyunlu, Karakoyunlu Devletleri*, Ankara 1988, s.45.

⁵ M.Özdeğer, *age.*, s.410.

⁶ Jean Deny, "Pahsa", *Encyclopedia of Islam (Eİİ)*, C.III, Netherlands 1936, s.1030.

⁷ Örneğin, 1243 yılında Selçuklu Sultanı II. Gıyaseddin Keyhüsrev'in ölümünden sonra onun hâkim olduğu bölgede, Karaman oğullarından önce, "Şeyh Muhlis" ya da "Muhlis Paşa" olarak bilinen Muhlis al-Din Musa Baba iktidarı ele geçirmiştir. Bkz. J.Deny, *agm.*, s.1030-1031.

⁸ M. Özdeğer, II. Beyazid dönemi vakıf defteri kayıtlarında "Elvan" okuduğu bu isim, bizim tetkik ettiğimiz daha sonraki devirlere ait belgelerde "Seydî" şeklinde yazılmıştır. Bkz. BOA. *İbnül Emin Vakıf*, 3342; *İbnül Emin Ensab*, 706.

⁹ M. Özdeğer, II. Beyazid devri vakıf defterlerinde Abdi Paşa'nın isminin Kanuni ve II. Selim devri vakıf defterlerinde Abdullah Paşa olarak kayıt edildiğini belirtmektedir. Sonraki dönemlere ait arşiv belgelerinde de "Abdi Paşa" yerine "Abdullah Paşa" yazılmış olması bu durumu teyit etmektedir. Bkz. BOA. *İbnül Emin Vakıf*, 3342; *İbnül Emin Ensab*, 706.

¹⁰ BOA, *İbnül Emin Vakıf*, 3342; *İbnül Emin Ensab*, 706; M. Özdeğer, *age.*, s.410.

XVII. yüzyılın ikinci yarısından itibaren zâviye vakfı olan Mahmud Paşa Köyüne dışarıdan yapılan müdahaleler sonucunda zâviye gelirlerinde bir azalma meydana gelmiştir. Zâviye mütevellilerinin şikayetleri üzerine zâviyeye gelir olarak vakfedilen Mahmud Paşa Köyü gelirlerine harici müdahalelerin önü kesilmiştir¹¹. Fakat bu çok uzun sürmemiştir. Nitekim, 19 Şubat-2 Mart 1692 (Evail Cemaziyelahir 1103) tarihli hükümde Mahmud Paşa Zâviyesi'nin zâviyedârı olan Seyyid Ali'nin merkeze gönderdiği şikayet arzında köyün 1.000 akçe ile Mustafa Çavuş'un zeamatine timâr yapıldığı için vakfın büyük sıkıntı içinde olduğu ifade edilmiş ve merkezden köyün vakıf toprağı olduğu için timâr şeklinde tasarruf ettirilmemesi istenmiştir¹². Bu konuyla ilgili olarak XVII. yüzyılın sonlarında İstanbul'dan gönderilen bütün emri şeriflere rağmen XVIII. yüzyılın başına kadar askeri zümre mensuplarının köye yaptığı müdahalelerin önüne geçilememiştir¹³. 8 Eylül 1701 (4 Rebiyülâhir 1113) yılında Mahmud Paşa Zâviyesi vakfının tevliyeti ve zâviyenin zâviyedârlığını Seyyid Ali yapmaktaydı¹⁴. Ocak 1706 (Şevval 1117) tarihinde vakfın mütevelliliğini vâkıfın soyundan olan Seyyid Ali, Seyyid Ramazan, Seyyid Şeyh Mustafa, Seyyid Baba Veli ve diğer Seyyid Ramazan müştereken yürütmekteyken, bu tarihten itibaren Seyyid Ramazan diğerlerinden "aslah" olduğu için bu görev kendisine tevcih edilmiştir¹⁵. 3 Mayıs 1706 (19 Muharrem 1118) tarihli bir i'lâm da, Mahmud Paşa Zâviyesi'nde vâkıfın soyundan olan hiç kimse kalmadığı için, vakfiyesi gereğince vakfa ait toprakların devlete kaldığı yazılıdır. Bu topraklar da timâr haline getirilerek silahdârân olan Yusuf adlı şahsa verilmiştir¹⁶. Bu tarihten itibaren zaviye ile ilgili başka bir kayda da rastlanmaması bu zâviyenin ve vakfının ortadan kalktığını göstermektedir. Fakat zâviye vakfı içinde yer alan mektebin XIX. yüzyılda

devam ettiği bilinmektedir. 1823 tarihinde mektep vakfının tevliyeti vâkıfın soyundan olan kişiler tarafından devam ettirilmekteydi¹⁷.

II. MAHMUD PAŞA ZÂVİYESİ'NDE EĞİTİM

Bugün vakfiyesi mevcut olmayan Mahmud Paşa Zâviyesi'nin değişik tarihlerde ortaya çıkan sorunlarını çözmek amacıyla İstanbul'la yapılan yazışmalar esnasında vakfiye kullanılmıştır. Vakfiyenin kullanıldığı belgelerin büyük kısmının muhtevasını, zâviyede yaşanan yolsuzluklar, atanan görevliler ve vakıf gelirleri gibi konular oluşturmaktadır. Mahmud Paşa Zâviyesi'nde verilen eğitim hakkında ise sınırlı bilgi sahibi olmak mümkündür. Vakfiye esas alınarak verilen bu sınırlı bilgiler, zâviye vakfı içindeki mektebin ne zaman yapıldığı, mektebin muallimliğini kimlerin yaptığı, muallim-i sıbyan olacak kişinin nasıl atandığı, muallimin başka iş yapıp yapmadığı, zâviyede verilen eğitimin ne düzeyde olduğu gibi sorulara açıklık getirecek mahiyettedir.

II. Beyazid, Kanuni ve II. Selim devri Tahrîr ve Evkâf Defterleri'nde Seyyid Şeyh Mahmud Paşa'nın, Mahmud Paşa Köyü'ne kendi adına bir zâviye tesis ettiği ve köyün gelirlerini bu yaptırdığı zâviyeye vakfettiği kayıtlıdır. Bu arşiv kayıtlarında sadece II. Selim devrine ait vakıf defterinde Mahmud Paşa Köyü'nde bir türbedâr bulunduğu belirtilmektedir¹⁸. II. Beyazid ve Kanuni dönemlerine ait vakıf defterlerinde

¹¹BOA, *Cevdet Evkaf*, 18077; *Cevdet Evkaf*, 16258.

¹²Aynı belgeler.

¹³Mahmud Paşa Köyü'ne askeri zümrenin yaptığı müdahalenin engellenmesi için M.1691-1705 (H.1103-1116) tarihleri arasında merkezden beş adet emri şerif gönderilmiştir. Bkz. BOA, *Cevdet Evkaf*, 18077.

¹⁴BOA, *İbnül Emin Tasnifi*, 3342.

¹⁵Vakıflar Genel Müdürlüğü Arşiv Defteri (VAD) no: 1134, vr.23.

¹⁶BOA, *Cevdet Evkaf*, 16258-a.

¹⁷VAD, no: 549, s.200.

¹⁸M. Özdeğer, *age.*, s. 412-413.

türbedâr kaydı olmaması, bu türbenin yeni inşa edilmiş olduğunu veya türbedarlık görevinin II. Selim zamanında ihdas edildiğini göstermektedir. Bununla birlikte XVI. yüzyılın sonu ve XVII. yüzyılın başına ait arşiv belgelerinde Mahmud Paşa Zâviyesinin bânisi Seyyid Şeyh Mahmud Paşa'nın, Mahmud Paşa Köyü'ne bir muallimhâne ve bir cami yaptırdığına dair bilgiler mevcuttur¹⁹. Ayrıca belgede (vakfiye esas alınarak) Mahmud Paşa Zâviyesi'nde zâviyedâr olanların zâviye vakfının tevliyetini ve muallimhânenin hocalığı görevlerini birlikte yürütmesi gerektiği belirtilmektedir²⁰. Bugüne kadar yapılan ilmî araştırmalarda büyük zâviyelerin müstemilatı içerisinde kütüphane, mektep gibi eğitim kurumlarına ait yapıların bulunduğu ve zaviyedarların mekteplerde muallimlik görevini de icra ettikleri ortaya çıkarılmıştır²¹. Mahmud Paşa Zâviyesi'ndeki zâviyedârın görevlerini şu şekilde sıralamak mümkündür: Zâviyeye gelenlere bedava yiyecek, içecek ve yatacak yer sağlamak, zâviye vakfının mütevellisi olarak gelir ve giderleri kontrol etmek ve zâviye vakfına dâhil mektebin muallim-i sıbyanlığını yapmaktır.

Görüldüğü gibi Mahmud Paşa Zâviyesi'nde görev yapan zâviyedârlar üç farklı görev ifa etmekteydiler. Zâviyedârlar bu görevlerin hepsini layıkıyla yapabiliyorlar mıydı? Ve vâkif neden bu görevlerin tamamını zâviyedârın uhdesinde toplamıştı? İlk sorunun cevabını vermek şuanki mevcut bilgilerimizle mümkün değildir. Fakat zâviyedârın sosyal-kültürel, ekonomik ve eğitim gibi birbirinden farklı alanlardaki görevleri tam manasıyla yürütmesi mümkün gözükmemektedir. Bu görevlerin tamamının zâviyedârın uhdesine verilmesinin sebebi ise onun ekonomik seviyesini yükseltmekle ilgili olmalıdır. Çünkü vakfın ilk kurulduğunda vakfiyede belirtilen miktarın dışında ücret alamayan zâviyedârların zaman

içinde düşük kalan ücretleri bu ek işlerle artırılmış olmaktadır.

III. MAHMUD PAŞA ZÂVİYESİ VAKIFLARI VE GELİRLERİ

Mahmud Paşa Zâviyesine Mahmud Paşa Köyü ile köydeki çeşitli vergi gelirlerinin senelik hasılatı vakfedilmiştir. Bu köyün vergi gelirleri yıllar içinde devamlı bir artış göstermiştir. Şöyle ki; II. Beyazid devrinde 1.165 akçe, I. Süleyman (Kanuni) devrinde 1.973 akçe ve II. Selim devrinde ise 2.886 akçedir (bkz. tablo1).

II. Beyazid devrinde Mahmud Paşa Köyü'nün tahmini toplam nüfusu 104, Kanuni devrinde 139, II. Selim devrinde 217 kişidir²². Yukarıda da değinildiği üzere zâviyenin vakfiyesi günümüze kadar ulaşamadığı için bu paranın tamamının ne şekilde kullanıldığı hakkında bilgi mevcut değildir. Fakat arşiv belgelerinde vâkifın zaviyedâr olacak kişinin gelip geçenler ile muhtaçların kalmaları ve bunlara yiyecek tedarik edip karınlarını doyurmasına sarf edilmesini şart koyması gelirin belli bir kısmının nasıl harcanacağını göstermektedir.

¹⁹ BOA, *İbnül Emin Vakıf*, 3342.

²⁰ BOA, *İbnül Emin Vakıf*, 3342; *Cevdet Evkaf*, 18077.

²¹ Bu konu hakkında yapılan bazı ilmi çalışmalar için bkz. Yusuf Küçükdağ, *II. Bâyezid, Yavuz ve Kanûnî Devirlerinde Cemâli Ailesi*, İstanbul 1995, s.44-46,103-104; Y. Küçükdağ, "Osmanlı Dönemi Konya Tekke ve Zâviyeleri", *Dünden Bugüne Konya'nın Kültür Birikimi ve Selçuk Üniversitesi*, Konya 1999, s.142-144; Saim Savaş, *Bir Tekkenin Dinî ve Sosyal Tarihi Sivas Ali Baba Zâviyesi*, İstanbul 1992; S. Savaş, "Zâviyelerin Türk Kültürünün Gelişmesindeki Rolü", *Osmanlı*, C.IX, Ankara 1999, s.73-76; S. Savaş, "Osmanlı Dönemi Zâviyeleri Üzerine Bazı Değerlendirmeler", *Osmanlı*, C.IV, Ankara 1999, s.462.

²² BOA, 438 Numaralı Muhasebe-i Vilâyet-i Anadolu Defteri (H.937/ M.1530), s.125; M.Özdeğer, *age.*, s.410-411.

Tablo-1: II. Beyazid, I. Süleyman ve II. Selim Devri'nde Mahmud Paşa Zâviyesi'nin Vakıf Gelirleri²³

Gelirin Türü	II. Beyazid		I. Süleyman		II. Selim	
	Kile	Akçe	Kile	Akçe	Kile	Akçe
Hınta (Buğday)	80	400	80	560	60	1200
Şair (Arpa)	80	240	110	550	120	600
Alef (Yulaf)	-	-	10	50	2	10
Burçak	-	-	3	15	2	20
Nohud	1	5	-	-	-	-
Penbe (Pamuk)		40		10		-
Harac-ı bağ		60		15		-
Öşr-i kovan		4				-
Resm-i çift ve nim						
ve bennak ve kara		386		648		-
Öşr-i Pekmez		-		15		20
Öşr-i Bostan		30				15
Palamut (meyvesi)		-		10		10
Resm-i çift		-				368
Resm-i bennak		-				288
Resm-i kara		-				60
Adet-i ağnâm		-				15
Resm-i zemin		-				186
Bad-i hevâ		-		100		94
TOPLAM		1.165		1.973		2.886

IV. MAHMUD PAŞA ZÂVİYESİ'NDEKİ TÜRBE

Mahmud Paşa Zâviyesi, yukarıda da belirtildiği gibi Uşak ili, Karahallı ilçesi, Paşalar Köyü'ndeki köy mezarlığı içerisinde yer almaktadır (fot.1, 2). Mahallinde yapılan incelemeler neticesinde zâviye müştemilâtı içinde yer alan yapılardan günümüze kadar sadece türbenin ulaştığı görülmüştür. Bugün köylüler tarafından "Paşam Sultan Türbesi" de denilen türbenin uzun süre bakımsızlık ve tamir edilmemesinden dolayı âtil halde olduğu tespit olunmuştur. Mahmud Paşa Türbesi, *Anıtlar ve Müzeler Genel Müdürlüğü*'ne yapılan başvuru sonucunda tamiri ve korunmasıyla ilgili olarak

16.07.2001 gün ve 7766 sayılı kazı ruhsatı alınmış olup, aynı yılın Ekim ayında türbenin gerekli onarım ve düzenlenmelerine başlanmıştır²⁴.

1. Türbenin Özellikleri

Türbe kare planlı, üst yapısı tuğla örgü kubbelidir. İçerisinde dört adet mezar bulunmaktadır. Türbenin güney tarafında

²³BOA, *Cevdet Evkaf* 18077; M.Özdeğer, *age.*, s.414, 415.

²⁴Uşak Müze Müdürlüğü'nce hazırlanan ve Uşak Müze Müdürü Kazım Akbıykoğlu'nun imzasını taşıyan 23.10.2001 tarihli Rapor.

bulunan kemerli dar giriş kapısından girilmektedir. Yapının doğu cephesinin iç kısmında boydan boya açılan tabanda fazlaca bozulmuş, belli boyutta olmayan tuğla döşemeler vardır. Mekânın batı ve kuzey cephelerinin birleştiği noktalarda yürütülen tamir çalışmaları esnasında yapılan kazılarda taban taraflarında aynı doğu tarafındaki tuğla malzemenin kullanıldığı görülmüştür. Özellikle türbenin batı ve kuzey tarafındaki tuğlalar, ağaç kökü ve nemden dolayı daha fazla zarara uğramıştır. İç kısım tabanında üç kat halinde killi topraktan yapılmış sıvalar bulunmaktadır. Türbenin bozulmak üzere olan tuğla örgüsünü ve dört adet mezarı korumak amacıyla yapıldığı anlaşılan sıvaların kimin zamanında ne zaman yapıldığı anlaşılmamaktadır. Türbedeki mezarlar taş örgü mezardır. Taş kapak ile kapatılan mezarlar maalesef zaman içerisinde yıpranıp kırılmıştır.

Mahmud Paşa Türbesi'nin duvarları derleme malzeme ile örülmüştür (fot.3, 4). Bu derleme malzeme içinde Bizans dönemine ait olduğu anlaşılan taş ve sütunlar kullanılmıştır. Aynı şekilde türbe içerisinde bulunan mezarların başına da üç tane değişik tip Bizans sütun başlığı parçaları konulmuştur. Özellikle Anadolu'da Türk hâkimiyetinin başladığı dönemlerde yapılan zâviye, türbe, medrese, cami vs. gibi eserlerin bir kısmının inşasında bölgedeki eski uygarlıkların kalıntılarının kullanıldığı bilinmektedir. Örneğin, araştırma sahamız içerisindeki Uşak civarında yer alan diğer eski türbeler ve onlara ait mezarlarda da bu tür derleme malzemenin kullanıldığına rastlanılmıştır²⁵. Türbenin kubbe kısmı tuğla ile örülmüştür. Kubbenin korunması amacıyla köy halkı tarafından sonradan ahşap çatı yapılmış, fakat ahşap çatı iskelenin üstü kapatılmadığı için türbenin doğal şartlardan dolayı yıpranmasına engel olunamamıştır (pl.1-6).

2. Türbeyle İlgili Halk İnanmaları

Mahmud Paşa Türbesi'nin tarihi

özelliklerinin yanında bölge halkının türbeyle ilgili eskiden günümüze ulaşan değişik halk inanmaları da mevcuttur²⁶. Aslında bu inanmalara baktığımızda bunların Anadolu'nun tamamındaki pek çok türbe ve yatır için geçerli olduğu görülmektedir²⁷. Türbeyle ilgili halk inanmaları şunlardır:

1. Göl: Gölden alınan suyun ve çamurunun vücuda sürülmek suretiyle cilt hastalıklarına iyi geldiği, türbeden bir dilekte bulunacakların önceden göle gelip abdest aldıkları.

2. Türbe yakınında bulunan Dilek Ağacı: Türbe kapısına yakın yerdeki dilek ağacına insanlar bir dilek tutarak bez bağlamaktadırlar. Böylece dileklerin gerçekleşeceğine inanırlar.

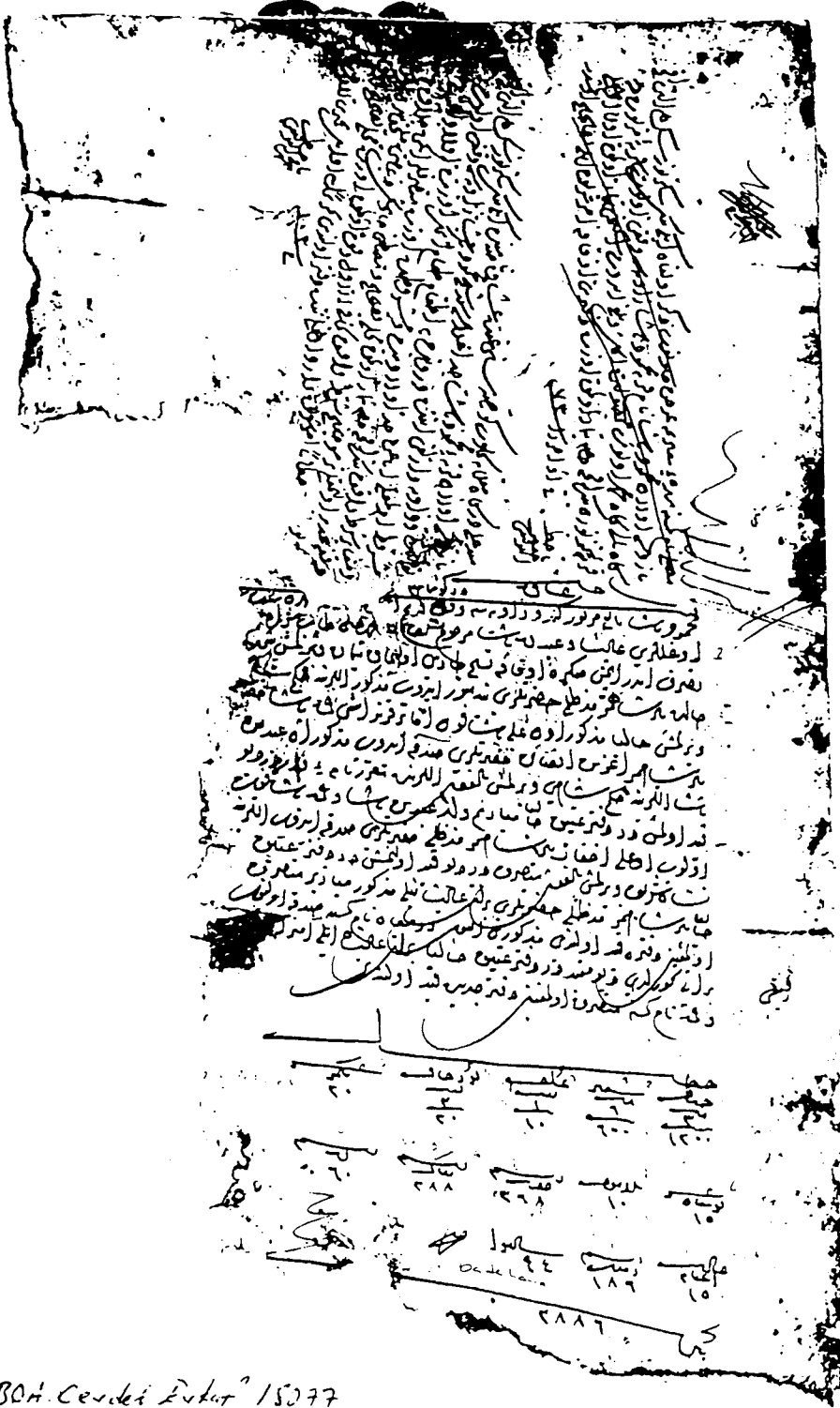
3. Türbe içindeki mezarların kutsiyetine inanma: Çoğunlukla çocuğu olmayan kadınların, çocuğu olması için türbeye gelip, türbe bahçesindeki gölde abdest aldıkları, sonra türbede 2 rekât namaz kıldıkları, mezarın hemen başında bulunan çukura ellerini sokarak buradan ne çıkarsa (ot, toprak, böcek vs.) onu yemeleri ve bu sayede çocuklarının olacaklarına inanırlar. Yine aynı şekilde çukurdan çıkan şeyin yenilmesinin bazı hastalıklara iyi geldiği de yaygın bir inanmadır. Bu halk inanmasına göre mezarın başında el sokulan yerden hiçbir şey çıkmazsa kadının çocuğu olmayacağı anlamına geleceği düşünülmektedir.

4. Türbede adak için kurban kesme: Dilekte bulunmadan önce, dileğin kabul olması için önceden kurban kesilip fakir-fukaraya dağıtıldığı.

²⁵Uşak'ın Sivaslı ilçesinin Hacım Sultan Köyü'nde bulunan Hacım Sultan'ın müridi ve Hacım Sultan Vilâyetnâmesi'nin yazarı Derviş Burhan'ın Çile Tepesi'ndeki mezarında Bizans dönemi sütun başlıkları kullanılmıştır. Bkz. Mustafa Murat Öntuğ, "Hacım Sultan Zâviyesi", *Uluslararası Batı Anadolu Beylikleri Sempozyumu*, 18-20 Ekim 2004, Balıkesir 2005, s.188-204.

²⁶Türbe hakkındaki halk inanmaları için 2004 yılında görüşülen Paşalar Köyü'nde doğup büyümüş olan Sait Kocakulak, M. Ali Yalçın, M. Ali Yılmaz, Hasan Çalışkan, İsmail Çalışkan'a teşekkür ederiz.

²⁷Yaşar Kalafat, "Eskişehir ve Çevresi Ulucanlarında Eski Türk İnançlarının İzleri", *Türk Dünyası Araştırmaları Dergisi*, S.136, 2002, İstanbul, s.157-162.



BOA, Cevdet Evkaf 18077

Belge-1: (BOA, Cevdet Evkaf 18077) C 1103 tarihli Uşak nâhiyesinin Mahmud Paşa karyesindeki Şeyh Mahmud Paşa Zâviyesinin Vakıf Gelirleri. Belgenin üst tarafında Mahmut Paşa Zâviyesinin Vakıf topraklarını evahir Za 1073 tarihinde eşkinçi timârî yapıldığı ve Vakfiye şartına aykırı olan bu uygulamadan zâviyenin çok zarara uğradığı ve eşkinçi timârî yapılan toprağın tekrar vakfa geri iadesiyle ilgili hükümler ve zâviyenin defter-i atikte bulunan kaydı yer almaktadır.

عزیزین لوی رود کور

صاحب کرمه
صاحب کرمه
صاحب کرمه

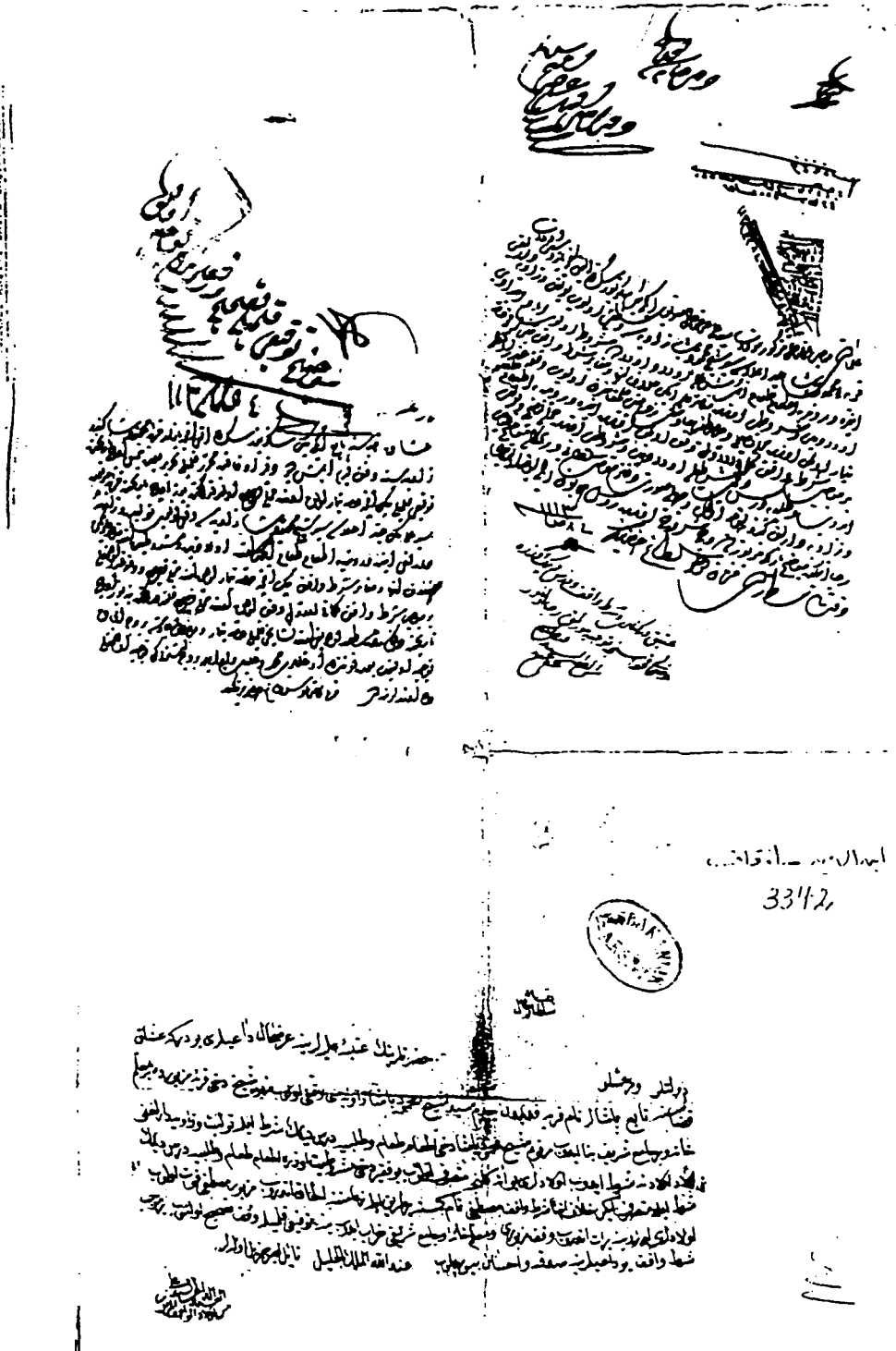
عزیزانم که خاصیت غرضت را می گردانند عشاق ناصحنین و علم کرده باشنا زاوری و دغا اولیا اولاده
شعره ای که اولاد می عشقون ایامه زر و سلواد اولاد بری کوی اقیاقه علوقی غزیه مانی و اوج بیک
اقچه با ذریا له منسوخ قلع تیار و غزلی و ورمک اولاده عشقا بر سفنا کیمه اوج بیک اقیاقه اولاد و بری
تسلیم سفر و اقیاقه اولاد من ای کیمه کساد له سفره موجود اولاده اوزره فوسر دین و دیم اقیاقه کیمه
سببی اقیاقه اولاد و سببی کیمه اکیمر لالی غزلی و ورمک اولاده و بود فوسر اکیمر لالی غزلی کیمه
و ورمک نعلیه و ورمه وقت اولاد و اقدون سبیل و سبیل و سبیل و سبیل و سبیل و سبیل و سبیل و سبیل و سبیل
وقت اولاده و سبیل اقیاقه اولاد کیمه کساد له سفره موجود اولاده اوزره فوسر دین و دیم اقیاقه کیمه
یک کیمه اقیاقه اولاد من ای کیمه کساد له سفره موجود اولاده اوزره فوسر دین و دیم اقیاقه کیمه
دو ورمه کیمه اقیاقه اولاد من ای کیمه کساد له سفره موجود اولاده اوزره فوسر دین و دیم اقیاقه کیمه
اولاد و اقیاقه عشقون اولاد می سبیل و سبیل و سبیل و سبیل و سبیل و سبیل و سبیل و سبیل و سبیل
مانا و اقدون برود فالما سفره و غزلی و غزلی و غزلی و غزلی و غزلی و غزلی و غزلی و غزلی و غزلی و غزلی
اولاد و اقیاقه اولاد من ای کیمه کساد له سفره موجود اولاده اوزره فوسر دین و دیم اقیاقه کیمه
خیر و بر کیمه کیمه اولاد و قرله و اشبه و سبیل و سبیل و سبیل و سبیل و سبیل و سبیل و سبیل و سبیل
و سارا اقیاقه محضر و له اعلام اولاد زاویه و غزلی و غزلی و غزلی و غزلی و غزلی و غزلی و غزلی و غزلی
بیش کیمه کیمه اقیاقه اولاد من ای کیمه کساد له سفره موجود اولاده اوزره فوسر دین و دیم اقیاقه کیمه
اولاد و اقیاقه اولاد من ای کیمه کساد له سفره موجود اولاده اوزره فوسر دین و دیم اقیاقه کیمه
اولاد من ای کیمه کساد له سفره موجود اولاده اوزره فوسر دین و دیم اقیاقه کیمه
و ورمک کیمه اولاد و اشبه و سبیل و سبیل و سبیل و سبیل و سبیل و سبیل و سبیل و سبیل و سبیل
فرمان ده و سبیل و سبیل و سبیل و سبیل و سبیل و سبیل و سبیل و سبیل و سبیل و سبیل

صاحب کرمه
صاحب کرمه
صاحب کرمه

عزیزانم که خاصیت غرضت را می گردانند عشاق ناصحنین و علم کرده باشنا زاوری و دغا اولیا اولاده
شعره ای که اولاد می عشقون ایامه زر و سلواد اولاد بری کوی اقیاقه علوقی غزیه مانی و اوج بیک
اقچه با ذریا له منسوخ قلع تیار و غزلی و ورمک اولاده عشقا بر سفنا کیمه اوج بیک اقیاقه اولاد و بری
تسلیم سفر و اقیاقه اولاد من ای کیمه کساد له سفره موجود اولاده اوزره فوسر دین و دیم اقیاقه کیمه
سببی اقیاقه اولاد و سببی کیمه اکیمر لالی غزلی و ورمک اولاده و بود فوسر اکیمر لالی غزلی کیمه
و ورمک نعلیه و ورمه وقت اولاد و اقدون سبیل و سبیل و سبیل و سبیل و سبیل و سبیل و سبیل و سبیل
وقت اولاده و سبیل اقیاقه اولاد کیمه کساد له سفره موجود اولاده اوزره فوسر دین و دیم اقیاقه کیمه
یک کیمه اقیاقه اولاد من ای کیمه کساد له سفره موجود اولاده اوزره فوسر دین و دیم اقیاقه کیمه
دو ورمه کیمه اقیاقه اولاد من ای کیمه کساد له سفره موجود اولاده اوزره فوسر دین و دیم اقیاقه کیمه
اولاد و اقیاقه عشقون اولاد می سبیل و سبیل و سبیل و سبیل و سبیل و سبیل و سبیل و سبیل و سبیل
مانا و اقدون برود فالما سفره و غزلی و غزلی و غزلی و غزلی و غزلی و غزلی و غزلی و غزلی و غزلی
اولاد و اقیاقه اولاد من ای کیمه کساد له سفره موجود اولاده اوزره فوسر دین و دیم اقیاقه کیمه
خیر و بر کیمه کیمه اولاد و قرله و اشبه و سبیل و سبیل و سبیل و سبیل و سبیل و سبیل و سبیل و سبیل
و سارا اقیاقه محضر و له اعلام اولاد زاویه و غزلی و غزلی و غزلی و غزلی و غزلی و غزلی و غزلی و غزلی
بیش کیمه کیمه اقیاقه اولاد من ای کیمه کساد له سفره موجود اولاده اوزره فوسر دین و دیم اقیاقه کیمه
اولاد و اقیاقه اولاد من ای کیمه کساد له سفره موجود اولاده اوزره فوسر دین و دیم اقیاقه کیمه
اولاد من ای کیمه کساد له سفره موجود اولاده اوزره فوسر دین و دیم اقیاقه کیمه
و ورمک کیمه اولاد و اشبه و سبیل و سبیل و سبیل و سبیل و سبیل و سبیل و سبیل و سبیل و سبیل
فرمان ده و سبیل و سبیل و سبیل و سبیل و سبیل و سبیل و سبیل و سبیل و سبیل و سبیل

BOA Cevdet Evkaf 16258

Belge-2: (BOA, Cevdet Evkaf 16258) Uşak kasabasında bulunan Mahmud Paşa Zâviyesinin vakıf evladından kimsenin kalmaması ve zâviyenin harap olması üzerine vakıf malı olan Mahmud Paşa karyesinin timâr olarak zapt edildiğine dair Muharrem 1118 tarihli ilâm.

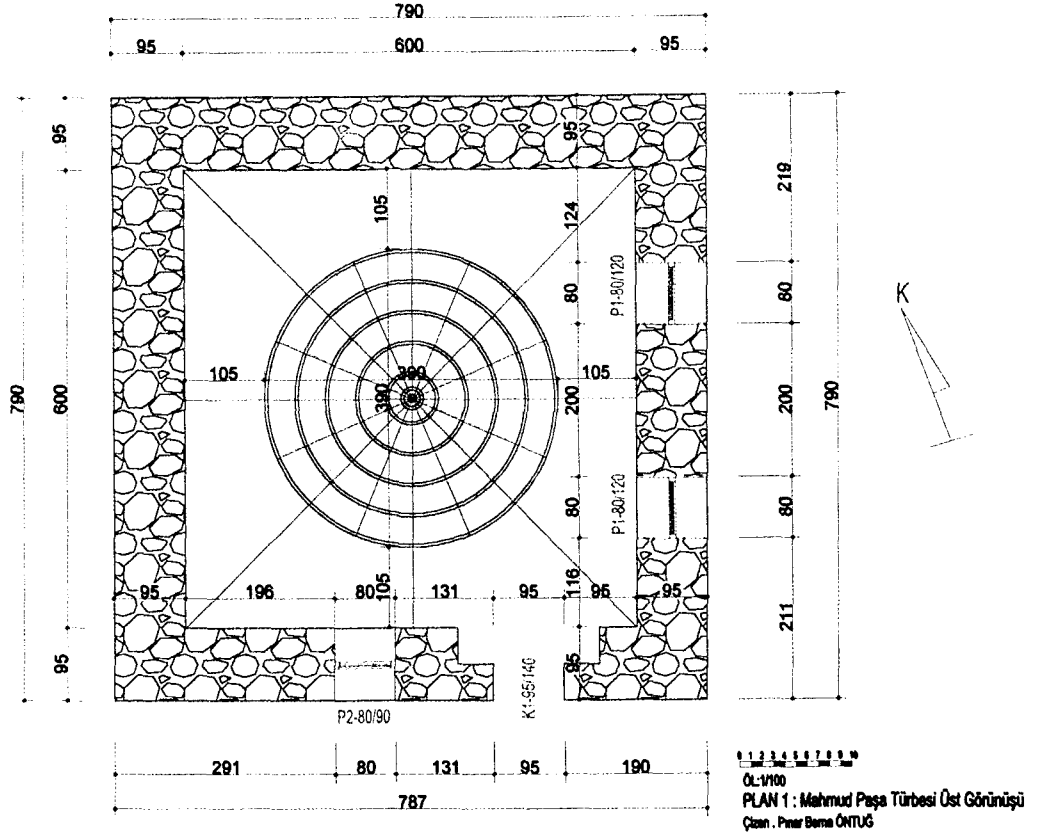


149

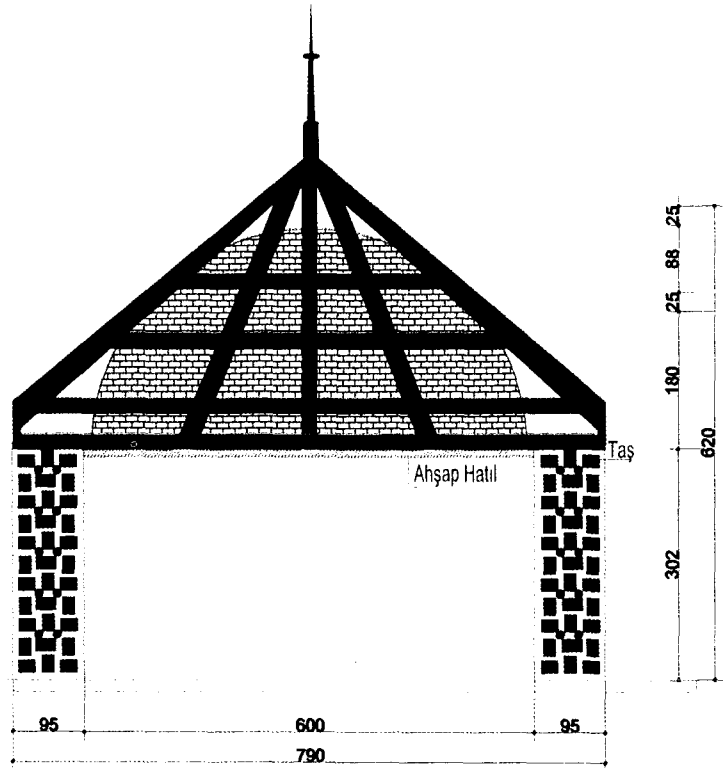
ایمان پاشا - سا. 3342

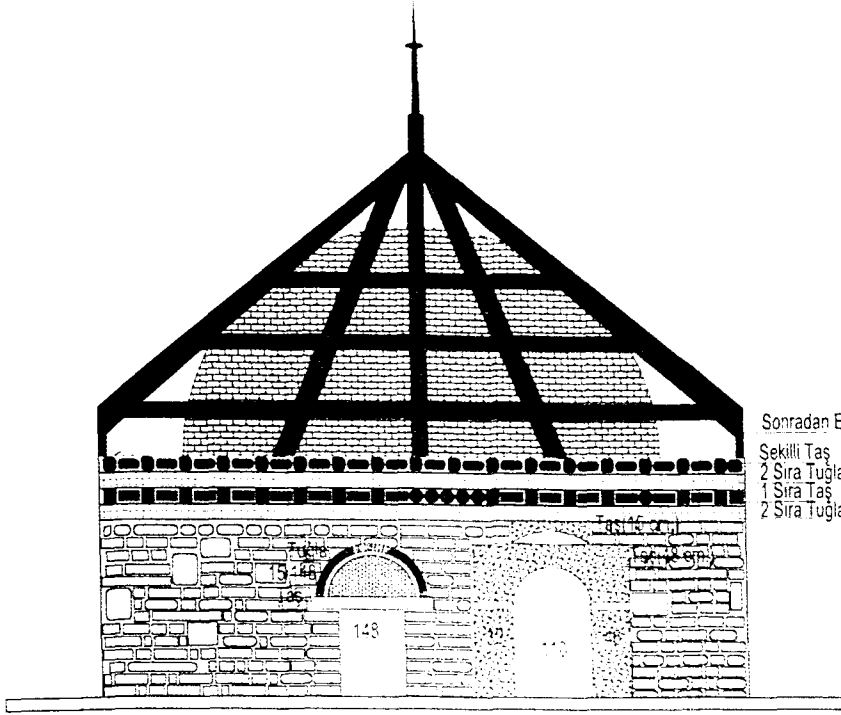


Belge-3: (BOA, İbnül Emin Vakıf 3342) Uşak kazâsındaki Mahmud Paşa Zâviyesinin bânisi Seyyid Şeyh Mahmud Paşa'nın Paşalar Köyünde bir Muallimhâne ve bir Cami yaptırdığı ve Mahmud Paşa Zâviyesi vakfı tevliyette ve zâviyedarlığı şartı-ı vâkıf vehile evlâda meşrûta iken bunun hilâfına olarak vazife-i mezkûre Mustafa tarafından gasb edilmeğe vazifenin sâbıkı üzere kendi uhdesine tevcihine dair 4 Ra 1113 tarihli Seyyid Ali imzasıyla ve Şeyhülislam Feyzullah Efendi işaretliyle yazılan arz.



150





Sonradan Eklenen Ahşap Çatı

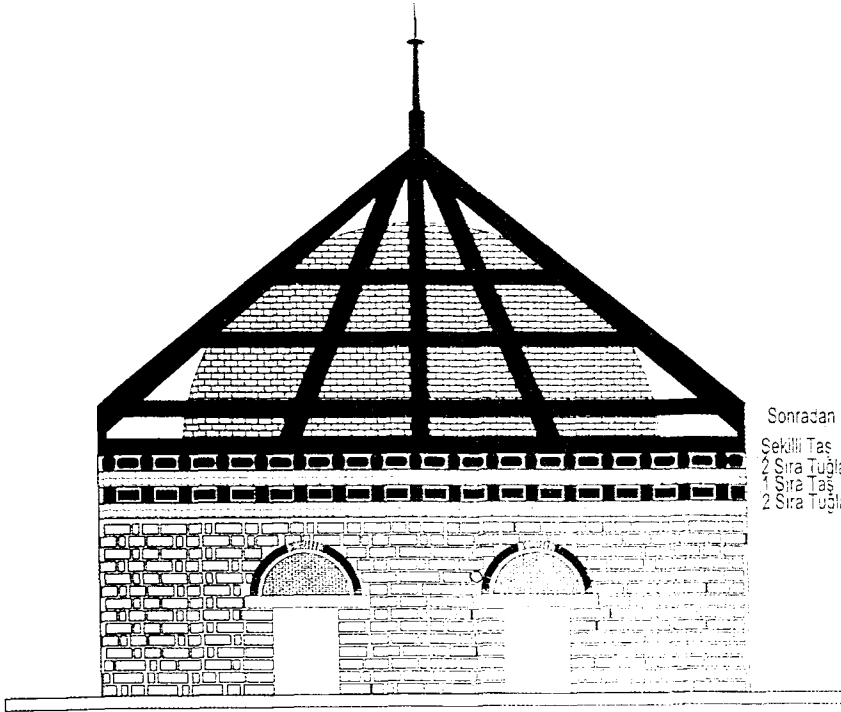
Sekilli Taş
2 Sıra Tuğla
1 Sıra Taş
2 Sıra Tuğla

0 1 2 3 4 5 6 7 8 9 10

Öl:1/100

PLAN 3 : Mahmud Paşa Türbesi Güney Cephesi Görünüşü

Çizen : Pınar Berna ÖNTÜĞ



Sonradan Eklenen Ahşap Çatı

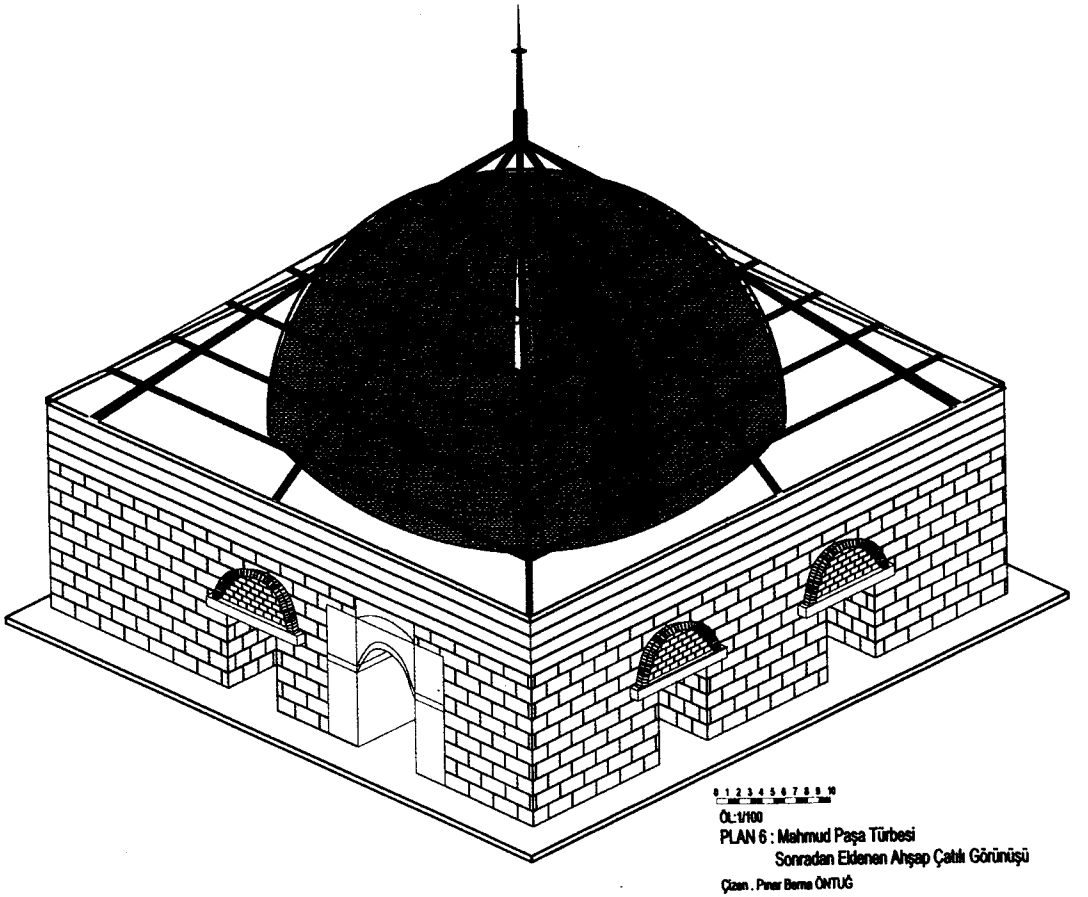
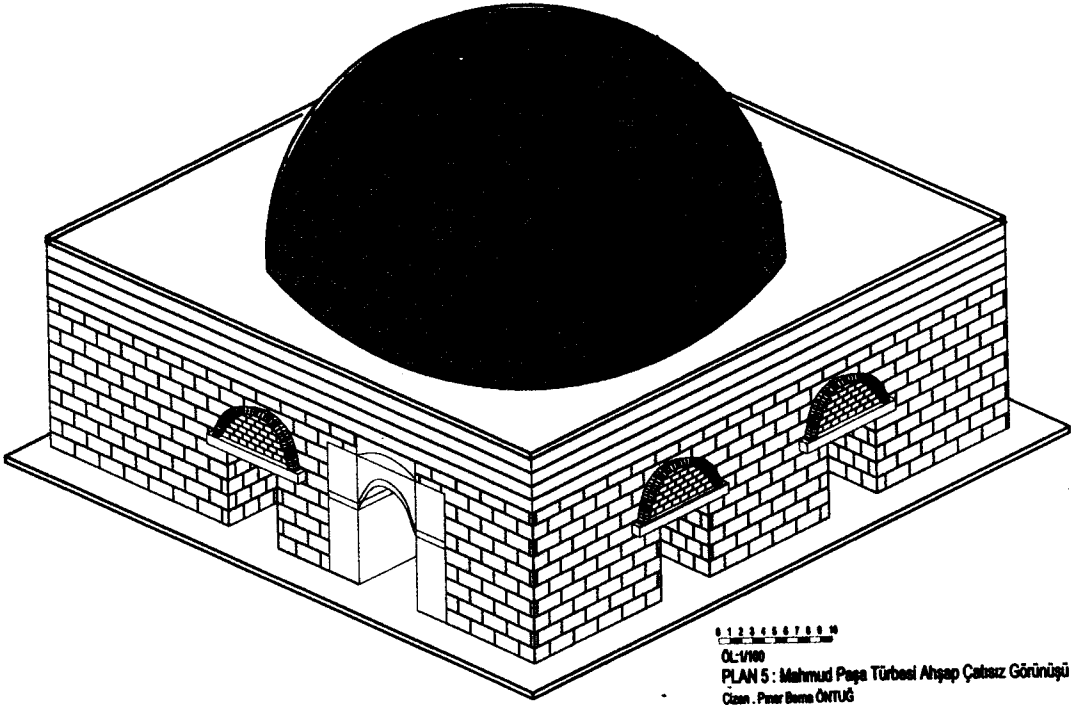
Sekilli Taş
2 Sıra Tuğla
1 Sıra Taş
2 Sıra Tuğla

0 1 2 3 4 5 6 7 8 9 10

Öl:1/100

PLAN 4 : Mahmud Paşa Türbesi Doğu Cephesi Görünüşü

Çizen : Pınar Berna ÖNTÜĞ





Fot. 1 Uşak ili, Karahallı ilçesi, Paşalar köyündeki Mahmud Paşa Türbesi ve Mezarlık.



Fot.2 Uşak ili, Karahallı ilçesi, Paşalar köyündeki Mahmud Paşa Türbesi ve Göl.



Fot. 3 Uşak ili, Karahallı ilçesi, Paşalar köyündeki Mahmud Paşa Türbesi.



Resim - 4 Uşak ili, Karahallı ilçesi, Paşalar köyündeki Mahmud Paşa Türbesi.