

NEVŞEHİR ÜRGÜP İLÇESİNİN DAMSA KÖYÜ
TAŞKIN PAŞA MEDRESESİ

*Dr. Nihan Semen UZAR

NEVŞEHİR ÜRGÜP İLÇESİNİN DAMSA KÖYÜ TAŞKIN PAŞA MEDRESESİ

NEVŞEHİR TARİHİ

Nevşehir'in yerleşme tarihi Neolitik dönemle başlamaktadır. Hititler, Persler, Helenler, Romalılar yöre kültürünün biçimlenmesinde etkili olmuşlardır (*Yurt Ansiklopedisi*, 1982, 6115).

Şehrin eski adı NISSA'dır. Bugünkü adını Osmanlı Türkleri koymuştur. Nissa asıl önemini Kapadokya'ya merkezlik yaptığı sıralarda kazanmıştır (YALÇIN, 1961, 2).

İngiliz Arkeoloji Enstitüsü Ankara Şubesinde gerçekleştirilen yüzey araştırmaları sonucunda Neolitik dönemde başlayan yerleşmeler saptanmıştır. Suluca Karahöyük (Hacı Bektaş), Topraklı (Avanos) höyüğünde Eski Hitit ve Orta Hitit dönemlerine tarihlenen buluntular elde edilmiştir. İ.Ö. VI. yy. ortalarında tüm Anadolu ve Nevşehir Perslerin egemenliğine girmiştir. Kapadokya, bölgeye yerleşen Perslerin etkisiyle büyük ölçüde Persleşmiştir. İ.Ö. 1200'lerde Ege göç kavimleri denen topluluklar Hitit Devletine son vermişlerdir. Bu göçlerden sonra Orta Anadolu'da özellikle Hitit merkezlerinin bulunduğu Kızılırmak kıvrımı içinde, İ.Ö. VIII. yy. ortalarına değin uygarlık izine rastlanmamaktadır. Anadolu'nun karanlık çağı olarak nitelenen bu dönemde yerli halkın dışarıdan gelenlerle karışması sonucu, yeni kültürlerin ortaya çıktığı görülmektedir. İ.Ö. VIII. yy. ortalarında Kuzeybatı Anadolu'da ortaya çıkan Frig kültürünün verilerine Nevşehir'de de rastlanmaktadır. Romalılar bir ölçüde Helenistik Dönem kültürünün sürdürücüsü olmuşlardır. Putperest Roma'nın baskısından kaçan Hristiyanlar savunmaya ve gizlenmeye elverişli Göreme, İhlara ve Soğanlı Vadilerine sığınmışlardır. Buralarda bulunan kayaları oyarak kiliseler ve evler yapmışlardır. Hristiyanlık bölgede serbest bırakıldıktan sonra bölgede manastır yaşamı başlamıştır. VI. yy. sonlarında başlayan Sasanî ve onu izleyen Arap istilâlarının karşısında bölge halkı dinsel merkezler çevresinde yer altı kentleri oluşturmuştur. Daha sonra X. ve XI. yy. başları

Kapadokya Bizans Sanatının en yüksek ürünlerini verdiği dönemdir (BİLGE, 1966, 36).

Nevşehir, XI. yy. sonlarında Anadolu'nun büyük bir bölümü ile birlikte Türk egemenliğine girmiştir. Türkleşme XIII. yy. sonunda daha da yoğunlaşmıştır. Büyük Selçuklu İmparatorluğu parçalandıktan sonra Anadolu, Konya Selçuklularının elinde kalmıştır. İç Anadolu'da zaman zaman Karaman Oğulları ve sonunda Osman Oğulları hüküm sürmüşlerdir. Nevşehir kervan yolu üzerinde bulunduğu için hanlara ve kervansaraylara rastlanmaktadır. Mevcut bulunan hanlardan anlaşıldığı üzere Orta Çağ'ın kervanlarının İran'a ve uzak doğuya giderken Nevşehir'den geçtiğidir. Muşkara (Nevşehir) gerek Selçuklular zamanında gerek Osmanlılar zamanında Karaman vilâyetinin Niğde Sancağı'nın Ürgüp kazasının 17-18 haneli küçük bir köyü idi. Ürgüp Anadolu Selçukluları zamanında çok mühim bir merkez ve işlek bir şehirdi. İkinci Sultan İzzettin Keykavus kardeşi ile ortak olarak hüküm sürdükleri zaman M.1249-1257/H.647-655 kardeşi IV. Ruknettin Kılıçarslan M.1249-1259/H.647-655 ismen saltanat sürdürdüğü tarihlerde Konya'da oturmaktaydı. IV. Ruknettin'i istemeyenler onu Konya'dan kaçırmışlardır. Develi Subaşı Nasrettin ile Kayseri Subaşı Şemsettin ittifak ederek IV. Ruknettin Kılıçarslan'ın Konya'dan çıkıp Ürgüp'e iltica etmesine sebep olmuşlardır (BİLGE, 1966, 37).

Selçuk Sultanı IV. Ruknettin Kılıçarslan 1256'da Konya ile Kilikya arasındaki toprakları, Karaman Aşiretini kazanmak amacı ile Karaman Beyi olan Kerimüddin Karaman Bey'e vermiştir (ARSEVEN, 1960, 161).

Muşkara'nın (Nevşehir'in) bağlı bulunduğu Ürgüp kazası önemini yitirmemiş ve Osmanlılar zamanında da değerini korumaya devam etmiştir. Kadı Ürgüp'te oturmaya devam etmiştir. Nevşehirli Damat İbrahim Paşa Sadrazam olunca ilk olarak Ürgüp'ü imara başlamıştır. Burada cami, medrese, han ve hamam yaptırmıştır. Ayrıca kütüphane ve Karamanlılar

devrinden kalma kaleyi de onatarak güvenliğini de sağlamıştır. Böylelikle nüfus arttırılmış ve adı NEVŞEHİR olarak değiştirilmiştir.

Cumhuriyet döneminde Nevşehir, Niğde iline bağlı bir ilçe iken, 1954 yılında il olmuştur. 1957'de yöresel bir düzenleme ile sınırları bugünkü hâlini almıştır (Yurt Ansiklopedisi: 1982 - 1983, 6115).

GİRİŞ

Anadolu'da yoğun bir ilgi alanı bulunan külliyelerden Nevşehir ili, Ürgüp ilçesinin Damsa köyündeki Taşkın Paşa Külliyesi; cami, medrese ve caminin avlusunda yer alan türbelerden oluşmaktadır. Makalemizde külliyenin medresesi tanıtılmaya çalışılmıştır. Ancak burada külliyenin diğer yapılarından kısaca bahsetmenin de yerinde olacağı kanaatindeyiz.

Damsa köyü Taşkın Paşa Külliyesinin camisi, Anadolu'da bulunan Selçuklu ve Beylikler dönemi camilerinden birisidir.

Ürgüp'ün 20 km güneyindeki Damsa Köyü köy meydanındaki Taşkın Paşa Camii'nin kitabe yeri boş olduğundan kesin inşaa tarihi belli değildir (DİEZ-ASLANAPA-KOMAN1950,184).

Caminin mimarî süsleme özelliklerine ve cami avlusundaki Taşkın Paşa Türbesinin 743 H./1342 M. ve diğer türbenin 752 H./1351 M.,756 H./1355 M. tarihli kitabelerine dayanılarak caminin XIV. yy. ortalarında yapılmış Karamanlı eseri olduklarına işaret edilmektedir (BAKIRER, 1971,139).

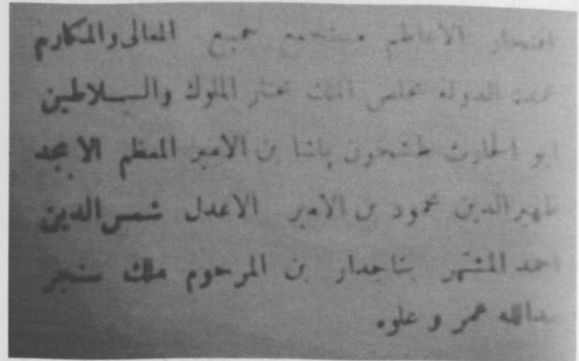
Dikdörtgen plânlı cami güney duvarında uzanan üç sahından ibaret olup, kemerler üzerine onbir tonoz ile örtülüdür. Kemerler mermer başlıklı payeler üzerine oturtulmuştur. Camide sadece mihrap önündeki boşluk pantantifler üzerine küçük bir taş kubbe ile örtülmüştür.

Caminin avlusuna girişte tam karşıda olan taç kapının sağ tarafında önu revaklı yaz camisi

(yazlık mescit) adı ile anılan dikdörtgen planlı mescit; sol tarafında ise iki türbe yer almaktadır. Ayrıca yazlık mescide bitişik tek bir minaresi bulunan yapıda taş ve ahşap olmak üzere iki türlü süsleme kullanılmıştır. Camiye ait ahşap süslemeli mihrap ve mimber 1940 senesinde Ankara Etnografya Müzesine kaldırılmıştır (Ank. Etn. Müz. Envanter No:11541).

Taşkın Paşa'nın hüviyetini tespitite kullanabileceğimiz elimizde bir vesika bulunmaktadır. Bu vesika:

"Zevvak (UZUNÇARŞILI, 1937, 88) Şerefü'd-din Osman'ın oğullarından Sadü'd din Said Beyin Melik Sencer ahfadından Taşkın Paşa'ya elli kırmızı altın dinara satmış olduğu Konya'ya bağlı Kumartaş köyünün H. 751 yılı Zilhicce (Konya V.G.M.'gü vakfiye kayıt defteri, sayı:13, s.121) ayında yazılmış satış senedidir".



Türkçesi: "Merhum Melik Sencer oğlu tacidar sıfatı ile anılan, adaletli Emir Şemsü'd-din Ahmet oğlu muhterem, büyük Emir Zahirü'd-din Mahmut oğlu yüceler yücresi bütün yükseklikler ve güzel huylar sahibi, büyük adam, devletin direği, dostu, sultan ve padişahların gözdesi, halk babası Taşkın Paşa, Allah ömrünü ve yüceliklerini devamlı kılsın" demektedir (ORAL, 1962, 64-65).

İşte bunlara dayanarak Taşkın Paşa'nın dedesi Melik Sencer'i de Selçuk hükümdarlarından II.Kılıçarslan'ın oğlu olduğunu kabul ediyoruz. Vesikanın tarihi hicrî 751 olduğuna göre Taşkın Paşa'nın bu tarihlerde sağ olduğunu

ve Damsa'daki eserlerin birkaç yıl arayla yapılmış olduğuna muhakkak nazarı ile bakılmaktadır. Taşkın Paşa Türbesi 742 H. tarihli olduğundan türbenin Paşa'nın sağlığında yapılmış olduğu anlaşılmaktadır.

Taşkın Paşa Türbesi kare kaideye oturtulmuş sekizgen plâna sahip olup içten kubbeli ve dıştan piramit külâhlıdır. Ana mekânın altında kayaya oyularak yapılmış mummyalık (esas lâhit odası); sembolik lâhit odasında ise tek bir lâhit yer almaktadır.

Taşkın Paşa Camii'nin avlusundaki diğer türbede Emir Hızır Bey'in oğlu İlyas Bey ve torunu Hasan Bey yatmaktadır. Türbe altıgen baldaken plânlıdır. Yapının mummyalık bölümü doldurulmuştur. İçten kubbeli ve dıştan piramit çatılıdır. Türbeye giriş çift taraflı merdivenden çıkılarak girilen sivri kemerli portaldendir. Sembolik lâhit kısmında üç tane lâhit bulunmaktadır.

TAŞKIN PAŞA MEDRESESİ

İnceleme Tarihi : Temmuz 2005

Yapının Yeri ve Tanımı : Ürgüp'ün 20 km güneyinde Damsa köyünün girişinde yol üzerindedir. Camiye uzaklığı 3 km'dir.

Tarihlendirme: Damsa köyündeki Taşkın Paşa Medresesi'nin de aynı camisi gibi kitabesi boş olduğundan inşa tarihi kesin olarak bilinmemektedir. 1350 tarihli vakfiyede adı geçmektedir (Yurt Ansiklopedisi 1982 – 1983 , 6134). Ancak mimarî süsleme özelliklerinden ve külliyeinin türbelerinin kitabelerinden anlaşıldığına göre XIV. yy. ortalarında yapılmış olduğu sanılmaktadır (DİEZ - ASLANAPA - KOMAN, 1950,184).

Geçirdiği Onarımlar : 1993'te yapı bir onarım geçirmiştir. Bu onarım hakkında;

"Restorasyon projesini şekillendiren restorasyon ilkeleri şunlardır:

1- Yapının süslemeli taşları oldukça iyi durumdadır. Bu nedenle hâli hazırda insitu

olmayan süslemeli taşlar yerleri belirlenerek anaxsilosis yapılmalıdır.

2- Kesme taş kullanımı yapının mimarî özellikleri içerisinde. Tüm mimarî elemanlar özellikli mekânlar ve duvar köşeleri kesme taş ile yapılmıştır. Bu nedenle bu yerlerdeki tamamlamalar kesme taş ile yapılmalıdır.

3- Yapının özgün duvar bitiş kodları bilinmemektedir. Ancak çoğu yerde yıkılmış olan duvarların tamamlanması gerekmektedir. Tamamlanacak moloz taş duvarların bitiş kodu, yanlış anlamalara yol açmaması için mevcut en yüksek kod olarak belirlenmeli ve herhangi bir geleneksel bitiş elemanı kullanılmamalıdır. Yeni yapılan tamamlamalar özgününden ayrıştırılabilir olmalıdır.

4- Mevcut döşeme betondur ve herhangi bir özel koddadır değildir. Yapının özgün döşeme kodunun belirlenmesi için kapsamlı bir kaynak araştırması ve hafriyat yapılmalıdır. Aksi takdirde mevcut izlere hiçbir şekilde zarar vermeyecek ve bu izlerin her şekilde izlenebilmesini sağlayacak bir döşeme kodu belirlenmelidir.

5- Yapıda statik yönden zarar görmüş kısımlar sağlıklılaştırılmalıdır.

6- Yapının örtüsü mevcut değildir. Bu nedenle doğa koşullarından etkilenmeyecek şekilde bir koruyucu çatı altına almak gerekmektedir. Bu koruyucu çatı yapıyı kütle olarak kesmemeli, aynı zamanda yapının mimarî bütünlüğünü ifade etmelidir.

Müdahale Biçimleri :

Restorasyon projesi hazırlanırken yukarıda belirtilen restorasyon ilkelerinden ödün vermeden çağdaş kullanım ile uyumlu olabilecek müdahale biçimleri belirlenmeye çalışılmıştır. Restorasyon ilkeleri şunlardır:

1- Eski fotoğraflardan elde edilen bilgiler doğrultusunda, mescidden avluya geçişi sağlayan kapının içinde bulunan üç adet süslemeli taş mihrabın üzerine yerleştirilmiştir.

Ölçü karşılaştırılması ile izlenen profiller yardımı ile orta mekanın doğu cephesindeki kapının içinde bulunan profilli söve taşı kuzey eyvanının doğusundaki kapının sağına yerleştirilmiştir.

2- Tüm kesme taş tamamlamaların formu özgününün aynısıyla yapılmıştır. Taş boyutları form ile uyumlu olacak şekilde belirlenmiştir. Duvar köşe tamamlamalarında üstten alta doğru 30 x 50 x 60 cm'lik taşlar kullanılmıştır.

3- Moloztaş duvar tamamlamaları mevcut en yüksek kod olan +417 koduna göre yapılmıştır. Yapının özgün moloztaş duvarlarında farklı örgü teknikleri bulunmaktadır. Bu yüzden tamamlanacak kısımlarda yanlış bir izlenim yaratmamak için yeni yapılacak duvarlar özgünüden 5 cm içeriye alınmıştır. Duvarlar üzerindeki ahşap hatil izleri aynen korunarak üzerine ahşap bir bant konmuş ve içine aydınlatma elemanları yerleştirilmiştir.

4- Yapının özgün döşeme kodunun belirlenebilmesi için yapılan kaynak araştırmalarından herhangi bir bilgi elde edilememiştir. Bu yüzden yapıdaki tüm izlerin içten ve dıştan algılanabilecek şekilde bırakılmasına karar verilmiştir. Bu mekânda bu yöntemlerle mevcut döşeme koduna göre döşeme kodu belirlenmiştir. Eşik döşeme kodu farklılıklarının fazla olduğu yerlerde bir adet taş basamak olarak kullanılmıştır.

5- Güney cephesindeki büyük eyvan duvarı statik yönden kötü durumda olduğu için sökülerek mimari elemanların rölövesine sadık kalınarak tekrar yapılması benimsenmiştir. Duvar bağlantılarının sağlamlaştırılması için yapı üzerinden bir betonarme hatil ile sarılmıştır. Bu hatil içten ve dıştan sıvanmıştır.

6- Yapıyı doğa koşullarından koruyabilmek için bir koruyucu çatı yapılmıştır. Bu çatının eğimi % 20 olarak belirlenmiştir. Ahşap olarak tasarlanan koruyucu çatının örtü malzemesi bakırdır. Ancak orta mekânı vurgulamak ve bu mekâna ışık alabilmek için bu mekânın üstü örtülmüştür. Portal için ise ayrıca bir koruyucu çatı yapılmıştır.

Kültür varlıkları çevreleri ile bir bütün oluşturmaktadır. Bu nedenle Taşkın Paşa Medresesi dört yönden 15 m genişliğinde açılarak alçak bir duvar ile çevrelenmiştir. Zemin kodu farklılıkları mevcut zemin koduna sadık kalınarak setler ile giderilmiş ve çevresi düzenlenmiştir." Denilmektedir (Vakıflar Genel Müdürlüğü Arşivinden, Dosya No: 50.07.01/1).

Bugünkü Durumu : Yapının üç tarafı tarlalarla çevrilidir. Sadece batı cephesi yol kenarındadır. Taşkın Paşa Medresesinin ana girişi batı cephesindedir. 1993'te geçirdiği onarımdan sonra Kültür Bakanlığımıza bağlı olarak Taşkın Paşa Halk Kütüphanesi olarak kullanımını sürdürmektedir (fot.1).

Plân ve Kesiti : Taşkın Paşa Medresesi 23.85 m x 22.60 m ölçülerinde kareye yakın bir plâna sahiptir (pl. 1-3). Yalnız ana eyvan güney cephesinin merkezinde 3.95 m'lik bir çıkıntı yapar. Medreseye batı cephesinin orta yerinde bulunan yüksek portalden girilir (fot. 2). Kapının gerisinde derinliği 5.15 m, genişliği 3.80 m olan ve duvarları kesme taştan yapılmış giriş holü vardır. Holün doğusunda iç avluyun güneyinde mescide açılan birer söveli kapı görülür (fot. 6-8). Bu kanatta ön cepheye bitiş çatıya çıkan bir merdiven ve onun doğusunda yine giriş holüyle bağlantılı bir oda olduğu anlaşılmaktadır. Medresenin avlusu 8.55 m x 8.25 m ölçülerinde kareye yakın bir hacime sahiptir. Ana eyvan avlunun güneyinde bulunur. İki yan geride, ikisi yanlarda olmak üzere kesme taş söveli dört büyük penceresi vardır (fot. 9-10). Bu pencereler bina kitlesinden taşırılmak suretiyle belirtilmiştir. Eyvanın karşı tarafında kuzeyde küçük bir eyvan, onun yanlarında da iki küçük hacim olduğu anlaşılmaktadır. Küçük hacimlerden batıda bulunanı medresenin kuzeyindeki odaya geçit veren bir hücredir. İki mazgal pencereli odanın gerisinde onun içinde geçilen penceresiz bir hücre konulmuştur (fot. 11). Küçük eyvanın doğusundaki hücrede medresenin kuzey doğu köşesinde bulunan

büyük odaya, avlunun doğu duvarındaki kemerli kapılardan geçilir (fot. 12-13). Doğu kanadındaki odalardan ikisinin yüksek mazgal pencereleri olduğu görülmektedir. Güneydoğu köşesinin ise kesme taş söveli olduğu görülür, ayrıca büyük bir penceresi de bulunmaktadır (KURAN, 1969, 212). Avlu'nun batı yanına da iki tane kemerli kapı konulmuştur. Bunlardan kuzeydeki, avluyu giriş holüne bağlayan kapıdır. Böylece mescide hem avludan hem de giriş holünden girmek olanağı sağlanmıştır. Mescidin ölçüleri 6.45 m x 5.00 m'dir. Mescidin diğer bir dikkat çeken elemanı mihrabıdır (DİEZ - ASLANAPA - KOMAN, 1950, 189) (fot. 14-15).

Dış Görünüş : Kareye yakın plânlı bir medresedir. Taşkın Paşa Medresesi'nin kapalı avlulu olduğunu plân biçiminden anlamaktayız. Dört köşe açık bir avlu ile iki tarafta hücreler, kible tarafında bir eyvanla bunun sağında da, solunda da kubbeli kısımlardan meydana gelmektedir. Zengin dekorlu portal cepheyi süslemektedir. Çok dar bir kapı medresenin içine açılmaktadır (fot.16-17). Medresenin güney batısındaki mescidin mihrabının da taştan yapılmış olduğu görülmektedir. Ayrıca giriş holünün kesme taş duvarlarının üç yanda aynı hizada bittiği görülmektedir. Taşkın Paşa Medresesinin iki eyvanı giriş ekseninde olmayıp, portale dik bir şekilde tertiplenmiştir.

Süsleme : Yapının en önemli süs elemanı portalidir. Basık kemerli çok dar olan kapı 25 cm genişliğinde bir niş içindedir. Niş kemeri iki kademeli yapılarak arka arkaya iki sütunceye oturtulmuştur ve dış kemer zambak motifleri ile, içteki birbirine geçme yarım dairelerle süslenmiştir. İki sıra bordür rumî ve palmetli, bunun dışındaki bordür ile köşe kolonları geometrik şekilli yapılmıştır (fot. 18-19). Niş kemerinin tepesindeki dikdörtgen biçimli boşluğun kitabe yeri olduğu sanılmaktadır (fot. 20). Bir ikinci süsleme elemanı da mihrabıdır. Stalaktitli mihrap nişinin içinde yine tepesi stalaktitli bir ikinci niş yapılmıştır, kemerin

tepesine kaytan bağından bir silme içine alınmış iki ajurlu kabara ile bir rozet konulmuştur. Nişi çevreleyen palmet ve rumî süslü iki sıra bordürün alt kısımları işlenmemiş, yarım bırakılmıştır (KURAN, 1969, 190).

Malzeme ve Duvar Tekniği : Kesme taşlardan yapılmış portalin olmasına karşı duvarlar moloz taştan yapılmıştır .

DEĞERLENDİRME

Anadolu Beylikleri mimarisi, Osmanlıların bütün dünyayı hayran bırakan ve Avrupa'da bir eşi dahi olmayan çok büyük mekân yapıları, İstanbul ve Edirne camilerine kadar uzanan bir mekân sanatının gelişmesine yol açmıştır. Anadolu Türk mimarisinde sanat tarihi bakımından çok önemli olan bu değişme Beylikler devrinde olmuştur. Etrafındaki diğer binalardan ayrılmış ve bir son cemaat yeri bulunan, tek kubbe ile örtülü kübik yapı bloku bu gelişmenin bir basamağıdır. Revaklı avlu, son cemaat yeri ve mermer kaplamalar gibi dinî mimaride görülen yenilikler kuvvetli bir gelişme ile Osmanlı mimarisini hazırlamıştır (ASLANAPA, 1986, 75).

İşte bu Beyliklerin en önemlilerinden biri "Karaman Oğulları Beyliği"dir, Damsa Köyü Taşkın Paşa Medresesi de Karaman Oğulları zamanından kalma bir yapıdır.

Damsa Köyü Taşkın Paşa Medresesini,

- Plân;
- Dış Görünüş;
- Malzeme;
- Süsleme;

olmak üzere dört grupta incelemek mümkündür.

Karamanlı Medreseleri genellikle tek katlıdır. Yalnız Taşkın Paşa Medresesi ve

Karaman Tol Medresesi'nin portalinin arkasına rastlayan ön kısmın iki katlı olduğu görülmektedir. Ön kısmı iki katlı olan medrese Karamanlı devrine ait bir yenilik değildir. Anadolu Selçuklu çağında inşa edilen ilk medreselerden biri olan Boyalıköy Medresesi'nde giriş holünün üzerinde bir oda bulunmaktadır. Kırşehir Cacabey ve Erzurum Yakutiye Medreseleri'nde de iki katlı bir ön kısım görülür. Bursa'daki Eyne Subaşı Medresesi de bu gruba girmektedir. Tamamı iki katlı olan medrese ise Niğde'deki Ak Medrese'dir. İki katlı medrese için daha eski örnekler de vardır. Diyarbakır Mesudiye Medresesi iki katlı bir Artuklu yapısıdır. Selçuklu yapısı Tokat Gök Medrese, İlhani çağından kalma Erzurum'daki Çifte Minareli Medrese iki katlıdır. Bundan başka Sivas'taki Çifte Minareli Medrese'nin de iki katlı bir medrese olması kuvvetli bir olasılıktır. İki katlı medreseyi Beylikler devrinde de görmekteyiz. Mardin'de bulunan Sultan Kasım Medresesi, Hamit Oğulları çağında inşa edilen Korkuteli'ndeki Sinanüddin Bey Medresesi (1319), Saruhan Oğulları'na ait Manisa'daki İshakiye Medresesi (1378) iki katlı medreselerdir. Karamanlı medreselerinde ana eyvan yükseltmekle beraber, bu medreseler ana eyvan sayısı bakımından belirli bir özellik göstermezler. Karamanlı medreselerinden Zincirli Medrese, dört eyvanlı ve simetrik plân kuruluşunda yapılmışken; Ak Medrese'nin alt katı iki katlı olarak yapılmıştır, fakat üst katında dört eyvanlı bir düzen görülmektedir. Tol Medrese üç eyvanlı olarak yapılmışken, Taşkın Paşa Medresesi iki eyvanlı olarak inşa edilmiştir (KURAN, 1969, 221).

Taşkın Paşa Medresesi'nin iki eyvanı giriş eksenini üzerinde olmayıp, portale dik bir şekilde tertiplenmiştir.

Karamanlı medreselerinde ana eyvan gibi portal de yükseltilmiştir. Tol Medrese tek katlı bir yapı olduğu hâlde portali iki kat yükseltilmiş ve

arkasına bir oda konmuştur. Taşkın Paşa Medresesinde de buna benzer bir düzenleme görülmektedir. Taşkın Paşa Medresesi'nin avlusunun kare biçimi bu medresenin kapalı avlulu olduğunu düşündürmektedir. Orta avlusu kubbe ile örtülü medrese türü Anadolu'da daha önce Danışmentliler zamanında kullanılmıştır. Ayrıca Anadolu Selçukluları da bu çeşit kapalı avlulu medreseler yapmışlardır.

Taşkın Paşa Medresesinde kullanılan malzemenin kesme taş olduğu görülmektedir. Taşkın Paşa Medresesi taş süsleme açısından Anadolu'daki diğer Karamanlı eserleri ile aynı özellikleri göstermektedir.

Süsleme konusunda Karamanlı mimarisinde, Selçuklu geleneğinin devamı görürüz. Karamanlı taş oymacılığında desenler daha kesin ışık ve gölge oyunlarına daha fazla yer verilen plâstik ve göze batır şekillerde geliştirilmiş, geometrik ve bitkisel motifler karıştırılarak sade ve ölçülü Selçuklu taş oymacılığının yerini zengin ve hareketli bir süsleme stili almıştır. Anadolu İlhani medreselerinde gördüğümüz zenginliğin ve hareketliliğin Karamanlı sanatını etkilediği anlaşılmaktadır. XIV. yy. Osmanlı mimarisinde görülen sade süsler, hatta süsten kaçınır durum Karamanlı mimarisinde gördüğümüz gösterişli ve tantanalı süsleme Anadolu'da bu iki Beyliğin mimarî konusundaki kullandığı tutumların aydınlatmaktadır. Osmanlı mimarı, mimarinin temel prensiplerine inerek enerjisini mekân, form ve yapı problemlerinin çözümüne harcamıştır. Karamanlı mimarı ise Orta Çağ Selçuklu mimarisinin ana çerçevesi içinden çıkamamış. Selçuklu bina kalıplarını küçük farklılıklarla kabul edip, mimarinin ihtişamını satır plâstiğinde aramıştır. Bu tutum Karamanlı mimarisini Selçuklu mimarisinin devamı olmaktan ve bilinçli bir yenilik getirme yerine geleneği yaşatmaktan ileri götürememiştir (KURAN, 1969, 223).

KAYNAKÇA

ARSEVEN, Celâl Esad, *Türk Sanatı Tarihi*, İstanbul 1960, Milli Eğitim Basımevi, s.437-438.

ASLANAPA, Oktay, *Türk İslâm Sanatı*, III, Ankara 1986, İnkılâp Kitapevi, s.75.

BAKIRER, Ömür, "Ürgüp'ün Damsa Köyü'ndeki Taşkın Paşa Camii Ahşap Mihrabı", *Bellekten*, C.XXXV (Temmuz 1971), Türk Tarih Kurumu Basımevi, Ankara 1971, S.139'dan ayrı basım.

BİLGE, Arif, *Nevşehir ve Lale Devri Tarihi*, Konya 1966, Nazım Bey Yayınevi, s.36- 38.

DİEZ, Ernst - ASLANAPA, Oktay - KOMAN, Mahmut Mesut, *Karaman Devri Sanatı*, İstanbul 1950, İstanbul Üniversitesi Edebiyat Fakültesi Yayınları No: 7, s. 184-194.

KURAN, Aptullah, "Karamanlı Medreseleri", *Vakıflar Dergisi*, S.VIII, Ankara 1969, Ogun Kardeşler Matbaası, s. 212-231.

ORAL, M. Zeki, "Anadolu'da Sanat Değeri Olan Ahşap Minberler, Kitabeleri ve Tarihçeleri", *Vakıflar Dergisi*, S.V, Ankara 1960, s.64-66.

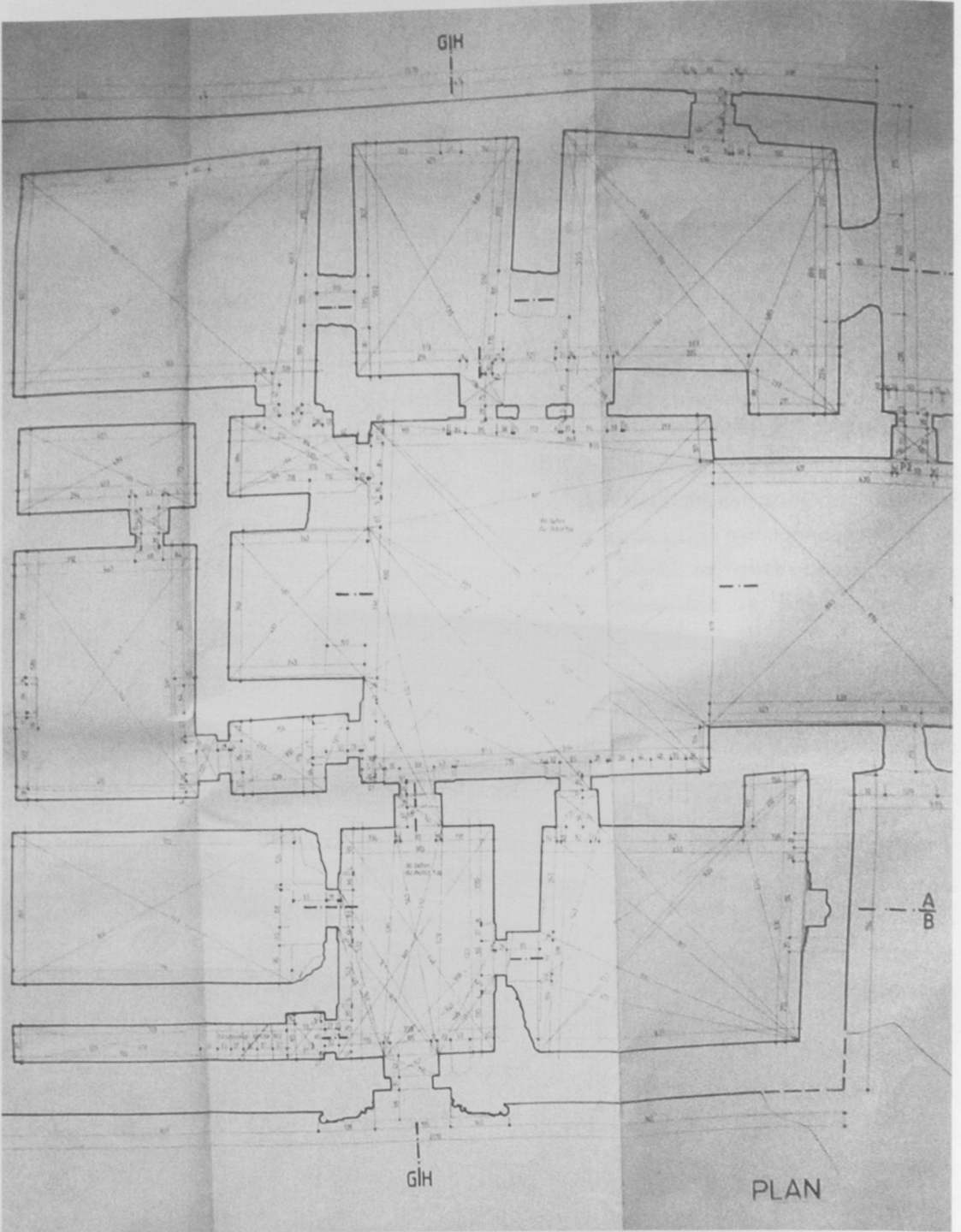
UZUNÇARŞILI, İ. Hakkı, *Osmanlı Devlet Teşkilatına Methal*, İstanbul 1937, s.88.

YALÇIN, Osman, *Nevşehir*, İstanbul 1960, Özyürek Yayınları, s. 2-3.

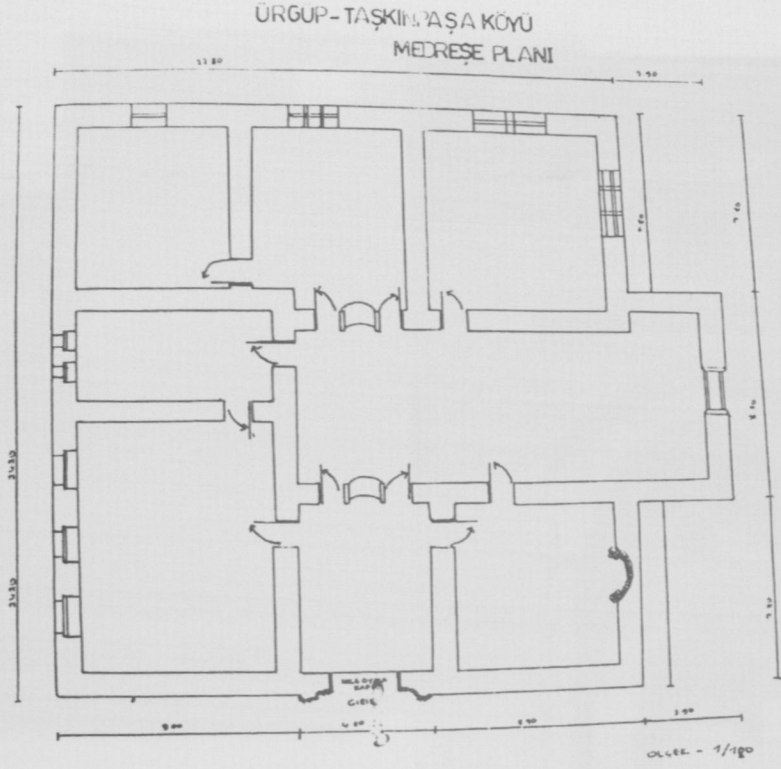
.....
1982 - 1983 "Nevşehir", *Yurt Ansiklopedisi*, C.8, s.6115 - 6118.

.....
1982 - 1983 "Taşkın Paşa Külliyesi", *Yurt Ansiklopedisi*, C.8, s.6134.

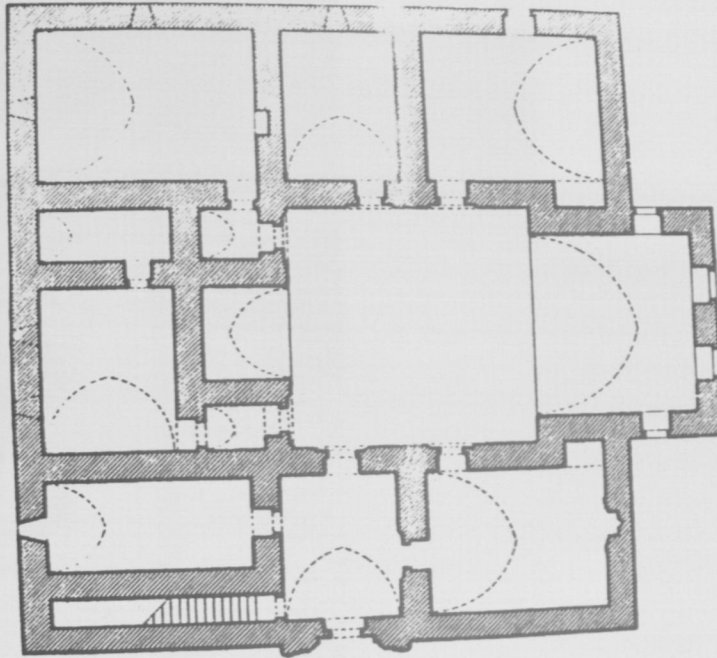




Plan 1 - (Vakıflar Genel Müdürlüğü Arşivi'nden)



Plan 2 - (Vakıflar Genel Müdürlüğü Arşivi'nden)



Plan 3 - (A. KURAN 'dan)



Fotoğraf 2 - 2005

262



Fotoğraf 3 - 2005



Fotoğraf 4 - 2005 Dr. Nihan Semen UZAR



Fotoğraf 5 - 2005 Dr. Nihan Semen UZAR



Fotoğraf 6 - 1991 Dr. Nihan Semen UZAR



Fotoğraf 7 - 1991 Dr. Nihan Semen UZAR



Fotoğraf 8 - 1991 Dr. Nihan Semen UZAR



Fotoğraf 9 - 1991 Dr. Nihan Semen UZAR



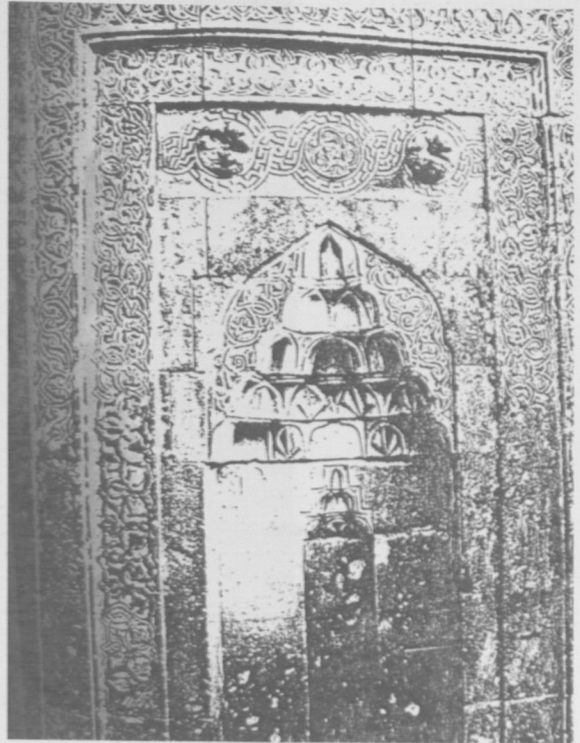
Fotoğraf 10 - 1991 Dr. Nihan Semen UZAR



Fotoğraf 11 - 1991 Dr. Nihan Semen UZAR



Fotoğraf 12- 1991 Dr. Nihan Semen UZAR



Fotoğraf 13 (Taşkın Paşa Medresesi Mihrabı – O.Aslanapa'dan)



Fotoğraf 14 - 1991 Dr. Nihan Semen UZAR



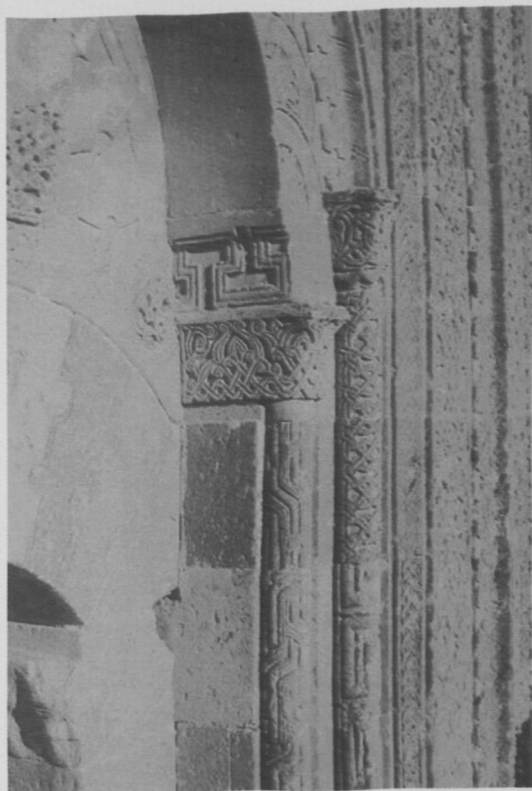
Fotoğraf 15 - 1991 Dr. Nihan Semen UZAR



Fotoğraf 16 - 1991 Dr. Nihan Semen UZAR



Fotoğraf 17 - 1991 Dr. Nihan Semen UZAR



Fotoğraf 18 - 1991 Dr. Nihan Semen UZAR



Fotoğraf 20 - 1991 Dr. Nihan Semen UZAR



Fotoğraf 19 - 1991 Dr. Nihan Semen UZAR