

Günümüzde Tokat'ın Gazi Osman Paşa Bulvarı üzerinde yer alan Lâtifoğlu Konağı, gerek planı gerek süslemeleriyle XIX. yy. konut mimarisinin seçkin özelliklerini yansıtmaktadır. Uzun yıllar kendi haline terk edilen yapı, 1985 yılında dönemin valisi merhum Recep Yazıcıoğlu tarafından kamulaştırılarak 1989'da, Kültür ve Turizm Bakanlığına bağlı müze-ev olarak hizmete açılmıştır.

Tapu Sicil Kayıtlarında Latifoğlu Konağı

Yapım yılı 1291 H. / M. 1875'e tarihlenen Lâtifoğlu Konağının tapu sicil kayıtları incelendiğinde, konağa ait çeşitli tarihlerde düzenlenmiş üç tapu kaydı karşımıza çıkmaktadır:

Bunlardan ilki, yapım yılının da belirtildiği 1291 H. / 1875 M. yılına ait en eski tapu kayıdır. Tapu kaydında konağın, "1291 tarihi itibarıyla ev olarak Latifzade Musa ve Osman adına" kayıtlı olduğu yazmaktadır.

İkinci tapu sicil kaydı ise Temmuz 1313 H./1895-96 M. tarihine aittir. Tapu sicil kaydında, adı geçen Konağın Abdüllatifoğlu Musa ve Osman adlarına kayıtlı iken, iki parçaya ifraz edildiği ve bu konak yerinin Osman hissesine verilip adına tahsis edildiği ibaresi yer almaktadır.

Üçüncü tapu sicil kaydı ise, Temmuz 1339 H./1920-21 M. tarihine ait olup, tapu kaydında konağın Temmuz 1339 tarihi itibarıyla Latifzade Osman adına kayıtlı olduğu, Latifzade Osman'ın zevcesi Sadiye Hanım'ın çocukları Süleyman, Mustafa ve Fahri'yi terk ederek öldüğü ibaresi yer almaktadır.

Konağın Mimari Kimliği

Tokat'ın nüfuzlu ailelerinden Lâtifzâdelere ait konak, iç mekân düzenlemesi ve tasarım yöntemleri açısından ele alındığında; "L"

şeklinde iç sofalı bir plan şemasındadır. Zemin üzerine tek katlıdır ve ahşap karkas arası kerpiç dolgu malzeme kullanılarak inşa edilmiştir.

Çatısı "Marsilya" tipi kiremitle kaplanan konak, "Kırgız Çadırı Tarzı" dört yöne doğru eğimli bir çatıyla örtülüdür (fot.1). Konağın bahçesinde Tokat bağevi bahçe düzenlemesini anımsatan ve her büyük konakta vazgeçilmez unsur olarak kabul edilen bir havuza da yer verilmiştir.

Geleneksel Türk Evi'nin ana esaslarına ve kalabalık aile düzenine uygunluğun yanı sıra, gelişmiş bir plan anlayışı ile inşa edilen konağın odaları "L" şeklinde bir iç sofanın etrafında yer almaktadır.

Konak, zemin ve üst kat olmak üzere iki kattan oluşmaktadır. Konağın planına baktığımızda, zemin katta önce Taşlık, daha sonra günlük işlerin yapıldığı, aynı zamanda mutfak olarak kullanılan "Aşevi-iş evi" ile (fot.2), konağın dışına çıkma yapacak şekilde yapılan kare planlı, zemine dikdörtgen biçimli taşlarla döşenen ve alttan ısıtılan bir Türk Hamamı yer almaktadır (fot.3). Burası küçük bir soğukluk ve soyunmalık kısmına açılmaktadır. Yine bu bölümde hamam odası olarak da hizmet veren ocaklı bir oturma odası bulunmaktadır (fot. 4).

Geleneksel Türk Evi'nde zemin kat, evin temelini oluşturduğundan Tokat Lâtifoğlu Konağında üretimle ilgili işlevlerin yüklendiği zemin katta, "Biçim endişesinin" bulunmaması doğaldır.

Türk Evi'nde olduğu gibi Lâtifoğlu Konağında da üst kat "**Esas Yaşamın Geçtiği Mekân**" olarak düzenlenmiştir. Üst katta, Selamlık diğer adıyla "Paşa Odası", Harem

* Bu çalışma "Geleneksel Anadolu Konutunun Oluşumu Kapsamında Tokat Lâtifoğlu Konağı'nın Halkbilimi Açısından Değerlendirilmesi"(Özgen 2002) adlı Lisans Tezinin II.Bölümünde (s.36-66) yer almaktadır.

** Yeditepe Üniversitesi, Antropoloji Bölümü Doktora Öğrencisi ve Vakıflar Genel Müdürlüğü Personeli. antropoloji@yeditepe.edu.tr

olarak nitelenen "Havuz Başı odası", ayrıca yatak odası ve bir de depo bulunmaktadır. Bu mekânlar "L" biçimindeki bir iç sofanın etrafında yer almaktadır. Plan, tasarım yöntemleri açısından ele alındığında söz konusu birimlerin, konak içindeki "hiyerarşik düzen" ve "iklimsel koşullar" esas alınarak sofanın etrafına yerleştirildiği sonucuna varılmaktadır. Aynı zamanda baninin (ailenin) önemiyle bağlantılı olarak Başkent İstanbul'da yaygın görülen bu tasarımın, Anadolu'daki güzel bir uygulamasıdır diyebiliriz.

Lâtifoğlu Konağı'nda "Sofa" Kavramı

Odalar arası ilişkilerin sağlandığı ortak bir alan olarak sofa, Geleneksel Türk Evlerinin biçimlenmesinde etkili olup, Anadolu'da "Sayvan, Segah, Hayat vb..." isimlerle tanınır, Sofalar, konumlarına göre "Dış, Köşe ve Orta" olmak üzere üç değişik tasarımla dikkat çeker.

Tokat Lâtifoğlu Konağı'nın kuruluş düzeninde sofa, konak içinde dolaşımı sağlar ve aynı zamanda konağın önemli birimlerinden odaları birleştiren "bağlayıcı bir unsur" olarak da karşımıza çıkar. Lâtifoğlu Konağı'ndaki sofa "Orta sofa" grubuna dahildir. Konağın merkezine yerleştirilen sofanın üç köşesinde birer oda yer almaktadır. İç mekân düzenlemesi bakımından konağın en önemli ögesini oluşturan odaları birbirine bağlayan orta sofa, yeri geldiğinde konakta yaşayan aile bireylerinin oturma, yemek yeme, çalışma ve uyuma gibi günlük hayattaki eylemlerinin karşılandığı bir "ihtiyaç birimi"; düğün, mevlid, kına geceleri gibi özel günlerin düzenlendiği bir "toplama birimi"; ayrıca kimi zaman baklava ve börek yufkalarının açıldığı, eriştelerin kesildiği bir "üretim birimi" olarak da hizmet verir. Bu yönüyle "Orta Sofa", Tokat Lâtifoğlu Konağındaki günlük ve sosyal yaşama ait unsurları çok yönlü biçimde düzenleme işlevine sahip "Mimari Bir Simgesi" olarak da karşımıza çıkmaktadır (fot. 5).

Lâtifoğlu Konağı'nda "Oda" Kavramı

Geleneksel Türk Evi'nde olduğu gibi, Lâtifoğlu Konağı'nda da odalara "Yapı içinde Belirleyici Eylemleri Karşılama" görevi verilmiştir. Lâtifoğlu Konağı'nın üst katında yer alan her üç oda da göçebelik dönemi çadırlarındakine benzer, "Oturma, yemek yeme, çalışma, yatma gibi" günlük hayatın getirdiği yaşama biçiminin gerçekleştirildiği ortamlar göze çarpar. Söz konusu odaların biçimlenmesi, bu eylemler için gerekli mekân parçalarının bir araya gelmesiyle mümkün olmuştur. Konakta yer alan "Paşa ve Havuz Başı Odaları", "Esas Yaşama Çevresi" ve "Yardımcı Çevre" olmak üzere iki temel anlayış üzerine kurulmuştur.

Paşa Odası (Selâmlık)

Lâtifoğlu Konağı'nın mekân kullanımlarında oturma düzeni, aile içindeki sosyal yapıya göre belirlenmiştir. Konaktaki "Paşa" ve "Havuz Başı" odalarının, yapının üst kat ve köşe gibi değerli görülen bölümlerine yerleştirilmesi tesadüfi değildir. Paşa odası, konağın en önemli odası olup, plan boyutunda diğer odalara göre daha büyük tutulmuştur. Geleneksel Türk Evi'nde olduğu gibi Lâtifoğlu Konağı'nda da ataerkil aile yapısından kaynaklanan bir yaşam söz konusudur. Evdeki aile reisinin kullanımı için özel olarak düzenlenen "Paşa Odası" evin reisinin hem oturduğu hem de konuklarını ağırladığı özel bir oda olmasının dışında, gerek konak hayatı gerek aile fertleri hakkında önemli konuların konuşulup karara bağlandığı bir "karar ve yönetim birimi" olarak da kimlik kazanmıştır (fot. 6-7). Lâtifoğlu Konağı özelinde karşımıza çıkan "Paşa Odası" kavramının şehirleşme öncesi göçebe çadırlarındaki karşılığı "Otağ"dır. Oturma düzeninin sosyal yapıya göre belirlendiği mekânlardan "Otağ", bugünkü adıyla "Paşa Odası", işlev açısından özde "resmiyet" taşımaktadır. Bu sebeptendir ki, Paşa Odasının duvarları, "Baş oda" olmanın

verdiği ağırlık nedeniyle oldukça sade tutulup beyaza boyanırken, evin hanımı için tahsis edilen Havuz Başı (Harem) odasının duvarları renkli kalem işleriyle bezenmiştir. Ahşap işçiliğinin en güzel örnekleriyle döşenen Paşa odasını da dıştan kare, içten dairesel bir biçim içinde dantel gibi işlenen sarkıtlı barok tavan göbeğinden, cevizden yapılan oymalı kapısına kadar bir resmiyet söz konusudur (fot. 8). Paşa odasının sokağa bakan kuzey cephesine çıkma yapılarak mekânın daha fazla ısı ve ışık alması sağlanırken; bu durum sokağın her iki tarafına "Mekansal anlamda" bir hakimiyet kazandırmıştır. Lâtifoğlu Konağının cephe görüntüsünü etkileyen çıkmalar (cumbalar) sadece Paşa odasında değil, konakta da "mekânsal bakımdan" bir genişleme sağlamıştır (fot.9). İç ve dış ilişkilerin yoğunlaştığı bölgelerden pencere kenarları, Paşa odasında oturmayı kolaylaştırmak için düzenlenmiştir. Bu sebeple pencereler odanın kuzey yönünde bulunmaktadır. Geleneksel Türk Evi'nde duvar boyutlarının sınırlı oluşu pencerelerin tek sıra olmasını gerektirirken konak, saray ve kasır gibi daha çok özenli konutlarda tepe penceresi oluşturulmuştur.

Lâtifoğlu Konağı'nın "Paşa ve Havuz Başı" odalarında tepe pencerelerine de yer verilmiştir. Böylelikle, alt pencerelerin kepenkleri örtüldüğünde oda içine gerekli de ışık tepe pencerelerinden sağlanacaktır. Her iki oda da bulunan tepe pencerelerinin üzeri, Geleneksel Türk süsleme sanatının sevilen motiflerinden "**Mühr-i Süleyman**"¹ ile bezenmiştir (fot.10).

Geleneksel Türk Evi'nde Özellikle odalar, "**göçebe yaşam tarzının**" izlerini taşıyan birimlerin başında yer almaktadır. Göçebe için, "üstte gök altta toprak vardır." İşte bu temel ilke, odanın alt örtüsü olan "Döşemenin" biçimlenmesini etkilemiş; böylelikle hem evin hem de odanın döşemeleri kurulmuştur. Lâtifoğlu Konağı'ndaki Paşa odasının alt örtüsünü oluşturan döşemeler, gerek kuruluş gerek malzeme açısından ele alındığında bazı temel

ilkelerin değişmediğini göstermektedir. Paşa odasının döşemeleri çoğunlukla halı, kilim hasır gibi dokumalardır. Bunların amacı, alttaki döşemenin yapısı ne olursa olsun; odanın iç görüntüsünü tek düzende tutmaktır. Göçebe çadırı da doğrudan toprağın üzerine kurulur. Sonra da yere, halı, kilim gibi örtüler serilerek alt örtüsü kurulmuş olur. Aynı zamanda Türk Evi'ndeki odaların en önemli özelliği yirmi dört saat içinde değişik amaçlara göre yeniden düzenlenebilir olmasıdır. Bütün bu farklı işler için oda içine sadece yapılacak işlerle ilgili nesnelere getirilip yerleştirilir, işi bitenler kaldırılır, yerine yenisi gelir. Bu işlerin böylesine gerçekleştirilebilmesi ancak çok yalın bir alt zemin kaplamasıyla mümkün olabilmektedir. Lâtifoğlu Konağı'nın Paşa odasındaki oturma alanları elden geldiğince dışa dönük olarak odanın çevresine çekilerek ortadaki döşeme alanı çok amaçlı kullanılmak üzere boş bırakılmıştır. Odaların gerçek işlevlerini yerine getirmesi amacıyla oda içinde sedirlere geniş yer verilerek, yaşama ve oturma birimi olarak görülen bu yerlerde eşyadan ziyade, insanın hakimiyeti sağlanarak; mekân içinde ferahlık amaçlanmıştır. Aynı şekilde dolaplar da, hem odalarda hem de mutfakta mekândan tasarruf sağlamak amacıyla duvar içine yerleştirilerek; mekânda rahatlık sağlanmıştır (fot.11).

Havuz Başı Odası (Haremlik)

Tokat Lâtifoğlu Konağı'nda "Haremlik" olarak tanınan "Havuz Başı" odası, Paşa odası (başoda) ile birlikte hem mimari kuruluşu hem de zengin kalem işi süslemeleriyle konağın en önemli odasıdır (fot.12).

İç mekân düzenlemesi bakımından oldukça renkli kalem işi süslemeleriyle adeta "kadın ruhuna hitap edecek incelikte ve ayrıntıda" düzenlenmiştir. Odanın pabuçluk kısmında kalemişyle alçı duvar üzerine yapılan "cami,

¹Zeki Kuşoğlu, "Türk Sanatında Mühr-i Süleyman", *İlgi*, İstanbul 1990, S.61, s.32-35.

yelkenli gemi ve şehir manzarası" yan yana bulunmaktadır (fot.13)

Odanın diğer duvarlarında, pencereler arasında vazolar içerisinde çiçekler ve kase içerisinde meyveler (üzüm, armut, karpuz) tasvir edilmiştir (fot.14). Evdeki kadınların günlük yaşamlarını geçirdikleri, aynı zamanda da eve gelen kadın misafirlerini ağırladıkları birim olması nedeniyle havuzbaşı odası son derece bezemelidir. Mahremiyetten ötürü oda, konağın güney tarafında yer almakta; pencereleri ise avludaki havuza bakmaktadır. Pencerelerinin havuza bakması sebebiyle bu odaya " Havuz Başı" adı verilmiştir. Harem odası, mahrem olduğu için gerek burada konuşulanların gerek burada yaşananların gizliliği açısından; oda havuz başına inşa edilmiştir.

Geleneksel Türk Evleri'nde, "gizliliğine" önem verilen birimler mutlaka bir "su kaynağının" yanına yapılmıştır. Böylece, içerde konuşulanların ve yaşananların dışardan dinlenmesi engellenmiştir.

Lâtifoğlu Konağı'nın Havuz Başı odasında yer alan duvar resimleri, olasılıkla İstanbul'dan getirtilen gezici nakkaşlar tarafından yapılmıştır². Bu resimler, başkent İstanbul ile Taşra'nın iletişimini en iyi şekilde gözler önüne seren resimli belge olmasının dışında; Taşra'da yaşayan hatırlı ve zengin ailelerin Başkent'te olan tüm gelişmeleri takip ettiklerinin; ardından da bölgelerinde ve konaklarında uyguladıklarının en açık göstergesidir. Fotoğraf 15'te görülen "İstanbul Panoraması" Anadolu'daki başkent sevgisini ve hayranlığını gösterirken; fotoğraf 16'da görülmekte olan "Cami Tasviri", başkent selâtin camilerinden birini temsil etmektedir. Fotoğraf 17'de görülen "Gemi Tasviri" ise Osmanlı Donanmasındaki gemi örneklerini temsil ederek deniz özlemini yansıtmaktadır. Sonuçta başkente öykünme söz konusudur.

Minyatür geleneğinin Osmanlı'da XIX. yy. ikinci yarısında sona ermesinden sonra, minyatürün yerini "Duvar Resimleri" almıştır.

İstanbul'da başlayan bu moda akımı, kısa zamanda tüm Taşra'ya yayılmıştır. Taşra'ya da, sürgün veya tayin yoluyla gönderilen memur-bürokratlarca taşınmıştır. Bu insanlar geldikleri kentin, kültür ve moda anlayışını yeni geldikleri Taşra kentine taşımakla yetinmeyip, alıştıkları yaşam tarzına ve İstanbul'a duydukları özlemi de, odalarına naksettirdikleri kalem sıva üzerine boyalı nakışlarla gidermeye çalışmışlardır.

"Müze - Ev Kimliğiyle" Lâtifoğlu Konağı

Müze-ev olarak Latifoğlu Konağı, sergileme biçimiyle Tokat'taki geleneksel konak yaşamının ve aile yapısının göz önüne serildiği önemli bir vitrindir.

Konağın restorasyon öncesi harabe durumu iç mekan dekorasyonunu yeniden düzenlenmeyi zorunlu kılmıştır. Restorasyon sonrası kavuştuğu "Müze-ev" kimliğiyle, Tokat kültürünü yansıtmaya işlevini üstlenen Lâtifoğlu Konağı, hem iç mekan düzenlemesi hem de teşhir edilen eşyalarla XIX. yüzyıl Tokat'ın konak yaşamını gözler önüne sermektedir.

Teşhirdeki malzemelerin tamamı "Eyüboğulları, Yoğurtçuoğulları, Latifoğulları, Yağcıoğulları, Sabuncuoğulları" gibi Tokat'ın önemli eşraf ailelerinin bağışlarıyla oluşturulmuş özel koleksiyonlardır.

Özen konağın her biriminde kendini gösterir. Kentin sosyal ve kültürel yaşamına ait unsurlar "Konak yaşamı çerçevesinde" göz önüne serilmeye çalışılmıştır.

Mutfak

Alt katta yer alan mutfak (aşevi), Tokat evlerinin mutfak düzenlemeleri hakkında bilgi vermektedir. Mutfak aynı zamanda Tokat'a

² Bkz. Günsel Renda, *Batılılaşma Döneminde Türk Resim Sanatı 1700-1850*, Ankara 1977; Rüçhan Arık, *Batılılaşma Döneminde Anadolu Tasvir Sanatı*, Ankara 1988.

özgü el sanatlarının da görücüye çıktığı bir birimdir. Özellikle, Tokatla özdeşleşen "Bakırcılık", bakırdan yapılmış mutfak gereçleriyle; "Yazmacılık" ise el baskısı sofrta bezleri ve mutfak perdeleriyle temsil edilmektedir.

Yine aynı katta yer alan "Hamam"la, Tokat'la özdeşleşmiş hamamcılık mesleğine gönderme yapılmaktadır. Bu kısımda sergilenen hamam malzemelerinin çeşitliliği, hamamın Tokat insanının yaşamında ifade ettiği özel anlama vurgu yapmaktadır. Önemli konaklarda hamamın yer alması, bir açıdan mahremiyetle diğer açılardan ise görgü ve zenginlikle açıklanabilir.

Konağın üst katı, "yaşamsal birimlerin" yer aldığı bölümdür. Konak yaşamının geçtiği asıl mekânlar üst kattadır.

Sofa

Bu birimleri birbirine bağlayan sofada teşhir edilen eserler ile Cumhuriyet dönemindeki Tokat'ın konak yaşamına bir gönderme yapılmaktadır. Sergilenen eserler arasında yer alan "piyano" Tokat'taki konak yaşamının İstanbul'dan pek de farklı olmadığını vurgulamaktadır. Aynı şekilde sergilenen kadın şapkaları, fularlar, broşlar ve diğer aksesurlar Cumhuriyet dönemi kadınının konak yaşamına da vurgu yapmaktadır. Aslında teşhire sunulan bu malzemeler Türk kadınına Cumhuriyetle tanınan hakların Tokat'ta uygulanışının resmi bir belgesidir.

Sofa, etrafındaki havuz başı odası, paşa odası iç mekan düzenlemeleri ve eserlerin teşhiri açısından geleneksel aile yapısının yansıtıldığı birimler olarak karşımıza çıkar.

Havuz Başı Odası

Mankenlere Tokat'ın geleneksel kıyafetleri giydirilmiştir. Oyalı yazmaları ve bindallı

giysileriyle mangal başında el işi yapar biçimde düzenlenen mankenlerle Tokat kadınının konak yaşamını canlandırmak istenmektedir.

Paşa Odası

Konağın önemli birimlerinden "Paşa Odası"nın teşhirinde yer alan unsurlar da kayda değerdir. Özellikle, ataerkil aile yapısının konak yaşamına etkilerini göz önüne sermesi açısından önemlidir. Teşhirde kullanılan mankenlerin gerek kıyafetleri gerek bağdaş kurarak sedire oturma biçimleri, odanın "karar birimi" olduğunu vurgularken, sergilemede erkek mankenlerin kullanılması odanın "Selamlık" kimliğini hatırlatmaktadır.

Aynı durum, "Haremlik" olarak adlandırılan "Havuz Başı Odası" için de geçerlidir. Sergilemede kadın mankenlerin kullanılması odanın kimliğiyle ilişkilidir.

Sonuçta Lâtifoğlu Konağı, plan ve iç mekân düzenlemesi bakımından XIX. yüzyılın tipik yapısıdır. Lâtifoğlu Konağı özeline indirgeyerek incelediğimiz Türk konut kültüründeki "sofa, oda, haremlik, selâmlık, alt döşeme, sedir ve pencere" gibi tasarım yöntemleriyle ilgili kavramların oluşumunda; toplumsal, siyasal ve kültürel değişimlerin etkileri görülmektedir.

Kaynakça

AKOK Mahmut, "Tokat Şehrinin Eski Evleri", AÜ. İlahiyat Fak. Yıllık Araştırmalar Dergisi, S. II, Ankara 1958, s.16

AREL Ayda, *Osmanlı Konut Geleneğinde Tarihsel Sorunlar*, İzmir 1982.

ARIK Rüçhan, *Batılılaşma Döneminde Anadolu Tasvir Sanatı*, Ankara 1988.

ÇAL Halit, "Tokat Evleri", *T.İ.B. Kültür ve Sanat Dergisi Tokat Özel Sayısı*, S.24, Ankara 1994, s. 42-45.

ELDEM Sedat Hakkı, *Türk Evi Plan Tipleri*, İstanbul 1955.

ERTUĞRUL Özkan, "Zengin Bir Kültür Mirası Tokat Evleri ve Latifoğlu Konağı", *Türkiyemiz*, İstanbul 1991, S.63, s.54-56.

GÖNESEN Burhan, *Bir Asırda Tokat*, Tokat 2002.

KUBAN, Doğan, "Türk Evi Geleneği Üzerine Gözlemler", *Türk ve İslâm Sanatı Üzerine Denemeler*, İstanbul 1982, s.195-209.

KUŞOĞLU Zeki, "Türk Sanatında Mühr-i Süleyman", *İlgi*, İstanbul 1990, S.61, s.32-35.

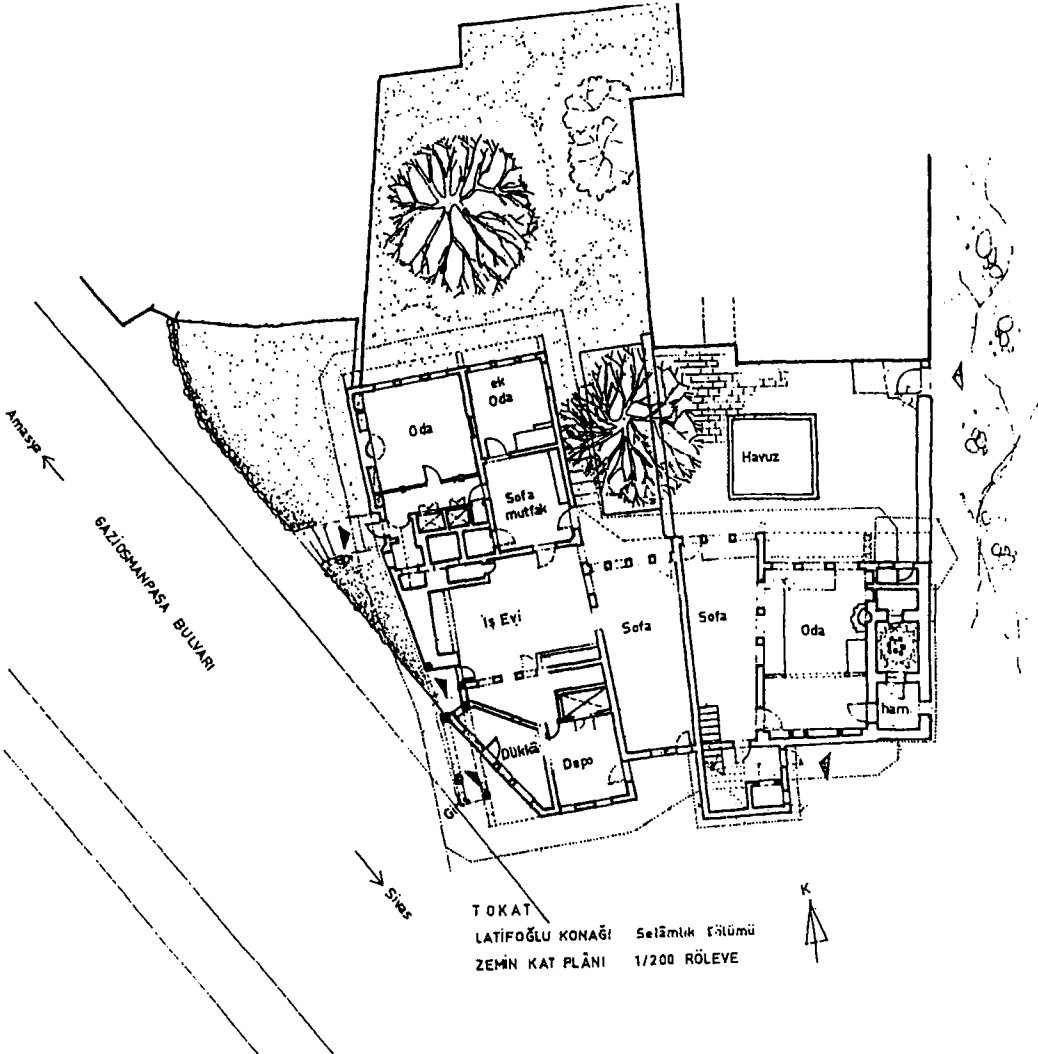
KÜÇÜKERMAN Önder, *Kendi Mekanının Arayışı İçinde Türk Evi*, İstanbul 1985.

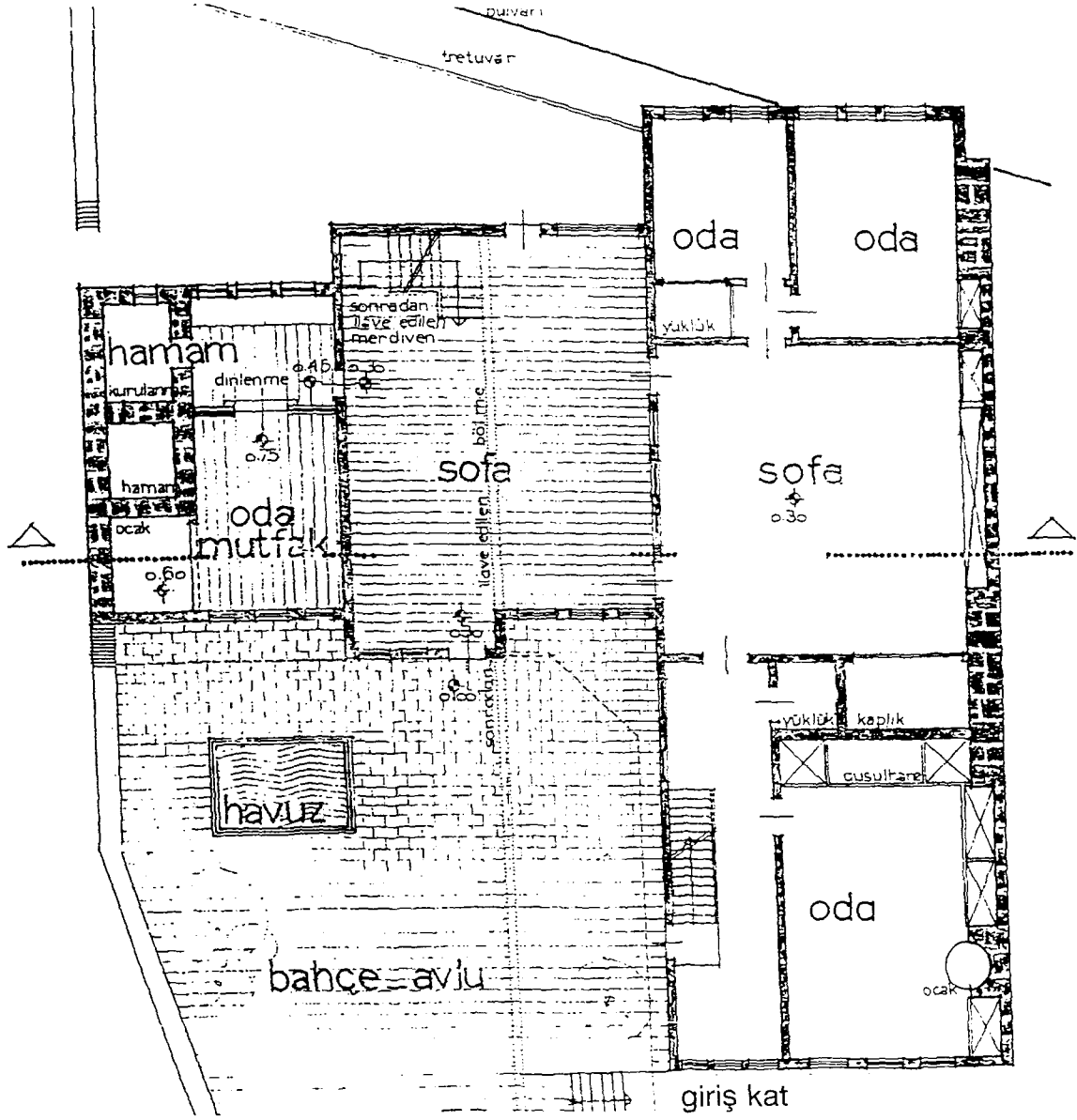
ÖZGEN Mutlu, "Tokat Evlerinde Mimariye Bağlı Görülen Süslemeler", *Tokat Kültür Dergisi*, Y.9, S. 16, Tokat 2001, s.74-80.

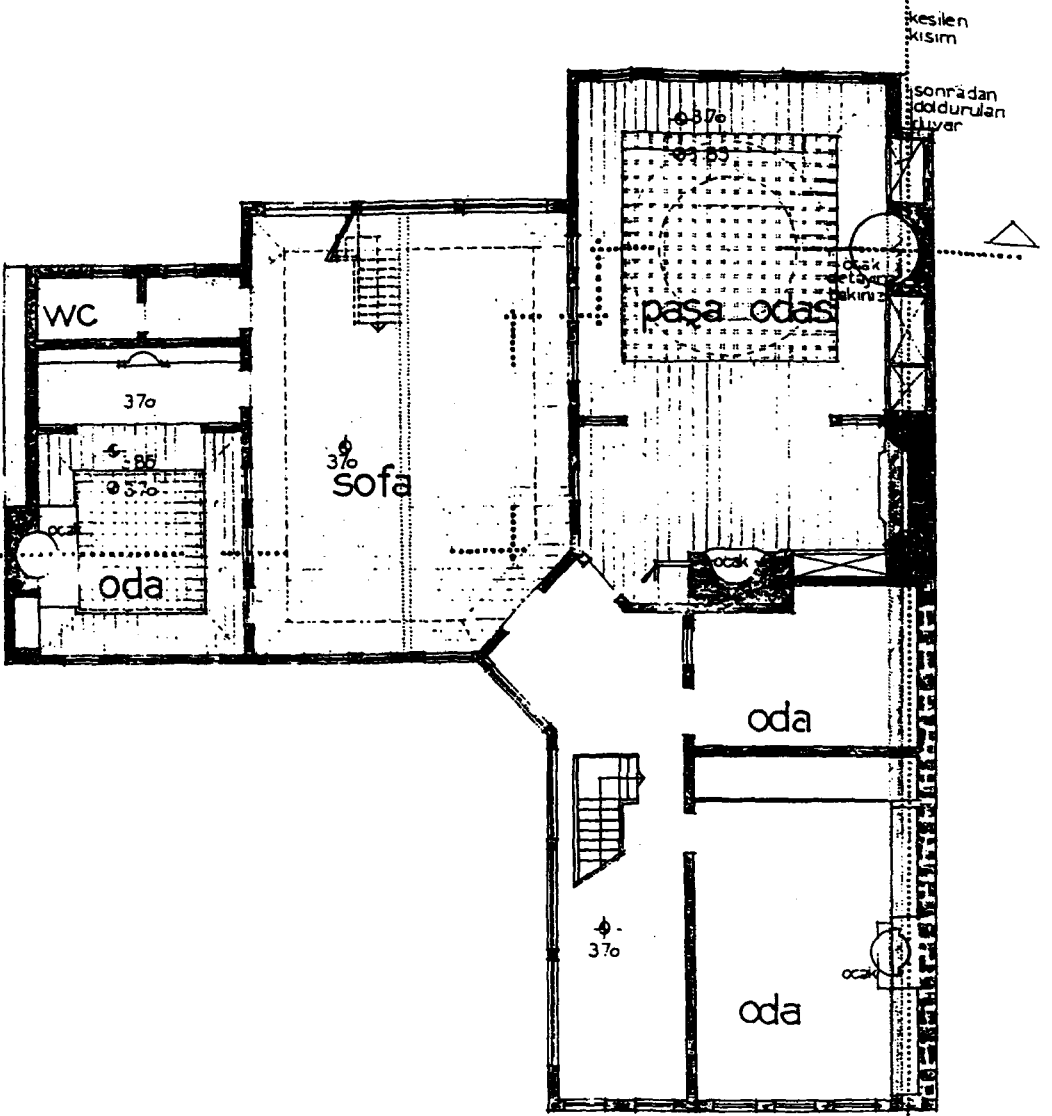
ÖZGEN Mutlu, "Latifoğlu Konağı", *Türkiye Diyanet Vakfı İslâm Ansiklopedisi*, Ankara 2003, C. 27, s.112-113.

RENDA Günsel, *Batılılaşma Döneminde Türk Resim Sanatı 1700 - 1850*, Ankara 1977.

SÖZEN Metin - Zeki SÖNMEZ, "Anadolu Türk Mimarisinde Konut", *Anadolu Uygarlıkları Ansiklopedisi*, İstanbul 1982, C. V, 870-874.







birinci kat



Paşa Odası



Fot. 1



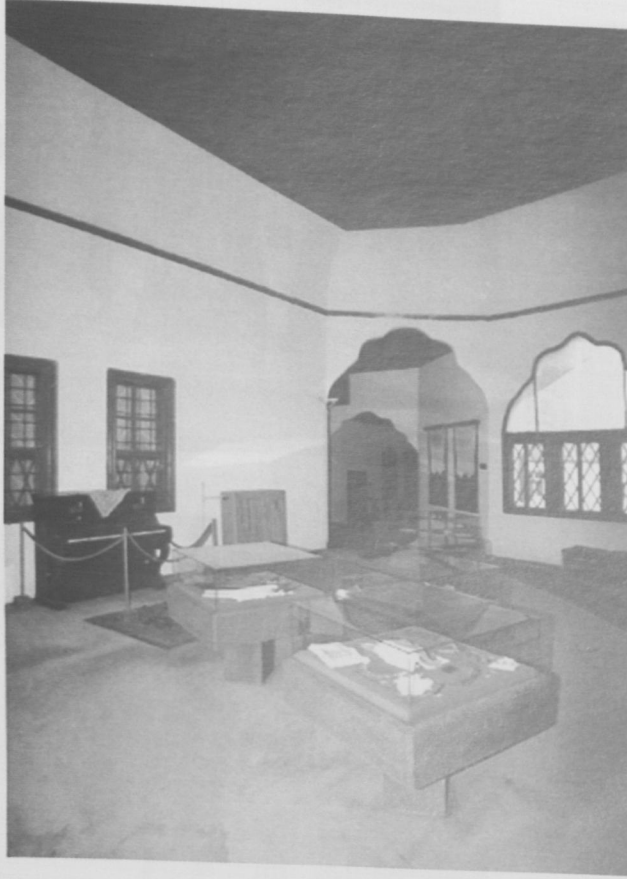
Fot. 2



Fot. 3



Fot. 4



Fot. 5a



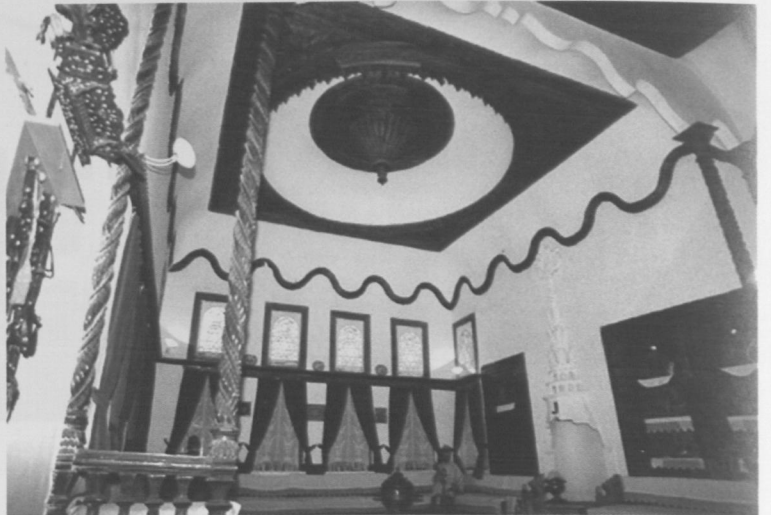
Fot. 5b



Fot. 6



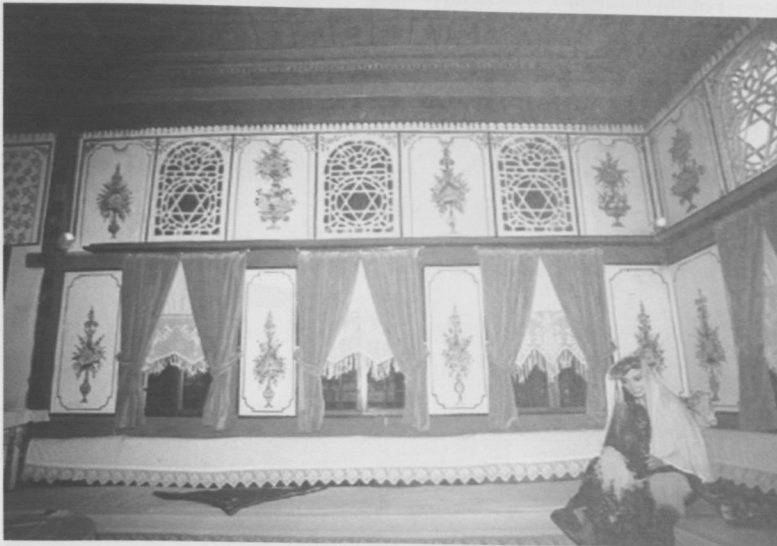
Fot. 7



Fot. 8



Fot. 9



Fot. 10



Fot. 11



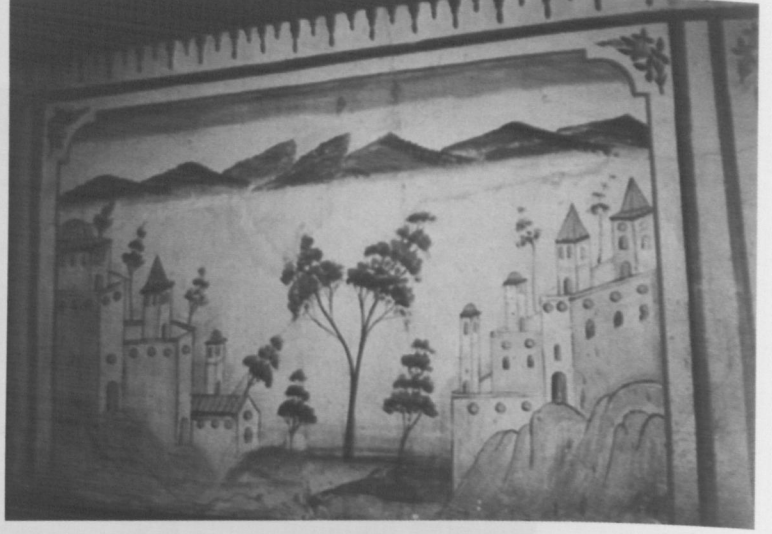
Fot. 12



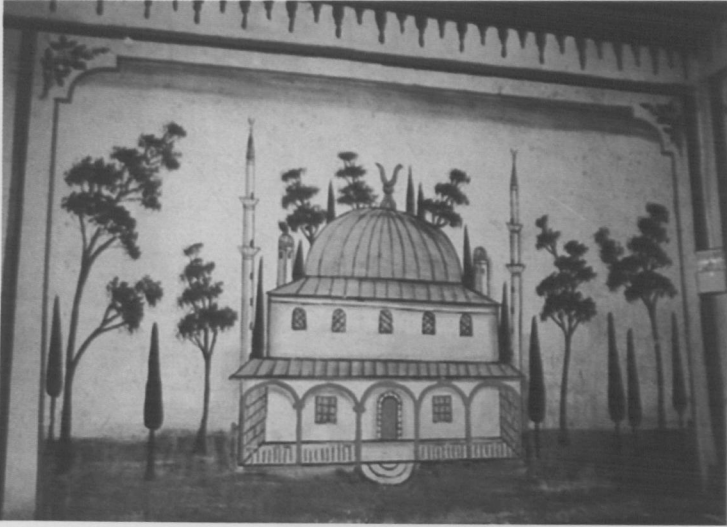
Fot. 13



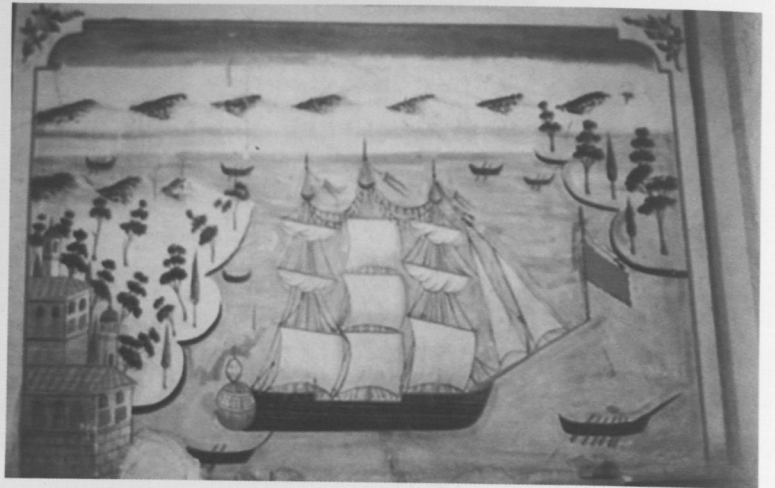
Fot. 14



Fot. 15



Fot. 16



Fot. 17