

MİMAR SİNAN'IN ÇIRAKLIK ESERİ OLAN ŞEHZADE MEHMET CAMİİ'NDE BAŞLAYAN RESTORASYON ÇALIŞMALARI

Beyhan ERÇAĞ
Yüksek Mimar

Kanunî Sultan Süleyman tarafından, Manisa'da 21 yaşında ölen oğlu Şehzade Mehmet'in haurasına bir türbe, cami ve külliyesini inşa etmekle görevlendirilen Mimar Sinan 54 yaşında idi.

Şehzade Mehmet Külliyesi Sinan'ın oldukça büyük ölçüde meydana getirdiği ilk külliye olması bakımından oldukça önemlidir. Kendisi tarafından da belirtildiği gibi Sinan'ın mimarî dehasının gelişmesindeki ana devirler üç büyük abide ile ifadesini bulmaktadır. Bunlar Şehzade, Süleymaniye ve Selimiye Külliyeleridir.

Evliya Çelebi, bir üçgen şeklindeki İstanbul'un ortasının saat, adım ve arşın hesabı ile Şehzade Camii'nin zemini olduğunu yazar.

Külliye cami, medrese, imaret, tabhane, mekteb, kervansaray, muvakkithane ve türbeler topluluğundan meydana gelmektedir.

Mimar Sinan, İstanbul'da inşa ettiği bu ilk büyük camide merkezi simetrik bir plân tipini deniyor. Dört ayak üzerine yerleştirilen büyük kubbe dört yandan yarım kubbeler sarıyor. Plânda bu kubbe sistemi kare içine çizilmiş bir yonca yaprağı gibi görünüyor ki, bu sistem Türk Mimari Tarihinde ilk defa yapılan bir deneme olarak karşımıza çıkıyor. Mekân sınırlarının "başlangıç noktasını" kubbe ve dört büyük askı kemeri oluşturuyor. Buradan başlayarak, yarım kubbeler bunlara bitişik eksedralar ve duvarlar geliyor. Sinan kemer biçimi olarak hafif sivri kemeri tercih ediyor.

Cami içerisinde bir yarım kubbeyi ele alacak olursak, askı kemerine dayanan göbekte bir ayet yazı, aşağıda kasnakta dokuz adet pencere var ki, bu pencerelerden giren bol ışık saydam bir iç mekân yaratıyor. Bu yarım kubbeyi iki köşede birer çeyrek kubbe (eksedra) desteklerken duvarda iki çeyrek kubbe arasında bir kemer ile sınırlı niş oluşuyor. Hem çeyrek kubbelerde hem de bu duvar nişinde üçer pencere mevcut. Her iki çeyrek kubbe göbeğinde de yine birer ayet yazı var. Yarım kubbeden çeyrek kubbelere geçiş eğrisel üçgenlerle sağlanıyor. Bu alanlarda da barok uslüpta bezemeler var. Köşelerdeki üçgenleri mukarnaslar dolduruyor. Dört sıra halindeki bu mukarnas dizisinin en üstteki sırası devam ederek camide çepeçevre doluyor ve "mukarnas korniş" şeklini alıyor.

Vakıflar Genel Müdürlüğü'nünce 1986 yılında başlatılan restorasyon çalışmaları cami içerisinde mihrap aksına göre sağ yarım kubbeye, çevresindeki örü sisteminde ve duvarda yapılmıştır.

Türk klasik mimari üslubunun en önemli abidelerinden biri olan Şehzade Mehmet Camii'nin iç süslemeleri 18. yy. batılılaşma sürecinde tamamen değiştirilmiştir. Cami dışında süslemeye ağırlık verildiğinden, cami içinde insan ister istemez bir sadelik arıyor. Fakat boşucu bir tesir bırakan bu muhdes dekorasyon, içerde ağır bir görüntü oluşturuyor.

Bu itibarla restorasyona başlarken bugün: 87
kü bezemenin altındaki (tahrib edilmemiş) ori-

jinal bezemenin araştırılması ilkesi kabul edilmiştir. İskele kurulduktan sonra bu bezemelere yakından bakıldığında oldukça baştan savma işlendikleri dikkati çekmiştir. Fırça darbeleri birbirini tutmamakta, flatoların eğriliği ve bazı bezemelerin kurşun kalemle çizilmiş konturları bile fark edilmektedir.

Barok bezeme caminin örtü sisteminde duvarlar tamamen hakim vaziyettedir.

Raspa işlemlerine başladığımızda alttaki sıvanın tamamen yeni sıva olduğunu gördük. Eski orijinal sıva tamamen kaldırılmış, çimentonun ülkemizde kullanılmaya başladığı yıllarda caminin tüm sıvası yenilenmiş, bundan da anlaşılıyor ki bugünkü barok bezeme, orijinalinin kötü bir taklidir ve çok acele yapılmış izlenimi vermektedir.

Yarım kubbe göbeğindeki ayet yazıda yaptığımız raspa çalışmaları çok itinalı gerçekleştirilmiş ve bu sabırlı çalışma neticesinde sıva altında bu yazının orijinalinin ters malakari işlenmiş olduğu görülmüştür. Renklerde mavi-beyaz değil siyah-beyaz bulunmuştur. Yazı çevresinde yine aynı sistemde ters malakari olan bezemeler çıkartılmıştır. Siyah-beyaz yanında sülyen kırmızı da kullanılmıştır. Ayet yazının dış çevresinde muhdes kalem işi nakışların altında hiç bir ize rastlanmamıştır. Kasnakdaki dokuz pencere çevresinde yaptığımız raspa işlemleri neticesinde de siyah-sülyen kırmızı atlayarak çepeçevre dolaşan tığlar bulunmuştur. İki tam ve iki yarım olan pandantiflerde ise klasik veya daha geç devre ait hiç bir ize rastlanmamıştır. Bu arada İstanbul Bölge Kurulunda "*klasik bezemelerin ihya edilmesi, klasiğin bulunmadığı yerdeki barok bezemenin aynen muhafaza edilmesi*" doğrultusunda bir ön karar alınmıştır.

Çeyrek kubbelerin göbeklerinde de yine ters malakari ayet yazılar bütün güzelliği ile raspa altından çıkartılmıştır. Bunların özengi seviyelerinde camii baştan başa dolaşan bir silme mevcuttur. Üzeri bir sıra yapraklardan oluşan (muhdes) bir biçimde bezenmiştir. Onun altından raspa neticesinde değişik bir bezeme çıkartılmış muhafaza edilmiştir. Bu silmenin alt sırasındaki mukarnas korniş üzerindeki mavi renk altında beyaz çıkmış ayrıca siyah flatolar altından yine aynı renk bulunmuştur.

Çeyrek kubbeler arasındaki üç pencere kompozisyonu olsun, onun alt sırasındaki üçer pencerelik nişlerde olsun yapılan raspalar neticesin-

de klasik devir tığlar bulunmuştur. Bu pencerelerin daha önceleri daha büyük olduğu, daha sonraki onarımlarda küçültüldüğü izlerden ve alçı pencere kasalarından oldukça uzakta çıkan tığ sıralarından anlaşılmaktadır. Bu durum yukarıdaki küçük pencereler için de geçerlidir. Onların da boyutlarının küçültüldüğü yine çevrelerindeki bezemelerin uzak çıkmasından görülmektedir. Bu yüzden Bölge Kurulu Başkanlığınca da kabul edildiği üzere bu üst pencerelerde ihya edilen klasik bezeme ile alçı pencere arasına sülyen bir flato çekilmiştir.

Altaki büyük pencere çevrelerinde iki devir işlemesi çıkartılmıştır. Bunlardan geç devre ait olan ve bugünkü pencere boyutuna göre yapılmış olan karekterdeki bezeme işlenmiştir. Erken devir bezemesi yer yer muhafaza edilmiştir. Pencere çevrelerinde alçı tamiri yapılmış sıva tamiri camii içinde yok denecek kadar az yapılmıştır.

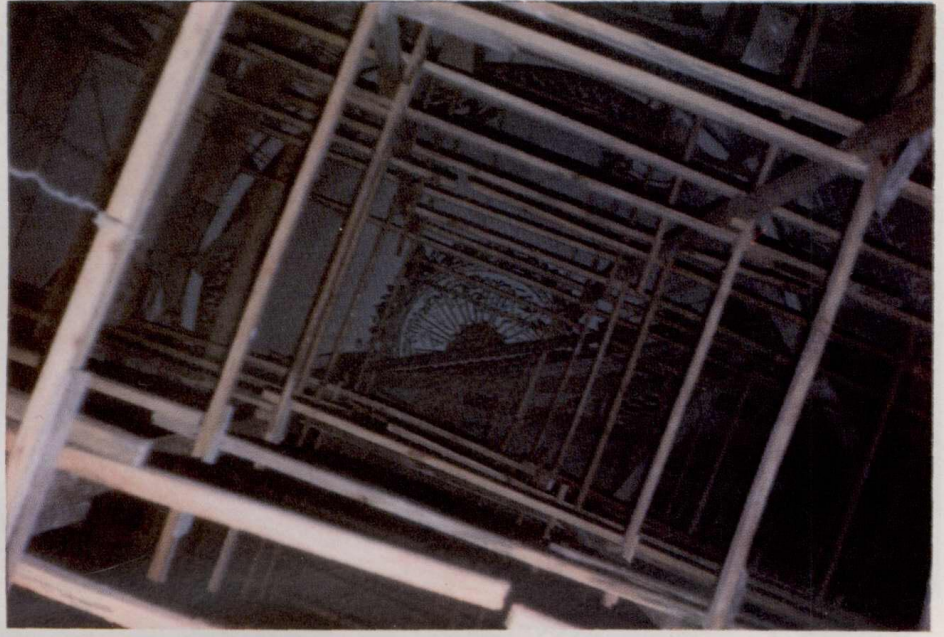
Köşelerdeki mukarnaslar ve yanlarındaki püsküller üzerinde yapılan raspa işlemleri neticesinde alttan çıkan renkle işlenmiştir. Barok devirde püsküller üzerinde rengârenk olan nakışlar, gayet sade olarak klasik şekillerini almışlardır. Mukarnas sıraları arasındaki ikişer adet kabaranın orijinal bezemesi oldukça sanatkâranedir ve üzeri işlenmeyerek aynen muhafaza edilmiştir. Bu karekterde palmet şeklindeki lokma tekniğinde yapılmış öğeler yine müdahale edilmeksizin temizlenerek muhafaza edilmişlerdir.

Cami içerisindeki dekorasyonun önemli bir bölümünü oluşturan kemerler üzerindeki somaki taklidi bezeme, alttan hiçbir ip ucu çıkmadığından aynen muhafaza edilmiştir. Bu somaki taklidi kemer dizilerinin de muhdes olduğu düşünülmektedir. Kemerlerin bilhassa beyaz olanları çok gelişigüzel nakşedilmiştir. Bunlar restorasyon sırasında somakiye daha benzer hale getirilmiştir. Flatoları bile çarpık çekilmiştir ve yine bunlar da düzeltilerek yapılmışlardır.

Restorasyon sırasında alçı içlik pencereler tamir edilmiş içlikle dışlık arasındaki yılların birikimi olan pislik temizlenmiş, camlar silinmiş ve kırık olanları yerine takılmıştır.

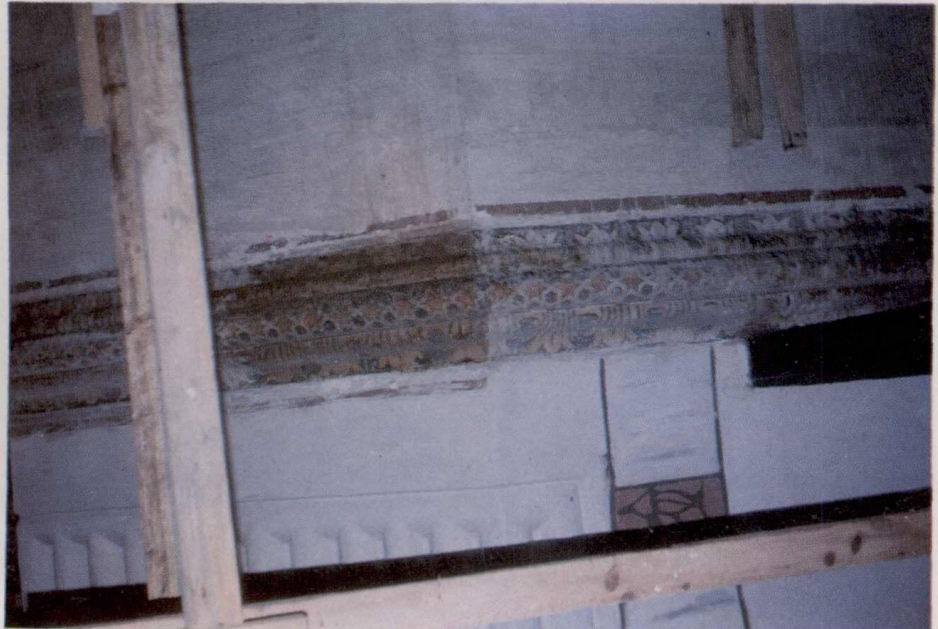
Olduğu gibi korunacak durumda olan bezemelere müdahale edilmemiş bunların kaba kir üzerlerinden alınarak şeffaf gomalak sürülmüştür.

Filayakların yivli olan kısımlarındaki badana da raspa edilmiş ve kireç badana ile yenilen-



*Köşe mukarnasların
restorasyon sonrası*

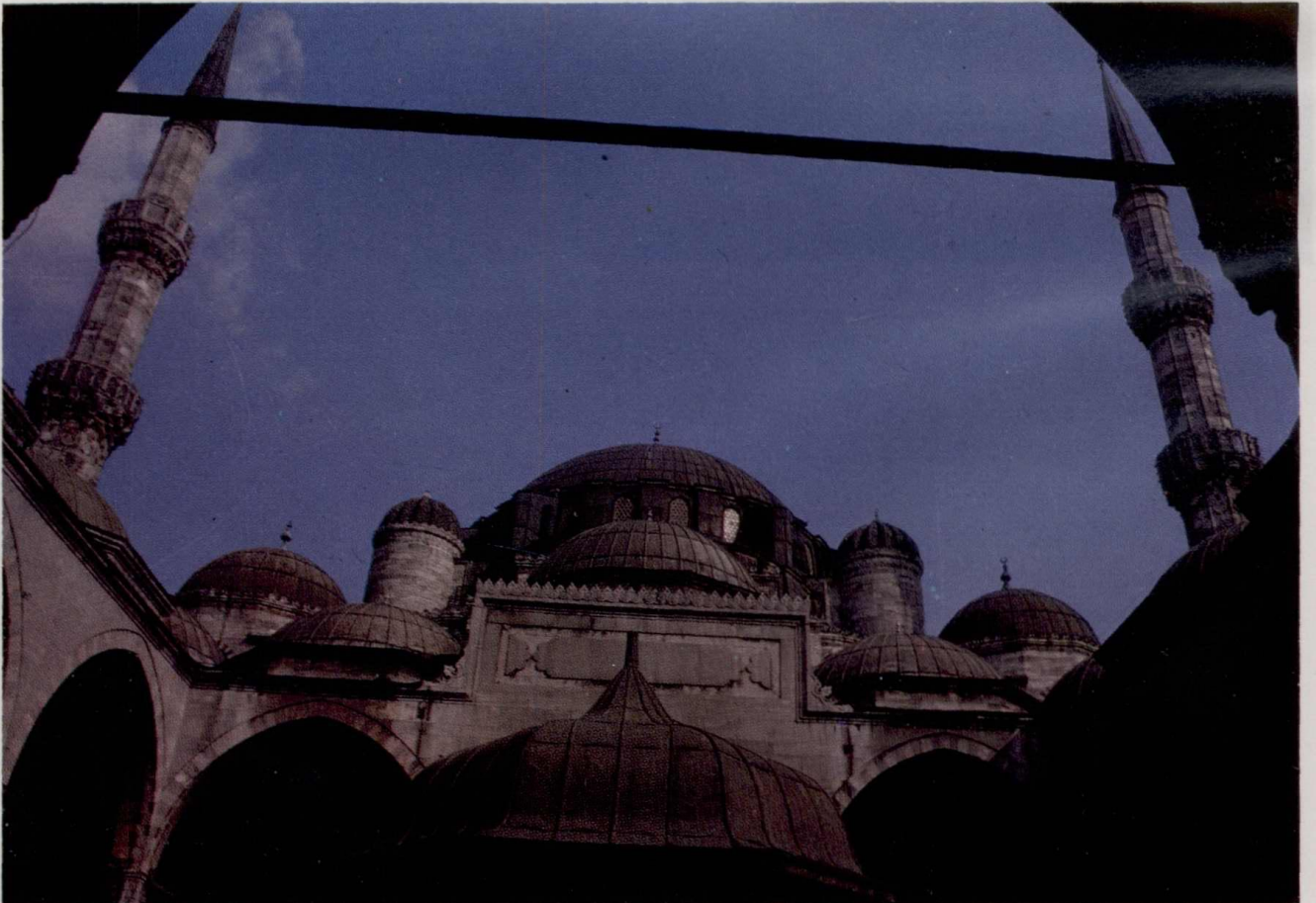
*Yarım kubbedeki
ayet yazılarından
biri*



*Erken devrin
özgün kalemişi örneği
aynen korundu*



Caminin Mihrap cephesi



Caminin avlusundan giriş cephesinin görüntüsü



Bulgulara göre işlenen pencere çerçevesi

Çeyrek kubbelerden birinin restorasyon öncesi görünümü



pencere çerçevesinde yapılan raspalardan çıkan bulgular



Çeyrek kubbe
göbeğindeki
ayet yazının
restorasyon sonrası



Yarım kubbe göbeğindeki
ayet yazının
restorasyon sonrası

Üzerinde raspa yapılan
silme ve altındaki kazayı
tabir edilen
mukarnas dizisi



miştir. Kalem işlerinde toz boya haricinde değişik bir malzeme kesinlikle kullanılmamıştır.

Cami içerisindeki restorasyon önümüzdeki sene devam edecektir. Restorasyonda ilkimiz yonca yaprağı şeklindeki planda dörtte bir bölümün aşağıdan yukarıya kadar tamamen barok devrin dekorasyonunun muhafaza edilmesi diğer

üç bölümün raspa altından çıkan klasik bezemelerle şahsiyetine kavuşturulmasıdır.

Şehzade Mehmet Camii dış cephelerindeki, şadırvan avlusundaki, çevresindeki restorasyon çalışmaları sonucunda layık olduğu özgün sekliyle bizden sonraki kuşaklara aktarılacaktır.

TARTIŞMA

Soru- Acaba İstanbul'da Mimar Sinan'ın hangi eserleri restorasyona tâbî, Sultan Selim Camii tâbî mi değil mi?

Beyhan ERÇAĞ - Şimdi Genel Müdürlüğümüz İstanbul'daki Sinan eserlerinin restorasyonunu plânlamıştır. Bunlar en büyükleri Süleymâniye Camii ve Külliyesi, Atik Valde Camii, Şehzâde Camii, Rüstem Paşa Camii bir de İstanbul Üniversitesi'nde plânlar.

Prof. Dr. Haluk KARAMAĞARALI

- Şehzade'deki çalışmalarda kubbede yarım kubbelerde veya duvarlarda künklere rastladınız mı?

Beyhan ERÇAĞ

- Yarım kubbelerde künklere rastlamadık, yalnız orta kubbede olabilir. Yalnız akustiği sağlıklı künkler duvarlarda var.