

MİLAS ULU CAMİİ İLE İLGİLİ ÇALIŞMALAR

Özkan ERİNCİN Birsen ERAZ

Bu çalışmada, Milâs Ulu Camii, çok öz biçimde yeni bulunan mimari öğelerde dikkate alınarak tanıtılacak, yapının taşıyıcı sistemi, örtü sistemi ve mimari öğeleri ile ilgili bazı sorunlarına değinilerek çözümler aranmaya çalışılacaktır.

Yayınlarda yapıyı konu olarak ele alıp inceleyen monoğrafik bir çalışmaya rastlanmamıştır. Türk Sanatı ile ilgili genel yayınlarda ise yapının mimarisine ayrıntısız değinilmiştir¹. Bunların dışında² yapının kitabelerini kısa bir şekilde inceleyen dört eser bulunmaktadır. Ahmet Tevhid,³ Hafız Kadri³, İsmail Hakkı UZUNÇARŞILI⁴ ve Paul WITTEK'in kitabeler hakkında verdikleri bilgiler hemen hemen birbirinin aynıdır. Aşkîdil ve Turhan AKARCA'nın Milas'ı konu alan monoğra-

fik çausması yapıya en geniş yer ayıran ve ilk planını veren eser olması açısından önemlidir⁶. Ali KIZILTAN'ın Beylikler Camileri ile ilgili eserinde yapı kısaca tanıtılmış, A. ve T. AKARCA'nın yayınladıkları plan aynen alınmıştır⁷.

Yapıyı bulunduğu yer ve tarihçe olarak kısaca tanıtmak gerekirse;

Muğla İline bağlı, Milas İlçesinde, Hoca Bedreddin Mahallesinde, Balavca Deresi'nin kenarında yapılmıştır. Camii yaptıranın adından dolayı "Ahmet Gazi Camii" veya şehrin en büyük camisi olduğu ve cuma namazı kılındığı dikkate alınarak "Ulu Camii" olarak anılmaktadır.

Yapının kuzey cephesindeki asıl giriş kapısının basık kemeri üzerinde bulunan iki satırlık kitabede 780 H./1378 M. yılında Menteşe Beyi Ahmet Gazi tarafından yapıldığı yazılıdır.

Kitabenin metni :

(۱) بِسْمِ اللّٰهِ الرَّحْمٰنِ الرَّحِیْمِ مِنْ بَنِي بَيْتِاَ لَلّٰهِ تَعَالٰی بَنِي اللّٰهِ لَهٗ بَيْتًا فِي الْجَنَّةِ
فَرِغَ مِنْ عِمَارَةِ هٰذَا الْجَامِعِ الْجَدِیْدِ الْمُبَارَكِ فِي اَوَاخِرِ شَهْرِ جَادِی الْاٰخِرَى سَنَةِ ثَمَانِیْنَ
و سَبْعِیْنِ
(۲) بَنِي هٰذَا الْجَامِعِ الْكَبِیْرِ الْاِمِیْرِ الْمَظْمِ وَالسُّلْطٰنِ الْمَكْرَمِ مَالِكِ رَقَابِ الْاِمَمِ
سُلْطٰنِ مَلُوْكَ الْعَرَبِ وَالْمَجْمِ اَحْمَدُ غٰزِی 454 بِكَ طَوَّلَ اللّٰهُ عِمْرَهٗ اَبْنِ الْمَرْحُوْمِ الْبَغْفُوْرِ شَهِیْدِ
سَعِیْدِ 455 اِبْرٰهِيْمِ 456 بِكَ اَبْنِ اَوْرْخٰنِ اَبْنِ مَسْعُوْدِ اَبْنِ الْبَلَسْتٰنِ اَسْكَنْتَهُمُ اللّٰهُ بِمَجْرُوْحَةِ الْجَنّٰنِ.

1. A. KIZILTAN, *Anadolu Beyliklerinde Camii ve Mes-citler (XIV yüzyıl sonuna kadar)*, İstanbul, 1958, s. 91. G. GODWIN, *A History of Ottoman Architecture*, London, 1971, s. 28. O.ASLANAPA, *Türk Sanatı*, İstanbul, 1984 s.213

2. A.Tevhid, "Menteşe Beyliği *Avşar-ı Kadimesi*" *Tarih'i Osmâni Encümeni Mecmuası*, 2(1913), s.766.

3. H. Kadri "Menteşe'de Mehteselerden sonraki Asar", *Tarih'i Osmani Encümeni Mecmuası*, III (1914) s.1149

4. İ.H.UZUNÇARŞILI, *Kitabeler ve Sahip, Saruhan, Aydın, Menteşe İnanç, Hamit Oğulları Hakkında Malumat*, İstanbul, 1929, s.158.

5. P.WITTEK, *Menteşe Beyliği*, (Çev.O.Ş. GÖKYAY), Ankara, 1944, s.137-140.

6. Aşkîdil ve Turhan AKARCA, *Milas Coğrafyası, Tarihi ve Arkeolojisi*, İstanbul, 1954.

7. A. KIZILTAN, a.g.e. İst. 1958.

Türkçesi :

"Rahman ve Rahim olan Tanrı'nın adıyla Kim Tanrı Taâlâya bir ev yaparsa Tanrı'da ona Cennette bir ev yapar. Bu mübarek caminin yapılması Cemad-el-uhra'nın son çeyreğinde yedi yüz seksen yılında sona erdi. Bu büyük camiye ulu emir ve mükrim sultan, milletlerin rikabının maliki, Arapların ve Arap olmayanların hükümdarlarının sultanı Ahmet Gazi Bey, Allah ömrünü uzun etsin, merhum ve mağfur bahatlı şehit İbrahim Bey, Orhan'ın oğlu, Mesud'un oğlu, Ehlistan'ın oğlu, Allah onları cennetinin ortasında otursun, yaptı"⁸.

Orijinal olmayan bugünkü minber üzerine sonradan kopya edildiği söylenen⁹ orijinal minbere ait kitabe ise şöyledir;

امر ببناء هذا المنبر المبارك السلطان العظيم مالك رقاب الامم جلي (؟) احمد
غازى بك ابن ابراهيم بك ابن ارخان ابن مسعود ابن ابستان في شهر شوال سنة اجد
ثمانين وسبعمائة .

"Bu mübarek minberin tamirini muazzam sultan, milletlerin rikabının maliki, Çelebi Ahmet Gazi Bey, İbrahim Bey'in oğlu, Orhan'ın oğlu, Mesud'un oğlu, Ehlistan'ın oğlu emretti. Yedi yüz seksen bir yılının şevvalinde"¹⁰.

Caminin asıl giriş kapısının basık kemeri ile batıdaki yan kapının düz lentosu üzerinde de Hacı Ahmet ve Sert Ahmet Kızı Fatma Hanım'ın camiye bir zeytinlik ile bir ev bağışladıklarını belirten vakfiye kitabesi bulunmaktadır.

YAPI ANALİZİ :

Geniş bir avlu içinde yer alan camii, kareye yakın dikdörtgen planlıdır. Ve tek hacimden oluşmaktadır (Plan 1.)¹¹ Yapıya sonradan eklenen minaresi kuzeyde, girişin üzerinde, merdiven minare şeklindedir (Resim 2). Yapıyı dıştan destekleyen kuzey ve batı duvarlarında birer, doğu ve güney duvarlarda ikişer payanda da yapıya sonradan eklenmiş olmalıdır (Resim 1,3,4)¹²

Caminin dış ölçüleri 22.51x25.00 m., iç ölçüleri 20.80x22.40 m. dir.¹³ Kuzeyde 1.03 m. doğu, batı ve güneyde 1.10m. kalınlığında olduklarını belirlediğimiz duvarların sınırladığı harim, içte derinlemesine yöneliş gösteren, mihrap önü kubbeli, üç sahınlı bir plan şemasına sahiptir.

Harimde, kuzey-güney doğrultusunda yerleştirilen toplam sekiz taşıyıcı öğeden biri sekizgen, yedisi kareye yakın dikdörtgen biçimli ayaklar şeklindedir. Yedi paye, birbirine eşit boyutlara sahip olmadıkları için, iç yapıya uyumsuz bir görünüm verirler. Taşıyıcı sistem içinde yer alan, batı duvara bitişik altı sütunda farklı şekillerde biçimlenmişlerdir. Bazıları alttan silindirik olarak başlayıp, üstten kübik biçimde sonuçlanırlar. Veya kübik olarak başlayan destek parçasının üzerine sütunlar oturtulmuştur (Resim 15).

Sahın bölüntüsü; destek sistemi ve destek sistemini birbirlerine ve duvarlara bağlayan sivri kemerlerle sağlanmış. Orta sahnın yan sahnlarla

8. Kitabenin metni ve Türkçesi P. WITTEK'ten alınmıştır. Bkz. a.g.e., S.139.

9. PWITTEK, a.g.e. s.140'da caminin ahşap olan arjinal minberinin 1296 H./1879 m. yılında onarımlar sırasında kaldırıldığı, yalnız kapı kanadı ile üzerinde Fatıha Süresi, banisinin adı tarihinin bulunduğu kısımların Hafız Kadri tarafından 1912 yılında mahfelde rastlandığı belirtilir. Ancak daha sonra bu parçalar kaybolmuş, kitabe ise Hafız Kadri tarafından yayınlanmıştır. Bkz H. Kadri, a.g.m, S.1149.

10. Kitabenin metni ve Türkçesi PWITTEK a.g.e. s.140'dan alınmıştır.

11. Plan, Vakıflar Genel Müdürlüğü, Tescil Arşivi'nden alınmıştır. A. ve T. AKARCA, a.g.e., s.98, şekil 50'de verdikleri plan, bizim esas aldığımız plandan bazı farklılıklar göstermektedir. Örneğin, harimde batı yan sahnın kuzey-güney doğrultusunda beşik tonoz ile örtülü gösterilmiş, güneydeki iki desteği birbirine bağlayan kemer de verilmemiştir. Ali KIZILAN'da A. ve T. AKARCA'nın eserinde, yayınladıkları planı aynen almıştır. Bkz. a.g.e. s.91.

12. A. ve T. AKARCA, a.g.e., s. 98'de, payandalarnın, 1878 m. yılında yapılan onarımlarda eklendiği belirtilir. İ.H. UZUNÇARŞILI ise, caminin 1878, yılında onarıldığını söylese de, payandalarnın bu tarihte yapıya eklenip eklenmediğinden söz etmez. Bkz. a.g.e., s. 158.

13. Caminin boyutları, İ.H.UZUNÇARŞILI, a.g.e., s.157'de 24,5 x26.00 m. olarak verilir. A. ve T. AKARCA, a.g.e., S.98'de 23.00 x 20.50 m. olarak belirtilmiştir.

dan daha geniş, yan sahınlar ise yaklaşık olarak birbirine eşittir.

Yapıda örtü sistemi; mihrap önünde kubbe, batı yan sahın ve orta sahında beşik tonoz, doğu yan sahında haç tonozlar ve aynalı yıldız bezeli haç tonozdan oluşmaktadır.

Harim, biri merdiven minare nedeniyle sonradan kapanmış olan sekiz alt pencere, biri yine aynı nedenle, güneydeki ikisi payandalar nedeniyle kapanmış olan onaltı üst pencere ile aydınlatılmıştır. Alt pencerelerin tümünün dikdörtgen biçimli olmalarına karşın üst pencerelerden batı cephesindekilerin basık kemerli, kuzey, güney ve doğu cephede bulunanların ise dikdörtgen biçimli oldukları görülür. Kuzey cephede, ekseninde, asıl giriş kapısı bulunmaktadır. Cepheden dışa taşkın sivri kemerli eyvan içinde yer almakta, basık kemerli kapı açıklığı ile harime geçilmektedir. Basık kemerin üzerine, daha sonraları, vakfiye kitabesi kazınarak yazılmıştır. (Resim 6) Basık kemer ile sivri eyvan kemeri arasındaki boşlukta iki satır halinde yapım kitabesi yer almaktadır (Resim 8). Yapının ayrıca batı cephesinde, eksenin kuzeyinde yan giriş ile (Resim 4) doğu cephesinde, bu yıl yapılan onarımlarda bulunduğu ve orijinal olduğunu düşündüğümüz diğer yan giriş bulunmaktadır (Resim 1). Batı ve doğu yan girişler birbirine benzer gibi görünse de, batıdaki giriş dıştan ve içten dikdörtgen biçimde, buna karşın doğudaki giriş dıştan dikdörtgen içten basık kemerlidir.

Caminin kesme taştan yapılmış olan mihrabı güney duvarda, eksen üzerinde yer alır. Duvar yüzeyinden 0.80 m. taşınılı, 3.70 m. genişliktedir. Niş ise 1.40 m. genişliğinde, 0.80m. derinliğinde ve beş yüzeylidir. Bu yıl yaptığımız onarım öncesinde tamamen yağlı boya ile kapatılmış olan mihrabın, (Resim 9) boyalar temizlendikten sonra çok sade bir süslemeye sahip olduğu görülmektedir (Resim 11). Düz silmelerle çerçelenmiş olan mihrapta, niş, beş sıra mukarnas kavsara ile sonuçlanmaktadır. Nişin dış köşelerini yumuşatan birer silindirik gövdeli gömme sütun, kum saati motifli bir altlık ile başlamakta iki sıra mukarnas başlık ile sonuçlanmaktadır. Bugün var olan minber, orijinal ahşap minberin kaybolmasından sonra 1879 M. yılında taş olarak yapılmıştır (Resim 11)¹⁴

Camide; duvarlarda ve payandalarda kullanılan devşirme parçalarla birlikte, örgü malze-

mesi olarak moloz taş ve tuğla oldukça düzgün bir teknikle uygulanmıştır. Tuğla daha çok moloz veya devşirme taşların aralarına, dikey ve yatay olarak çerçeve yapacak şekilde yerleştirilmiştir (Resim 13). Harimde, ortadaki sekiz taşıyıcı öğeden birinde yekpare mermer (Resim 14), yedisinde moloz taş kullanılmıştır. Batı duvara bitişik mermer sütunların kübik kısımları da moloz taş ile örülmüştür. Örtü sisteminde ise düzgün kesme taş ve tuğlanın bazı yerlerde ayrı ayrı, bazı yerlerde birlikte kullanıldığı görülür (Resim 13 16.).

SORUNLARI :

Yapının gerek örtü sistemi, gerek taşıyıcı sisteminde karşımıza çıkan uyumsuzluklar, bazı açıklıkların elden geçmiş olması, duvar örgüsünde ve örtü sisteminde dikkatimizi çeken malzeme farklılıkları, yapılışından günümüze değin sayısını ve dönemlerini belirleyemediğimiz bir çok onarım geçirdiğini kanıtlamaktadır. Caminin sorunlu olan bölümleri ile ilgili sorunlarımıza yanıt bulabilmek için bazı varsayımlar üzerinde durulabileceğini düşündük. Ve yapının örtü sisteminde başlamayı uygun gördük.

Yapıda kubbe, beşik tonoz, haç tonoz ve aynalı yıldız bezeli haç tonoz kullanımı, örtü sisteminin büyük ölçüde elden geçtiğini göstermekte, hatta hangi birimin örtüsünün orijinal olabileceği gibi şüpheleri bile akla getirmektedir.

Mihrap önünde, güneydeki son iki destek arasına kemer atılmaması ve köşelerdeki geçişlerin varlığı burada kubbenin orijinal örtü öğesi olduğunu kanıtlar. Kuzeydoğu köşede bulunan doğu yan sahna ait birimin örtüsünün de orijinal olabileceğini farklı bir örtü sistemi ile kapatılarak özellikle vurgulanmak istendiğini düşünüyoruz. Aynı zamanda, bu yıl yapıdaki çalışmalar sırasında sıva altından çıkan izlerin değerlendirilmesiyle ortaya çıkarılan doğudaki giriş kapısının yeri de düşündürücüdür. Doğudaki giriş ve örtü öğesini birlikte dikkate aldığımızda bu birimin hünkâr mahfeli olarak ayrıldığı söylenebilir. Nitekim Andolu'da cami içinde bir birimin farklı örtü sistemi ile vurgulanarak hünkâr mahfeli olarak ayrıldığı örnekler bilinmektedir. Bunlar arasında Divriği Ulu Camii (Plan 2)¹⁵, Kayseri Huand Hatun Camii, (Plan

14. P. WITTEK, a.g.e., s.140.

15. Plan, Vakıflar Genel Müdürlüğü, Tescil Arşivi'nden alınmıştır.

3)¹⁶, Niksar Ulu Camii (Plan 5)¹⁷, Tokat Garipler Camii (Plan 5)¹⁸ sayılabilir.

Kubbe ve aynalı yıldız bezeli haç tonoz dışında sahinlardaki örtü farklılığı sorununa çözüm getirecek herhangi bir bulguya rastlanmamıştır. Hatta yapının örtü sisteminde sıvalar temizlendikten sonra malzeme ve teknik incelenerek bir çözüm aranmaya çalışılmış, ancak her üç sahında da bir farklılık gözlenmemiştir. Tuğla veya taş malzemeyi bazen ayrı ayrı, bazen de birlikte kullanılmış olarak tüm birimlerde görmek mümkündür (Resim 17,18,19,). Malzemeyi dikkate alarak bir sonuca varamayışımız bizi örtü sistemi sorununa başka yoldan çözümler aramaya yöneltmektedir.

Yapıyı benzer plân şeması gösteren örneklerle karşılaştırmakta yarar vardır. Örneğin Divriği Kale Camii'ne,(Plan 6)¹⁹Niğde Sungur Bey Camii'nin Albert Gabriel'in çizdiği, orijinal şekli olarak düşünülen planına (Plan 7)²⁰ ve Amasya Burmalı Minare Camii planına (Plan 8),²¹ büyük ölçüde benzediği görülür, hatta Osmanlı dönemine ait olan Bergama Ulu Camii'nde (Plan 9)²² de aynı plân şemasını görmek mümkündür. Tüm benzer örneklerde orta sahin kubbe veya beşik tonoz yan sahinlarda aynı şekilde kubbe, haç tonoz veya yarım haç tonozlarla örtülü olabilmektedir. Bu durum dikkate alındığında da benzer plân tiplerine bakılarak orijinal örtü sistemi hakkında kesin yargıya varmak sakıncalı olmaktadır.

Aşkıdıl ve Turhan AKARCA'nın yayınladıkları cami plânında ise batı yan sahin kuzey-güney doğrultusunda beşik tonozla örtülü olarak gösterilmiş, buna karşılık güneydeki son kemerli bağlantı da belirtilmemiştir (Plan 10). Araştırmacıların plânda batı yan sahin için böyle çizdikleri bizi düşündürür. Ancak bu bölümün daha önce plânda gösterildiği şekilde olduğu, onarımlardan sonra bugünkü biçimini aldığı bir varsayım olarak akla gelebilir.

Yapının diğer sorunlu kısmı destek ve bağlayıcı sisteminde karşılaştığımız uyumsuzluklardır. Sekizgen paye dışında, kareye yakın dikörtgen biçimli yedi paye boyut olarak birbirinden farklıdır. Hatta, doğudaki, kuzeyden ikinci paye en büyük boyutları ile diğerlerine göre en uyumsuz görünümü verir. Üstelik, destekleri birbirine bağlayan kemerler de köşelerden birleşmeyip, içerde kalmaktadırlar (Resim 20). Desteklerin bu biçime, dönemini belirleyemediğimiz bir veya bir kaç onarım sırasında dönüştüğünü söyleyebiliriz.

Moloz taş malzemeyle yapılan desteklerin yine moloz taş ile büyütüldüğü anlaşılmaktadır. Orijinal destekleri bulmak için malzemeyi açarak yaptığımız araştırmalarda orijinal kısmı belirleyememiz eklenen malzemenin de ayrı olmasındandır. Cami içinde, belki de bir statik sorundan dolayı orijinal desteklere eklenti yapılarak büyütülen bir örnek, Konya İplikçi Camii'dir (Plan 11)²³. Burada haç biçimli destekler doldurularak dikdörtgen biçime dönüştürülmüştür. Destekleri birbirine bağlayan kemerlerde, Milas Ulu Camii'nde olduğu gibi desteklerin içinde yer almaktadır.

Batı duvarına bitişik olarak yerleştirilen devşirme sütunların, yapının sadece bu bölümünde yer alması destek sisteminde ayrı bir sorun olarak karşımıza çıkar (Plan 1). Bazı araştırmacılar yapının kiliseden çevrilmiş olabileceği görüşündedirler²⁴. İçerdeki devşirme sütunlar ile dışarda, caminin önünde yaptığımız araştırmalarda bulunan yer mozaikleri (Resim 21) bizi kuşkuya düşürmektedir. Cami yapılırken, daha önceki bir yapının temellerinden yararlanıldığı veya devşirme sütunlar gibi bazı mimari öğelerin korunarak yapıda değerlendirilmek istendiği düşünülebilir. Ancak elimizde bulunan birkaç mimari veriye dayanarak kesin bir sonuca varmak da sağlıklı bir çözüm şekli olamayacaktır.

Yapının kuzey cephesinde, girişin üzerine yerleştirilen merdiven minare cephe görünümünü olumsuz yönde etkilemektedir. Milas ve çevresinde gerek sosyal, gerek dini yapılarda, eski tarihlerden günümüze dek süregelen bir uygulama

16. Plan, Vakıflar Genel Müdürlüğü, Tescil Arşivi'nden alınmıştır.

17. Plan, Vakıflar Genel Müdürlüğü, Tescil Arşivi'nden alınmıştır.

18. Plan, Vakıflar Genel Müdürlüğü, Tescil Arşivi'nden alınmıştır.

19. Plan, Vakıflar Genel Müdürlüğü, Tescil Arşivi'nden alınmıştır.

20. Plan, Albert GABRIEL MONUMENTES TURCS D'ANATOLIE, II. Paris, 1934, s. 125, fig. 77'den alınmıştır.

21. Plan, Vakıflar Genel Müdürlüğü, Tescil Arşivinden alınmıştır.

22. Plan, Vakıflar Genel Müdürlüğü, Tescil Arşivi'nden alınmıştır.

23. Plan, Vakıflar Genel Müdürlüğü, Tescil Arşivi'nden alınmıştır.

24. G. GOODWIN, a.g.e., s. 28. P. WITTEK, a.g.e., s.118.

ma olan merdiven minarenin, yapıya sonradan eklendiğini düşünüyoruz. Onarımlar sırasında, merdiven söküldükten sonra ortaya çıkan kapı bloğunun yan yüzeyinin düzgün kaplama malzemesi ve dilatasyon çizgisi bu düşüncemizi doğrular niteliktedir. Eğer minare yapı ile birlikte düşünülseydi kapının yan yüzeyinin bu kadar özenle kaplanmasına gerek olmayacaktı. Üstelik kapının üstünde bulunan üst pencere ile batısındaki alt pencerenin merdiven minare nedeniyle kapanmış olması bu konudaki görüşümüzü destekleyen diğer noktalarıdır. (Resim 21)

TATBİKATA YÖNELİK ÇALIŞMA

Muğla-Milas Ulu Camii'ndeki tatbikata yönelik çalışma iki aşamalı olarak planlanmıştır. Birinci kısımda üstten gelen rutubetin önlenmesi, yapının kurumaya bırakılması, dış duvarlardaki çatlakların dikilmesi, bozuk derzlerin ve cephenin temizlenmesi ve kısmen avlu tanzimi vardır. İkinci kısımda yani ikinci yılda cami içerisinde çalışmaya başlanması, iç ve dış çalışmanın tamamlanması ve caminin tekrar ibadete açılması çalışması vardır.

Birinci yılda işe üst örtüden başlanılmıştır. İçteki tonozların üzerindeki, doğu ve batıya meyilli beşik çatı şeklindeki bozuk oluklu kiremitler toplanmış, kiremit altında Horasan harçla yapılmış bir satıh olduğu görülmüştür. Ayrıca iki yöne meyilli çatı düzgün olmayıp bilhassa kuzey bölümünün batısında 5.00-2.50-4.50 m. genişliğinde meyil ve takribi 50 cm. kot farkı vardır. Toplanan oluklu kiremitlerin sağlamları ile yeni oluklu kiremitler yeniden harçlı olarak döşenmiştir.

Üst örtüde kubbe kurşun kaplıdır. Bozulan ve ömrünü yitiren kurşun levhaların yerlerine mahalli imkanlarla sac ve çinko kaplanıp rutubetten korunmaya çalışıldığı görülmüştür.

Vakıflar Genel Müdürlüğü pahalı olan kurşun örtü yerine bazı yerlerde 15-20 yıldan bu yana kurşun taklidi demirli mozayik uygulamış ve teknolojisine uygun olarak yapılan yerlerde rutubeti aşağıya reçermemesi bakımından olumlu sonuç alındığı gözlenmiştir. Ancak bu malzemenin gerek zati ağırlığı ve gerekse beton oluşu nedeniyle bizi yeni malzemeler aramaya zorlamıştır. Bu cami kubbesinde uygulamak için bulduğumuz malzeme; a) yağmur ve deniz suyundan ve bu sulardaki asit ve tuzlardan etkilenmeyen, b) Isıya dayanıklı olan, c) darbe, çizilme ve yırtılmalara karşı

dayanıklı olan, d) tabiat şartlarından çabuk etkilenmeyen ve uzun ömürlü olan, e) ortalama 5 mm. kalınlığında ve bakır ile kurşuna göre çok hafif olan, f) kurşun rengi ve görünümünde yapılabilen bu malzemenin adı takviyeli polyester kabuk sistemidir. Kurşun ve bakırda olduğu gibi alt zemin ile ayrı çalışma teknolojisi de geliştirilmiştir. Ancak iş maliyetinin tesbitine gelip teklifler almaya başlayınca bu yeni yapay malzemenin kurşunun kendisinden bir buçuk kat daha fazlaya mal edilebileceği öğrenilmiştir. Bu nedenle yeni malzemedan vazgeçilip Ulu Camii kubbesine tekrar kurşun örtü yapılmasına karar verilmiştir. Cami kubbesine kurşun, düz kısımlarına oluklu kiremit kaplamadan önce alt zemindeki çukur ve dalgalanmalar düzeltilmiştir.

Beden dış duvarlarındaki bozuk derzler yenilenmiştir. Cephe temizliğinde sistem olarak uygulanabilecek, sulu sistem, asitli sistem ve mekanik sistemden sonuncusu durumumuza müsait olduğundan bu yöntem ile temizlik yapılmıştır.

Dış duvarlardaki şakuli çatlaklara şartnamesince uygun olarak kendi malzemesi ile dikiş yapılmıştır.

Dışta duvar diplerine tratuvar yapılmıştır. Bu uygulama yağmur sularının cami beden duvarlarına topraktan yetişebilmesini kısmen de olsa önlemek içindir.

Kuzey dıştaki sekili döşeme ve duvarlarını ağaç kökleri ve tabiat şartları çatlatıp yıprattığından yan moloz duvarlar ve döşemesi yenilenmiştir. Böylece genelde yapıya dıştan gelen rutubet önlenmiş ve yapı kurumaya bırakılmıştır.

İkinci sene cami içindeki çürük ahşap döşeme ve giriş üstündeki ahşap mahfel kaldırılmıştır. Mihrap boyalı olarak alındığından boya altında kalem işi aranmıştır. Kalem işi olmayınca sıvalı olan mihrapta siva raspası ile araştırma yapıldığında orijinal malzemenin taş olduğu görülmüş ve bütün mihrap itina ile boya ve sıvadan arındırılmıştır.

Mihrapta bulunan iki sütünceden doğudaki çok bozuk ve kırık olarak bulunduğundan bunun batıdaki orijinali gibi değiştirilmesine karar verilmiştir.

Gerek mihraptaki sütüncenin değiştirilmesi sırasında ve gerekse sütüncelerin ahşap döşeme altındaki beton zemine batır gibi girmiş olmasından, yani sütüncenin alt silmesi ve kaidesi olmasından mihrap önü zemininde araştırma yapılmıştır.

masını gerektirmiştir.

Çalışmalar sırasında beton zemininin kırılması altındaki toprağın alınması ile sütüncelerin kaidesi ve mihrap önü mermer döşemesi bulunmuştur. Bu zemin indirilmesini cami genelinde yapılmış yer yer orijinal mermer döşeme ortaya çıkarılmıştır. Cami içerisinde özgün mermer döşeme bulunan kotta aynı malzeme ile döşeme yapılmış durumdadır.

İçerideki bu çalışmanın yanında dışarıda da Vakıflar Genel Müdürlüğü'nün Milas'taki işletmesi için büro olarak kullanılan cami önünde tek katlı iki odalı yer ile devamındaki abdest alma yeri, hela ve depodan rahatsız olunmuş, buranın kaldırılması ve mümkün olduğu ölçüde ve daha yanda sadece yer altı helası ve abdest alma yerinin yeniden yapılması planlanmıştır.

Cami önündeki bu bina kaldırılıp yer altı helası için kazı yapılırken toprak zeminden 1.50 m. aşağıda küçük kare taşlardan yapılmış mozaik döşemeye rastlanmıştır. Kazı itina ile ve ıslatılmadan genişletilmiştir. Millatan önce veya sonra tartışması yanında Ulu Cami karşısında bulunan Milas Müzesi'ndeki bu konuda uzman görevlilere ve o sıralarda yurt dışından gelmiş konu ile ilgili kişilere durum aktarılmıştır. Tarafımızdan iki öneri getirilmiştir. Birincisi gerçekten çok önemli ise mümkün olduğunca kazıyı genişletip olduğu yerde, duvar ve örtü altına alarak sergilemek, diğeri bu önemde değil ise kesip müzeye taşımaktır. Görüşme neticesinde kesilip Milas Müzesi'ne taşınmasına karar verilmiştir. Şu anda müzede korunmaktadır.

Cami içerisinde kurulan iskele ile önce duvar ve kubbede kalem araştırması yapılmış ve kalem işi olmadığı anlaşıldıktan sonra bozuk sıvalar yeniden sıvanmak üzere sökülmeğe başlanmıştır. Ancak kemer ve tonozlarda bulunan malzeme yi tekrar siva ile kapatılmasının yapılacak araştırmalar için sakıncalı olacağı düşünülmüştür. Bunun yanısıra tonoz ve kemerler onarılarak, bozuk malzemeler aynı cins malzeme ile değiştirilmiştir. Tüm tonoz ile kemerlerin derzleri çok bozuk olduğundan yenilenmiştir. Kuzeydoğudaki bir adet sekizgen mermer sütun temizlenip korunmuştur.

Duvar ve sütunlardaki bozuk sıvalar sökülüp tekrar sıvanmıştır. Batıda duvara bitişik sütunlarda duvar ile sütun arasındaki eski siva oldu-

ğundan, sonradan yapıldığı gözlemine veren bu duvara bitişik sütunlardaki sıvalar sökülmüş, toplama ve değişik boyuttaki som mermer olan malzemeler temizlenip bırakılmıştır.

Kubbedeki bozuk siva sökülüp yeniden sıvanmış taş tromplardaki çatlak taşlar tek tek çürütülmüş, eski şekil ve boyutunda yapılan yeni taşlar yerlerine konulmuştur.

Cami içerisindeki sıvayı söküp, iç döşemeyi aşağı indirdiğimizde doğu duvarının güneyindeki pencerenin, aslında içten üstü kemerli ve indirilen döşemeye uygun eşiği olan bir kapı olduğu görüldüğünden bu pencere kapı durumuna getirilmiştir.

Ayrıca giriş cephesinde, girişin sağında ve solunda altta iki pencere, portalin üzerinde bir küçük pencere meydana çıkartılmıştır. Bunlardan kuzey duvarın doğusundaki pencere işlevini yapacak şekilde özgün durumuna getirilmiştir.

Ön cephede bulunan açık merdivenli dam minarenin basamak ve korkulukları çok bozuk olduğundan ve cami beden duvarlarından açılma yaptığından bu kısım itinalı olarak sökülüştür. Söküm sonrası portalinde cami beden duvarından 4 cm kadar açılma yaptığı gözlenmiş ve yukarı da bahsedilen ön cepheden kapalı iki pencere cami içerisinden niş şeklinde görülebilecek duruma getirilmiştir.

Sökülen açık basamaklı dam minare yeniden yapılmıştır. Cami içerisinde sütunları birbirine ve beden duvarına bağlayan ahşap gergilerin rutubetten duvardaki bölümleri çürüdüğünden bu gergiler alınmış ve 21x21 cm ölçüsünde temin edilen çam kerestesinden gergiler duvar ve sütunlardaki mevcut deliklerine gergi görevini yapacak teknikte yerleştirilmişlerdir.

İçteki üst pencerelere iddiasız alçı pencere yapılmış dıştaki kırık beton pencerelerin tamamı eski şeklinde değiştirilmiş durumdadır.

Ayrıca avlu moloz duvarları, avlu tanzimi, cami içine sıvalı kısımlarda deve tüyü rengine badana yapılmış, elektrik tesisatı tamamlanmış, giriş üstündeki ahşap mahfel bitirilmiş alt pencerelere geçmeli demir parmaklık yapılmış, yeraltı helası ve abdest alma yeri tamamlanmış olup, cami ibadet edilmek üzere halkın hizmetine açılmıştır.



Resim 1-Camii Genel Görünüŧü

Resim 2-Portalin İlk Durumu



Resim 3-Kuzey Dıŧ Payandalar



Resim-4
Onarımda
Batı cephe



Resim-5
Dam Kiremitleri
İlk Durumu



Resim-6
Portalde
Yarım Kalan
Yazı



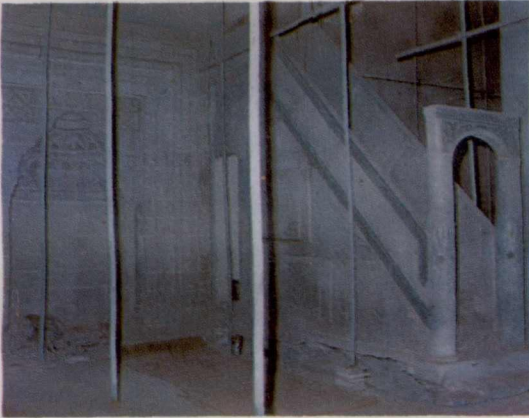
Resim-7
Onarımda
Doğu Cephe



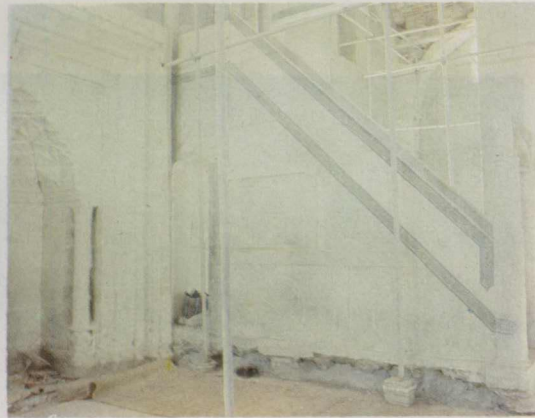
Resim 8-Onarım Aşamasında Kuzey Kapısı



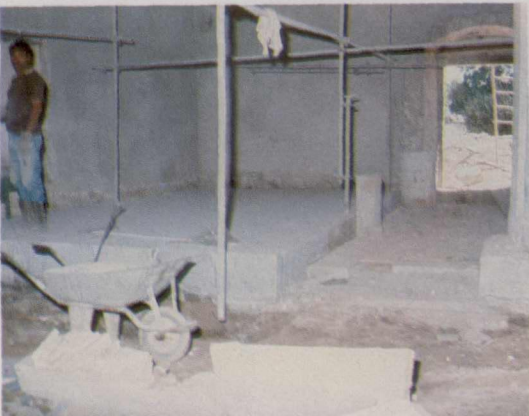
Resim 9-Mihrabın Onarım Öncesi



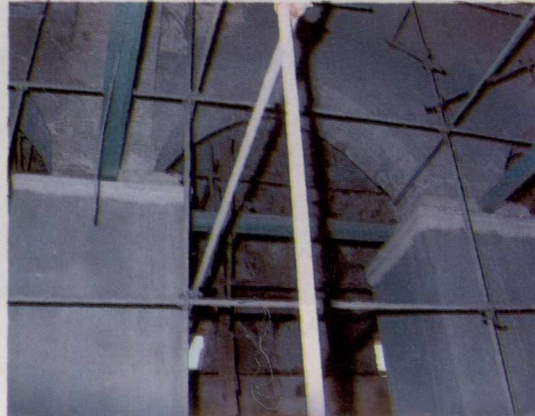
Resim 10-Onarım Sonrası Mihrap ve Mimber



Resim 11-Onarım Sonrası Mimber



Resim 12-Onarımda İçte Kuzeybatı Köşesi



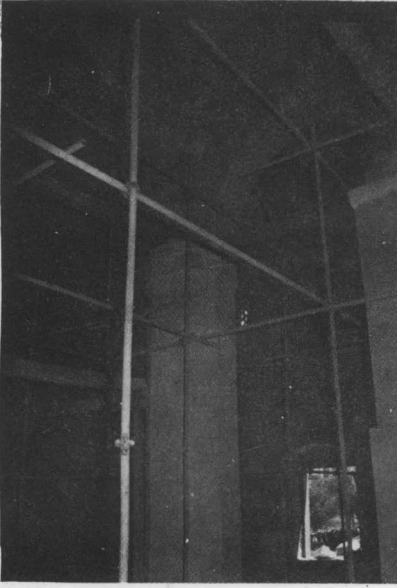
Resim 13-İçte Sıvalı Sütunlar



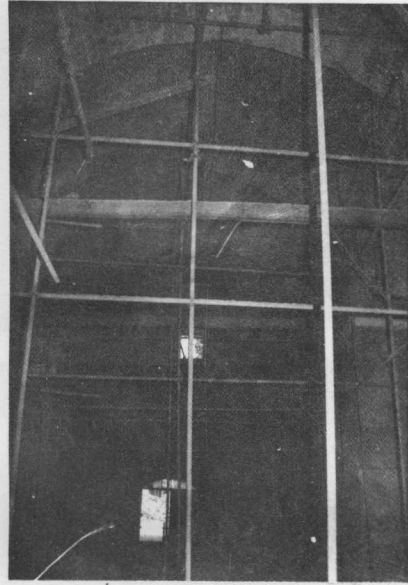
Resim - 21 Portal Açık Merdiven Sökülmüş Hâli



Resim - 22 Kuzey Doğu Genel Görünüş



Resim 19 : İçte bir çalışma



Resim 14 : İçte kuzey-doğu mermer sütun

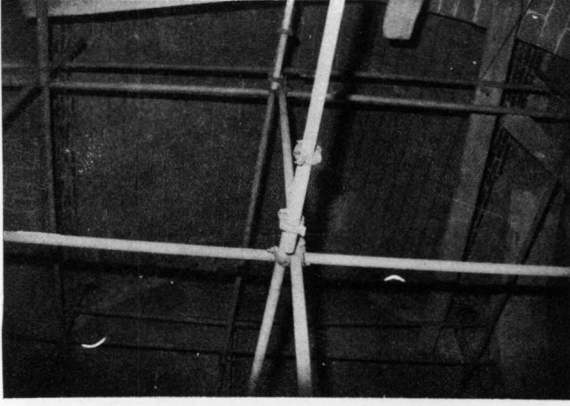


15- İçte Batı İlave Sütunlar

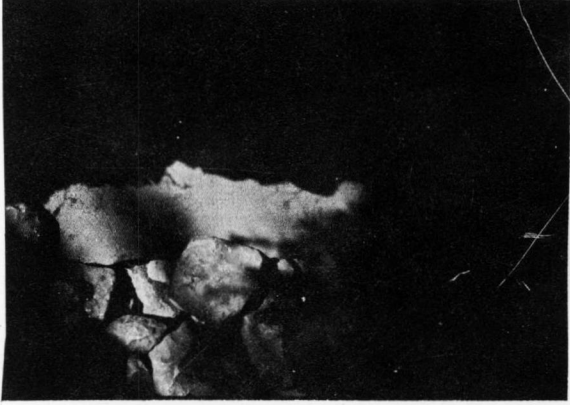


17- Doğuda Yeni Açılan Pencere

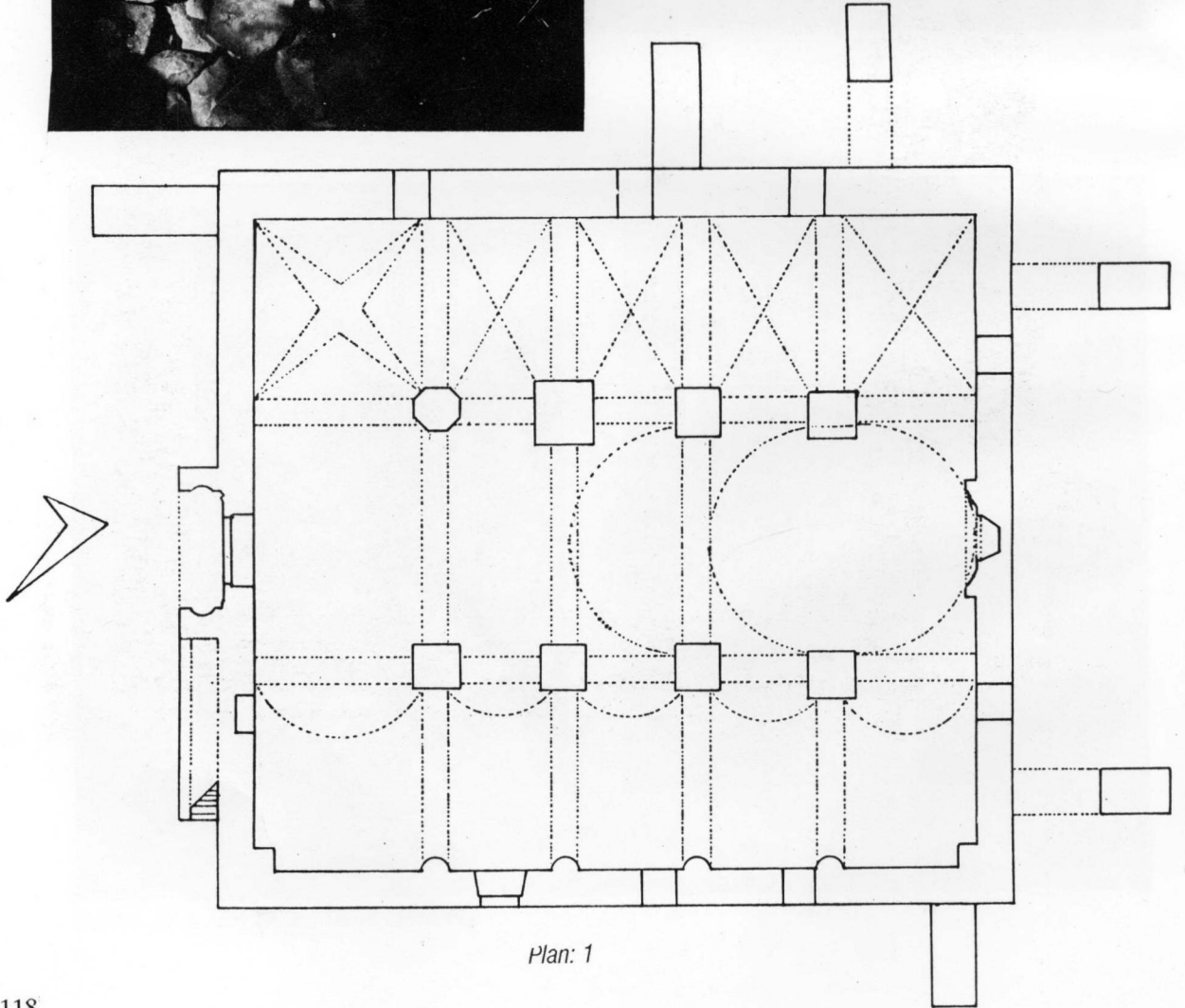
Resim 16 : İte kuzey besik tonoz



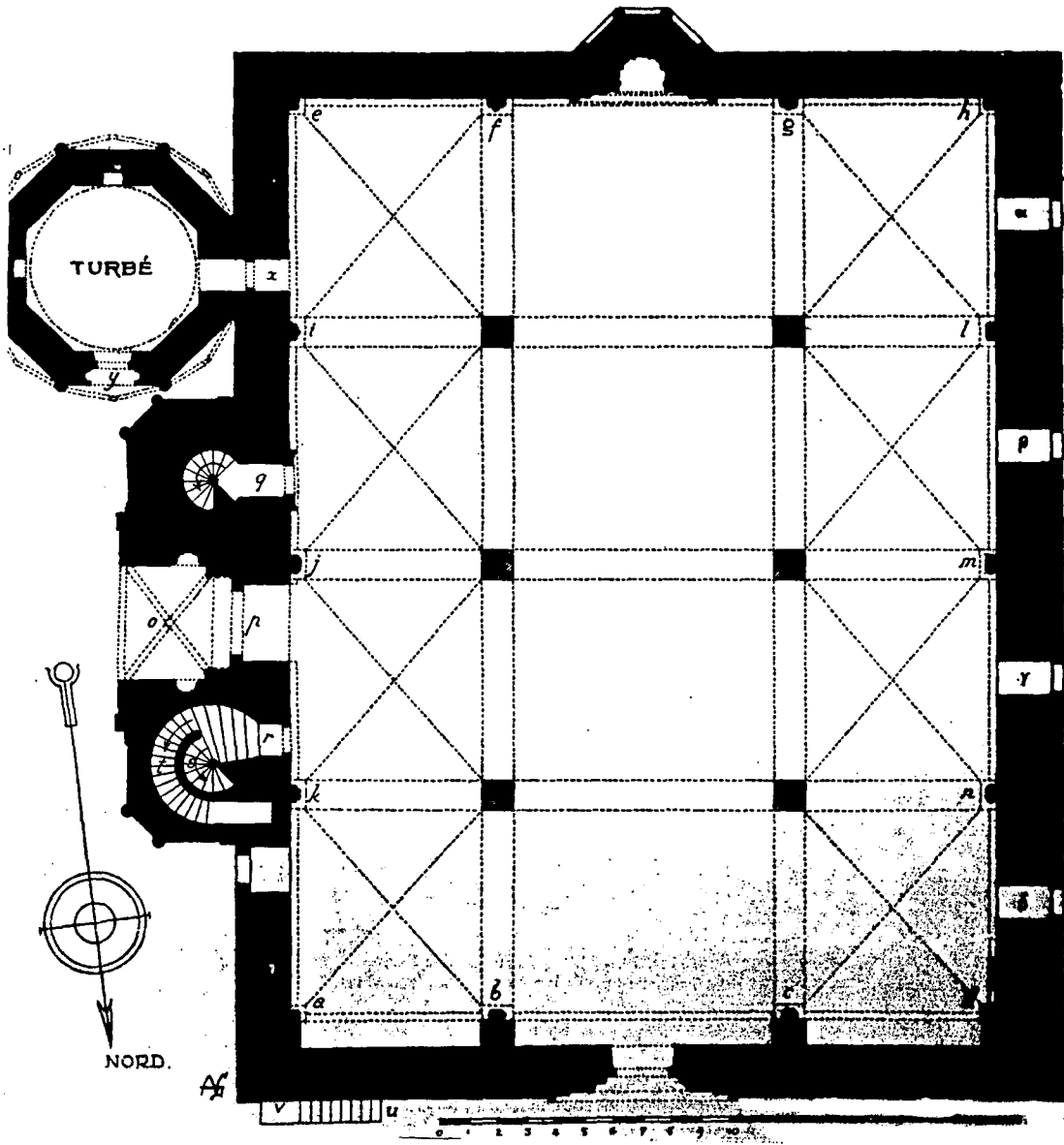
Resim 18 : İten onarım sırası grnř



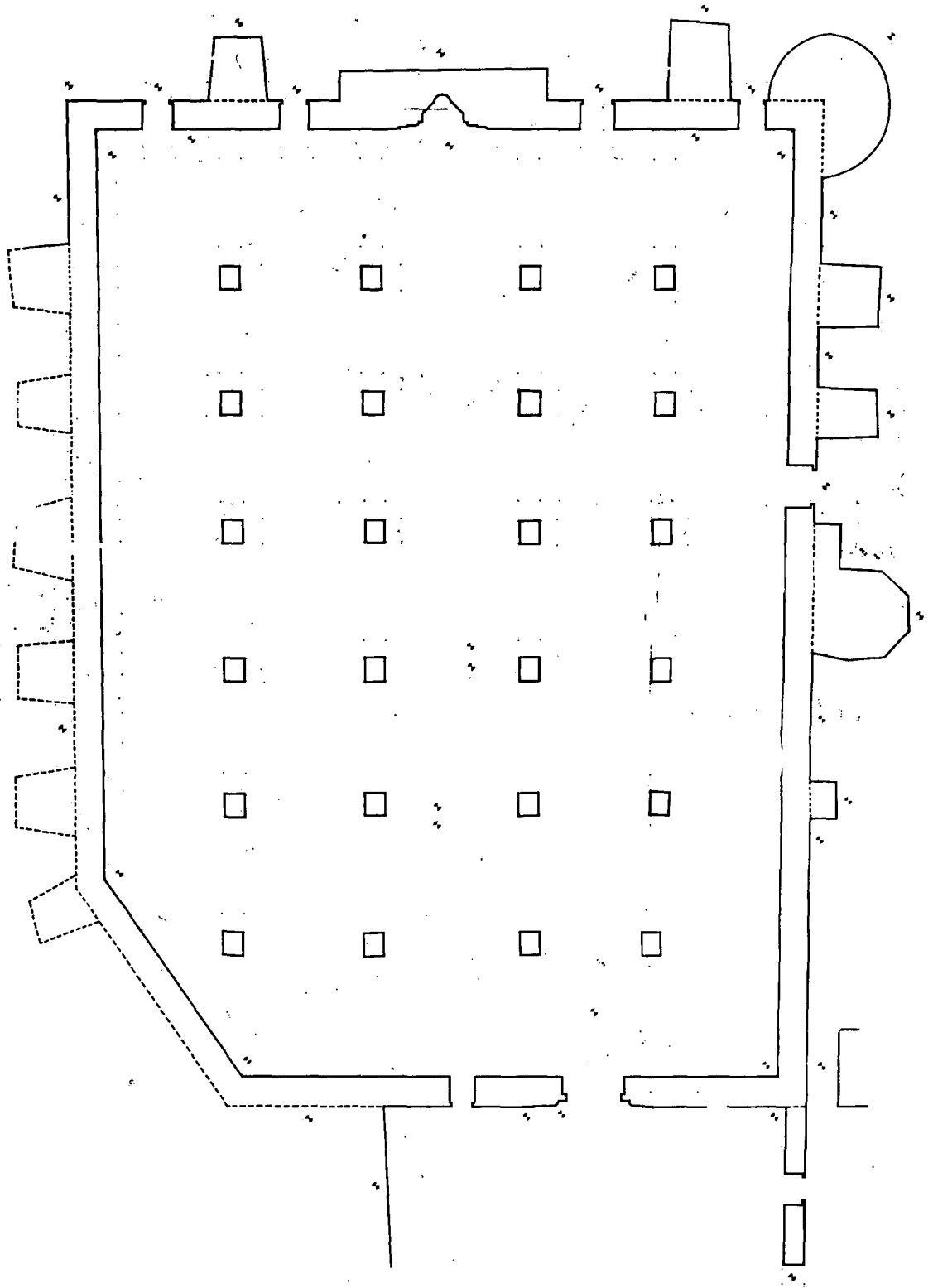
Resim 20 : Dıřta ıkan mozaik

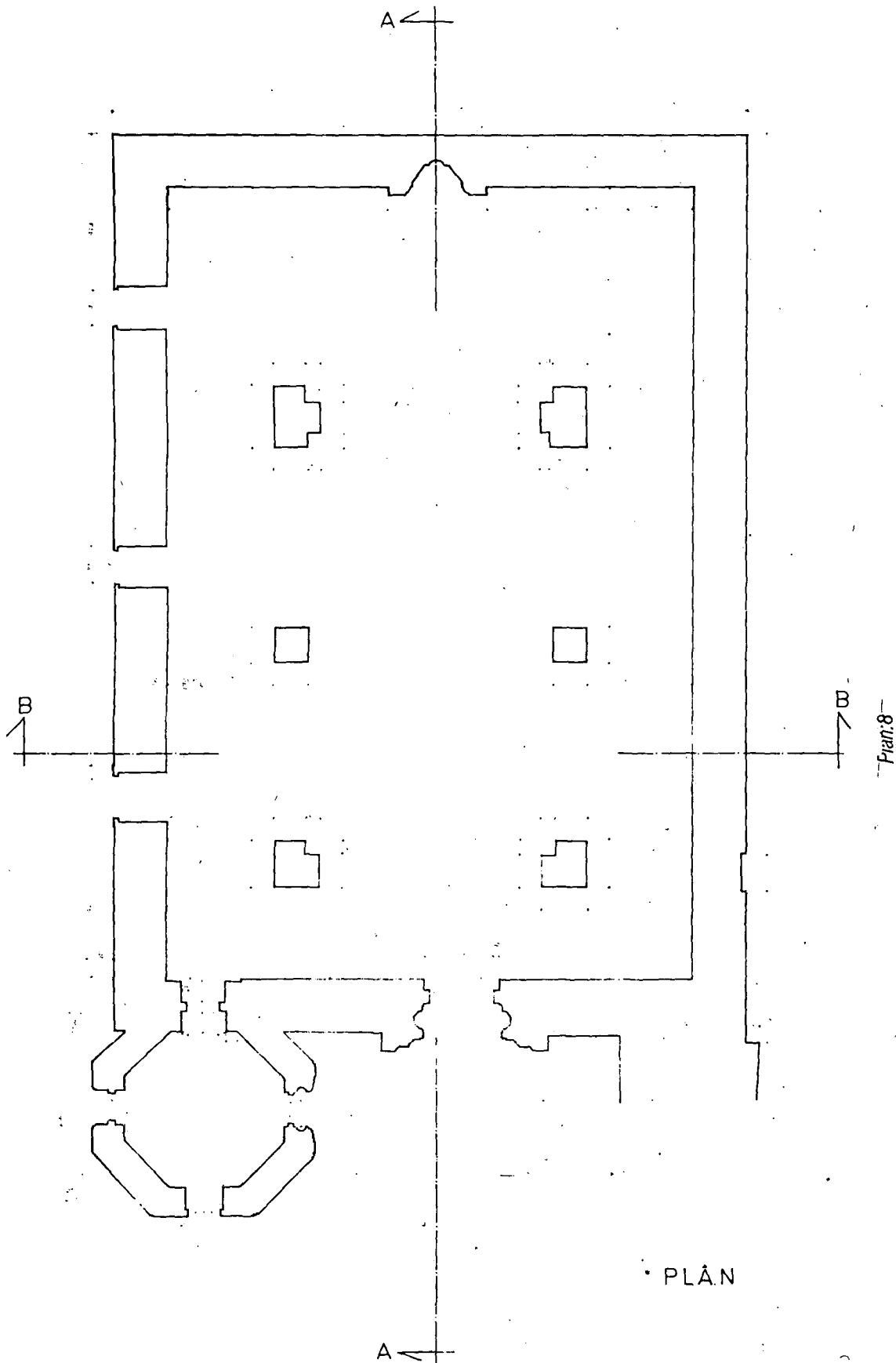


Plan: 1

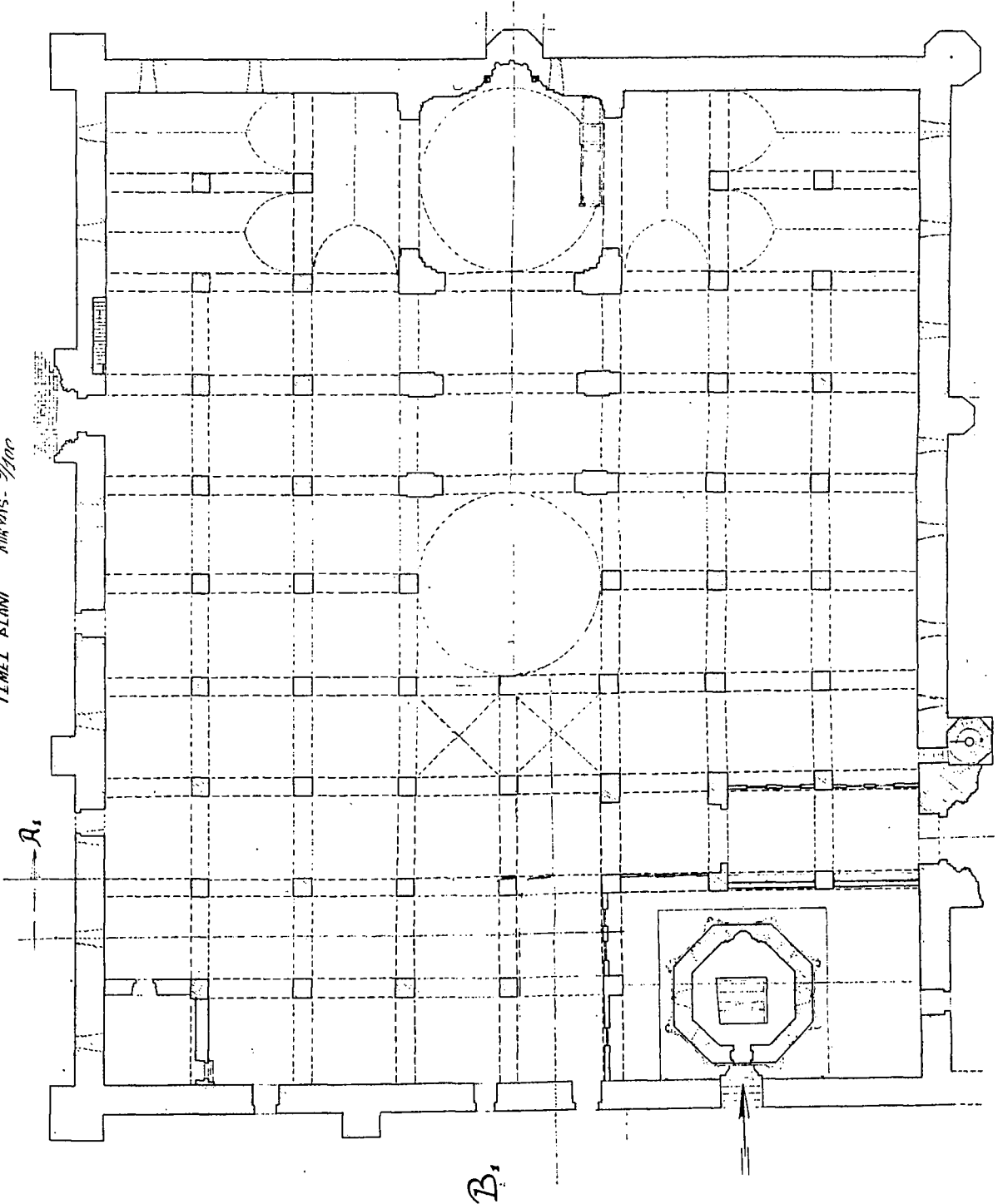


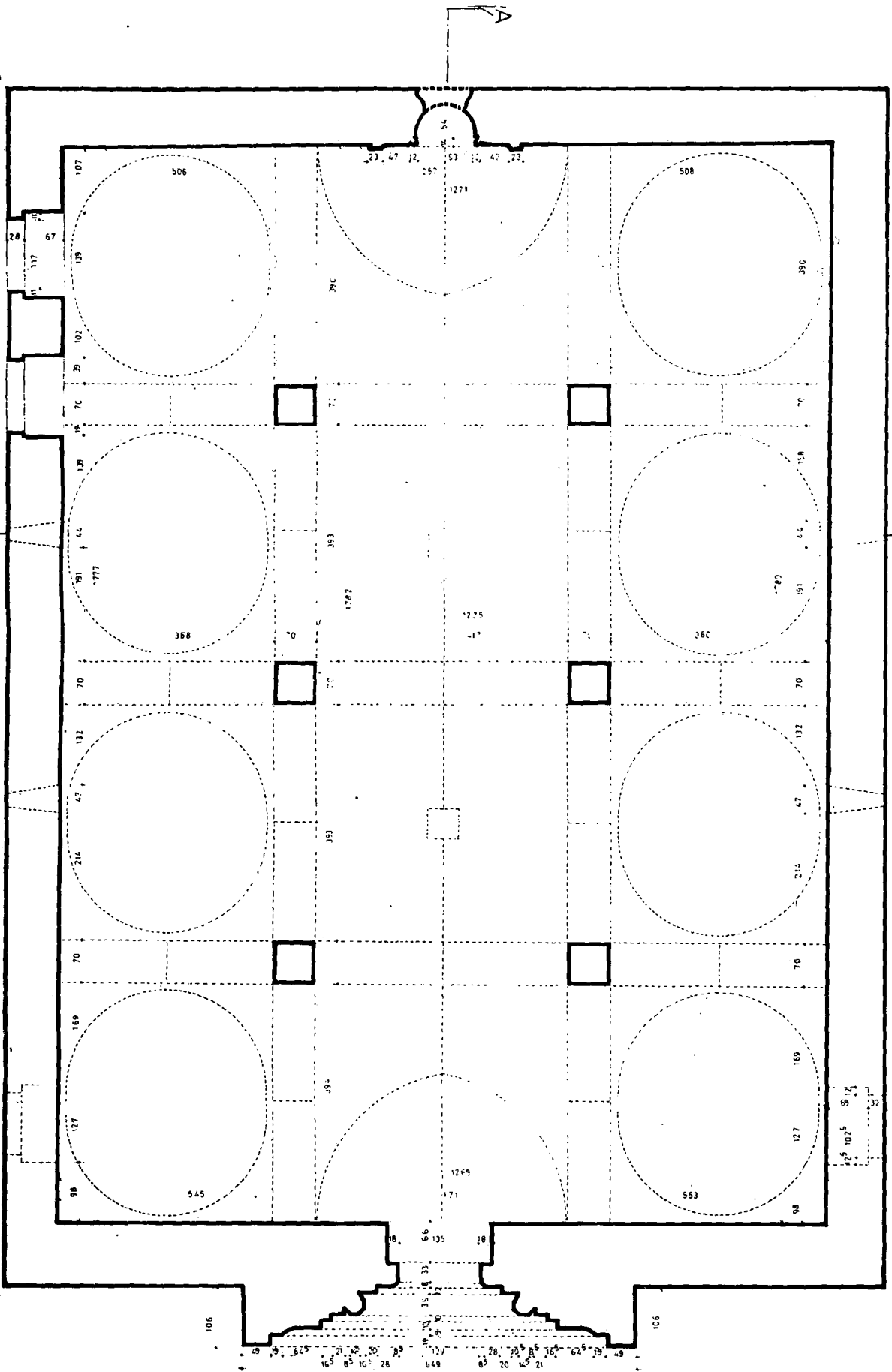
Plan-5



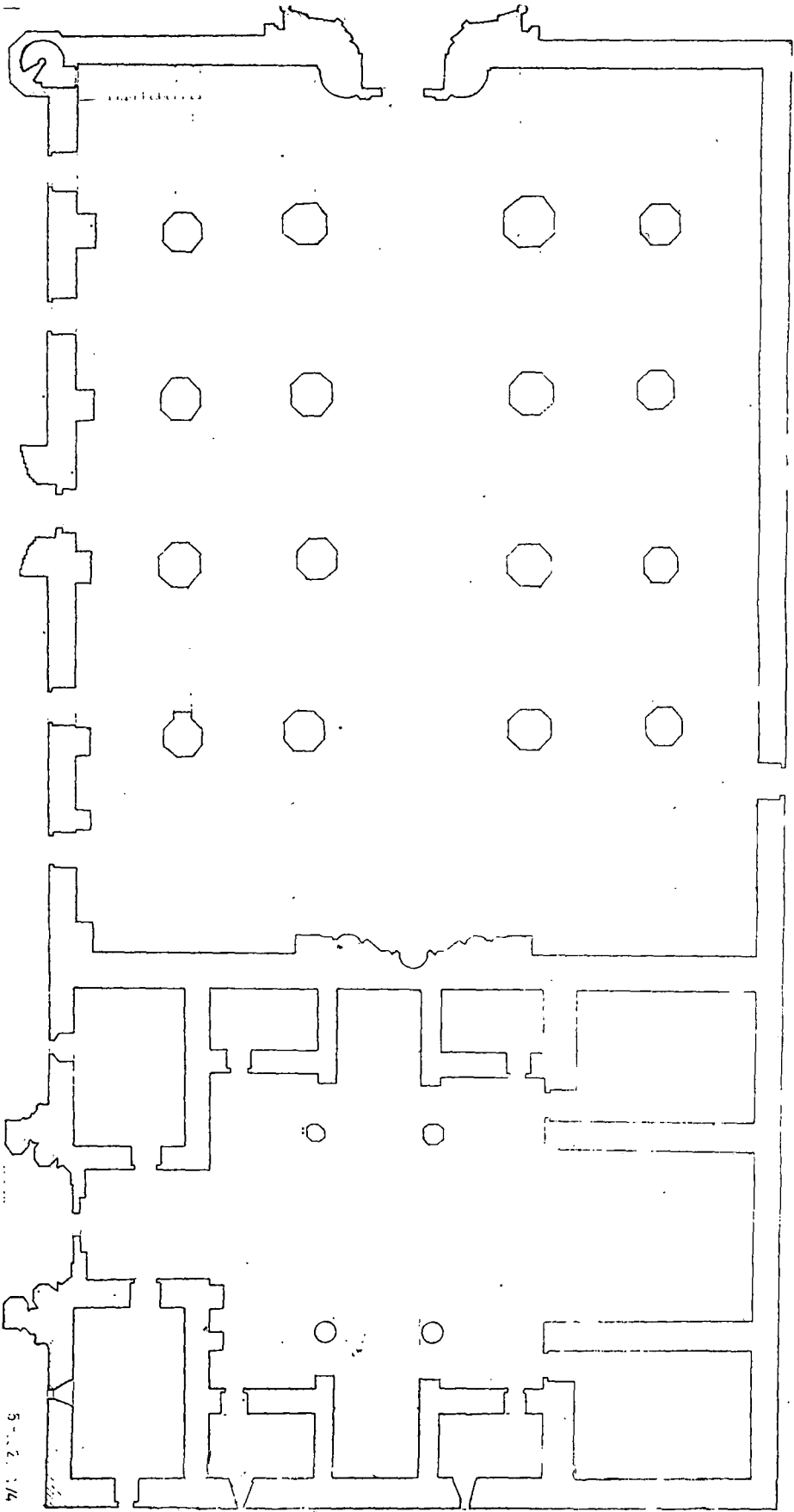


TEMEL PLANI MİMARLIK ŞİFRESİ



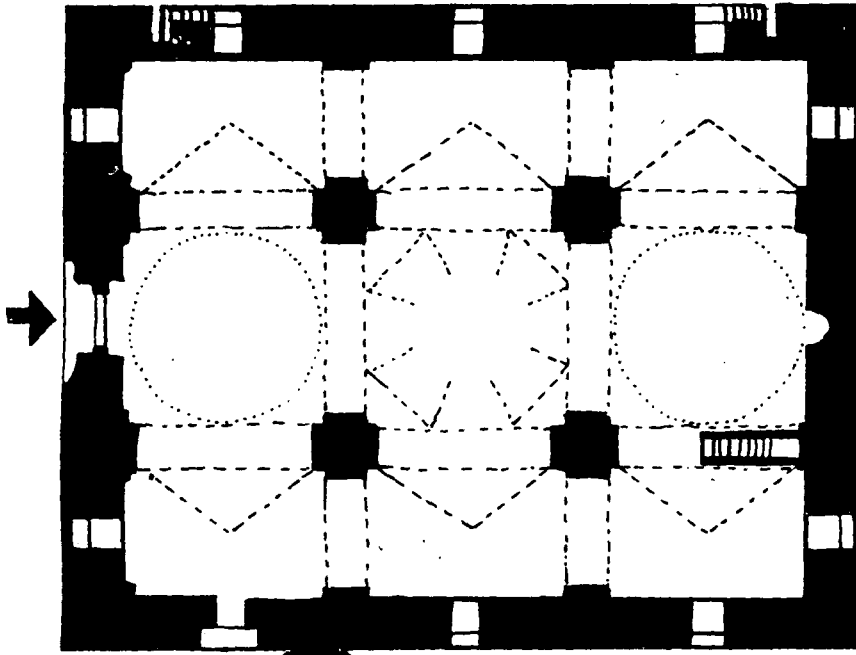


PLÁN 1/50
Plan-6

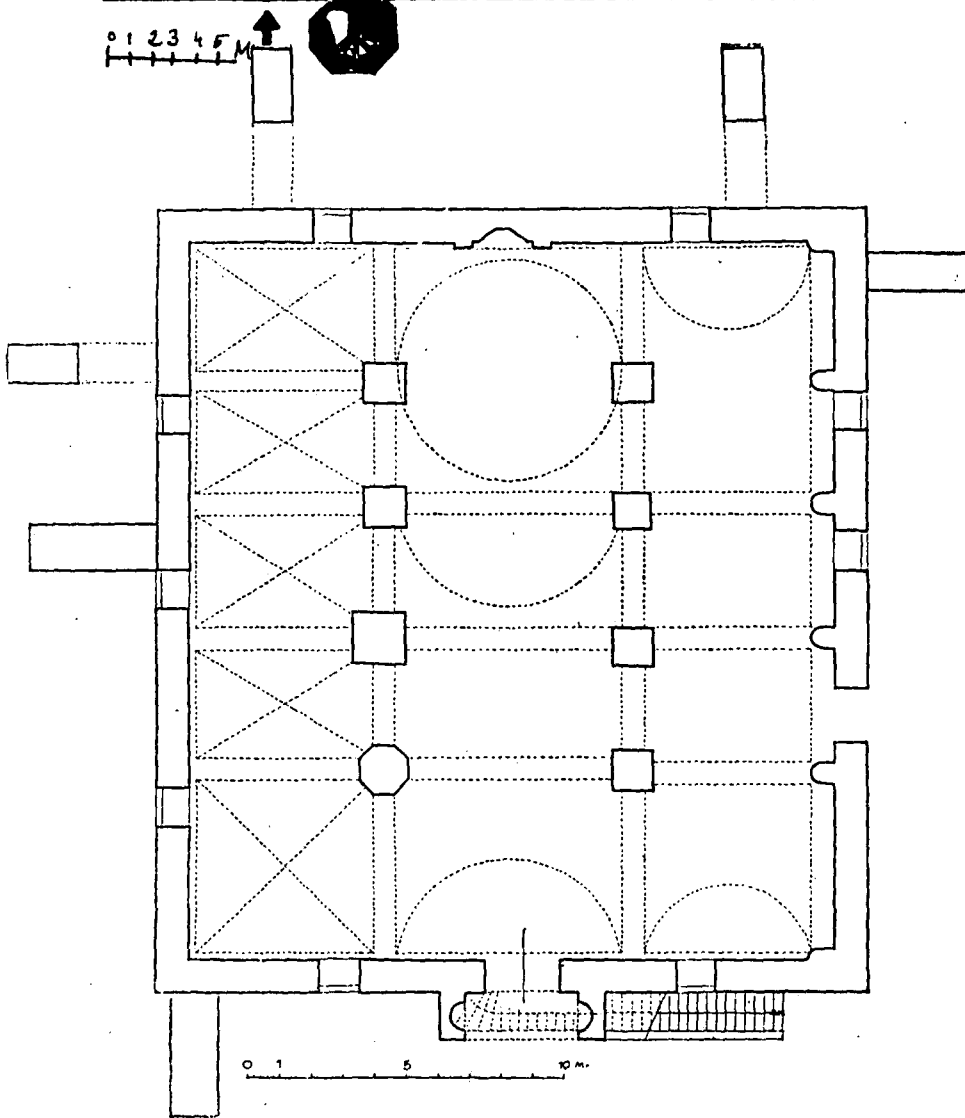


Plan 2

5-2-74
S. A. R. R.
P. E. R. I. N.
E. T. I. A. N.



Plan:9



MİLÂS: AHMET GAZİ CAMİİ PLANI.
(Aşkîdîl Akarca - Milâs)

Plan: 10

