



## MİMAR SİNAN'IN ESERLERİNDE HAT SAN'ATI

M. Uğur DERMAN

**B**ahsimize girmeden önce bâzı temel bilgileri hatırlatmak lüzumunu duyuyorum: Kullanıldığı yer itibâriyle, san'at değeri taşıyan hat örneklerini "kitâbi" ve "âbidevi" olmak üzere ikiye ayırmak mümkündür. Kitap ve benzeri yazma eserlerde kullanılan hat çeşitlerinin yazıldığı kâğıt kalemin ağız genişliği birkaç milimetreyi geçmezken, âbidelerde (bilhassa dîni mîmâride) yer alan ve en belirgin vasfı "uzaktan rahatlıkla okunabilmek" olan ikinci gurup hat çeşitleri ağız geniş kalemle yazılır ve "iri, âşikâr" mânâsına gelen "Celi" kelimesiyle tanınırlar: Celi Sülüs, Celi Ta'lıyk veyâ Sülüs Celîsi, Ta'lıyk Celîsi gibi... Ancak, sâdece "Celi" denilmekle "Celi Sülüs" kastedilmiş olur.

Mimar Sinan'ın eserlerinde en ziyâde Celi Sülüs, nâdiren Celi Muhakkak ve Celi Ta'lıyk'le (Eyüp Sultan'da, Sokullu türbesinin dış mermer duvarında olduğu gibi) karşılaşırız. Ayrıca, "Murabba'lı Kûfi", "Satrançlı Kûfi" yahut "Hendesî Kûfi" ismiyle bilinen ve tezyîni mâhiyeti ağır basan hat nev'inin de Celi şekline bâzan rastlıyoruz (Süleymâniye ve Şehzâde câmilerinde olduğu gibi).

Koca Sinan'ın -Osmanlı âlim ve san'atkârlarının bir kısmında görüldüğü gibi- hat san'atına karşı merak ve alâka duyduğuna dâir bir tesbitimiz olamamıştır.

Ancak,,

"El-fakıyrü 'lhakıyr Sinan ser-mimârân-ı hassa" şeklindeki imzâsı, mî mârideki terkip ve tertip dehâsının el yazısında da varlığını göstermektedir.

Bilhassa, hat-  
tın en fazla kullanıl-  
ma sâhası bulduğu  
câmilerde, Sinan,  
devrinin usta hat-  
talarıyla çalışmıştır  
ve yapılarında mî  
mârîden başka un-  
surların da en mü-  
kemmeli bulunduğu  
gibi, hat san'atı da

çağının en gelişmiş şekliyle kullanılmıştır. Esâsen, gözleri ölçülü güzelliğe alıştırmaya bir yana, okuyanlara bir tebliğde bulunduğu, mesaj verdiği için, câmilerde, mîmârîden sonra en muhim vazîfeyi hat üstlenmiştir; diğer san'atlar, ancak mîmârîyi tamamlamak ve mükemmeliyeti perçinlemek üzere yer almışlardır.

Koca Sinan'ın İstanbul içinde ve dışında mevcut eserlerinin bâzılarında mevcut hat



san'atı örneklerinden ve bunları yazan hattatlardan bahsedecek olduğum şu tebliğ, süregelen bir çalışmanın ara mahsülü sayılabilir. Ayrıca, sözü uzatmamak için, hattatların yaşadıkları devri belirtmekle iktifâ ediyorum.

Osmanlı dini yapılarında, hat daha ziyâde iç mekânda yer almakla beraber, dışarda da kullanılmıştır. Bînâ kitâbeleri ve sâir hârici yazılar mermere kabartma şeklinde hâkkedilir; hattâ zemin koyu renge boyanıp kabarık yazılara da varak altın yapıştırılmakla, hat ortaya çıkartılmış olur (Süleymaniye Câmii'ndeki kitâbe-Resim:1). Ancak, Sinan'ın eserlerinde yağış ve dâimî güneş almayan girişlere çiniden mâmul kitâbeler konulduğu da görülür (Aya-sofya, Sultan 2.Selim Türbesi'nin kitâbesi-Resim:2). Câmilerin mihrab duvarlarındaki geniş çini sâhalarda da ölçülü biçimde hüsn-i hatta yer verilmiştir. Bu çiniler, umûmiyetle mâvi üstüne beyaz yazılıdır (Kadirga, Şehid Mehmed Paşa câmii mihrâb duvarı-Resim:3). Rüstem Paşa Câmii'nde olduğu gibi, bâzan beyaz zeminde mâvi yazılı çiniler de bulunur. Çini üzerine yazılar, ayrıca câmilerde aslangöğsü (Kadirga, Şehid Mehmed Paşa Câmii-Resim:3); câmi ve türbelerde pencere alınlığı (Şehid Mehmed Paşa-Resim:19, Mesih Paşa, Kılıç Ali Paşa-Resim:25-câmilerinde ve Şehzâde Mehmed Türbesi-Resim:8'de olduğu gibi) ve kuşak (Kanî, 2.Selim ve Şehzâde Mehmed-Resim:8-türbelerinde ve Piyâle Paşa Câmii'nde-Resim:5- olduğu gibi) şeklinde de görülürler. Yine, mühim câmilerin son cemaat yerlerinde de pencere alınlıklarına gelen yazılar çiniden mâmuldür (Süleymaniye, Selimiye, Atik Valide-Resim:5, Şehid Mehmed Paşa câmilerinde olduğu gibi). Yazıların etrafının câzip renkli ve desenli kenar suyu ile çevrilmesi de bu çinilerin husûsiyetidir.

Koca Sinan'ın yazı şekli olarak sevdiği, çini ve kalem işi olarak fazla kullandığı, rozet şeklindeki Celif Sülüs istiflerden de burada bahsetmeliyim: "*Esmâ-yı hüsnâ*"nın ikili olarak tekrarlandığı bu rozet yazılardan en çok rastlanılan "*Yâ Hannân-Yâ Mennân*" istifidir (Re-

sim:3, üst taraftaki aslan göğüslerinde ve Resim:25, mihrab duvarında).

Kubbelerdeki yazılar "*kalem işi*" olup bunlar zaman içinde tâmir görmüş (Rüstem Paşa, Kılıç Ali Paşa, Atik Vâlide-Resim:6, Şehzâde-Resim: 9, Mesih Paşa câmileri gibi), aslına göre bozulmuşlardır. Tamamen harab olanları 19. ve 20.yüzyıllarda yenilenmiştir. (Bu bahse daha sonra tekrar dönülecektir).

Bu sebeple, Mimar Sinan'ın eserlerinde bulunan hat örneklerini üç kısımda inceleyebiliriz:

1- Zamanına âid olan yazılar.

2- Tâmirle eski hâli korunmaya çalışılan yazılar.

3- Tamamen yeni olan yazılar.

Koca Sinan hangi hattatlarla çalışmıştır? Hat tarihi kaynaklarında 16.asrın hattatları zikredilirken bâzan Sinan'ın eserlerine de temâs edilir. Fakat bunlar arasında doğruluğu kabul edilemeyecek ifâdeler vardır. Meselâ en muteber hat kaynağımız olan Tuhfe-i Hattâtîn'de Müstakimzâde, Piyâle Paşa Câmii'nin kapısındaki "*Selâmün aleyküm tibtüm...*" âyetinin Karahisâri hattı olduğunu kaydeder (s.94). 1570'li yıllara âid bu câmide Karahisâri Ahmed Efendi (1469-1556)'ye âid yazı bulunması, ancak vaktiyle başka bir câmi için yazılmış bir Celif Sülüs kalıbının kullanılmasıyla mümkün olabilir. Zira Celif hat kağıda yazıldıktan sonra, yazının kıyısından iğneleme yoluyla kalıp hâline getirilir. Bu kalıp, istenilen mermerin üzerine kömürtozu vasıtasıyla geçirilip çizilir ve taşçı usta tarafından hâkkolunur. Yâni, aynı yazı müteaddid yerlere yapılabildiğinden, bu yazının Karahisâri'ye âid olduğu kabul edilebilir (Resim:7). Ancak, aynı kaynak, Mimar Sinan'ın kabri üzerindeki 996 H.tarihli Celif Sülüs kitâbenin de Karahisâri hattı olduğunu yazmaktadır ki, ölümünden 32 yıl sonra hattatımız,

Sinan hakkındaki Sâi Çelebi'ye âid bu uzun vefat târihi manzumesini nasıl yazabilir?

Yine, meselâ Piyâle Paşa Câmii içerisinde çevreleyen çini kuşak yazının da (Resim:4) ki-me âid olduğu belli değildir. Esâsen hat tarihi kaynaklarında hattatı belirtilen Sinan câimleri ve hattatları şunlardır:

**Süleymâniye Câmii:** Kubbesi Ahmed Karahisarî (1469-1556), sâir yazıları mânevî evlâdı ve talebesi Hasan Çelebi (16.asır), kitâbe-de imzâsı da var (Resim:1)

**Selimiye Câmii:** Hasan Çelebi (Resim:26)

**Atik Valide Câmii:** Hasan Üsküdâri (?-1614), (Resim:5-6)

**Kılıç Ali Paşa Câmii:** Demircikulu Yusuf Efendi (1514-1611), (Resim:25)

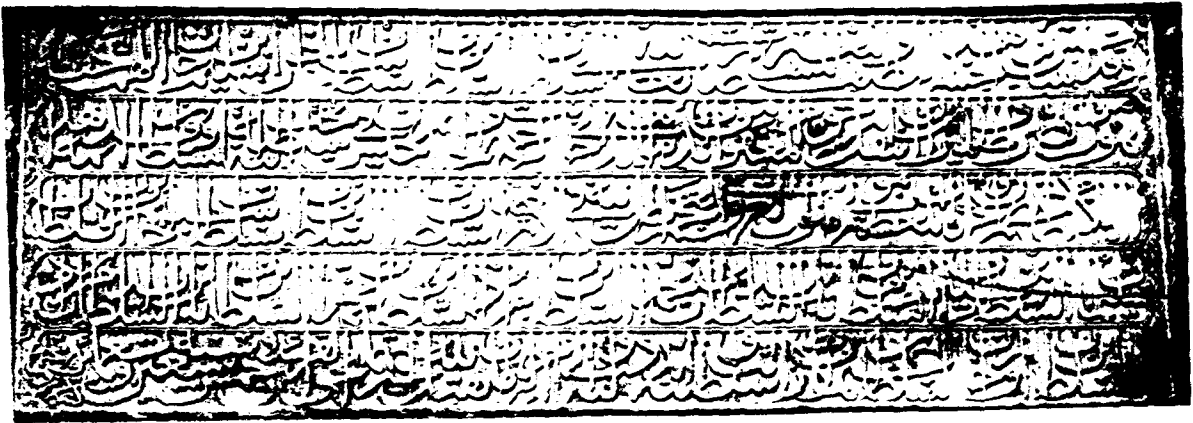
Bunlar dışında Büyükçekmece Köprü-sü'nün hem Türkçe, hem de Arapça kitâbelerinin de Derviş Mehmed (?-1592)'e âid olduğu, imzâsından anlaşılmaktadır.

hâkim olduğundan, tarih itibâriyle 1556 dan önceki eserlerin bizzat Karahisarî, sonrakilerin de talebesi eliyle yazıldığı akla yakın gelir. Bununla beraber, yukarıda adı geçen Hasan Üsküdâri'nin Şeyh Hamdullah (1429-1520) yolundan geldiği de unutulmamalıdır.

Celî Muhakkak hattının kullanıldığı Sinan eseri olarak karşımıza Şehzâde Mehmed Türbesi çıkıyor. İçi tamamen latîf çinilerle kaplı olan bu türbenin hem pencere alınlıkları, hem de kuşağı-Celî Muhakkak hattı Celî Sülûs kadar istife uymadığından-Osmanlı Türklerince benimsenmeyen bu hat nev'iyle İstanbul'da mevcut nadir örneklerdendir (Resim:8).

Şehzâde Câmii'nin Celî Sülûs'le yazılmış kubbe yazısı etrafını da Celî Muhakkak hattı çevirmektedir (Resim:9). Ancak bu yazılar, aynı câmiin kalem işi pencere alınlıkları gibi, muhtelif tâmirler sırasında aslına göre bozularak zamanımıza gelebilmiştir.

19. ve 20. yüzyıllarda yazıları yenilenen Sinan yazılarına geçmeden önce bu konuya topluca bir nazar atmalıyız: "Celî Sülûs" en geç tekâmül eden yazı cinsidir, hattâ 16.asırdan



O devirde hattatların Celî kitâbelerine mutlaka imzâ koymaları, henüz teâmül hâline gelmediği için diğer eserlerdeki hat örneklerinin sahipleri bilinmemektedir. Ancak 16.asırda Celî Sülûs'te daha ziyâde Karahisarî üslûbu

sonra gerilemiş; ancak hat dehâmız Mustafa Rakım (1757-1826)'ın elinde hayranlık uyandıran şahsiyetini bulmuştur. Sinan mîmarîde ne ise, Râkım da Celî Sülûs hattında odur ve 19. asır başlarında eski Celî anlayışını tamamen sil-

miştir. Bu sebeple son iki asırda Koca Sinan'ın eserlerindeki yazıların yenilenmesi iktizâ edin- ce, o devrin Râkım yolunu benimsemiş hattat- ları, bu câmilere Râkım tarzında eserler yazmışlardır.

Bu hususta meselâ, câmilere yazılması mûtaad olan Hz.Peygamber'in isminin Şehzâde Câmii'nde 16.asırdan kalmış ve 19.asırda Abdülfettah Efendi (1815?-1896) tarafından yendi- den yazılmış iki örneğini (Resim:10) de mukâyese etmek, merak edenlere esaslı bir fik- ir verecektir. Yine Şehzâde Câmii'nin iki yan kapısı dışına 19.asrın sonunda mermere hâkkolunup konulan o devrin en mükemmel iki Celif Sülüs hattından da bahsetmeliyim. Bunlardan biri Sâmi Efendi (1838-1912)'ye (Resim:11), diğeri "Bakkal" lakabıyla mâruf Hacı Ârif Efendi (1830-1906)'ye âiddir (Resim:12).

Umulur ki, yazıların böyle yenilenme- sinden Sinan'ın ruhaniyeti de memnun olmuş- tur. Zira o, daha önce de temâs ettiğim gibi, câmilerindeki mükemmel mîmarînin tamamlayıcısı olan her san'atın da en mükemmelini kullanmıştır. Hüsn-i hat da bunlardan biridir. Ama zaman içinde diğerlerinin gerileyip bozulmasına mukabil, hat çok ilerleme göstermiştir. Bunu da bir örnekle açıklayabilirim: Azapkapı Sokollu Camii'nin 1939 yılındaki tâmiri sırasında çinilerinin ve dolayısıyla üstündeki yazıların yenilenmesi zarûreti doğmuştur. (Resim: 13)de görüldüğü gibi, Halim Özyazıcı (1898-1964)'ya âid Celif Sülüs hat, yazılabileceklerin en güzeli iken, aynı tarihte Kütahya'da yenilenen çiniler ise 16. yüzyıl çinilerine nazaran ne kadar basit ve kaba kalmaktadır.

Süleymâniye'nin içinde devrinden kalan, Hasan Çelebi'ye âid yazılar mihrabdaki taşâ mahkûk âyet ve iki tarafındaki çiniden mâmul Fâtiha, kelime-i tevhîd, ayrıca kible duvarında ve son cemaat yerinde mevcut pencere alınlık- larıdır. Bunun dışında gerek pencere alınlıkla- rında, kapı üstlerinde; gerekse duvarlarda yer alan koyu zemîne varak altınla hazırlanmış sâbit yazılar Abdülfettah Efendi'nindir (Re-

sim:14). Hatta bu büyük yazıları yazmak için geniş sofalı bir eve ihtiyâcını belirtince Sultan Abdülmecid tarafından Veznecilerde bir konak ihsan edildiği bilinmektedir.

Abdülfettah Efendi'nin, câmilere konulması mûtaad olan ve topluca "câmi yazıları", *câmi levha takımı* veyâ "ciharyâr'lar" tâbiriyle anılan "Allah, Hz. Muhammed, ilk dört halîfe ve Hasan, Hüseyin" isimlerini de gerek Süleyma- niye, gerek Şehzâde câmilerinde büyük dâirevî levhalar hâlinde-varak altınla-yazdığını da yeri gelmişken belirtmeliyim. Aslangöğüslerindeki celif ve dairevî dört yazı da Abdülfettah Efendi tarafından yenilenmiş ve etrafına da kubbede olduğu gibi (Resim:15), devrin modası soysuz tezyinat yapılmışken, 1959 da merhum Ali Sami Ülgen'in başlattığı tâmirde Hasan Çelebi'- nin yazıları alttan çıkarılmış ve hattat Halim Özyazıcı (1898-1964)'nin çalışmalarıyla ve klâsik şekliyle tamamlanarak (Resim: 15) yeni- den yapılmıştır. Bu esnâda etrafındaki klâsik ve asil desenler de Devlet Güzel Sanatlar Akade- misi Türk Tezyinâtı hocaları Rikkat Kunt (1903-1986) ve Muhsin Demironat (1907-1983) tarafından ihyâ edilmiştir. Süleymaniye'- nin avlu kapılarında da Halim Özyazıcı'nın 1940'lı yıllarda yazdığı yazılar, ağaç oyma ola- rak yapılmıştır.

Süleymaniye kubbesindeki yazı da Fos- satî'nin 19.asır ortasında yaptığı tâmirle yeni- lenme cihetine gidilmiştir. Ancak bu yenilenmeyi gerçekleştiren Abdülfettah Efendi (1815?-1896) Karahisarî'nin yazısını kendi üs- lûbuna çevirirken tertibine dokunmamış, sâde- ce harfleri Râkım zevkine göre yenilemiştir. Bir müşâhedemi de burada belirtmeliyim: Büyük câmi kubbelerinin ekserisinde (Resim:6-16-21- 22), aynı âyetin (Resim 15) -sûre: 35 "Fâtur", âyet: 41 -yer almasını Koca Sinan bilhassa iste- miş olmalıdır. "Muhakkak ki, zevâl bulmasını di- ye gökleri ve yeri tutan Allah'tır. Eğer onlar zevâle uğrarsa, Ondan başka andolsun ki, kimse tuta- maz. O, şüphesiz halîmdir, başlıyandır" meâ- lindeki bu âyeti seçmekle, kanaatimce Koca Sinan "Ben kul olarak en mükemmelini yapma-

*ya çalıştım. Ama bu câmi, kubbesiyle, zemîniyle, herşeyiyle ancak Allah'ın izni olursa yıkılmadan duracaktır”* demek istiyor. Çünkü câmi, inanlar için ayrı bir dünyadır. Orada bastığımız yer arzı, kubbe de gökyüzünü temsil eder.

İstanbul'daki Sinan eserlerinde hat araştırmamıza devam edelim: Azapkapı Sokollu Mehmed Paşa Câmii'nin kubbesi (Resim:16), çini üzerine cihâyâr'lar (Resim:13) ve dıştaki binâ kitâbesi (Resim:17), 1939 yılındaki tâmir esnasında Halim Özyazıcı tarafından yenilenmiş; bâzı kapı kanatlarına da yine onun hattı se-defle işlenmiştir (Resim: 18).

Sokollu'nun diğer câmii, Kadırga'daki Şehid Mehmed Paşa Câmii'nin kubbe ve yarım kubbeleri de aynı yıllarda yine Halim Özyazıcı eliyle pek latîf bir tarzda yenilenmiştir (Resim:19).

Edirnekapı'sındaki Mihrimah Sultan Câmii'nin kubbesi (Resim:20) ve Üsküdar--Şemsipaşa Câmii'nin kubbesi ve kubbe kasnağı (Resim:21) da Tuğrakeş İsmâil Hakkı Altunbezer (1872-1946) tarafından 1940 da yeniden yazılmıştır. Mihrimah'ın "*câmi takımı yazıları*" da Celf'nin Râkım'dan sonraki büyük ismi Sâmi Efendi (1838-1912)'ye âiddir.

Fındıklı'daki Molla Çelebi Câmii'nin kubbe yazısı Hâmid Ayaç (1891-1982) tarafından yenilenmiştir (Resim:22)

Beşiktaş'taki Sinan Paşa Câmii'nin kubbesi (Resim:23) Kadiasker Mustafa İzzet Efendi (1801-1876)'ye<sup>5</sup>, pencere alınlıkları da

(Resim:24) Alâeddin Bey (1844-1887)'e âiddir<sup>6</sup>.

Tophane'deki Kılıç Ali Paşa Câmii'nin içindeki (Resim:25) ve son cemâat yerindeki çini üzerine pencere alınlıklarını yazan Demircikulu Yusuf Efendi (1514-1611)'nin kabri de, caddenin karşı tarafındaki Karabaş Mescidi hazîresindedir. Aynı câmiin giriş kapısı üzerinde taşâ mühkûk Müsennâ Celf Sülûs âyet ve altındaki kitâbe de Demircikulu'nundur. Buradaki "*câmi yazıları*" da, hattat padişahlardan olan Sultan Abdülmecid (1823-1861)'e âiddir.

Son olarak, Sinan'ın da son büyük eseri olan Selimiye'yi hat san'atı noktasında tanıtmak istiyorum. Bu câmiin klâsikleşmiş yazıları Hasan Çelebi'nindir<sup>7</sup>. Hattâ Evliya Çelebi'nin nakline göre<sup>8</sup>, hattatımız, kubbe yazısının mahalline geçirilmesine nezâret ederken, kubbeden gözüne kireç düşmüş; telâşla, Celf kalemlerini temizlemek için yanında bulundurduğu kovadaki kireçli suyla gözlerini yıkayınca, görmez olmuştur. Bunun üzerine pâdişah hayatı boyunca kendisine maaş bağlatmıştır.

Çini üzerine câmi içi ve son cemâat mahalli yazılarını, ayrıca cümle kapısındaki mermer hâkkolunmuş kitabeyi 16.asrın Celf üslûbuna göre yazan Hasan Çelebi, Karahisâri çırağı olduğu halde, Selimiye'nin mihrâbına yakın pencerelerin üstüne yerleştirdiği Fâtiha sûresindeki bir "vav" harfi "*Şeyh Hamdullah tavri*"nda mükemmel bir Celf Sülûs harf örneği olarak (Resim:26) yüzyıllardır hattatlar arasında bilinegelmiştir<sup>9</sup>.

5 Kadiasker Efendi bu kubbe yazısını önce Ayasofya Câmii'ne yazmış (1275 H/1860 M.), sonra aynı yazı değişik boyalarda Büyük Kasım Paşa, Sinan Paşa, Hırka-i Şerif cämileriyle Yahya Efendi Dergâhı'nın kubbelerine de varak altınla yapılmıştır.

6 Bu güzel yazıların sol taraftan birkaç adedi son zamanlarda "hüsn-i hat"la hiç alakası olmayan bir şekilde yeniden yazılmıştır, keşke boş kalsaydı...

7 İkinci Sultan Selim'in Mimar Sinan'a bu husustaki irâdesi için bkz.: Edirne Armağan Kitabı (Edirne Hattatları ve Edirne'nin Yazı Tarihimizdeki Yeri), M.Uğur Derman, T.Tarih Kurumu, Ankara 1965, s.316 (13.dipnotu) ve (Resim:12).

8 Evliya Çelebi Seyahatnâmesi (yeni baskı), c.3-s.1023.

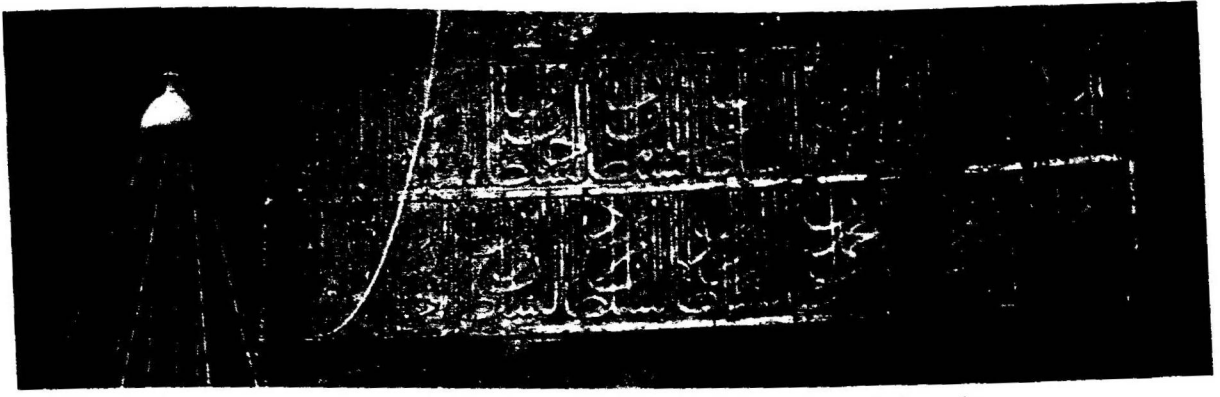
9 Bu husus için bkz.: Edirne Armağan Kitabı, s.316 daki 13.dip notu.

Ancak, zaman geçip de Selimiye'nin tâmiri ve kubbe yazısının yenilenmesi gerekince, bu maksadla İstanbul'dan bir hat üstadı çağrılmayıp, mahallî bir hattata yazdırılması cihetine gidilmiştir. Edirne'li hattat ve müzehip Nakşî Molla Mustafa (?-1809) tarafından, 1223 H./1808 M. târihinde câminin kubbesine, yarım kubbelerine ve muhtelif duvarlarına mavi zemine beyazla "kalem işi" olarak Celif Sülüs âyetleri yazılmış<sup>10</sup>, bunların 1300 H./1883 M. yılında tâmirini yapan Edirne'li bir başka hattat, Mehmed Hayri (1839-1900) de ilâveten kahverengi zemine beyaz ve beyaz zemine siyah hatlı Celif Sülüsleriyle neredeyse boş duvar bırakmamıştır. Selimiye'nin birkaç yıl önce biten son büyük tâmiri sırasında, gerek Nakşî gerek Hay-

ri eliyle yazılmış olan bu çok seviyesiz Celif Sülüs örneklerinin -sanki aslî ve târihî bir değerleri varmış gibi-uzun emeklerle yeniden ihyâsı yoluna gidilmiştir. Resimlerle örnek vermemeyi tercih ettiğim bu yazılardan başka, câmide Râkım üslubundan nasib almış tek eser, Sultan 2.Mahmud (1785-1839)'a âid, Celif Sülüs'le büyük Besmele levhasıdır.

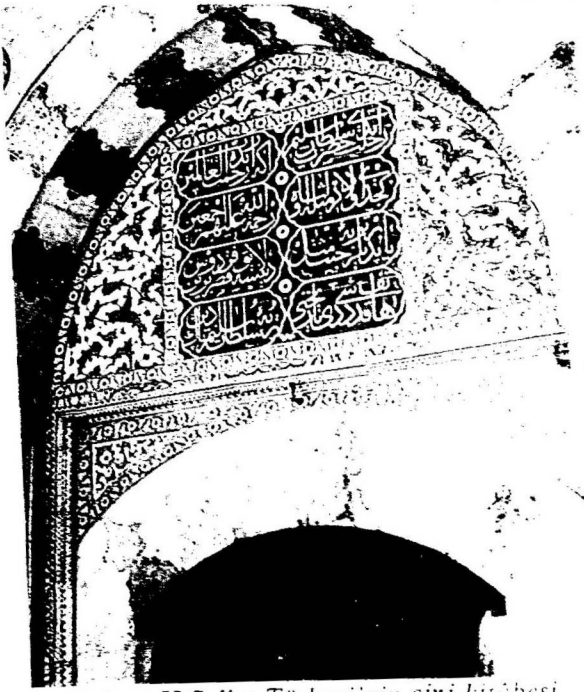
Netice itibariyle şunu belirtmeliyim: Hat san'atı Sinan'ın eserlerinde devrinin en güzel şekliyle yer almış, bir kısmına 19. ve 20. yüzyıllarda Sinan'ın mîmârîsiyle pek güzel uyum sağlayan hat örnekleri ilâve edilmiştir. Ancak bu güzel ilâvelerden nasib alamayan câmi Selimiye'dir.

<sup>10</sup> Bu yazıların hattatı Nakşî Molla Mustafa, daha önceden yaşayan hattat ve müzikçi nas Mustafa Nakşî (?-1764) ve daha sonra yaşayan Edirne'li Mevlevî şair, hattat ve müzikçi nas Mustafa Nakşî Dede (?-1853) ile karıştırılmamalıdır (bkz. Türk Müzik Antolojisi, Sadeddin Nüzhet Ergun, İstanbul-1942, c.2, s.424-428).



1- Süleymâniye Câmii'nin taşa mahkûk kitâbesi. Hasan Çelebi (16. asır) hattıdır.

3- Kadirga'daki Şehid Mehmed Paşa Câmii'nin çinili mihrab duvarı. Aslangöğüslerinde Celî Sülûs'le rozet istif görülüyor.

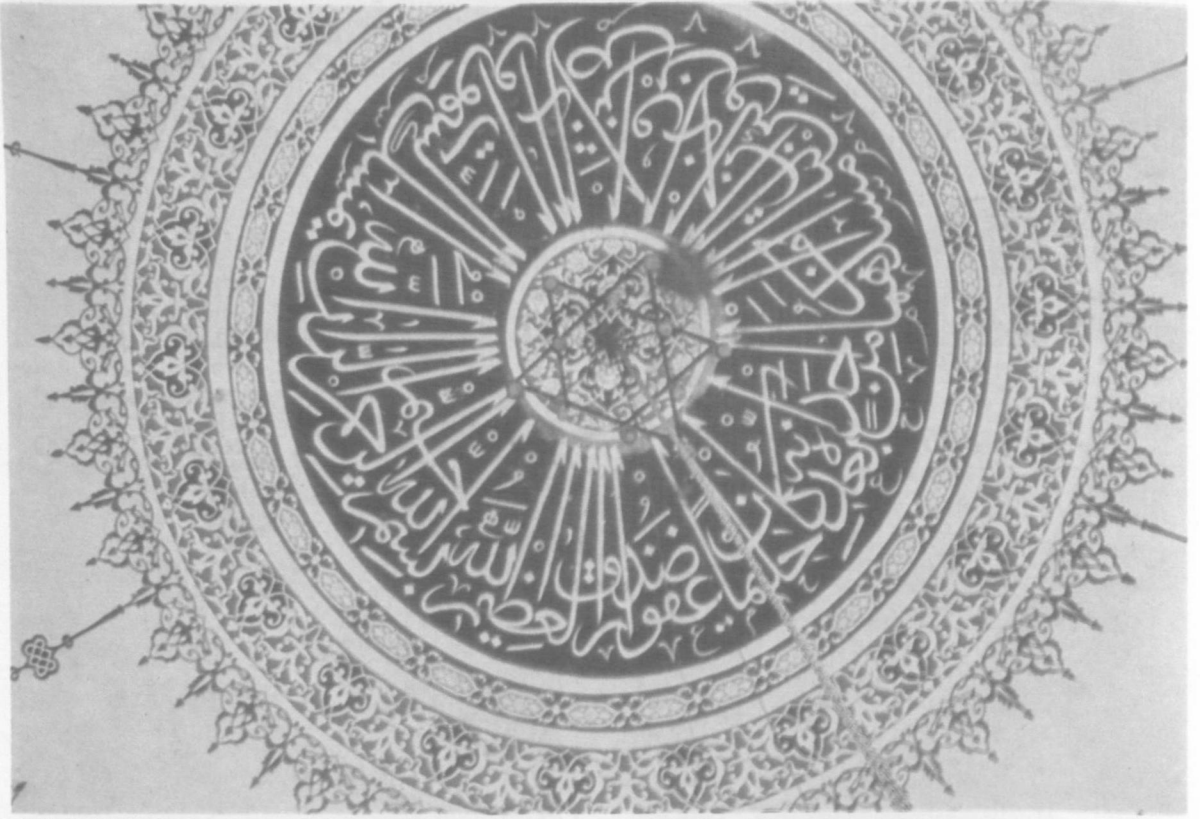


2- Sultan II. Selim Türbesi'nin çini kitâbesi.



4- Piyâle Paşa Câmii dâhilindeki çini ustâne kuşak yazı.





6- Atik Vâlîde Câmii'nin kubbe yazısı. Aslına göre bozularak zamanımıza gelebilmiştir.

7- Piyâle Paşa Câmii'nin kapısı üstünde Ahmed Karahisârî hattı âyet.

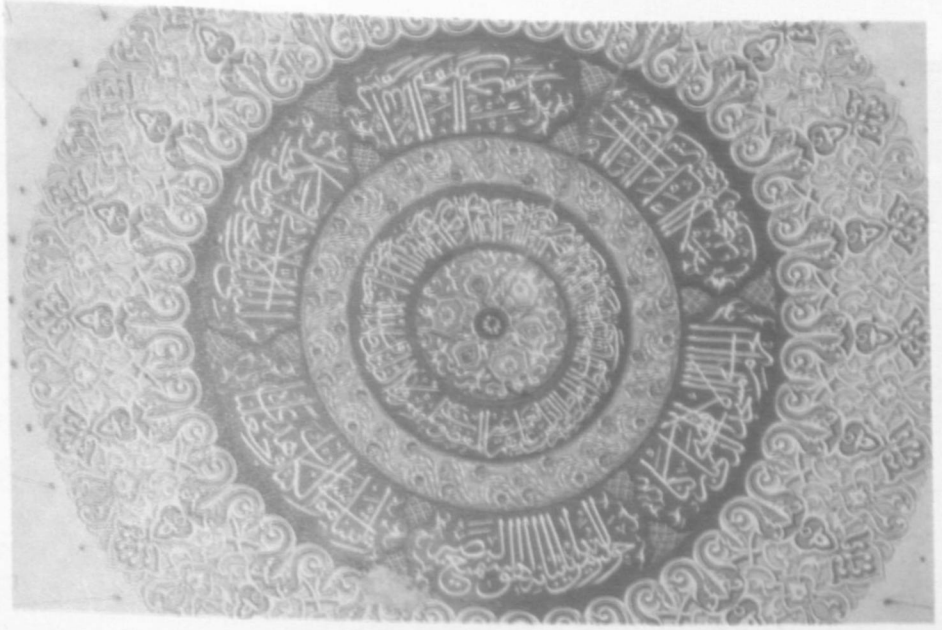


5- Atik Vâlîde Câmii'nin son cemaat yerinde Hasan Üsküdüri'ye âid çini üstüne Celî Sülûs yazılar.





9- Şehzâde Câmii kubbesinde Celî Sülûs ve etrafında Celî Muhakkak hattıyla yazılar. Aslına göre bozularak zamanımıza gelebilmiştir.

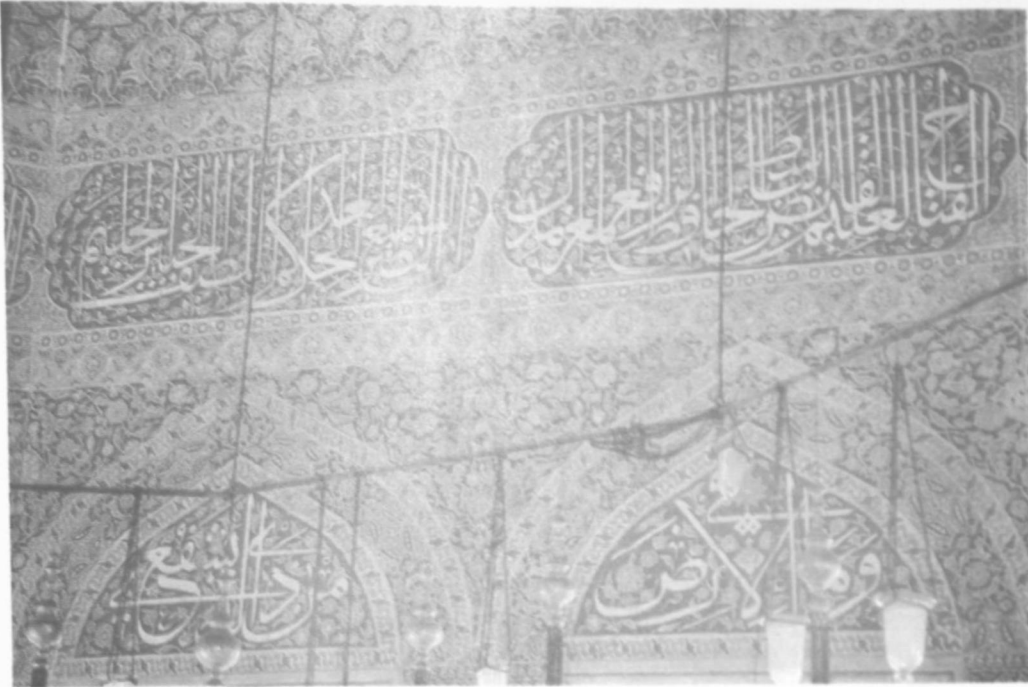


10- Şehzâde Câmii'nde pilpâye üstünde 16.asırdan kalma ve daha yukarıda yuvarlak levha hâlinde 19.asırda Abdülfettah Efendi'nin yazdığı Hz.Muhammed'in isimleri hat noktasından mukayeseye değer.



11- Şehzâde Câmii kapısında Sâmi Efendi'nin Celî Sülûs hattı.

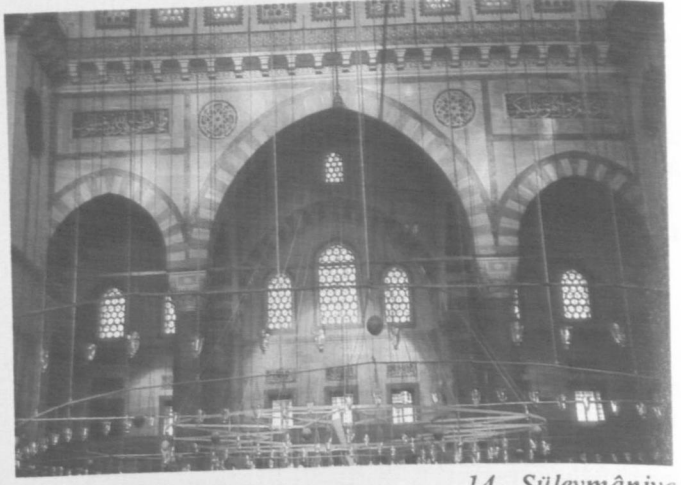
12- Şehzâde Câmii'nin diğer kapısında Hacı Ârif Efendi'nin Celî Sülûs hattıyla Besmelesi.



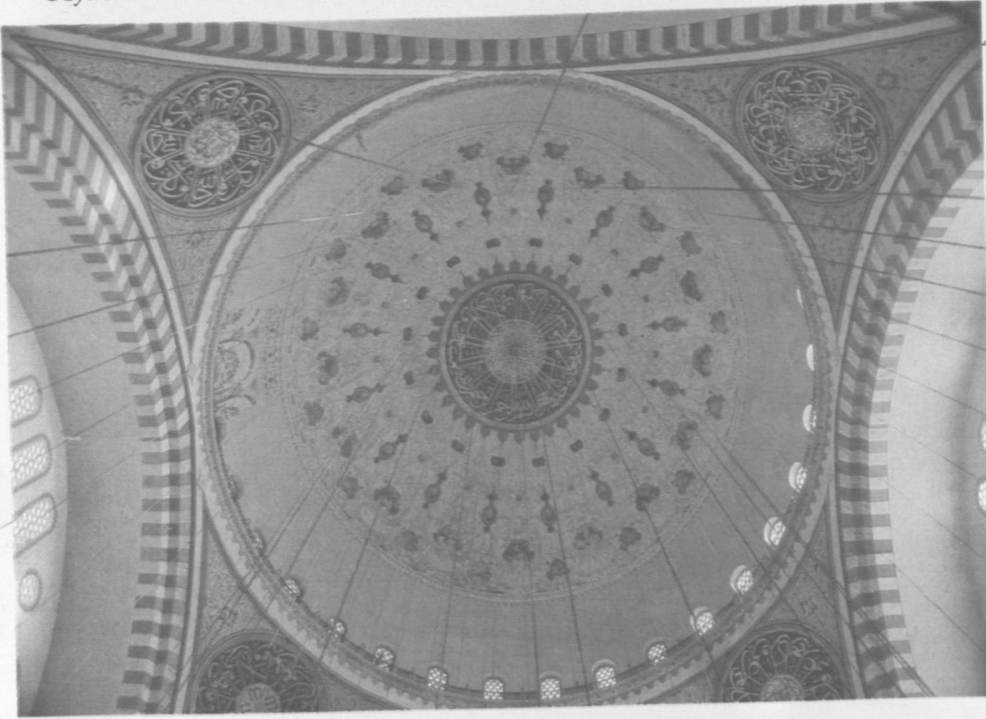
8- Şehzâde Mehmed Türbesi içinde Celî Muhakkak hattı ile pencere alınlığı ve kuşak yazıları.



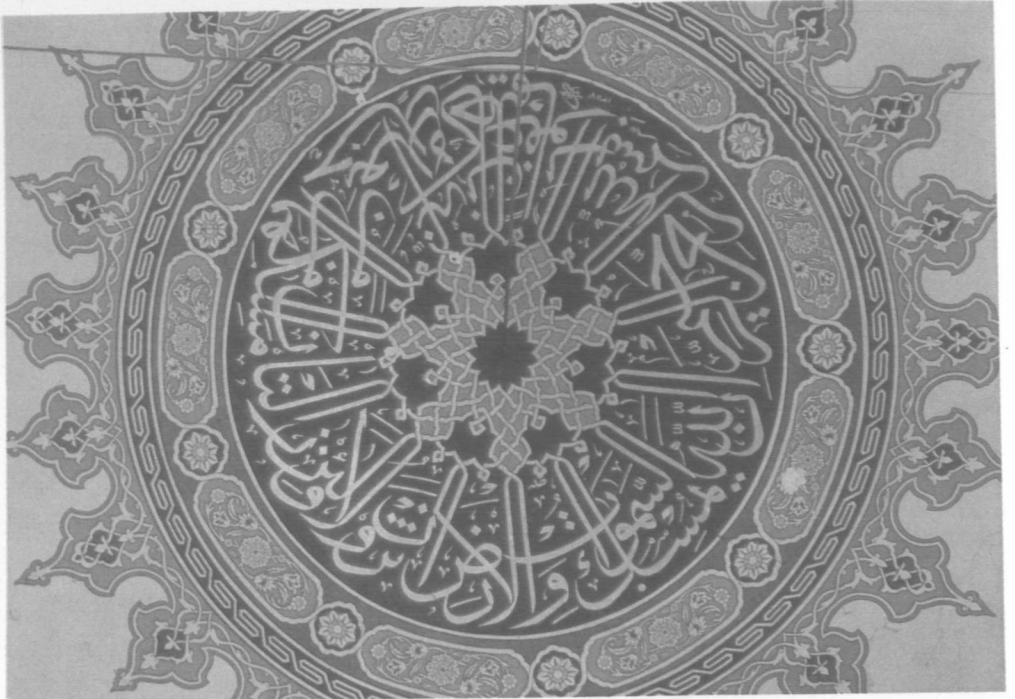
13- Azapkapı  
Sokullu Câmii'nde  
1939 yılının Kütahya  
çinisi üzerine Halim  
Özyazıcı'nın Celi Sülüs hattı.



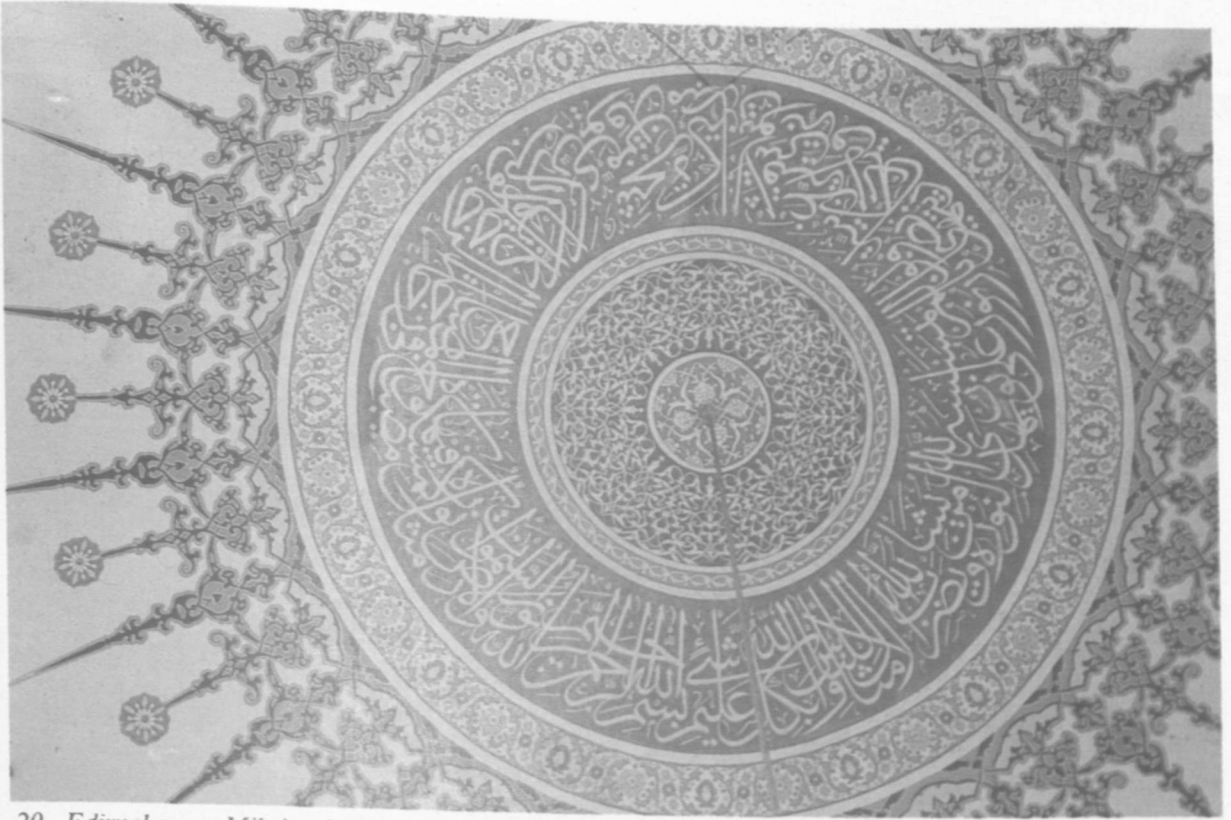
14- Süleymâniye  
Câmii içindeki  
Abdulfettah Efen-  
di yazılarından  
örnekler.



15- Süleymâniye  
Câmii'nin  
kubbe ve  
âslangöğsü  
yazıları.

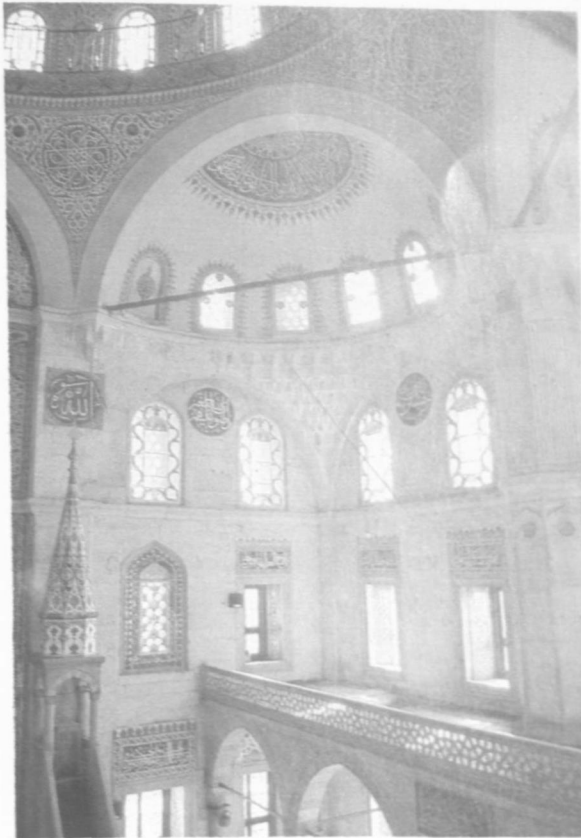


16- Azapkapı  
Sokullu Câmii,  
Halim Özyazıcı'nın  
Celi Sülüs  
kubbe  
yazısı.



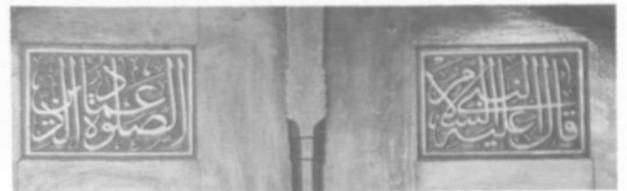
20- Edirnekapısı Mihrimah Sultan Câmii kubbesi Tuğrakeş İsmâil Hakkı Altunbezer'in Celi Sülüs hattıdır.

17- Azapkapı Sokullu Câmii'nun Halim Özyazıcı tarafından yenilenen mermere hakkolunmuş Celi Sülüs kitâbesi.



19- Kadırğa-Şehid Mehmed Paşa Câmii'nin pencere alınlıklarında ve aslangöğüslerindeki çini üstüne Celi Sülüs yazılar, yarım kubbede Halim Özyazıcı'nun Celi Sülüs hattı.

18- Azapkapı Sokullu Câmii kapılarında sedefle hazırlanmış bu Celi Sülüs yazılar Halim Özyazıcı'nındır.

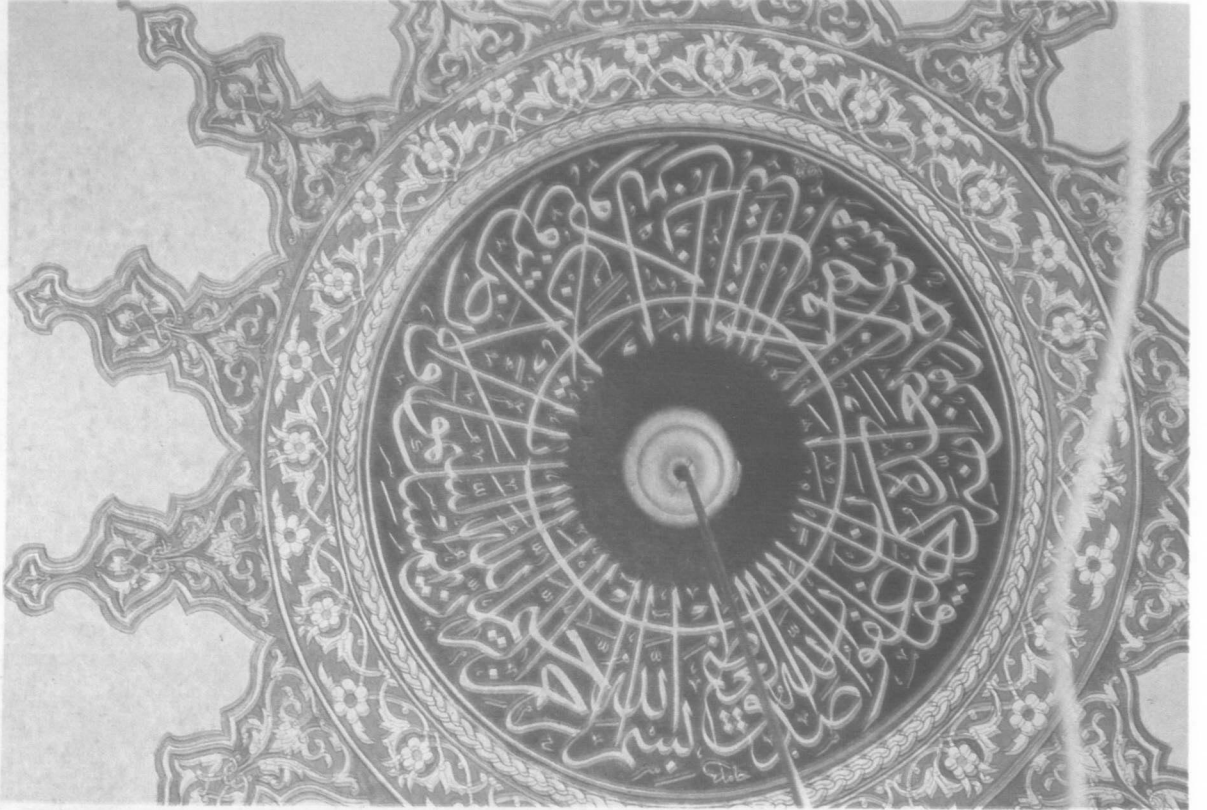


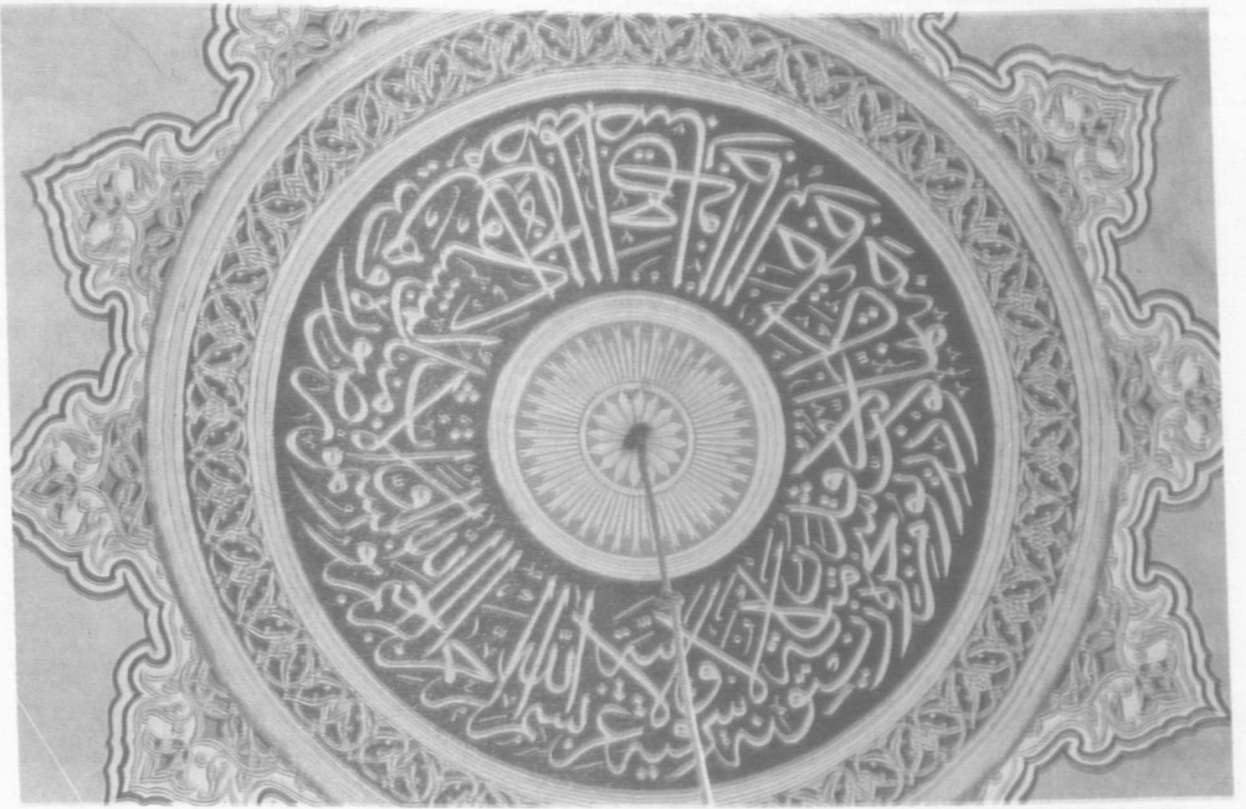




21- Şemsipaşa Câmii kubbe ve kubbe kasağı Tuğrakeş İsmail Hakkı Altunbezer'in Celî Sülûs hattıyla yazılmıştır.

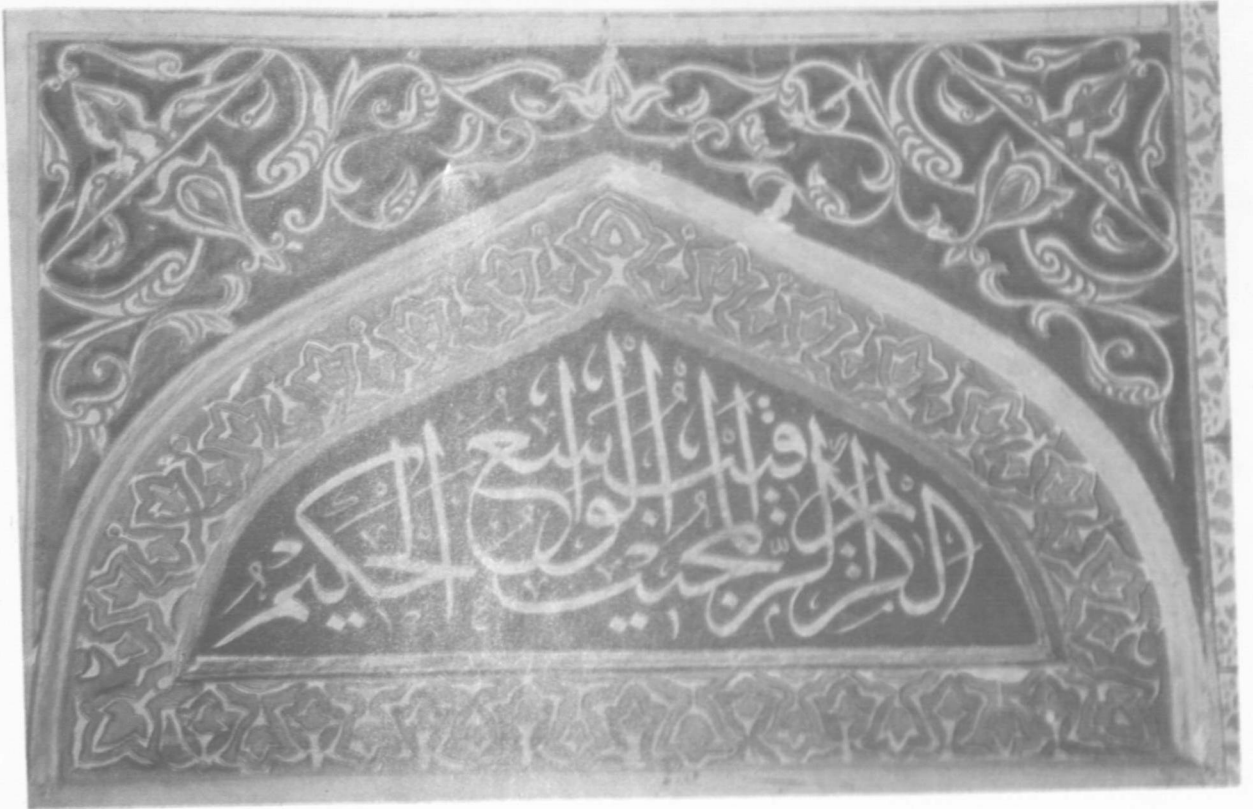
22- Fındıklı Molla Çelebi Câmii kubbesi Hâmid Aytâç tarafından Celî Sülûs'le yazılmıştır.

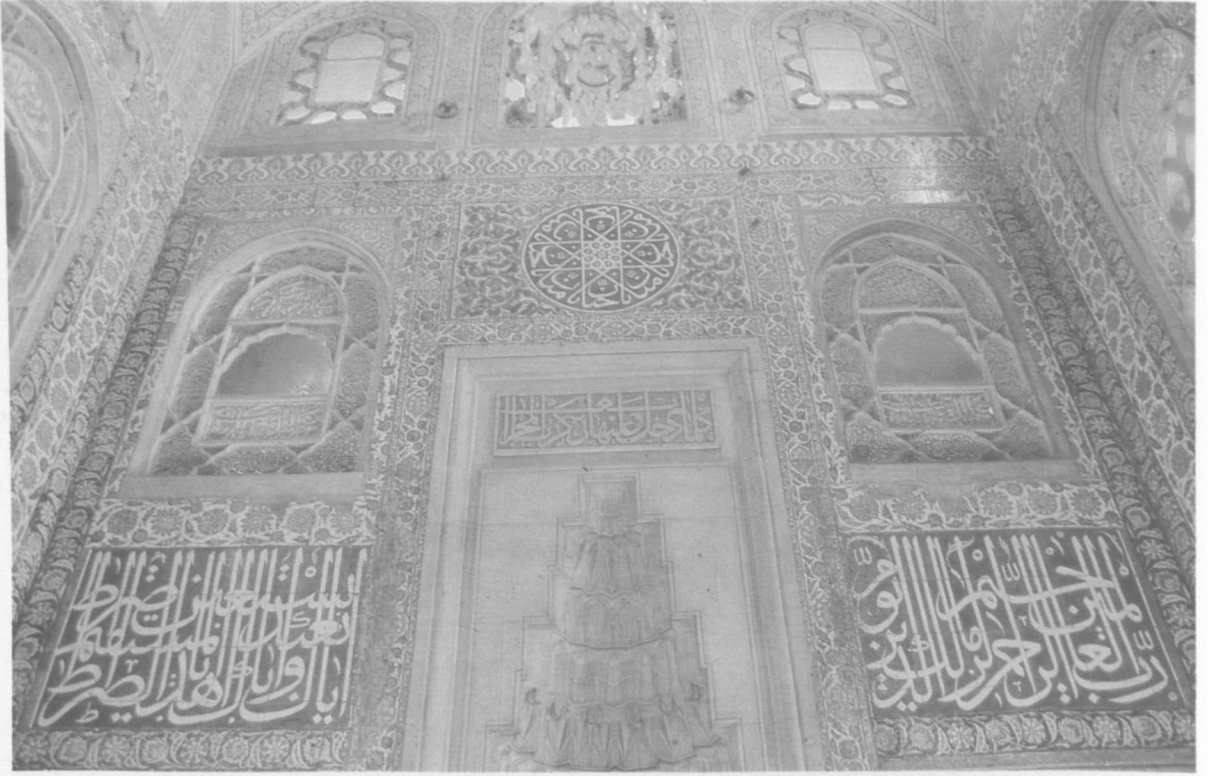




23- Sinan Paşa Câmii'nin kubbesi Kadıasker Mustafa İzzet Efendi'nin Celi Sülüs hattıyladır.

24- Sinan Paşa Câmii pencere alınlıkları Alâeddin Bey tarafından Celi Sülüs'le yazılmıştır.





25- Kılıç Ali Paşa Câmii'ndeki çini üstüne pencere alınlıkları ve sair yazılar Demircikulu Yusuf Efendi'nin Celi Sülüs'üyledir .

26- Selimiye Câmii'nde, çini üzerine Celi Sülüs'le kuşak ve pencere alınlıkları Hasan Çelebi (16. asır)'nindir. "Veladdâllin" in 'vav'ının husûsiyeti metinde izâh edilmiştir.

