

YUNUS EMRE'NİN MAKAMLARI (ANIT-MEZARLARI)

Prof.Dr.Yılmaz ÖNGE

Yunus Emre'nin memleketi, doğduğu, yaşadığı ve öldüğü yer hakkında birbirinden çok farklı görüş ve iddialar olduğu malumdur. Başta rahmetli Prof.Fuat Köprülü olmak üzere, Abdülbâki Gölpınarlı, Prof.Şehabettin Tekindağ, Halim Bâkî Kunter, Cahit Öztelli, İ.Hakkı Konyalı gibi birçok bilim adamı ve araştırmacı, bulabildikleri belgeleri, derleyebildikleri bilgileri kendi yorumlarını da katarak değerlendirmek suretiyle, Yunus Emre hakkındaki çalışmalarını muhtelif dergi ve kitaplarda yayınlamışlardır. Ancak gerek bu çalışmalar, gerekse çeşitli bilimsel toplantılarda sürdürülen tartışmalar müşterek bir sonuca vardinlamamış, Yunus Emre'nin memleketi, kimliği gibi, gerçek mezarının nerede olduğu konusu da kesinlikle açıklığa kavuşturulamamıştır.

Biz, Yunus Emre'nin tarihi ve edebî şahsiyeti üzerinde şimdiye kadar yapılmış ve halen sürdürül-
mekte olan tartışmaları, konunun uzmanı olan tarihçi, edebiyatçı ve filoloğlara bırakarak, Yunus Emre için yapılmış anıt-mezarların mimarisi hakkında bilgi vermek istiyoruz. Bugün Yunus Emre'ye ait olduğu ileri sürülen yirmiden fazla makam veya mezarın sadece beşi bir anıt-mezar veya türbe hâlinde biçimlendirilmiştir. Bunlar Afyon'un Emre Sultan köyündeki, Isparta'nın Uluborlu ilçesi merkezindeki, Karaman merkezindeki, Eskişehir'in Yunus Emre köyündeki ve Kırşehir'in Ulupınar köyündeki anıt-mezarlardır. Biz bunların son üçünü inceleyeceğiz.

Karaman'daki Yunus Emre anıt-mezarı veya türbesi:

Karaman (eski adıyla Larende) ilinde, Kirişçi Mahallesi'nde Yunus Emre Camii'nin batı duvarına bitişik bir türbe şeklindedir (Şekil 1).Cami dıştan piramidal bir külah,içten de zeminin itibaren yükselen, sivri kemerli trompların desteklediği, yaklaşık 7m. çapında bir kubbe ile örtülmüştür. İki kible yönüne, biri doğuya açılan, küçük alt pencereleri vardır. Mihrabı, sade bir profil şeridinin çerçevelediği, içi kabartma palmet motifi ve yazı dolgulu, iri mukarnas dilimleriyle süslenmiş, sivri kemerli bir niş hâlinde olup kemer köşeliklerinde de aynı karakterde bitkisel tezeyinat görülür. Mihrabı sonradan boyanarak üzerine yeni süslemeler yapılmıştır. Caminin kuzey cephesi boyunca uzanarak yanlardan bir hayli çıkıntı yapan, içten içe 3.40 x 19.70 m. ölçülerinde, beş kubbeli bir son cemaat mahalli vardır. Bu mahal iki büyük alt pencere ile harime bağlanmıştır. Bunların yanında birer mihrabiye ve son cemaat mahallinin iki ucunda da kıbleye ve yanlara açılan birer büyük pencere daha yer alır. Caminin batı tarafında bu yöndeki son cemaat çıkıntısının hizasına kadar uzanan ve harime üç kemer gözül ile bağlanmış, ahşap tavanı iki kârgir kemerle desteklenen içten içe yaklaşık 5.30 x 8.30 m. ölçülerinde bir yan sahnin ile buna bitişik, 2.00 x 4.60 m. ölçülerinde bir türbe bulunur. Türbe ile yan sahnin birleştiği kuzey köşede bir minare ve bunun önünde de, minare ve yan sahnin kapılarının açıldığı, tek sütüna oturan iki kemerle desteklenmiş, kubbeli bir köşe revakı görülür. Basık bir tonozla örtülmüş, dikdörtgen plânlı türbe, iki pencere ile yan sahna, bir pencere ile de batı cepheye açılmıştır. İki basamakla, yine batı cepheye açılmış, basık kemerli bir kapıdan, döşemesi cami harim zemininden daha yüksek kottaki türbeye girilmektedir. Türbe içindeki üç sandukadan kuzey nihayettekinin Yunus Emre'ye ait olduğu söylenmektedir.

Elde yeterli belge ve bilgi bulunmamasına rağmen, Karaman'daki Yunus Emre Camii ve türbesinin farklı zamanlarda yapılan ilâve ve değişikliklerle bugünkü durumunu aldığı anlaşılmaktadır. Nitekim, mimarî tarzı ile mihrabındaki tezyinatına bakılarak, kubbeli cami hariminin XIII. yüzyılın sonlarında inşa edildiği söylenebilir. Yine, tavan ile mimarî ve tezyinî detaylar göz önüne alınırsa, kuzeydeki son cemaat mahalli ile batıdaki ahşap tavanlı yan sahın, kuzeybatı köşedeki minare ile revak XV. yüzyılın ikinci yarısında veya XVI. yüzyılda tek kubbeli cami harimine eklenmiş olmalıdır. Netice olarak bugünkü türbenin en geç XVI. veya XVII. yüzyıllarda inşa edildiği veya büyük ölçüde yenilendiği düşümlenebilir. Yunus Emre Camii ve türbesindeki bölümlerin orijinal mimarîsini ve gerçek kronolojisini tesbit etmek için dikkatli bir araştırma ve sondaj kazılarına ihtiyaç vardır. Çünkü, zaman zaman mahallî dernek ve halk tarafından yapılan rastgele onarım ve değişikliklerle caminin üst örtüsü, iç sıva ve badanaları tamamen değiştirilmiş, son cemaat kemerlerinin gözleri ve yan revak kapatılmış, eski ahşap çardak minare yerine, tuğladan bir minare ile giriş revakının önüne bir abdest alma yeri ve tabutluk eklenmiştir. Caminin doğu ve güneyindeki haziresi uzun yıllar metrük hâlde bırakılmış iken 1970 li yıllarda Prof. Hulusi GÜNGÖR tarafından hazırlanan tanzim projesine göre bir park şeklinde düzenlenmiştir.

Sonuç olarak Karaman'daki Yunus Emre Türbesi, Konya'da XIII. yüzyıldan kalma Cemal Ali Dede, Bedreddin Gühertaş, Bulgur Tekkesi ile Karaman'daki Saadeddin Ali Türbesi'ni hatırlatan fakat onlardan daha gelişmiş bir mimarî kompleks görüntüsü ile dikkati çekmekte, ileride elde edilecek yeni verilerle konumuz açısından tekrar değerlendirilmeyi beklemektedir.

Eskişehir'in Yunus Emre köyündeki anıt-mezarı veya türbesi:

Eskişehir'in Mihaliççik İlçesi Yunus Emre (eski adıyla Sanköy) köyündeki bu türbe, Eskişehir-Ankara demiryolunun hemen kenarında, geniş bir mezarlık içindeki bir harabe hâlinindedir. Yaklaşık kuzey-güney istikametinde uzanan bu yapıda, dıştan dışa 4.00 x 4.90 m. ölçülerindeki birinci odanın girişi doğuya açılmıştır. Buna bitişik 6.00 x 12.00 M. ölçülerindeki ikinci odanın kapısı, ilk oda kapısının yanında ve güney yönündedir. İkinci odanın içinden geçilerek girilen ve kapısı yine güneye açılan, 6.60 x 7.80 m. ölçülerindeki üçüncü mekânda Yunus Emre'ye ait olduğu söylenen bir kabir bulunmaktadır. Bugünkü hâliyle yaklaşık 1.00 m. yükseklikte ve 0.90 m. kalınlıktaki duvarlar, çevrede bulunan antik yapı harabelerinden devşirilmiş mimarî ve tezyinî parçalardan da faydalanılarak, çamur harçla örtülmüştür.

1944 yılında Eskişehir Valiliği'nce buradaki mezarın daha geride bir yere taşınması kararlaştırılmış ve bu maksatla o zamanki İstanbul Güzel Sanatlar Akademisi öğretim üyelerinden Y.Mimar Asım Mutlu ile Süsleme Sanatları Şubesi Şefi Kenan Temizan'a bir proje hazırlattırılmıştır. Bu projeye göre Yunus Emre'nin mezarı, cephesi kuzeye dönük ve geleneksel üslûpta düzenlenmiş, büyük bir çeşmenin deposu arkasındaki set üzerine alınacak ve buraya çeşmenin yanlarındaki basamaklarla çıkılacaktı. 1949 yılında bu proje gerçekleştirilmiştir. Fakat daha sonra bu yeni mezarın daha güneyinde ve aynı eksen üzerinde baldakin bir türbenin inşası kararlaştırılmış ve Yunus Emre'nin kemikleri 1970 yılında törenle bu anıt-mezara taşınmıştır. Yeni yapı bir kenarı dıştan dışa 2.75 m. genişliğinde sekizgen plân üzerine, zeminden 3.50 m. yükselen köşe ayaklarına oturtulmuş, teğet kemerlerin taşıdığı, geniş saçaklı bir tavanla örtülmüştür. Sade profilli alçak kaidelere bastırılmış olan beşgen ayakların köşeleri ve bunların taşıdığı kemerlerin dış ve iç kenarları profilendirilmiştir. Ayakların köşe profilleri kemerlerin özengi seviyelerinde bir yüzey çıkıntısı ile kesilmekte ve bu çıkıntı bir kemer kaşı gibi kavislerin dışında da dönmektedir. 10 cm. yüksekliğindeki türbe zemini, ayak ve kemerler kesme taş kaplama, tavan, saçaklar ve basık külâh örtüsü betonarme üzerine sıvadır. Türbenin ortasına dört kademeli bir kaide üzerine, beyaz mermerden işlenmiş masif sanduka yerleştirilmiştir.

Daha sonra, mevcut çeşme, eski ve yeni mezarları da içine alan ve ek tesislerle güneye doğru genişleyen modern bir külliye projesi hazırlanmıştır (Şekil 2). Buna göre, çeşme ve mezarların belirlediği ve etrafı yeşillendirilmiş bir ziyaret alanının güneyinde, buna dik istikamette gelişen bir tören alanı oluşturulacak, batıdan girilen bu alanın güney sınırını da cami, müze ve kültür evi tesisleri belirleyecekti. Tören alanının batısı bu yönden külliye ulaşan ana yola açılırken, doğusu da bir amfi şeklinde seyircilere tahsis edilmişti. Ek tesislerin yapımı 1984 yılında tamamlanmış ve kültür evinin yanına Prof. Yılmaz BÜYÜKERŞEN ile İ. ÖZYÜKSEL'in eseri olan, bronzdan bir Yunus Emre heykeli dikilmiştir.

Kırşehir Ziyaret köyündeki Yunus Emre anıt-mezarı veya türbesi:

Yunus Emre'ye ait olduğu söylenen türbelerden biri de Kırşehir'de Ulupınar (Eski adıyla Sulhanlı) köyü yanındaki Ziyaret Tepesi'nde bulunmaktadır. Burası, içinden Kızılırmak nehrinin geçtiği, etrafı dağlarla çevrili bir platonun ortasında 1267 m. yükseklikte, kayalık bir tepedir. Tepenin üzerindeki kayalığın doğu ucunda, etrafı yaklaşık 60 cm. kalınlığında, ve 1.50 m. yükseklikte moloz taş duvarla çevrilmiş, girişi batıya açılan bir türbe harabesi mevcuttur. İçten içe 2.80 x 3.90 m. ölçülerindeki bu türbede, güney duvarı önünde, üzeri çimento ile sıvanmış bir lahit bulunuyordu. Bu türbe kalıntısının 2 m. kadar kuzey-

yinde, kabaca tesviye edilmiş, kayalık platformun üzerinde de üç bölümlü bir yapının duvar kalıntıları seçiliyordu. Doğu-batı istikametinde uzanan bu yapının duvarları moloz taştan kireç harçla inşa edilmişti. Bölümlerden batıdaki 4.40 x 4.50 m., buradan geçilerek girilen ortadaki 2.00 x 3.10 m. ve doğudaki üçüncüsü de 3.10 x 3.90 m. ölçülerinde olup bu son bölmenin zemininde de bazı mezarların bulunduğu söyleniyordu. Türbenin bulunduğu tepenin güney eteğinde, aradan geçen derenin karşı kıyısında Yunus Emre'nin çilehanesi olarak adlandırılan eski bir yapı kalıntısı, çevresinde de eski bir yerleşimi gösteren, harçlı taş parçaları ve kırık çanak çömlek parçaları görülmüyordu.

1986 yılında Kırşehir Valiliği'nin, burada bir anıt mezar yaptırmak amacı ile Konya Selçuk Üniversitesi Mühendislik-Mimarlık Fakültesinin Döner Sermaye İşletmesi ile anlaşması üzerine, projelerin hazırlanma görevi bana verilmiştir. Bu projeye göre, mevcut yapı kalıntıları ile bunların etrafındaki doğal çevreye saygılı bir yaklaşımla anıt mezarın yeri tasarlanmış ve bunun biçimlendirilmesinde Yunus Emre'nin yaşadığı dönemdeki Anadolu Türk Mimarisinin bazı karakteristik öğelerinden faydalanılmıştır. Proje, eski mezarın üstünde yükseltilecek bir türbe, bunun kuzeyindeki eski yapı temellerini de içine alarak batıya doğru uzanan, açık bir namazgâh ile ek tesisler veya servis mekânları olmak üzere üç üniteden oluşmuştur (Şekil 3-4). Yapılacak türbe, içi toprak dolgulu, kübik bir kaideye, profilli bir etek silmesiyle oturan dıştan dışa 4.50 m.kare prizma gövdeli, kesik piramidal külahlı bir yapıdır. Mevcut mezara dokunmadan tabii kayaların üzerine inşa edilmiştir. Türbenin gövdesi, doğu ve güney cepheleri pencere ile kapatılmış, batı ve kuzey cepheleri ise açık bırakılmış dört sivri kemer hâlidir. Türbenin örtüsü, kemerlerin kilit taşları seviyesinde köşelerden başlayarak, birbirini üzerinden şaşırtmalı sıralar hâlinde yükselerek daralan, tepesi pencere ile bir bindirme tavan olarak düzenlenmiştir. Zemine yerleştirilen taş çerçevesi lahit de, tepeden gelecek yağmur sularının alttaki mezara intikaline imkân vermek üzere toprakla doldurulmuştur. Namazgâh, türbenin kuzeyinde ve onun zemininden bir basamak daha düşük kotta, burada mevcut eski yapının duvar kalıntılarını altında koruyan bir platform olarak düşünülmüştür. Çevresi, batısı hariç üç yönden alçak duvarlarla çevrilmiş, güney duvarına da sade bir mihrap yerleştirilmiştir. Türbeye güneyden yaklaşanlar, basamaklarla önce bir ara sahanlığa çıkarak buradan yine basamaklarla platforma ulaşabildikleri gibi, yine basamaklarla türbeye girebiliyorlardı. Platformun kuzeyinde ve düşük kottaki kurban mahalline de bu yöndeki basamaklarla iniliyordu. Yine bu yöndeki kot farkından faydalanılarak, ileride buraya su getirilmesi hâlinde, platform seviyesinin altında kalacak biçimde, kısmen zemine gömme olarak abdest muslukları ile helalan ihtiva eden servis mekânları düşünülmüştür.

Bu proje, maalesef haberimiz ve iznimiz olmaksızın, türbe bölümünün tavan ve dam örtüsü değiştirilmek suretiyle ve bazı detay hatalarıyla 1988 yılında Kırşehir Valiliği'nce gerçekleştirilmiştir.

Sözünü ettiğimiz Yunus Emre'ye atfolunan bu üç makam veya türbeden şimdilik en eskisi Karaman'daki olup diğer ikisi çok yakın yıllarda yeniden inşa edilmiş veya yenilenmiştir. Bunları belki ileride, Yunus Emre'nin türbesi olduğu ileri sürülen diğer yerlerde yapılacak başka mezar anıtları takip edecektir. Çünkü Türk-İslâm geleneğinde çok sevilen, sayılan, adetâ sembolleşmiş büyükler için, hattâ gerçek türbeleri bilinse bile, makam inşa etmek âdeti vardır. Seyyid Battal Gazi'nin, Sarı Saltuk'un, Karaca Ahmed'in, Hoca Nasreddin'in, Şems-i Tebrizî'nin gerek memleketimizde gerekse yurtdışı ülkelerde bulunan makamları bunlara örnek gösterilebilir.

Faydalanılan kaynaklar:

- 1.Konyalı, İ.H., "Yunus Emre'nin mezarı nerede?", **Tarih Konuşuyor**, Cilt:3, Sayı: 17, Haziran 1965
- 2.Kunter, H.B., **Yunus Emre, Belgeler-Belgeler**, Ankara 1966.
- 3.Erden, F., "Yunus Emre, mezarları, makamları veya başka Yunuslar", **Türk Yurdu**, Sayı:319 (Özel Sayı), Ocak 1966.
- 4.Konyalı, İ.H., **Abideleri ve Kitabeleriyle Karaman Tarihi-Ermenek ve Mut Abideleri** İstanbul 1967.
- 5.Gölpınarlı, A., **Yunus Emre, Hayatı ve Bütün Şiirleri**, İstanbul 1971.
- 6.Konyalı, İ.H., **Abideleri ve Kitabeleriyle Niğde-Aksaray Tarihi**, Cilt:2, İstanbul 1974
- 7.Öztelli, C., **Belgelerle Yunus Emre**, Ankara 1977.
- 8.Soykul, R.H., **Emrem Yunus -Ahiliği, Kültürü, Yurdu**, Ankara 1982.
- 9.Bolel, M.A., **Yunus Emre Hazretleri, Hayatı-Divanı**, Eskişehir 1983
- 10.Güngör, İ.H., "Yunus Emre'nin mezarları hakkında bazı belgelerin değerlendirilmeleri üzerine düşünceler", **Türk Dili ve Yunus Emre**, Konya 1983.

11.Önge, Y., "Kırşehir-Ulupınar Köyü Ziyaret Tepesi'ne yapılacak Yunus Emre Türbesi", **S.Ü Mühendislik-Mimarlık Fakültesi Dergisi**, Cilt:2, Konya 1986.

12.Güngör, İ.H., "Yunus Emre neden Eskişehir'li olamaz?" **Karaman Öğretmen Dergisi** (ÖzelSayı), Karaman 1989.

TARTIŞMA

Başkan- Teşekkür ederiz Sayın ÖNGE,

Efendim, bu bildiriyle ilgili soruları almak istiyorum.

Buyurun Sayın UĞURAL, ..

Hüseyin Ragıp UĞURAL- Sayın Profesör, bize makam, mezar, anıt-mezar hakkında teknik ve mimarı bakımdan bilgiler sundular.

Şimdi, benim aklıma şu geldi: Bu Sarıköy'deki çalışmalar 1944'te yapılmış. Demek ki, Yunus Emre'nin ölümünden 600 küsur yıl sonra yapılmıştır bu çalışmalar. Orada bir şey söylediler, dediler ki: "**Kemikleri alınmış, o anıt-mezara konulmuş.**" Nasıl olur da bir kemik 600, 700 sene yaşar, kalır. Bu, bir kere düşündürdü beni.

Sonra, Hazreti Muhammed'in bir duası var. Çok sevdiğim için o duayı sık sık tekrar ederim. "**Allah'ım, kabir azabından, cehennem azabından, fitneden, nefis fitnessinden sana sığınırım.**" Burada demek ki, kabir en önemlisi.

Şimdi, kabir mi, mezar mı, anıt mı, anıt-mezar mı, makam mı? Bunların arasında ne fark var? Niçin bunlar sıralanıyor. Bunlar benim kafamı karıştırıyor. Yani, mezar mı, makam mı, kabir mi ve arasındaki fark nedir? Lütfen bunları bana söylerlerse yeni bir şey öğrenmiş olacağız.

Saygılar sunarım

Başkan- Teşekkür ederiz.

Buyurun Sayın ÖNGE

Prof.Dr.Yılmaz ÖNGE- Efendim, konu şu şekilde düşünülürse galiba daha kolay anlaşılacaktır: İçinde yahut altında mezar olsun olmasın bir kimse için düşünülmüş yer, mezar yeri genelde makam oluyor; fakat, eğer altında hakikaten bir yatan varsa ve o yatan kastettiğimiz şahıs ise o artık türbedir. Nitekim, makamlar çok olduğu halde türbe ancak, gerçek türbe bir tanedir. Çünkü, bir insan bir yerde yatar; ancak, öyle durumlar olmuştur ki, bir insana ait birkaç türbe söylenebilmektedir yahut birkaç türbe örneği verilebilmektedir. Mesela; bilirsiniz Kânûnî Sultan Süleyman Avrupa'da vefat etmiştir ve tahnîtlenerek İstanbul'a getirilmiştir. Onun o tahhît sırasındaki çıkarılan organları Avrupa'daki türbeye gömülmüştür ki, bugün orada yeniden bir türbe yaptırılmak düşünülüyor ve İstanbul'daki Süleymaniye Külliyesi'ne bilahare getirilmiştir. Böyle birtakım özel durumlar var; ama, benim burada söylediğim daha farklı bir şeydir. Sarıköy'deki Yunus Emre'ye nispet edilen türbe yıkıntısı içinde yapılan araştırmada -Sayın Müjgan Hanımefendi de güzel bir tesadüfle orada imişler- Yunus Emre'nin mezarı olduğu yerde bir takım kemikler bulunmuş. Hatta bu kemikler antropologlara incelettirilmiş, çeşitli laboratuvar deneyleri yapılmış ve ona göre bir takım hükümler yürütülmüştür. Yani, kemiklerin bulunduğu kesin. Bu kemikler, yeni bir yer söz konusu olduğu zaman bugün çeşme üstündeki bir çeşit muvakkat kabre gömülmüştür. Ondan sonra da 1970'li yıllarda bugünkü o sekizgen gövdeli, kemer dışarıya açılan yeni türbesine taşınmıştır. Aynı şey Atatürk için de belki söylenebilir. Biliyorsunuz bir süre Etnoğrafya Müzesi'nde naaşı muhafaza edildi, ondan sonra Anıt Kabir'e götürüldü ve orada toprağa verildi. Bu bakımdan, herhalde size gerekli açıklama-yı yaptım zannediyorum.

Başkan- Teşekkür ederim Sayın ÖNGE.

Başkan- Buyurun Sayın BAYRAM.

Sadi BAYRAM - Sayın Başkan, 1970'deki törende Müjgan Hanım'la beraber İsmet Binark ve bendeniz de bulundum. Zannederim, zamanın Millî Eğitim Bakanı Orhan OĞUZ'du. Eskişehir'den hareket ettik, bir sabah geldiğimizde mezar açılmış, eski mezardan tabuta konulmuş, eski mezarın üzerine hafif toprak serpilmişti. O hafif toprak alındı, tabut da zaten hazır, yeni mekâna getirildi. Getirildiğinde

bulundum. O bakımdan, mezarda kemikler vardı.

Arz eder, teşekkürlerimi sunarım.

Başkan- Ben de teşekkür ederim.

Bu konuda Sayın CUNBUR'un bir açıklaması olacak herhalde.

Buyurun Sayın CUNBUR.

Dr.Müjgan CUNBUR- Efendim ben tesadüfen ilk mezarın açılışında da bulundum Sayın Baki KUNTER beyle beraber. Onun kitabında uzun uzun açılışı yazar.

İlk mezar açıldığı zaman kemikler diziliydi yerde, toz toprağa bürünmüş vaziyetteydi; fakat, tam bir İslâmî tarzda yattığını ifade ettiler ve yanımızda o zaman ki İnkılâp Tarihi Müzesi Müdürü olan arkeolog bir bey vardı, o kemiklerin boylarını ölçtü ve kemiklere bakarak, yüz yapısına da bakarak kemiğin, İskeletin bunun bir Türkmeneye ait olması lazım geldiğini söyledi. O zaman bir de zabıt tuttular bu konuda. Sonradan bu işler yapılırken hava fevkalade tertemiz bir havaydı, birdenbire bulutlandı bir yağmur yağdı, o kemiklerin hepsi yıkandı ve yeniden düzenli bir şekilde tabuta konup gömüldü. İkinci yere nakli sırasında maalesef aynı şey olmadı. Bugün dahi kulağımdadır, o kemiklerin tıkr tıkr, yağmur gene yağmaya başladı, yağmurdan korktukları içindir ki zannediyorum bir an evvel mezarı örtüp çekilmek için süratle bıraktılar. Bırakırken o kemiklerin sesi geldi. Bugün dahi kulağımda.

İkincisinde, pek, ilkinde olduğu gibi İslâmî esasa uyulamadı. Gerekli bütün dualar okundu; ama, daha bir nezaketle bırakılabilirdi üçüncü yerine. Kemikler vardı efendim.

Şimdi hatırladım, İnkılâp Tarihi Müzesinin Müdürünün İsmi Kemal Beydi o çekti bunları efendim.

Başkan- Teşekkür ediyorum efendim.

Buyurun Sayın GÜNGÖR.

Prof.Hulusi GÜNGÖR- Efendim, kemik konusu söz konusu oldu, Sayın Müjgan Hanım'dan da bir takım açıklamalar oldu, teşekkür ederiz; yalnız, bu konudaki yayında bazı çelişkiler var, kendilerinin de burada bulunmalarından istifade ederek, bilgilerinden hepimizin istifade etmesi amacıyla ben şu soruyu tevcih etmek istiyorum. Bunu bilmiyorum, tebliğ sahibi Yılmaz Bey mi yanıtlarlar, yoksa Müjgan Hanım mı, yoksa umuma mı kalır, bilgi şeklinde mi olur onu bilemiyorum.

Zannediyorum, bu mezarın açılmasıyla ilgili işlem 1944 yılında oluyor ve o gün hemen öbür mezarın nakil yapılmıyor. 1947 yılında başka bir törenle, yani önce tabuta alınıyor, daha sonra üç sene sonra bir törenle defin söz konusu oluyor ve bu esnada bir ihtilaf oluyor, bu amaçla kurulan bilim heyetinde. Ben yazılanları okuyarak oradan edindiğim bilgiye göre söylüyorum. Bir ihtilaf oluyor "**Bu Yunus Emre'nin mezarı olamaz**" diye ve heyette bulunanlar imzalamıyorlar. Sadece Halim Baki KUNTER'in imzasıyla bir rapor tutuluyor. Ben bunun doğru olup olmadığını tahkik etmek için, o heyette bulunup da hayatta bulunan kimselerden iki kişiyle görüştim. Birisi Sayın Raci TEMİZER. Bu zat eski müze müdürü. Dedi ki; "**Mezardan yedi, sekiz iskelet çıktı. O yazıda iddia edildiği gibi, 15 kadar iskelet değil, 7-8 iskelet çıktı. Bunların içinden bir seçim yapıldığını**" söyledi. Rivayete göre, doğru-değil, bilemiyorum. Yani, rivayet olduğunu belirtmek mecburiyetindeyim hanımefendinin düzeltilmesine fırsat vermek için. Kafası en iri olan Yunus Emre diye seçilmiş. Doğru mu, değil mi bilmiyorum. O hususun aydınlanması rica edeceğim.

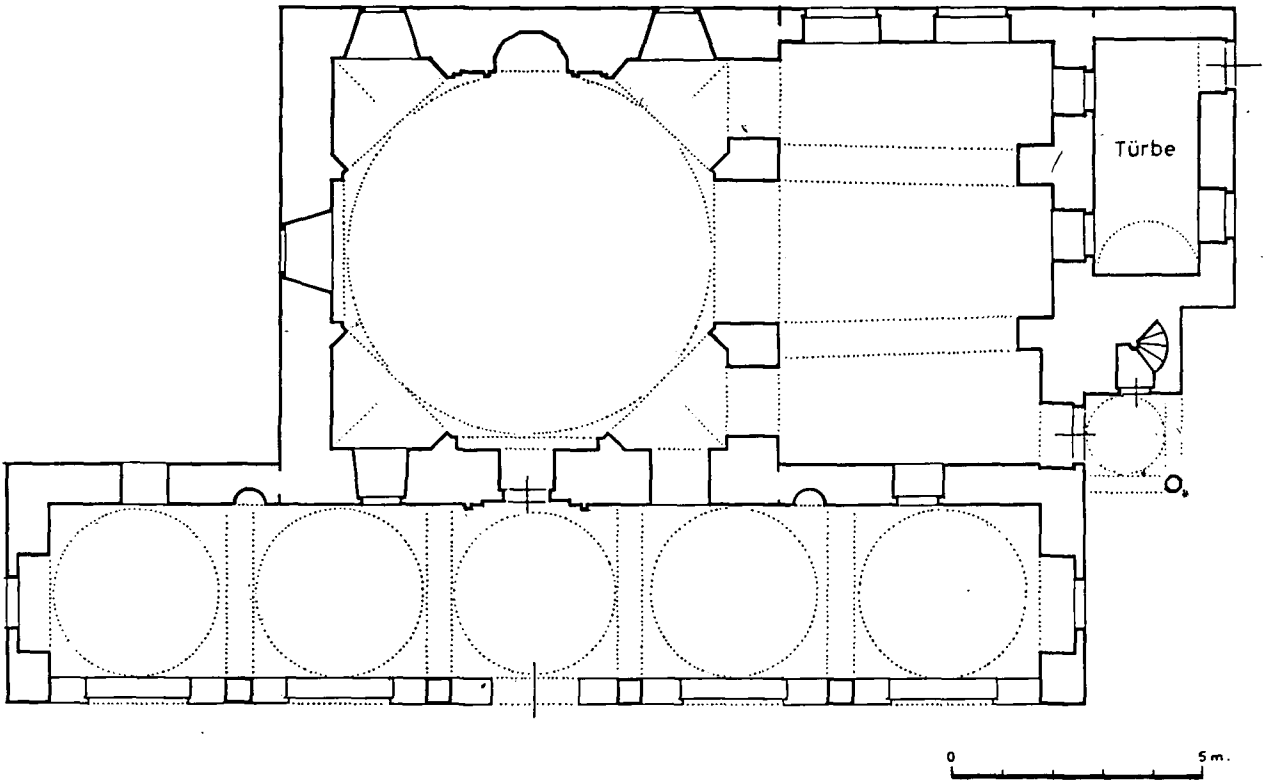
Bir de Merhum Sadi IRMAK Bey'den naklen bir olay var. O olayla bu olayı biraz kıyaslamak istiyorum. Çünkü, çok ilgili tıbbi bakımdan. Şöyle ki, biliyorsunuz Mimar Sinan'ın Türk asıllı olup olmadığı konusunda bir takım rivayetler çıkınca Rahmetli Atatürk bir gün demiş ki, "*Doktorlar, siz gidin gizlice Mimar Sinan'ın kabrini bir açın bakın kemiklerinin yapısını inceleyin, bunun Türk kemik yapısına uygunluğu konusunda bir tespit yapabilirseniz bunu getirin bildirelim, tebliğ edelim buradan Mimar Sinan'ın kemik yapısına uygun olarak da bir Türk olduğunu ispatlarız*" demişler. Rahmetli Sadi IRMAK Bey birkaç kere anlattı. Gidilmiş, açılmış, Rahmetli Mimar Sinan'ın sadece bir omuz kemiği, bir de bacak kemiği bulunmuş. Başka hiçbir şey kalmamış. Mimar Sinan 1588 yılında vefat etti, yani Yunus Emre'den aşağı yukarı 240 yıl kadar sonra vefat etti. 240 yıl kadar sonra ölen bir insanın sadece bir omuz ve kol kemiği kalmışken acaba gerçek Yunus Emre'nin nesi kalmış olabilir? Bilemiyorum, siz gördüklerinize bizi aydınlatırsanız çok memnun kalacağım ve bu çelişkiyi, Sayın Raci TEMİZER, "*Ben bir yerde tebliğ vermek veya yazmak suretiyle, bir açıklama yapmak suretiyle izah edeceğim, topluma mal edeceğim bunu*" dedi; fakat, bugüne kadar bir açıklaması olmadı. Allah uzun ömür versin Adnan SAYGIN da bulunmuşlardı. Bundan altı ay kadar önce kendisini ziyaret ettim, o da "*Efendim, kemik çıktı, size tam bir şey söyleyemeyeceğim, resimlerini bulayım da söyleyeyim, falan*" dedi, resimlerini tekrar bir daha göremedim. Bu bakımdan, canlı şahidimizden yararlanmak istiyorum.

Teşekkür ederim.

Dr.Müjgan CUNBUR- Mezarın bulunduğu yer bir hazire idi ve orada, şimdi sayısını bilemeyeceğim, bir takım mezarlar vardı. O açılan yerden tek, Yunus'un mezarı olarak bilinen yerden tek çıkmıştır. Tabii kemikler çünkü gömülmüş veya bir, iki sene evvelki gömülmüş adamın kemikleri değil, iyiden iyiye harap olmuş. Yalnız, şu da var İstanbul'un rutubetli toprağı ile Eskişehir'in kuru toprağını bir yerde de birbirinden ayrı tutmak lazım, bunları kıyaslamamak lazım. Ankara'da öyle mezarlar açılmıştır ki, üzerinde ki kumaş çürümemiştir ve bunlar yüzyıllarca önce gömülmüş cenazelere aittir. Kuru topraktır. Ben bilemem efendim, yalnız gelen arkeolog bunu ölçüp biçen "**O bir başkasının başı**" diye katiyen bir şey söylemedi. Kaldı ki, orada, o mezarın Yunus'a ait olduğunu yalnız o çevre köyleri değil, köylüleri değil, o ilk mezar tam yolun kenarındadır, tren yolunun geçtiği yerdedir, arasında bir yarım metrelik falan bir mesafe vardır. Oradan geçerken eskiden trenler düdüklarini öttürerek selam dururlardı ve çocukluğumun bir anısıdır 1930-1931 yıllarında Ankara'dan İstanbul'a giderken ilk orada öttürüldüğünü duyduk. Annem sordu: "*Nedir, gecenin bu saatinde burada kimse yokken neden öttürülüyor?*" dedi. Kondüktörün verdiği cevap "*Orada bizim tren yolcularının piri yatıyor*" dedi. "*Kimdir bu zat?*" diye sorduğu zaman "**Yunus Emre**" dedi. Neden o yaşta ki çocuk, ben o zaman 4-5 yaşlarında bir çocuktum, neden aklımda kaldı dersiniz bizim bir salı fukaramız vardı İstanbul'da Yunus Emre'nin Dertli Dolabına söyleyerek bilinirdi, kapıları da çalmazdı, onun sesini duyunca sokakta kapıyı açar ona yardımda bulunulurdu. Buradan Yunus Emre'yi çocukluğumdan hatırlıyorum efendim. Orada bir takım ihtilaflar oldu. Söylenen çok şey oldu.

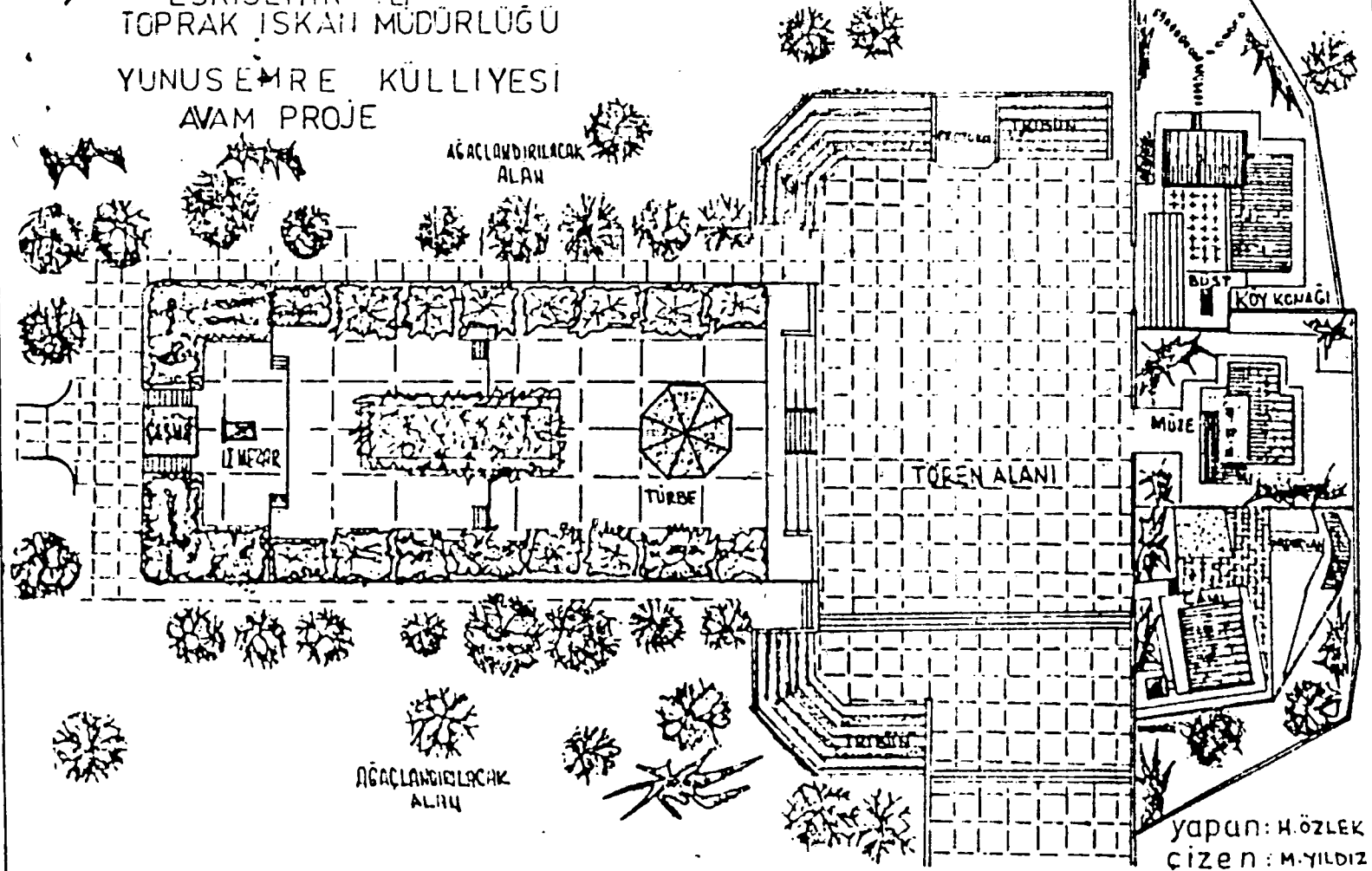
Bir şeyi daha söyleyeyim: Çıkan iskeletin bir Türk'e ait olmadığı, bir yabancıya ait olduğu da söylendi. Onun için, ölçülüp biçilmesinin sebebi o. Bir Rum mezarı olduğu söylendi. Bunlar benim bir müşahit olarak gördüğüm ve hatırımda kalan şeyler bundan ibarettir. Teşekkür ederim.

Başkan- Teşekkür ederim.

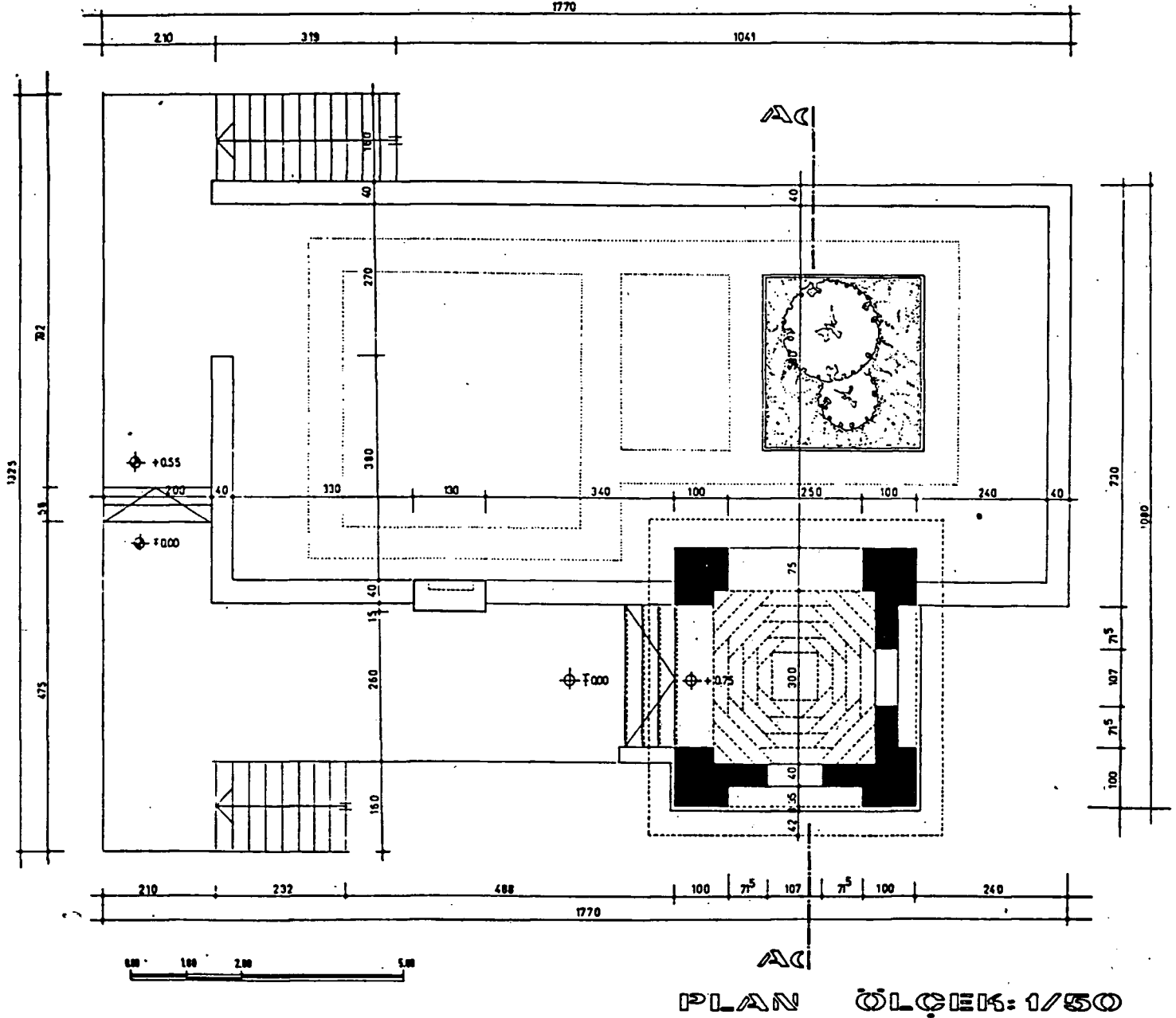


Şekil 1: Karaman'daki Yunus Emre Camii ve Türbesi

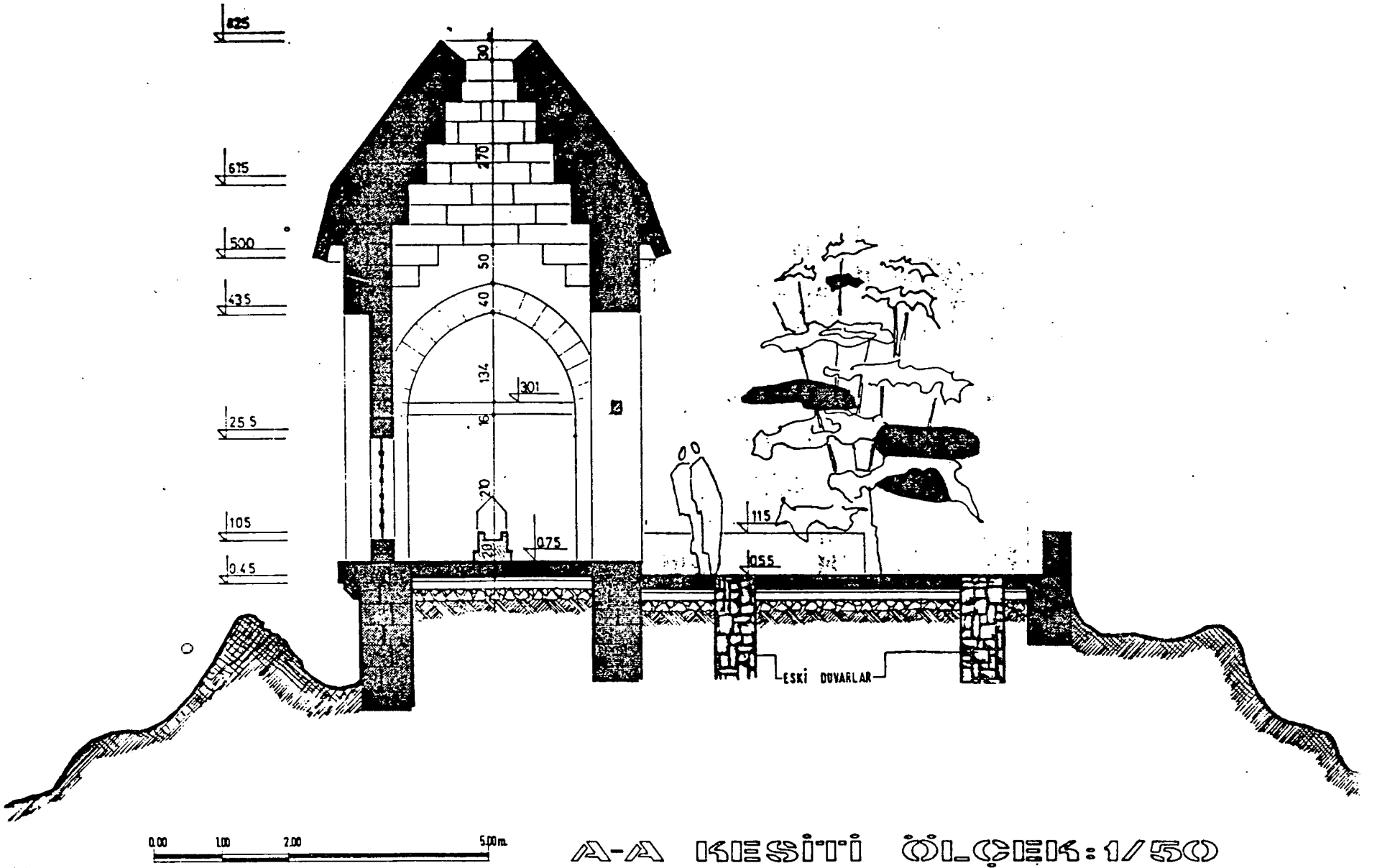
TC
ESKİŞEHİR İLİ
TOPRAK İSKAN MÜDÜRLÜĞÜ
YUNUS EMRE KÜLLİYESİ
AVAM PROJE



Şekil 2: Eskişehir Yunus Emre Köyündeki anıt-mezar ve külliyesi



Şekil 3: Kirşehir-Ulupınar Köyündeki anıt-mezarın planı

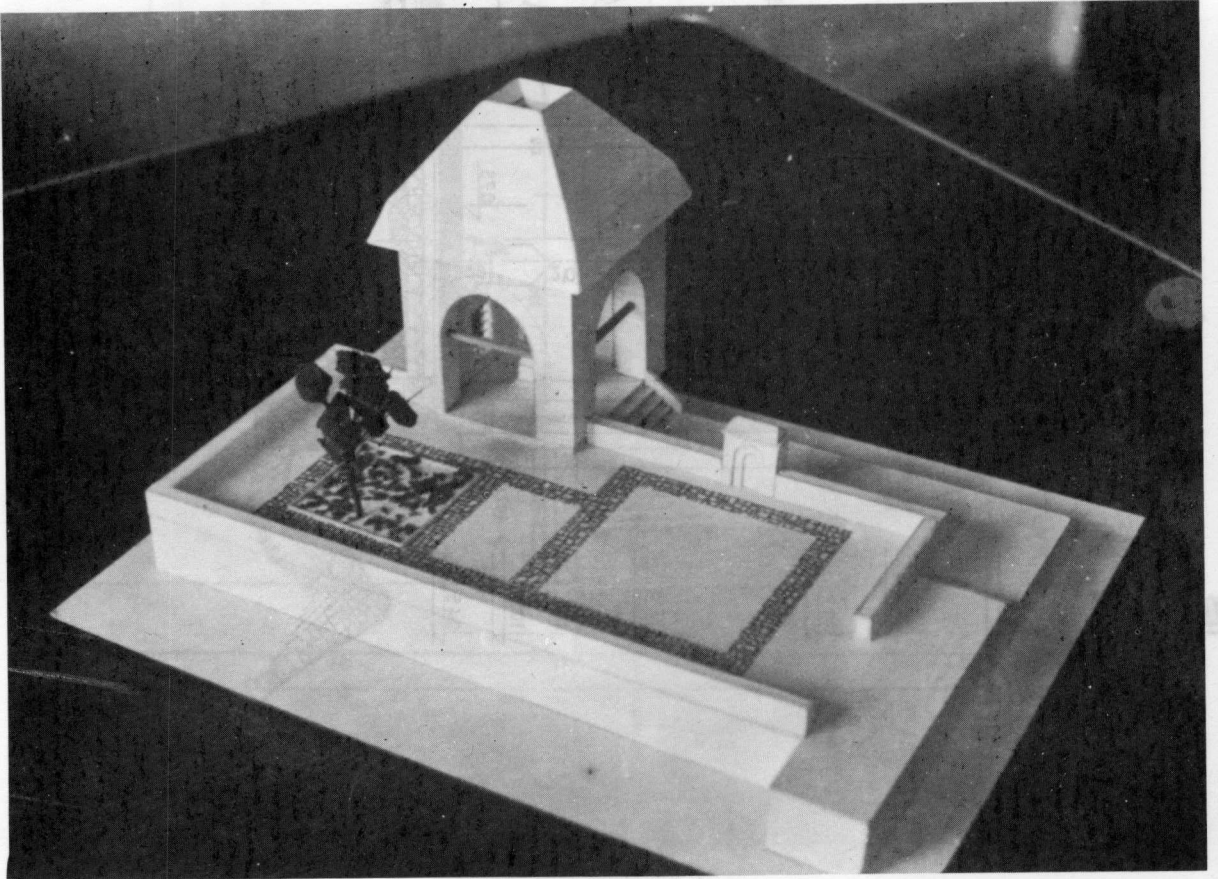


A-A KESİTİ ÖLÇEK: 1/50

Şekil 4: Kırşehir Ulupınar Köyündeki anıt-mezarın kesiti



Resim 5: Eskişehir-Yunus Emre Köyündeki Eski Türbe



Resim 11: Kırşehir-Ulupınar Köyünde Yunus Emre'nin yeni anıt-mezarı



Resim 1: Karaman Yunus Emre Camii ve Türbesi'nin kuzey-batıdan görünüşü.



Resim 2:
Cami ve türbenin
güney-batıdan
görünüşü.



Resim 3:
Türbeye
cami içinden
bakış.



Resim 4: Eskişehir Yunus Emre Köyü'ndeki ilk mezar.



Resim 6:
II. mezar.

Resim 7: III. Anıt-mezar





Resim 8: Kırşehir-Ulupınar Köyü Ziyaret Tepesi'ndeki Yunus Emre Türbesi.

Resim 9: Ziyaret Tepesi'nde yapılan anıt-mezar.





Resim 10: Anıt-mezarın yakından görünüşü.