

# GELİBOLU

## SARUCA PAŞA HAMAMI

Birsen ERAT

**I**ki yıllık bir süreç içerisinde, Çanakkale ve ilçelerini kapsayan araştırma ve incelemelerimiz, bilinmeyen bir çok mimarlık örneklerinin var olduğunu göstermiştir. Bu mimarlık örnekleri içerisinde su mimarisi ile ilgili olanların, özellikle de hamamların Gelibolu, Kilitbahir, Seddülbahir, Büyük Anafartalar, Bolayır ve Evreşe çevresindeki yoğunluğu dikkat çekicidir.

Tüm bu hamamlar içerisinde, Gelibolu hamamları, plân şemaları, mimari kuruluşları, yapım teknik ve malzemeleri ile önemli mimarlık örnekleri olarak karşımıza çıkarlar.

Evlîya Çelebi Gelibolu'da yirmi hamam bulunduğunu belirtmektedir.<sup>1</sup> Kaynaklara ve bizim tespitlerimize göre ise, Gelibolu'da dokuz hamamın varlığı saptanabilmektedir.<sup>2</sup> Birinin 16. yüzyıla diğerlerinin 15. yüzyıla ait oldukları anlaşılan bu hamamlardan altı tanesi günümüze ulaşabilmektedir. Saruca Paşa ve Has Ahmet Hamamlarının çifte hamam; Yakup Paşa, Kasapoğlu Ali Bey, Pazar ve Şengül Hamamlarının ise tek hamam olarak yapıldıkları anlaşılır. Bu hamamlardan Kasapoğlu Ali Bey ve Pazar hamamları çalışır durumdadır. Saruca Paşa, Yakup Paşa ve Şengül Hamamları harap olmalarına karşılık içlerine girilebilmekte, Has Ahmet Bey Hamamı'nın etrafı ise modern binalarla çevrilmiş bulunmaktadır.

Vakıflar Genel Müdürlüğü'nün mülkiyetinde olan Saruca Paşa Hamamı'nın dışında diğer beş hamam özel şahıs mülkiyetindedir.

Buradaki kısa süre içerisinde Gelibolu'daki hamamların tümünün tanıtılmasının olanaksız oluşu göz önünde tutularak bu konuşmada, Saruca Paşa Hamamı'nın tanıtılması amaçlanmıştır. Bu amacımıza, yeterince bilinmemesi ve tanıtılmasının gerekli olduğu inancı da ilave edilebilir.

Saruca Paşa Hamamı, fazla araştırılmış üzerinde çalışılmış bir yapı değildir. E.H.Ayverdi'nin Çelebi ve II. Murat dönemlerini içeren II.cildi,<sup>3</sup> hamamın mimarisi hakkında çok kısa bir tasvirle yetinilmiş olmasına rağmen bir restitüsyon planının yer alması ve Saruca Paşa'nın vakıfları hakkında geniş açıklamalara yer vermesi yönünden önemlidir. Tayyip Gökbilgin'in "**15. ve 16. yüzyıllarda Edirne ve Paşa Livası**"<sup>4</sup> isimli eserini de hamam hakkında tapu kayıtlarında yer alan bilgilere yer vermesi

1. Evliya Çelebi, **Seyahatname**, (Çev.Z.Danışman), c.5,Ankara, 1970,s.313.

2. E.H.Ayverdi, **Osmanlı Mimarisinde Çelebi ve II.Sultan Murad Devri 806-855 (1403-1451)**,C.II, İstanbul 1972,s.491- 493, E.H.Ayverdi, **Osmanlı Mimarisinde Fatih Devri, 855-886 (1451-1481)**, C.III, İstanbul, 1973-1974,s.275. Tayyip Gökbilgin, **15-16. Asırlarda Edirne ve Paşa Livası**, İstanbul, 1952. Ramazan Eren, **Çanakkale ve Yöresi Türk Devri Eserleri**, Çanakkale 1990.

3. E.H.Ayverdi,a.g.e.,C.II,s.491-492.

4. Tayyip Gökbilgin, a.g.e., s.247-248.

açısından önemli bir yayın olarak ele almaktayız. Ramazan Eren'in 1990 yılında yayınlanan "**Çanakkale ve Yöresi Türk Devri Eserleri**"<sup>5</sup> isimli kitabında da yapıya kısaca değinilmiştir.

### **Mimari Tanıtım:**

Gelibolu'da, Garipler Mahallesi, Sofuca Halil Sokağı'nda bulunan Saruca Paşa Hamamı, yakın zamanlara kadar faal durumda iken, bugün kullanılmamakta, ancak 1991 yılı programına dahil edilerek onarılması düşünülmektedir.

E.H.Ayverdi'nin eserinde geniş açıklamalarda bulunduğu Saruca Paşa'nın<sup>6</sup> 858 H./1454 M. tarihli vakfiyesinde hamam, Gelibolu'da yaptırdığı cami, medrese, bedesten ve imareten oluşan yapılarına vakıf olarak gösterilmiştir.<sup>7</sup> Tayyip Gökbilgin de 860 H./1455 M. tarihli tapu defterlerinde hamamın, Saruca Paşa'nın Gelibolu'daki yapılarına vakfedildiğini belirtir.<sup>8</sup> Bu bilgilere dayanılarak hamamın 1454 M. yılından kısa süre önce yaptırdığı söylenebilir.

Çifte hamam şeklinde plânlanmış olan yapının kuzeyinde erkekler kısmı, güneyinde kadınlar kısmı bulunmaktadır (Plân-1).<sup>9</sup>

Erkekler kısmı kare plânlı soyunmalık, diğer mekanlara geçiş niteliğindeki ılıklik, tek eyvanlı sıcaklik, etrafında dört halvet hücreleri ile tuvalet bölümünden meydana gelmiştir.

Soyunmalık kare plânlıdır. Ahşap kırma çatı ile kapatılan örtü yer yer yıkıktır. Batı cephede, eksende, giriş kapısı bulunur (Res.1). Kapının, cepheden dışa taşkın bir eyvan içinde yer aldığı duvar üzerindeki izlerden anlaşılır. Kapı, dıştan basık kemerli, içten sivri kemerli niş içinde sepet kulpu kemerlidir. Soyunmalık kuzey, güney ve doğu yönlerden açılmış toplam altı alt pencere ile aynı dikey doğrultuda açılmış toplam altı üst pencereden ışık almaktadır. Alt pencerelerin, dökörtgen biçimli sivri kemer alınlıklı olmalarına karşılık üst pencerelerin üst kısımlarının yıkılması nedeniyle orijinalde düz lentolu mu yoksa kemerli mi oldukları bilinmemektedir. Bugün alt pencerelerin içlerinin doldurularak kapatıldığı, üst pencerelerin üzerlerine de beton lentolar atıldığı görülmüştür (Res.2).

Mekân, dört yönden sekilerle çevrelenmiş, gerek sekiler, gerek zemin kesme taşlarla kaplanmıştır. Sekiler üzerindeki ahşap dikmelere oturan, ahşap balkonlar bulunmaktadır. Kuzey ve güneyde eksen üzerinde, birbirine simetrik, duvarlardan dışa taşıntı yapan sepet kulpu kemerli birer niş yer almaktadır. Ortada, bugün sadece kenar taşları kalmış olan kesme taştan, kare plânlı bir şadırvan bulunur.

Soyunmalığın doğusunda, sivri kemerli kapı ılıkliğe geçişi sağlar. Kapı üzerinde izlediğimiz boşluklar, balkonun hatil izlerine aittir. ılıklik, sekizgen bir kasnağa oturan ve üzerinde ışık gözleri bulunan kubbe ile örtülmüştür. Kasnağa geçişler ise Türk üçgenleri ile sağlanmıştır. Mekanın kuzeyindeki sivri kemerli kapıdan tuvalet, güneyinde tam simetriğinde bulunan sivri kemerli diğer kapıdan sıcaklığa geçilmektedir,

Dikdörtgen plânlı tuvalet bölümü, beşik tonoz ile örtülmüştür. Bölümün orijinalde, E.H.Ayverdi'nin plânında görüldüğü gibi (Plân-2)<sup>10</sup> dikdörtgen plânlı tek birim olmasına karşılık sonradan yapılan duvarlarla, bugün üç bölüme ayrılmış durumdadır. Bölmelerin sonradan yapıldığı gerek malzeme farkından, gerek dilatasyon çizgilerinden anlaşıldığı gibi duvarların örtü sistemini de yarıda kestiği görülmektedir.

Sıcaklık kare plânlıdır ve güneyde bir eyvanla genişletilmiştir. Örtü sistemi, üzerinde ışık gözleri bulunan, sekiz kenarlı bir kubbedir. Kubbeğe geçişler köşelerde üç sıra mukarnaslı pandantiflerle sağlanmıştır (Res.3). Sıcaklığın doğu, batı ve kuzey duvarlarında, eksenler üzerinde birer niş bulunur. Doğu ve

5..R.Eren, a.g.e., s.89.

6. Saruca Paşa, II.Murat döneminde (1421-1451) Mirliva ve Beylerbeyi görevlerinde bulunmuş, 833 H./1429 M. yılında da vezirliğe tayin edilmiştir. 838 H./1434 M. yılında II. Murat'ın emriyle Edirne Muhafızlığına atanmıştır. Fatih Sultan Mehmet döneminde bir süre vezirlik yapan Saruca Paşa, 857 H./1453 M. yılında bu görevden alınca, Gelibolu'ya çekilerek burada ölmüştür. Bkz. Hoca Sadeddin Efendi, **Tacüt-Tevarih**, C.II, Ankara, s.211; T.Gökbilgin, a.g.e., s.148, Cahit Baltacı, **XV-XVI Asırlarda Osmanlı Medreseleri**, İstanbul, 1976, s.407.

7. Saruca Paşa'nın yaptırdığı bu yapılardan hamam dışında hiç biri günümüze ulaşamamıştır. İmarete ait kitabe ise Saruca Paşa Türbesi'nin giriş eyvanı yan yüzünde bulunmaktadır.

8. T.Gökbilgin, a.g.e., s.248.

9. Plân, Vakıflar Genel Müdürlüğü Tescil Arşivi'nden alınmıştır.

10. Plân, E.H.Ayverdi, a.g.e., C.II, s.492, p.853'den alınmıştır.

batıdakiler birbirine simetrik şekilde sepet kulpu kemerli, kuzeyde bulunan niş mukarnas kavsaralıdır. Ayrıca batı duvarda bir dolap nişi daha yer almaktadır. Ortada kare mermer bir göbek taşı bulunmaktadır.

Eyvan, sıcaklığa sivri bir kemer ile açılır. Örtü sisteminde ortada sekizgen kasağa oturan kubbe, doğu ve batı yöne uzayan bezemeli haç tonozlar içine yerleştirilmiştir. Kubbenin ortası üste fener şeklinde taşmakta, fenerin içinde üç, etrafında dört yuvarlak ışık gözü bulunmaktadır. Eyvanı iki yönden çevreleyen sekiler üzerinde de iki kurna yer alır.

Sıcaklığın doğu ve kuzey duvarlarında sivri kemerli iki kapı ile geçilen dört halvet hücreleri ara kapılarıyla birbirine bağlanmıştır. Sıcaklığın kuzeyindeki halvet, kuzey-güney yönünde dikdörtgen plânlı, aynalı tonoz ile örtülüdür. Doğusundaki sivri kemerli kapı, ilgi çekici bir görünüm sergileyen mukarnaslı kubbesi ile özel bir bölüm olarak düşünüldüğü anlaşılan halvet hücrelerine geçişi sağlar. Kare plânlı mekânın üzeri, bir külâh formu oluşturacak şekilde mukarnaslarla yukarıya doğru daralmakta, tamamen küçülerek bölümü kapatmaktadır (Res.4). Örtünün ortasının, üste fener şeklinde taşıdığı görülür. Fenerde yedi adet ışık gözü ile mukarnaslar arasında açılmış dört ışık gözü mekânı aydınlatmaktadır. Doğusu ve kuzeyinde dolaşan sekiler üzerinde iki kurna yer alır. Güneyindeki kapı ile diğer halvet hücrelerine geçilmektedir. E.H.Ayverdi'nin plânında yer almayan bu kapı (Plân-2), boyut ve formu açısından incelendiğinde diğerlerinden farklı olduğu ve sonradan açıldığı anlaşılmaktadır.

Dikdörtgen plânlı üçüncü halvet, kubbe ile örtülmüştür. Kubbe, iç yüzünde bir sıra palmet bezeme bulunan dar bir kasağa oturur. Kuzey ve güneyde duvarlara oturan kubbeye, doğu ve batıdan üçgenler ile geçilmektedir. Kubbe merkezinde büyük bir ışıklık, çevresinde üçlü gruplar halinde yerleştirilmiş onsekiz ışık gözü bulunur.

Dördüncü halvet hücreleri de kare plânlı ve kubbe ile örtülüdür. Kubbe eteğinde bir sıra iri yarım sekizgen küreciklerden oluşan kuşak ile etrafındaki iri üçgenler, kubbeye geçişi sağlar (Res. 5). Mekânın doğu duvarında su deposuna açılan sivri kemerli bir pencere bulunur. Üç yönde dolaşan sekiler üzerinde üç kurna yer alır. Kubbede açılmış toplam yirmiyedi ışık gözü mekânı yeterince aydınlatmaktadır.

Kadınlar kısmının girişi güney yöndedir. Orijinal soyunmalık yıkılmış, yerine bugünkü görünümü ile dikdörtgen plânlı ahşap çatılı bir soyunmalık yapılmıştır. Orijinal soyunmalıktan yalnızca üzerinde beş adet niş bulunan güney duvar kalabilmiştir (Res. 6). Duvar üzerindeki hatıl izleri ise erkekler kısmı soyunmalığında olduğu gibi ahşap bir balkonun varlığını göstermektedir. Mekânın kuzeyinde, eksenin batısındaki sivri kemerli kapı, ılıklığa geçişi sağlar. Kapı üzerindeki hatıl izlerinin diğer hatıl izleri ile aynı yükseklikte ve eşit aralıklarda olması ahşap balkona ait olduğunu göstermektedir. Hemen solunda, aşağıda gördüğümüz hatıl izi ise bir kapı kanadına ait olmalıdır. Nitekim, kapının sağında bir demir çengel kapının kapatıldığını göstermektedir.

İlklık kareye yakın dikdörtgen plânlıdır. Üzerini kuzey ve güneyden çapraz tonozlar içine yerleştirilmiş sekiz kenarlı bir kubbe örtmektedir. Kuzeyindeki sivri kemerli kapıdan sıcaklığa, batısındaki sivri kemerli kapıdan tuvalet ve temizlik bölümüne geçilir. Tuvalet ve temizlik bölümleri hamamın beden duvarlarından dışa taşmaktadır. Sivri kemerli bir kapı ile birbirine bağlantılı olan bölümlerden ilki, kuzey-güney yönünde, diğeri doğu-batı yönünde dikdörtgen plânlı olup beşik tonozlarla örtülmüşlerdir.

Dikdörtgen plânlı sıcaklığı içten sekiz kenarlı bir kubbe örtmektedir. Kubbe iri üçgenlerden oluşan bir kuşakla duvarlara oturmaktadır. Kubbe ortasında üste taşan bir aydınlık feneri, fener içinde ve çevresinde yuvarlak ışık gözleri bulunur. Sıcaklığın güney ve kuzey duvarlarında birer, batı duvarında iki yuvarlak kemerli niş mevcuttur. Sekiler, mekânı üç yönden çevrelemekte, her yönde birer kurna bulunmaktadır. Sıcaklığın güney ve doğusundaki iki sivri kemerli kapı halvetlere geçişi sağlar.

Doğusundaki en büyük halvet, kare plânlıdır. Üzeri, baklavalarla oturan bir kubbe ile örtülüdür. Mekânı iki yönden sekiler çevirmekte, sekiler üzerinde iki kurna bulunmaktadır. Güneyindeki sivri kemerli kapıdan köşedeki halvet hücrelerine geçilmektedir. Bölüm, doğu-batı yönünde dikdörtgen plânlıdır. Batısında yer alan diğer halvet hücreleri de aynı yönde dikdörtgen plânlı olup her iki mekânın üzeri kubbe ile örtülmüştür. Kubbe kuzey ve güneyden duvarlara oturlar. Doğu ve batıdan ise üçgenlerle kubbelere geçilmektedir. Halvetlerin birer kenarını dolaşan sekiler üzerinde orijinal birer kurnaya rastlanır.

Kadınlar ve erkekler kısmının doğu cephesine bitişik olan su deposu dikdörtgen plânlıdır. İçine girilemediği için örtüsü belirlenemeyen su deposunun batı duvarı ortasında külhanın kemerli açıklığı yer alır. Su deposunun kuzey ve güney duvarlarının batı yönde devam ettiği görülür. Bu duvarlardan güneydeki sonradan buraya yapılan ek bölüme ait olup orijinal değildir (Res. 7). Oldukça kalın olan kuzeydeki duvarın iç kısmında sivri kemerli nişler açılmıştır. Buradaki kemerli kısım tamamen toprakla

dolarak yol seviyesinin altında kalmıştır (Res. 8).

Hamamın dış duvarları, iki sıra tuğla, bir sıra taş ve aralarında dikey yerleştirilmiş tuğlalarla örtülmüştür. Gerek erkekler kısmı gerekse kadınlar kısmında tüm bölümler içten sıvalıdır. Soyunmalıkların balkonlarında ahşap malzeme, geçişlerde, tonoz, kubbe ve kasnaklarda tuğla malzemenin kullanıldığı gözlemlenir. Erkekler kısmı soyunmalık kapısının söve, kemer ve aynasında, pencerelerin söve ve lentoları ile kumalarda mermer malzeme kullanılmıştır.

### **Karşılaştırmalı Değerlendirme:**

Çifte hamamlarda, 15. yüzyıldan Bursa At Pazarı Hamamı, İznik Büyük Hamam, 16. yüzyıldan Manisa Hafsa Sultan Hamamı'nda olduğu gibi, simetrik plân şeması gösteren istisna örneklerle rastlamak mümkünse de genellikle erkekler kısmının kadınlar kısmından büyük olarak plânlandığı görülür. Kadınlar kısmı girişinin yan cepheye alınması da hemen hemen bir prensip şeklinde uygulanmıştır. Gelibolu Saruca Paşa Hamamı da çifte hamamların bu genel özelliklerine uygun bir örnek olarak karşımıza çıkar.

Soyunmalık bölümleri, hamamların mekân düzenlemelerinde yaygın bir eğilim olarak en büyük bölüm olmaktadır. Kubbenin, 14. yüzyıldan itibaren soyunmalıklarda en sık kullanılan örtü ögesi olduğu gözlemlenir. Buna karşılık, sayıca az da olsalar Osmanlı dönemi hamamlarında ahşap çatılı örneklerle de karşılaşılmaktadır. II. Murat döneminden Merzifon Çifte Hamam <sup>11</sup> ile Gelibolu Şengül Hamamı, Mimar Sinan'ın İznit'teki Hüsrev Kethüda Hamamı soyunmalıklarında ahşap çatı bulunmaktadır. <sup>12</sup>

Saruca Paşa Hamamı'nda da bugün ayakta kalabilen erkekler kısmı soyunmalığının en büyük bölüm olduğu izlenir. 70 cm. olarak belirlediğimiz diğer bölümlerin duvar kalınlıklarına karşılık soyunmalık duvarlarının 81 ve 97 cm. arasında değişen kalınlıkları ve bu duvarların büyük bir kubbeyi taşıyacak ölçüde olmaları dikkate alınırca soyunmalığın kubbe ile örtülü olduğu düşünülebilir.

Kadınlar kısmı soyunmalığı hamamın en büyük sorunlarından birini oluşturmaktadır. Bugün güney duvarı dışında tümüyle yıkılmıştır. Ayverdi, restitüsyon plânında bu bölümü kare planlı ve kubbeli olarak göstermektedir (Plân-2). Bu bölüm hakkında bazı tanımlamalarda bulunabilmek için en sağlıklı yol burada bir araştırma kazısının yapılması ve en azından plân şemasının ortaya çıkarılmasıdır.

Kadınlar ve erkekler kısmının soyunmalıklarında, bugünkü malzemenin yeni olmasına rağmen orijinalde de ahşap bir balkon olmalıdır. Bu, dönemi için de yabancı bir öge değildir. Nitekim, 15. yüzyıldan Edirne Tahtakale Hamamı erkekler kısmı soyunmalığında da orijinal ahşap bir balkonun varlığı bilinmektedir.

Türk hamam mirarisi içinde soyunmalıkların genel düzenlemelerinde, vazgeçilmez ögeler olan ortadaki şadırvan ile sekilere, Saruca Paşa Hamamı erkekler kısmı soyunmalığında da rastlanmaktadır.

Ilıklık, Anadolu'da erken dönemlerdekinden itibaren hamamların ana bölümlerinden biri olmuştur. Buna karşılık, kurallaşmış bir ılıklik düzenlemesinin olmadığı anlaşılan 15. yüzyıl, özellikle de II. Murat dönemi hamamlarında, <sup>13</sup> örneğin Bursa Tavukpazarı Hamamı'nda <sup>14</sup> (Plân-3) eyvanlarla genişletilmiş, yaklaşık sıcaklık büyüklüğünde ılıklik bölümleri ile karşılaştığı gibi daha çok geçit yeri niteliğinde, olabilecekleri de gözlenmektedir. Hatta, 15. yüzyıldan Bursa Mahkeme Hamamı <sup>15</sup> (Plân-4), At Pazarı Hamamı'nda (Plân-5) <sup>16</sup> görüldüğü gibi ılıklik bulunmaması da mümkündür.

Saruca Paşa Hamamı'nda erkekler ve kadınlar kısmı ılıklikları, sıcaklık ve halvet bölümlerine dağılım yeri bir geçit yeri işlevine sahiptir. Aynı özellikte ılıklik örneklerine 15. yüzyıldan Edirne Saray Hamamı'nda (Plân-6), <sup>17</sup> 15. yüzyıldan Bursa Çakır Ağa Hamamı'nda (Plân-7), <sup>18</sup> 15. yüzyıl ikinci yarısı

11. Türkiye'de Vakıf Abideler ve Eski Eserler, C.I, Ankara, 1983, s.327.

12. Aptullah Kuran, Mimar Sinan, İstanbul, 1986, s.393.

13. Doğan Kuban, "Edirne 'de Bazı II. Murat Çağı Hamamları Mukarnas Bezemeleri Üzerine Notlar," Ord.Prof.İ.H.Uzunçarşılı'ya Armağan, Ankara, 1976, s.450.

14. Plân, Vakıflar Genel Müdürlüğü Tescil Arşivi'nden alınmıştır.

15. Plân, Vakıflar Genel Müdürlüğü Tescil Arşivi'nden alınmıştır.

16. Plân, Vakıflar Genel Müdürlüğü Tescil Arşivi'nden alınmıştır.

17. Plân, Sabih Erken, "Edirne Hamamları", Vakıflar Dergisi, Sayı:10, Ankara, 1973,

18. Plân, Vakıflar Genel Müdürlüğü Tescil Arşivi'nden alınmıştır.

sından İstanbul Gedik Ahmet Paşa Çifte Hamamı'nın kadınlar kısmında (Plân-8) <sup>19</sup> rastlamak mümkündür. Bu örneklerde de ılıkliklar, gelişmiş büyük bir mekan olmaktan çok bir geçit yeri şeklindedir.

Sıcaklık bölümleri hamamlarda gelişmiş plân şemaları yansıtan en önemli bölüm olarak karşımıza çıkarlar. Bazı araştırmacıların sıcaklık, halvet ve eyvan bölümlerinin düzenleniş biçimlerini dikkate alarak yaptıkları tipolojik sınıflandırmalara göre Saruca Paşa Hamamı, "kare bir sıcaklık etrafında sıralanan halvet hücreli tip" gruplanması içine alınabilir. <sup>20</sup>

Erkekler kısmı sıcaklığı kare plânlı merkezi bir bölüm, buraya açılan ve genel yıkanma yeri olan eyvan ile iki yanlara sıralanan dört özel yıkanma yeri, yani halvetten meydana gelmiştir. Buna karşılık, kadınlar kısmı sıcaklığı eyvansız tek bölüm şeklindedir. İki yanlarda yer alan üç halvet bulunur. Buna benzer sıcaklık ve halvet düzenlemesine, Bursa Mahkeme Hamamı, Bursa At Pazarı Hamamı, Afyon Alaca Hamam'ın kadınlar kısmında <sup>21</sup> (Plân-9) rastlamak mümkündür.

Saruca Paşa Hamamı'nın sıcaklığında halvetlerden biri aynalı tonoz, eyvan bezemeli haç tonoz ve kubbe ile birlikte örtülmüştür. Merkezi bölüm ve diğer halvetlerde ise örtü sistemi olan kubbe, dıştan yarım yuvarlak, içten çok kenarlı kubbedir. Kubbelerin duvarlara oturtulması üçgenler, iri baklavalar veya bezemeli haç tonozlarla sağlanmıştır. Bu tür örtü ve geçiş öğeleri 14. ve 15. yüzyıla tarihlenen hamam örneklerinde çok sık karşımıza çıkmaktadır.

Saruca Paşa Hamamı'nın ilgi çekici bir özelliği de erkekler kısmında köşedeki halvet hücrelidir. Bolu Orta Hamam <sup>22</sup> ve Edirne Gazi Mihal Hamamı'nda da <sup>23</sup> benzerini bulduğumuz bu bölümlerde vurgulayıcı öge örtü sistemidir.

Taş ve tuğla malzemenin 14. ve 15. yüzyılda erken Osmanlı mimarisinde her tür yapıda, ister alması ister kasetleme tekniğinde olsun hemen hemen sürekli olarak kullanıldığı görülür. Saruca Paşa Hamamı'nda beden duvarları kasetleme tekniğinde örtülmüştür. Aynı malzeme ve tekniğe Bursa ve çevresindeki hamamların, örneğin Bursa Demirtaş, Tavuk Pazarı, Umurbey, Mahkeme hamamları ile İznik Büyük Hamam'ın, Edirne Beylerbeyi ve Tahtakale hamamlarının beden duvarlarında rastlanmaktadır.

Saruca Paşa Hamamı'nda geçişlerde, kasnak ve örtü sisteminde Afyon Alaca Hamam, Edirne Gazi Mihal Hamamı'nda da karşılaşıldığı gibi malzeme olarak sadece tuğla kullanılmıştır.

Yapıda aydınlatma, kubbe ve tonozlarda açılmış çok sayıda ışık gözleri ile sağlanmıştır. Erkekler kısmı soyunmalığında iki sıra halinde düzenlenen pencereler iç mekana yeterince ışık sağlamaktadır. Tahriplere rağmen orijinal biçimlerini büyük ölçüde korumuş olan pencerelerin, dönemine özgü biçimde, mermer lentolu, tuğla kemer alınlıklı oldukları izlenir.

Saruca Paşa Hamamı'nda taş, mermer, siva ile yapılmış süslemeler dikkati çeker. Sıcaklık ve halvet bölümlerinde yarım daire, kare formlu, taş ve mermerden yapılmış kurnaların köşeleri silmelerle yuvarlak konsollar ve mukarnaslarla süslenmiştir. Beylikler döneminden itibaren görülmeye başlayan bir özellik olarak kurna aynalarının duvardan taşınılı bir çerçeveye içinde yüzeysel kemer motifleri ile süslendiği görülür. <sup>24</sup>

Saruca Paşa Hamamı'nda, erkekler kısmı sıcaklığında, kubbeye geçişi sağlayan mukarnaslı pandantifler, duvarlardaki kemer profilleri, nişleri çerçeveleyen silmeler, halvetlerde kubbe eteklerini dolaşan baklavali ve üçgen kuşaklar, siva ile yapılmış süslemeleri oluştururlar, Edirne Gazi Mihal, Tahtakale, Yeniçeri hamamları da siva ile yapılmış benzer süslemeleri sergileyen örneklerden birkaçıdır.

Sonuç olarak Gelibolu Saruca Paşa Hamamı plân şeması, mimari kuruluşu, yapım teknik malzemesi, süsleme programı ile 15. yüzyıl içerisinde daha çok Bursa ve Edirne hamamlarının ortak özelliklerini yansıtan önemli bir örnek olarak karşımıza çıkmaktadır.

19. Plân, Vakıflar Genel Müdürlüğü Tescil Arşivi'nden alınmıştır.

20. Semavi Eyice, "İznik'te Büyük Hamam ve Osmanlı Hamamları hakkında bir deneme", **Tarih Dergisi** C.XI, Sayı:15, 1960, s.99-120

21. Plân, Vakıflar Genel Müdürlüğü Tescil Arşivi'nden alınmıştır.

22. **Türkiye'de Vakıf Abideler ve Eski Eserler**, C.II, Ankara, 1977, s.347.

23. S.Erken, **a.g.m.**, s.407

24. Yılmaz Önge, "Sinan'ın inşa ettiği hamamlar", **Mimarbaşı Koca Sinan, Yaşadığı Çağ ve Eserleri**, İstanbul, 1988, s.418.

## TARTIŞMA

**Başkan-** Teşekkür ederim. Efendim, üç genç arkadaşımızın tesbit çalışmalarını gördük. Genelden detaya giderek bu çalışmaları belirlediler.

Bu konuda soru sormak isteyenler.

**Alaaddin Turkey YÖRÜK-** Efendim, benim Birsen Hanım'a bir sorum var. Bu hamam ne zaman kapatılmış.

**Birsen ERAT-** Efendim, tam kesin tarihini bilmiyoruz; ama, çok uzun süre değil, sanıyorum 5-10 senelik bir mesele. Onun için çok tahrip olmamış, büyük ölçüde özelliklerini koruyan bir hamam. Biz de özelliklerini kaybetmemesi için, aynı şekilde muhafaza edebilmek için hemen onarım programına almayı düşündük. Dairemize ilettik; çünkü çok güzel bir ömektir. 1991 yılı programında inşallah onarılacak. Rölöve çalışmaları başlatıldı zaten. Rölöve planını çıkardık. Şu anda diğer çalışmalar devam ediyor.

**Başkan-** Buyurun Sayın Hocam.

**Prof.Dr.Halûk KARAMAĞARALI-** Efendim, sanıyorum Nazife KURTMAN Hanımefendinin açıklamaları sırasında, Gelibolu tarafında kiliseden câmiye çevrilmiş bir eserin resimlerini gördüm. Sonra yanlış mi anladım acaba, "Edirne Koruma Kurulu bu câmiyi yıktı, şimdi yerine yeni câmi yapılıyor" dediler.

**Nazife KURTMAN-** Evet efendim, Gelibolu değil de, Lapseki Umurbey kasabasında.

**Prof.Dr.Halûk KARAMAĞARALI-** Gelibolu tarafından demek istedim. Yani, o eser yok mu şimdi?

**Nazife KURTMAN-** Şu anda mevcut değil, yıkıldı. Yalnız, bunda Vakıflar Genel Müdürlüğü'nün hiçbir fonksiyonu olmadı. Başvuran Umurbey Belediyesi'ydi, ısrar ettiler. Edirne Kültür ve Tabiat Varlıklarını Koruma Kurulu tarafından karar altına aldılar ve yıktılar.

**Prof.Dr.Halûk KARAMAĞARALI** Koruma kurulu mu, yıkma kurulu mu onu anlayamadım.

**Nazife KURTMAN-** Efendim, ben de burada vurgulamak için gösterdim zaten. Biz de karşı geldik.

**Başkan-** Buyurun efendim.

**İbrahim GENÇ (Edirne Vakıflar Bölge Müdürlüğü)-** Efendim, yıkılan cami ilk kurula geldiğinde yıkılmaması için karar alınmıştı. Daha sonra, Bölge Müdürlüğünüzün toplantıya katılması sırasında, yıkılmasına karar verildi. Ben iki toplantıya da üye olarak katılmıştım. Daha sonra yıkılmasına karar verildi, nasıl oldu ben de bilemiyorum.

**Başkan-** Gerekçe ne idi?

**İbrahim GENÇ-** Herhalde, özelliklerini fazla yitirdi düşüncesiyle bu karar alındı; ama ben katılmıyorum.

**Başkan-** Efendim, tabii bu ayrı bir tartışma konusu. Bunun ilkeler ve politika olarak ele alınması ve ayrı bir oturum uzun bir oturum yapılması gerekir. Ne yazık ki, böylelikle kültür varlıklarımızın çoğunu, biraz subjektif bakış açısıyla kaybediyoruz. Zararı oluyor tabii efendim.

Başka soru sormak isteyen?..

Buyurun efendim.

**Ragıp UĞURAL-** Efendim eski eserleri koruma konusu var. Vaktiyle, Eski Eserler ve Müzeler Genel Müdürlüğü vardı, bu eski ismiyle Maarif Vekâleti, şimdiki adıyla Millî Eğitim Bakanlığı'na bağlı. Tabii Millî Eğitim Bakanlığı'ndan sonra, Kültür Bakanlığı kuruldu; zannediyorum ki Kültür Bakanlığı'na geçti bu eski eserler ve müzeler konusu. Vakıfların devamlı olarak toplantılarında bulunuyoruz, Vakıflar bunlara sahip. Fakat efkâr umumiyeye, bunun aynı zamanda Kültür Bakanlığı'nın da görevleri arasında olduğunu bilmiyor. Bunun da duyurulması lazım.

Bu arada bir konuya gelmek istiyorum. Burada gördüğümüz kadarıyla çeşmeler, camiler, mescitler, tekkeler, zaviyeler, bunlar üzerinde durulmuş. Burada ve başka yerlerde, en çok çeşmelerin öksüz kaldığını, sahihsiz kaldığını, bakımsız kaldığını görür ve daima üzülürüm. Benim mütevellisi bulunduğum vakfı kuran Hüseyin Paşa'nın, Darende'de, 1147 tarihinde yaptırdığı bir hamam var. Bu hamamın vakfiyesinde de, -burada gördüm- diyor ki, "Hamamın gelirinden, hamamın bulunduğu kasabaya gelecek olan çeşmelerin, su yolunun bakılması, 7 tane çeşmenin, lületaşının korunması



Resim 1: Gelibolu-Saruca Paşa Hamamı erkekler kısmı soyunmalıđı ön cephesi.

Resim 2: Gelibolu-Saruca Paşa Hamamı erkekler kısmı soyunmalıđı güney cephesi.





Resim 3: Gelibolu-Saruca Paşa Hamamı erkekler kısmı sıcaklı şti.

Resim 4: Gelibolu-Saruca Paşa Hamamı erkekler kısmı halvet örtüsü.







Resim 5: Gelibolu-Saruca Paşa Hamamı erkekler kısmı halvet geçişi.

Resim 6: Gelibolu-Saruca Paşa Hamamı kadınlar kısmı soyunmalığı.





Resim 7: Gelibolu-Saruca Paşa Hamamı doğu cephesi.

Resim 8: Gelibolu-Saruca Paşa Hamamı doğu cephesi.



ve bu çeşmelerin yollarını, kanallarını harabiden korumak için çalışacak olan kimseye para ödenmesi" diye yazılıdır. İki gündür, birçok vakfiyelerde, birçok hizmetlerin söz konusu edildiğini duyduk; ama, bir kasabanın suyunu ve çeşmelerinin bir vakfın bakımına verildiğini duymadık. Bu vesile ile bunu da arz etmek isterim.

Bu arada, şunu da söylemek istiyorum: Mesele Bolu, "Çeşmeler ve hamamlar beldesi" diye takdim edildi. Öyle beldelerimiz var ki, hiç hamam yok. Mesela Darende bunlardan birisi, Darende'nin hiç hamamı yoktur, kasaba olarak. Yalnız, demin bahsettiğim Hüseyin Paşa'nın yaptırdığı hamam var. O da mazbutaya alınmıştır, restore edilmeye ve bakılmaya muhtaçtır.

İlgililerin dikkatine arz ederim.

Saygılar sunarım.

**Başkan-** Teşekkür ederiz efendim, sağolun.

Buyurun efendim.

**Sadi BAYRAM (Kültür Şube Müdürü)-** Sayın Başkanım, Sayın Genel Müdürüm, Sayın Genel Müdür yardımcılarım, sayın misafirler; genç arkadaşlarım, oldukça heyecanlı, bize güzel tespitlerini izah ettiler. Fakat, madalyonun daima bir yüzünü gösterdiler. Bu seminerde, diğer yüzünü de göstermemiz lazım. Şöyle ki: Madalyonun diğer yüzüne geldiğimiz zaman, bir konunun sadece konu başlığını açacağım. Zannediyorum Oturum Başkanımız Dil ve Tarih Coğrafya Fakültesinin Değerli Dekanı'nın bu konuda girişimleri var. Bu sanat tarihçisi kardeşlerimiz, normal kadrolarda çalışıyorlar. Bunların teknik kadroya geçmesi için bir çalışma var, herhalde başkanımızın bu konuda bazı açıklamalarda bulunacağına inanıyorum.

Diğer taraftan, bu kardeşlerimiz canla, başla çalışıyorlar. İmkânsızlıklar içinde çalışıyorlar; fakat, şunu da belirtmekte yarar var: 12 Eylül'den önce, Sayın Galip Paşamız Genel Müdürlüğe gelmeden önceki kadro sayımız 2565, fiilen çalışan Vakıflar Genel Müdürlüğü personeli mevcudu. Bugün, 1990 yılında, fiilen çalışan mevcudumuz 2557; yani 10 senede personel sayımız ileri gitmemiş, gerilemiştir.

**Başkan-** Efendim, konuşmanızı kesmek istiyorum. Konumuz restorasyon ve dolayısıyla onunla ilgili olan konular. Çok haklısınız, bunlar ayrıca konuşma konusu, bu konuda açıklama yaparız, çalışıyoruz. Ama lütfen bu konularda...

**Sadi BAYRAM -**Tespit çalışmalarımız olduğu için bu hususu arz ettim. Konumuza geliyorum.

12 Eylül'den önce bizim tespit ettiğimiz Vakıf eski eser sayısı, 7.600 civarında. Bugün, 1990'da maalesef sayı aynı. Arkadaşlarımız çalışıyorlar; ama tescil fişlerine geçmiyor.

Bunun yanında, 350 tane eski eserin ihalesi var, ihale hazırlıklarını yapıyorlar, sanat tarihi çalışmalarını yapıyorlar, tespit ve tescile vakit ayıramıyorlar. Dolayısıyla Vakıflar Genel Müdürlüğü'nün, 7-8 değil en az 50-100 tane sanat tarihçisine şiddetle ihtiyacı var. Sizler Üniversitede Sanat Tarihçisi yetiştiriyorsunuz, makam da kadro alacak ve bunlar işe koyulacaklar ve tespit tescil çalışmalarımıza hızlı bir tempo ile devam edeceğiz. Ancak bu hızla 10-15 yılda tesbit çalışmalarımızı sıhatli bir şekilde bitirebiliriz.

Arz ettim.

Teşekkür ederim.

**Başkan-** Biz de teşekkür ederiz efendim.

Efendim, Restorasyon konusunda başka soru var mı?

Buyurun efendim.

**Hatice YILANLIOĞLU-(Vakıflar Genel Müdürlüğü Emekli Hayır İşleri ve Sosyal Hizmetler Daire Başkanı)-** 25 yıl bu vakfa hizmet ettim. Bize pek çok görev veriliyor; fakat, maddi olanak olmadığı için, idarenin bütün bu çalışmaları sonunda semeresiz kalıyor.

Bugün hamamlarımız... Hamamlarımızı Vakıflar Genel Müdürlüğü restore ediyor. Büyük bir meblağ sarf ediyor; fakat bunu kiraya verdiğimiz zaman, şehirlerde banyolar olduğu için, hamama giden kalmıyor. Dolayısıyla kâr etmediği için, kısa bir sürede, bu hamamlarımız bakımsızlıktan harap oluyor. Acaba Vakıflar Genel Müdürlüğü, bu hamamların birer müze haline getirilmesini düşünemez mi? Bu şekilde onları korumuş oluruz ve yaşamasını daha çok ilerletiriz.

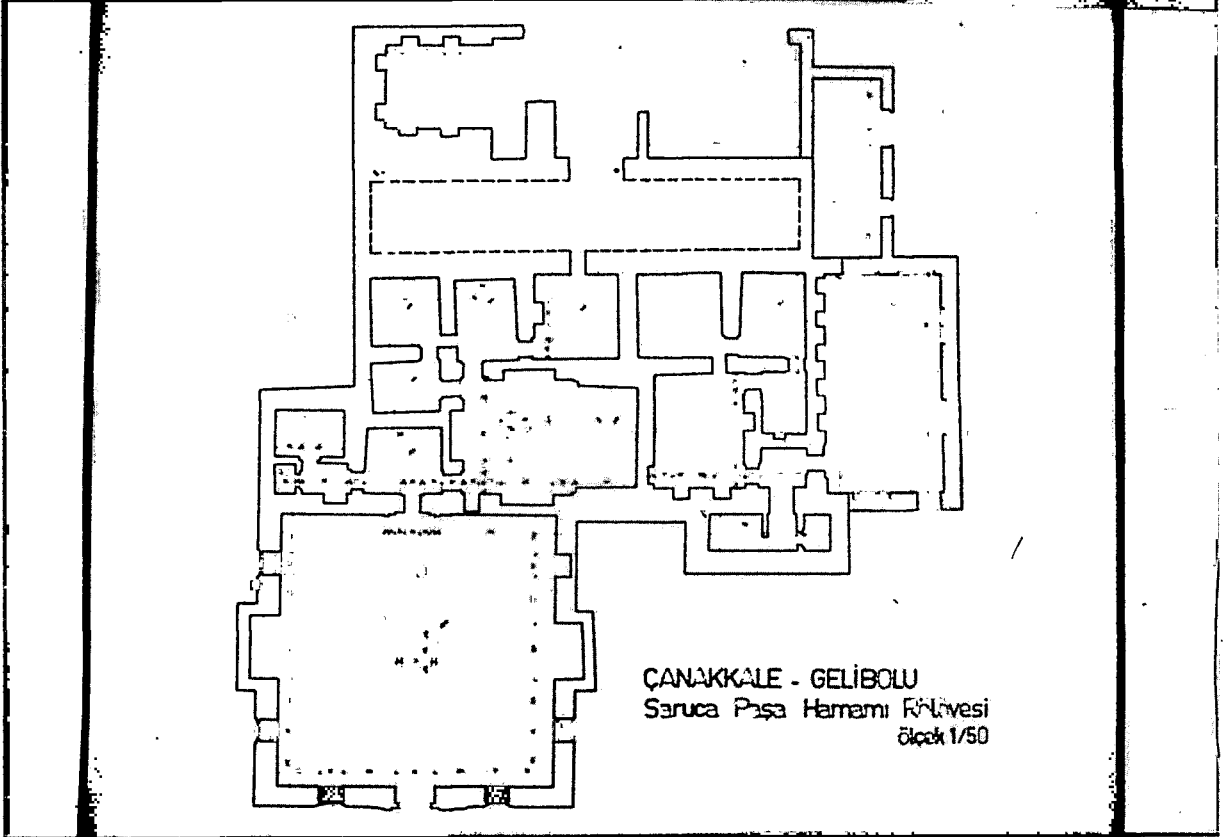
Sonra, vakıf emlakê karşı toplumumuzda muazzam bir hücum var. En başta belediyeler geliyor. Vakfın bütün akarları kurumuştur, gelir olmayınca, bu eserlerin onarımı mümkün değildir. Turizm gelirlerinden acaba Vakıflar Bütçesine bir fon ayırlamaz mı? Çünkü, gelen turistler bizim bu kültür varlıklarımızı ziyaret ediyorlar, mühim miktarda döviz bırakıyorlar. Bu dövizden vakıfların biraz faydalanması gerekiyor.

Bunu arz etmek istedim, teşekkür ederim.

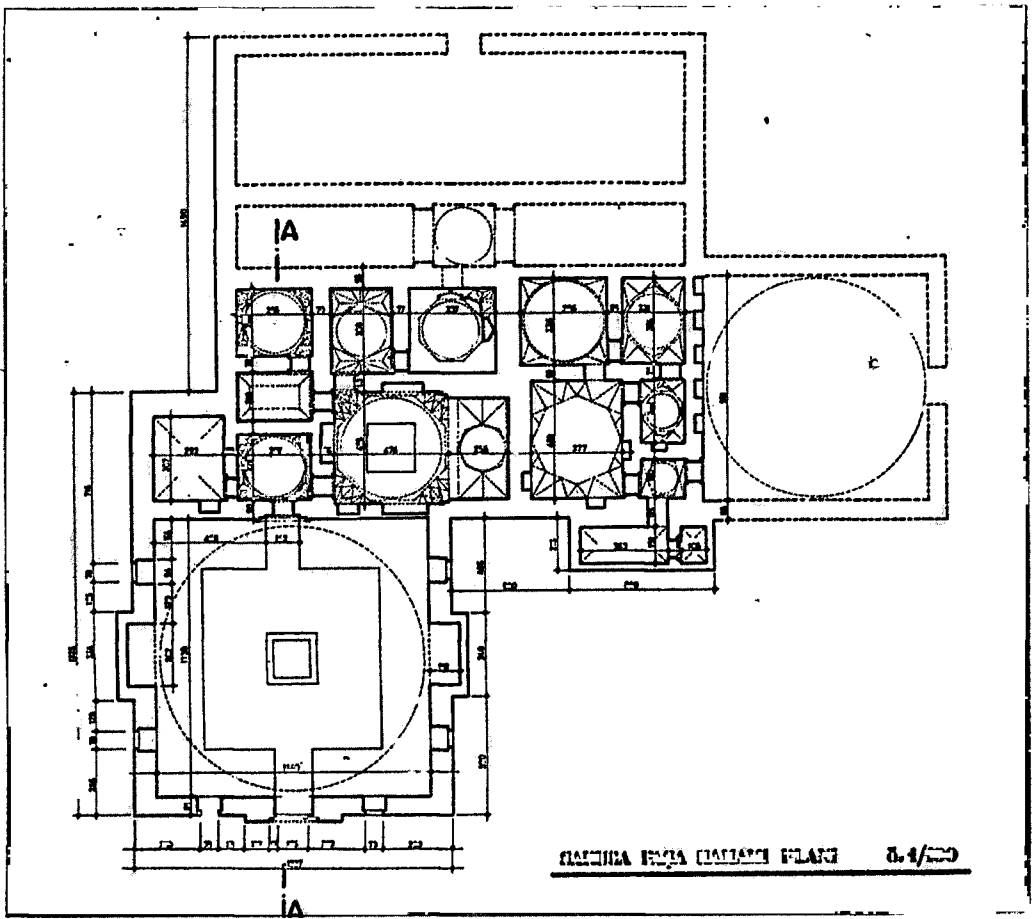
**Başkan-** Teşekkür ederiz efendim.

İlgililer buradalar,onlar herhalde konuyu iletceklerdir. Zaten, Türkiye'de iyi niyetle birçok çalışmalar var; fakat bunların sonuçlandırılması ve değerlendirilmesi önemli. İlgililer bunları inşaallah yapacaklar.

Ben arkadaşlarımıza teşekkür ediyorum.

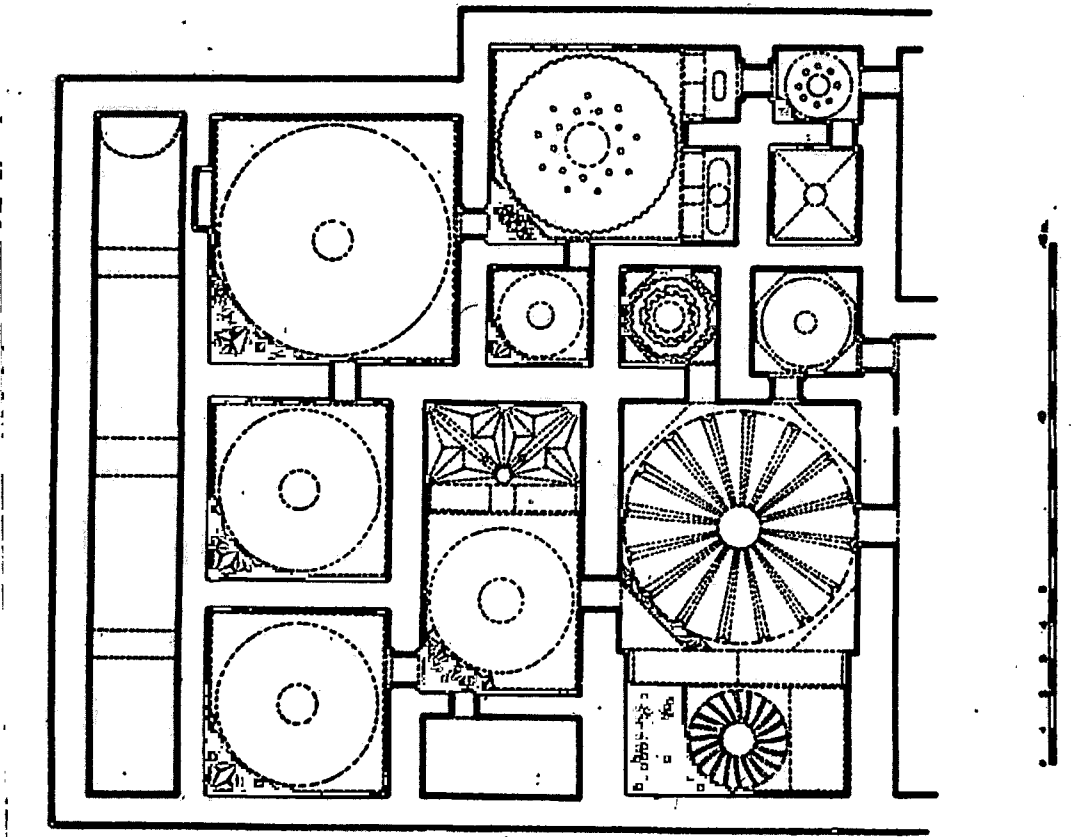


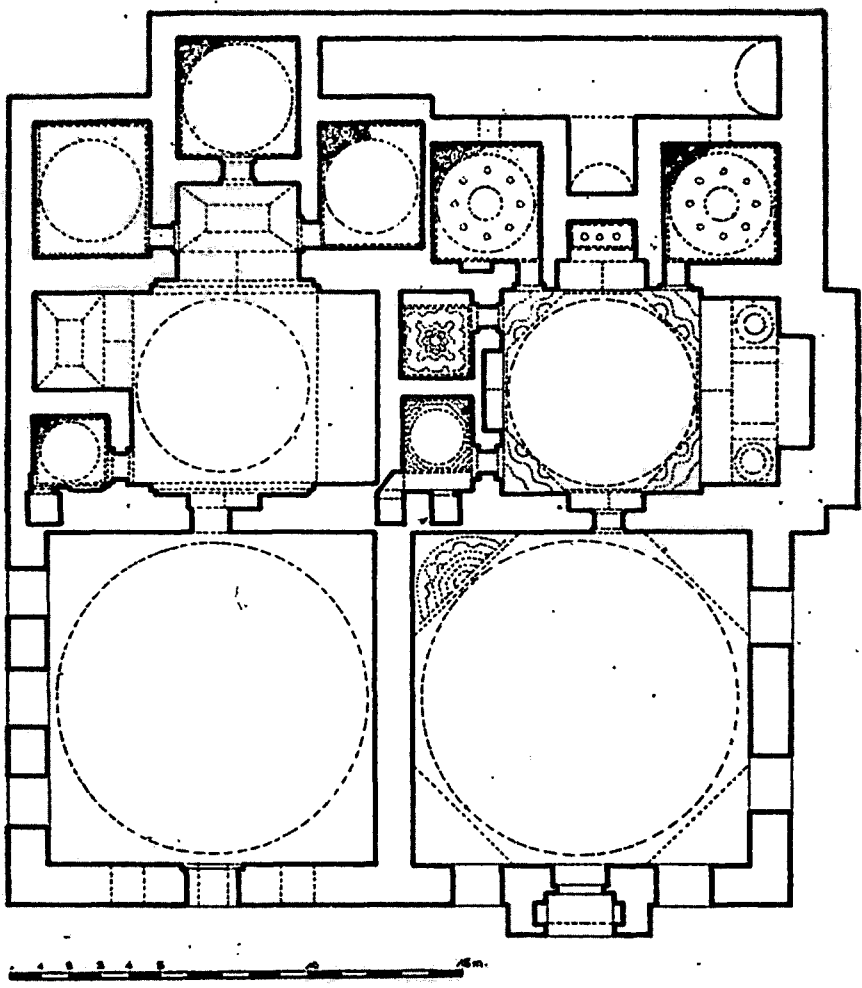
Plan 1: Gelibolu-Saruca Paşa Hamamı



Plan 2

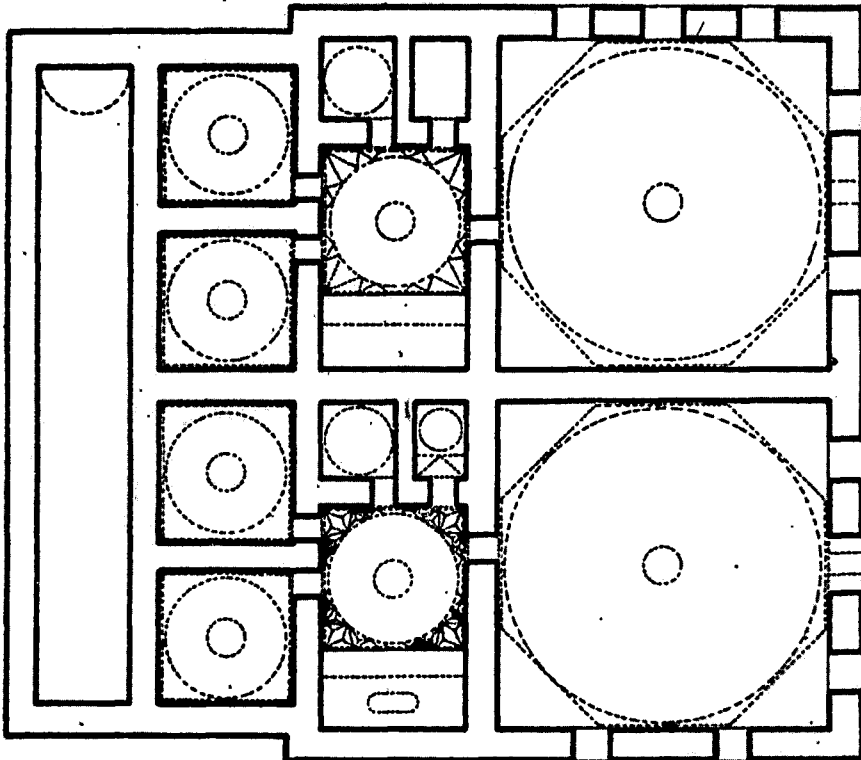
Plan 3: Tavuk Pazarı Hamamı Planı

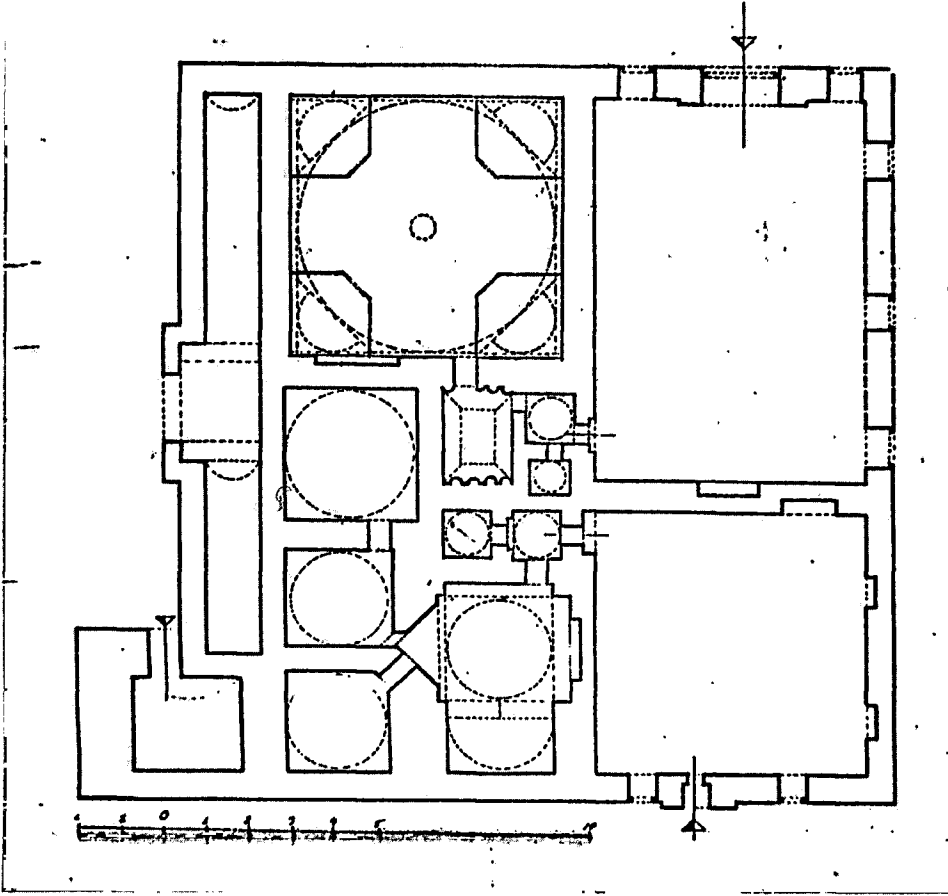




Plan 4: Bursa Mahkeme Hamamı Planı

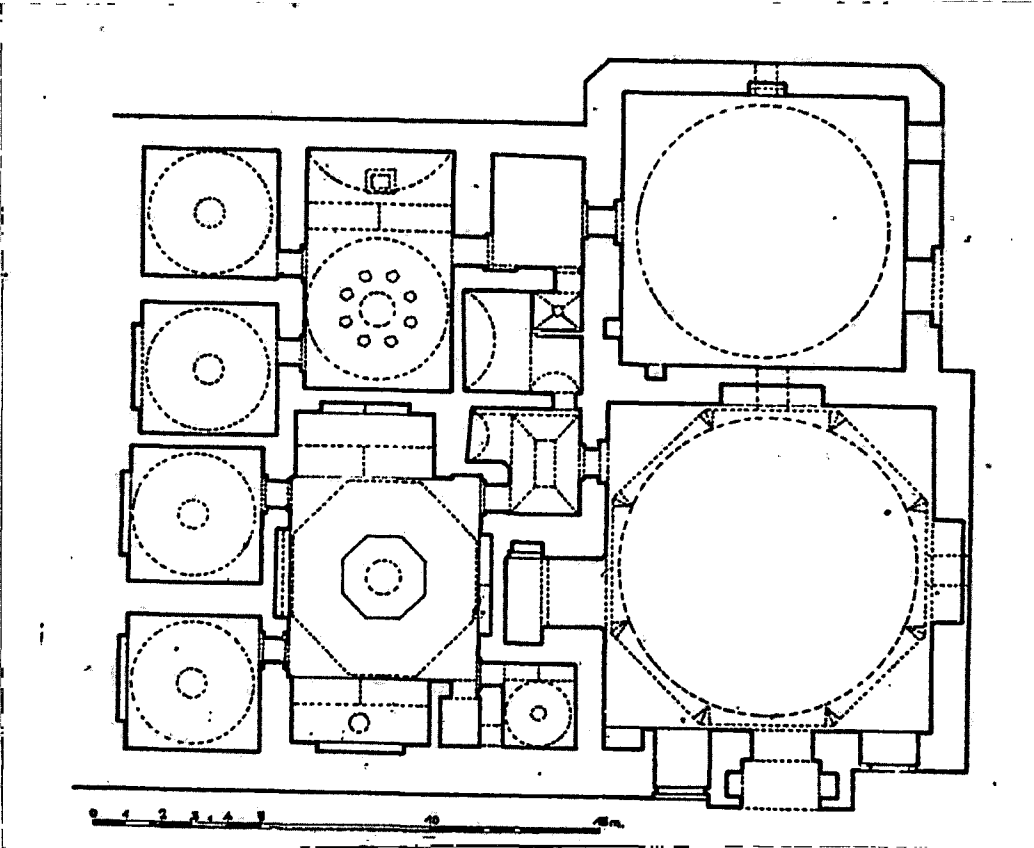
Plan 5: Bursa At Pazarı Dayıođlu Hamamı

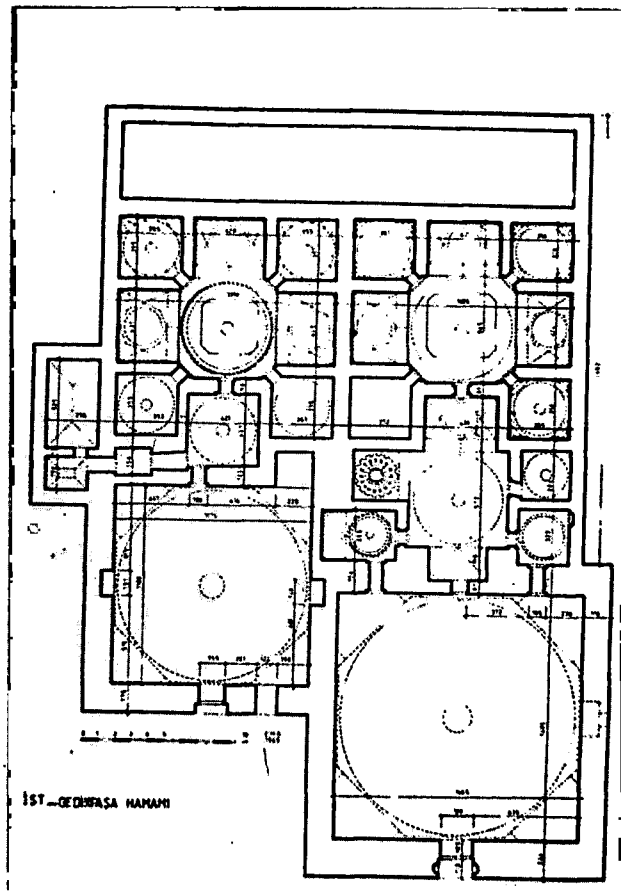




Plan 6: Edirne-Saray Hamamı

Plan 7: Bursa-Çakır Ağa Hamamı





Plan 8: İstanbul-Gedik Ahmet Paşa Hamamı

Plan 9: Afyon-Alaca Hamam

