

MANİSA MEVLEVÎHÂNESİ

Doç.Dr.Hakkı ACUN



mevlevîhâne, Manisa'nın güneydoğusunda, Yukarı Tabakhane Mahallesinde, Milli Park içindedir (Resim1).

Yapı üzerinde, Ağustos 1978, Şubat 1981 ve Eylül 1991'de yaptığımız ayrıntılı araştırmada, Mevlevîhânenin bugünkü ve orijinal planı, restorasyon sorunları üzerinde durularak Türk Mimarisindeki yeri tartışılmıştır.

Yapının bugün kitabesi yoktur. Fakat Evliya Çelebi'nin okuduğu eski kitabesi vardır.¹

Emere bi'imâret-i hâzih'iz-zâuiyet-'iz-zâuiyet'il-mubareket'il İshâkkiye El Emir'ul-Âdil el-Muzaffer el-Mansûr İshâk b. İlyâs Sene Seb'in ve Seb'ami'a (770)

Ve 'âmerehû el-'abd'ul-fakir ilallah'il-gâniyy el-muhtâc 'Osmân bin Emet'ullah

Kitabeye göre, yapı, H. 770/M.1368-69 tarihinde, Saruhanoğlu İshak Bey tarafından, Mimar Emet bin Osman'a yaptırılmıştır². Yapının tarihini belirten kitabesinden başka; İshak Çelebi'nin Ulu Cami için yazdığı vakfiye kaybolduğundan Fatih Döneminde H.866/M.1461-62 tarihli yeni bir vakfiye düzenlenmiştir³. Bu vakfiyede, Mevlevîhâne, İshak Çelebi (Ulu Cami) Külliyesi için de zikredilmiştir.

Yapı, tarihi bilinen ilk onanımı H.1075/M.1664-65'de, sonra H.1092/M.1681'de başlayıp H.1105/M.1693-94'de sona eren bir onanım daha geçirmiştir⁴. 1664-65 Onanımında, Mevlevîhânenin gü-

1. Evliya Çelebi, **Seyahatnamesi**, C. IX, İstanbul, M.E.B. Basımevi, 1935, s.75; N.Köklü, **Dünkü Manisa**, Ankara, Ayıldız Mat., 1970, s.21.

2. Ç.Uluçay-İ.Gökçen, **Manisa Tarihi**, İstanbul :Resimli Ay Mat., 1939, s.92 de ve Ç.Uluçay, **Saruhanoğulları ve Eserlerine Dair Vesikalar**, C.I, İstanbul, Resimli Ay Mat., 1940, s.139 da Ulu Cami medresesi'nin kapısında binanın mimarı "Emet bin Osman" şeklinde yazılı olduğu hakke Evliya Çelebi, Mevlevîhâne kapısına mimarın adını "Osman bin Emet" olarak yazılmıştır. Mevlevîhâne İshak Çelebi zamanında yapıldığına göre, bugün Ulu Cami Medresesi'nin kapısında, sağlam duran kitabedeki ismin doğrusu olduğu ve Evliya Çelebi'nin bunu tersine yazmış olması kabul edilmek lazım gelir, demesine karşın, N.Köklü, "Saruhanoğulları Devrinde Manisa (4)" **Manisa**, Sayı :7 (Nisan 1984), s.(6-22)7 de, buradaki ismi yanlış tesbit etmemiş olması da mümkündür. Mevlevîhâne ile medresenin mimarı bir kişi değil, Baba-Oğul iki kişi olabilir. Çünkü bizde eskiden beri, babalar oğullarına daima kendi babalarının adını verirler. Bunların da Baba-Oğul iki mimar olmaları ve Emetullah'ın Mimar Osman'ın babası ve Mimar Emet'in de dedesi olması mümkündür. Belki Nifteki (Kemal Paşa) Camii yaptırın ve Evliya Çelebi'nin o yörelerin fatihi olarak bahsettiği Hacı Emet Bey de bu kişi olabilir, der. Biz de kitabenin ters okunduğu düşüncesine katılarak, N.Köklü'nün belirttiği gibi, Osmanoğlu Emet diye baba-oğul iki mimarın varlığını kabul edersek, iki soru aklı gelebilir.Birincisi,niçin baba-oğul iki mimar Mevlevîhânenin daha büyük programlı ve daha önemli olan Ulu Camii birlikte yapmadılar. İkinci soru, birlikte yapsalardı, ikisinin de kitabede adı geçerdi. Ulu Cami (1366) ile Mevlevîhâne'nin (1368) yapımı arasındaki iki senelik süre içinde babanın öldüğünü kabul edersek, N.Köklü'nün düşüncesine katılabiliriz. G.Goodwin, **A History Of Ottoman Architecture**, London : Thames And Hudson, 1971, s.42 de Ulu Cami ile Mevlevîhâne'nin aynı zamanda yaptırıldığını yazar.

3. V.G.M. Arşivi, Sıra No: 129'da, Manisa ve Nif'de İshak Çelebi Veledi Saruhan Vakfı, H. 866/Tarihli, Esas 8/1, Sıra 841, Vakfiye Defteri No: 608/1, 1862 Sahife 318/310-327/67'de kayıtlıdır. Ayrıca Ç. Uluçay, a.g.e., C.I,s.34 ve İ.Gökçen, **Manisa Tarihinde Vakıflar ve Hayırlar**, C.I, İstanbul: Maarif Mat., 1946, s.187-188 de vakfiyenin özeti var.

4. Ç.Uluçay, y.a.g.e., s.134,165,170-174 : İ.Gökçen, **Manisa Tarihinde Vakıflar ve Hayırlar**, C.II, İstanbul: Maarif Mat., 1950, s.152

neydoğusundaki iki oda kapısı ve kiler ve kubbeleri, semahanenin pencere ve kapıları tamire muhtaç olduğu, ayrıca duvarları sıvamak için bir kantar keçi kılına ve bol miktarda ahşaba ihtiyaç duyulduğu belirtilir. Bu keşif için Hassa Mimar Kalfalarından Yorgaki görevlendirilmiştir. 1681'de Semahane, dış sundurma ile bazı kapı ve pencereler tamir edilmiştir. 1693' de ise, semahanenin üzeri, şeyh odasının üzeri, doğu kanat dervişan odaları sıvanmaya muhtaç olduğu, tamirinin üstat mimarlardan Ağlıyanu mimarın yaptırdığı yazılıdır.

Yapı, 1960'lara kadar harap durumda iken bu tarihten sonra Vakıflar Genel Müdürlüğü tarafından restore edilmiştir (Cephe Çizimi :1-2).

Bugün restore edilip kendi haline terk edilen yapı, iki katlıdır. Zemin kat, kapalı avlulu medrese veya zaviyelerin planlarına benzer. Kapalı avlulu ve dört eyvanlıdır. Güneydeki eyvan diğerlerinden daha büyüktür. Sivri kemer alınlıklı eyvanların üzeri beşik tonozlarla örtülüdür. Sivri kemerler üzerine orta avlunun kubbesi oturur. Kubbeye pandantiflerle geçilir. Semahane olarak kullanılan orta bölümün etrafını, yerden 50 cm. kadar yükseklikte, giriş bölümüne doğru uzanan, kare şeklinde bir set çevirir. Bu set eyvanların önünde adeta birer basamaklı merdiven oluşturur (Plân :1).

Ana eyvanı güney cepheye açılmış iki pencere aydınlatır (Resim :2). Eyvanın iki yanında, eyvan derinliğinde boyuna dikdörtgen planlı birer oda bulunur. Odaları, doğudakinin doğu cephesinde, batıdaki batı cephesinde ikişer pencere, güney cephede de birer alt pencere aydınlatır. Ana eyvan duvarının içine birer ocak nişi ile birer dikdörtgen pencere açılmıştır (Resim :3). Odaların üzeri, doğu-batı doğrultusunda atılan ikişer gergi kirişli bir sivri askı kemerle iki eşit parçaya bölünmüştür. Bölünen her parçanın üzerini, çelipleme tonozlar örter (Resim :4).

Doğu ve batı eyvanları güney eyvandan daha küçüktür. Kuzey eyvan dışındaki tüm eyvanların üzeri sivri beşik tonozlarla, kuzey eyvanının ki ise, çelipleme tonozla örtülüdür. Ayrıca bu eyvanlar iki katlıdır (Resim :5). Bu eyvanlar, uzunluklarının 1/3 kadarı bölünerek ikinci katları oluştururlar. Alt ve üst katlar, büyük olasılıkla çilehane olarak kullanılıyordu. Alt katlar kareye yakın dikdörtgen planlı, üzeri doğu-batı doğrultusunda sivri beşik tonoz örtülüdür.

Ana eyvan ekseninde yer alan girişin, iki yanında birer oda vardır. Odalar doğu ve batı eyvanların derinliği kadar boyuna dikdörtgen planlıdır. Üzerlerini beşik tonozlar örter. Yalnız doğudaki odanın eni (D), batıdaki odadan (B) daha küçüktür. Çünkü doğudaki odanın yanına, çıkışı eyvanın içine açılan, çatı ile doğu eyvanı üzerindeki ikinci kata çıkan bir merdiven yerleştirilmiştir.

Doğu mekanı (D), doğu cepheye açılmış, altta mazgal bir pencere aydınlatır. Batıdaki oda (B), kareye yakın dikdörtgen planlıdır. Kuzey ve doğu duvarında dikdörtgen birer niş ile güney-doğu köşede dikdörtgen bir duvar payesi vardır.

İç mekana giriş, kuzeydeki en küçük eyvanın içine açılmıştır. Yapı, kuzey-güney eksenlerinden kesilecek olursa, tam bir simetri gösterir.

Girişin önünde, kuzeyde, kare kesitli ince beton direkler üzerine oturan düz damlı bir sundurma yer alır. Sundurmanın iki yanı, doğu ve batı duvarlarının uzantılarıyla kapatılmıştır. Buralara dikdörtgen nişler açılmıştır. Sundurmalı bölüm, zeminden 1 m. kadar yükseklikte, adeta bir teras üzerine kurulmuştur. Terasa beş basamaklı bir merdivenle çıkılır.

Üst kat, "U" planlıdır (Plân : 2). 'U' nun uzun kolları ince, yatay kolu daha kalındır. A-B-C Mekanlarına, giriş eyvanının kuzey-batı köşesindeki 7 basamaklı merdivenle çıkılan dikdörtgen kapıdan olur. C Mekanına merdiven boşluğunun üzerinden çıkılır (Resim :6). C Mekanı ahşap bölme ile iki kata bölünmüştür. Bölmeyi oluşturan ahşap kirişler, giriş eyvanının çevresini 'U' şeklinde çeviren duvar çıkıntıları üzerine oturur (Resim :7). İkinci katın orta mekana bakan yüzü parmaklıkları trabzan şeklinde olmalıydı (Kesit : 1).

B Mekanı da C mekanı gibi ahşap bölme ile iki kata ayrılmıştır. Bu mekânın ahşap kirişlerinin oturması için güneydoğu köşeye yarım duvar payesi konmuştur (Resim :8). Payenin yüksekliği bu kata girişi sağlayan, kuzeydoğudaki dikdörtgen kapı hizasına kadardır. B mekânının üst katı, kuzey cephede iki, batı cephede bir yuvarlak kemerli, fil gözlü pencere aydınlatır.

A Mekanı, batı eyvanının altındaki iki hücre üzerinde yer alır. Kuzey-güney doğrultusunda uzanan dikdörtgen planlıdır. Üzeri sivri beşik tonoz örtülüdür. Doğu ve batıda birer penceresi vardır. Batı pencere dışarı, doğu pencere orta mekana açılır (Kesit :2). A mekânına giriş yanlış restorasyonla kapatılmıştır. Bugün üst kata çıkış yoktur. Aslında bugün B mekânının güney duvarının üzerinde bulunan iki nişten batıdaki kapı olması gerekmektedir (Resim :9).

D ve E mekânlarına giriş doğu eyvanla, kuzeydoğu köşe odası arasında kalan çatıya çıkışı sağlayan merdivenle olurdu (Resim : 10). Şimdi yanlış restorasyon sonucu her iki mekana çıkış kapıları kapatılmıştır. E Mekanına çıkış yoktur (Resim :11). E mekânı, aynen A mekânı gibidir.

D mekânının iki katlı olup olmadığını eldeki verilerden pek anlayamıyoruz. Yalnız simetriğindeki B mekânını ve merdiveni düşünürsek iki katlı olabileceği akla gelmektedir. İkinci kat burada da C ve B mekânlarında olduğu gibi ahşap bölmeyle oluşturulmuştur.

Mevlevihâne dıştan, kareye yakın dikdörtgen plânlıdır. Kuzeyinde bir sundurması vardır. Yapının duvarları çok az parçalanmış masif bir görünüm verir. Üst ortasında küçük bir kubbesi bulunur. Diğer kısımlar düz dam şeklindedir.

Doğu ve Batı cepheler birbirlerine benzemektedir. Her iki cephede de eksenden güneye kaymış sivri kemer alınlıklı dikdörtgen ikişer pencere ile eksenden kuzeye kaymış sivri kemerli fil gözlü üst pencereler görülür (Resim :12). Batı cephede üst pencereler aynı hizada olmasına karşın, doğu cephede aşağılı yukarıdır. Ayrıca mazgal pencere de vardır.

Güney cephe, diğer cephelere nazaran simetrik bir düzenleniş gösterir. Ortada altta, sivri kemer alınlıklı iki pencere ile onun üzerinde eksende, sivri kemerli üst pencereler ve yine altta doğu ve batı köşede aynı karakterli birer alt pencere daha vardır. Çatı saçağındaki iki çörtlen de dikkat çeker.

Kuzey cephede, kare kesitli 4 beton ayak ve doğu ile batı duvar üzerine oturan bir sundurma bulunur (Resim :13) (Kuzey Cephe Çizimi :1). Giriş taç kapı gibi düzenlenmiştir. İnce uzun dikdörtgen bir niş şeklindedir. Niş içerisine basık yuvarlak kemerli bir kapı açılmıştır. Kapı üzerinde 1, batı yanında 2, doğu yanında 1 sivri kemerli fil gözlü pencere yer alır.

Mevlevihânenin kuzey ve batı cephesinde yer alan mezarlık bugün yok edilmiştir. Burada bugün yalnız kuzey-batı dış köşede toprağa gömülü bir mezartaşı kalmıştır.

Yapının duvarları, yığma moloz taşından, kemerler, kubbe ve tonozlar tuğladan yapılmıştır. Alt pencere lentoları blok taştan yapılmıştır. Saçaklarda iki sıra tuğla kirpi dışlerine rastlanır.

Yapının iç ve dışında süsleme yoktur.

Mevlevihâne plan bakımından, kapalı avlulu medreselere ve zaviyelere benzemektedir. En uzak benzeri, Bosra'daki Gümüştekin Medresesidir (1136)⁵. En yakını ise, Bursa Çekirge'deki I. Murat (Hüdavendigâr) Camii'dir (1363)⁶. Bosra Gümüştekin Medresesi de Manisa Mevlevihânesi gibi, dört eyvanlı, kapalı avlulu bir yapıdır. Her iki yapının birbirinden ayrılma yanları vardır. Bosra Gümüştekin Medresesi ana eyvanının iki yanındaki odalar ortadan ikiye bölünmesine karşın, yapımızın ana eyvanının iki yanındaki odalar tek bölümlüdür. Gümüştekin Medresesi'nin doğu ve batı eyvanları tek katlıdır. Mevlevihâne'nin çift katlıdır. Gümüştekin Medresesi'nin güney ve kuzey eyvanının orta bölüme açılan kısmında, ikişer sütun vardır. Mevlevihânenin eyvanlarında yoktur. Mevlevihânenin kuzeyinde sundurmalı bir bölüm olmasına karşın, Gümüştekin Medresesi'nde sundurma yoktur. Gümüştekin Medresesi'nin girişleri kuzey-doğu ve kuzey-batı köşededir. Mevlevihâne de ise, tek giriş vardır.

Mevlevihânenin Anadolu'da en yakın benzeri, Bursa Hüdavendigâr Camii'dir. Her iki yapı da bir birine, orta avlulu, dört eyvan şemalı olması ve ana eyvanının büyüklüğü bakımından benzer. Yalnız Hüdavendigâr Camii'nin ana eyvanı dışarı doğru çıkıntı yapar. Mevlevihânenin kuzeyinde sundurmalı bir bölüm olmasına karşın, Hüdavendigâr'ın kuzeyinde beş bölümlü bir son cemaati bulunur.

S.Eyice'ye göre⁷, Mevlevihâne plan itibarıyla zaviyeli yapıların öncülerindedir. Avlu sofası kubbeli, eyvanlı bir tesis olup Asya'nın eyvanlı bina geleneğini devam ettirir.

Mevlevihânenin, ince uzun eyvanımsı kapısını, Manisa Ulu Cami ve Medresesi kapılarına benzetebiliriz⁸. Ayrıca ana eyvanın iki yanında yer alan odaların üzerini örten çelipleme tonozları da Ulu Cami'de, kubbeli mekanın dışında ve avluda görebiliriz.⁹

Manisa Mevlevihânesi için sonuç olarak şunu söyleyebiliriz. Daha önceki sahifelerde belirttiğimiz restorasyon hatalarına rağmen, Anadolu'da, orijinal olarak kalabilmiş en eski tarihli Mevlevihâne olması bakımından önemlidir. Dileğimiz bu önemli yapının bir an önce restorasyon hataları düzeltilerek bir işlev kazandırılmasıdır.

5. A.Kuran, **Anadolu Medreseleri**, C.I,Ankara : T.T.Kurumu Basımevi, 1969, s.11; M.Sözen ve Grubu, **Türk Mimarisinin Gelişimi ve Mimar Sinan**, İstanbul :Çeltüt Mat., 1975, s.15-16; M.Cezar, **Anadolu Öncesi Türklerde Şehir ve Mimarlık**, İstanbul:Baha Mat., 1977, s.408.

6. A.Gabriel, "Bursa'da Murat I Camii ve Osmanlı Mimarisinin Menşei Meselesi ", **Vakıflar Dergisi**, II (1949), s.37-44, plan 1; K.Baykal, **Bursa ve Anıtları**, Bursa : Aysan Basımevi, 1950,s.27-28; E.H.Ayverdi, **İstanbul Mi'mârî Çağının Menşei Osmanlı Mi'mârisinin İlk Devri**. 630-805 (1230-1402), İstanbul : Baha Mat.1966, s.231-264.

7. S.Eyice, "Zaviyeler ve Zaviyeli Camiler ", **İktisat Fakültesi Mecmuası**, C.23 (Ekim 1962), (3-80) 21.

8. H.Acun, "Manisa İshak Çelebi Külliyesi ", **Vakıflar Dergisi**, XIX (1985), s.127-146, Resim : 1,11 ve 19.

9. Aynı Eser, Plan 1.

TARTIŞMA

Başkan-Efendim, Doç.Dr.Sayın Hakkı ACUN'un, bu ilginç yapı hakkındaki görüşlerini ve temennilerini dinledik. Bu konuda herkesin temennilere katıldığı anlaşılıyor; yahut katılması gerekir.

Rukiye YENİCE- Ben Sayın Hocama şunu sormak istiyorum: Mevlevihâne Ribat görünümünde yapılmıştır denilebilir. Bunun sebebini sorabilir miyim?..

Yani, bu kadar korunaklı yapılmasının sebebini öğrenmek istiyorum.

Y.Mimar Nilgün OLGUN - Ben şu anda Vakıflar personeli olarak konuşuyorum, Yenikapı Mevlevihânesi'nin projesinde çalıştığım için konuşmak arzusundayım. Hakkı Acun Hocamızın dediği gibi, yaptığımız onarımlarda hatamız olabilir; olmaz demiyoruz. Tabii yine en iyisini yapmaya çalışıyoruz. Bu konuda en büyük avantajımız, belki de ilk defa Yenikapı Mevlevihânesi'nde oldu. Hocamın gösterdiği, slaytlarda ve restitüsyon projelerinde, yerinde yaptığımız inceleme kazıları sırasında, -ki büyük bir şans oldu bu bizim için- çok daha farklı şeyler bulduk. Fotoğraflarla çok daha iyi çatıştı. Hocamın gösterdiği restitüsyon planlarında ufak tefek hatalar var idi. Onları, yaptığımız kazılarda çıkan izlere dayanarak yeniden ölçümleme yaptık. Umarım onarım bittikten sonra çok daha doğru olarak ortaya çıkar. Bunu söylemek istiyordum.

Başkan-Buyurun Sayın Hocam.

Doç.Dr.Hakkı ACUN- Efendim, Genç arkadaşımız bu yapı bir ribat gibi büyük bir yapıdır, acaba ribat olarak kullanılmış mı diye sordular. Bu yapının özelliği şu efendim: Manisa'nın dışında, millî park içerisinde yer aldığı için büyük bir yapı yapılmıştır; yoksa, ribat anlamında kullanıldığı için değil. Zaten, Semavi Eyice Hocamız da ifade ediyor, Anadolu'da zaviye planlarının öncülerinden sayılabilecek bir yapı olduğu için, belki eski geleneği çok daha iyi yansıttığı için böyle büyük, korunaklı bir şekilde yapılmış olabilir.

Mimar arkadaşımızın bir sorusu vardır. Yaptığımız çalışmalarda biz ilim adamlarının da ufak tefek yanlışları, eksikleri oluyor; ama, önemli olan gözle görülür, elle tutulur yanlışlıklar yapmamamız. Bu yapının doğu ve batı kanatlarındaki üst katlara bakıyoruz, bugün çıkış yok. Acaba bunu restore eden restoratörler veya kontrol eden mimarlarımız, buraya nasıl çıkılıyor diye düşünmediler mi? .. Ahşap bir merdivenle, omuzda taşınan ahşap bir merdivenle çıkılmıyordu herhalde. O bakımdan, gerçekten çok büyük yanlışlık. Ufak tefek hepimiz bu tür yanlışlıklara girebiliyoruz; ama bu, affedilir gibi bir yanlışlık değil. Beni mazur görünüz.

Başkan- Efendim, teşekkür ediyoruz.

Hakikaten bir gerçek ortaya çıkıyor, pek çok restorasyon yapılıyor, bu restorasyonların içinde çok güzel örnekler var. Mesela, Vakıfların yaptığı restorasyonlardan söz etmek gerekirse, bunların arasında, -bilemiyorum şu anda neden kaynaklanıyor- tenkit edilecek, yeniden ele alınması gereken örnekler de var.

Temennimiz, bunların en kısa zamanda düzeltilmesi. Hatadan kurtuluş yok; ama, bunun ölçüsü de tabii çok önemli.

Ragıp UĞURAL- Sizi tekrar saygıyla selamlarım.

Efendim, Vakıflar Umum Müdürlüğümüzün yaptığı hizmetler arasında, en müspet hizmet, restorasyon hizmeti. Bunu Sayın Genel Müdür de ifade buyurdular. O branşta çalışan arkadaşlara da teşekkür ettiler. Biz de onlara teşekkür ederiz. Yalnız, arkadaşımızın verdikleri bildiri de o mevlevihâneyi gördük birçok yönleriyle yapılmış, birçok masraf yapılmış; fakat hiçbir fonksiyon verilememiş ve verilmesine de imkân yok böyle binaların.

Binaenaleyh, bu restorasyonlarda hizmet görecektir olan binaların restorasyonunun ön plâna alınması, onların yapılması herhalde çok yerinde olur ve sarf edilen paranın da ziyan olmaması için daha iyi olur. Çünkü, mesela, yıkılmış, eski eser niteliğini haiz bir hamamı restore ederseniz, o yine fonksiyonunu yapacak ve sarf edilen paralar hiçbir zaman ziyan olmayacak. Mesela geçen sene, bazı binalar restore edilmiş ve eski dönem için değil de, bugün için de hizmet verir bir halde düzenlenmiş. Yapılan masraflar da, ziyan olmamış oluyor.

Binaenaleyh benim dileğim, yapılacak restorasyonların günün şartlarına uygun olması, günün ihtiyaçlarında da kullanılacak şekilde olmasıdır.

Saygılar sunarım.

Dr.Nazif ÖZTÜRK-Efendim, ben Sayın Hocamın, fonksiyonel hale getirilmesi görüşüne katılıyorum. Şöyle bir durum çıktı, Vakıflar Genel Müdürlüğü eksik de olsa bir restorasyon yapmış ve kendi halinde binayı öylece bırakmış gibi bir sonuç meydana geldi. Fakat işin doğrusu şöyle: Restorasyon hizmeti tamamlandıktan sonra, Manisa Valiliğinin teklifi üzerine, kültürel hizmetlerde kullanılmak üzere, 1985'te Bakanlar Kurulu kararı ile bu bina Manisa Valiliğine tahsis edildi. Bütün dökümanlar ve dosyalar elimizde mevcut. Fakat, üzülerek ifade edelim ki, Vilayet burasını tahsis gayesi doğrultusunda kullanma şöyle dursun, buraya bir bekçi de vermedi; bu anlaşılıyor. 1986'da bizzat gördüğüm, camları çerçeveleri tamam olan bina, bugün cam ve çerçevelerden mahrum bir vaziyette. Vilayetle geçen aylarda yapmış olduğumuz yazışmalarda, bu işin altından kal-

kamayacakları, bu işi beceremedikleri, "Vakıflar idaresi alsın binasını ne yaparsa yapsın" gibi bir durum ortaya çıktı. Şu anda, ilgili Daire Başkanlığı, yeniden bu binayı restore etmek üzere çalışmalara başlamış vaziyettedir.

Teşekkür ederim.

Başkan-Zannederim Ayça Hanım bu konuda bize bir müjdeli haber verecekler.

Doç.Dr.Ayça ADALILAR- Bu müjdeli haber şu anda teşekkür etti. Biz, kültür heyetleriyle yaptığımız çalışmalarla, Manisa-Kula istikametinde restorasyonları götürüyoruz.. Ancak söz konusu mevlevihâne-nin şu andaki durumu çok perişandır. Hatta, Sayın Hocamızın slaytlarda gösterdiğinden daha da bitap durumdadır. o da bitmiş vaziyettedir.

Eğer şu anda, -Sayın Genel Müdürüm de söz verdiler şu andaki heyet önünde- evet deniyorsa, Turizm Geliştirme Vakfı olarak, derhal orayı alalım ve Etnografya Müzesi haline getirelim. Yani, döneminin kitapları, kıyafetleri, her şey orada yapılsın, konulsun. Vakıf olarak da bir bekçi verelim. Çünkü orası bir millî parktır. Millî park yeni yapılmıştır. Beden Terbiyesi'nin yanibaşında bir yeri vardır. Tabii ki orada lüumsuz şeyler, eğlence yeri şeklinde de işlememektedir. Sadece şehrin dışında perişan bir durumdadır. Fakat millî parka çok kişi gelir. Manisa bir kültür merkezidir. Ancak, turizm politikasından uzun yıllardır çıkarılmıştır. Bunu tekrar ihya edebiliriz. Şu anda, Kula restorasyonu ile orayı tekrar bağlayabiliriz ve Turizm Geliştirme Vakfı, elindeki bütçeyi oraya aktarabilir; eğer bu bağlantı yapılabilirse.

Teşekkür ederim.

Başkan- Biz de teşekkür ediyoruz.

Son olarak Ahmet Yaşar Ocak Hocamıza söz vereceğim.

Prof.Dr.Ahmet Yaşar OCAK- Teşekkür ederim Sayın Başkan. Vaktin bir hayli geç olduğunun farkındayım. O bakımdan huzurunuzu fazla işgal etmemeye çalışarak, seminerin bu iki oturumu üzerinde, bende meydana gelen intibalar hakkında birkaç şey söylemek istiyorum.

Vakıflar Genel Müdürlüğünün gerek bu semineri, gerekse bundan önceki yıllarda yapılan seminerleri, özellikle geçen seneki "Yunus Emre" hakkındaki semineri, şu gerçeği ortaya koyuyor: Türkiye'de kültür dendiği zaman, bunun altında, geniş bir tabana yayılmış bir şekilde, sufi kültür kendisini bütün açıklığıyla ortaya koyuyor. Bu önemli bir hadise benim şahsi kanaatimce.

Bugün cumhuriyetimiz yerleşmiştir; yani, cumhuriyetin herhangi bir şekilde, şu veya bu tarzda yara alacağı veya zedeleneceği konusunda, şahsen bende en ufak bir şüphe yok. Bu konuda kimsenin de şüphesi olmaması lazım. Fakat, geçmişin, mazinin bizim omuzlarımıza yüklediği bir sorumluluk var: 1970'li yıllardan beri, Mevlânâ, Yunus Emre, Hacı Bektaş, Ahi Evran ve benzeri birtakım konularda yapılan sempozyumlar, demin söylediğim gerçeği bir kere daha meydana getiriyor, ortaya koyuyor. Yani, sufi kültür... Bu son derece önemli bir hadise. Bu sufi kültür içerisinde, özellikle Osmanlı dönemi ve daha eski Selçuklu dönemi söz konusu olduğu zaman, Mevlevî ile Bektaşî kültürünün çok büyük yeri var. Gerek Selçuklu döneminde, gerek Osmanlı döneminde, pek çok sufi teşekkür olmuş. Bunlardan bize intikal eden pek çok şey var. Fakat, bunların hiçbiri, açıkça söylemek gerekirse, Mevlevî ve Bektaşî kültürü kadar, bizim kültürümüzü etkilememiş. Gerek maddî alana intikal eden görüntüleri, gerekse teorik plandaki izleriyle bu iki büyük tarikat çevresinin Türk kültüründeki yeri son derece önemli.

O zaman, bize bir görev düşüyor. Artık, bu kültürle ilgili birtakım konuları, tek tek monoğrafler planında ele almakla beraber, bununla yetinmeyip meseleye tam anlamıyla sentetik bir görüşle, Türk kültüründe sufi tabanlı kültürün yerini tespit etmek bakımından, üzerinde iyice düşünmek lazım. Bugün Avrupa kütüphanelerine gittiğiniz zaman, orada kilisenin veya manastırın Avrupa kültürünün meydana gelmesindeki yeri hakkında gayet mükemmel basılmış ciltler halinde kitaplar bulabilirsiniz. Fakat, Türkiye kütüphanelerinde bugün, sufi kültürün Türk kültürü üzerindeki etkisine dair tek ciltlik bir kitap dahi bulamazsınız.

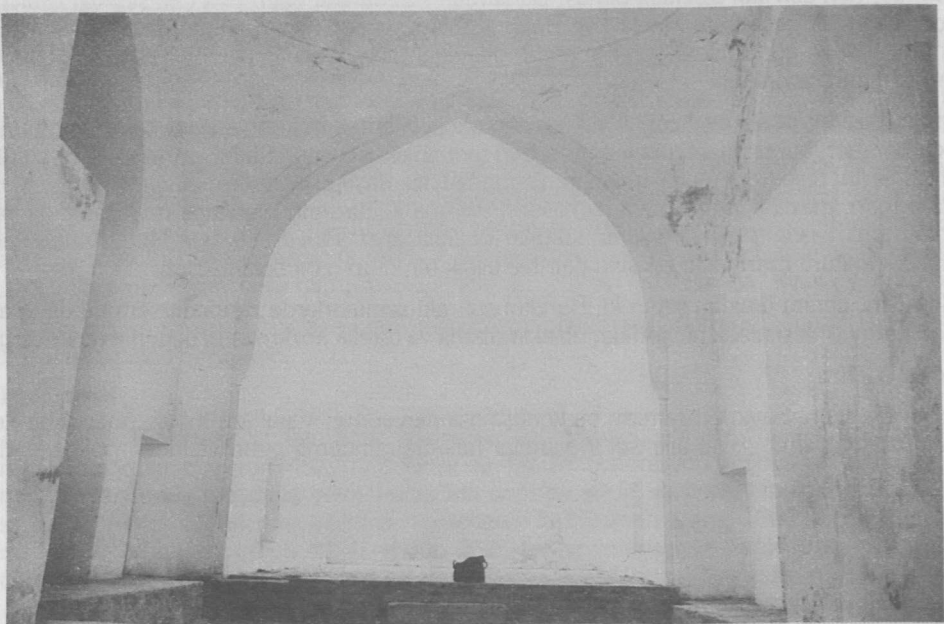
O bakımdan, benim ümidim şudur ki: Bundan sonraki seminerlerde zannedersem bu daha açık ortaya çıkacak. Bu kültürün artık sentetik bir şekilde, objektif olarak ve üstelik korkmadan değerlendirilmesi gerekir.

Teşekkür ederim.

Başkan- Efendim. Sayın Hocamızın bu konuşmasından sonra, Vakıflara, böyle önemli bir konuyu, seminerler, kongreler veyahut çeşitli bilimsel toplantılar halinde gündeme getirmesinden dolayı şükranlarımızı arz etmek gerekiyor.



Resim: 1



Resim: 2



Resim: 3



Resim: 4



Resim: 5



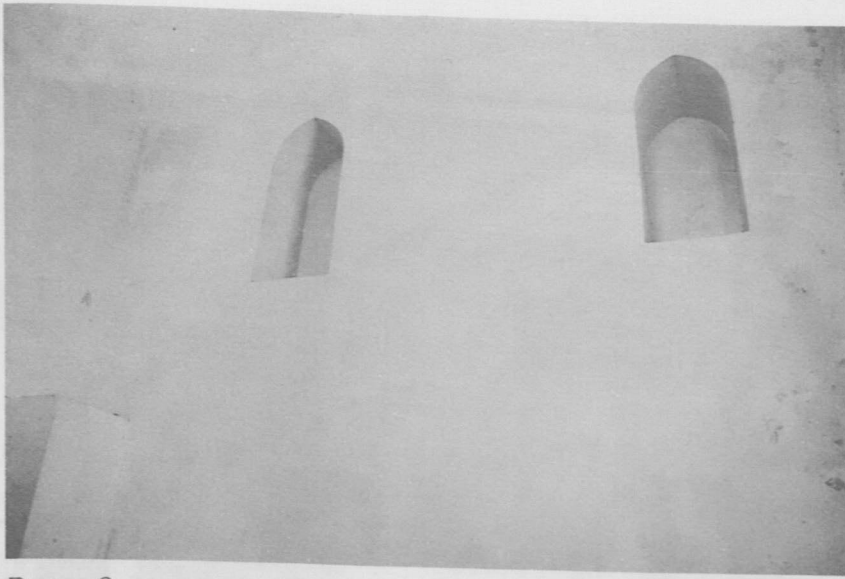
Resim: 6



Resim: 7



Resim: 8



Resim: 9



Resim: 10



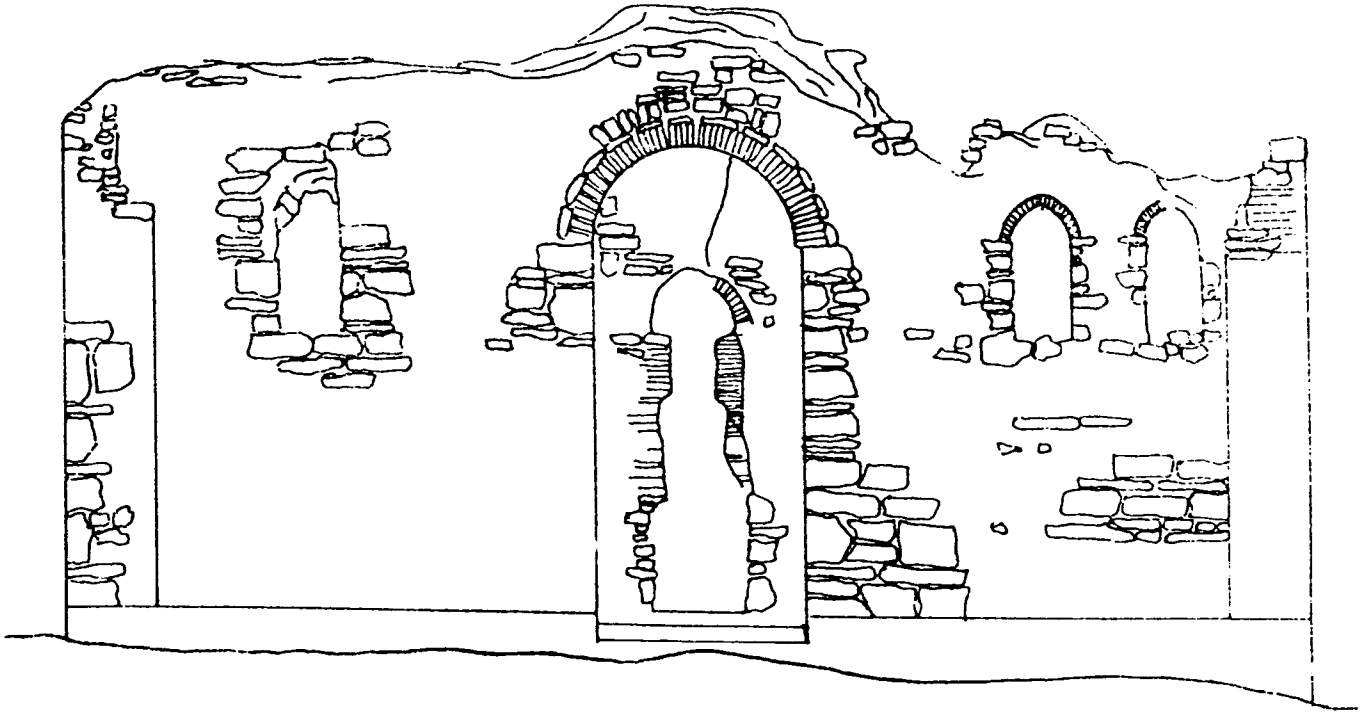
Resim: 11



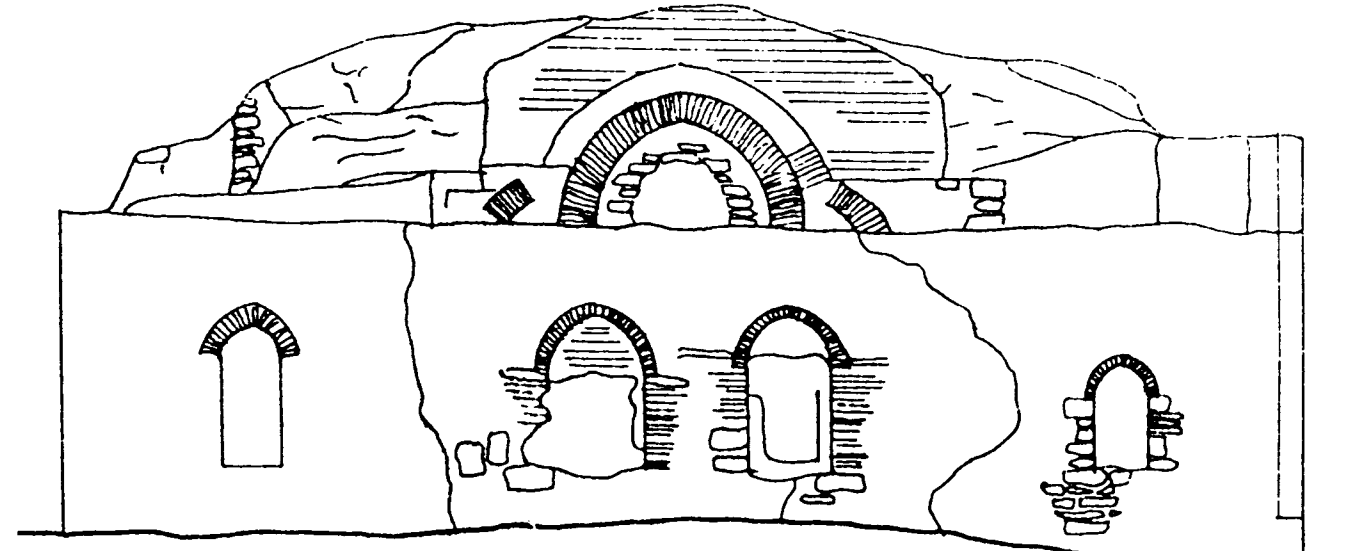
Resim: 12



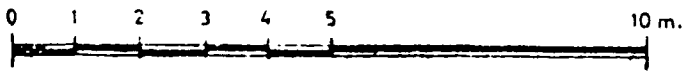
Resim: 13



ÖN CEPHE

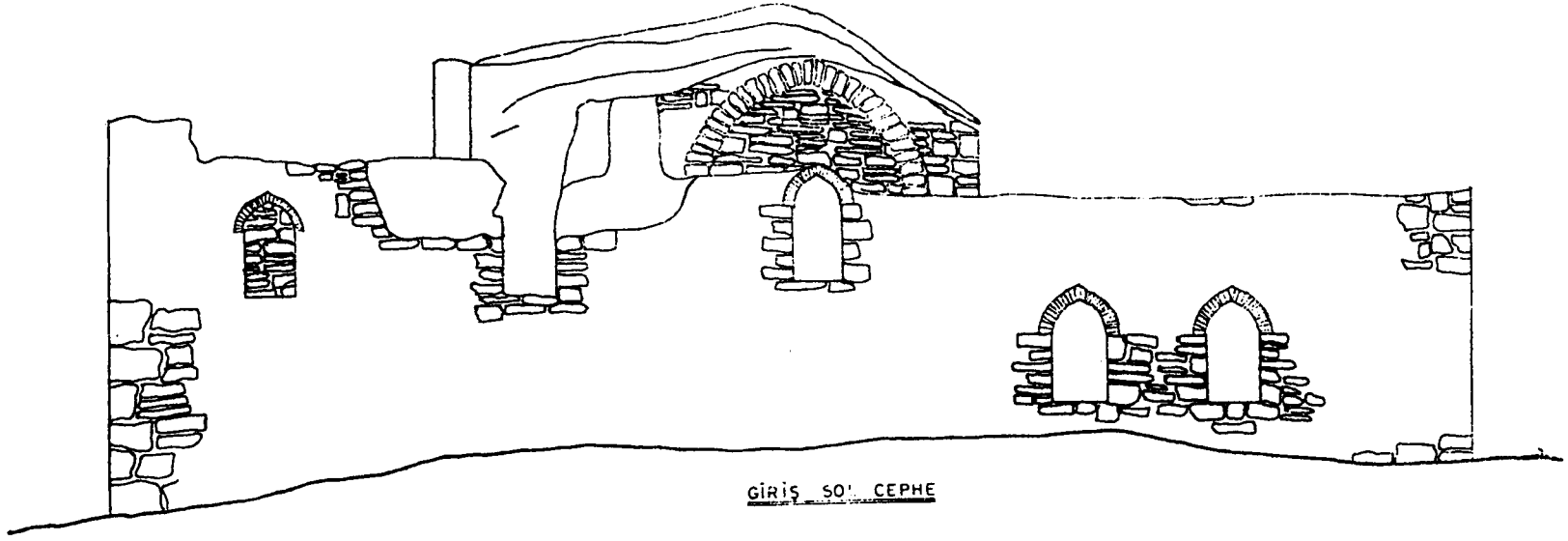


ARKA CEPHE



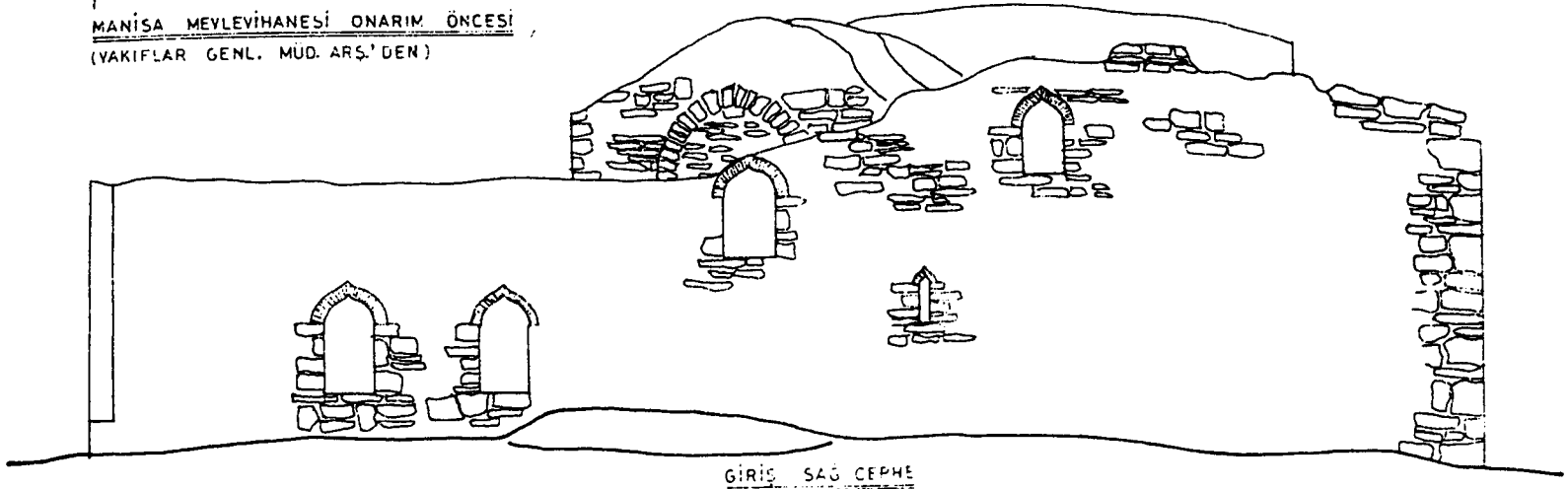
MANİSA MEVLEVİHANESİ
ONARIM ÖNCESİ CEPHELERİ (VAKİFLAR GENL. MÜD. ARŞ'DEN)

Cephe çizimi: 1

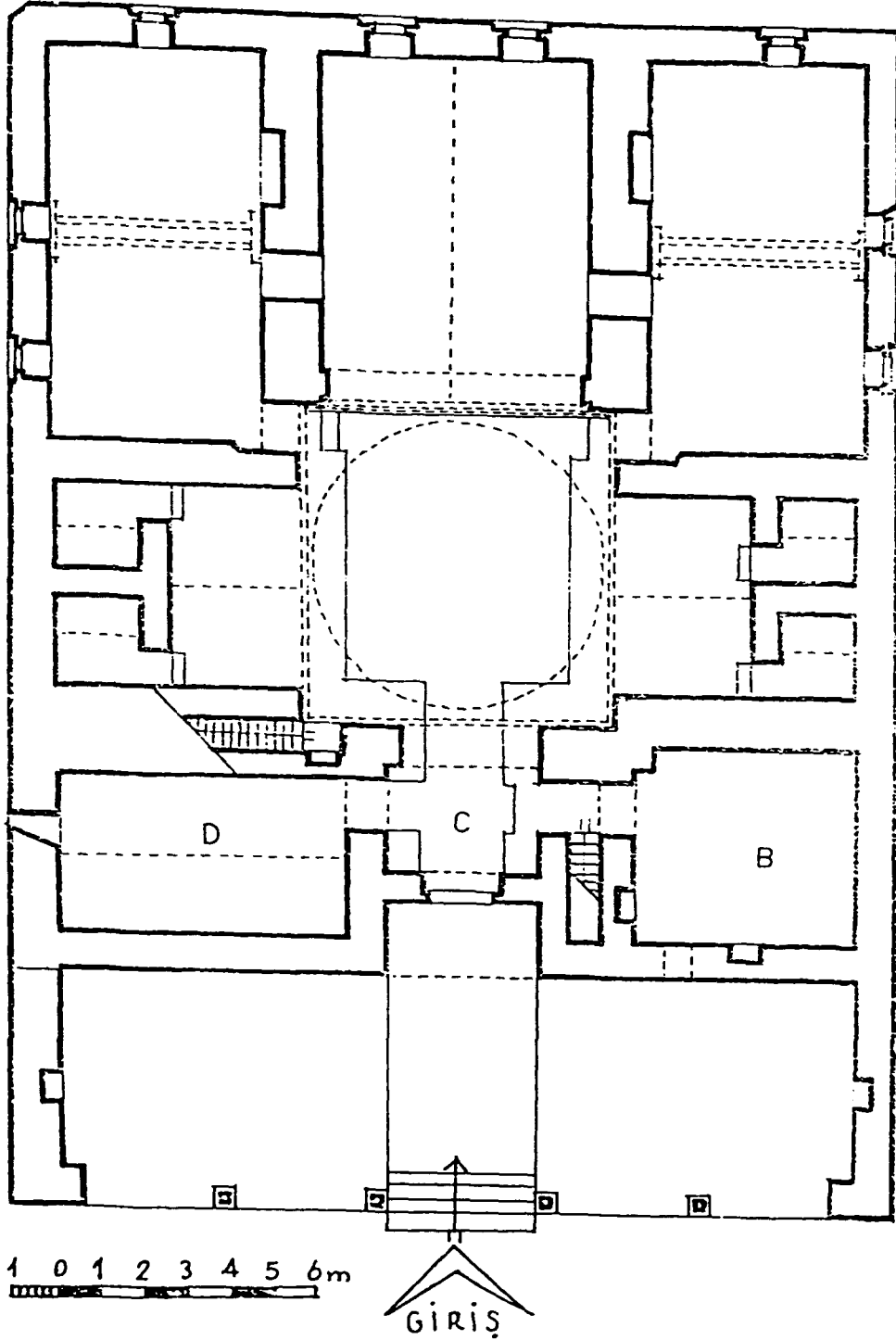


GİRİŞ SOĞ CEPHE

0 1 2 3 4 5 10m.
 MANİSA MEVLEVİHANESİ ONARIM ÖNCESİ
 (VAKIFLAR GENL. MÜD. ARŞ.'DEN)

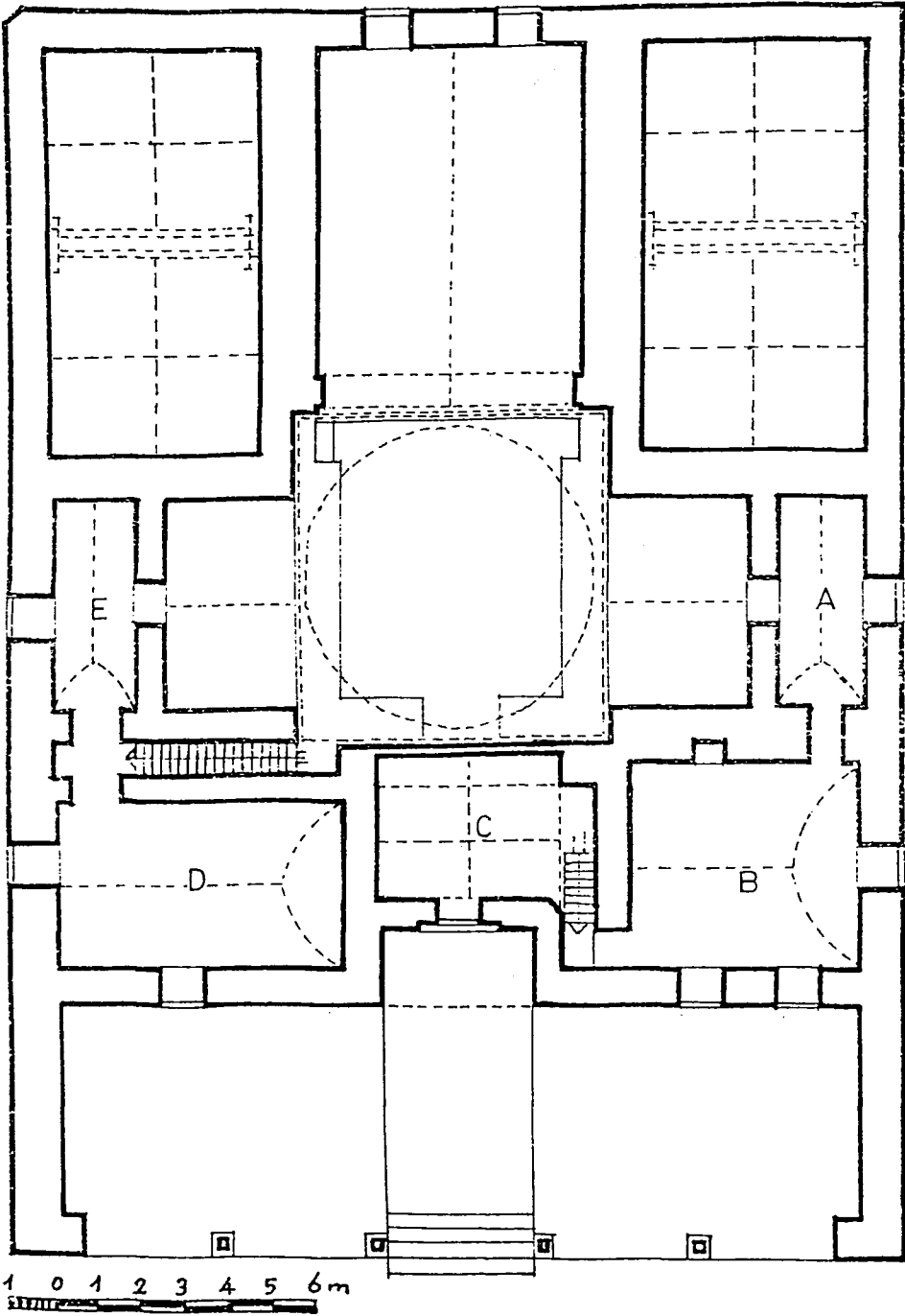


GİRİŞ SAĞ CEPHE



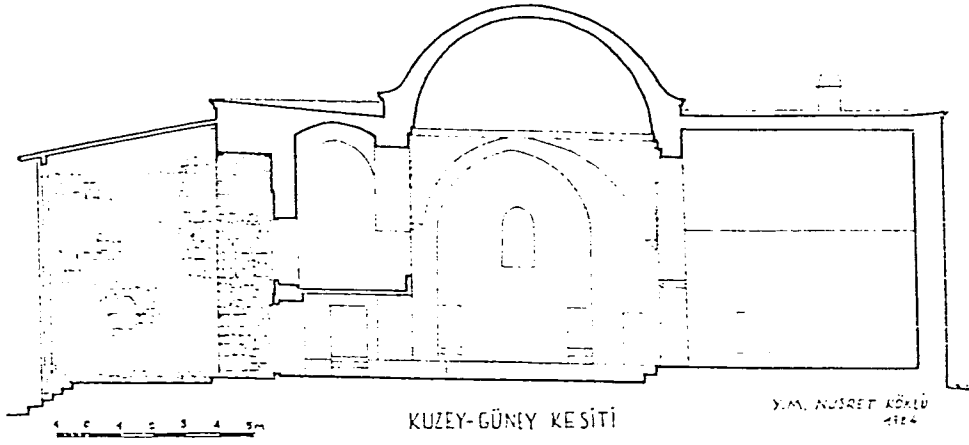
(N.Köklü'den Tamamlanarak)

Mevlevihane zemin kat planı: 1



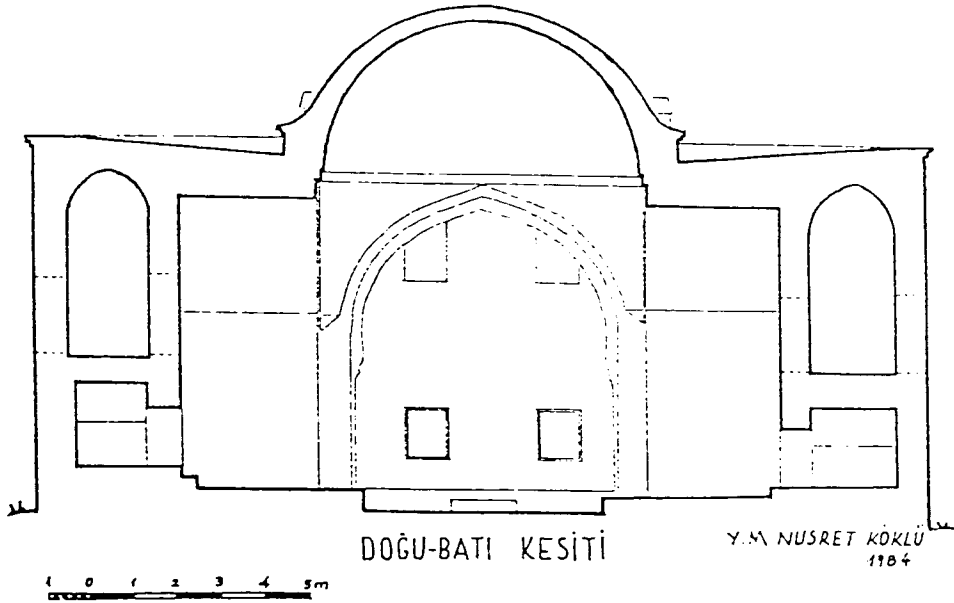
(N.Köklü'den Tamamlanarak)

Mevlevihane birinci kat planı: 2

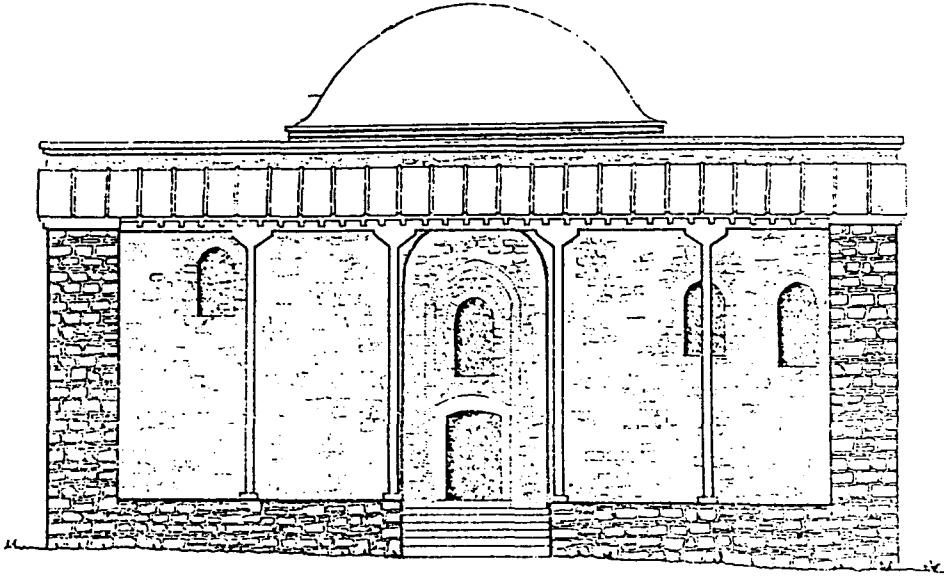


(N.Köklü'den Tamamlanarak)

Kesit: 1



Kesit: 2



KUZEY CEPHESİ

Y.M. NUSRET KÖKLÜ
1984

(N.Köklü'den)

Cephe çizimi: 3