

# KONYA'DA

## BİR MEVLEVÎ MANZUMESİ

### (PİRİ MEHMED PAŞA ZÂVİYESİ VE VAKFIYESİ)

Yrd.Doç.Dr.Yusuf KÜÇÜKDAĞ

#### 1. PİRİ MEHMED PAŞA (1468?-1532) :

**P**irî Mehmed Paşa, ünlü Türk bilgini Cemâleddin-i Aksarayî'nin ahfâdındandır. Medrese tahsilinden sonra getirildiği devlet memurluklarında üstün başarı göstererek sadrâzamlığa kadar yükselmiş; Yavuz ve Kanunî'nin padişahlıkları sırasında, 5 seneden fazla bu görevde kalmış; 1532'de Silivri'de vefat etmiştir<sup>1</sup>.

#### 2. PİRİ MEHMED PAŞA VAKFIYESİ HAKKINDA AÇIKLAMALAR

##### a. Pirî Mehmed Paşa Zâviyesi ile İlgili Tarihî Bilgiler:

Vakıflar Genel Müdürlüğü Arşivi Defter<sup>2</sup> no. 747, s.178-181'de kayıtlı 927/1521 tarihli Arapça vakfiye sûretine göre Pirî Mehmed Paşa, Konya içinde, Siyavuş mevziinde, herkesin namaz kılabilceği bir mes-cit, Mevlevî Tarikatından olanların Konya dışından geldikleri zaman kalabilecekleri müteaddit odaları bulunan bir hânîkâhla matbah, kiler, fırın, ahır, odunluk ve bunlara bitişik, zâviyenin seccâde şeyhi için bir ev bina et-tirip, aynı mevkide bulunan hamamla (Resim 1) birlikte zâviyeye vakfetmiştir (Vakfiye 50-70).

Vakfiyede, "*Şeri'at ile âmîl ve ehl-i tarîk olanların*" bu zâviyede kalabilecekleri kaydedilmekle bir-likte (Vakfiye 50-60), Pirî Mehmed Paşa'nın bütün vakıflarını ihtiva eden<sup>3</sup> vakfiyesinde bu zâviyeyi, 'اهل الطريقة الحلاله' "*Mevlevî Tarikatından olanlar*"a vakfettiği yazılıdır. Bu durumda zâviye, aslında Mevlevîlere tahsis edilmiş olmaktadır. Vakfiyenin bu bölümü, ihtimal daha sonra Mevlevî olmayan, hatta Mevlevîlere muğber bir mütevellî tarafından tahrif edilmiş olmalıdır. Bunun gibi mescidin kitâbesindeki "*Mevlevî*" kelimesinin kazınmaya çalışılmış<sup>4</sup> olması (Resim 2) da bu ihtimali kuvvetlendirmektedir. Vakfiyeye göre zâviyenin ilk şeyhi Mevlevî Sinan Dede'dir. Onun evlâdına da vakıf gelirlerinden pay ayrılmıştır (Vakfiye 130-140). Ayrıca Mevlânâ Celâleddin-i Rumî'nin ruhuna Kur'an'dan cüz okunmasının şart olarak konması (Vakfiye 150-155), bu husustaki tereddütleri bariz bir biçimde ortadan kaldırmaktadır. Bu durumda zâviyenin Mevlevîlere tahsis edildiği rahatlıkla söylenebilir.

Pirî Mehmed Paşa Zâviyesi'nin, Selçuklu dönemi eserlerinden olduğu sanılan Siyavuş Türbesi bitişigin-de ve Osmanlı devrinden önce yapıldığı tahmin edilen bir hamamın yakınında yaptırılmış olması (Vakfiye 65-70), burada önceden bir mamûrenin bulunduğuna işaret etmektedir. Selçuklularda da zâviye, türbe, ha-mam gibi yapılardan mütesekkil hânîkâhların inşa edildiği bilinmektedir<sup>5</sup>. Bundan başka Ahmed TEVHİD'in Pirî Mehmed Paşa Mescidi'nin mihrabında Selçuklu yazılarını gördüğünü söylemesi<sup>6</sup>; ERDOĞAN'ın bu mes-

1. Yusuf KÜÇÜKDAĞ, "Pirî Mehmed Paşa ve Eserleri", **S.Ü.Fen-Edebiyat Fakültesi Edebiyat Dergisi**, Sayı 6 (yayınlan-mak üzere).
2. Bundan sonra 927 tarihli Pirî Mehmed Paşa Zâviyesi Vakfiyesi, metinde, parantez içinde gösterilecek; dipnotlarda ise Vakıf-lar Genel Müdürlüğü Arşivi Defterleri, VAD olarak kısaltılacaktır.
3. VAD no. 747, s.482, satır 51.
4. Mehmed Zeki (PAKALIN), "Pirî Mehmed Paşa", **Türk Tarih Encümeni Mecmuası**, no.18(95), s.559.
5. Konya'daki Sahib Ata Zâviyesi buna örnek gösterilebilir.
6. Süheyl ÜNVER, "Yetmiş Yıl Önce Konya", **Bellekten**, (1967), XXXI, Sayı 122, s.206.

cidin harap bir mabedin yerine yapıldığını yazması<sup>7</sup>, Piri Mehmed Paşa Zâviyesi ve Mescidi'nin daha önceki bir mescit ve zâviyenin yerine yaptırıldığı kanaatini vermektedir.

Mescidin inşa tarihi kitâbesine göre 930/1524; Vakfiyenin tescili ise 927/1521'dir. Bu durumda vakfiye, mescidin inşasından 3 yıl önce tanzim ve tescil ettirilmiş olmaktadır. Henüz yapılmamış mescit ve zâviye için vakfiye düzenlenmesi, o günkü prosedüre uygun düşmemektedir. Aslında zâviyenin inşa tarihi, mescidinden önceye, 1500'lere kadar indirilmektedir<sup>8</sup>. Piri Mehmed Paşa, muhtemelen zâviyeye ilâve etmeye karar verdiği mescidin yapımı devam ederken diğer eserlerinin vakıflarına vakfiye tanzim ve tescili sırasında, Konya'daki zâviye ve mescidinin vakıflarını da vakfiyesine almıştır.

Mescidin biri büyük, üçü küçük dört kubbesi bulunmaktadır (Plân 1). XVIII. yüzyılda, kuzey yönünde, küçük kubbelerin önünde tahta bir saçak bulunuyordu<sup>9</sup>. Ahmed TEVHİD'in 1897'de Konya'yı ziyareti sırasında câmi idi. Şimdilik câmiye tebdil tarihi tesbit edilememiştir. Kuzeybatı köşesindeki minaresinin büyük bir kısmı XIX. yüzyıl sonlarında yıkık idi<sup>10</sup>. Sonradan yapılan bu minare, tek şerefeli olup küpüne kadar taş, üst tarafı tuğladır.

Mescidin kuzeydoğusunda yer alan ehrâmî türbe, Emir Siyavuş'a ait olup XIII. yüzyılın son çeyreğinde yapılmış olmalıdır<sup>11</sup>. Kuzey batısındaki Osmanlı klâsik türbelerine benzeyen kubbeli yapının mâhiyeti kesin olarak tesbit edilememiştir. KONYALI, buranın, zâviyenin matbah bölümü olduğu kanaatindedir<sup>12</sup>. ERDOĞAN'a göre matbah bölümü, Tekke Mahallesi'ne doğru yol açılırken yıktırılmıştır<sup>13</sup>. Tarihî kayıtlar, ERDOĞAN'ın yazdıklarını doğrular mahiyettedir. Nitekim 1152/1739 tarihli bir tâmirat keşfine göre matbah kubbeli değil, damlıdır<sup>14</sup>. Zikredilen bu kubbeli yer, Piri Mehmed Paşa tarafından, öldüğü zaman gömülmesi için türbe niyetiyle yaptırılmış olmalıdır. Şöhretli bir sadrazamın, türbe içinde değil de Silivri'de yaptırdığı caminin haziresine gömülmesi; Konyalıların, özellikle Mevlevîlerin Piri Mehmed Paşa'nın türbesinin Konya'daki zâviyesinin ve mescidinin yakınında bulunduğunu iddia etmeleri<sup>15</sup> bir tesadüf olmayıp, buranın O'nun adına yaptırılmış bir türbe olduğunu gösterir (Resim 3). Genelde vakfeden veya adına zâviye yaptırılan kişiye, aynı yerde türbe de inşa ettirilirdi. Konya'da Şeyh Sadreddin-i Konevî ve Sahib Ata'nın Zâviyeleri bitişiğindeki türbeleri buna örnek gösterilebilir.

Piri Mehmed Paşa, herhalde, emekliliğinde ata yurdu Konya'ya yerleşmeyi; öldüğünde zâviye ve mescidinin bitişiğinde yaptırdığı bu türbeye gömülmeyi düşünüyordu. Fakat olayların seyri ve siyasî gelişmeler, O'nun düşündüklerinin tahakkukunu engellemiştir. Hiç beklemediği bir zamanda sadrazamlıktan azledilince, politik gelişmeleri yakından takip ve sebepsiz yere kaybettiği makamını tekrar elde etmek için, İstanbul'a yakın bir yerde bulunan Silivri'de ikameti tercih etmiştir. Bu sırada, Kanunî ile çeşitli vesilelerle görüşmelerde bulunması, halefi İbrahim Paşa'nın telaşlanmasına neden oldu ve O'nu oğluna zehirlettirdi. Cenazesi, Silivri'deki camisinin haziresine gömüldü<sup>16</sup>.

Caminin kuzeyinde, dışı kârgir, içi tonoz özengi seviyesine kadar moloz taş, üst tarafı tuğla olan 18 hücreli<sup>17</sup> zâviyenin (Plân 2,3) inşa tarihi bilinmemektedir. İnşaat malzemelerinin farklı olması (Resim 4, 5, 6), cami ve zâviyenin değişik tarihlerde yapıldığını gösterir. Nitekim 906/1500 tarihli bir tahrirde<sup>18</sup>, Siyavuş Türbesi yakınında Pir Mehmed Çelebi'nin bir zâviye yaptırdığı kaydına bakılırsa, zâviyenin inşa tarihi hiç değilse 1500'lerde yâni camininkinden önce olmalıdır. Öyle ise, zâviye sadrazamlığından önce, mescit de sonra yapılmış olmaktadır.

Zâviyenin seccâde şeyhine mesken olmak üzere vakfedilen ev (Vakfiye 60-65), caminin kuzeybatısında, sokağın sağ köşesinde (Resim 7). Mevcut binanın inşa tarihi fazla eski olmamakla birlikte örnek bir Konya evi olarak muhafaza edilmesi gerekir.

7. Abdülkadir ERDOĞAN, "Silivri ve Konya", **Konya**, (1937), sayı 12, s.743.

8. İbrahim Hakkı KONYALI, **Abideleri ve Kitâbeleri ile Konya Tarihi**, (kısaltma Konya Tarihi), Konya 1964, s.739.

9. Konya Şerîye Sicili (kısaltma KŞS) no. D 32, 269<sup>1</sup>.

10. ÜNVER, **aynı makale**, 206.

11. Yusuf KÜÇÜKDAĞ, "Konya'da Mevlevî Zâviyeleri", Bamberg Ünivertesini (Almanya)'nde 29-31.7.1991'de düzenlenen "Konferenz Mevlevîhâne im Osmanischen Reich" de tebliğ olarak sunulmuş olup **Osmanlı Araştırmaları**, XII'de basılacaktır.

12. **Konya Tarihi**, 474, 476.

13. **Aynı makale**, 743.

14. KŞS no. D 32, 269<sup>1</sup>.

15. Sakıb DEDE, **Sefîne-i Nefise-i Mevleviyân**, I, Mısır 1283, s.121.

16. Şerafeddin TURAN, "Piri Mehmed Paşa", **İA**. IX. s.560.

17. KÜÇÜKDAĞ, **aynı tebliğ**.

18. KONYALI, **aynı eser**, 739.

Cami ve zâviyenin çevresinde biri büyük, diğeri küçük iki bahçe vardı (Vakfiye 65-70). Bunlardan biri zâviyeye, biri de mescide ait olup duvarla çevrili idi<sup>19</sup>. KONYALI'ya göre zâviyenin bahçesine, doğu ve batı yönlerinde bulunan kemerli kapılardan giriliyordu<sup>20</sup>. Ahmed TEVHİD ise, kemerli kapılardan bahsetmemektedir. Bununla birlikte, bahçenin doğu ve batısından girişler bulunduğu, bu iki yönde bulunan sokak ve bu sokaklarda yer alan yapılardan anlaşılmaktadır. Cami ile zâviye arasındaki boşlukta bir şadırvan yer alıyordu. Ahmed TEVHİD, bunun tâmirat tarihini 1300 H.olarak tesbit etmiştir<sup>21</sup>. M.ÖNDER, Piri Mehmed Paşa Camii bitişiğindeki tekke yakınında, Konya Mevlânâ Dergâhı postnişinlerinden Hemdem Said Çelebi'nin 1256/1840'da bir şadırvan yaptırdığını yazmaktadır<sup>22</sup>. Ahmed TEVHİD'in tâmirat tarihini tesbit ettiği şadırvan bu olmalıdır. Caminin kuzeydoğusunda, sokağın sağındaki çeşmenin yapım tarihi 998/1590'dır (Resim 8, 9). III. Murad'ın dârü's-saâde ağası Mehmet Ağa tarafından yaptırılmıştır<sup>23</sup>.

Vakfiyede gelirinin tamamı zâviyeye tahsis edilen ve zâviyenin bitişiğinde gösterilen hamam (Vakfiye 65-70), Piri Mehmed Paşa tarafından inşa ettirilmemiş olup önceden mevcut idi. Bu durum, vakfiyede, inşa edilip vakfedilen ünitelerin isimleri sayılırken bunlarla birlikte hamamdan bahsedilmemesinden anlaşılmaktadır. Hamam, muhtemelen Karamanoğulları dönemine ait idi. KONYALI, Piri Mehmed Paşa Hamamı'nın, zâviyenin kuzeydoğusunda bulunduğunu yazmaktadır<sup>24</sup>. Buna göre aynı mevkide ve birbirine yakın iki hamam bulunuyordu: Piri Mehmed Paşa Hamamı ve bunun hemen 100-150 metre doğusunda, Selimiye Camii'nin bitişiğindeki Yusuf Ağa Kütüphanesi'nin batısında Türbe Hamamı. Acaba bu kadar birbirine yakın iki hamam olur mu? Piri Mehmed Paşa Hamamı'nı biraz daha uzakta aramak isabetli olacaktır. Nitekim bazı belgelerden Piri Mehmed Paşa Hamamı'nın, zâviyenin kuzeybatısında bulunduğu anlaşılmaktadır. 13 Receb 1070/25 Mart 1660 tarihli bir berat sûretinde<sup>25</sup>, Piri Mehmed Paşa evkafının eski mütevellisi Mahmûd Efendi için "*Evkaf-ı mezbûrenin hamam ve fukarâ sâkin olıcak hücurâtın fûrûhat itmekle vakıf harâb olub mağdûben katl olundu*" dendiğine göre, zikredilen hamamın daha 1660 yılında satılmış olduğu anlaşılmaktadır. Zâviye'ye ait vakıf dükkânların hemen karşısında bugün de mevcut olan Şeyh Ahmed Efendi Hamamı'nın 1667'de faaliyete geçtiği bilinmektedir. Piri Mehmed Paşa Hamamı'nın satılmasından 7 sene gibi kısa bir süre sonra Şeyh Ahmed Efendi Hamamı'nın ortaya çıkması, tesadüf olarak kabul edilemez. Beratta satıldığı belirtilen Piri Mehmed Paşa Hamamı'nı, muhtemelen Şeyh Ahmed Efendi satın alarak bazı tadilat ile ihyâsı yönüne gitmiş; belki de kullanılmayacak kadar harâbe olduğundan tamamen yıktırıp yerine bugünkü hamamı yeniden inşa ettirmiştir<sup>26</sup>.

Piri Mehmed Paşa'nın azatlı kölesi Behram ibn Abdullah'ın zâviye yakınında inşa ettirdiği mektebin (Vakfiye 140-150) yeri tesbit edilememiştir. XVII. yüzyılda faal bir mektep idi<sup>27</sup>.

Vakfiyede bulunmamakla birlikte Konya'da XVIII. yüzyılda "*Piri Mehmed Paşa Medresesi*" adı ile bir medrese tedrisat yapıyordu. 16 R.âhir 1088/18 Haziran 1677 tarihli bir tâmirat keşfinden, her ne kadar "*18 bâb hü-curât içlerinde hâlen talebe-i 'ulûm sâkinler olduğu*" tesbit edilmiş ise de bu belge<sup>28</sup>, zâviyenin odalarının Konya medreselerinde tahsil yapmakta olan talebenin ikametine tahsis edildiğini gösterir. Halbuki Piri Mehmed Paşa Medresesi'nin daha sonraki yıllarda ortaya çıktığını gösteren belgeler bulunmaktadır. Bu medrese, medreselerdeki üç tahsil derecesinin ilk mertebesi sayılan "*İbtidâ-i Hâric*" seviyesine 1139/1726'da, "*Mûsıla-ı Sahn*" yâni orta tahsil veren medrese<sup>29</sup> hâline gelmesi ise, 1150/1737 yılında olmuştur<sup>30</sup>.

19. KŞS. no. C.12, 199; no. D32, 269<sup>1</sup>.

20. KONYALI, *aynı eser*, s.476-477.

21. PAKALIN, *aynı makale*, 347-348

22. Mehmed ÖNDER, *Mevlânâ Şehri Konya*, (2.baskı), Ankara, 1971, s.285.

23. ÖNDER, *aynı eser*, 275.

24. KONYALI, *Konya Tarihi*, 477, 1067. Türbe Hamamı'nın batısından geçip Cıvıoğlu Camii'nin doğusunda son bulan sokağın adı, "*Hamam Sokağı*" idi: (Bkz.1926-27 Tapu-Kadastro plâni, pafta 75, ada 45 ve 46). KONYALI'nın, Piri Paşa Hamamı'nın, zâviye'nin kuzey doğusunda bulunduğunu iddia etmesinin sebebi, bu sokağın adından hareket ederek tahmin de bulunmasından ileri gelebilir.

25. KŞS. no.C2,276<sup>1</sup>;Yusuf OĞUZUĞLU,"17.yüzyılda Konya Şehrindeki İdarî ve Sosyal Yapılar",*Konya*, Ankara 1987,s.7.

26.1083/1672 tarihli vakfiyesinde, Şeyh Ahmed Efendi, "*Miri arsa-i hâliyyeyi taraf-ı saltanattan temellük iddikden sonra*" hamamı yaptırdığını kaydettirmiştir. Bkz. KŞS no. E25. 11; Bu hamamın kuzeyinde birçok hayır eseri yaptıran bu zat, yukarıdaki açıklamaya rağmen, muhtemelen Piri Mehmed Paşa Hamamı'na ait yeri,miri araziye eklemiş; bununla birlikte ilerde Piri Mehmed Paşa Vakfı mütevellilerinin herhangi bir hak iddia etmemeleri için vakfiyede bunu zikretmemiş olabilir.

27. KŞS no. B 25, 41<sup>1</sup>.

28. KŞS no. C 12, 199

29. Medreseler için bkz. İsmail Hakkı UZUNÇARŞILI, *Osmanlı Devletinin İlimiye Teşkilâtı*, Ankara 1984, 9, 11, 60, 63.

30. Başbakanlık Osmanlı Arşivi, Cevdet Maarif nr. 2739, 7760.

Medrese olarak sonradan yapılmış bir bina tesbit edilememiştir. Zâviyenin bazı hücreleri medrese hâline getirilmiş olabilir.

Zâviyede bir medresenin tedrisat yapması, XVIII. yüzyılda tarikatların önemini kaybetmeleri ile açıklanabilir. Tarikatların karşısında medreselerin kaydettiği gelişme, Mevlevîlerin dikkatini çekmiş, bu yolla taraftar yetiştirme yönüne gitmiş oldukları söylenebilir.

Vakfiyede geçen kiler, odunluk, ahır gibi ekler, bugün ayakta bulunmamaktadır. Zâviyenin batısında bulunan Vakıf dükkânlar<sup>30a</sup>, yıkılan bu bölümlerin yerine daha sonra yapılmış olabilir.

Zâviye faaliyete geçer geçmez yakınına hemen bir mektep, yaklaşık yarım asır sonra çeşme ve daha sonra şadırvan gibi hayır eserlerinin yapılması; XVIII. yüzyılın ilk yarısında bir medresenin tedrisata açılması, bu manzûmenin zamanla genişleyerek hizmetini devam ettirdiğini gösterir.

#### **b. Pirî Mehmed Paşa Zâviyesinin Teşkilât ve Görevlileri:**

Vakfiyede, zâviyenin görevlileri ve yapılacak işler ayrı ayrı gösterilmiştir. Mevlevî şeyhlerinden Bede- loğlu Sinaneddin Sinan, zâviyenin ilk seccâde şeyhidir (Vakfiye 130-135).

Sinan Dede, Konya yakınındaki Karahüyük köyünde doğmuştur. II.Bâyezid,Yavuz, Kanunî ve II.Selim zamanlarında yaşamış, bunlardan hürmet görmüştür. Pirî Mehmed Paşa'nın da hususî teveccühüne mazhar olmuş fâzıl bir kişidir. Uzun yıllar Konya Mevlânâ Dergâhı'nda mesnevihânlık yapmıştır. Mesnevihân Derviş Mahmud Dede'nin **Mürşidi't-Tâlibîn** adlı eseri, Sinan Dede'nin hayatı ile ilgili bir menâkıbnâmedir.<sup>31</sup>

Pirî Mehmed Paşa'nın azatlı kölesi Hüseyin b. Abdülhay, vakfiyeyi tescil ettiren ilk mütevellidir (190-195). Hakkında bilgi bulunamamıştır. Tescil işlemi bittikten sonra Pirî Mehmed Paşa, tevliyeti bizzat üzerine almıştır (220-225).

Nezâret ve tevliyet cihetleri, azatlı kölelerinden veya bunların oğullarından âdil ve doğru yolda olanları- na şart kılınmıştır. Hüseyin b. Abdülhay'ın neslinden olanların mütevelliliği son dönemlere kadar yürütmüş olmaları<sup>32</sup>, tevliyet cihetinin, Pirî Mehmed Paşa'nın vefatından sonra bu aileye verildiğine işaret eder.

#### **Pirî Mehmed Paşa Zâviyesi vakfiyesindeki görevliler ve alacakları ücretler:**

Görevli	Sayısı	Dirhem (Gündelik)	Mahsül (Yıllık)
Seccâde şeyhi	1	10	-
Nakib	1	2	-
İmam	1	3	-
Müezzin	1	2	-
Şeyhu't-taâm	1	4	-
Vekilharc	1	2	-
Aşçı	1	3	-
Aşçı Yardımcısı	1	1	-
Zâbit (Kilerci)	1	2	-
Buğday Döğücü	1	0.5	-
Ferrâş	1	2	-
Kayyım	1	2	-
Kandılcı	1	1	-
İhlâshân	2	4 (ikişer dirhem)	-
Tehlîlhân	2	4 (ikişer dirhem)	-
Cüzhân	9	9 (birer dirhem)	-

#### **Zâviye dışında olup vakıf gelirlerinden ücret alacaklar:**

Görevli	Sayısı	Dirhem (Gündelik)	Mahsül (Yıllık)
Karaöyük Mescidi İmamı	1	5	-
Aksaray'daki muallimhâne- nin muallimi	1	4	-
Kalfası	1	1	-
Sinaneddin Sinan'ın evlâdına	-	3	-

30a- Bkz.1926-27 yılı Tapu Kadastro plâni, pafta 75, ada 45,

31. Bkz. Necati ELGİN, "Konya Müzesi Yazmalarından Mürşidi'l-Talibin", **Anıt**, (1957), Sayı 20-21, s.15.

32. KŞS no.C19, 176<sup>1</sup>; no. C2, 295<sup>1</sup>;no. C32, 273<sup>2</sup>; no. M 29, 173<sup>3</sup>, 174<sup>1</sup>. Abdülhay-zâdeler'in evleri, 1926-27 yılında bile, Pirî Mehmed Paşa Mescidi'nin güneyinde bulunan bahçeye bitişik idi. Bkz.Tapu-Kadastro plâni, pafta 75, ada 46, parsel 57, 58, 60.

### Vakfın Yönetimi ile İlgilenenlerin Ücretleri:

Görevli	Sayısı	Dirhem (Gündelik)	Mahsül (Yıllık)
Nâzır <sup>34</sup>	1	5	-
Mütevelli	1	15	-
Kâtip	1	4	-
Câbi	8	16 (ikişer dirhem)	-
Aksaray Câbisi	1	-	Ondabir (Aksaray vakıfları mahsulünden)
Lârende'deki vakıf paranın mütevellisi	1	-	Bu paranın gelirinin hersene ondabiri
<b>Toplam:</b>	42 kişi	104,5 dirhem	

Zâviyedeki görevliler imam, müezzîn, seccâde şeyhi, şeyhu't-taâm, vekilharç, zâbit (kilerci), tehlîhân (2 kişi), ihlâshân (2 kişi), cûzhân (9 kişi), aşçı, aşçı yardımcısı, nakib, ferrâş, kandilci ve kayıymdır.<sup>33</sup> Vakfın yönetim ve malî işlerini nâzır, mütevelli, kâtip ve câbi (8 kişi) yürütecektir.

Yukarıdaki listeden, vakıf gelirlerinden kalabalık bir "mürtezika"nın istifade ettiği anlaşılmaktadır. Bu durumda denebilir ki, sağladığı iş imkânlarından dolayı Piri Mehmed Paşa vakfı, Konya ekonomisine küçümsemeyecek katkıda bulunmaktaydı.

16 R.âhir 1088/18 Haziran 1677 tarihli bir KŞS kaydına göre,<sup>35</sup> "beratlı huddâm"a vakıfın yevmiye toplam 139 akçe ödenmekteydi. Bu durumda vakfiyede gösterilen ücretlerle 1677 yılındaki yevmiye arasında 34,5 akçe fark meydana gelmektedir. Demek ki, sonraki yıllarda, yeni görevler ihdas edilmiş olmaktadır. Nitekim, vakfiyede 1 kâtip ve 1 ferrâş zikredildiği halde gurre-i Safer 1071/6 Ekim 1660'da zâviyede ikinci bir "ferrâş" ve "kâtib-i sūvâri"; 1116/1704'te bir "meremetci" ve 1151/1738'de Karaöyük'teki Sinan De-de Camii'nde 1 akçe yevmiye ile bir müezzîn görev yapmaktadır<sup>36</sup>.

Vakfiyede ücretler "dirhem" olarak tayin edilmiştir. Oysa, "dirhem", Anadolu Selçuklularında para birimidir. Osmanlılarda Sultan Orhan da bu adla para bastırmıştır. Fakat kısa bir süre sonra yerini "akçe"ye bırakmıştır. Kanunî zamanında Osmanlı "ana-para"sı tartışmasız "akçe"dir<sup>37</sup>. Vakfiyede "akçe" yerine "dirhem" in ölçü olarak alınması, muhtemelen Selçuklu vakfiyelerindeki usûlün devam ettirilmesinden ileri gelmektedir. Aynı şekilde, Konya Sultan Selim İmâreti vakfiyesinde de "akçe" yerine "dirhem"le ücretler tesbit edilmiştir<sup>38</sup>. KŞS'lerine kaydedilen berat sûretlerinde, zâviye görevlilerinin ücretleri, miktar olarak vakfiyedekinin aynı, fakat "dirhem" yerine "akçe" geçmektedir<sup>39</sup>. Bu durumda vakfiyedeki "dirhem", "akçe" yerine kullanılmıştır denebilir.

Piri Mehmed Paşa, zâviyenin matbahında, günde iki öğün (sabah-akşam) yemek pişirilip yedirilmesini şart olarak koymuştur (Vakfiye 140-145). Pişirilecek yemeklerden zâviyede misafireten kalacak "Mevlevî Dervişleri"ne yedirilecektir. Vakıf görevlilerinin buradan yemek yiyeceklerine dair vakfiyede bir kayıt bulunmamaktadır. Bununla birlikte zâviyenin bitişğinde, Piri Mehmed Paşa'nın azatlı kölesi Behram b. Abdullah'ın yaptırdığı mektebin muallimi, burada iki öğün yemek yiyecektir (Vakfiye 140-145). Günün büyük bölümünü zâviyede geçiren görevlilerin aynı hakka sahip olmaları tabii kabul edildiğinden, vakfiyeye kaydedilmesi lüzumu hissedilmemiş olmalıdır.

### Zâviyenin matbahında pişirilecek yiyecekler için tahsis edilen para, yevmiye olarak şöyledir:

Yiyeceğin Cinsi	Tahsis edilen para (dirhem)
Taze et	20
Ekmek	16
Pirinç	15
Buğday	8
Tuz, soğan, nohut, karabiber, odun vs.	10
Cuma ve bayram gecelerindeki ziyafete	20

33. Bu son iki görevli, vakfiyede bulunmamaktadır. Oysa Piri Mehmed Paşa'nın genel vakfiyesinde yazılıdır. Bkz. VAD no. 747, s.498.

34. Vakfiyede nâzırın ücreti yazılmamıştır. 1089/1678 tarihli bir beratta 5 akçe olduğu kaydedilmiştir Bkz. KŞS no. C 32,283<sup>1</sup>.

35. Bkz. KŞS no. C 12, 199.

36. KŞS no. C2, 143<sup>1</sup>; VAD no. 1107, varak 17, 32.

37. Mustafa AKDAĞ, *Türkiye'nin İktisadî ve İctimaî Tarihi*, I, (3.baskı), İstanbul 1979, s.501-504; II, s.229-249.

38. KONYALI, *Konya Tarihi*, 977.

39. Meselâ, 27 Şaban 1070/8 Mayıs 1660'da zâviyenin şeyhi Abdülhay, yevmiye 10 akçe; evâhir-i Şaban 1151/3-12 Aralık 1738'de mütevelli Abdülhay, 15 akçe almaktaydı. Bkz. KŞS no. B 25, 376<sup>1</sup>; no. C32, 273<sup>2</sup>; no. M 29, 173<sup>3</sup>, 174<sup>4</sup>.

Yukarıda görüldüğü üzere yiyeceklere tâyin edilen para da "dirhem"dir. Fakat sonraki yıllarda, zamanın geçer parası ile yiyecekler alınmıştır. Meselâ, 970/1563'de alınan et ve diğer yiyeceklerin karşılığı olan para, "sikke altun"la ödenmiştir<sup>40</sup>. Alışverişlerin gümüş para yerine altınla yapılması, Kanunî döneminin refah seviyesini gösterdiği gibi, akçe olarak alınan vakıf gelirlerinin altına çevrilerek ihtiyaç yerlerine sarf edildiğine işaret etmektedir.

Cuma ve bayram gecelerinin Türklerde ayrı bir yeri vardır. Bu eski ve güzel gelenek, vaktiyeye de yansımıştır. Cuma ve bayram gecelerinde, normal günlere göre daha dikkatli davranılması ve zâviyede çıkarılan yemeğin kalitesine özen gösterilmesi istenmektedir. Buna benzer şartlar, Konya Sultan Selim İmâreti vakfiyesinde de yer almaktadır<sup>41</sup>.

### c. Zâviyenin Vakıfları:

Konya'daki Pîrî Mehmed Paşa Zâviyesi'nin, Anadolu'nun değişik yerlerinde vakıfları bulunmaktadır. Vakfedilenler 4 hamam, çok sayıda dükkân, 2 han, 6 değirmen, 4 pazar yeri, 4 köy, 5 mezraa, 2 bahçe, 2 bin dirhem gümüş paradır. Bu durumuyla zâviyenin vakıfları, büyük bir görünüm arz etmektedir. Bunlar:

1. Konya şehri içinde Müstevfî Hamamı. Bu hamamın gelirinin yarısı, zâviyeye aittir. Müstevfî Hamamı, Konya'da Hükûmet Konağı yakınında idi. Nitekim eskiden Hükûmet binasının arkasında bulunan ve 1924'de yıktırılan Alevî Sultan Mescidi, bu hamamın yakınında bulunuyordu<sup>42</sup>. KONYALI, Müstevfî Hamamı'nı, Selçuklu Devleti'nde müstevfilik yapan Hacılar Emiri-zâde Celâleddin Mahmud'un yaptırdığını ve Hoca Selman vakfı olduğunu yazmaktadır<sup>43</sup>. Oysa ki, 6 Zilhicce 987 H/24 Ocak 1580 tarihli KŞS kaydına göre, Müstevfî Hamamı, Pîrî Paşa vakfidir.<sup>43a</sup> Yine KŞS'nde kayıtlı bir vakfiyeden, Hoca Selman vakfı olan hamamın adının Kürkçü olduğu<sup>44</sup> anlaşılmaktadır. Yeri ise, Ârâste Çarşısı (sük)'nda, Hacı Hasan Camii bitişiğindedir<sup>45</sup>. Bu durumda Müstevfî ve Kürkçü hamamları, farklı yerlerde, iki ayrı hamamdır. Müstevfî Hamamı, Pîrî Mehmed Paşa Zâviyesi vakfiyesi düzenlenmeden önce kullanılmaz durumda ve harâbe iken Nasuh Çelebi tamir ettirmiş; Pîrî Mehmed Paşa yarısını satın alarak Konya'daki imâretine vakfetmiştir<sup>46</sup>. KONYALI, bu bilgiyi 992/1584 tarihli Konya vakıf defterinden almıştır. Yazar, aynı yerde, "bu tarihlerde hamamın yarısını Pîr Paşa Cami ve Zâviyesi'ne vakfetmiştir" diye yazmaktadır. Burada zikredilen 992/1584 hamamın tâmirat tarihi değil, bu bilginin bulunduğu defterin tarihidir. Tebliğ konusu vakfiyenin tarihi 927/1521'dir. Daha 1521'de hamamın zâviyenin vakfı olduğu kaydedildiğine göre, yukarıda sözü geçen hamamın tâmiratı ile Pîrî Mehmed Paşa'nın burayı satın alma tarihi 1521'lerden öncede aramak gerekir.

2. Konya'da Pîrî Mehmed Paşa Zâviyesi'nin bitişiğindeki hamamın (Pîrî Mehmed Paşa Hamamı) tamamını<sup>47</sup>.

3. Yine Konya'da aynı zâviyenin bitişiğindeki biri büyük, diğeri küçük 2 bahçe. Küçük bahçenin meyvelerini zâviyeye gelenler yiyecek.

4. Konya şehrinde bir dükkân.

5. Kayseri şehrinde, önünde dükkânları hâvi, Kapan Hanı olarak da kullanılan Yeni Han'ın tamamı.

Yeni Han adı, zamanla unutulmuş, Pîrî Paşa Hanı/Gön Hanı olarak anılmaya başlamıştır. Bu han, Kayseri'deki Kapalı Çarşının içinde idi. Tamamen yıkılmış olup yerinde şimdi handan hiç bir eser kalmamıştır<sup>48</sup>. 6. Kayseri'de Yeni Han'ın kapısı yakınında bir bâb dükkân.

7. Kayseri'de Hallaçlar Çarşısı'nda bir dükkân.

8. Niğde kazâsına bağlı Gölcük köyü.

Gölcük, eskiden bir Rum köyü idi<sup>49</sup>. Vakfiyede isminin Gölcük şeklinde geçmesi, XV. yüzyılın başında, köyde tamamen Türklerin meskûn olduğunu gösterir. 1134/1721'de bu köy sâkinlerinden Yakub ve Mahmûd adlı şahıslar, vakfın arazisini ekip biçiyorlardı<sup>50</sup>.

40. KŞS no. D 9-100<sup>1</sup>.

41. KONYALI, **Konya Tarihi**, 977.

42. Mehmed ÖNDER, "Konya'da Alevî Sultan Mescidi ve Mihrabi", **VD**, Sayı IV, s.242-243.

43. **Konya Tarihi**, 372-373, 926.

43a **Bkz.** KŞS no. M20, s.180<sup>7</sup>

44. 832 H/1428 M tarihli Hoca Selman Vakfı Kürkçü Hamamı'nın vakfiyesi için bkz. KŞS no. C6, s.240-244

45. **Bkz.** KŞS. no. C7, s.133<sup>1</sup>

46. KONYALI, **Konya Tarihi**, s. 1067.

47. Bu hamam hk. bu tebliğin "Pîrî Mehmed Paşa Zâviyesi ile İlgili Tarihi Bilgiler" bölümüne bkz.

48. Şikâyet Defteri no. 94, s.110; ayrıca bkz. Mehmed ÇAYIRDAĞ, "Kayseri'de Kitabelerinden XV. ve XVI. Yüzyıllarda Yaşadığı Anlaşılan İlk Osmanlı Yapıları", **VD**, Sayı XIII, s.561.

49. KONYALI, **Aksaray Tarihi**, III, İstanbul, 1974, 2924.

50. Şikâyet Defteri no. 94, s.128

9. Lârende (Karaman) şehrinde, Konya'daki Piri Mehmed Paşa Zâviyesi'nin vakfı olarak bilinen han ve dükkânlar.

10. Hamidili (Isparta) vilâyetine bağlı Keçiborlu kasabası içindeki Pazaryeri adıyla anılan dükkânlar.

11. Tarhala kazasına bağlı Eynez köyü.

Tarhala, Hüdavendigâr (Bursa) sancağına bağlı idi<sup>51</sup>. Eynez, Manisa ile Kırkağaç'ın güneybatısında hâlen mevcuttur.

12. Kestel kasabasına bağlı Gurağaç nahiyesinde Pazaryeri denilen yerdeki dükkânlar ile, bu pazar yerinin bac, ihtisab vs. vergileri.

Osmanlı devrinde aydın vilâyetine bağlı bir kasaba olarak gösterilen Kestel,<sup>52</sup> Aydın'ın kuzeyinde, Ahmetli ile Marmara gölü arasında bulunan Kestelli olmalıdır.

13. Nazilli Pazarı'ndaki dükkânlar ve hamam.

14. Şeyhlü kazasına bağlı Kavaklı Köyü'nde, Piri Mehmed Paşa'nın bina ettiği hamam, aynı köydeki pazar yeri ve buradaki dükkânlar.

Şeyhlü'nün diğer adı Işıklı olup Karahisarısâhib (Afyon) livâsına bağlı idi<sup>53</sup>.

15.Şeyhlü kazası içinde, Piri Mehmed Paşa'nın binâ ettiği dükkânlar.

16. Uşak'a bağlı Banaz Köyü'nün yakınında, vâkîfın binâ ettiği dükkânları hâvi pazar yeri.

Vakfiyede dükkânların ve pazar yerinin sınırları çizilirken zikredilen "Çay", Banaz Çayıdır. Banaz Köyü, bu çayın batısında, vakfedilenler ise doğu yakasında bulunuyordu. Banaz'ın dışındaki pazar yeri ve dükkânların bu köyün gelişip büyümesine etki ettiği anlaşılmaktadır. Nitekim Banaz, bugün Uşak'a bağlı bir ilçedir. Eskiden Banaz'ın kenarında bulunan çay, şimdi sınırları genişleyen kasabanın ortasında kalmıştır.

17. Soma'nın içindeki dükkânlar.

18. Aksaray şehrinde, Kirişhâne mevziinde, bir dam altında 5; yine bu şehrin dışında 1 adet Çolaki Değirmeni.

Aksaray dışındaki akar su kenarında kirişhâneler bulunduğu için bu mevki, Kirişhâne adını almıştır. Dericiliğin geliştiği birçok Anadolu şehrinde, Aksaray'da olduğu gibi kirişhâneler ve Kirişhâne mevkileri vardı. Meselâ, Konya'da da Kirişhâne mevkii bulunuyordu<sup>54</sup>.

Aksaray Kirişhânesi'ndeki değirmene, daha sonra Piri Paşa Değirmeni denmeye başlanmıştır. KONYALI'ya göre bu değirmen, Ervah Kabristanı yakınında idi<sup>55</sup>. Tamamen ortadan kalkmış olan değirmenlerin yerini, Devlet Su İşleri istimlak etmiştir.

19. Aksaray çevresindeki Karayer (Bekirin) ve Çerçi Hızır öyükleri.

20. Aksaray'a bağlı Tâceddin ve Dânişmendlü köyleri.

Tâceddin köyü, şu anda mevcut değildir. Dânişmendlü, II. Mahmud zamanında bile mevcut iken, bugün bu adla bilinen bir köy bulunmamaktadır<sup>56</sup>.

Dânişmendlü köyü, Dânişmendlü Türkmenleri meskûn olduğundan bu adı almış olabilir. Dânişmendlü boyu, Dânişmendliler Devletinin inkırazından sonra ortaya çıkmış; Anadolu ve Rumeliye dağılarak muhtelif yerlere yerleşmiş<sup>57</sup> ve vakfiyedeki gibi kendi adları ile anılan köyler kumuşlardır. Konya Kayseri ve Aksaray'a gelip yerleşmeleri, Anadolu Selçukluları dönemindedir. Bu şehirlerin merkezlerinde, Dânişmendli bazı kimselere ait Selçuklular zamanında yapılmış tarihi birçok eser bulunmaktadır.<sup>58</sup> Osmanlı devri Karaman

51. KONYALI, **Aksaray Tarihi**, II, s.2626-2627.

52. ATAİ, **Zeyl-i Şakayık**, C.I, s.285, 322 vd.

50. Şikâyet Defteri no. 94, s. 128;

53. KONYALI, **Aksaray Tarihi**, II, 2634.

54. KÜÇÜKDAĞ, **Lâle Devrinde Konya**, (Selçuk üniversitesi Sosyal Bilimler Enstitüsü basılmamış doktora tezi), Konya 1989, s.151.

55. **Aksaray Tarihi**, II, s.1603, 1605.

56. KONYALI, **aynı eser**, I, 1393-1394; II, 2082-2083.

57. Bkz. KŞS no. C26, s.240<sup>1</sup>; no.C14.s.245<sup>1</sup>;Ahmed REFIK, **Anadolu'da Türk Aşiretleri**, İstanbul 1930, s.96, 124, 128 vd; Mükrimin H. YINANÇ, "Dânişmendliler", **I.A.**, III, s.463-479.

58. İbrahim Hakkı KONYALI, "Hatuniye Meдресesi ve Dânişmendoğulları Ailesinin Konya'da, Aksaray'da ve Kayseri'deki Eserleri", **Konya**, (Haz.F.HALICI), Ankara 1984, S.85-95

Eyâletinde ise, küçümsenmeyecek sayıda Dânişmendlinin varlığı, bu eyâlette XVII. yüzyıl başlarında, Dânişmendlü adında bir kazanın bulunmasından anlaşılmaktadır<sup>59</sup>. Vakfiyenin tanziminden hemen yüz sene sonra ortaya çıkan bu kazanın merkezi, belki de Dânişmendlü köyü idi.

21. Boya kazasında Sığırlar ve Kayı öyükleri ile Mâlû mezraası.1119/1707 tarihli bir KŞS kaydına göre Sığırlar mezraası, Saideli (Kadınhanı) Nâhiyesine bağlı gösterilmektedir<sup>60</sup>.

Vakfiyede, Türk boylarından "Kayı" adının bir öyüğe verildiği görünmektedir. XVIII. yüzyılın başlarında, Niğde Sancağı'nda bir Kayı kazası ile Kayı köyü bulunuyordu. Bu köy, 1115 H/1703 M tarihli bir فرمانla Karaman eyâletinin Bor kazasına bağlanmıştır.<sup>60a</sup> 895/1490 tarihli Âbid Çelebi vakfiyesinde, Konya'ya bağlı bir de Kayıöyüğü köyü geçmektedir<sup>61</sup>. Bu köy, hâlen mevcuttur. Türk boy adlarının köy ve arazi-lere verilmesi, Türklerin 1071'den hemen sonra buralara gelip yerleştiklerini gösterir. 598 H.'de tanzim edilen Altun-Aba vakfiyesine göre, nüfusunun çoğu gayri müslim olan köylerin XVI. yüzyıl vakif defterlerinde tamamının müslüman gösterilmesi<sup>62</sup>, Orta Anadolu'da çok süratli bir İslâmlaşma ve Türkleşmenin vukubuldu-ğuna işaret eder.

#### d. Vakfiyenin Tasdik ve Tescili:

Vakfiye sûretinin başında, onaylayan kadının adı bulunmamaktadır. Oysa, Piri Mehmed Paşa'nın tüm vakıflarını içeren 927/1521 tarihli vakfiyesini, Rumeli Kazaskeri Ahmed Efendi tasdik etmiştir. Bu vakfiyenin de aynı zat tarafından onaylanması gerekir<sup>63</sup>. Zira, araştırma konusu vakfiyenin, müstakil olarak tescil edilmediği, zikredilen genel vakfiyeden, daha sonra Konya ve Aksaray'daki vakıfları içine alacak şekilde düzenlendiği anlaşılmaktadır. Nitekim tescil eden kadı ile tescil tarihinin, duâ ve bedduâ bölümlerinin, Konya zâviyesi ve Aksaray'daki mektebin vakıflarıyla ilgili şartların her iki vakfiyede aynı olması; bu vakfiyede, diğerine göre yeni vakif yerleri ve şartlarının bulunmaması, delil gösterilebilir. Rumeli Kazaskeri Ahmed Efendi, Kemâl-Paşa-zâde olmalıdır. Evliya Çelebi, O'nun Mısır'ın fethini müteakip Rumeli Kazaskerliğine getirildiğini yazmaktadır<sup>64</sup>. Demek ki, Kemâl Paşa-zâde 1521'de bile aynı görevde bulunuyordu. Bu vakfiyeyi tescil eden İstanbul kadısı Mevlâna Mehmed b. Ali el-Fenârî, belgelerde 1521'den sonra Rumeli Kazaskeri olarak kaydedildiğine bakılırsa, Kemâl Paşa-zâde'nin muhtemelen Rumeli Kazaskerliği 1519-1521 yılları arasında; Edirne Dârü'l-Hadisindeki görevi ise 1521'den sonraya rastladığı söylenebilir.

Vakfiyeyi, İstanbul kadısı Mevlânâ Mehmed b. Ali el-Fenârî tescil etmiştir. Kaynaklarda, Mevlânâ Pîr Mehmed olarak da geçen bu zat, Alâeddin Ali el-Fenârî'nin oğlu olup Molla Fenârî ile akrabalığı bulunmamaktadır<sup>65</sup>. Tahsilini İstanbul, Semerkant ve Buhara'da yaptı. I. Selim, O'nu İstanbul'daki Mustafa Paşa Medresesi Müderrisliğine atadı. Belgelerdeki tasdiklerinden, 1517-1521 yılları arasında İstanbul kadısı<sup>66</sup> 1521'den sonra da Rumeli Kazaskeri olduğu<sup>67</sup> anlaşılan Mevlânâ Pîr Mehmed, daha sonra Edirne'deki Üç Şerefeli Medresesi müderrisliğine tayin edildi. Bu görevi sırasında gözlerinden rahatsızlandığı için emekliye ayrıldı. **Lisânü'l-Hikme** adlı Arapça-Farsça karışımı bir lügatı ile Molla-zâde'nin **Hidâye Şerhi**'ne bir hâşiyesi bulunmaktadır. 957/1550'de vefat etmiştir<sup>68</sup>.

Vakfiye, deftere kaydedilirken şahitleri yazılmamıştır.

#### e. Vakfiyenin Özellikleri:

Vakfiye sûreti, deftere çok çirkin ve yanlış yazıldığı için okunması kolay olmamıştır. Okumayla ilgili problemler, yine Piri Mehmed Paşa'nın VAD no. 747, s.482'deki genel vakfiyesine bakarak halletme yönü-ne de gidilmiştir.

59. Ahmed REFIK, **aynı eser**, s.77, 124, 169, 219.

60. KŞS no. D 23, 185.

60a. KŞS no. C5, S.239.

61. Yusuf KÜÇÜKDAĞ, **Mevlâna Dergâhı Vakfiyelerinden Âbid Çelebi ve Veled Bek. Vakfiyeleri**. (Selçuk Ün. Sos. Bil.Ens. yük. lisans tezi), Konya 1986, s.26.

62. Osman TURAN, "Şemseddin Altun-Aba Vakfiyesi ve Hayatı", **Bellekten**, (1947), XI, Sayı 42, s.205.

63. KONYALI, **Aksaray Tarihi**, I, s.919'da, Konya Piri Mehmed Paşa Zâviyesi vakfiyesinin sağ üst tarafındaki kayda dayanarak, Konya kadısı Mehmed Efendi'nin tasdik ettiğini yazmaktadır. Bu, vakfiye sûretinin tasdiki ile ilgili bir kayıt olmalıdır. Aynı yerde Konya nâibi, Eyâlet-i Konya Evkaf Müdürü ve Evkaf Nâzn'nın 29 Zilkade 1268/14 Eylül 1852 tarihli ikinci bir kaydı daha bulunmaktadır. Bunlar, vakfiyenin deftere kaydı sırasında yapılan işlemlerdir.

64. **Sevâhatnâme**, I, İstanbul 1314, s.345

65. Mecdi Efendi, **Tercüme-i Şakaik**, İstanbul 1269, s.227.

66. VAD no. 747, s.466'da kayıtlı 923/1517 tarihli Pîr Mehmed Paşa vakfiyesini tasdik edenlerden biri ve araştırma konumuz bu 1521 tarihli vakfiyeyi tescil eden İstanbul Kadısı, Mevlânâ Pîr Mehmed b. Ali el-Fenârî'dir.

67. Kanun'un 926/1521'de Piri Mehmed Paşa'ya verdiği mülknâmeyi tasdik edenlerden biri, Rumeli Kazaskeri Mehmed ibn Ali el-Fenârî'dir. Bkz. KONYALI, **Aksaray Tarihi**, II, 2625.

68. Mecdi Efendi, **aynı eser**, s.486; Mehmed TAHİR, **Osmanlı Müellifleri**, İstanbul 1333, I,s.354, 2 nolu dipnot.



Piri Mehmed Paşa, Konya ve Aksaray'daki eğitim ve hayır kurumlarına, Anadolu'nun değişik yerlerin çok sayıdaki malını vakfettiği için bu vakfiye dikkat çekmektedir.

Piri Mehmed Paşa, Aksaray'da dedesinden kalan ve eskiden "mahkeme" binası olarak kullanıldığı anlaşılan evini, sibyan mektebi (Dârü't-Talim) hâline getirmiştir (Vakfiye 55-65).

Piri Paşa Mektebi diye anılan bu eğitim yuvası, Aksaray'da eski adı Cemaleddin olan Zincirli Mahallesinde, kesme taştan, fevkanî bir yapı idi. Harap durumda bulunduğundan 1315/1897'de onarılmış, sonra Özel İdare tarafından satılmıştır<sup>69</sup>.

Aksaray'daki mektebin vakıf gelirlerinin oniki sehminin dokuzu buranın ihtiyaçlarına, artan gelirden bu mektepte okuyan yetim çocukların bayramlık elbiselerinin alınmasına sarf edilecektir. Bundan sonra da gelirden artarsa, Konya'daki zâviyeye gönderilecektir. (Vakfiye 155-170). Vakfiyedeki bu şarta göre, yetim öğrenciler bayramlarda giydirilerek mahzun olmaları önlenmiş gibi, maddeten desteklenerek ilmin yayılması cihetine gidilmiştir.

Vakıf gelirlerinin, gerektiğinde zâviyenin önce bakım ve onarımına sarf edilmesi istenmiştir. Tâmirat yapıldıktan, görevlilere ücretleri verildikten, imaretin ihtiyaçları karşılandıktan sonra gelirden artarsa, bununla Piri Mehmed Paşa'nın muhtaç evlâdının yiyecek-giyeceği karşılanacaktır. Bundan sonra da gelirden artarsa, yabancıya kesinlikle verilmeyecek, "rakabe" için muhafaza edilecektir (Vakfiye 165-175). Vakfiyede zâviyenin bakım ve onarımına öncelik verilmesi sayesinde, bu manzumenin önemli bölümleri, günümüze kadar gelebilmiştir.

Vakfiyede belirtilen 9 cüzhân, Konya'daki mescitte, hergün sabah namazından sonra, Kur'an-ı Kerim'den 5 cüz okuyacaklardır. Bu cüzlerden birini zâviyenin seccâde şeyhi, birini de mescidin imamı okuyacaktır. Bunlardan hâsıl olan sevap, Hz. Muhammed (SAV)'in, Mevlânâ Celâleddin-i Rumî'nin, Piri Mehmed Paşa'nın dedesi Mevlânâ Ahmed Çelebi'nin, babası Mehmed Çelebi'nin, annesi Ayşe Hatun'un, Lârende'de medfun olup anne tarafından dedesi Mevlânâ Hamza'nın ve anneannesi Fatma Hatun'un ruhlarına bağışlanacaktır (Vakfiye 150-160).

Piri Mehmed Paşa'nın, vakfiyede Mevlânâ'nın ruhuna cüz okunmasını şart kılması, Osmanlı devlet adamlarıyla Mevlevîler arasındaki manevî bağı göstermesi açısından dikkat çekicidir.

Paşa'nın, baba ve anne tarafından Cemâleddin-i Aksarayî ve Mevlânâ Hamza<sup>70</sup> gibi büyük Türk âlimlerinin ahfâdından olması, O'nun bilim geleneği olan köklü bir aileden geldiğini gösterir.

Vakfiyede, Lârende (Karaman)'de 2 bin dirhem paranın senelik onunu onbir (%10)'den murâbahaya verilmesi şartı da yer almaktadır. Piri Mehmed Paşa, bununla ilgili muâmelede nelere dikkat edileceğini ayrıntılarıyla belirtmiştir. Paranın, özellikle devlet memurlarına, kadılara, Sâdât'tan olanlara, askerlere ve âyândan olanlara, kasap ve bakırcılara murâbahaya verilmemesini şart olarak koymuştur (Vakfiye 100-110). Memur, kadı, Sâdât, asker ve âyâna verildiğinde vakfın gelirlerini toplamanın zor olacağı endişesiyle bu şartın konduğu düşünülebilir. Fakat, kasap ve bakırcılara verilmesini istememesinin sebebi ne olabilir?

İhtiyacı olanlara borç para verilmesi ile ilgili şartların, daha Selçuklu dönemi vakfiyelerinde yer aldığı bilinmektedir<sup>71</sup>. Bir farkla ki, Selçuklu vakfiyelerinde, borca verilmesi istenen paranın yıl sonunda ne kadar fazla para ile geri alınacağı önceden belirtilmemiş olmasına karşılık, Osmanlı dönemindekilerde bunun şartlarının peşinen belirtilmiş olmasıdır. Osmanlı vakfiyelerinde bu usûlün son dönemlere kadar devam etmesi<sup>72</sup>, iktisat tarihi açısından incelemeye değer bir konudur.

Piri Mehmed Paşa'nın, mutasavvıf ve bilginleri koruduğu, Mevlevîlere tahsis ettiği zâviyeye Mevlevî Sinan Dede'yi seccâde şeyhi yapması ile, bu zatın çocuklarına "Tarik-i Hüda'da dâim oldukları sürece" vakıf gelirlerinden pay ayırması; zâviyenin bitişiğinde, azatlı kölesi Behram b. Abdullah'ın mektebindeki görevli hocanın imâretten yemek yemesini istemesinden anlamak mümkündür. Bu uygulamaların eskiden beri Türk devlet adamları arasında gelenek halinde sürüp geldiği bilinmektedir. Nitekim, Selçuklu medreselerinden Amasya Halifet Gazi Medresesi vakfiyesinde de aynı şekilde hoca ve öğrencilere vakıf gelirlerinden tahsisat ayrılmıştır<sup>73</sup>.

Piri Mehmed Paşa, erkek kölelerinin büyük-küçük tamamını azat etmiştir. Bunlara, vakfın nezâret ve tevliyyet cihetlerini de şart kılmıştır (Vakfiye 185-195). Azatlı kölelerin baba adlarının Abdullah, Abdülhay olması, bunların hristiyanken sonradan müslüman olduklarını gösterir. Türk devlet adamlarının çeşitli vesileler-

69. KONYALI, *Konya Tarihi*, 482; aynı yazar, *Aksaray Tarihi*, II, s.2634-2635.

70. Bunlar için bkz. Meccî Efendi, *aynı eser*, 40-41, 120-121.

71. İsmet KAYAOĞLU, "Râhatoğlu ve Vakfiyesi", *VD*, XIII, s.6.

72. Yusuf KÜÇÜKDAĞ, "Seyyid Abdülkadir Efendi Vakfiyesi", *Selçuk Üniversitesi 3. Millî Mevlânâ Kongresi (Tebliğler) 12-14 Aralık 1988*, Konya, s.290

73. Refet YINANÇ, "Selçuklu Medreselerinden Amasya Halifet Gazi Medresesi ve Vakıfları", *VD*, Sayı XV, s.9.

le kölelerini azat ederek, onlara vakıflarında önemli görevler vermeleri, Selçuklulardan beri sürüp gelen bir usuldür. Meselâ, Sâhib Ata Fahreddin Ali, Konya İmâreti vakfiyesinde, kölelerini azat etmiş, bunlardan dürüst olanlarına vakıfta önemli sayılan tahsildarlık ve mimarlık cihetlerini vermiştir.<sup>74</sup> Türklerde yaygın olarak, müslümanlığı kabul eden kölelerin her vesilede azat edilmeleri; bunlara toplumda eski durumlarına bakmaksızın bazı mükellefiyetler yüklemeye yoluna gidilmesi; zenginlerin ve vakıf kurucularının kendi evlâtları gibi, onların ekonomik geleceklerini de garanti altına almaları, Anadolu'nun nasıl Türkleştiğini anlamak açısından kayda değer önemli olaylar olarak göz önünde bulundurulması gerekir.

Vakfiyede geçen yer adlarına gelince, köy ve arazi adlarının büyük çoğunluğu Türkçedir. Bu durum, Anadolu'daki yer adlarının, XVI. yüzyıl başlarında, Selçuklular dönemine göre,<sup>75</sup> daha fazla Türkçeleşmiş olduğunu ortaya koyar.

### Sonuç:

Netice olarak Piri Mehmed Paşa, Türk Milleti'nin yetiştirdiği âlim, fâzıl ve cömert bir devlet adamıdır. Hayır eserleri, Osmanlı Devletinin değişik yerlerine dağılmış durumdadır. Konya'daki zâviyesi, bunlardan biridir. Bu zâviyeyi Mevlevî Tarikatı'ndan olanlara tahsis etmekle, Türk kültürüne hizmetleri büyük olan Mevlevîliğin faaliyet alanını genişletmiştir. Ayrıca sağladığı maddî imkânlarla Konya'nın ekonomik hayatı da canlandırılmıştır.

## TARTIŞMA

**Başkan-** Sayın Doktor Yusuf KÜÇÜKDAĞ Beyefendiye, verdiği tebliğ için çok teşekkür ederim.

Efendim, sabahtan bu yana dört tebliğ dinledik. Her birisi birbirinden güzel tebliğlerdi. Aslında, Mevlânâ'yı tarif edebilmek bir hayli güçtür; ama, herkes elinden geldiğince Mevlânâ'yı ve Mevlevihaneleri tarif etmeye çalışmıştır.

Sairler şiirlerinde Mevlânâ'yı anlatmaya çalışırlar en güzel kelimelerle; eğer bulabilirlerse. Ressamlar, resimleriyle Mevlânâ'yı ve Mevlevîliği en güzel bir şekilde resimlemeye çalışırlar; eğer fırçaları buna kâfi gelirse. Hattatlar, o güzel yazılarıyla, hat sanatıyla yine onu anlatmaya çalışırlar; eğer yine divitleri yetişebilirse.

Bu, şunu gösteriyor: Ruhları, bizim 13 üncü yüzyılda söylediğimiz gibi, ruhları tezyin eden, -13 üncü yüzyılda özellikle- iç mimarisi Mevlânâ... İşte Mevlânâ'yı, iç mimarî olarak gönülleri, ruhları tezyin eden bu Mevlânâ'yı tarif edebilmek için, herkes elinden geldiğince bir şeyler söylemeye çalışmıştır.

Deriz ki, yine aynı beyti:

*Men çigoyem vasfı ol âli cenab*

*Nist Peygamber veli dared ol kitab.* Ben ne söyleyeyim, peygamber değil; fakat kitabı vardır. Mevlânâ'nın öz olarak tarifi budur.

Bugünkü oturumumuzu burada kapatıyor, hepinize teşekkürler sunuyorum; Dördüncü Oturumda buluşmak üzere saygılarımı sunuyorum efendim.

74. Sadi BAYRAM-A.Hamdi KARABACAK, "Sâhib Ata Fahrü'd-Din Ali'nin Konya İmaret ve Gökmedrese Vakfiyeleri", **VD**, XIII, s.40.

75. Anadolu'nun topografyası tarihi için bkz. Osman TURAN, "Celâleddin Karatay, Vakıfları ve Vakfiyeleri", **Belleten**, Sayı 45, s.67-71; P. Wittek, "Bizanslılardan Türklere Geçen Yer Adları", (Terc. M.EREN), **Selçuklu Araştırmaları Dergisi**, (1969), I, s.195.



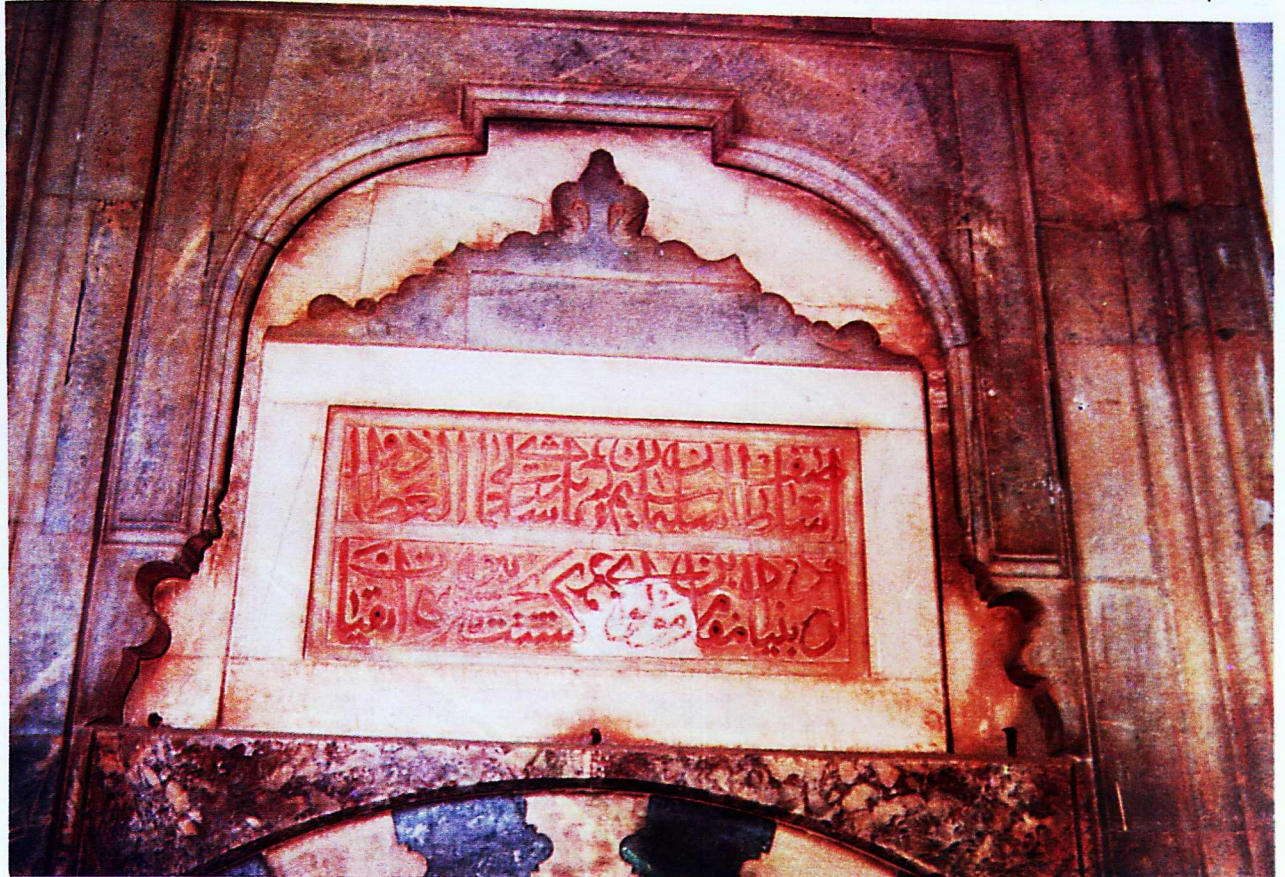




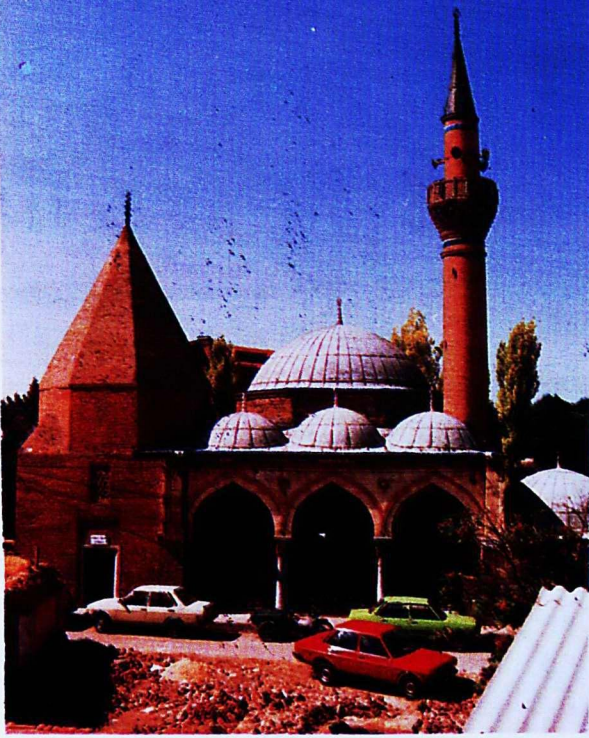




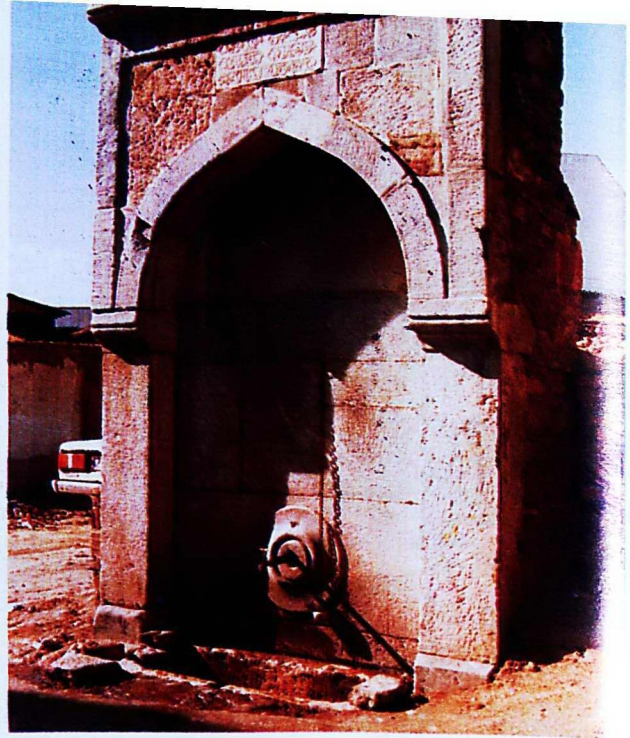
1. Konya, Piri Mehmed Paşa Zâüyesi'nin Genel Görünüşü. Soldan sağa Piri Mehmed Paşa Zâüyesi, Siyavuş Türbesi, mescit. Piri Mehmed Paşa Türbesi ? şeyh evi, hamam (Şeyh Ahmed Efendi Hamamı).



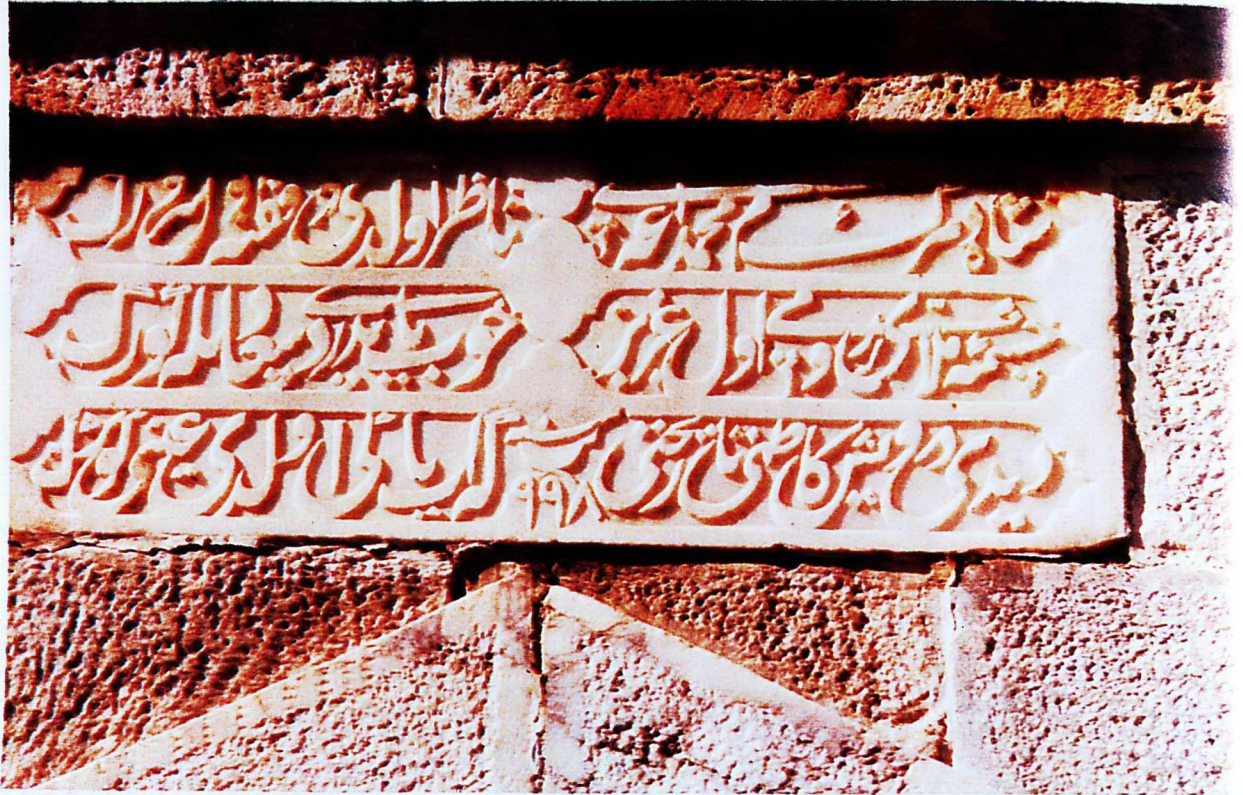
2. Konya, Piri Mehmed Paşa Mescidi kitâbesi ("Melevî" kelimesi kazınmış olduğundan fotoğrafta bu bölüm açık renktedir).



3. Konya, Pirî Mehmed Paşa Camii. Soldaki ehramî yapı Siyauuş Türbesi, sağda klasik Osmanlı türbesi görünümündeki kubbeli yer Pirî Mehmed Paşa Türbesi olarak tahmin edilen bölümdür.



8. Konya, Pirî Mehmed Paşa Zâuiyesi bitişiğindeki Mehmed Ağa çeşmesi.



9. Mehmed Ağa çeşmesinin 998/1590 tarihli kitâbesi.





4. Konya, Pirî Mehmed Paşa Camii'nin minaresinden zâviye bölümünün görünüşü.



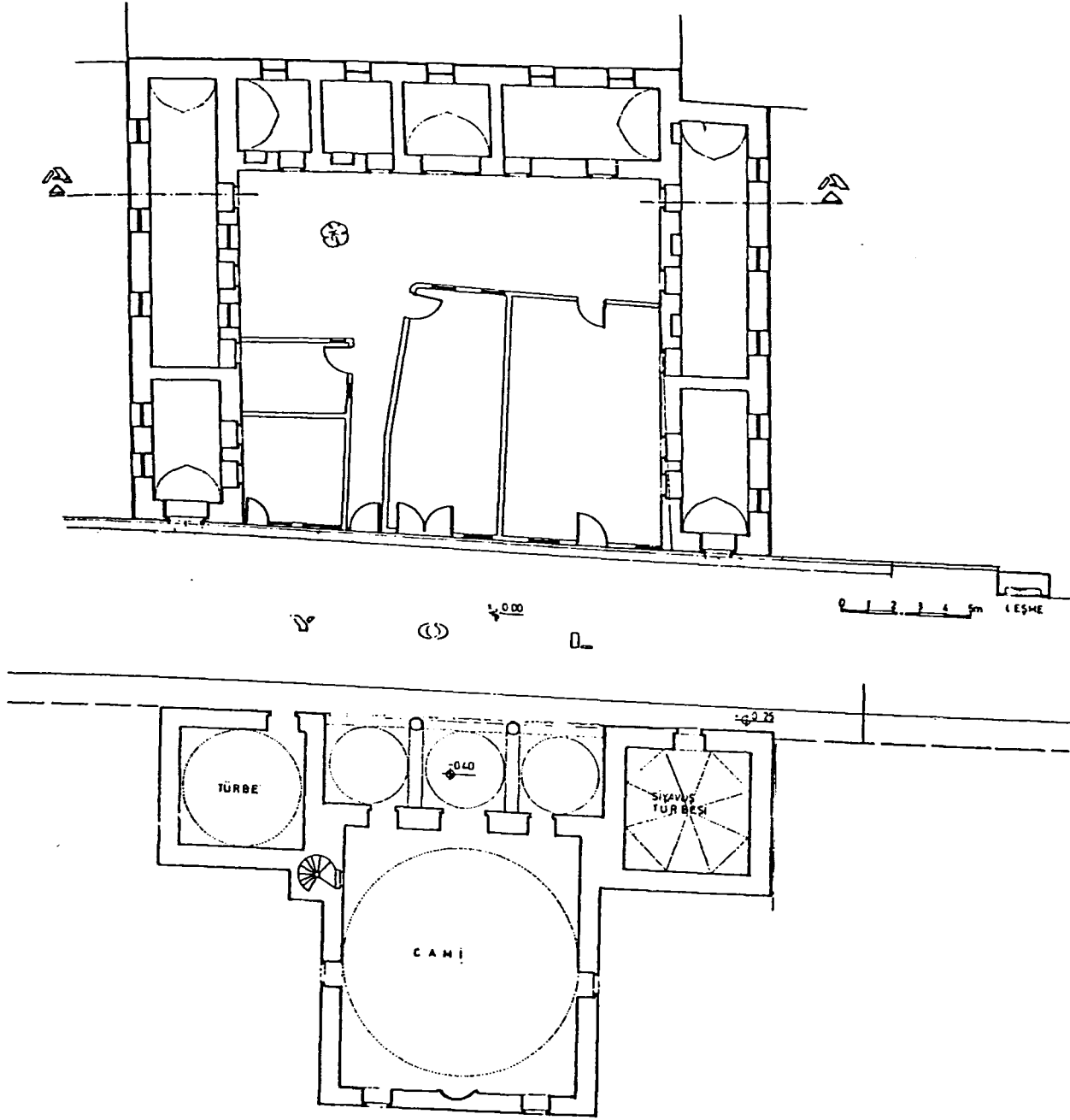
5. Konya, Pirî Mehmed Paşa Zâviyesi'nden bir detay.



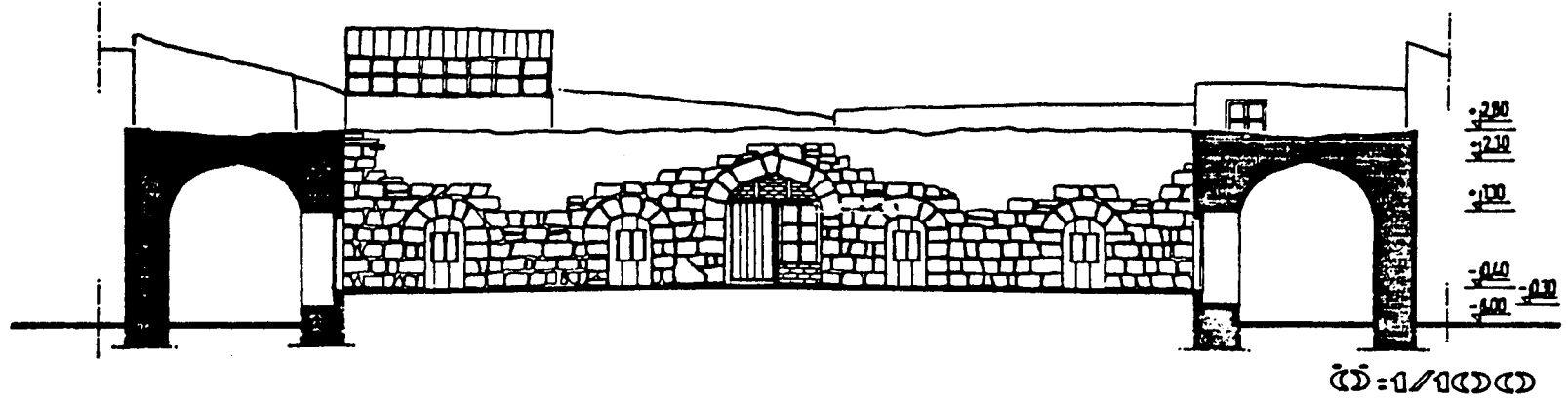
6. Konya, Pirî Mehmed Paşa Zâviyesi'nin içinden bir görünüş.



7. Konya, Pirî Mehmed Paşa Zâviyesi seccâde şeyhi evi.



Şekil 1: Konya, Piri Mehmed Paşa Camii ve zâviyesinin planı (A.ALKAN)



Şekil 2: Konya, Pirî Mehmed Paşa Zâviyesi boyuna kesit (A.ALKAN)



Şekil 3: Konya, Pirî Mehmed Paşa Zâviyesi önündeki ilave yapıların boyuna kesiti (A.ALKAN)

0 1 2 3 4 5m